



国土交通省近畿地方整備局
和歌山河川国道事務所
Kinki Regional Development Bureau
Ministry of Land Infrastructure, Transport and Tourism

近畿地方整備局 和歌山河川国道事務所	配布日時	平成24年12月20日
		14時00分
資料配布		

件名	京奈和自動車道 <small>きほくひがし</small> 紀北東道路(高野口IC~ <small>こうやぐち</small> 紀北かつらぎIC) <small>きほく</small> 開通6ヶ月後の整備効果
----	---

概要	<p>平成24年4月22日(日)に開通した京奈和自動車道 紀北東道路(高野口IC~紀北かつらぎIC間4.0km)について、開通6ヶ月後の交通状況及び整備効果をお知らせします。</p> <p>○国道24号の交通量が約4割減少</p> <ul style="list-style-type: none">・京奈和自動車道の今回開通区間の交通量は、98百台/日・供用済区間(橋本IC~高野口IC)の交通量が、18百台/日増加・今回開通区間と並行する国道24号の交通量が京奈和自動車道に転換し、72百台/日(約4割)減少 <p>○国道24号の大型車交通量が約6割減少</p> <p>○国道24号の交通事故が約6割減少</p>
----	---

取扱い	
-----	--

配布場所	和歌山県政記者クラブ 和歌山県政放送記者クラブ 和歌山県地方新聞協会
------	--

問い合わせ先	国土交通省 近畿地方整備局 和歌山河川国道事務所 TEL 073-424-2471(代表) 副所長(道路) 粟津 誠一 (内線206) 調査第二課長 玉置 栄 (内線451)
--------	--

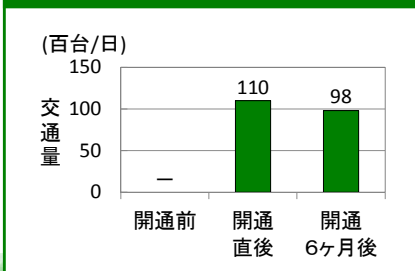
京奈和自動車道 紀北東道路 (高野口IC～紀北かつらぎIC) 開通6ヶ月後の整備効果

① 国道24号の交通量が減少

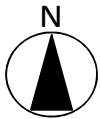
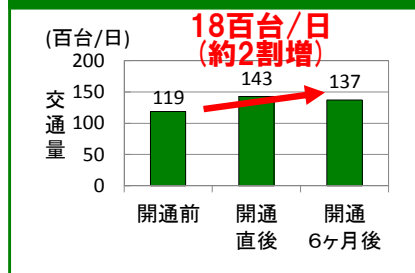
- 京奈和自動車道の今回開通区間の交通量は、98百台/日
- 供用済区間（橋本IC～高野口IC）の交通量が、18百台/日増加
- 今回開通区間と並行する国道24号の交通量が京奈和自動車道に転換し、72百台/日（約4割）減少

■ 周辺道路の交通状況

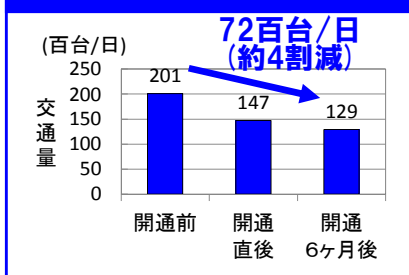
② 京奈和自動車道 交通量
 (高野口IC～紀北かつらぎIC)



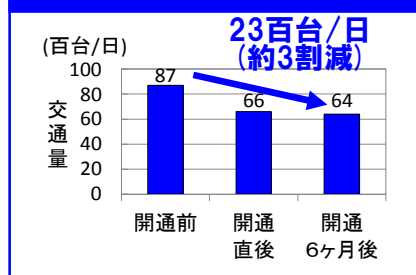
① 京奈和自動車道 交通量
 (橋本IC～高野口IC)



④ 国道24号 交通量
 (かつらぎ町新田)



③ 主要地方道 和歌山橋本線
 交通量 (かつらぎ町兄井)



※開通前：平成24年4月19日（木）
 ※開通直後：平成24年4月24日（火）
 ※開通6ヶ月後：平成24年10月2日（火）
 平成24年10月10日（水）

【①②③】
 【④】

(国土交通省調べ)
 (国土交通省調べ)
 (国土交通省調べ)
 (国土交通省調べ)

②国道24号の大型車交通量が減少

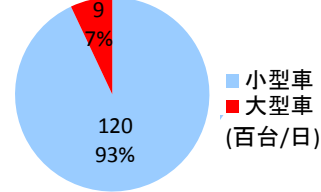
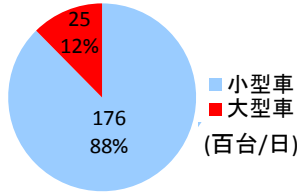
- 今回開通区間と並行する国道24号の大型車交通量が約6割減少
- 小学校関係者は通学路の安全性及び教育環境の向上を実感
- バス乗務員は走行性向上を実感

■大型車交通量の変化

大型車が国道24号から京奈和自動車道に転換

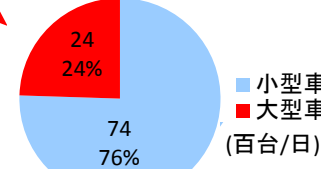
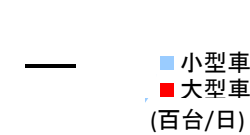
大型車交通量：約6割減少
大型車混入率：約5%減少

【国道24号】
大型車交通量割合
(かつらぎ町新田)



【京奈和自動車道】
大型車交通量割合
今回供用区間
(かつらぎ町丁ノ町)

大型車交通量：24百台
大型車混入率：約24%



開通前

開通6ヶ月後

※開通前：平成24年4月19日(木) (国土交通省調べ)
※開通6ヶ月後：平成24年10月2日(火) (国土交通省調べ)

■地域の声



・通学路でトラックの通行が減り、児童の登下校が安全になったと感じています。

ヒアリング先：妙寺小学校

■地域の声



・大型車の交通量が減少したことで、騒音が減少して授業がしやすくなりました。

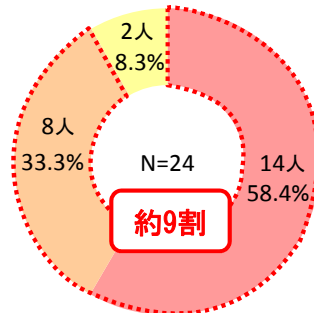
ヒアリング先：三谷小学校

■地域の声

バス乗務員における開通後の国道24号の評価

開通後路線バスの運行はいかがですか？

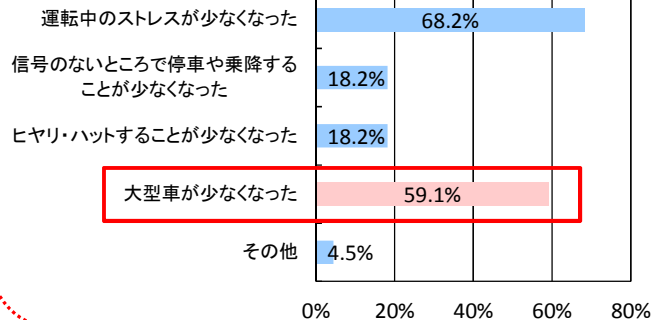
- 非常に走りやすくなった
- やや走りやすくなった
- どちらともいえない
- やや走りにくくなった
- 走りにくくなった



約9割

バス乗務員の約9割が「走りやすくなった」と回答し、「大型車が少なくなった」と実感

開通前と比べて、走りやすくなった理由は何ですか？ N=22



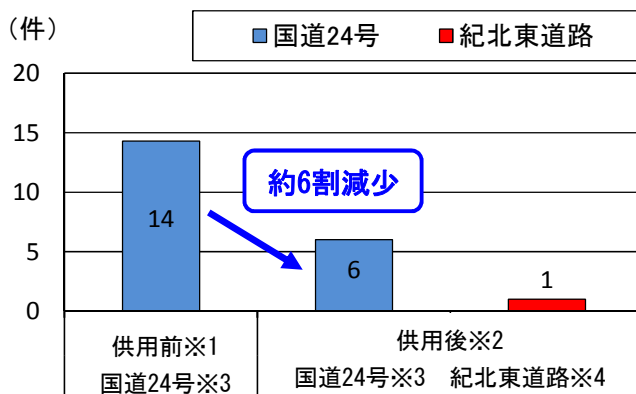
資料：国土交通省実施アンケート調査
和歌山バス那賀(株)バス乗務員アンケート
(平成24年8月8日)

③国道24号の交通事故が減少

- 京奈和自動車道（高野口IC～紀北かつらぎIC）の開通により、今回開通区間と並行する国道24号の死傷事故件数が**約6割減少**
- 京奈和自動車道（高野口IC～紀北かつらぎIC）での死傷事故件数は、**わずか1件**
- 小学校関係者は**通学路の安全性向上**を実感

■交通事故の変化

4ヶ月間（5月～8月）の死傷事故件数の比較



高野口IC～紀北かつらぎICの供用後、
国道24号の死傷事故件数が約6割減少

※1 供用前：平成21年～23年平均
※2 供用後：平成24年

※3 国道24号：高野口IC～紀北かつらぎICの並行区間
※4 紀北東道路：高野口IC～紀北かつらぎIC

資料：交通事故データ

■地域の声



・保護者の方から「国道24号妙寺署前交差点において、登下校する生徒が国道24号を横断する際に、**以前は交通事故の心配をしていたが**、供用後に国道24号の交通量が減少したため、**安全性が向上した**」と聞いています。

ヒアリング先：妙寺小学校



■交通状況写真

供用前

国道24号

【平成24年4月19日撮影】



供用後

紀北東道路

【平成24年4月24日撮影】



国道24号

【平成24年12月12日撮影】

