

# 平成24年度 第3回和歌山県道路交通渋滞対策協議会

日時：平成24年12月26日（水） 14：30～

場所：和歌山河川国道事務所 5F （501・502）

## 議事次第

### 1. 開会

### 2. 挨拶 和歌山河川国道事務所 副所長

### 3. 議題

- |                      |      |
|----------------------|------|
| (1) 第2回協議会における主なご意見  | 資料-1 |
| (2) 今後のスケジュール（案）について | 資料-2 |
| (3) 主要渋滞箇所（案）について    |      |
| ・検討の進め方について          | 資料-3 |
| ・パブリックコメント集計結果について   | 資料-4 |
| ・主要渋滞箇所・区間の選定方法について  | 資料-5 |
| ・主要渋滞箇所（案）一覧表        | 別紙-1 |
| ・主要渋滞箇所（案）位置図        | 別紙-2 |
| (4) 主要渋滞箇所の公表について    |      |

### 4. 閉会

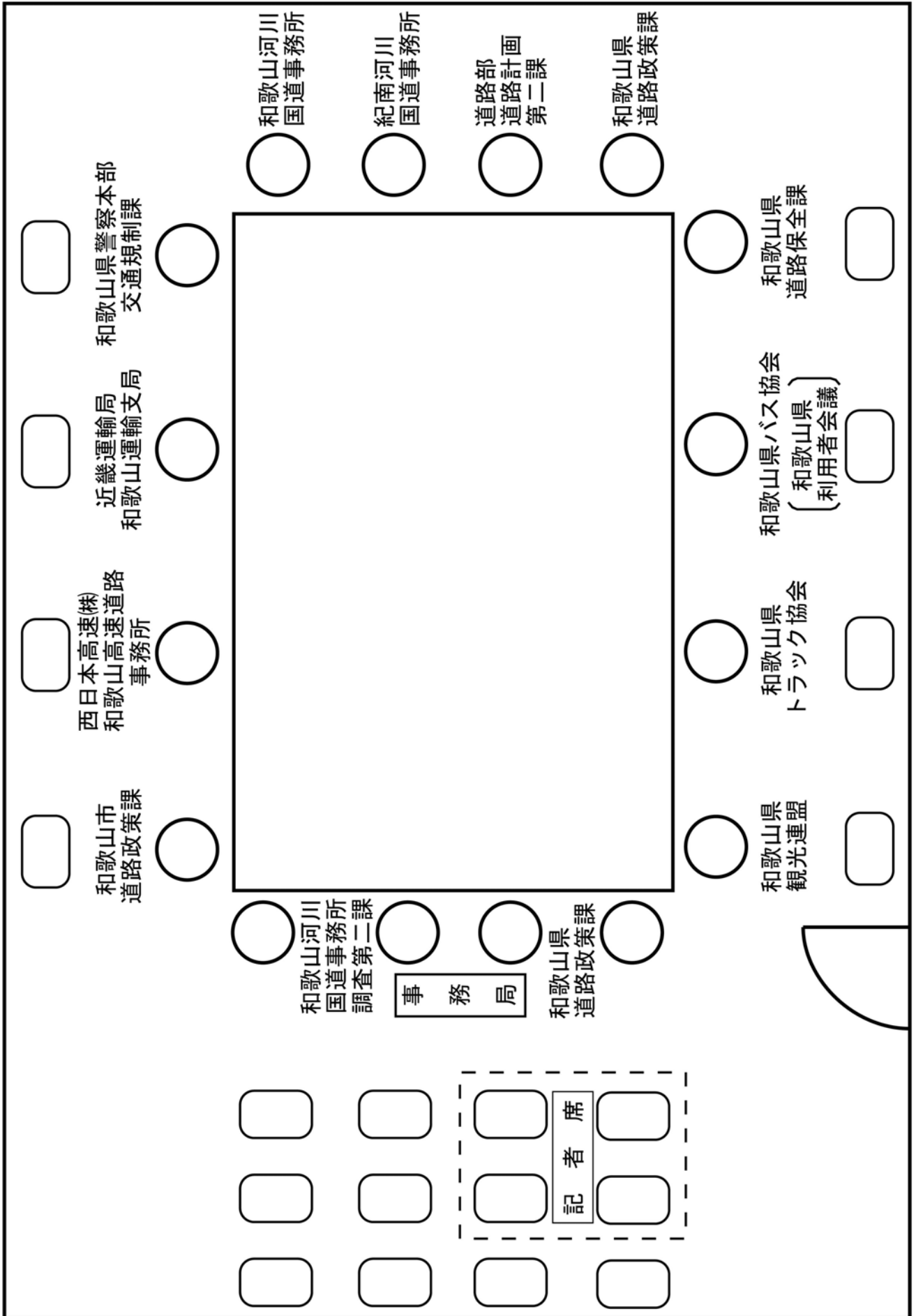
平成24年度 第3回和歌山県道路交通渋滞対策協議会  
出席者名簿

所 属		備 考
	和歌山県警察本部 交通規制課 課長	(代理) 課長補佐
◎	国土交通省 近畿地方整備局和歌山河川国道事務所 所長	(代理) 副所長
	国土交通省 近畿地方整備局紀南河川国道事務所 所長	(代理) 調査第二課長
	国土交通省 近畿地方整備局 道路部 道路計画第二課 課長	(代理) 道路計画第二課 計画係長
	国土交通省 近畿運輸局 和歌山運輸支局 支局長	(代理) 主席運輸企画専門官
	西日本高速道路(株)関西支社和歌山高速道路事務所 所長	(代理) 工務課長
	和歌山市 建設局 道路部 道路政策課 課長	
	和歌山県道路利用者会議 副会長 (公益社団法人和歌山県バス協会)(会長)	(代理) 専務理事
	社団法人和歌山県トラック協会 副会長	
	公益社団法人和歌山県観光連盟 副会長	
	一般社団法人和歌山経済同友会 事務局長	欠席
○	和歌山県 県土整備部 道路政策課 課長	(代理) 副課長
	和歌山県 県土整備部 道路保全課 課長	

◎会長、○副会長

	事務局	
	国土交通省 近畿地方整備局和歌山河川国道事務所 調査第二課	
	和歌山県県土整備部 道路政策課	

# 平成24年度 第3回和歌山県道路交通渋滞対策協議会配席図



## 和歌山県道路交通渋滞対策協議会規約

(名称)

第1条 本会は、「和歌山県道路交通渋滞対策協議会」（以下「本協議会」という。）と称する。

(目的)

第2条 本協議会は、和歌山県内の道路交通渋滞について、関係機関の連携による検討体制を整え、課題の状況を継続的に把握・共有し、効果的な渋滞対策の推進を図ることを目的とする。

(組織)

第3条 本協議会は、別表1の「和歌山県道路交通渋滞対策協議会委員」によって組織する。  
2. 本協議会は、必要があると認めるときは、他の機関の関係者等の出席を求めることができる。

(所掌事務)

第4条 本協議会は、第2条の目的を達成するため、次の事務を所掌する。

- (1) 道路交通渋滞に関する情報収集、データ整理、分析。
- (2) 主要な渋滞箇所の特定制及び、その対策の検討。
- (3) その他、本協議会の目的達成に必要な事項。

(役員)

第5条 本協議会に次の役員を置く。

会長 1名

副会長 1名

2. 会長は、本協議会を代表し、会務を統括する。  
会長は、国土交通省近畿地方整備局和歌山河川国道事務所長をもってあてる。
3. 副会長は、会長を補佐し、会長に事故があるときは、その職務を代行する。  
副会長は、和歌山県県土整備部道路政策課長をもってあてる。

(協議会の開催)

第6条 本協議会は、必要に応じ会長がこれを招集する。

(事務局)

第7条 本協議会の事務局は、国土交通省近畿地方整備局和歌山河川国道事務所調査第二課及び、和歌山県県土整備部道路政策課に置く。

(その他)

第8条 以上のほか、本協議会の運営に必要なことは委員が協議して定める。

(付則) この規約は、平成 6年 9月 7日から施行する。

この規約は、平成18年 7月13日一部改訂

この規約は、平成24年 8月20日一部改訂

和歌山県道路交通渋滞対策協議会委員

所 属 機 関 名	役 職
和歌山県警察本部 交通規制課	課 長
国土交通省 近畿地方整備局 和歌山河川国道事務所	所 長
国土交通省 近畿地方整備局 紀南河川国道事務所	所 長
国土交通省 近畿地方整備局 道路部 道路計画第二課	課 長
国土交通省 近畿運輸局 和歌山運輸支局	支 局 長
西日本高速道路(株) 関西支社 和歌山高速道路事務所	所 長
和歌山市 建設局 道路部 道路政策課	課 長
和歌山県道路利用者会議 (公益社団法人和歌山県バス協会)	副 会 長 (会 長)
社団法人和歌山県トラック協会	副 会 長
公益社団法人和歌山県観光連盟	副 会 長
一般社団法人和歌山経済同友会	事 務 局 長
和歌山県 県土整備部 道路政策課	課 長
和歌山県 県土整備部 道路保全課	課 長



**平成24年度  
第3回 和歌山県道路交通渋滞対策協議会資料**



**～第2回協議会における主なご意見～**

**和歌山県道路交通渋滞対策協議会**

# 1. 第2回協議会における主なご意見の対応について

発言者	ご意見	対応
一般社団法人 和歌山県経済同友会	パブリックコメントの回答者が渋滞状況を知らない場所もあるので、73箇所全ての渋滞状況の実感を問うのは回答が困難とならないか。	クルマをよく利用する方に、よく利用する場所に対する渋滞状況の実感を回答してもらう事を想定している。
西日本高速道路	高速道路では阪和道 下津～有田間が混雑しているが、現在は4車線化が完了しており混雑箇所は南下している。	全国統一で、震災前の平成22年のデータで算出している。高速道路についてもパブリックコメントで実感との整合を確認する。近畿全体でパブコメを行う予定である。
和歌山県	交通管理者における渋滞箇所の選定方法について詳細をききたい。	平成23年の平均の渋滞長時間で検証(和歌山県警)
	パブリックコメントまでの時間が少ないが、どういった方法で実施するのか、準備が間に合うのか。	WEBアンケートで実施する。国(紀南、和歌山)、県のHPIにバナーを設けた。
	パブリックコメントでは「渋滞とは」等の説明は出てくるのか。定義が不明確ではばらつきが大きくなるか。それも含めて感覚をきくのであればよいが。	トップ画面に趣旨について説明する画面が出る。渋滞については利用者によって認識も異なるが、「実感」を把握することが趣旨であるため、「渋滞とは」について特に記載していない。
	今後のスケジュールで、年内に協議会で選定、3月に対策決定となるが、対策の検討など期間を要するのではないか。	3月末までに対策を検討するが、次年度以降も継続的に検討していく予定。
紀南河川国道事務所	渋滞していない箇所の質問方法は、自由意見ではなく、もっともわかりやすくしてはどうか。	渋滞していないという基準が難しいため、自由意見とした。
	目的がどのくらい伝わっているのか、渋滞箇所を調べるのが目的ではなく、渋滞をなくすための対策をしたいという目的をしっかりと伝えるべきである。目的をPRしたほうが効果的である。	パブリックコメント実施画面のトップページで説明する。



**平成24年度 第3回  
和歌山県道路交通渋滞対策協議会**

**今後のスケジュールについて**

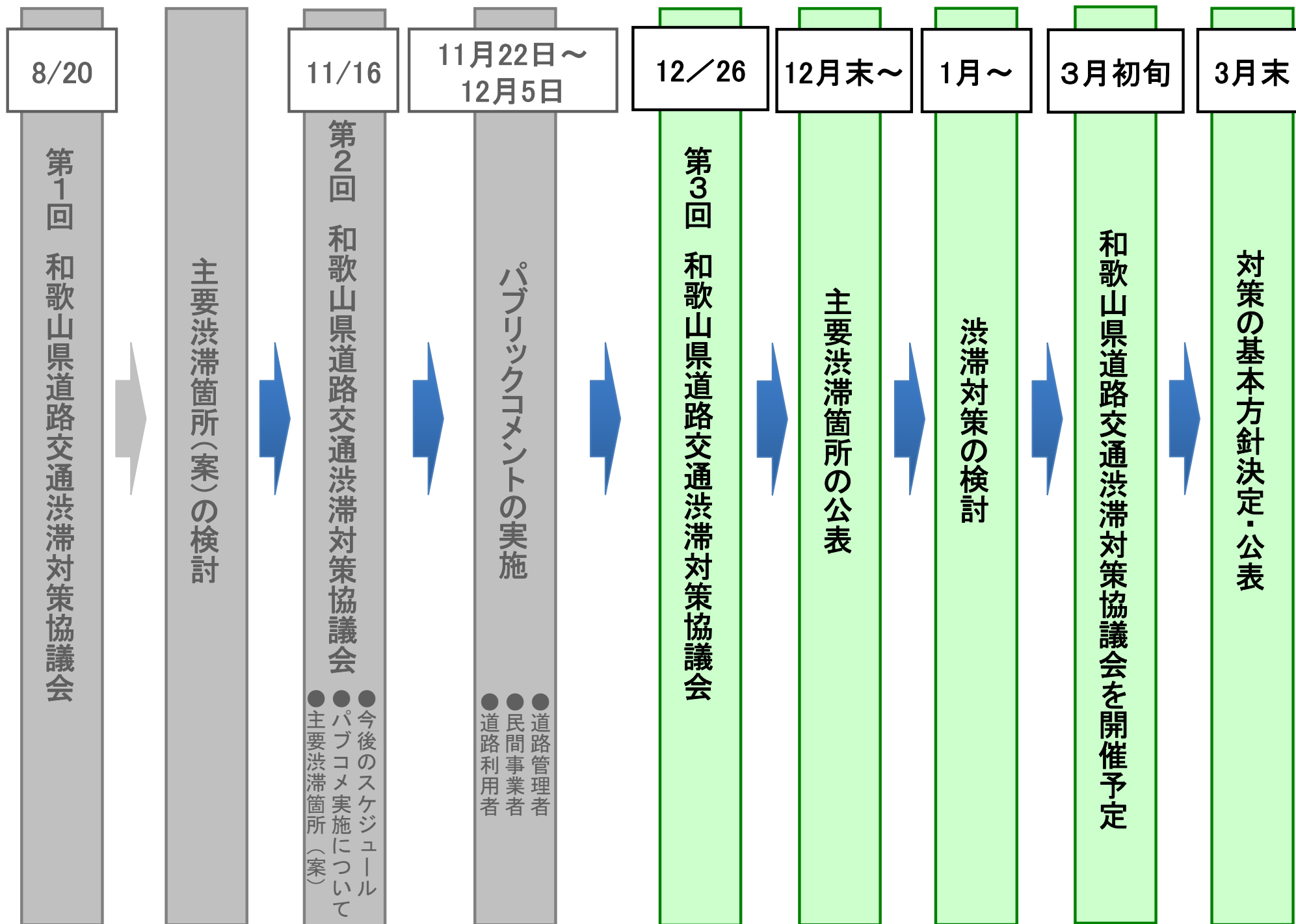


**和歌山県道路交通渋滞対策協議会**





# 今後のスケジュール（案）について





**平成24年度 第3回  
和歌山県道路交通渋滞対策協議会**

**検討の進め方について**



**和歌山県道路交通渋滞対策協議会**



# 1.検討の進め方

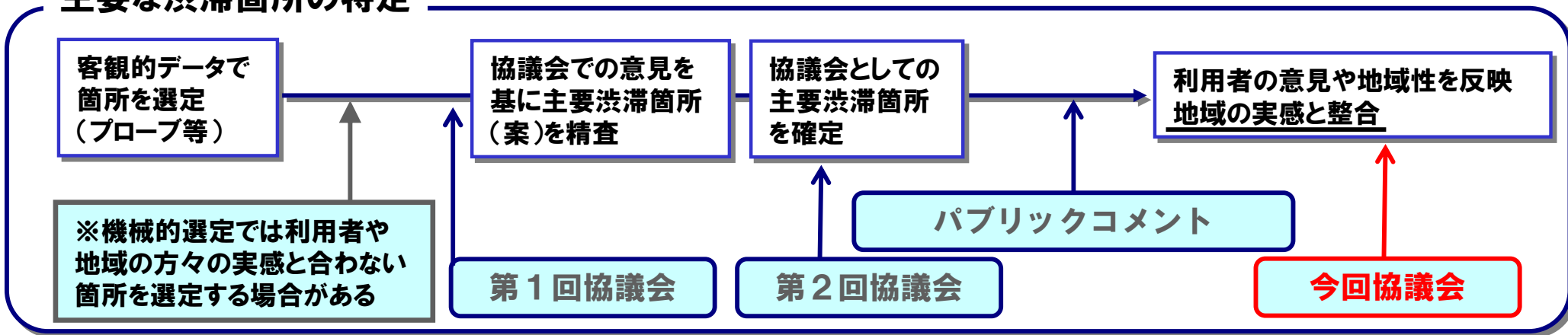
【目的：和歌山の渋滞をなくしたい】



渋滞箇所対策を講じる



主要な渋滞箇所の特定



特定した渋滞箇所の対策検討

その箇所ごとの対策を検討  
(ソフト・ハード)

次回以降協議会



**平成24年度 第3回  
和歌山県道路交通渋滞対策協議会**

**パブリックコメント集計結果について**



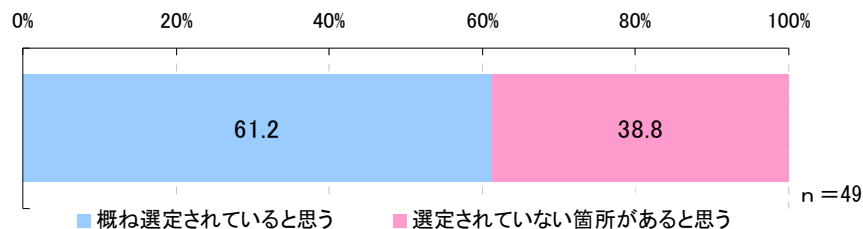
**和歌山県道路交通渋滞対策協議会**



## 追加箇所について

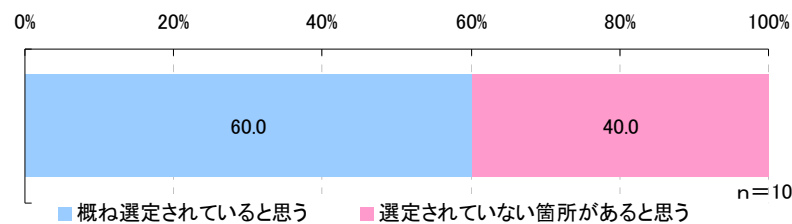
### パブリックコメント集計内訳

#### ◆道路利用者



選定されていない箇所があると思う	19
概ね選定されていると思う	30

#### ◆民間事業者



選定されていない箇所があると思う	4
概ね選定されていると思う	6

パブリックコメントの追加意見箇所 33箇所

最新の民間プローブデータ、道路管理者・道路交通管理者の意見を踏まえ精査

パブリックコメントによる追加候補箇所 18箇所

第2回協議会選定箇所（73箇所）+パブリックコメントによる追加候補箇所（18箇所）=91箇所

和歌山県における主要渋滞箇所（案） 91箇所



**平成24年度 第3回  
和歌山県道路交通渋滞対策協議会**

**主要渋滞箇所・区間の選定について**



**和歌山県道路交通渋滞対策協議会**



# 主要渋滞箇所、区間の選定

渋滞状況、道路管理者・道路交通管理者の意見を踏まえ、

- ・ 主要渋滞箇所候補（第2回渋滞対策協議会）（73箇所）
- ・ パブリックコメントによる追加候補箇所（18箇所）

を下記区間設定例や現地の状況により「区間」、「箇所」を分類

## ①区間設定例1

交差点が連坦し、速度低下方向が概ね同一方向  
※隣接していない場合を含む

⇒渋滞箇所の連続区間として整理

## ②区間設定例2

交差点が連坦しているが、速度低下方向が不一致

⇒渋滞箇所は連続区間でないとして整理

## ③区間設定例3

交差点が連坦しているが、数キロレベルで離れている

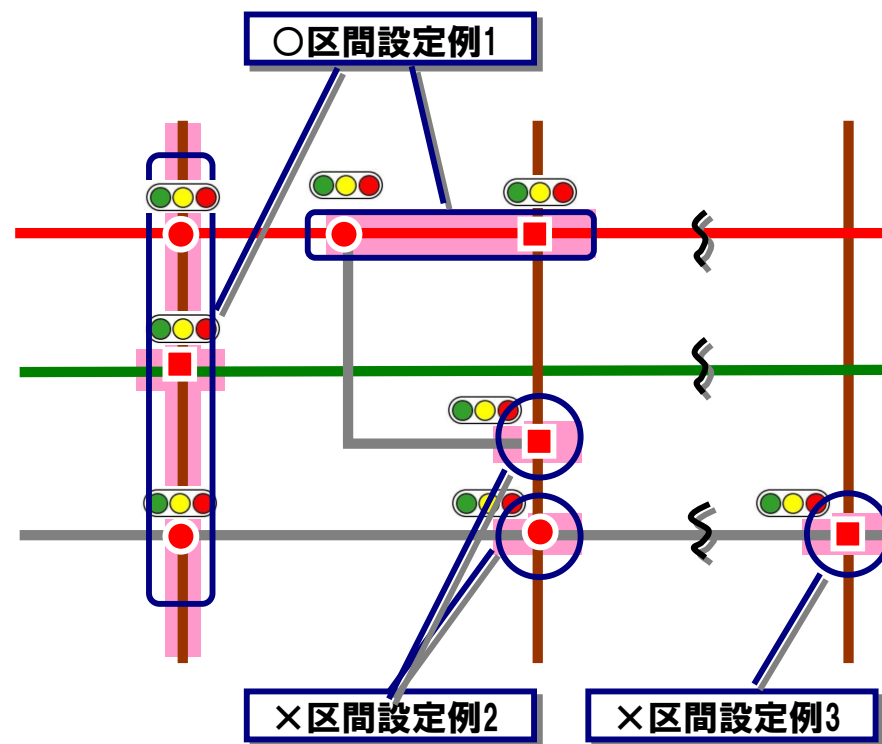
⇒渋滞箇所は連続でないとして整理

かつ、現地の状況を踏まえて区間・箇所を設定

## 和歌山県における主要渋滞箇所

区間：17区間（67箇所）、箇所：24箇所

→41区間・箇所



□ 区間選定 ○ 箇所選定

- 主要渋滞箇所候補(事務局提示)
- パブコメによる追加候補箇所
- 渋滞方向(速度低下方向)

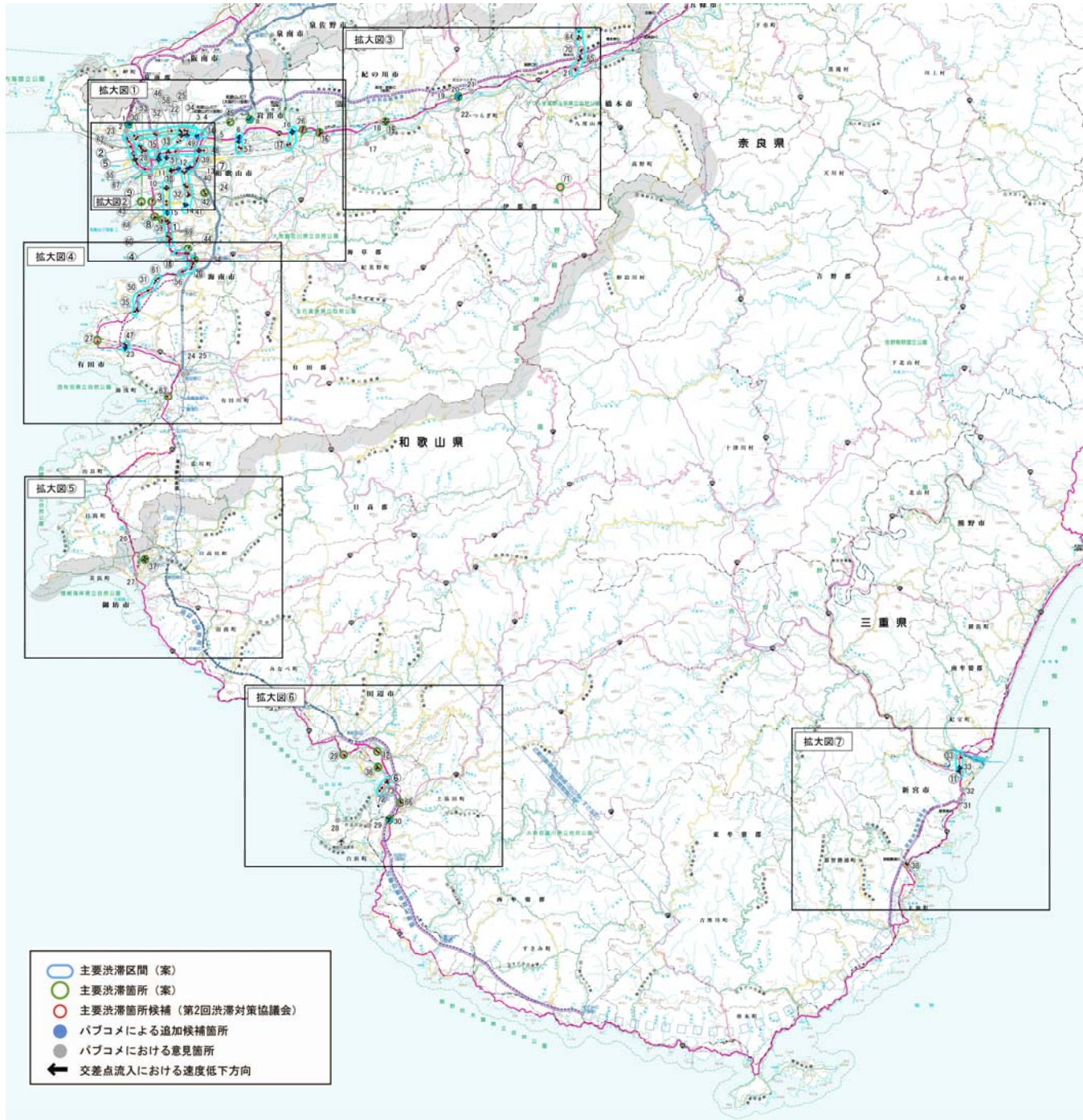
- 国道
- 主要地方道
- 一般県道
- 市道等

主要渋滞箇所(案)

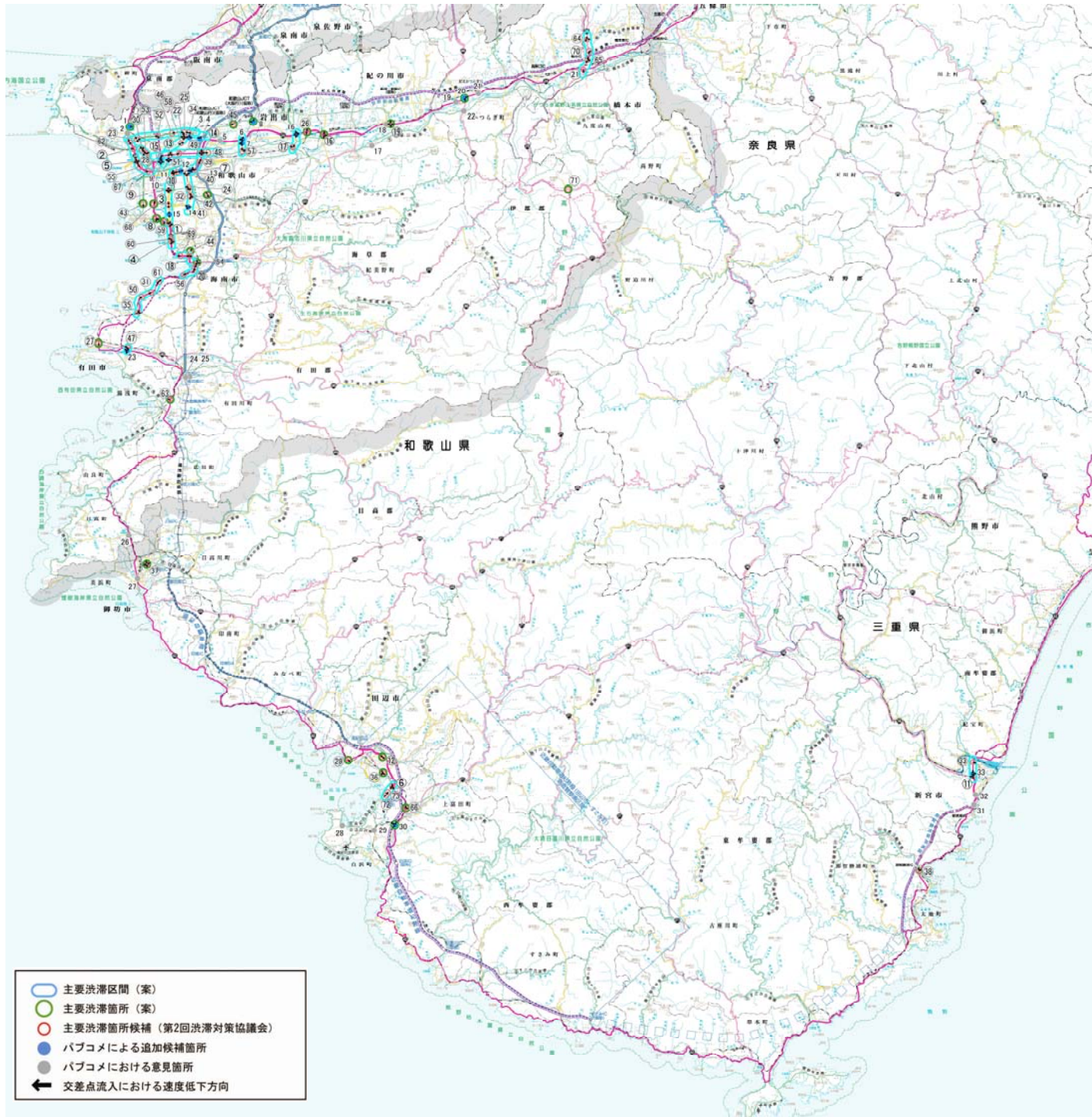
箇所番号	区間番号	市区町村	交差点名称	交差路線①	交差路線②	交差路線③	交差路線④
1	15	和歌山市	紀三井寺	国道42号	紀三井寺線	和歌山海南線	
2	2	和歌山市	狐島	国道26号	粉河加太線		
3	15	和歌山市	小雑賀	和歌山海南線	市道		
4	15	和歌山市	布引	国道42号	和歌山海南線		
5	2	和歌山市	御膳松	国道26号	和歌山港北島線		
6	37	田辺市	田鶴	国道42号	田辺白浜線	南紀白浜空港線	
7	8	和歌山市	花山	井ノ口秋月線	一般国道24号	八軒家鳴神線	鳴神木広線
8	13	和歌山市	和歌浦	国道42号	新和歌浦線		
9	15	和歌山市	昭和通り	和歌山海南線	和歌山橋本線		
10	8	和歌山市	田中町	鳴神木広線	和歌山野上線		
11	41	新宮市	橋本	国道168号	一般国道42号		
12	35	田辺市	天王池	国道42号	上万呂北新町線		
13	5・6	和歌山市	地蔵の辻	国道24号	有功天王線		
14	6	和歌山市	出島	国道24号	-		
15	6	和歌山市	嘉家作丁	国道24号	一般国道26号		
16	21	紀の川市	下井阪	国道24号	中三谷下井阪線		
17	19	岩出市	船戸	岩出野上線	船戸停車場線	和歌山打田線	
18	26	海南市	船尾東	国道370号	一般国道42号		
19	22	紀の川市	粉河	国道24号	荒見粉河線	粉河加太線	
20	26	海南市	藤白	国道42号	和歌山海南線		
21	24	橋本市	市脇	国道24号	一般国道371号		
22	5	和歌山市	六十谷橋北詰	小豆島船所線	有功天王線		
23	3	和歌山市	次郎丸	新和歌浦梅原線	粉河加太線		
24	9	和歌山市	神前	秋月海南線	和歌山橋本線		
25	3	和歌山市	六十谷	粉河加太線	有功天王線		
26	20	岩出市	那賀高校前	国道24号	新田広芝岩出停車場線		
27	30	有田市	有田大橋北	国道42号	一般国道480号	有田港線	
28	4	和歌山市	北島橋北詰	新和歌浦梅原線	善明寺北島線		
29	34	田辺市	明洋	国道42号	田辺港線		
30	4	和歌山市	梶取	紀ノ川停車場線	新和歌浦梅原線	粉河加太線	
31	29	海南市	小南	国道42号	興加茂郷停車場線		
32	9	和歌山市	かまやま駅北	秋月海南線	和歌山橋本線		
33	41	新宮市	新宮大橋南詰	国道42号	新宮停車場線		
34	3	和歌山市	六十谷駅前	粉河加太線	有功天王線		
35	29	海南市	長保寺入口	国道42号	引尾下津線		
36	36	田辺市	橋谷	田辺白浜線	文里港線		
37	33	御坊市	小松原南	御坊停車場線	御坊美山線		
38	40	那智勝浦町	勝浦臨海	国道42号	那智山勝浦線		
39	8	和歌山市	和歌山インター南口	国道24号	市駅小倉線		
40	9	和歌山市	日前宮前	秋月海南線	和歌山野上線		
41	9	和歌山市	岡崎団地西口	秋月海南線	岡崎69号線		
42	10	和歌山市	岡崎交番前	和歌山橋本線	和歌山野上線	沖野々森小手穂線	
43	11	和歌山市	西浜	南港山東線	新和歌浦梅原線		
44	27	海南市	黒江北口バス停	岩出海南線	和歌山海南線		
45	17	和歌山市	馬橋西	粉河加太線	市道		
46	3	和歌山市	鳴滝	粉河加太線	善明寺北島線		
47	31	有田市	保田橋北詰	国道480号	千田箕島線		
48	6	和歌山市	田井ノ瀬	紀伊停車場田井ノ瀬線	和歌山打田線		
49	6	和歌山市	有本	国道24号	市道		
50	29	海南市	黒田	国道42号	市道		
51	8	和歌山市	太田	鳴神木広線	有本田尻線		
52	3	和歌山市	大谷	国道26号	粉河加太線		
53	4	和歌山市	北島	新和歌浦梅原線	和歌山港北島線		
54	28	海南市	六堂ノ辻	国道370号	和歌山海南線		
55	2	和歌山市	紀ノ川大橋北詰	国道26号	市道		
56	26	海南市	冷水	国道42号	冷水線		
57	16	和歌山市	川辺橋南詰	和歌山打田線	和歌山貝塚線		
58	5	和歌山市	紀ノ川大堰南詰	有功天王線	市道		
59	14	和歌山市	医大病院前	国道42号	市道		
60	15	和歌山市	マリナー入口	国道42号	市道		
61	29	海南市	塩津第一トンネル入口	国道42号	市道		
62	2	和歌山市	延時	国道26号	市道		
63	32	湯浅町	湯浅	国道42号	御坊湯浅線		
64	24	橋本市	御幸辻	国道371号	二見御幸辻停車場線		
65	24	橋本市	東家	国道24号	市道		
66	38	田辺市	朝来駅前	国道42号	市道		
67	2	和歌山市	気象台前	国道26号	市道		
68	12	和歌山市	水軒口	国道42号	市道南港山東線		
69	26	海南市	琴ノ浦	国道42号	船尾71号線		
70	24	橋本市	南門橋西詰	国道371号	市道原田幹線		
71	25	高野町	千手院前	国道480号	町道五ノ室線	県道弁天通4号線	
72	37	田辺市	神島台南	南紀白浜空港線	町道横浦線		
73	37	田辺市	神島台	南紀白浜空港線	市道		
P-1	1	和歌山市	和歌山大学入口	国道26号	市道		
P-2		和歌山市	梅原	国道26号	(主)新和歌浦梅原線	(一)西脇梅原線	
P-3	5	和歌山市	六十谷鉄橋北	(一)有功天王線	(一)小豆島船所線		
P-4	5	和歌山市	直川南	(一)小豆島船所線	市道		
P-5		和歌山市	西田井	国道24号	市道		
P-6	16	和歌山市	川辺	国道24号	(主)和歌山貝塚線		
P-7	16	和歌山市	川辺橋北詰	(主)和歌山貝塚線	(一)小豆島岩出線		
P-8	18	和歌山市	谷	(主)和歌山貝塚線	(主)粉河加太線		
P-9	7	和歌山市	元寺町5丁目	国道24号	市道		
P-10	7	和歌山市	北新橋西詰	国道24号	市道(北大通り)	市道(築地通り)	
P-11	5	和歌山市	中之島	市道	市道(柳通り)	市道(北大通り)	
P-12	8	和歌山市	太田東第一	(一)鳴神木広線	市道		
P-13	8	和歌山市	花山西	国道24号	(一)鳴神木広線	市道	
P-14	9	和歌山市	三田小学校北西	(一)三田海南線	(一)三田三葛線		
P-15	15	和歌山市	三葛橋南	(一)和歌山海南線	-		
P-16	19	岩出市	備前	国道24号	(主)泉佐野岩出線		
P-17		紀の川市	遠方	(主)和歌山橋本線	市道		
P-18		紀の川市	粉河幹部交番前	国道24号	(主)粉河加太線	(一)荒見粉河線	
P-19		かつらぎ町	笠田小学校南	国道24号	(一)那賀かつらぎ線	市道	
P-20	23	かつらぎ町	笠田駅前	国道24号	市道		
P-21		かつらぎ町	紀北かつらぎインター南	国道24号	市道		
P-22		かつらぎ町	新大門橋南詰	国道480号	(主)和歌山橋本線		
P-23	31	有田市	保田橋南詰	国道42号	(一)千田箕島線		
P-24		有田川町	有田インター入口	(主)吉備金屋線	市道		
P-25		有田川町	土生	(主)吉備金屋線	市道		
P-26		日高町	内原駅前	国道42号	(一)比井紀伊内原停車場線		
P-27		御坊市	大浜通り	国道42号	(一)柏御坊線	市道	
P-28		白浜町	大浦	(主)田辺白浜線	市道		
P-29		白浜町	白浜駅前	(主)田辺白浜線	市道		
P-30	39	上富田町	郵便橋	国道42号	(主)田辺白浜線	(一)栄岩崎線	
P-31		新宮市	高森	国道42号	那智勝浦新宮道路	市道	
P-32		新宮市	広角南	国道42号	(一)あけぼの広角線		
P-33	41	新宮市	新宮高校前	国道42号	市道		

<凡例>  
 主要渋滞候補箇所  
 パブコメにおける意見箇所(追加候補箇所)  
 パブコメにおける意見箇所



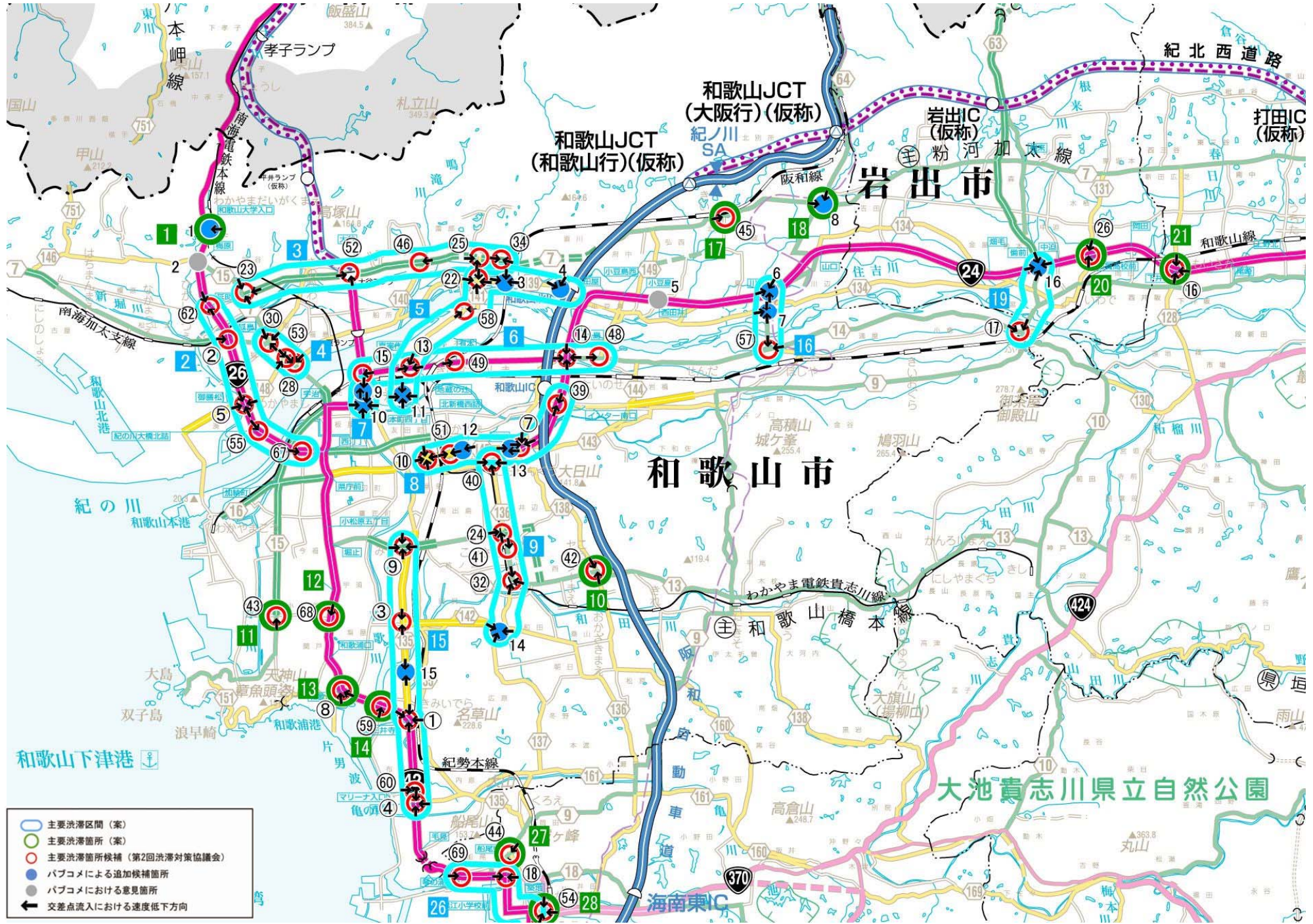






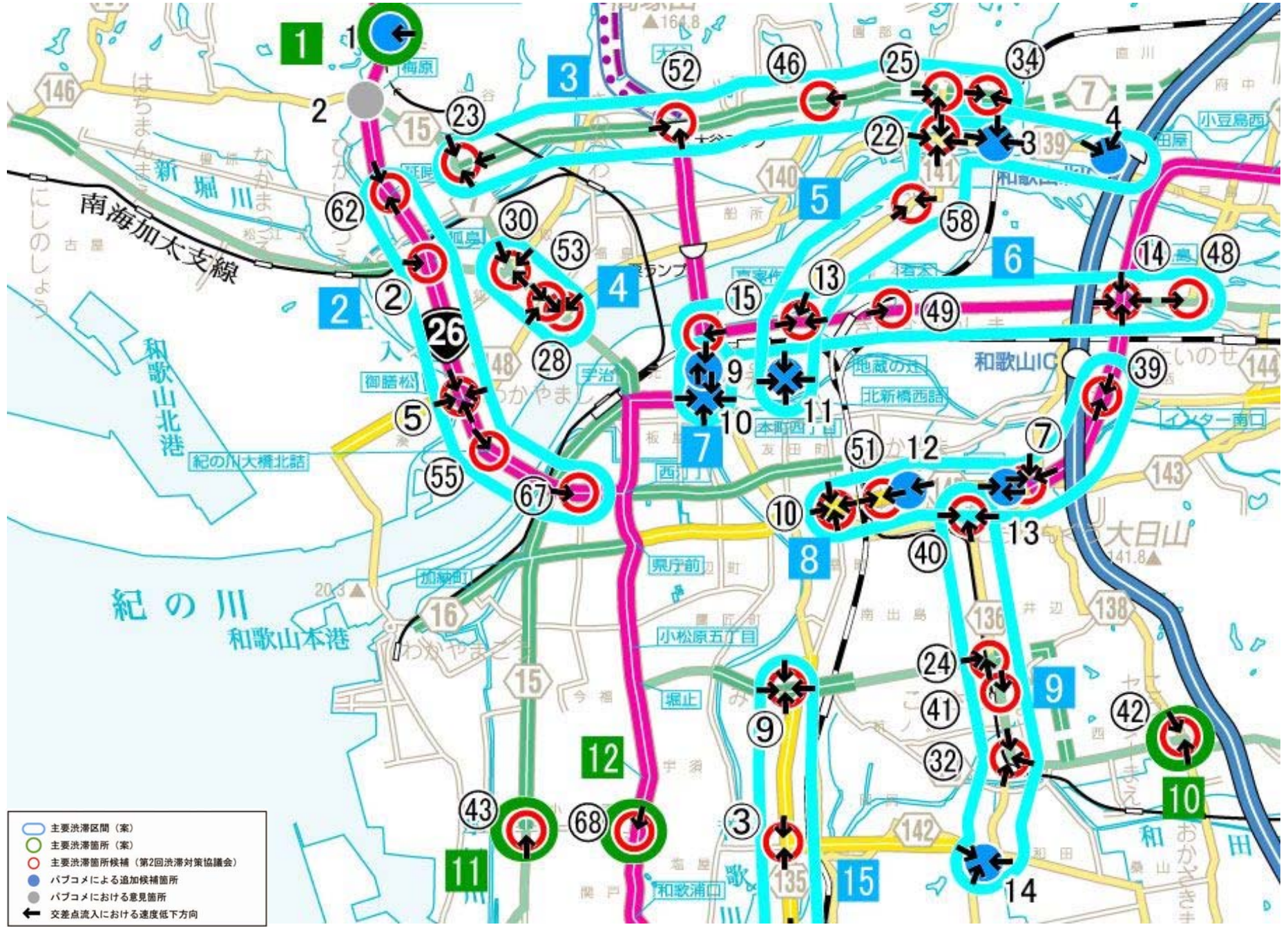


拡大図①：【和歌山市周辺】





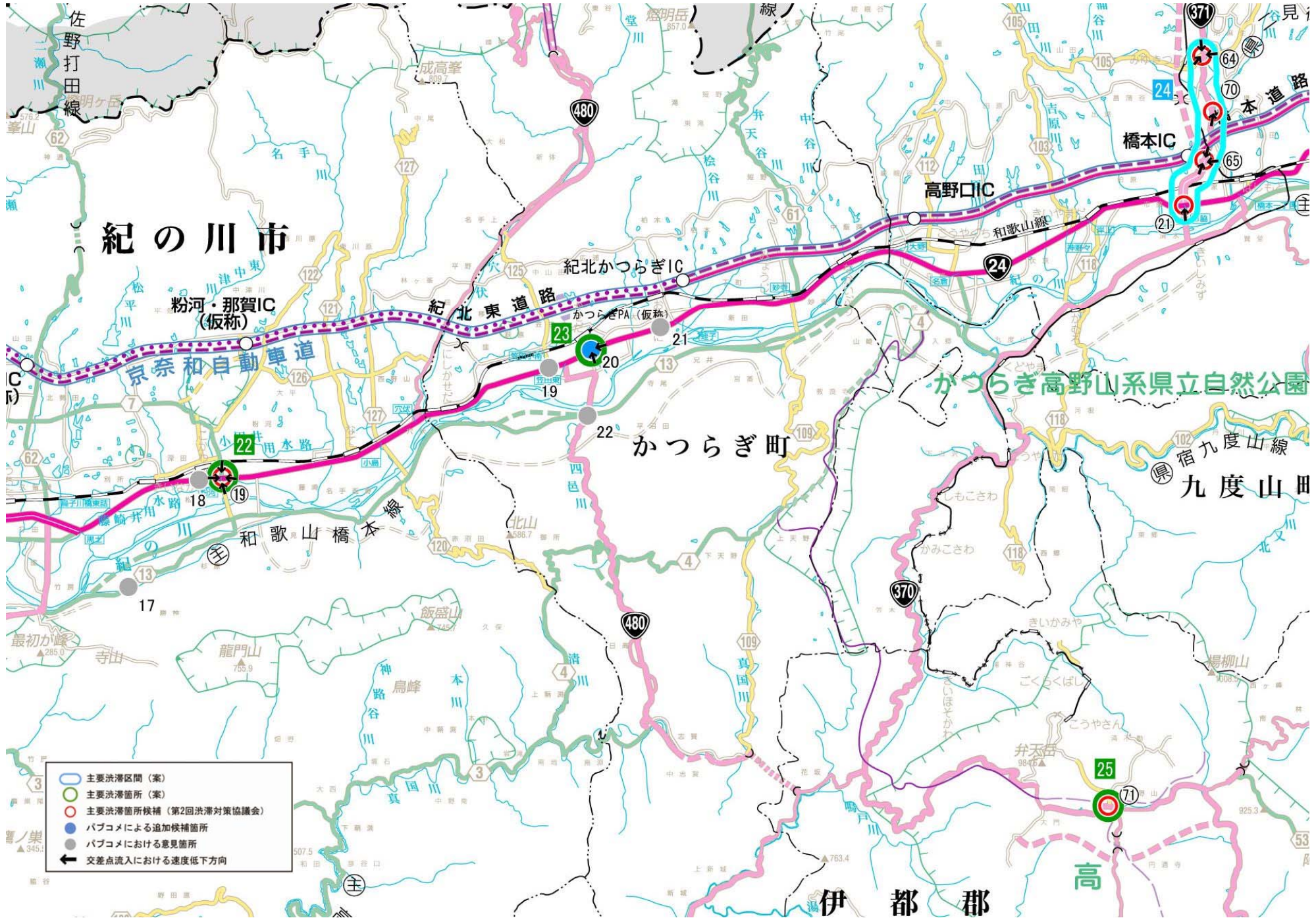
拡大図②：【和歌山市中心市街地】



- 主要渋滞区間 (案)
- 主要渋滞箇所 (案)
- 主要渋滞箇所候補 (第2回渋滞対策協議会)
- バブコメによる追加候補箇所
- バブコメにおける意見箇所
- ← 交差点流入における速度低下方向



拡大図③：【紀の川市・橋本市周辺】





拡大図④：【海南市・有田市周辺】





拡大図⑤：【御坊市周辺】









拡大図⑦：【新宮市周辺】



- 主要渋滞区間（案）
- 主要渋滞箇所（案）
- 主要渋滞箇所候補（第2回渋滞対策協議会）
- パボコメによる追加候補箇所
- パボコメにおける意見箇所
- ← 交差点流入における速度低下方向