

地域のくらしの安全を向上します。

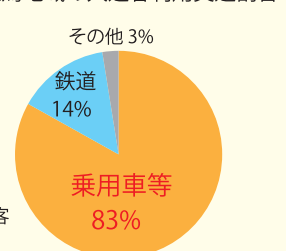


観光産業の振興で地域を活性化します。

但馬地域の玄関口に位置する北近畿豊岡自動車道の整備によって、観光集客力が増し、観光産業の発展が期待できます。現在但馬地域には、年間約58万人もの観光客が訪れています。^{*2} 但馬地域では、入込客の8割以上が乗用車等を利用しているため^{*3}、所要時間の短縮は観光の振興に寄与します。

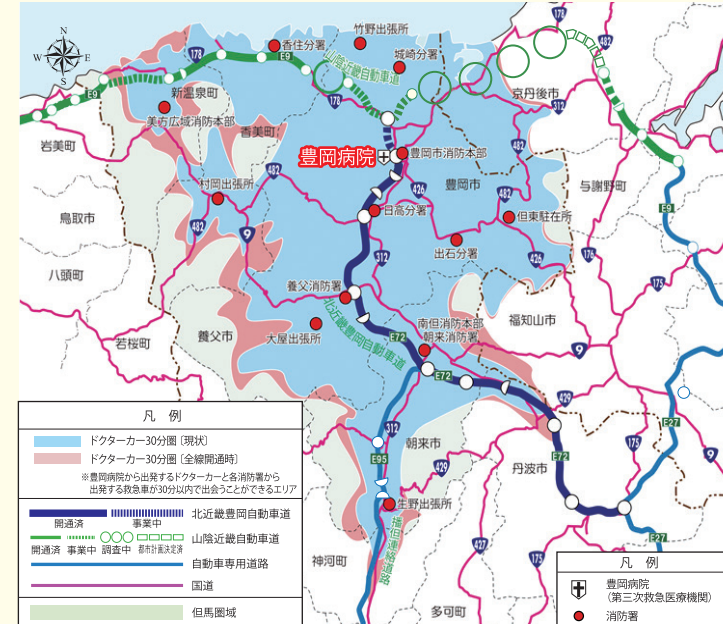
※2：R2年度兵庫県観光客動態調査
※3：第6回全国幹線旅客純流動調査 (H27)

◆但馬地域の入込客利用交通割合



資料：第6回全国幹線旅客純流動調査 (H27)

◆豊岡病院からのドクターカー30分圏域の変化

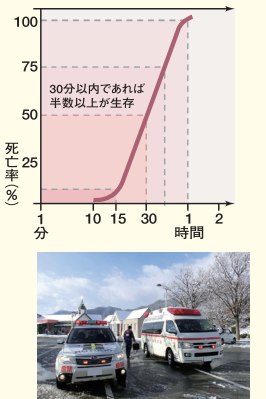


緊急医療機関への搬送時間を短縮します。

緊急医療においては、搬送時間が重要です。北近畿豊岡自動車道及び山陰近畿自動車道の整備によって、第三次医療機関である公立豊岡病院までの救急搬送時間が短縮されることで、30分圏域が拡大します。

◆搬送時間と死亡率の関係

緊急時(大量出血等)では、搬送時間が60分になると、生存率は10%と極めて低く、30分以内(50%の生存率)の搬送が必要とされています。



◆ドクターカー

○救命センターの医師、看護師等が乗務し、救命処置等の必要な救急患者が発生した救急現場に出発して医療行為を行うことにより、地域住民の救命率の向上及び後遺症の軽減を図ることを目的として運行されています。
○悪天候時に出勤できないドクターヘリを補充し、今以上の救命率向上が期待されています。

【災害時においても機能する道路ネットワーク】

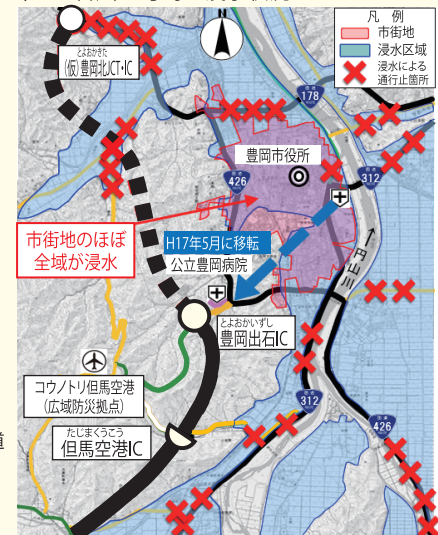
平成16年の台風23号では、円山川の氾濫により豊岡市街地が浸水し、国道178号などの幹線道路で通行止めが発生。(右図参照)
災害拠点病院である豊岡病院は浸水区域に立地(平成16年当時)しており、病院への搬送ルートが途絶え、患者の搬送など救急医療に支障が発生。【写真①、写真②】豊岡道路の整備によって、災害時でも機能する信頼性の高い道路ネットワークを構築します。



写真① 豊岡病院(移転前)の浸水状況 (H16.10撮影) 写真② 国道178号及び426号の浸水状況 (H16.10撮影)

資料：[浸水区域] 兵庫県地域の風水害対策情報 洪水H16年実績
[通行止箇所] 兵庫県風災23号による被害調査報告書、及び豊岡河川国道事務所調べ

◆H16台風23号時の浸水状況



一般国道483号 北近畿豊岡自動車道 豊岡道路

北近畿豊岡自動車道は、豊岡市を起点とし丹波市に至る延長約73kmの高規格幹線道路で、兵庫県北部の但馬地域と丹波地域を直結し、京阪神都市圏との連結度を深めます。豊岡道路は、北近畿豊岡自動車道の北端部分にあたり、令和2年11月1日に開通した日高豊岡南道路に接続する道路です。本道路は、北近畿豊岡自動車道の他の区間と一体となって但馬地域の活性化を支援するとともに、冬季積雪時や洪水などの災害時における円滑な交通の確保、国道312号等の通勤通学時、観光交通による渋滞を緩和するとともに、交通の安全確保などを目的としています。



暮らしを支え、未来を育む北近畿豊岡自動車道

一般国道483号北近畿豊岡自動車道は、豊岡市を起点とし丹波市に至る延長約73kmの高規格幹線道路であり、兵庫県北部の但馬地域と丹波地域を直結し、さらには京阪神都市圏との連結を強化し、地域の活性化を支援する自動車専用道路です。北近畿豊岡自動車道は、各事業毎に整備を進めており、平成17年4月17日及び平成18年7月22日に春日和田山道路、平成24年11月24日に和山八鹿道路、平成29年3月25日に八鹿日高道路、令和2年11月1日に日高豊岡南道路、令和6年9月23日に豊岡道路が暫定2車線で開通しました。引き続き、豊岡道路(II期)の整備を進めています。

- 道路の幅員 完成幅員=22.0m/暫定幅員=12.0m
- 道路の区分 第1種第3級(自動車専用道路)
- 車線及び設計速度 車線数・・・4/設計速度・・・80km/h

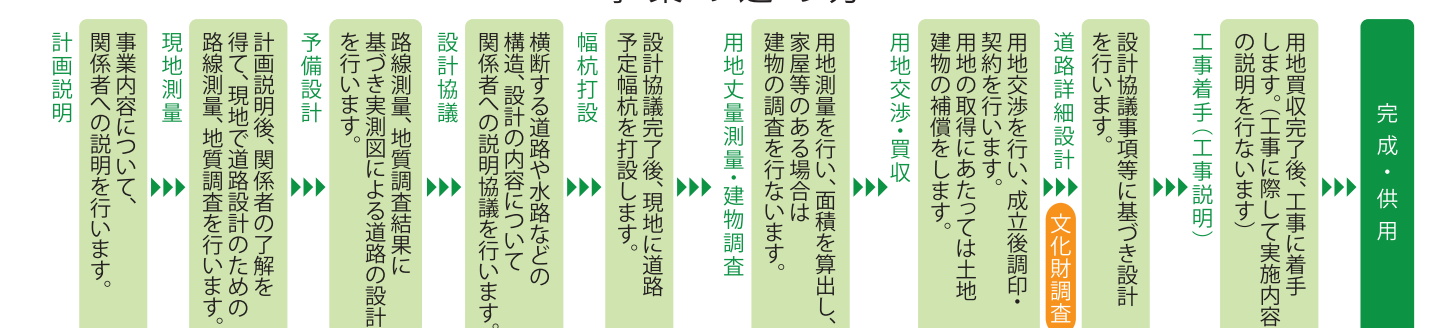
■区間及び延長

- 春日和田山道路(暫定2車線開通済)/延長31.7km (遠阪トンネル有料道路区間除く)
区間 自 兵庫県朝来市和田山町市御堂 至 兵庫県丹波市春日町野村
- 和山八鹿道路(暫定2車線開通済)/延長13.7km
区間 自 兵庫県養父市八鹿町高柳 至 兵庫県朝来市和田山町市御堂
- 八鹿日高道路(暫定2車線開通済)/延長9.7km
区間 自 兵庫県豊岡市日高町久斗 至 兵庫県養父市八鹿町高柳
- 日高豊岡南道路(暫定2車線開通済)/延長6.1km
区間 自 兵庫県豊岡市上佐野 至 兵庫県豊岡市日高町久斗
- 豊岡道路(暫定2車線開通済)/延長2.0km
区間 自 兵庫県豊岡市戸牧 至 兵庫県豊岡市上佐野
- 豊岡道路(II期)/延長5.1km
区間 自 兵庫県豊岡市新堂 至 兵庫県豊岡市戸牧

■連結道路

連結位置	名称	連結(予定)施設	連結方向
丹波市春日町野村	春日ジャンクション 春日インターチェンジ	舞鶴若狭自動車道 一般国道175号線	両方向
丹波市氷上町本郷	氷上インターチェンジ	主要地方道青垣柏原線	両方向
丹波市青垣町西芦田	青垣インターチェンジ	主要地方道青垣柏原線	両方向
丹波市青垣町遠阪	遠阪ランプ	一般国道427号	片方向(豊岡方向)
朝来市山東町栗鹿	山東インターチェンジ	一般国道427号	両方向
朝来市和田山町市御堂	和山ジャンクション 和山インターチェンジ	播但連絡道 一般国道312号	両方向
養父市浅野	養父インターチェンジ	主要地方道養父朝来線	片方向(春日方向)
養父市八鹿町高柳	八鹿氷ノ山インターチェンジ	一般国道9号	両方向
豊岡市日高町久斗	日高神鍋高原インターチェンジ	一般国道482号	両方向
豊岡市日高町藤井	日高北インターチェンジ	主要地方道日高竹野線	片方向(豊岡方向)
豊岡市上佐野	但馬空港インターチェンジ	県道但馬空港インター線	片方向(春日方向)
豊岡市戸牧	豊岡出石インターチェンジ	県道豊岡出石インター線 主要地方道但馬空港線	両方向
豊岡市新堂	(仮)豊岡北ジャンクション (仮)豊岡北インターチェンジ	(山陰近畿自動車道) 一般国道178号	両方向

事業の進め方



一般国道483号 北近畿豊岡自動車道

豊岡道路

北近畿ネットワークがつなぐ、活気あふれ安心な明日のまち



国土交通省 近畿地方整備局 豊岡河川国道事務所

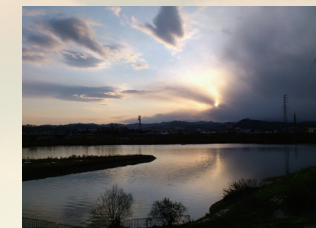
北近畿豊岡自動車道 豊岡道路

とよ おか 豊岡市

多彩な表情を織りなす自然に恵まれた豊岡市と大都市との地域間交流が促進されます。

豊岡市の約8割は森林で占められ、コウノトリの野生復帰の取り組みで知られています。また、全国的に有名な城崎温泉、西日本屈指の神鍋スキー場や氷ノ山後山那岐山園定公園などがあり、年間約196万人の観光客が訪れています。^{*1} 豊岡道路の整備により、但馬海岸や豊岡市が大都市圏と広域的に繋がりを、地域間交流が促進されます。

※1：R2年度兵庫県観光客動態調査



観光・産業の振興で地域を活性化します。

所要時間を短縮し、利便性を高めます。

北近畿豊岡自動車道の整備により舞鶴若狭自動車道、播但連絡道路などと連携した広域交通ネットワークが形成されます。これまで各事業の開通によって城崎温泉から大阪市役所までの所要時間が段階的に短縮されてきました。今後、(仮称)城崎温泉ICまで開通した場合、未整備時点の所要時間から約78分も短縮される事になり、道路交通の利便性が向上します。

◆大阪～城崎間の所要時間変遷

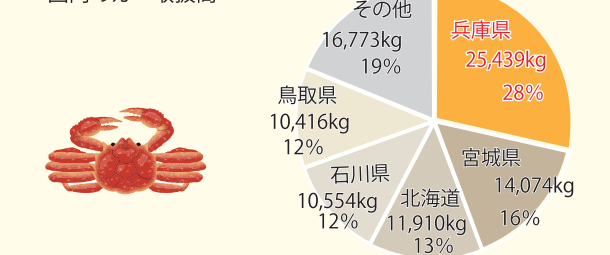
経路	所要時間	変遷
未整備	約211分	
現在	約143分	短縮
整備後(城崎温泉ICまで)	約78分	短縮

資料：未整備H17センサス、現在・整備後R3センサス

物流の迅速化により新鮮な食材を届けます。

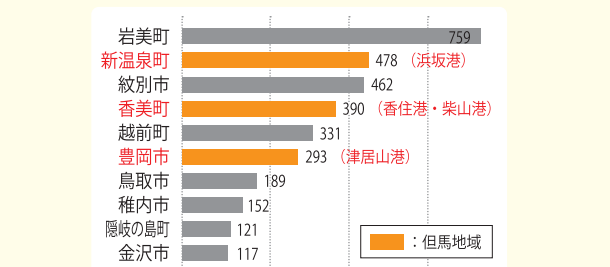
漁獲量全国シェア上位を占めるズワイガニをはじめ、但馬地域を代表する生鮮食品の京阪神方面への輸送時間が短縮され、鮮度保持・品質向上が期待できます。

◆大阪府中央卸売市場における国内のカニ取扱高



資料：H30～R4の過去5年平均 大阪府中央卸売市場年報

◆ズワイガニの漁獲量上位10市町



資料：H30 海面漁業生産統計(市町村データ)

