

わたしたちの

湊川物語

サブノート



学校名：

年 組

名 前：

このサブノートは、3つの散策マップといっしょに使ってください。
3つのマップに応じて使うサブノートに 印を付けています。



散策マップは六甲砂防事務所のホームページからも入手できます。

ホームページアドレス <https://www.kkr.mlit.go.jp/rokko/>

サブノートもくじ

タイトル	ページ	散策マップ		
		港や運河を歩いて探そう！街の歴史・発展!!	巡って学ぼう！湊川の歴史	家族で探してみよう！湊川の自然・ロマン!!
不思議	ろっこうへんどう か てんのうだにがわ 六甲変動に勝った天王谷川	1		
	こみなとがわ きゅうみなとがわ しんみなとがわ 古湊川から旧湊川、新湊川へ	2		
	しんみなとがわ けんせつ つ か 新湊川の建設と付け替えられた 旧湊川	3		
	あんぜん みなと つく うんが 安全な港のために造られた運河	4		
素晴らしさ	ろっこうさんち みどり 六甲山地の緑	5		
	ろっこう みず こうべ みず 六甲の水と神戸の水がめ	6		
	たたか ぶたい まち 戦いの舞台となった街	7		
	は だお まち 履き倒れの街	8		
安全	しぜん きょうい 自然の脅威	9		
	どしゃさいがい お しんみなとがわ 土砂災害が起こりやすい新湊川と ろっこうさんち 六甲山地	10		
	はんしん あわじ だいしんさい ろっこうさんち 阪神・淡路大震災と六甲山地	11		
	さぼう 砂防のしごと いろいろ	12		
	ろっこうさんけい せいび じぎょう 六甲山系グリーンベルト整備事業	13		

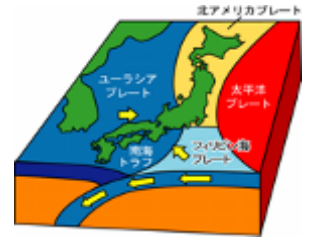


ろっこう へんどう か てんのうだにがわ 六甲変動に勝った天王谷川

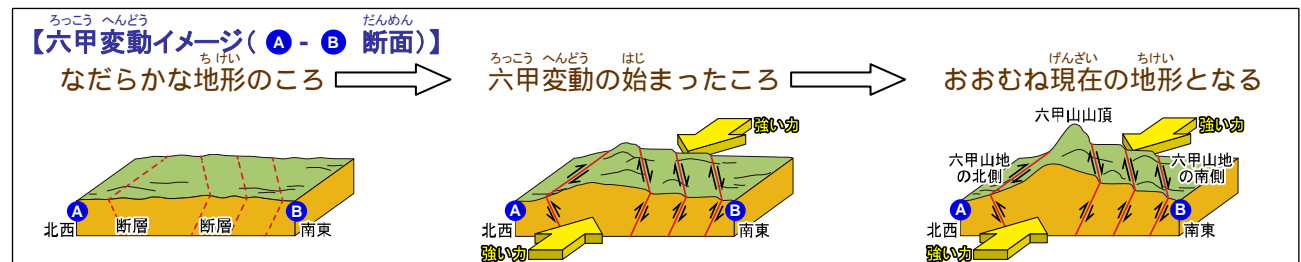


ろっこう へんどう し 六甲変動って知ってる？

地球はプレートと呼ばれる10数枚の固く大きな岩の板におおわれています。日本列島の付近では、4枚のプレートがゆっくりと動き続けています。大昔、六甲山地は、なだらかな土地でしたが、プレートの動きにより、東西から押し寄せられ、しだいに盛り上がり始めました。こうした地表の動きを六甲変動と呼んでいます。



プレートのイメージ



有馬街道 (国道428号) の横を流れる天王谷川は、深いV字の谷となっています。どうして、深い谷となったのかな？ 下の図を参考に、その理由を考えてみよう！ 天王吊橋から深いV字の谷となった天王谷川を眺められるよ！

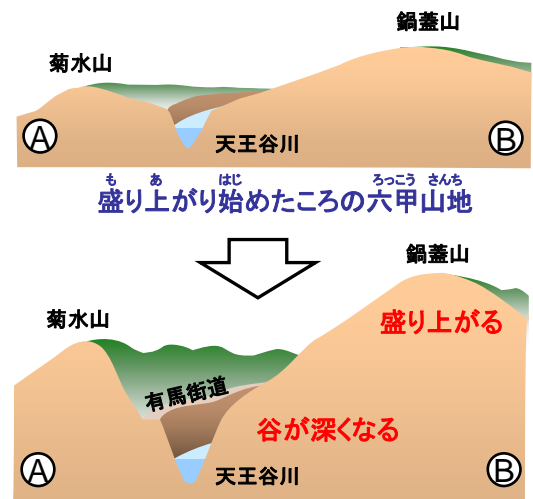
ろっこう へんどう かんけい
六甲変動と関係あるよ！



15P



てんのうだにがわ なが
天王谷川の流れ



たか も あ ろっこう さんち
高く盛り上がった六甲山地



こみなとがわ きゅうみなとがわ しんみなとがわ
古湊川から旧湊川、新湊川へ

湊川は、過去に何度か、その流れを変えています。
 現在の新湊川は、明治34年（1901年）に、旧湊川の
 流れを人工的に変えて造った川です。なお、旧湊川は、
 川底が周辺の平地よりも高いところを流れる天井川で
 した。

湊川の流れの移り変わり ⇒

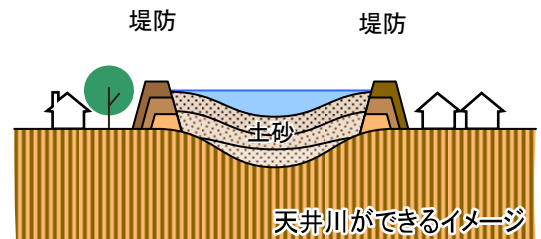


きゅうみなとがわ てんじょうがわ
どうして旧湊川は、天井川になったの？

土砂が大量に流れ出る川では、川底に土砂がたまり、大雨のたびにあふれてしまいます。
 そのため、人々は川に沿って堤防を造りました。

その後、どのようにして天井川ができるのか、次の図を参考にして説明してね！

21P



きゅうみなとがわ っか
どうして旧湊川は、付け替えられたんだろう？

天井川は何が問題になったのだろう？
 その理由を考えてね！

堤防の高さは6mもあったんだよ！

23,58P



新湊川の建設と付け替えられた旧湊川

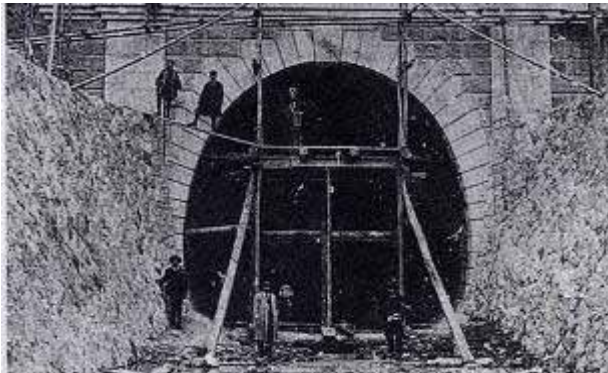
天井川であった旧湊川は、明治34年（1901年）、会下山の下にトンネルをつくって、荻藻川と合流させるという方法で、川の流れを人工的に変えられました。このように人工的に川の流れを変えることを「付け替え」といいます。



このトンネルは、当時、世界最大級の規模だったんだよ！

23P

このトンネルを何と呼ぶか知ってる？ また、トンネルの長さ・幅・高さを調べてね！



工事中のようす (出典: 神戸市制100周年)

名前

長さ 約

m

幅 約

m

高さ 約

m



旧湊川が流れていた場所は、その後、どうなったの？

旧湊川が流れていた場所は、何と呼ばれるようになったか知ってる？

22P

呼び名

みんなが良く知っている商店街だよ！



当時の新開地のようす (絵葉書資料館蔵)



明治のころ造られたトンネルは、どうなっている？

隣に新しいトンネルができていますよ！ どうしてかな？ 調べてみよう！



当時のままで保存され、様々な活動に利用されています。

阪神・淡路大震災と関係があるよ！

23,50P



あんぜん みなと つく うんが
安全な港のために造られた運河

和田岬の北側は、古くから貿易がさかんな港でした。しかし、当時は便利で安全な港ではなかったため、明治時代に新川運河と兵庫運河が造られました。

しんか わうんが ひょうご うんが
新川運河と兵庫運河 →



しんか わうんが ひょうご うんが べんり あんぜん みなと
新川運河と兵庫運河のおかげで、便利で安全な港になったんだよ！

うんが べつべつ やくわり も やくわり しら
 2つ運河は、別々の役割を持っていたんだよ！どんな役割か調べてみよう！

24P



しんか わうんが
新川運河



ひょうご うんが
兵庫運河



ひょうご うんが にし でぐち たかまつばし にしがわ だれ どうぞう
兵庫運河の西の出口にある高松橋の西側に、誰かの銅像があるよ！

どうぞう や お ぜんしろう ひと ぞう ひょうご うんが みわた た
 この銅像は、八尾善四郎さんという人の像で、兵庫運河を見渡すように立っています。この人はどんな人が調べてみよう！

24P



ろっこうさんちみどり
六甲山地の緑

とってもいいのは、写真だけ、
植物は採取しないでね！



しきおりおり しょくぶつ かんさつ
四季折々の植物を観察してみよう！！

ろっこうさんち しんみなとがわ みずべ ねんとお しきおりおり しょくぶつ み
六甲山地や新湊川の水辺では、1年を通して四季折々の植物を見ることができます。

27,28P

出典：神戸・六甲山系の森林 <http://www.rokkosan-shizen.jp/>

山地の草花



ナガバナタチツボスマレ(春)



スイカズラ(初夏)



シャシャンポ(夏)



オトギリソウ(夏)



ヒヨドリバナ(初秋)



マルバハギ(初秋)



アキノゲシ(初秋)



ノコンギク(秋)

水辺の草花



オランダガラシ(春)



センニンソウ(夏)



ミゾソバ(秋)

み しょくぶつ はな は かたち
見つけた植物の花びらや葉っぱの形をスケッチしよう！

なまえ さんさく しょうかい しょくぶつ なまえ ずかん しら
サブノートや散策マップで紹介されていない植物だったら、名前を图鉴で調べてみよう！

なまえ
< 名前： >

なまえ
< 名前： >

なまえ
< 名前： >



ろっこう みず こうべ みず
六甲の水と神戸の水がめ



ろっこう みず せかいいち めいすい よ
六甲の水は、世界一の名水と呼ばれていたんだよ！

ろっこう みず みず ゆうめい むかし おお ふね こうべこう みず
六甲の水は「おいしい水」として有名です。昔から、多くの船が、神戸港でこの水を
積んだといわれています。 31P

ろっこう みず がいこく ふなの なん よ
六甲の水は外国の船乗りになんと呼ばれてい
たか知ってる？ カタカナで書いてね！



わたし の みず
私たちが飲んでいる水はどこからきているんだろう？

わたし しんみなとがわ じょうりゅう からすはらちよすいち みず
私たちは、新湊川の上流にある烏原貯水池にためた水を
飲んでいます。この池は、明治ごろ造られましたが、その
ために、からすはらむら という村がこの池の底に沈んでいます。

からすはらちよすいち てい ごがん う こ いしうす み
烏原貯水池のえん堤から、護岸に埋め込まれた石臼が見
えるよ！ どうしてかな？ 32P



からすはらちよすいち
烏原貯水池



ごがん う こ いしうす
護岸に埋め込まれた石臼



すいしゃ ちから つか
水車の力を使って、どんなしごとをしたのかな？

すいしゃ まわ しぼ なに つく
水車を回して、いろいろなものを、たたいたり、絞ったりして、何かを作っていたんだ
よ！ 何を作っていたのかな？ 32P

き かわ は なん ざいりょう
木の皮や葉っぱをたたいて、何の材料
を作っていたんだろう？
かお
香りがするものだよ！

な はな たね しぼ なに つく
菜の花の種を絞って、何を作っていた
んだろう？



たたか ぶたい まち
戦いの舞台となった街

わたしのまち みなとがわ な げんべい がっせん みながわ たたか ぶたい し
私たちの街や湊川の名は、「源平合戦」や「湊川の戦い」などの舞台として知られて
います。



たたか ぶしょう かか じんぶつ ばしょ
2つの戦いの武将と関わりのある人物、場所をむすんでね！

かか じんぶつ
【関わりのある人物】

あしかが たかうじ
足利尊氏

まつ おう まる
松王丸

みなもとのよしつね
源義経

ごだいご てんのう
後醍醐天皇

たいらの きよもり
平清盛
げんべい がっせん へいあんじだいまつ
【源平合戦：平安時代末】



くすのき まさしげ
楠木正成
みなとがわ たたか なんぼくちようじだい
【湊川の戦い：南北朝時代】



37,38,40,41P

かか ばしょ
【関わりのある場所】



えげやま
会下山
こうえん
公園



らいごう じ
来迎寺



ゆきのごしよ
雪御所
こうえん
公園



みなとがわ
湊川
じんじゃ
神社



たいらのきよもり こくさいてき こうべこう き そ つく
平清盛は、国際的な神戸港の基礎を作ったんだよ！

こうべ ち この きよもり みなと こくさいか こうけん
神戸の地を好んだ清盛は、港の国際化にも貢献したんだよ！どんなことをしたのか
な？ 港に残る清盛のゆかりの場所を巡って調べてみよう！



は だお まち
履き倒れの街



わたし まち さんぎょう
私たちの街には、どんな産業があるのかな？

ながたく ひょうごく こうべ きよてん
長田区や兵庫区には、神戸を拠点と
するものづくりの会社がたくさんあり
ます。

だいひょうてき さんぎょう
代表的な産業として3つあるんだよ！
なに つく
何を作るのかな？ 43P

ふる こうべ さんぎょう
古くから、神戸の産業
をささ
支えてきたんだよ！



シューズプラザ

まいにち み つ
みんな毎日、身に付けているもの
だよ！

むかし ていでん かなら つか
昔は、停電のときには、必ず使っ
ていたよ！

の ちぢ べんり
伸びたり縮んだりする便利なもの
なんだよ！



ながた じんじゃ かみ しょうこうぎょう さんぎょう まも がみ
長田神社の神さまは、商工業や産業の守り神なんだよ！

ながた じんじゃ まつ おこな しら
長田神社では、どんなお祭りが行われているのか調べてみよう！

まつ なまえ
<お祭りの名前>

おこな じき
<行われる時期>

まつ とくちょう
<お祭りの特徴>



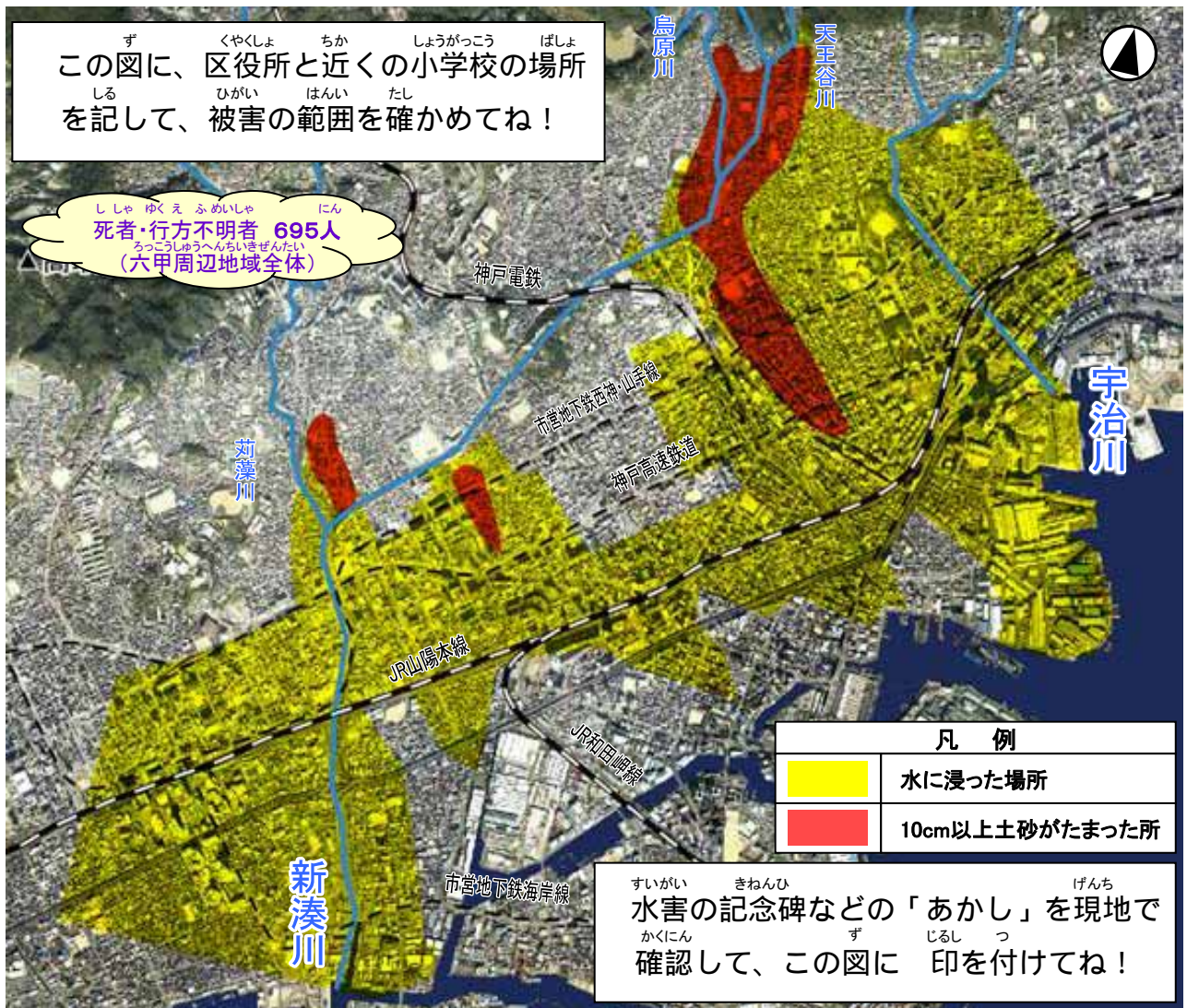
自然の脅威

六甲山地では、これまでに何度も災害が発生しています。なかでも、昭和13年（1938年）と昭和42年（1967年）の災害は、大きな被害を出しています。



昭和13年（1938年）の水害を阪神大水害と呼んでいるんだよ！

下の写真は阪神大水害で被害にあった場所を示しています。また、街の中には、水害の記録を伝える記念碑などの「あかし」が残っています。



もし、こうした水害が起こった場合に、気を付けることを家族で相談してね！



阪神大水害の慰霊塔



どしゃ さいがい お しんみなとがわ ろっこう さん ち 土砂災害が起こりやすい新湊川と六甲山地



どせきりゆう し つち おお いし き なが
土石流って知ってる？ 土や大きな石や木が流れてくるんだよ！

しょうわ ねん ねん はんしん だいすいがい ど せきりゆう ひ がい
昭和13年（1938年）の阪神大水害も土石流による被害でした。

つち いし き
土や！石や！木が！



でんしゃ
電車もだっせんする



まち みず
街は水びたしになる



まち う
街が埋まってしまう

ろっこう さんち どせきりゆう お かんが
六甲山地では、どうして土石流が起こりやすいのか、考えてみよう！

57P

ヒント1 か がん かた いわ あめ かぜ なが くず
花こう岩は硬い岩ですが、雨や風に長くさらされると崩れやすくなります。

ヒント2 ろっこう さんち なが だ かわ なが みじか きゆう なが
六甲山地から流れ出す川は、長さが短く、また、急な流れとなっています。



ど せきりゆう お まえ しら
土石流が起こる前ぶれについて、調べてみよう！



どせきりゆう
土石流のイメージ

65P



はんしん あわじ だいしん さい ろっこうさんち
阪神・淡路大震災と六甲山地



じしん よ かんが
地震のとき、どうしたら良いか、みんなで考えてね！

じしん こころえ かじょう きんこう じしん
地震の心得10ヶ条を参考に、地震のとき、
いえ なか そと きけん
家の中や外で、どんな危険があるか、ど
うしたら良いか、考えてみよう！家族や
がっこう せんせい とも そうだん
学校の先生、友だちにも相談してね！



<p>いえ なか きけん 家の中での危険なこと</p> <p style="text-align: center;">たい それに対して</p>	<p>どうしたら良いか</p>
--	-----------------

や ひなん ばしょ かぞく しゅうごうばしょ
わが家の避難場所（家族の集合場所）

<p>いえ そと ひなん とちゅう 家の外や避難の途中 での危険なこと</p> <p style="text-align: center;">たい それに対して</p>	<p>どうしたら良いか</p>
--	-----------------

- | | | | |
|--|---|--|--|
| <p>じしん こころえ かじょう
地震の心得10ヶ条</p> <p>せま ろじ
狭い路地やブロック
塀には近づかない</p> | <p>み あんぜん
まず身の安全を！</p> <p>ひ で しょうか
火が出たら、すぐ消火</p> <p>きょうりょく あ おうきゅうきゅうご
協力し合って 応急救護</p> | <p>ひ しまつ
すばやく火の始末</p> <p>よしん
余震にそなえる</p> <p>ひなん と ほ
避難は徒歩で</p> | <p>と あ てぐち かくほ
戸を開けて出口の確保</p> <p>あわてて そと と だ
あわてて外に飛び出さない</p> <p>ただ じょうほう き
正しい情報を聞く</p> |
|--|---|--|--|



さぼう 砂防のしごと いろいろ



さぼう てい まち どしゃ さい がい まも
砂防えん堤は、街を土石災害から守っているんだよ！

どしゃ さい がい わたし まち まも
土石災害から、私たちの街を守る
さぼう し せつ たいひょうてき さぼう
砂防施設の代表的なものが砂防えん
てい堤です。どせきりゅう おこった ばあいに、
砂防えん堤が「ない」と「ある」
のでは、ろっこう さんち ひろ
六甲山地のふもとに広がる
まち ひ がい おお ちが
街の被害は大きく違います。



さぼう てい
砂防えん堤なしのようす



さぼう てい
砂防えん堤ありのようす

どせきりゅう はっせい そうち じっけん
■土石流発生装置による実験のようす →



さんさく ぞ さぼう てい み
散策ルート沿いで、砂防えん堤が見られるよ！

さぼう てい み みぎず
砂防えん堤を見つけたら、右図
に じるし っ
印を付けてね！
いくつ み
見つけられるかな？

き
基

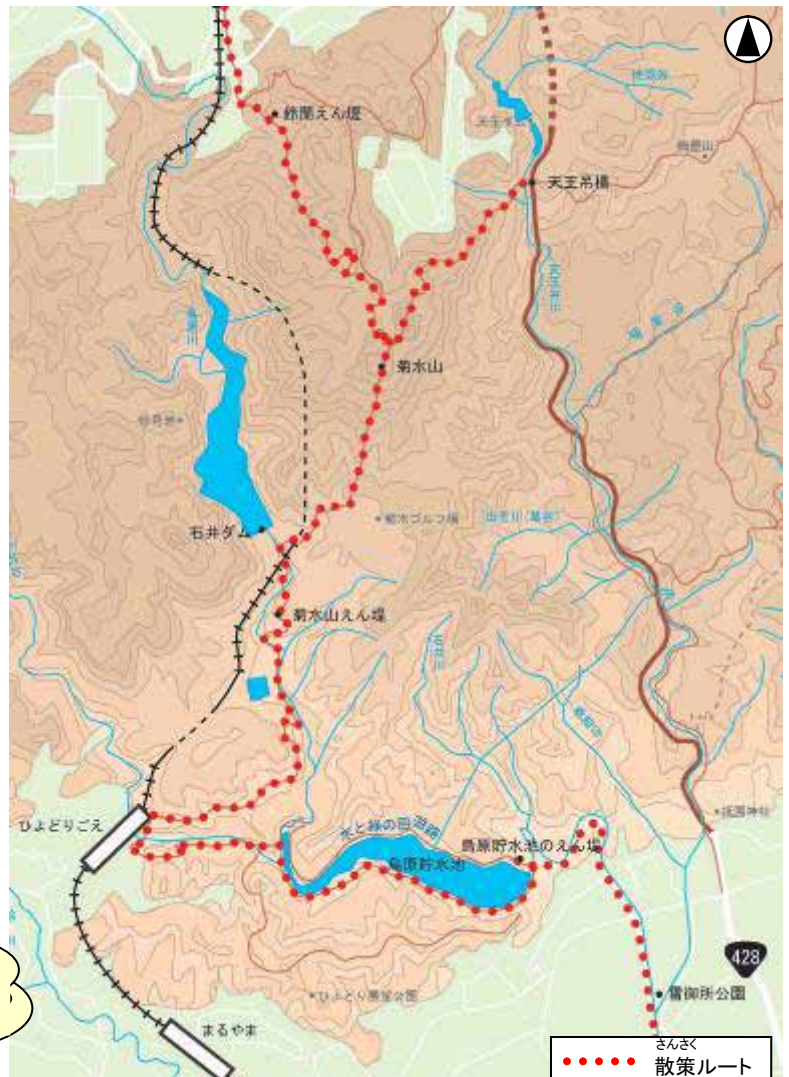


さぼう てい
砂防えん堤

ほか やま しゃめん まも
その他、山の斜面を守っている
さんぶく こう み みぎず
山腹工を見つけたら、右図に
じるし っ
印を付けてね！



さんぶく こう くず しゃめん き
山腹工とは、崩れた斜面や、木がな
い斜面に き
木を植えたりして、どしゃ
なが だ
流れ出すのを防ぐものだよ！





ろっこう さんけい せいび じぎょう 六甲山系グリーンベルト整備事業

もり 森づくりも砂防の大事なしごとなんだよ！

明治の初めごろ（100年以上も昔）、六甲山地には木がほとんどなく、大雨が降ると土が流れ出やすくなっていました。そのため、砂防の大事なしごととして、六甲山地に木を植え始め、約100年の歳月をかけて、豊かな緑を取り戻してきています。



明治から始まった森づくりのようす

ろっこう さんち 六甲山地には、どんな木が育っているのか、調べてみよう！

81,82P

グリーンベルトって、どんな森づくりを目指しているの？

阪神・淡路大震災での山くずれの経験から、土砂災害や地震にも強い森、さらに、自然が豊かな森、人々が安らげる森を目指したグリーンベルトづくりに取り組んでいます。

目標とする具体的な森のイメージです。

- 様々な種類や大きさの木がある
- 冬になると新しい小さな木も育つ
- 冬になると落ち葉がいっぱいである

目標の森を目指し、市民参加の森づくりも進めています。

六甲の緑を守り育てていくためには何が大切か、山を歩いて感じた感想をかいてね！

国土交通省近畿地方整備局 六甲砂防事務所

〒658-0052 神戸市東灘区住吉東町3-13-15
TEL.078-851-0535 FAX.078-851-0828

E-mail:rokkosabo@lion.ocn.ne.jp

URL:<http://www.kkr.mlit.go.jp/rokko/>