

わたしたちの

# 生田川物語

サブノート



学校名：

年 組

名 前：

このサブノートは、3つの散策マップといっしょに使ってください。  
3つのマップに応じて使うサブノートに 印を付けています。



散策マップは六甲砂防事務所のホームページからも入手できます。  
ホームページアドレス <http://www.kkr.mlit.go.jp/rokko/>

## サブノートもくじ

タイトル		ページ	散策マップ		
			みんなで探そう！復興の歴史	みんなで探そう！港町の歴史・文化	家族で探してみよう！私たちの山の自然・ロマン
不思議	六甲山地の断層	1			
	日本三大神滝 布引の滝	2			
	付け替えられた生田川	3			
	神戸の水がめ「布引貯水池」	4			
素晴らしさ	六甲山地の緑	5			
	六甲の水	6			
	歴史に名を残す「生田の森」	7			
	西洋文化の玄関口 神戸港	8			
安全	自然の脅威	9			
	土砂災害が起こりやすい新生田川と六甲山地	10			
	阪神・淡路大震災と六甲山地	11			
	砂防のしごと いろいろ	12			
	六甲山系グリーンベルト整備事業	13			



# ろっ こう さん ち だん そ う 六甲山地の断層

ろっ こう さん ち おお だん そ う しん い く た が わ おお  
六甲山地には、多くの断層があり、新生田川は大  
きな断層と交わっています。

しん こう べ え き だん そ う う え た ぬ の び き ち ょ  
なお、新神戸駅は断層の上に建ち、また、布引貯  
水池の近くでは断層を実際に見ることができます。



だん そ う い ち しん こう べ え き しゅう へん  
断層の位置(新神戸駅周辺)



ぬ の び き だん そ う い わ め み  
布引断層は、岩のさけ目のように見えるんだよ！

い わ め し ょ う たい か がん は ば お だん そ う  
岩のさけ目の正体は、花こう岩が1mぐらいの幅で押しつぶされたもので、断層に  
そった帯になっています。

お び ま わ い わ ち が か ん さ つ  
この帯と周りの岩との違いを観察して、メモしてね！



ぬ の び き だん そ う や く は ば お び  
布引断層(約1m幅の帯)のようす



しん こう べ え き だん そ う う え た  
新神戸駅は、どうして断層の上に建てられたのかな？

し ょ う ら い う ご か の う せ い か つ だん そ う う え しん かん せん え き  
将来も動く可能性のある活断層の上に新幹線の駅が  
建てられた理由を想像してね！



しん こう べ え き しゅう へん  
新神戸駅周辺のようす



にほんさんだいじんたき ぬのびき たき  
日本三大神滝 布引の滝



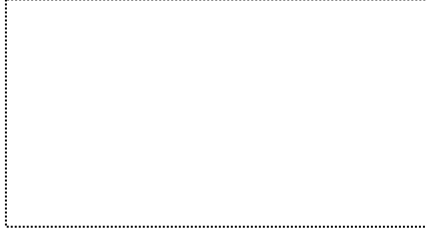
ぬのびき たき ぬのびき たき あ よ  
布引の滝は、4つの滝を合わせて呼んでいるんだよ！

しんこう べえき やま のぼ たき で あ かりゅう じゆん めんたき つつみがたき  
新神戸駅から山を登っていくと、4つの滝に出会います。下流から順に雌滝、鼓ヶ滝、  
めおと だき おんたき たき あ めのびき たき  
夫婦滝、雄滝があり、4つの滝を合わせて布引の滝といいます。

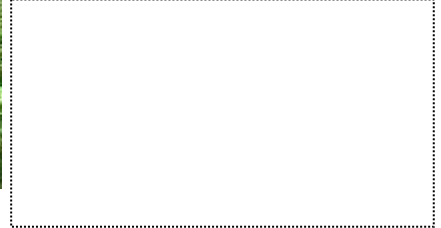
たき たか とくちよう  
4つの滝の高さや特徴をメモしてね！



おんたき  
雄滝



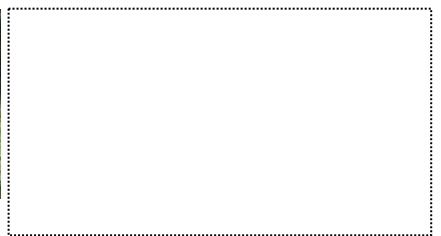
つつみがたき  
鼓ヶ滝



めおと だき  
夫婦滝



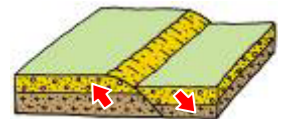
めんたき  
雌滝



おんたき み だんそう ちけい かず さんこう  
雄滝を見ると、断層によってできた地形であることがよくわかるよ！下図を参考にし  
て、おんたき せつめい  
雄滝がどのようにしてできたか、説明してね！

14P

じめん しょうげ ほうこう  
地面が上下方向に  
うご だんそう  
ずれ動く断層だよ！



たて だんそう  
縦ずれ断層



ぬのびき たき みち か ひ よ  
布引の滝への道は、「歌碑のみち」と呼ばれているんだよ！

おお きぞく ぶんじん めのびき たき おとず かずかず わか のこ  
多くの貴族や文人が、布引の滝を訪れて、数々の和歌を残しました。

わ か き か ひ めのびき たき みち  
こうした和歌をきざんだ36基の歌碑が、布引の滝への道にあります。

ひと わか しら  
どんな人の和歌があるか調べてね！



## つけ替えられた生田川

新生田川は、その昔、現在のフラワーロードの場所を流れていました。当時の川幅は約100m近くもあり、また、川底が周辺の平地よりも高いところを流れる天井川となっていました。ふだんは流れる水が少ないのに、大雨が降るとすぐにあふれるやっかいな川でした。

生田川が現在の場所になったのは明治初期のころです。

生田川の流れの移り変わり →

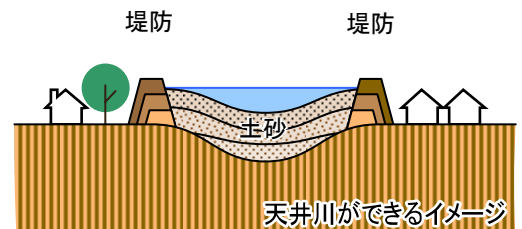


## どうして旧生田川は、天井川になったの？

土砂が大量に流れ出る川では、川底に土砂がたまり、大雨のたびにあふれてしまいます。そのため、人々は川に沿って堤防を造りました。

その後、どのようにして天井川ができるのか、次の図を参考にして説明してね！

21P



## フラワーロード沿いに、旧生田川のあかしが残っているよ！

神戸市役所では、天井川の地形が確認できる他、旧生田川の流れや洪水、付け替えに関するあかしが、加納町3丁目交差点から東遊園地にかけて残っているよ！

あかしを巡って、わかったことをメモしてね！

旧生田川址碑は、加納町3丁目交差点の中(歩道橋の下)にあるので、歩道から眺めてね！



こうべ みず ぬのびき ちょすいち  
神戸の水がめ「布引貯水池」



ぬのびき ごほんまつ てい にほん いちばんふる すいどうせんよう  
布引五本松えん堤は、日本で一番古い水道専用のダムなんだよ！

しんいく たがわ じょうりゅう こうべ しみん の みず かくほ  
新生田川の上流には、神戸市民の飲み水を確保してい  
ぬのびきちょすいち  
る布引貯水池があります。この池は、布引五本松えん堤  
によって水が貯められ、下流には、取水塔や水路橋（砂  
こぼし とうじ すがた やくわり は  
子橋）が、当時の姿で役割を果たしています。



ぬのびき ごほんまつ てい げんえき すいどうし せつ  
布引五本松えん堤は、現役の水道施設で  
すが、何年間働いているのかな？

めいじ ねん (1900年) ねん かんせい  
完成だよ！

23P

かくしせつ やくわり かんさつ かん とくちよう か  
各施設の役割や観察して感じた特徴を書いてね！

やく  
約

ねんかん  
年間



ごほんまつ てい  
■五本松えん堤



すいろうきょう いさごぼし  
■水路橋(砂子橋)



めんたき しゅすい てい しゅすい しせつ  
■雌滝取水えん堤・取水施設



ぬのびき ちょすいち すいしゃ ごや つか いしうす  
布引貯水池に、水車小屋で使われていた石臼があるよ！

いしうす かつて きゅういく たがわ すいしゃ  
石臼は、かつて、旧生田川ぞいに水車がたくさんあった  
ことを伝えています。水車を回して、何を作っていた  
のかな？

24P



こめ なん ざいりよう つく  
お米をたたいて、何の材料を作って  
いたんだろう？

な はな たね しぼ なに つく  
菜の花の種を絞って、何を作ってい  
たんだろう？

こむぎ つぶして こな なん ざいりよう  
小麦をつぶして粉にして、何の材料  
を作っていたんだろう？



ろっ こう さん ち みどり  
六甲山地の緑

とってもいいのは、写真だけ、  
植物は採取しないでね！

四季折々の植物を観察してみよう！！

六甲山地や新生田川の水辺では、1年を通して四季折々の植物を見ることができます。  
27,28P

出典：神戸・六甲山系の森林 <http://www.rokkosan-shizen.jp/>

山地の草花



シロバナウンゼンツツジ(春)



ヤマアジサイ(初夏)



ダイコンソウ(夏)



※毒性があるため注意してください  
アキカラマツ(夏)



ツリガネニンジン(初秋)



ポタンズル(初秋)



アキノタムラソウ(初秋)



ミツバベンケイソウ(秋)

水辺の草花



オランダガラシ(春)



センニンソウ(夏)



ミゾバ(秋)

見つけた植物の花びらや葉っぱの形をスケッチしよう！

サブノートや散策マップで紹介されていない植物だったら、名前を図鑑で調べてみよう！

名前： <

>

名前： <

>

名前： <

>



ろっこう みずは、せかいいち めいすい よ  
六甲の水は、世界一の名水と呼ばれていたんだよ！

ろっこう みずは「おいしい水」としてゆうめい むかし おお ふねが、こうべこうでこの水を  
積んだといわれています。

31P

ろっこう みず がいこく ふなの なん よ  
六甲の水は外国の船乗りになんと呼ばれてい  
たか知ってる？ カタカナで書いてね！

ぬのびき みず をせかいいち めいすい しょうかい  
「布引の水」を世界一の名水として紹介し  
ているし ばりょうたろう さくひん  
司馬遼太郎の作品は？

かぞく ひと き  
家族の人にも聞いてね！



「コウベウォーター」がくまれていたところを見にいこう！

「コウベウォーター」は、めんたき ちか  
雌滝の近くでくまれていました。  
ここでは、めんたき みず をためて、よこ があるドーム型の取水塔で水  
をくみ上げ、あ じょうすいじょう おく  
浄水場に送っていました。

めんたき しんこうべ えき  
雌滝まで新神戸駅から  
やく  
約100mだよ！

いま みず おくひらの じょうすいじょう おく  
今でもこの水は、奥平野浄水場へ送  
られ、みんなの飲み水になっています。



めんたき しゆすい てい  
雌滝取水えん堤



しゆすい し せつ  
取水施設

「コウベウォーター」がくまれてい  
たところをえにしてみよう！





## れきしになをのこす「生田の森」



いくた もり  
生田の森は、昔は大きな森だったんだよ！

いまは、周辺にビルが建ち並び、生田の森の面積は小さくなっていますが、街中の貴重な森として大切にされています。

いつごろから、どうして、小さくなったの？理由を考えてね！



いくた もり  
生田の森

35P

こうべこう かんけい  
神戸港と関係あるよ！



いくた じんじゃ いくた もり  
生田神社や生田の森には、1本の松もないんだよ！

いくた じんじゃ  
生田神社では、お正月に門松ではなく、杉盛りと呼ばれるものをかざります。これは、生田神社の神さまが、松がきらいになったためだといわれています。

いくた じんじゃ かみ  
生田神社の神さまは、なぜ  
まつ  
松がきらいなのかな？ 調べてみよう！



いくた じんじゃ すぎも  
生田神社の杉盛り

どしゃさいがい かんけい  
土砂災害と関係あるよ！

35P

「生田の森」でひろった葉っぱをここにはって、図鑑などで調べてみよう！



# 西洋文化の玄関口 神戸港

私たちの街は、日本を代表する国際的な港町として発展してきました。



私たちの街には、外国の文化や街なみがあふれているよ！

「港」は、飛行機がない時代に、「船」で外国と日本を行ったり来たりするための大切な場所でした。そして、日本にやってきた外国の人たちが住んだり、仕事をする場所としてつくられたのが「居留地」です。そのようすは、今も「外国人旧居留地」や「北野異人館街」、「南京町」に残されています。

各場所の街なみや建物を現地で観察して、特徴をメモしてね！

どこの国の街なみに似ているかな？



商船三井ビル(旧居留地5番館)



風見鶏の館



南京町



し ぜ ん き ょ う い  
自然の脅威

ろっこう さんち なんと さいがい はっせい  
六甲山地では、これまでに何度も災害が発生しています。なかでも、しょうわ ねん  
(1938年)としょうわ ねん (1967年)の災害は、おお ひがひ だ  
大きな被害を出しています。



しょうわ ねん  
昭和13年(1938年)の水害を阪神大水害と呼んでいるんだよ!

はんしんだいすいがい ひがひ くいき しめ ず のこ まち なか すいがい き  
阪神大水害による被害の区域を示す図が残っています。また、街の中には、水害の記  
ろく かわ つ か れきし つた き ねん ひ のこ  
録や川の付け替えの歴史を伝える記念碑などの「あかし」が残っています。 55P



はんしんだいすいがい さんのみや えきしゅうへん  
阪神大水害のようす(JR三ノ宮駅周辺)



すいがいふっこう き ねん ひ  
水害復興記念碑

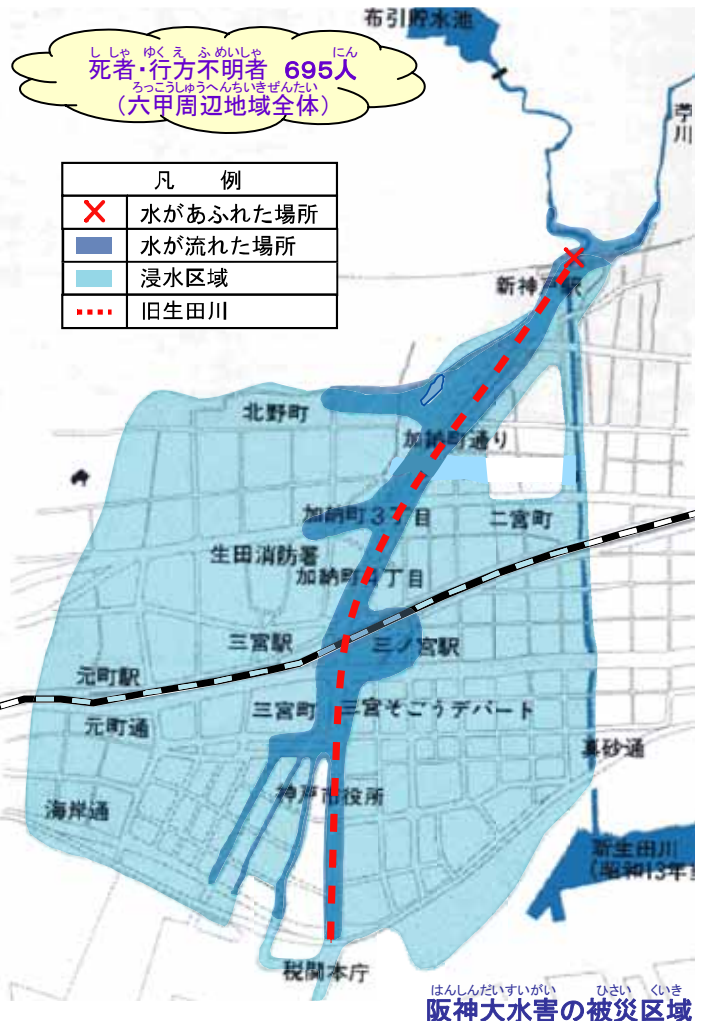


きゅういくた がわし ひ  
旧生田川址碑  
(交差点の中にあるので歩道から眺めて下さい。)

みぎず く やくしよ ちか しょうがっこう ぼしよ  
右図に、区役所と近くの小学校の場所を  
しる ひがひ はんい たし  
記して、被害の範囲を確かめてね!

すいがい きねんひ げんち  
水害の記念碑などの「あかし」を現地で  
かくにん みぎず じるし つ  
確認して、右図に 印を付けてね!

すいがい お ばあい  
もし、こうした水害が起こった場合に、  
き つ かぞく そうだん  
気を付けることを家族で相談してね!



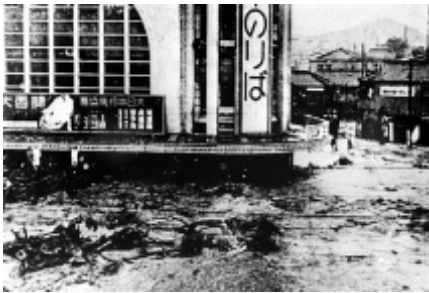


# どしゃさいがい お しんいく たがわ ろっこう さんち 土砂災害が起こりやすい新生田川と六甲山地



どせきりゅう し つち おお いし き なが  
土石流って知ってる？ 土や大きな石や木が流れてくるんだよ！

しょうわ ねん ねん ほんしん だいすいがい どせきりゅう ひがい  
昭和13年（1938年）の阪神大水害も土石流による被害でした。



つち いし なが  
土や石が流れてくる



おお き なが  
大きな木も流れてくる



まち どしゃ  
街に土砂がたまってしまう



ろっこう さんち どうして どせきりゅう お かんが  
六甲山地では、どうして土石流が起こりやすいのか、考えてみよう！

55P

ヒント1 か がん かた いわ あめ かぜ なが くず  
花こう岩は硬い岩ですが、雨や風に長くさらされると崩れやすくなります。

ヒント2 ろっこう さんち なが だ かわ なが みじか きゅう なが  
六甲山地から流れ出す川は、長さが短く、また、急な流れとなっています。



どせきりゅう お まえ しら  
土石流が起こる前ぶれについて、調べてみよう！



どせきりゅう  
土石流のイメージ

61P



はんしん あわじ だいしん さい ろっこうさんち  
**阪神・淡路大震災と六甲山地**



地震のとき、どうしたら良いか、みんなで考えてね！

地震の心得10ヶ条を参考に、地震のとき、  
 家の中や外で、どんな危険があるか、ど  
 うしたら良いか、考えてみよう！家族や  
 学校の先生、友だちにも相談してね！



<p>家の中での危険なこと</p>	<p>それに対して</p>	<p>どうしたら良いか</p>
-------------------	---------------	-----------------

わが家の避難場所（家族の集合場所）

<p>家の外や避難の途中 での危険なこと</p>	<p>それに対して</p>	<p>どうしたら良いか</p>
------------------------------	---------------	-----------------

- |  |  |  |   |
|--|--|--|---|
| <p><b>地震の心得10ヶ条</b><br/>         狭い路地やブロック<br/>         塀には近づかない</p> | <p>まず身の安全を！<br/>         火が出たら、すぐ消火<br/>         協力し合って 応急救護</p> | <p>すばやく火の始末<br/>         余震にそなえる<br/>         避難は徒歩で</p> | <p>戸を開けて出口の確保<br/>         あわてて外に飛び出さない<br/>         正しい情報を聞く</p> |
|--|--|--|---|



## さぼう 砂防のしごと いろいろ



さぼう てい まち どしゃ さい がい まも  
砂防えん堤は、街を土石災害から守っているんだよ！

どしゃ さい がい わたし まち まも  
土石災害から、私たちの街を守る  
さぼう し せつ たいひょうてき さぼう  
砂防施設の代表的なものが砂防えん  
てい 堤です。ど せきりゆう お ば あい  
堤です。土石流が起こった場合に、  
さぼう てい  
砂防えん堤が「ない」と「ある」  
のでは、ろっこう さんち ひろ  
のでは、六甲山地のふもとに広がる  
まち ひ がい おお ちが  
街の被害は大きく違います。



さぼう てい  
砂防えん堤なしのようす



さぼう てい  
砂防えん堤ありのようす

どせきりゆう はっせい そうち じっけん  
■土石流発生装置による実験のようす →



さんさく ぞ さぼう てい み  
散策ルート沿いで、砂防えん堤が見られるよ！

さぼう てい み みぎず  
砂防えん堤を見つけたら、右図  
に じるし 印を付けてね！  
いくつ み  
いくつ見つけられるかな？

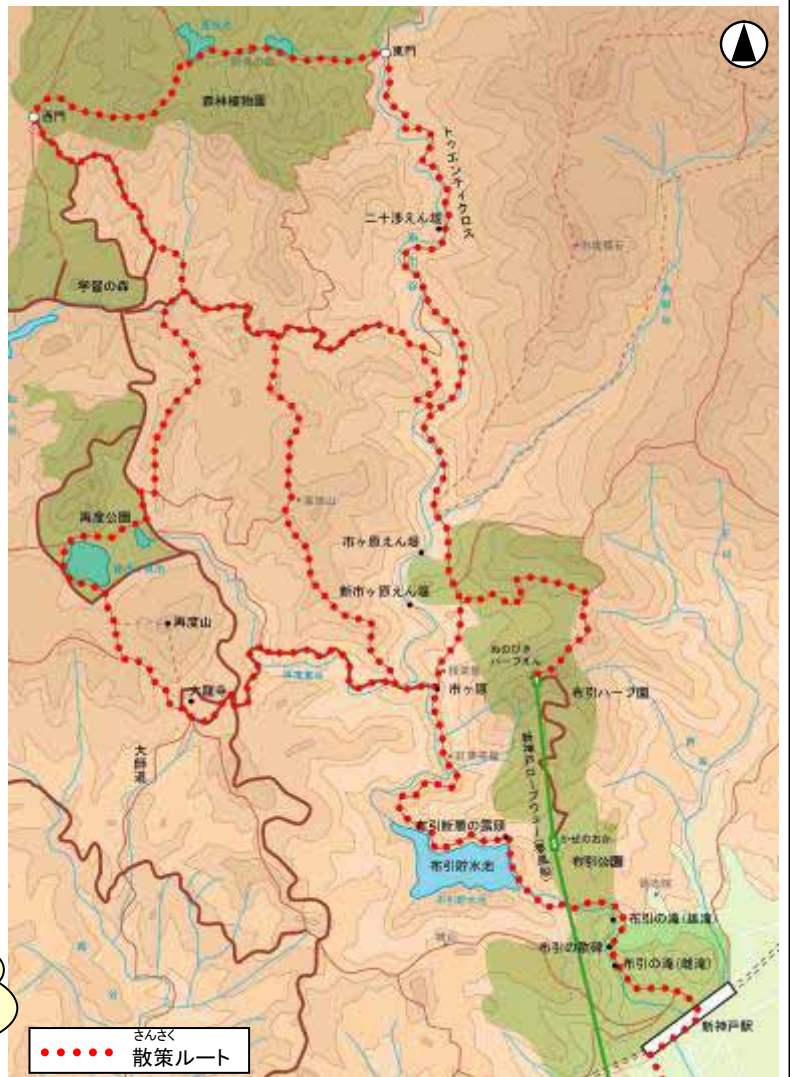
き  
基



ほか やま しゃめん まも  
その他、山の斜面を守っている  
さんぶく こう み みぎず  
山腹工を見つけたら、右図に  
じるし 印を付けてね！



さんぶく こう くず しゃめん き  
山腹工とは、崩れた斜面や、木がな  
い斜面に木を植えたりして、土石が  
なが だ ふせ  
流れ出すのを防ぐものだよ！



さんさく  
散策ルート



ろっこう さんけい せいび じぎょう  
六甲山系グリーンベルト整備事業

もり 森づくりも砂防の大事なしごとなんだよ！

明治の初めごろ（100年以上も昔）、六甲山地には木がほとんどなく、大雨が降ると土が流れ出やすくなっていました。そのため、砂防の大事なしごととして、六甲山地に木を植え始め、約100年の歳月をかけて、豊かな緑を取り戻してきています。



明治から始まった森づくりのようす

ろっこう さんち 六甲山地には、どんな木が育っているのか、調べてみよう！

77,78P

グリーンベルトって、どんな森づくりを目指しているの？

阪神・淡路大震災での山崩れの経験から、土砂災害や地震にも強い森、さらに、自然が豊かな森、人々が安らげる森を目指したグリーンベルトづくりに取り組んでいます。

目標とする具体的な森のイメージです。

- 様々な種類や大きさの木がある
- 冬になると新しい小さな木も育つ
- 冬になると落ち葉がいっぱいで明るい

目標の森を目指し、市民参加の森づくりも進めています。

六甲の緑を守り育てていくためには何が大切か、山を歩いて感じた感想をかいてね！

国土交通省近畿地方整備局 六甲砂防事務所

〒658-0052 神戸市東灘区住吉東町3-13-15  
TEL.078-851-0535 FAX.078-851-0828

E-mail:rokkosabo@lion.ocn.ne.jp

URL:<http://www.kkr.mlit.go.jp/rokko/>