

■学習ストーリー骨子

冊子の目次		山田川	夙川
1 わたしたちの住む街の不思議	項目	1-1-1. 六甲山地はこんな山	
	説明文 (キーワード)	<ul style="list-style-type: none"> ○範囲・高さ ○巨大な岩塊 ○二子山や水晶山、石楠花山などの裏六甲 ○丹生山や帝釈山などの帝釈・丹生山系 ○炭ヶ谷、石楠花谷、地獄谷 	<ul style="list-style-type: none"> ○範囲・高さ ○巨大な岩塊 ○甲山やごろごろ岳が背山
	コラム 	<ul style="list-style-type: none"> ○六甲山地は六甲山系と、帝釈・丹生山系の山々からできているんだよ！ ○裏六甲には谷が多く、沢登りができるんだよ！ 	<ul style="list-style-type: none"> ○甲山は、西宮のシンボルなんだよ！ ○どうして甲山って呼ばれるか知ってる？
	行動のためのキーワード 	<ul style="list-style-type: none"> ○炭ヶ谷や石楠花谷を登ってダイヤモンドポイントや石楠花山展望台からまちのようすを眺めてみよう！ 	<ul style="list-style-type: none"> ○夙川を上流に歩いて、甲山へ登ってみよう！！
	項目	1-1-2. 六甲山地のタイムトラベル	
	説明文 (キーワード)	<ul style="list-style-type: none"> ○丹波層群 ○流紋岩と花こう岩 ○帝釈・丹生山系と有馬層群・神戸層群 ○六甲変動 ○兵庫県南部地震が発生 	<ul style="list-style-type: none"> ○丹波層群 ○六甲花こう岩 ○六甲変動 ○縄文海進 ○兵庫県南部地震が発生
	コラム	<ul style="list-style-type: none"> ○どうして丹波層群と呼ばれているの？ ○御影石って呼んでる石が、花こう岩なんだ！ ○帝釈・丹生山系は有馬層群と神戸層群でできているんだよ！ ○六甲山は、火山活動によってできたの？ 	<ul style="list-style-type: none"> ○どうして丹波層群と呼ばれているの？ ○御影石って呼んでる石が、花こう岩なんだ！ ○甲山は、火山活動によってできたんだよ！ ○六甲山は、火山活動によってできたの？ ○街の中に、昔の海岸線跡が残っているよ！
	行動のためのキーワード	○2億年のタイムトラベルに出かけよう！！	
	項目	1-1-3. 山々に囲まれた私たちの街	1-1-3. 緩やかな斜面に広がる私たちの街
	説明文 (キーワード)	<ul style="list-style-type: none"> ○裏六甲と帝釈・丹生山系の山々に囲まれた盆地 ○大規模住宅団地の開発の移り変わり ○神戸電鉄、北神急行 	<ul style="list-style-type: none"> ○六甲山は花崗岩を主体に形成 ○風化した花崗岩はもろく、くずれやすい ○扇状地が形成 ○六甲山ふもとの居住地の移り変わり ○交通網の発達（阪急、阪神、JR）
	コラム	<ul style="list-style-type: none"> ○私たちの街は、六甲山系と帝釈・丹生山系の山々に囲まれた盆地にあるんだよ！ ○私たちの街は、近年急速に宅地開発がおこなわれているんだよ！ ○私たちの街は、鉄道の開発とともに発展してきたんだよ！ 	<ul style="list-style-type: none"> ○私たちの街は、「扇状地」の上にあるって知ってた？ ○昔、私たちの街には、田園風景が広がっていたんだよ！ ○どうして、街が発展したのかな？ ○私たちの街にはレクリエーション施設がたくさんあったんだよ！ ○なぜ、「園」と名のつく地名が多いか知ってる？ ○夙川河口付近の浜には、海水浴場があったんだよ！ ○「御前浜」と「香櫨園浜」は、同じかな？
	行動のためのキーワード	○みんなの家は、いつ頃できたか住宅地にあるのか、地図を使って調べてみよう！！	○みんなの家は、いつ頃できたか住宅地にあるのか、地図を使って調べてみよう！！ ○ほかにも「園」と名のつく地名はあるよ、どこにあるか調べてみよう！！

冊子の目次		山田川	夙川
1-2 神秘を語る断層や巨石（神秘を語る断層や地形・地質） わたしたちの住む街の不思議	項目	1-2-1. 六甲山地の断層	1-2-1. 六甲山地の断層
	説明文 (キーワード)	○六甲変動、活断層 ○断層に挟まれた山田のまち (山田断層、柏尾谷断層、古々山断層)	○六甲変動、活断層 ○多くの断層露頭 (五助橋断層、芦屋断層、甲陽断層)
	コラム	○断層って実際にはどんなもの？	○断層ってどんなもの？（五助橋断層の断層面、芦屋断層の断層面、甲陽断層の断層面）
	行動のためのキーワード	○私たちの街をとおり断層について調べてみよう！	○北山公園のロックヒルや東六甲展望台から、急斜面や平坦部が確認できるよ！ ○甲陽断層が通っている位置を現地で確認してみよう！
	項目	1-2-2. 山田川のまわりは「河岸段丘」なんだ	1-2-2. 太古の気候を知ることができる地層
	説明文 (キーワード)	○河岸段丘 ○段丘層	○満池谷累層 ○植物化石
	コラム	○河岸段丘は、どうしてできてるの？	○私たちの街中から、寒いところの植物が発見されたんだよ！ ○甲山自然の家で、安山岩が見られるよ！ ○目神山では、ラインが入った花こう岩が見られるよ！
	行動のためのキーワード	○山田小学校の周辺で河岸段丘がみれるよ！現地に行ってみよう！	○満池谷層を見に行き、太古のことを想像してみよう！！また、西宮市立郷土資料館では、植物標本や剥ぎ取った標本を見学できるよ！ ○甲山自然の家へ、花こう岩と安山岩でできた岩を見に行こう！目神山のラインが入った花こう岩ってどんな岩かな？観察してみよう！
	項目	1-2-3. 六甲山系と帝釈・丹生山系の地質の違い	1-2-3. 安山岩でできた甲山
	説明文 (キーワード)	○花崗岩、流紋岩 ○帝釈・丹生山系	○甲山 ○安山岩 ○花崗岩
	コラム	○帝釈・丹生山系は流紋岩でできているんだよ！ ○花崗岩と流紋岩の違いがわかるかな？	○甲山が安山岩でできているのを知ってる？ ○甲山自然の家で、安山岩が見られるよ！ ○目神山では、ラインが入った花こう岩が見られるよ！
	行動のためのキーワード	○流紋岩が見れる場所があるんだ！実際に行ってみよう！	○甲山自然の家へ、花こう岩と安山岩でできた岩を見に行こう！
	項目	1-2-4. 六甲山の不思議な岩々や石造物	1-2-4. 徳川大阪城のふるさと
	説明文 (キーワード)	○烏帽子岩 ○天狗岩 ○三国岩 ○宝篋印塔、五輪塔 ○道しるべ	○徳川大阪城 ○良質な花こう岩 ○刻印石と刻印群 ○採石しやすい環境
	コラム	○六甲山地には不思議な岩があるんだよ！ ○山田の里には多くの石造物が残っているんだよ！	○採れた石には、刻印があるんだ！どうしてかな？ ○石碑などに利用された「刻印石」が、私たちの街の中で見られるよ！ ○越木岩神社の霊石「甌岩」も大阪城の石垣と関係あるんだよ！
	行動のためのキーワード	○裏六甲に登って三国岩を見に行ってみよう！ ○まちや寺社にのこっている石造物を見に行ってみよう！	○街の中にある刻印石を見に行ってみよう！！ ○いろいろな町の、名前の由来を調べてみよう！
項目	1-2-5. 六甲山は今でも生きているんだ		
説明文 (キーワード)	○阪神淡路大震災 ○現在も地殻変動が進行中	○阪神淡路大震災 ○現在も地殻変動が進行中	
コラム	○震災の時、六甲山地はどうなったの？	○震災の時、六甲山地はどうなったの？ ○埋立地では、液状化現象によって地盤が沈下したんだよ！ ○液状化現象とはどんなものだろう？	
行動のためのキーワード	○お父さん、お母さんに震災のときのことを聞いてみよう！	○沈下した場所がどうなっているか、確かめてみよう！	

冊子の目次		山田川	夙川	
1 わたしたちの住む街の不思議	1-3 街にうるおいをもたらす山田川	項目	1-3-1. 流れが緩やかな山田川	1-3-1. 夙川は「天井川」なんだ
		説明文 (キーワード)	○表六甲と裏六甲を流れる川の違い ○13の支流をもつ山田川 ○先行性河川	○六甲山地のふもとを流れる天井川
		コラム	○山田川は表六甲を流れる川と違うところがあるよ！ ○山田川は13もの支流をもっているんだよ！ ○山田川は先行河川なんだよ！	○天井川は、どうしてできるの？
		行動のためのキーワード	○山田川に流れこんでくる支流を調べてみよう！	
		項目	1-3-2. 谷間を東西に流れる山田川	1-3-2. 砂レキが多い夙川の地層
		説明文 (キーワード)	○谷間 ○志染川（旧山田川）	○宮水、由来、仕組み ○地層、玉石 ○地下水
		コラム	○山田川は六甲山系の川で唯一東西方向に流れているんだよ！ ○山田川って今は志染川っていうんだよ！	○夙川は、昔、違う場所(西宮神社の東側)を流れていたんだよ！ ○宮水は、どんな水かな？ ○宮水地帯の中に、宮水庭園があるんだよ！
		行動のためのキーワード	○志染川の「志染」の由来を調べてみよう！	○夙川がどれだけ急流か、ほかの川や世界の川を調べて比べてみよう！！
		項目	1-3-3. 大小さまざまな滝	1-3-3. 昔、私たちの街では水車が回っていたんだよ
		説明文 (キーワード)	○地獄谷大滝	○水車産業 ○水車の名残 ○酒蔵との関わりのヒント
		コラム	○大小さまざまな滝は吞吐ダムの「吞吐」の由来にもなっているんだよ！	○水車産業は酒づくりにとても役立っていたんだ！今はどうなっているの？
		行動のためのキーワード	○地獄谷大滝を見に行ってみよう！	○復元された水車があるんだよ！そのしゅきを調べてみよう！！
項目	1-3-4. 山田川がもたらす山田の里山	1-3-4. 街のオアシス夙川公園		
説明文 (キーワード)	○棚田 ○ため池 ○水車の活用 ○国営明石海峡公園 神戸地区	○夙川公園 ○桜並木の景観（桜百選）、松並木の景観 ○夙川の由来		
コラム	○山田川は農業と深く関わっているんだよ！ ○山田川中流域では、棚田などの里山の景観がのこっているんだよ！ ○山田川の谷上周辺は水車を活用するのに適した場所だったんだよ！ ○今、藍那に「あいな里山公園」を作っているんだよ！	○夙川公園の道には、すてきな名前が付いているんだよ！ ○いつごろ、桜が植えられたか知ってる？ ○夙川公園には西宮市オリジナルの桜があるんだよ！ ○夙川になぜ魚道があるの？		
行動のためのキーワード	○私たちの街に残っている棚田などの里山の景観を見に行ってみよう！ ○神戸市自然休養村管理センター内で昔の農具や水車が見られるよ！	○夙川には、12ヶ所に飛び石があるよ！渡ってみよう！ ○夙川の中にある段差(落差工)をみにいってみよう！		

冊子の目次		山田川	夙川
2 わたしたちの住む街の素晴らしさ	2-1 六甲山地の豊かな自然の恵み	項目	2-1-1. 六甲山地の緑
		説明文 (キーワード)	○植生の歴史 ○六甲の花ごよみ(春の花、夏の花、初秋の花など)
		コラム	○六甲山は昔、草木のない山だったの知ってた？ ○森林植物園では約1200種類もの植物を見ることが出来るんだよ！ ○六甲の名花「幻の花」シチダンカって知ってる？ ○私たちの街の中では、どんな植物が見れるのかな？
		行動のためのキーワード	○私たちの街に残る貴重な植物を調べてみよう！ ○いろいろな場所で見られる様々な草花を観察してみよう！！
		説明文 (キーワード)	○六甲山地は昔、草木のない山だったの知ってた？ ○万葉植物苑には、万葉集に詠われた72種類の植物が集められているんだよ！ ○越木岩神社は、自然の森に囲まれているんだよ！ ○甲山湿原には、氷河期の植物が残っているんだよ！ ○私たち街の中では、どんな植物がみれるのかな？
		行動のためのキーワード	○私たちの街に残る貴重な植物を調べてみよう！！ ○西宮神社にえびすの森や越木岩神社の森には、どんな植物があるのか調べてみよう！！ただし、入るときには神社の人に許可をもらってね！ ○いろいろな場所で見られる、さまざまな植物を観察してみよう！！
		項目	2-1-2. 六甲から山田川、帝釈・丹生山系周辺の生き物たち
		説明文 (キーワード)	○小動物、鳥、昆虫、魚、貝
		コラム	○私たちの街には、どんな生き物がいるのかな？
		行動のためのキーワード	○山田川でいきものウォッチング！（昆虫、魚など）
		説明文 (キーワード)	○私たちの街には、どんな動物がいるのかな？ ○甲陽大池には、約20種類のトンボがいるんだよ！ ○夙川でもホタルが見られるんだよ！ ○私たちの街には、たいへん珍しい昆虫が生息しているんだよ！ ○「地球温暖化を教えてくれる小動物」って知ってる？
		行動のためのキーワード	○私たちの街や山の自然を守っていくためには、どうしたらいいの？家族や友達と一緒に考えてみよう！！
		項目	2-1-3. 田畑にうるおいをもたらす山田川
		説明文 (キーワード)	○山田疏水・淡河疏水 ○呑吐ダム ○山田池堰堤 ○柏尾谷池 ○鰻ノ手池
		説明文 (キーワード)	○六甲山地の地下水 ○北山貯水池 ○西宮の新田開発と用水の歴史
		コラム	○水を確保することで、新田開発ができたんだよ！ ○夙川周辺でも、仁川の水を利用しているんだよ！ ○「兜麓底績碑」という、水路工事の成功をたたえた石碑があるんだよ！ ○水が必要なときに使えるために、ため池がつけられたんだよ！ ○北山貯水池の水も仁川から引いているんだよ！
行動のためのキーワード	○つくはら湖を自転車ではしってみよう！		
説明文 (キーワード)	○水不足とたたかった話が書かれているよ！ 読んでみよう！！		
項目	2-1-4. 市民に親しまれている自然散策コース		
説明文 (キーワード)	○炭ヶ谷、石楠花谷、山田道、地獄谷散策コース ○シュラインロードの散策コース ○森林植物園の散策コース ○帝釈鉢山跡散策コース		
説明文 (キーワード)	○北山公園、甲山森林公園の散策コース		
コラム	○森林植物園にはたくさんの散策路があるよ！ ○山を歩く時には、注意しなくちゃいけないことがあるんだよ！		
説明文 (キーワード)	○甲山森林公園には、たくさんの散策路があるよ！ ○北山公園から西宮市内を眺められるよ！ ○自然散策する時には、注意しなくちゃいけないことがあるんだよ！		
行動のためのキーワード	○甲山森林公園と北山公園の自然散策コースを歩いてみよう！！		

冊子の目次		山田川	夙川	
2 わたしたちの住む街の素晴らしさ	2-2 私たちの街の暮らしの歴史	項目	2-2-1. 山田の産業	2-2-1. 情緒あふれる酒造の街
		説明文 (キーワード)	○山田の菊 ○酒米 ○炭窯跡	○日本一の酒どころ、宮水発祥の地(宮水発祥の碑) ○酒蔵どおりレンガ館 ○白鹿記念酒造博物館、今津灯台
		コラム	○山田の菊の品質は全国でも高く評価されているんだよ！ ○酒米の品種である「山田穂」は山田が発祥という説もあるんだよ！ ○昔は六甲山地にひろがる木々を伐採して炭作りをして生活していたんだよ！ ○今でも当時の炭窯跡が見られるよ！	○宮水の周りでは、お酒づくりがたくさん行われているんだよ！ ○西宮南西部には酒蔵通りがあるんだよ！ ○今津灯台は今でも現役で活躍しているんだよ！
		行動のためのキーワード	○私たちの周りで酒米や菊を栽培している場所や今も残る炭窯のあとを見に行ってみよう！	○私たちの街にはお酒に関わる建物がいっぱいあるよ！地図を持って見に行ってみよう！ ○私たちの街にはお酒づくりの資料館がいっぱいあるよ！見に行ってみよう！
		項目	2-2-2. 山陽道の裏街道と呼ばれた山田の道	2-2-2. 多くの顔をもつ個性豊かな西宮
		説明文 (キーワード)	○有馬街道(湯の山街道) ○鉄の道 ○山田道 ○黒甲道 ○義経道 ○三木道	○住宅都市 ○学園都市 ○流通都市 ○緑の都市 ○リゾート都市 ○水の都市 ○環境学習都市
		コラム	○古代、「鉄の道」と呼ばれた、大和朝廷と西国を結ぶ道路があったんだよ！ ○有馬街道は神戸の南北の重要な連絡道路なんだよ！	○西宮の街の特徴は3つの宣言によくあらわれているよ！ ○日本で初めて環境学習都市を宣言したって知ってた？
		行動のためのキーワード	○有馬街道を歩いて私たちの街を散策してみよう！ ○源義経も歩いたとされる藍那古道を通過って坂本、藍那に行ってみよう！	○「リサイクルプラザ」で再利用の大切さを体験してみよう！！
		項目	2-2-3. 伝統・文化の街	2-2-3. 芸術・文学の街
		説明文 (キーワード)	○農村歌舞伎舞台 ○下谷上農村歌舞伎舞台(天彦根神社)、上谷上農村歌舞伎舞台、藍那農村歌舞伎舞台 ○山田文楽	○湯川秀樹、井上靖、火垂るの墓 ○大谷記念美術館、郷土資料館、黒川文化研究所、辰馬考古資料館
		コラム	○山田町には昔14棟もの農村歌舞伎舞台があったんだよ！ ○山田文楽は国際親善にも活躍したんだよ！	○夙川にまつわる文化人にはどういう人がいるのかな？ ○「火垂るの墓」で兄妹が隠れ住んだ横穴はニテコ池のそばにあるんだって！ ○西宮にはどんな美術館や博物館があるのかな？
		行動のためのキーワード	○農村歌舞伎を見に行ってみよう！ ○文楽について調べてみよう！	○文化人や文学作品と関わりのある場所を巡ってみよう！！ ○私たちの街のなかには、美術館、博物館、資料館などがたくさんあるよ！見に行ってみよう！！
項目	2-2-4. 街の歴史を語る様々な「あかし」と多くの伝説	2-2-4. 街の歴史を語る様々な「あかし」		
説明文 (キーワード)	○丹生神社(明要寺跡)、丹生宝庫、箱木千年家 ○六條八幡宮、若王子神社、無動寺、寿福寺 ○神功皇后、業童男行者、栗花落の井、神婚伝説、四鬼さん ○加藤文太郎(「孤高の人」) ○鷺尾党屋敷跡、焼餅地蔵、新兵衛岩など	○西宮神社、広田神社、越木岩神社、海清寺 ○西宮砲台、今津灯台、六角堂 ○大観楼跡、傀儡師故跡、御輿屋伝承地など		
コラム	○私たちの街には、街の歴史を物語る「あかし」が、数多くあるんだよ！ ○山田は古代から文化の栄えた場所だったんだよ！	○私たちの街には、街の歴史を物語る「あかし」が、数多くあるんだよ！夙川周辺を歩くと、タイムトラベルができるんだよ！ ○西宮には全国的に有名な神社やお寺があるのをしているかな？ ○西宮神社はどのように「えべっさん」っていわれているのかな？ ○越木岩神社には「こしき岩のいかり」っていう昔話があるんだよ！ ○西宮の南西部にはいろんな歴史遺産があるよ！ ○旧西宮砲台は一度も使われなかったんだって、どうしてだろう？		
行動のためのキーワード	○実際に歩いて、歴史の「あかし」を確かめて、印をつけよう！！ ○伝説の残る場所へ行ってみよう！	○実際に歩いて、歴史の「あかし」を確かめて、地図に○印をつけよう！知らない場所へは、家族といっしょに見に行ってみよう！！		

冊子の目次		山田川	夙川
		2-3-1. 人びとが集う山田のまつり	2-3-1. 人びとが集う西宮の祭り
	説明文 (キーワード)	<ul style="list-style-type: none"> ○流鏝馬神事、神幸祭（六條八幡宮 他） ○オコナイ（無動寺） ○奇祭シューシ（若王子神社） ○申祭（丹生神社） 	<ul style="list-style-type: none"> ○十日えびす、御輿山祭り（ゆたか祭り） ○さくら祭り、もんど厄神 ○だんじり（西宮神社・越木岩神社） ○西宮市民まつり
	コラム	<ul style="list-style-type: none"> ○奇祭シューシってどんなお祭りなんだろう？ ○申祭では、子どもによる相撲が奉納されるんだよ！ ○昔、山田ではとても強い力士がたくさんいたんだよ！ 	○西宮まつりの船渡御は400年ぶりに復活されたんだって！
	行動のためのキーワード	<ul style="list-style-type: none"> ○山田でおこなわれているお祭りに参加してみよう！ ○申祭がおこなわれる日は丹生宝庫の公開日なんだよ！見に行ってみよう！！ 	<ul style="list-style-type: none"> ○みんなでさくら祭りに参加してみよう！！ ○だんじりまつりのことを、おじいさんやおばあさんに聞いてみよう！！
		2-3-2. 山田川での活動	2-3-2. 夙川での活動
	説明文 (キーワード)	○「 <u>山田川を美しくする会</u> 」	<ul style="list-style-type: none"> ○散歩、ジョギング、自然観察 ○クリーンハイキング
	コラム	<ul style="list-style-type: none"> ○「<u>山田川を美しくする会</u>」って、何をするの？ ○私たちの街でもホタルが見られるんだよ！ホタルが住みやすい川ってどんな川なんだろう？ 	○「西宮自然保護協会」では、どんなことをしているの？
	行動のためのキーワード	<ul style="list-style-type: none"> ○お父さん、お母さん、友達と参加してみよう！！ ○ホタルの幼虫の放流に参加してみよう！ 	○「ふるさと西宮の自然」で、私たちの街の植物や動物を調べてみよう！
		2-3-3. さまざまなまちづくり活動	
	説明文 (キーワード)	<ul style="list-style-type: none"> ○丹生文化を育てる会 ○<u>山田民俗文化保存会</u> ○山田の里自然学校（柏尾谷リバーパーク） ○<u>神出山田自転車道線（つくはらサイクリング）</u> 	<ul style="list-style-type: none"> ○エココミュニティ ○地球ウォッチングクラブ ○語り部セミナー ○西宮まちづくり塾 ○自然保護活動
	コラム	○わたしたちの街にはどんなまちづくり活動があるのかな？	
	行動のためのキーワード	<ul style="list-style-type: none"> ○「<u>丹生山田の里だより</u>」を読んでみよう！ ○みんなで、まちづくりの活動に参加してみよう！！ 	<ul style="list-style-type: none"> ○クラスのみinnでエコ活動に積極的に参加して、<u>アースレンジャー</u>になろう！ ○動物や植物に興味を持って自然観察調査などに参加してみよう！！

2 わたしたちの住む街の素晴らしさ

2-3 私たちの街の祭りや地域の活動

冊子の目次		山田川	夙川
3 わたしたちの住む街の安全を考える	3-1 時に脅威となる六甲山	項目	3-1-1. 自然の脅威
		説明文 (キーワード)	○災害の歴史、年表 ○自然災害の種類
		コラム	<p>○六甲山系では、今までにどんな災害があったか知ってる？</p> <p>○裏六甲でも、様々な災害が起こっているんだよ！</p> <p>○大きな災害は30~40年に一度やってくるんだって！</p> <p>○最近、全国各地で大きな災害が発生しているんだよ！</p>
		行動のためのキーワード	○街に刻まれている 災害の爪あと を探してみよう！！
		項目	3-1-2. 土砂災害がおこりやすい六甲山系
		説明文 (キーワード)	○まちが土砂で埋まった 阪神大水害 （昭和13年） ○大きな災害は30年に一度やってくる？
		コラム	<p>○私たちの街は、かつて、土砂に埋まったんだよ！</p> <p>○大雨だけでなく、地震でも土砂災害が発生するんだよ！</p> <p>○ゲリラ豪雨って知ってる？ 最近、特に注意が必要なんだよ！</p>
		行動のためのキーワード	○かつて被害があった場所を、現地で確認してみよう！
		項目	3-1-3. 阪神・淡路大震災と六甲山
		説明文 (キーワード)	○六甲山系で約770箇所が崩壊
説明文 (キーワード)	○六甲山系で約770箇所が崩壊 ○西宮市の犠牲者は 約1,200人		
コラム	<p>○地震はどうしておこるか、知ってる？</p> <p>○私たちの街でも、かけ崩れなどの被害が発生したんだよ！</p> <p>○地震から身を守る10ヶ条って、知ってる？</p>		
説明文 (キーワード)	○六甲山系で約770箇所が崩壊 ○西宮市の犠牲者は 約1,200人		
コラム	<p>○地震はどうしておこるか、知ってる？</p> <p>○仁川百合野町地すべり資料館では、地すべりの対策が見られるよ！！</p> <p>○地震から身を守る10ヶ条って、知ってる？</p>		
行動のためのキーワード	○どのくらい、 ゆれた か知ってる？ 体験した人に聞いてみよう！		
説明文 (キーワード)	○ 仁川百合野町地すべり資料館 に行ってみよう！ ○阪神・淡路大震災による経験を学んで、もし地震がおきたらどうするか、家族で話してみよう！		

冊子の目次		山田川	夙川
3 わたしたちの住む街の安全を考える	3-2 私たちの暮らしを守る砂防	項目	3-2-1. 土砂災害に気をつけよう
		説明文 (キーワード)	○土砂災害の種類 (土石流、地すべり、がけ崩れ)
		コラム	○土砂災害には、 どんな種類 があるの？ ○土砂災害の危険な場所を詳しく調査してあるよ！ ○兵庫県のホームページで、 土砂災害警戒区域 (通称：イエローゾーン)の指定状況が確認できるよ！
		行動のためのキーワード	○近年、 山田川の右岸地域 での土砂災害対策が重要となっているんだよ！どうしてかな？
		項目	3-2-2. 災害から身を守るために
	説明文 (キーワード)	○防災福祉コミュニティ ○避難、防災訓練 ○コミュニティ安全マップ	
	コラム	○避難勧告って知ってる？ ○ 自助・共助・公助 って知ってる？ ○私たちの街では、 どんな活動 があるのだろう？ ○インターネットでは、様々な防災に関する情報が調べられるんだよ！	
	行動のためのキーワード	○私たちの 街の防災訓練 に参加してみよう！！家族で、防災について話し合ってみよう！！ ○インターネットで実際に調べてみよう！！	
	項目	3-2-3. 砂防のしごといろいろ	
	説明文 (キーワード)	○様々な砂防施設 (砂防堰堤、床固工、溪流保全工) ○砂防えん堤の効果 ○砂防林、緑の砂防ゾーン	
コラム	○ 砂防えん堤の仕組み って、知ってる？ ○砂防えん堤は街を土砂災害から守っているんだよ！ ○ 砂防えん堤の効果 (S13被害とS42被害の比較)を見てみよう！ ○裏六甲には多くの砂防堰堤があるんだよ！		
行動のためのキーワード	○山田川の 砂防えん堤 を実際に見てみよう！ ○六甲砂防事務所のホームページで実験の様子を動画で見られるよ！「 六甲砂防 土石流発生装置 」で検索してみてね！		
項目	3-2-4. 六甲山系の砂防事業		
説明文 (キーワード)	○ 砂防のはじまり から今日まで		
コラム	○六甲山系の「砂防」は 明治 から始まっていたんだ！ ○昭和42年の災害時に、砂防えん堤の効果が発揮されたんだよ！ ○ 森づくり も砂防の1つなの？ ○明治時代からの砂防事業が始まる前はどのようにしていたんだろう？		
行動のためのキーワード	○「 みんなの森づくり 」(六甲砂防事務所のホームページ)では、市民をはじめ様々な方の森づくりへの参加方法を紹介しているよ！「六甲砂防みんなの森づくり」で検索してみてね！！		

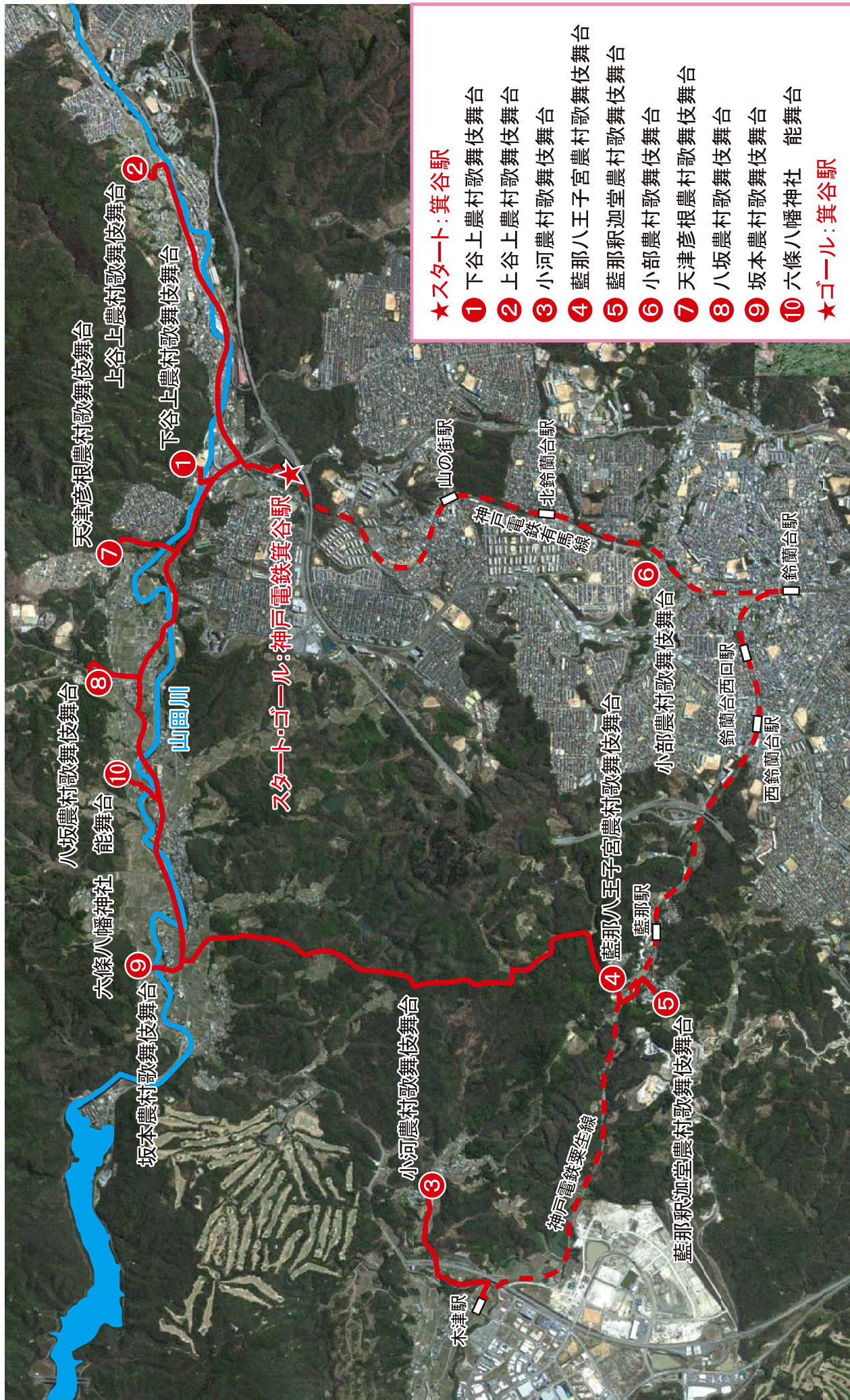
冊子の目次		山田川	夙川	
3 わたしたちの住む街の安全を考える	3-3 地域 の みんな で、 山を 守り、 街を 守る	項目	3-3-1. 六甲山系グリーンベルト整備事業	
		説明文 (キーワード)	○整備の目的 ○整備区域 ○具体的な整備方法	
		コラム	○グリーンベルトって、どんな森づくりを目指しているの？ また、 どんな効果 があるの？ ○ 森林植物園 で、森の大切さや役割などが学べるよ！	○グリーンベルトって、どんな森づくりを目指しているの？
		行動のためのキーワード	○何もしていない森と見比べてみよう！！	
		項目	3-3-2. 市民参加による森づくり	
		説明文 (キーワード)	○植樹体験教室 ○どんぐり育成プログラム	
		コラム	○六甲山地は、「 森の回復の見本 」なんだよ！	
		行動のためのキーワード	○私たちの 街を守る「どんぐり」 を森に植えよう！！	

巡って学ぼう！ 裏六甲の自然と眺望



- | | | | |
|------------|-------------|------------|-----------|
| ★スタート: 谷上駅 | ④ 石楠花山展望台 | ⑧ 行者堂 | ⑫ 北の嶺流路工 |
| ① 山田道 | ⑤ 八洲嶺第三堰堤 | ⑨ シュラインロード | ★ゴール: 谷上駅 |
| ② 神戸市森林植物園 | ⑥ 穂高堰堤 | ⑩ 三十三観音 | |
| ③ 炭ヶ谷 | ⑦ 三国岩 (三国池) | ⑪ 古々山峠 | |

巡って学ぼう！ 山田に残る農村歌舞伎舞台

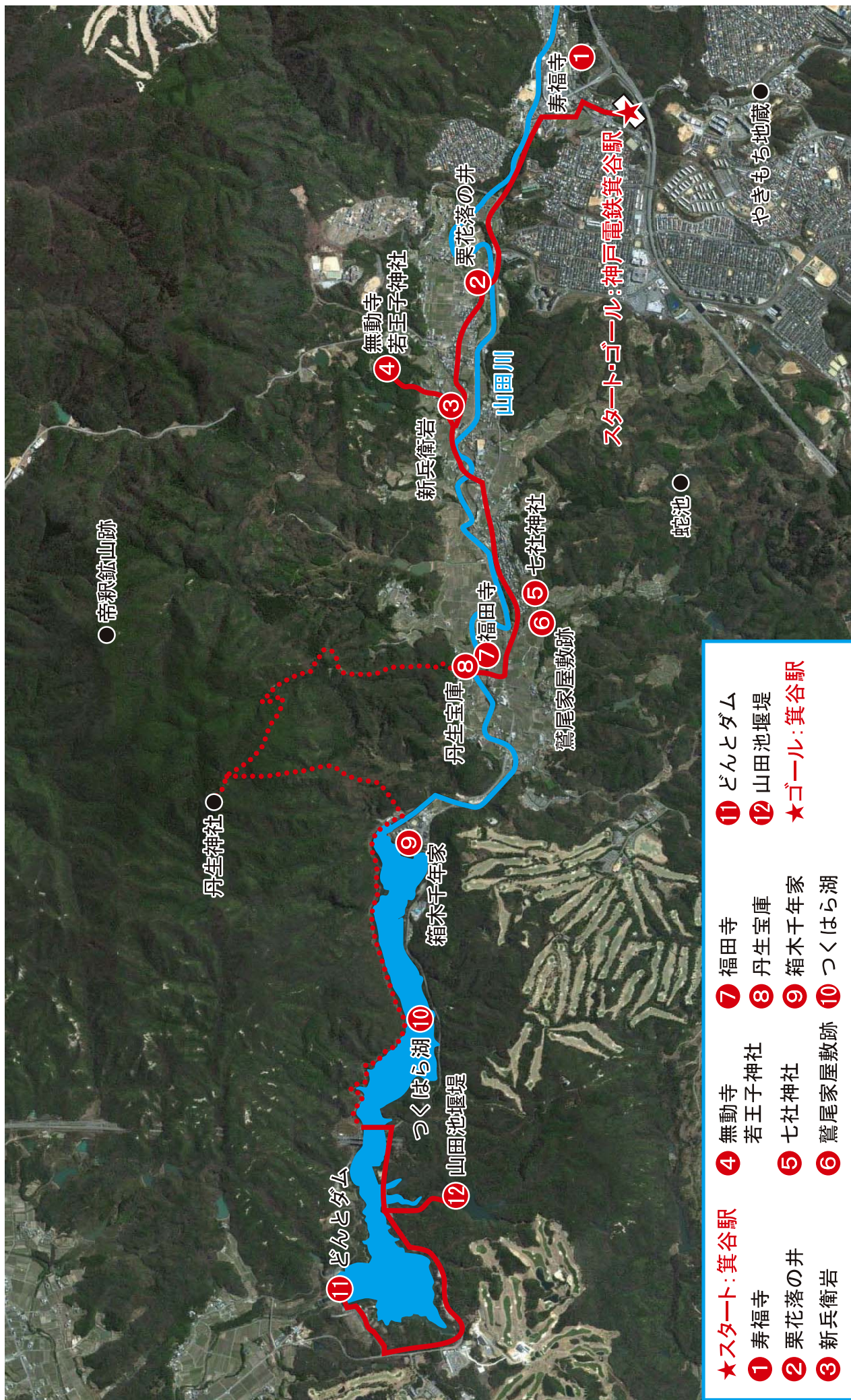


★スタート：箕谷駅

- ① 下谷上農村歌舞伎舞台
- ② 上谷上農村歌舞伎舞台
- ③ 小河農村歌舞伎舞台
- ④ 藍那八王子宮農村歌舞伎舞台
- ⑤ 藍那積迎堂農村歌舞伎舞台
- ⑥ 小部農村歌舞伎舞台
- ⑦ 天津彦根農村歌舞伎舞台
- ⑧ 八坂農村歌舞伎舞台
- ⑨ 坂本農村歌舞伎舞台
- ⑩ 六條八幡神社 能舞台

★ゴール：箕谷駅

巡って学ぼう！ 山田の里の歴史と伝説



- ★スタート: 箕谷駅
- ★ゴール: 箕谷駅
- 1 寿福寺
- 2 栗花落の井
- 3 新兵衛岩
- 4 無動寺 若王子神社
- 5 七社神社
- 6 鷺尾家屋敷跡
- 7 福田寺
- 8 丹生宝庫
- 9 箱木千年家
- 10 つくはら湖
- 11 どんとダム
- 12 山田池堰堤