

冊子の目次		夙川	芦屋川	
1 わたしたちの住む街の不思議	1-1 六甲山地に抱かれた街	項目 1-1-1. 六甲山地はこんな山		
		説明文 (キーワード)	<p>範囲・高さ 巨大な岩塊 甲山やごろご岳が背山</p>	<p>範囲・高さ 巨大な岩塊 荒地山やごろご岳が背山</p>
		コラム	<p>六甲山は甲山に比べて、非常に若い山なんだよ！ 甲山は、西宮のシンボルなんだよ！ どうして甲山って呼ばれるか知ってる？</p>	<p>六甲山の山頂ってどこか知ってる？ 六甲山はロッククライミングの発祥の地なんだ！ ごろご岳っていう変わった名前の山があるんだよ！</p>
		行動のためのキーワード	<p>甲山に登ってみよう！！</p>	<p>芦屋川から、ロックガーデンを歩いて六甲山の山頂まで登ってみよう！！ 東お多福山や荒地山など、変わった山の名前の由来を調べてみよう！</p>
		項目 1-1-2. 六甲山地のタイムトラベル		
	説明文 (キーワード)	<p>丹波層群 六甲花コウ岩 六甲変動 縄文海進</p>		
	コラム	<p>どうして丹波層群と呼ばれているの？ 御影石って呼んでる石が、花こう岩なんだ！ 甲山は火山だったんだよ！ 六甲山は、火山活動によってできたの？ 街の中に、昔の海岸線の跡が残っているよ！ (今津曙町の段差、津門の入海)</p>	<p>どうして丹波層群と呼ばれているの？ 御影石って呼んでる石が、花こう岩なんだ！ 六甲山は、火山活動によってできたの？ 約6,000年前から、芦屋地域に人々が暮らし始めたんだよ！</p>	
	行動のためのキーワード	<p>2億年のタイムトラベルに出かけよう！！</p>		
	項目 1-1-3. 緩やかな斜面に広がる私たちの街			
	説明文 (キーワード)	<p>六甲山は花崗岩を主体に形成 風化した花崗岩はもろく、くずれやすい 扇状地が形成 六甲山ふもとの居住地の移り変わり 交通網の発達 (阪急、阪神、JR)</p>		
コラム	<p>私たちの街は、「扇状地」の上にあるって知ってた？ 香炉園浜は砂洲に出来た海水浴場なんだよ！ 西宮にはレクリエーション施設がたくさんあったんだよ！ 「園」と名のつく地名が多いのはどうしてなのかな？</p>	<p>私たちの街は、「扇状地」の上にあるって知ってた？ 昔、私たちの街には、田園風景が広がっていたんだよ！ どうして、住宅化が進んだの？</p>		
行動のためのキーワード	<p>みんなの家は、いつ頃できたか住宅地にあるのか、地図を使って調べてみよう！！ 「園」と名のつく地名の位置を調べてみよう！！</p>	<p>みんなの家は、いつ頃できたか住宅地にあるのか、地図を使って調べてみよう！！ 一番最初に、芦屋に開通した電車は、阪急、阪神、JR？調べてみよう！！</p>		

冊子の目次		夙川	芦屋川	
1 わたしたちの住む街の不思議	1-2 神秘を語る断層や巨石（神秘を語る断層や地形・地質）	項目	<b>1-2-1. 六甲山地の断層</b>	
		説明文 (キーワード)	六甲変動、活断層 多くの断層露頭 (五助橋断層、芦屋断層、甲陽断層)	六甲変動、活断層 多くの断層露頭(大月橋断層、五助橋断層、渦ヶ森断層、芦屋断層、甲陽断層)
		コラム	断層って実際にはどんなもの? (五助橋断層の断層面、芦屋断層の断層面、甲陽断層の断層面) 実際に、断層の断面を見られる場所もあるんだよ!	
		行動のためのキーワード	断層が位置する急斜面に注意して、六甲山に登ってみよう!! (北山公園のロックヒルから、急斜面や平坦面が確認できるよ)	断層が位置する急斜面に注意して、六甲山に登ってみよう!! (東六甲展望台から、急斜面や平坦面が確認できるよ!!)
		項目	<b>1-2-2. 太古の気候を知ることができる地層</b>	<b>1-2-2. 謎を秘めたナウマン象の化石</b>
		説明文 (キーワード)	満池谷累層 植物化石	ナウマン象の化石(下あごの歯) 芦有道路 六甲山の中腹で発見
		コラム	太古はどんな気候だったのかな? 満池谷累層から調べてみよう!	ナウマン象は、いつごろから、日本にいたの?
		行動のためのキーワード	満池谷累層を見に行ってみよう!!	ナウマン象は、なぜ、このような高いところで発見されたんだろう? その理由を想像してみよう!!
		項目	<b>1-2-3. 安山岩と花崗岩でできた甲山</b>	<b>1-2-3. 花こう岩がむき出しになったロックガーデン</b>
		説明文 (キーワード)	甲山 安山岩 花崗岩	ロックガーデン 花こう岩の景勝地 藤木九三 ロックライミング
		コラム	甲山は安山岩と花崗岩でできているんだよ!	ロックガーデンの神秘的な風景は、富田碎花の歌にも詠まれているんだよ!
		行動のためのキーワード	安山岩と花崗岩が見れる場所があるんだ! 実際に見に行ってみよう!!	ロックガーデンからは、大阪湾も一望できるよ! 家族で登ってみよう!
		項目	<b>1-2-4. 徳川大阪城のふるさと</b>	
		説明文 (キーワード)	徳川大阪城 刻印石と刻印群	良質な花こう岩 採石しやすい環境
		コラム	石には、刻印があるんだ! どうしてかな?	
		行動のためのキーワード	街の中にある刻印石を見に行ってみよう!!	
		項目	<b>1-2-5. 六甲山は今でも生きているんだ</b>	
		説明文 (キーワード)	阪神淡路大震災 現在も地殻変動が進行中	
コラム	震災の時、六甲山地はどうなったの? 埋立地では、液状化現象により、地ばんが沈下したんだよ! 液状化現象って知ってる?	震災の時、六甲山はどうなったの? ナマズ岩は、この地震で落ちてきたんだよ!		
行動のためのキーワード	沈下した場所がどうなっているか、確かめてみよう!	ナマズ岩を実際に、見に行ってみよう!!		

冊子の目次		夙川	芦屋川	
わたしたちの住む街の不思議	街にうるおいをもたらす夙川	項目	1-3-1. 夙川は「天井川」なんだ	1-3-1. 芦屋川は「天井川」なんだ
		説明文 (キーワード)	六甲山地のふもとを流れる <b>天井川</b>	
		コラム	<b>天井川</b> は、どうしてできるの？ 近くの街では、鉄道が <b>天井川</b> の下を走っているよ！	<b>天井川</b> は、どうしてできるの？
		行動のためのキーワード	川より低いところの家が建っているよ！現地に行って確認してみよう！！	
		項目	1-3-2. 砂レキが多い夙川の地層	1-3-2. 鉄道が川の下を走っているんだ
		説明文 (キーワード)	宮水、由来、仕組み 地層、玉石 地下水	<b>天井川 鉄道トンネル</b>
		コラム	<b>宮水</b> ってなに？ <b>宮水</b> はどうやって出来たのかな？	<b>芦屋川トンネル</b> は、レンガでつくられているんだよ！ 近くの街にも、同じような <b>鉄道トンネル</b> があるんだよ！
		行動のためのキーワード	<b>宮水</b> はおいしいお酒を造るんだよ！理由を調べてみよう！！	私たちの街、近くの街の <b>鉄道トンネル</b> を巡ってみよう！！
		項目	1-3-3. 昔、私たちの街では水車が回っていたんだよ	
		説明文 (キーワード)	<b>水車産業</b> <b>水車の名残</b> <b>酒蔵</b> との関わりのヒント	<b>水車産業</b> (証明用灯油、酒造用の精米、小麦粉の製粉) <b>水車谷</b> という地名 <b>石臼の石垣</b>
		コラム	昔は <b>水車</b> がたくさんあったんだ！ 水車で、どうやって精米したんだろう？	街の中に、かつて <b>水車</b> があった <b>手ががり</b> が残っているよ！
		行動のためのキーワード	夙川公園で <b>水車</b> が見れるよ！見に行ってみよう！！	「金兵衛ぐるま・焼けぐるま」ってどんな物語か、調べてみよう！
		項目	1-3-4. 街のオアシス夙川公園	1-3-4. 芦屋を代表する松・桜並木の景観
		説明文 (キーワード)	<b>夙川公園</b> <b>桜並木の景観</b> （ <b>桜百選</b> ）、 <b>松並木の景観</b> 夙川の由来	<b>松並木、桜並木</b> 街を代表する景観
		コラム	夙川沿いには、 <b>3つの名前</b> があるんだよ！ いつごろ、 <b>桜</b> が植えられたか知ってる？	どうして、業平橋の上下流で、 <b>なみ木</b> が変わっているの？ かつて、芦屋川河口の幅は100m以上もあったんだよ！ <b>潮見桜</b> って知ってる？ 昔、 <b>宮川</b> にも <b>松並木</b> があったんだよ！
		行動のためのキーワード	夙川には、たくさんの飛び石があるよ！渡ってみよう！ 芦屋公園には、大きな松の木が残っているよ！ 木の太さは、どれくらいあるか調べてみよう！	<b>芦屋公園</b> には、 <b>大きな松の木</b> が残っているよ！ 木の太さは、どれくらいあるか調べてみよう！ かつて、 <b>潮見桜</b> があった場所を探ってみよう！ 宮川ぞいを歩いて街の歴史や不思議を探ってみよう！

冊子の目次		夙川	芦屋川	
2 わたしたちの住む街の素晴らしさ	2-1 六甲山地の豊かな自然の恵み	項目	2-1-1. 六甲山地の緑	
		説明文 (キーワード)	植生の歴史 六甲の花ごよみ(春の花、夏の花、初秋の花など)	
		コラム	六甲山は昔、草木のない山だったの知ってた？ 万葉植物苑(西田公園)には「万葉集」に詠われた72種類の植物が集められているんだよ！ 甲山湿原には、氷河期の植物が残っているんだよ！ 私たちの街の中では、どんな植物が見れるのかな？	六甲山は昔、草木のない山だったの知ってた？ イモリ池には、氷河期の植物が残っているんだよ！ 私たちの街の中には、大むかしの林や森が残っているんだよ！ 私たちの街の中では、どんな植物が見れるのかな？
		行動のためのキーワード	私たちの街に残る貴重な植物を調べてみよう！ えびすの森や越木岩神社の森の中には、どんな植物が生えているのか調べてみよう！！ いろいろな場所で見られる様々な草花を観察してみよう！！	私たちの街に残る貴重な植物を調べてみよう！ 岩園天神社の森の中には、どんな植物が生えているのか調べてみよう！！ いろいろな場所で見られる様々な草花を観察してみよう！！
		項目	2-1-2 六甲から夙川、甲山周辺の生き物たち	2-1-2. 芦屋の生き物たち
		説明文 (キーワード)	小動物、鳥、昆虫、魚、貝	小動物、鳥、昆虫、魚
		コラム	六甲から夙川、甲山周辺にはどんな生き物がいるのかな？ 甲陽大池には20種類のトンボがいるんだよ。	私たちの街には、どんな生き物はいるのかな？
		行動のためのキーワード	西宮市貝類館には世界の貝が集められているんだよ。見学に行ってみよう。 夙川でいきものウォッチング！(昆虫、魚など) 浜辺を歩いてみよう！(小動物、貝、渡り鳥など)	私たちの街や山の自然を守っていくためには、どうしたらいいの？家族や友達と一しょに考えてみよう！！
		項目	2-1-3 命より大切だった水	2-1-3. 水不足と戦った人々
		説明文 (キーワード)	六甲山地の地下水 北山貯水池 西宮の新田開発と用水の歴史	水不足による水争い 雨乞いの儀式(弁天岩、フカ切岩)、芦屋神社の水神社 奥池、猿丸又左衛門安時
		コラム	六甲山系の地下水は自然のミネラルたっぷり、宮水も六甲山系の地下水のひとつで名水百選にも選ばれているんだよ！ 北山貯水池の水って仁川から1.5kmの導水管で引いているんだよ！	芦屋神社には、水の神様がまつられているんだよ！ 奥池は、昔の人が造った池なんだよ！ 土樋割峠でも水争いがあったんだよ！
		行動のためのキーワード	民話「六甲山のでんぐ」「山の井」「鳴尾の義民」に水不足とたたかった話がかかれてるよ！読んでみよう！！	民話「どびわり」に水争いの様子が書かれているよ！読んでみよう！！
		項目	2-1-4. 市民に親しまれている自然散策コース	2-1-4. 市民に親しまれているハイキングコース
		説明文 (キーワード)	北山公園、甲山森林公園の散策コース	8つのハイキングコース
		コラム	山を歩く時には、注意しなくちゃいけないことがあるんだよ！	ハイキングする時には、注意しなくちゃいけないことがあるんだよ！
		行動のためのキーワード	自然散策コースを歩いてみよう！！	ハイキングコースを歩いてみよう！！

冊子の目次		夙川	芦屋川	
2 わたしたちの住む街の素晴らしさ	2-2 私たちの街の暮らしの歴史	項目	2-2-1. 情緒あふれる酒造の街	2-2-1. 遺跡や史跡などが数多く残る街、芦屋
		説明文 (キーワード)	日本一の酒どころ、宮水発祥の地(宮水発祥の碑) 酒蔵どおりレンガ館 白鹿記念酒造博物館、今津灯台	朝日ヶ丘遺跡、山芦屋遺跡 会下山遺跡 八十塚古墳群
		コラム	酒づくりの四大要素って知ってる？ 酒づくりは水車産業のひとつだったんだ！今はどうなっているの！	会下山遺跡はどうして山の上にあるのかな？ 古墳は昔の人のお墓なんだよ！ 鷲尾山には昔、お城があったんだよ！
		行動のためのキーワード	私たちの街には酒蔵やお酒造りの資料館がいっぱいあるよ！見に行ってみよう！	会下山遺跡に立って、昔の人々の生活を想像してみよう！！ 私たちの街に残る古墳や遺跡など、昔の暮らしの跡を、たずねてみよう！！ 「芦屋検定」って知ってる？
		項目	2-2-2. 七つの顔をもつ個性豊かな西宮	2-2-2. 芦屋の歴史を語る「民話」
		説明文 (キーワード)	住宅都市 学園都市 流通都市 緑の都市 リゾート都市 水の都市 環境学習都市	民話(ぬえ塚の怪物、業平と公光) 人の生活、願いや物の考え方
		コラム	日本で初めて環境学習都市を宣言したのって知ってた？ (こども版環境学習都市宣言 行動憲章)	西脇市(兵庫県)にもぬえ退治の話があるんだよ！ 業平にまつわるお祭りが昔はあったんだよ！
		行動のためのキーワード	「リサイクルプラザ」で自分だけのオリジナル自転車を作ってみよう！	芦屋公園にぬえ塚があるんだよ！探しに行ってみよう！！ 他にも伊勢物語に由来する地名や場所があるんだよ！探しに行ってみよう！！
		項目	2-2-3. 芸術・文学の街	
		説明文 (キーワード)	湯川秀樹、井上靖、火垂るの墓 大谷記念美術館、郷土資料館、黒川文化研究所、辰馬考古資料館	阪神間モダニズム 芸術、文学、建築物
		コラム	夙川にまつわる文化人にはどういう人がいるのかな？ 「火垂るの墓」は西宮が舞台になってるよ！	芦屋と関わりが深い文学作品があるんだよ！ 富田碎花が住んだ家には昔、谷崎潤一郎も住んでいたことがあるんだよ！ ヨドコウ迎賓館は、建築家ライトが設計した住宅で唯一現存する建物なんだよ！
		行動のためのキーワード	街のなかに美術館、博物館、資料館がたくさんあるよ！見に行ってみよう！	虚子記念文学館や谷崎潤一郎記念館に行ってみよう！！ 私たちの街になかには、滴翠美術館などモダンな建物がたくさんあるよ！見に行ってみよう！！
		項目	2-2-4. 街の歴史を語る様々な「あかし」	2-2-4. 道路の名付け親は市民
		説明文 (キーワード)	西宮神社、広田神社、越木岩神社、海清寺 西宮砲台、今津灯台、六角堂 大観楼跡、傀儡師故跡、御輿屋伝承地など	21の愛称道路
		コラム	私たちの街には、街の歴史を物語る「あかし」が、数多くあるんだよ！ 広田神社は「日本書紀」にも記され、鯉木が7本もある格式の高い神社なんだよ！ 幕末の黒船来襲に備えて造られた西宮砲台は一度も使われなかったんだって。どうしてだろう。	どんな愛称が付けられているのかな？
		行動のためのキーワード	実際に歩いて、歴史の「あかし」を確かめて、印をつけよう！！ 「こしき岩のいかり」という民話を読んでみよう！	家や学校の周りの愛称道路を歩いてみよう！！

冊子の目次		夙川	芦屋川
わたしたちの街の祭りや地域の活動	2 - 3		
	項目	2-3-1. 人びとが集う西宮のまつり	2-3-1. 人びとが集う芦屋のまつり
	説明文 (キーワード)	十日えびす、御輿山祭り(ゆたか祭り) さくら祭り、もんど厄神 だんじり(西宮神社・越木岩神社) 西宮市民まつり	さくら祭り サマーカーニバル(夏祭り) 秋祭り(だんじり)
	コラム	西宮神社はどうして「えべっさん」と言われるのかな？ えびす祭り「開門神事・福男選び」には、女性も参加できるんだよ！ なぜ、厄神まいりをするのか？	さくら祭りや夏祭りは市民のお祭りなんだよ！ 何をお願いするお祭りなの？
	行動のためのキーワード	だんじりまつりのことをおじいさんやおばあさんに聞いてみよう！	だんじりまつりのことをおじいさんやおばあさんに聞いてみよう！！
	項目	2-3-2. 夙川での活動	2-3-2. 芦屋川や宮川での活動
	説明文 (キーワード)	散歩、ジョギング、自然観察 クリーンハイキング	自然観察、環境講座 芦屋川と宮川の違い
	コラム	「六甲山を美しくする会」って、何をやるの？	宮川でも自然観察ができるんだよ！
	行動のためのキーワード	お父さん、お母さん、友達と参加してみよう！！	
	項目	2-3-3. さまざまなまちづくり活動	
	説明文 (キーワード)	エココミュニティ 地球ウォッチングクラブ 語り部セミナー 西宮まちづくり塾 自然保護活動	こどもエコクラブ 自然保護活動 六甲山と市民のネットワーク
	コラム	わたしたちの街にはどんなまちづくり活動があるのかな？ 語り部って何だろう？	私たちの街には、どんな街づくり活動があるのかな？
行動のためのキーワード	エココミュニティ情報掲示板を見て時々環境活動をチェックしよう。 アースレンジャーになってエコチャレンジしてみよう？	みんなで、まちづくりの活動に参加してみよう！！	

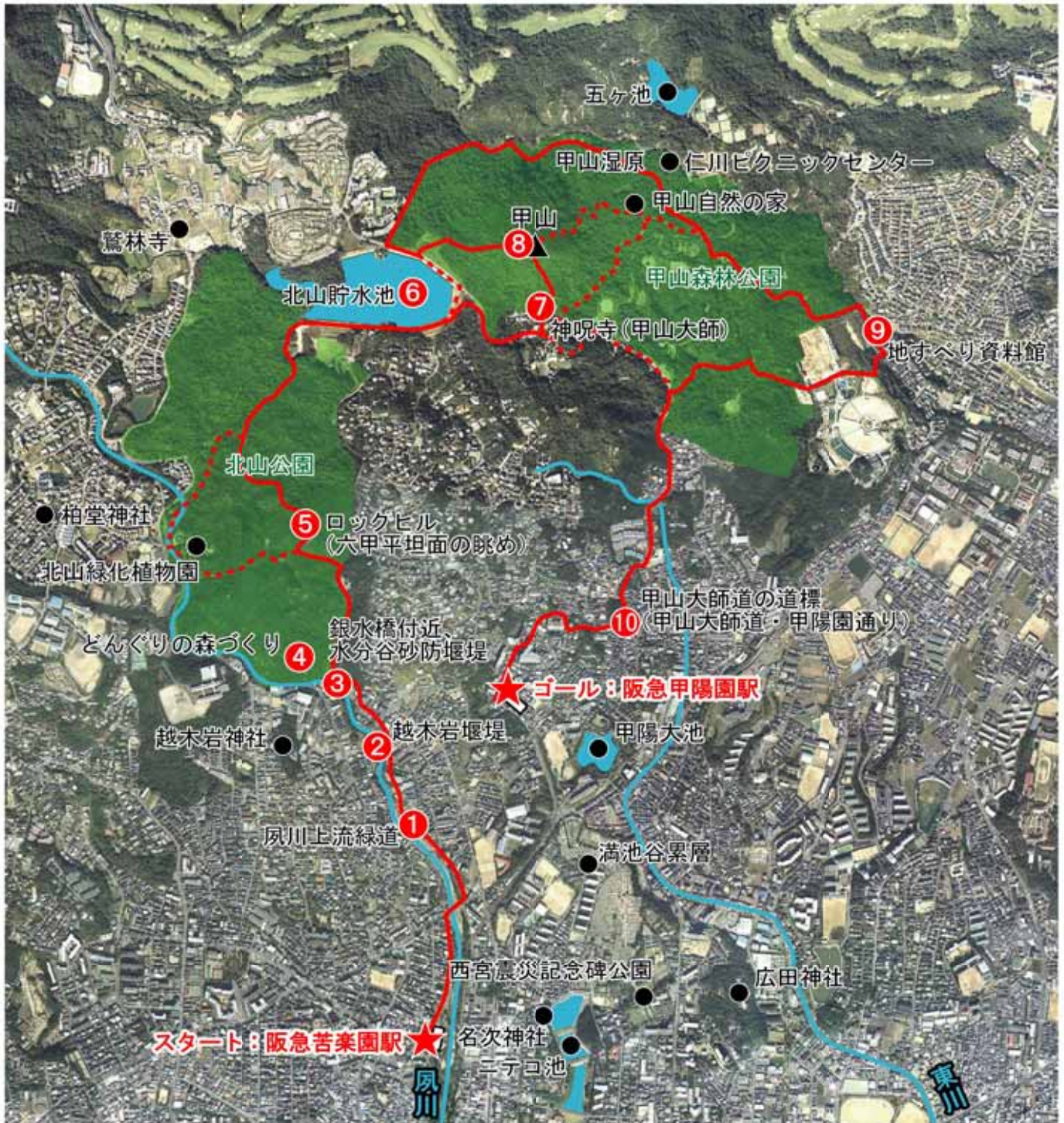
冊子			
冊子の目次	夙川	芦屋	
3 わたしたちの住む街の安全を考える	項目	3-1-1. 自然の脅威	
	説明文 (キーワード)	災害の歴史、年表 自然災害の種類	
	コラム	今までにどんな災害があったか知ってる？ <b>土石流</b> ってなに？ 昭和42年の災害時は、13年に比べて最大雨量も多い上、市街化が進んでいるのに、なぜ、被害の規模が大きくなりうんだろう？ 大きな災害は30～40年に一度やってくるんだって！	
	行動のためのキーワード	街に刻まれている <b>災害の爪あと</b> を探してみよう！！	
	項目	3-1-2. 土砂災害がおこりやすい夙川、六甲山系	
	説明文 (キーワード)	まちが土砂で埋まった <b>阪神大水害</b> (昭和13年) 大きな災害は30年に一度やってくる？	
	コラム	私たちの街は、かつて、 <b>土砂に埋まった</b> んだよ！	
	コラム	越木岩堰堤は、阪神大水害の直後にもうけられたんだよ！ 阪神大水害の様子は、谷崎潤一郎の名作「細雪」でも紹介されているんだよ！	芦屋川の護岸は、どうして右岸と左岸で石の形が違うの？ 阪神大水害の様子は、谷崎潤一郎の名作「細雪」でも紹介されているんだよ！ 「人間灯台」って知ってる？阪神大水害の様子を高台から観測していたんだよ！
	行動のためのキーワード	なぜ、わたしたちの街は、土砂災害がおこりやすいんだろう？ 次のコラムをヒントに考えてみよう！！	阪急芦屋川駅付近には、 <b>阪神大水害の爪跡</b> が、たくさん残ってるんだよ！自分の目で確かめてみよう！ 「細雪」を読んでみよう！阪神大水害が発生した <b>当時の芦屋の様子</b> が出てくるよ！ 芦屋市立美術館博物館に、 <b>観測日誌</b> などの資料が保存されているんだよ！阪神大水害の記録を確かめてみよう！
	項目	3-1-3. 阪神・淡路大震災と六甲山	
	説明文 (キーワード)	六甲山系で約770箇所が崩壊 西宮市の犠牲者は <b>約1,200人</b>	芦屋市内の犠牲者は、約450人
	コラム	私たちの街には、震災を忘れないよう <b>震災記念碑公園</b> があるんだよ！ 阪神・淡路大震災では、 <b>宮水の井戸</b> を開放して、命の水となったんだよ！ 地震から身を守る10ヶ条って、知ってる？	地震から身を守る10ヶ条って、知ってる？
行動のためのキーワード	<b>どのくらい、ゆれた</b> が知ってる？ 体験した人に聞いてみよう！		

冊子の目次		夙川	芦屋	
3 わたしたちの住む街の安全を考える	3 - 2 私たちの暮らしを守る砂防	項目	3-2-1. 土砂災害に気をつけよう	
		説明文 (キーワード)	土砂災害の種類 (土石流、地すべり、がけ崩れ)	
		コラム	土砂災害には、 <b>どんな種類</b> があるの？ 甲山近くの <b>地すべり資料館</b> で、地すべりの対策の方法が見学できるんだよ！	土砂災害には、 <b>どんな種類</b> があるの？
		行動のためのキーワード	私たちの <b>街の危険な場所</b> を確認してみよう！	
		項目	3-2-2. 砂防のしごといろいろ	
		説明文 (キーワード)	様々な砂防施設 (砂防堰堤、床固工、溪流保全工) 砂防えん堤の効果 砂防林、緑の砂防ゾーン	
		コラム	<b>砂防えん堤</b> の仕組みって、知ってる？	
		行動のためのキーワード	夙川の <b>砂防えん堤</b> を実際に見てみよう！	
		項目	3-2-3. 六甲山系の砂防事業	
	説明文 (キーワード)	<b>砂防のはじまり</b> から今日まで		
	コラム	六甲山系の「砂防」は <b>明治</b> から始まったんだ！ 明治時代からの砂防事業が始まる前は <b>森づくりも</b> 砂防なの？		
	行動のためのキーワード	「 <b>こどもさぼう教室</b> 」(六甲砂防事務所のホームページ)って知ってる？砂防についていろいろ紹介してあるよ！！		



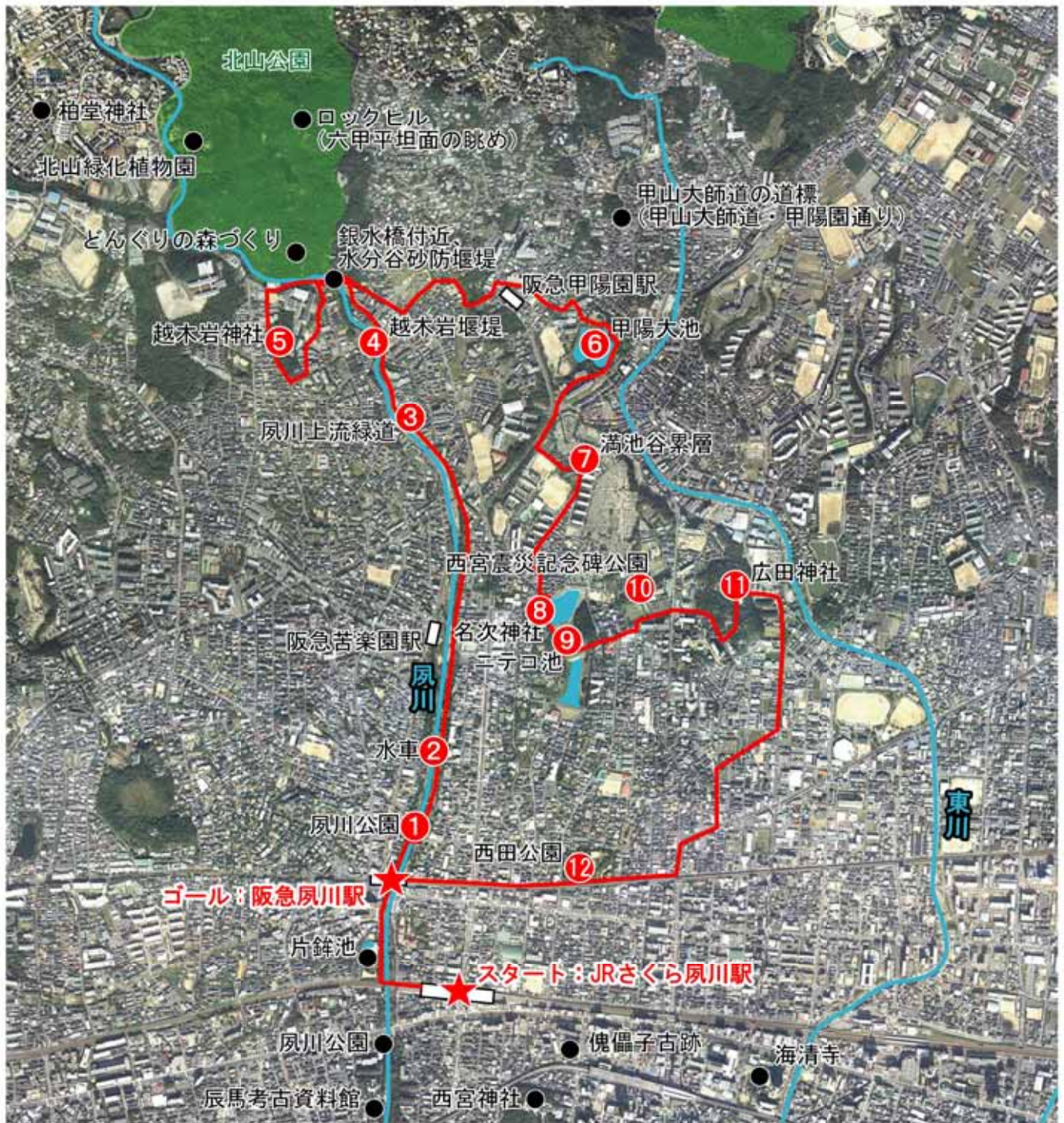
冊子の目次		夙川	芦屋
3 わたしたちの住む街の安全を考える	3-3 地域のみんなで、山を守り、街を守る	項目	<b>3-3-1. 六甲山系グリーンベルト整備事業</b>
		説明文 (キーワード)	整備の目的 整備区域 具体的な整備方法
		コラム	グリーンベルトって、どんな森づくりを目指しているの？
		行動のためのキーワード	何もしていない森と見比べれる場所があるんだよ！！
		項目	<b>3-3-2. 市民参加による森づくり</b>
		説明文 (キーワード)	植樹体験教室 どんぐり育成プログラム
		コラム	六甲山は、「自然に生育した木々への回復の標本」なんだよ！！
		行動のためのキーワード	私たちの街を守る「どんぐり」を森に植えよう！！
		項目	<b>3-3-3. 災害に強い防災まちづくり</b>
	説明文 (キーワード)	防災福祉コミュニティ 避難、防災訓練 コミュニティ安全マップ	
	コラム	自助・共助・公助って知ってる？ 私たちの街では、どんな活動があるのだろう？ インターネットでは、様々な防災に関する情報が調べられるんだよ！	
	行動のためのキーワード	私たちの街の防災訓練に参加してみよう！！ 家族で、防災について話し合ってみよう！！ インターネットで実際に調べてみよう！！	

## 巡って学ぼう！ 六甲山地の自然と神秘



- ★ スタート：阪急苦楽園駅
- ① 夙川上流緑道
- ② 越木岩堰堤
- ③ 銀水橋付近、水分谷砂防堰堤
- ④ どんぐりの森づくり
- ⑤ ロックヒル (六甲平坦面の眺め)
- ⑥ 北山貯水池
- ⑦ 神呪寺 (甲山大師)
- ⑧ 甲山
- ⑨ 地すべり資料館
- ⑩ 甲山大師道の道標 (甲山大師道・甲陽園通り)
- ★ ゴール：阪急甲陽園駅

# 巡って学ぼう！ 街中に残る自然と歴史の証し



★ スタート：JRさくら夙川駅

① 夙川公園

② 水車

③ 夙川上流緑道

④ 越木岩堰堤

⑤ 越木岩神社

⑥ 甲陽大池

⑦ 満池谷累層

⑧ 名次神社

⑨ ニテコ池

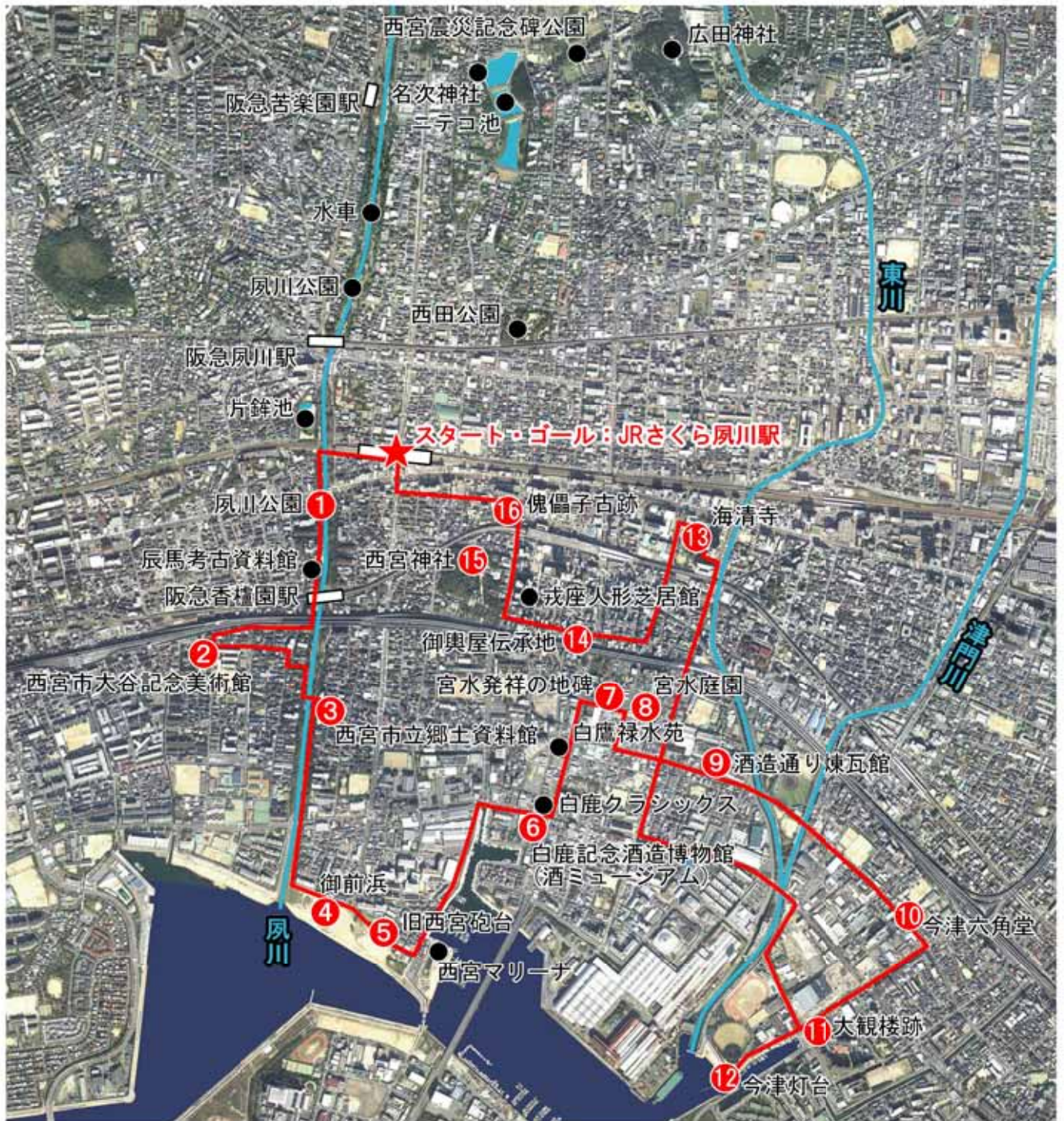
⑩ 西宮震災記念碑公園

⑪ 広田神社

⑫ 西田公園

★ ゴール：阪急夙川駅

# 巡って学ぼう！ 西宮郷・今津郷の歴史・文化



★ スタート：JRさくら夙川駅

- ① 夙川公園
- ② 西宮市大谷記念美術館
- ③ 西宮市立郷土資料館
- ④ 御前浜
- ⑤ 旧西宮砲台

- ⑥ 白鹿記念酒造博物館 (酒ミュージアム)
- ⑦ 宮水発祥の地碑
- ⑧ 宮水庭園
- ⑨ 酒造通り煉瓦館
- ⑩ 今津六角堂
- ⑪ 大観楼跡

- ⑫ 今津灯台
- ⑬ 海清寺
- ⑭ 御輿屋伝承地
- ⑮ 西宮神社
- ⑯ 傀儡子古跡
- ★ ゴール：JRさくら夙川駅