

トンネル個別施設計画

令和6年3月

近畿地方整備局 道路部 道路管理課

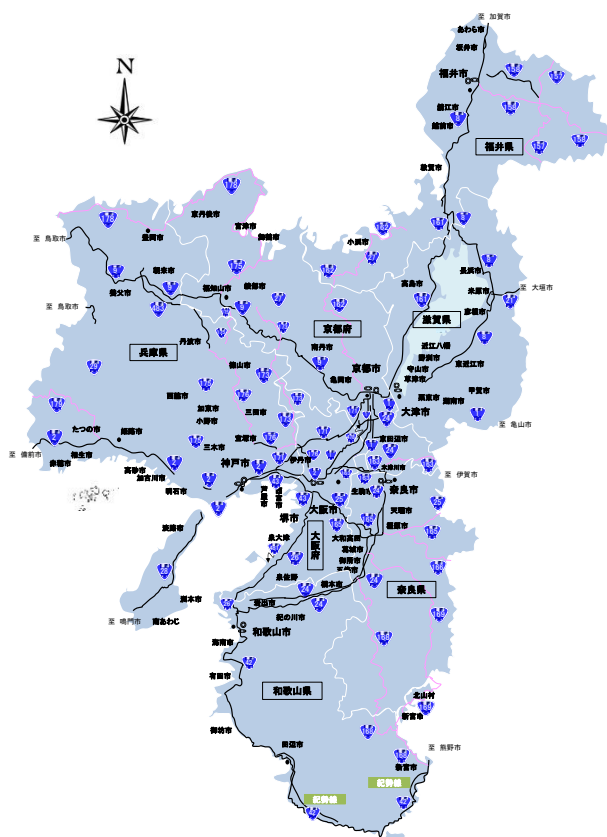
目 次

近畿地方整備局管内のトンネルの現状と課題	1
メンテナンスサイクルの基本的な考え方	6
トンネル保全の取り組み	12
長寿命化修繕計画	14

近畿地方整備局管内のトンネルの現状と課題

◆管理道路概要

- ▶ 近畿地方整備局では、直轄国道 24 路線、約 1,930km の管理を 11 事務所 30 出張所で行っています。
- ▶ 管理している国道のうち、雨などによる事前通行規制を行う区間は、36 箇所、約 278km で管理延長の約 14%を占めています。また、除雪等を行う積雪寒冷地の指定区間の延長は約 561km となっています。



路線別管理延長(令和4年4月現在)

路線名	延長	事務所	路線名	延長	事務所
国道1号	154.9	滋賀、京都、大阪	国道43号	30.0	大阪、兵庫
国道2号	131.9	姫路、兵庫、大阪	国道158号	25.8	福井
国道8号	189.4	滋賀、福井	国道161号	81.9	滋賀、福井
国道9号	176.7	京都、福知山、豊岡	国道163号	30.4	京都、大阪、奈良
国道21号	12.3	滋賀	国道165号	23.3	大阪、奈良
国道24号	218.6	京都、奈良、和歌山	国道171号	52.9	京都、大阪、兵庫
国道25号	60.2	大阪、奈良	国道175号	65.3	兵庫
国道26号	63.4	大阪、和歌山	国道176号	14.0	大阪、兵庫
国道27号	135.0	福井、福知山	国道478号	5.7	京都
国道28号	56.5	兵庫	国道481号	1.6	大阪
国道29号	68.4	姫路	国道483号	61.4	豊岡
国道42号	227.5	紀南、和歌山	紀勢線	39.4	紀南
合計			合計	1926.5	

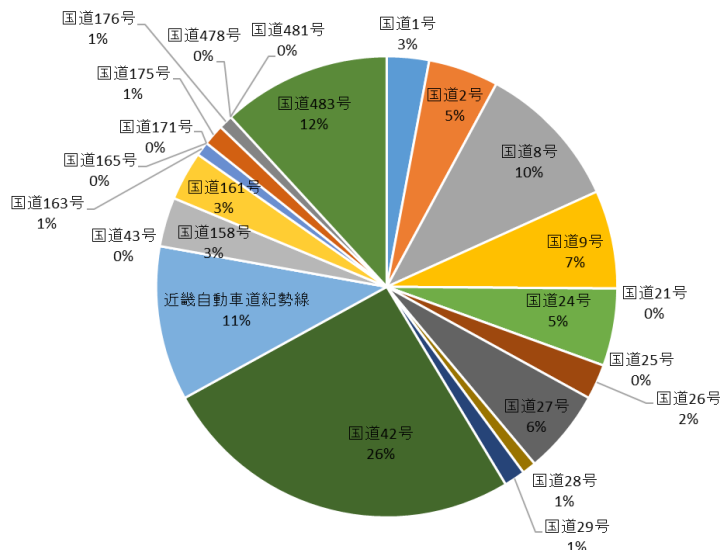
※ダブルウェイ(バイパス等)区間を含む。

近畿地方整備局管内のトンネルの現状と課題

◆管内のトンネル数

➤ 近畿地方整備局では、管内の国道トンネル、202トンネルを管理しています。

■路線別トンネル数

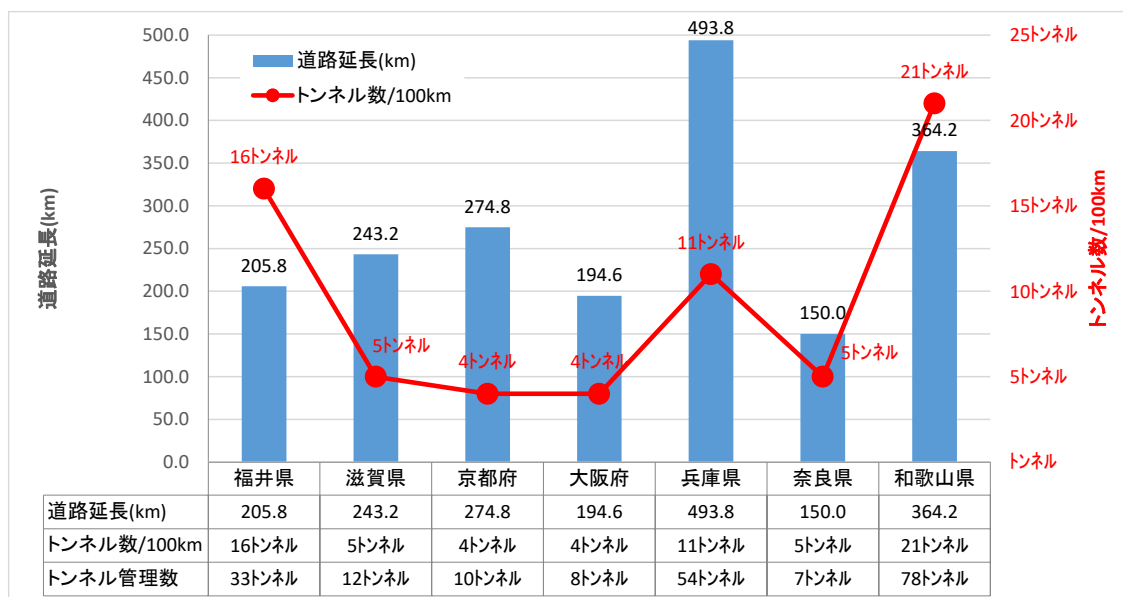


路線	延長(km)	トンネル数
国道1号	154.9	6
国道2号	131.9	10
国道8号	189.4	21
国道9号	176.7	14
国道21号	12.3	0
国道24号	218.6	11
国道25号	60.2	0
国道26号	63.4	5
国道27号	135.0	12
国道28号	56.5	2
国道29号	68.4	3
国道42号	227.5	51
近畿自動車道紀勢線	39.4	22
国道43号	30.0	0
国道158号	25.8	7
国道161号	81.9	7
国道163号	30.4	2
国道165号	23.3	0
国道171号	52.9	0
国道175号	65.3	3
国道176号	14.0	2
国道478号	5.7	0
国道481号	1.6	0
国道483号	61.4	24
合計	1926.5	202

(令和4年4月現在)

➤ 管理する道路が山間部や海岸線に位置する福井県、和歌山県では、管理道路延長に対するトンネル数が多くなっています。奈良県は、県が管理する国道が多いため直轄管理する国道の延長が短く、トンネル数も少なくなっています。

■府県別道路延長と100km 当たりトンネル数

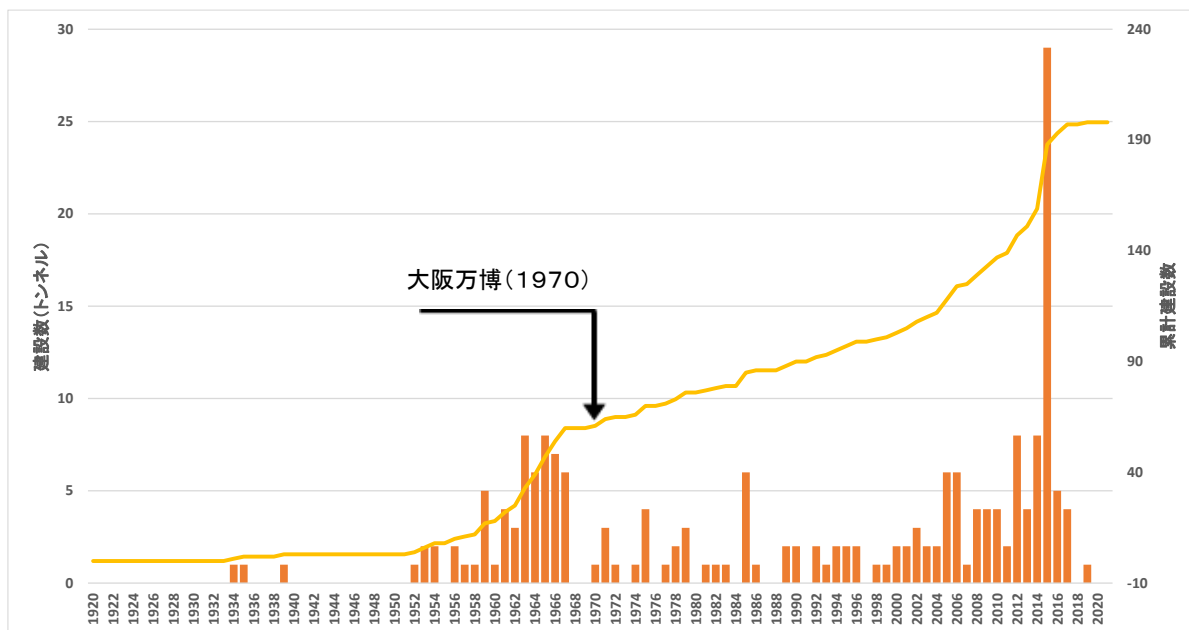


近畿地方整備局管内のトンネルの現状と課題

◆建設年次別トンネル数

- 近畿地方整備局が管理する国道は橋梁やトンネルなどの構造物が多く、1970年の大阪万国博覧会の前に集中して建設されたものが多数あります。

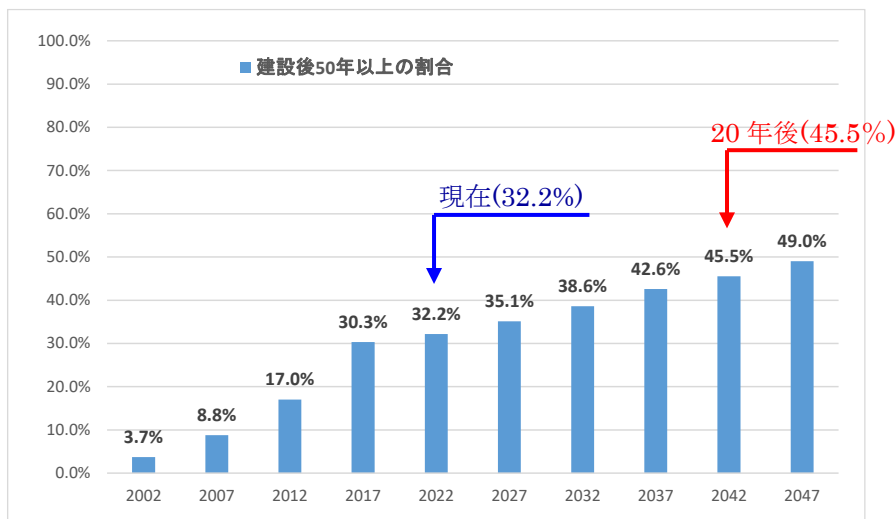
■建設年次別のトンネル数



◆トンネルの年齢構成

- 近畿地方整備局が管理する供用中のトンネルの平均経過年数は約31年で、建設後50年を超えるトンネルの割合は、現在約32%ですが、20年後には約46%となり、高齢化が進んでいきます。

■建設から50年経過するトンネルの割合推移



近畿地方整備局管内のトンネルの現状と課題

◆管内の主なトンネル

<矢板工法>



国道161号 長等トンネル下り L=1,305m



国道9号 老ノ坂トンネル L=225m

<NATM工法>



国道28号 城山トンネル L=126m
近畿地方整備局で最初のNATM施工（1982年）



国道483号 八鹿トンネル L=2,990m
近畿地方整備局管理で最も長い国道トンネル

<開削トンネル>



国道1号 寝屋川トンネル L=780m



国道9号 城山トンネル L=38m

近畿地方整備局管内のトンネルの現状と課題

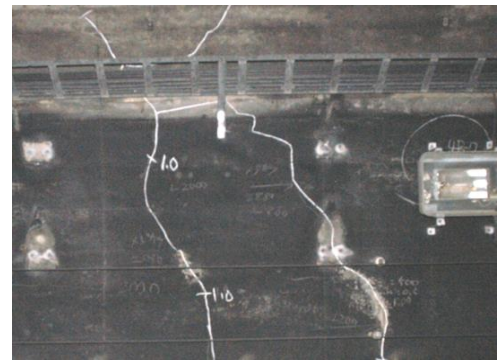
◆架設後 50 年を超えるトンネル

- ▶ 建設後 50 年を超えるトンネルが現在も活躍していますが、経年漏水により、ひび割れやうきなどの変状が進行しています。



国道8号 敦賀トンネル（矢板工法 1962年完成 供用年数 61年）

ひび割れ



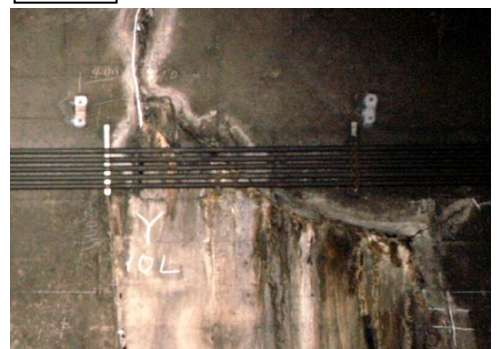
国道9号 但馬トンネル（矢板工法 1965年完成 供用年数 58年）

うき



国道9号 観音トンネル（矢板工法 1935年完成 供用年数 88年）

漏水



メンテナンスサイクルの基本的な考え方

◆トンネルのメンテナンス

- ▶ 「今後の社会資本の維持管理・更新のあり方について（答申）」（平成25年12月）において、現在の技術や仕組みによる維持管理状況が概ね継続する場合を前提として、今後10年後、20年後の維持管理・更新費の推計が試算されており、その結果によると、2013年の維持管理・更新費は約3.6兆円、10年後は約4.3～5.1兆円、20年後は約4.6～5.5兆円程度になると推定しています。
- ▶ このように、厳しい財政状況の中で効果的・効率的な維持管理を進めるため、橋梁の点検については、下記の定期点検要領等に基づき、5年に1度、近接目視による点検を実施し、結果については、4段階で区分します。

(1) 定期点検要領等

- ・道路トンネル定期点検要領（国土交通省 道路局 国道・技術課 H31.3）

(2) 道路トンネル毎の健全性の診断

区分		状態
I	健全	道路トンネルの機能に支障が生じていない状態。
II	予防保全段階	道路トンネルの機能に支障が生じていないが、予防保全の観点から措置を講ずることが望ましい状態。
III	早期措置段階	道路トンネルの機能に支障が生じる可能性があり、早期に措置を講ずべき状態。
IV	緊急措置段階	道路トンネルの機能に支障が生じている、又は生じる可能性が著しく高く、緊急に措置を講ずべき状態。

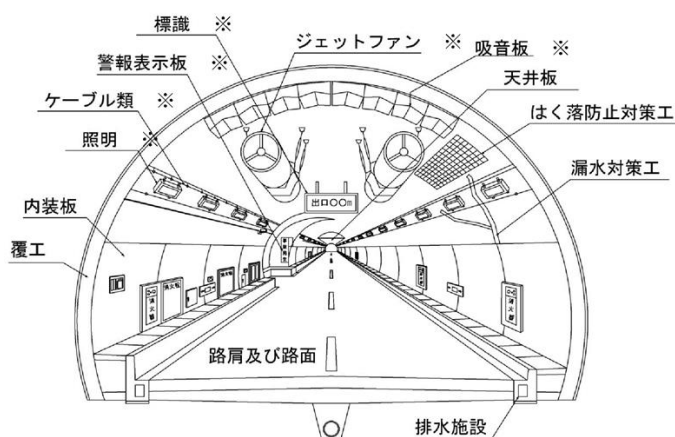
※ただし、施設形状等により、上記点検要領によらない場合があります。

メンテナンスサイクルの基本的な考え方

◆トンネル定期点検（5年に1回）

- ▶ トンネル点検は、以下の方法でトンネル本体工と附属物の固定状態を確認します。
 - ・ 近接目視：点検対象に点検員が近づいて状態を確認
 - ・ 打音検査：コンクリートや取付金具の異常個所をハンマーで打診し、剥落等の危険性を把握
 - ・ 触診：コンクリートや取付金具の異常個所を点検員が手で触れて、異常の程度や対策の要否を確認
- ▶ 点検時に異常が見つかった場合、応急措置を施すとともに必要に応じてトンネルの通行規制や安全性を把握するための調査、応急対策を講じます。点検の結果は、点検調書に記録し、トンネル維持管理の基礎資料として活用します。

＜トンネル点検対象＞ ※トンネル附属物は取付状態の確認を行う



◆点検結果の診断




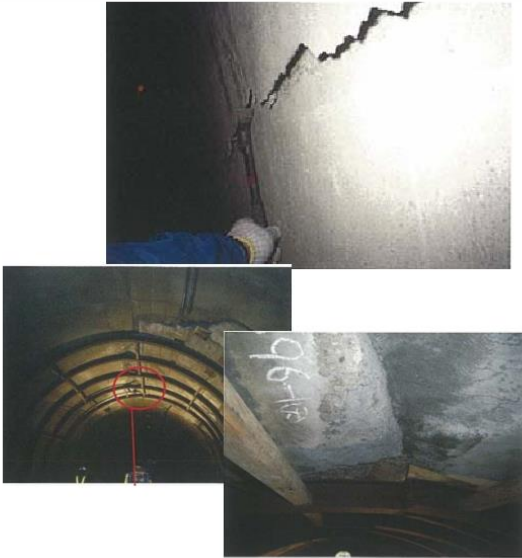
- ▶ 定期点検では、道路トンネルの変状の状況から、変状毎に対策区分による判定を行います。

＜対策区分＞

区分	定義
I	利用者に対して影響が及ぶ可能性がないため、措置を必要としない状態。
II	II b 将来的に、利用者に対して影響が及ぶ可能性があるため、監視を必要とする状態。
	II a 将来的に、利用者に対して影響が及ぶ可能性があるため、重点的な監視を行い、予防保全の観点から計画的に対策を必要とする状態。
III	早晩、利用者に対して影響が及ぶ可能性が高いため、早期に措置を講じる必要がある状態。
IV	利用者に対して影響が及ぶ可能性が高いため、緊急に対策を講じる必要がある状態。

メンテナンスサイクルの基本的な考え方

<対策区分判定例（ひび割れの判定抜糸）>

対策区分		変状写真	変状概要
II	II b		ひび割れがあり、その進行が認められないが、将来的に構造物の機能が低下する可能性があるため、監視を必要とする状態
	II a		ひび割れがあり、その進行が認められ、将来的に構造物の機能が低下する可能性があるため、重点的な監視を行い、予防保全の観点から計画的に対策を必要とする状態
III			ひび割れが密集している、またはせん断ひび割れ等があり、構造物の機能が低下しているため、早期に措置を講じる必要がある状態
IV			ひび割れが大きく密集している、またはせん断ひび割れ等があり、構造物の機能が著しく低下している、または圧ざがあり、緊急に対策を講じる必要がある状態

道路トンネル定期点検要領（平成 31 年 3 月 国土交通省 道路局 国道・技術課）より

メンテナンスサイクルの基本的な考え方

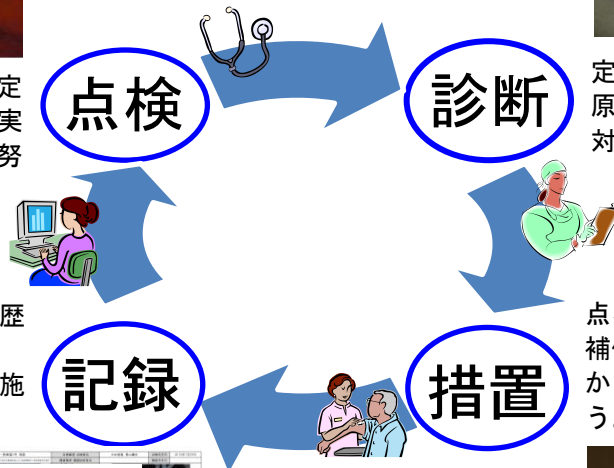
◆定期点検サイクルと個別施設計画の位置付け



個別施設計画に基づき、定期的にトンネルの点検を実施し、変状状況の把握に努める。



定期点検結果に基づき、損傷原因に関する所見をまとめ、対策区分の判定を行う。



各種点検結果、補修等の履歴を記録する。
点検・措置の結果から個別施設計画を見直し。

点検結果と個別施設計画から補修・補強計画を策定し、的確かつ効率的に補修・補強を行う。

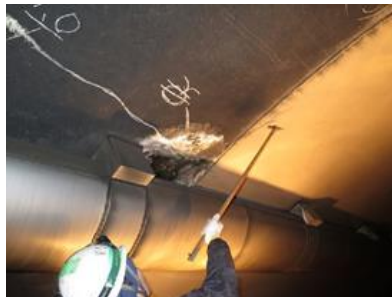
区間	区間番号	区間名称	区間長さ	区間形状	区間断面	区間用途	区間種別	区間状態	区間備考
1	1	1	1	1	1	1	1	1	1
2	2	2	2	2	2	2	2	2	2
3	3	3	3	3	3	3	3	3	3
4	4	4	4	4	4	4	4	4	4
5	5	5	5	5	5	5	5	5	5
6	6	6	6	6	6	6	6	6	6
7	7	7	7	7	7	7	7	7	7
8	8	8	8	8	8	8	8	8	8
9	9	9	9	9	9	9	9	9	9
10	10	10	10	10	10	10	10	10	10



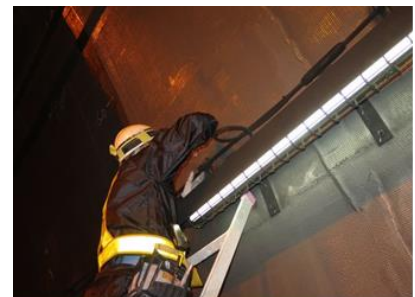
◆点検状況



トンネル点検車による点検



打音検査



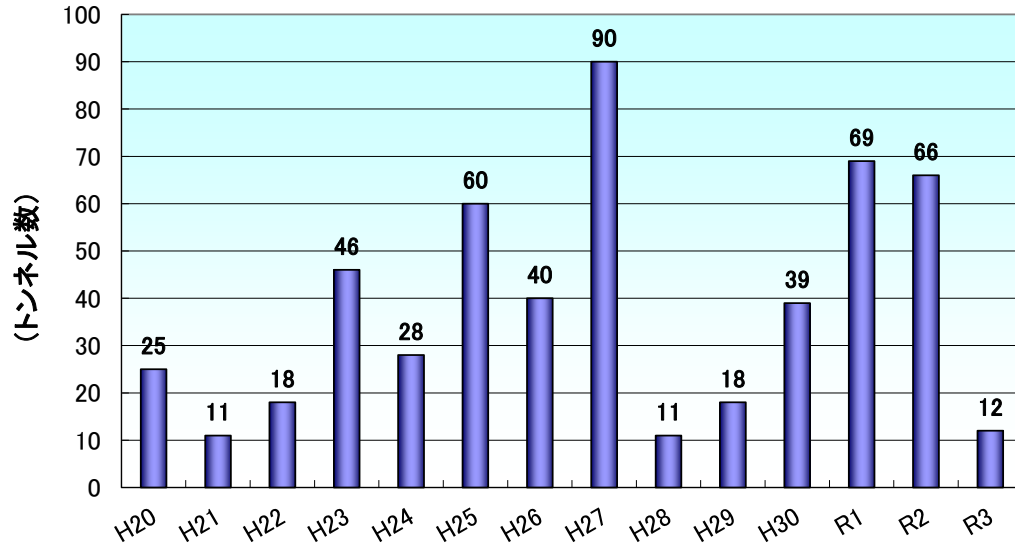
触診により附属物の固定状態を点検

メンテナンスサイクルの基本的な考え方

◆定期点検の実施状況

➤ 5年に1回の定期点検により、損傷状況を把握しています。

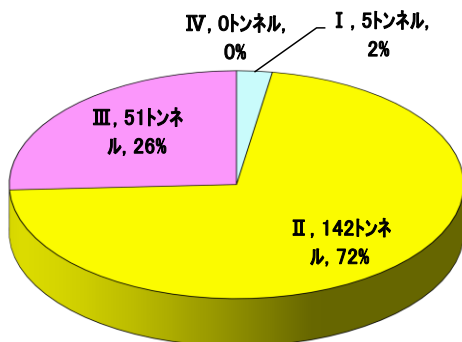
■定期点検の進捗状況



- 平成 26 年より道路トンネル定期点検要領による近接目視点検を実施し、令和元年からは 2 巡目の定期点検を実施しています。
- 令和元年から令和 3 年において、147 トンネルの点検を実施しました。
- 平成 26 年から平成 30 年の 1 巡目点検において、判定区分がⅢと判定されたトンネルは、51 箇所となっています。
- 令和元年から令和 3 年の 2 巡目点検において、判定区分がⅢと判定されたトンネルは、30 箇所となっています。

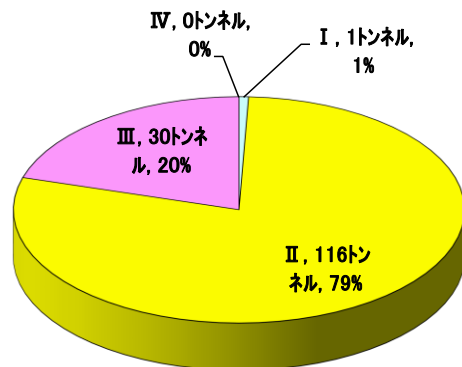
■1巡目の定期点検結果

健全度の内訳(H26～H30<1巡目>点検)



■2巡目の定期点検結果

健全度の内訳(H31(R元)～R3<2巡目>点検分)



メンテナンスサイクルの基本的な考え方

◆**損傷事例**（以下のような損傷は、対策区分「Ⅲ」と判定します。）

① 国道9号 但馬トンネル 建設後58年



② 国道42号 新毛見トンネル 建設後52年



トンネル保全の取り組み

◆計画期間

- 5年に1回の定期点検サイクルを踏まえ、次回点検までに修繕（補修）するのが基本となります。

施設名称	1巡目点検					2巡目点検					R6	R7	
	H26	H27	H28	H29	H30	H31(R元)	R2	R3	R4	R5			
●●トンネル	点検	←補修→				点検	←補修→						
▲▲トンネル		点検	←補修→			点検	←補修→						
■■トンネル			点検	←補修→			点検	←補修→					

◆修繕計画

- 定期点検の結果、健全性の診断でⅢおよびⅡとなったトンネルを主に、次回点検までに修繕（補修）を実施するように計画をしています。
- 健全性の診断でⅢを対象にした「事後保全」、Ⅱを対象にした「予防保全」があり、「予防保全」への転換を目指していますが、現在は「事後保全」が主となっています。

◆「個別施設計画」の策定方針

個別施設計画の策定は、以下の方針で行っています。

- 近畿地方整備局管内の全202トンネルを対象とします。
- 道路施設利用者の安全性向上と橋梁の長寿命化を図るため、これまでの「事後保全型」の維持管理から、「予防保全型」の維持管理への転換を目指します。
(長寿命化修繕計画については、後段で詳述します。)
- 個別施設計画は、定期点検の結果を基に策定し、毎年見直します。

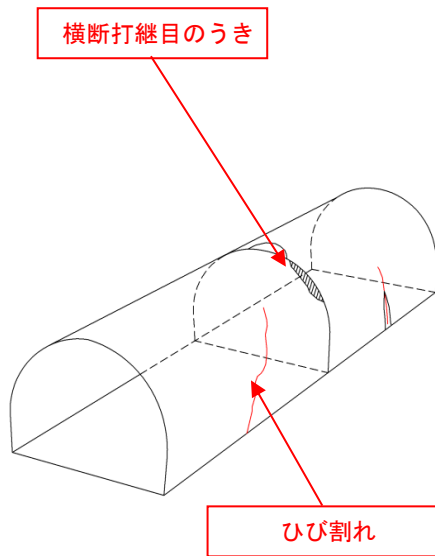
トンネル保全の取り組み

◆ 損傷箇所の対策事例

➤ 損傷が著しいトンネルは、放置するとトンネルの安全性に影響を及ぼす恐れがあるため、補修・補強対策を実施しています。

【変 状】

【対 策】



横断打継目のう



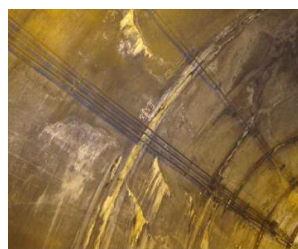
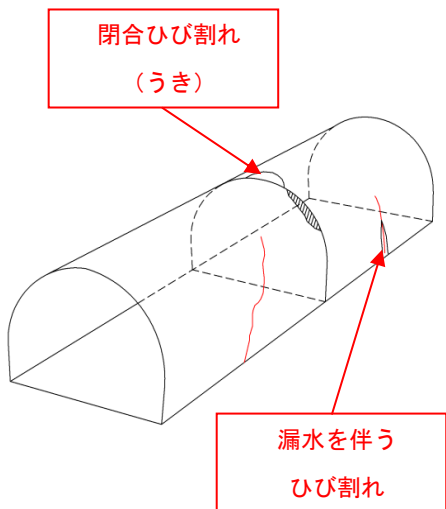
ひび割れ



剥落防止ネット工



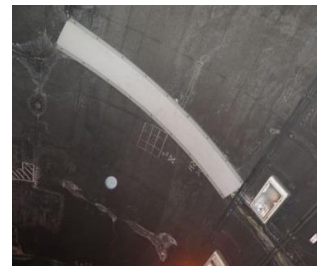
ひび割れ注入



漏水を伴うひび割



閉合ひび割れ (うき)



導水工



剥落防止ネット

長寿命化修繕計画

◆「長寿命化修繕計画」の策定方針

- ▶ トンネル利用者への安全性向上とトンネルの長寿命化を図るため、これまでの「事後保全型」の維持管理から「早期措置型」の維持管理への転換を目指します。
- ▶ 長寿命化修繕計画は、トンネル定期点検の結果を基に策定し、毎年見直します。

事後保全

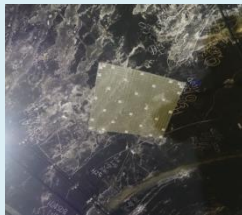


- ・変状が深刻化してはじめて修繕を実施
- ・判定区分Ⅲでの対策実施

変状が進行し、広い範囲で剥落が発生したため、断面修復と剥落防止（鋼板設置）を実施しました。



早期措置



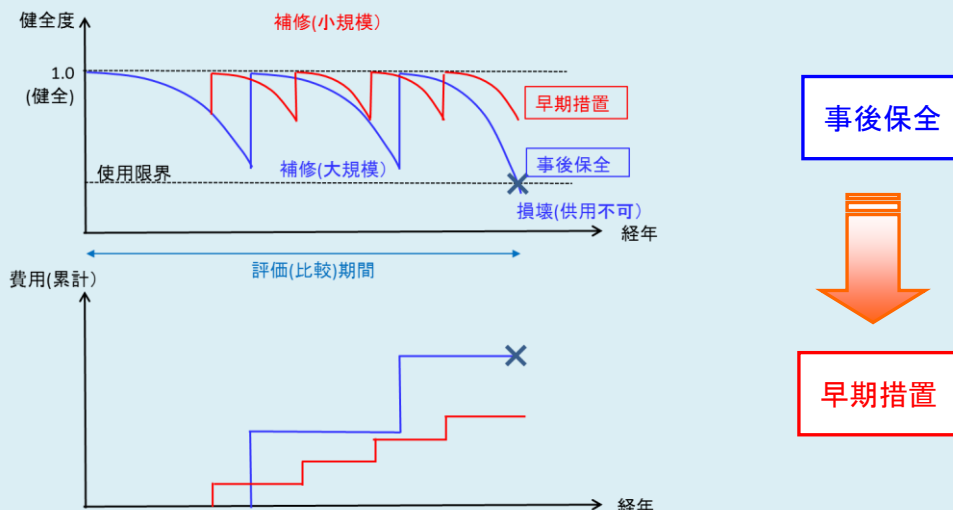
- ・点検の結果から、将来的に進行が予想される変状に対し、計画的に対策を実施
- ・判定区分Ⅱa段階での対策実施

変状が進行する前の段階であり、簡便かつ経済的な工法（剥落防止ネット）で対応できました。

◆早期措置の効果

- ▶ 大規模な補修に至る前に予防的な補修を早期に行うことで、トンネルの長寿命化（延命化）を図るとともに、ライフサイクルコストの縮減に努めます。

長寿命化とライフサイクルコストの縮減イメージ



長寿命化修繕計画

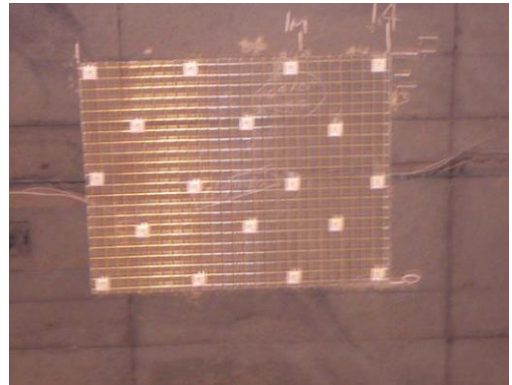
◆早期措置の取り組み事例

- ▶ 定期的な点検により早期に損傷を発見し、大規模な修繕が必要となる前に対策を実施しています。



覆工のひび割れ

剥落防止



ひび割れ周辺のコンクリート片剥落を防止



軽微なうき（打継目部）

はつり落とし
と表面保護



早期に剥落危険箇所を措置



附属物（照明灯具の不良）

交換



灯具の交換に合わせて
固定金具を腐食に強いステンレスに交換
＝脱落防止

長寿命化修繕計画

◆修繕（補修）事例

▶ 判定区分ⅢおよびⅡのトンネルを対象に、本対策として修繕（補修）を実施しています。

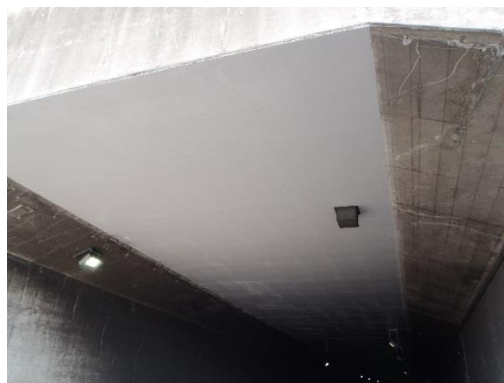
修繕前



修繕後



国道9号城山トンネル 断面修復・剥落防止工（平成28年度）



国道26号泉南トンネル ひび割れ補修+剥落防止（平成29年度）



国道9号観音トンネル 繊維シート補強工（平成30年度）

近畿地方整備局 トンネル点検計画・修繕計画

トンネル名	フリガナ	路線名	延長 (m)	トンネルの 施工法	完成年次 (西暦)	事務所	出張所	府県名	市町村名	点検・修繕計画 (●: 定期点検、○: 修繕工事、×: 撤去)					点検年度	判定区分	講ずる措置の内容	
										R3	R4	R5	R6	R7				
新鈴鹿トンネル(下)	シンスﾞカトンネルクワリ	国道1号	395	山岳(矢板)	1975	滋賀	草津	三重県	亀山市		●					H29	II	
鈴鹿トンネル(上)	ススカトンネルノボリ	国道1号	276	山岳(NATM)	1990	滋賀	草津	三重県	亀山市		●					H29	II	
藤ヶ崎トンネル	フジガキトンネル	国道8号	980	山岳(NATM)	1996	滋賀	彦根	滋賀県	長浜市		○	●	○			H30	III	当て板工・ひび割れ注入工
賤ヶ岳トンネル	シズガキトンネル	国道8号	850	山岳(矢板)	1970	滋賀	彦根	滋賀県	長浜市		○	●	○			H30	III	当て板工・ひび割れ注入工
佐和山トンネル①	サワヤマトンネル	国道8号	230	山岳(矢板)	1953	滋賀	彦根	滋賀県	彦根市		●					H29	III	当て板工
佐和山トンネル②	サワヤマトンネルジノボリ	国道8号	250	山岳(矢板)	1953	滋賀	彦根	滋賀県	彦根市		●					H29	II	
宇佐山トンネル(下)	ウサヤマトンネルクワリ	国道161号	450	山岳(矢板)	1975	滋賀	堅田	滋賀県	大津市					●		R2	II	当て板工・ひび割れ注入工
宇佐山トンネル(上)	ウサヤマトンネルノボリ	国道161号	500	山岳(NATM)	2007	滋賀	堅田	滋賀県	大津市	●						R3	II	
山上トンネル(下)	ヤマガミトンネルクワリ	国道161号	131	その他	1979	滋賀	堅田	滋賀県	大津市				●			H31(R1)	II	当て板工
山上トンネル(上)	ヤマガミトンネルノボリ	国道161号	128	山岳(NATM)	2006	滋賀	堅田	滋賀県	大津市	●						R3	II	
長等トンネル(下)	ナガトトンネルクワリ	国道161号	1305	山岳(矢板)	1981	滋賀	堅田	滋賀県	大津市					●		R2	II	当て板工・ひび割れ注入工
長等トンネル(上)	ナガトトンネルノボリ	国道161号	1310	山岳(NATM)	2008	滋賀	堅田	滋賀県	大津市	●						R3	II	当て板工・ひび割れ注入工
夜久野トンネル	ヨクノトンネル	国道9号	153	山岳(矢板)	1962	福知山	道路管理課	京都府	福知山市		●					H29	III	コンクリート表面処理工
青葉トンネル	アヲバトンネル	国道27号	343	山岳(矢板)	1956	福知山	綾部国道	京都府	舞鶴市			●				H30	II	
五老トンネル(下)	ゴロウトンネルクワリ	国道27号	180	山岳(矢板)	1979	福知山	綾部国道	京都府	舞鶴市			●				H30	II	
五老トンネル(上)	ゴロウトンネルノボリ	国道27号	195	山岳(矢板)	1954	福知山	綾部国道	京都府	舞鶴市			●				H30	II	
和知トンネル	ワチトンネル	国道27号	740	山岳(NATM)	1998	福知山	綾部国道	京都府	京丹波町			●				H30	II	
東山トンネル(下)	ヒガシヤマトンネルクワリ	国道1号	275	山岳(矢板)	1964	京都	第一維持	京都府	京都市		○		●			H31(R1)	II	コンクリート舗装版補修
東山トンネル(上)	ヒガシヤマトンネルノボリ	国道1号	259	山岳(矢板)	1965	京都	第一維持	京都府	京都市		○		●			H31(R1)	II	予備設計
老ノ坂トンネル	オノサカトンネル	国道9号	189	山岳(矢板)	1966	京都	第二維持	京都府	亀岡市					●		R2	II	断面修復、剥落防止
老ノ坂歩道用トンネル	オノサカホウドウトンネル	国道9号	225	山岳(矢板)	1934	京都	第二維持	京都府	亀岡市				○	●		R2	III	断面修復、剥落防止／詳細設計
観音トンネル	カンノトンネル	国道9号	246	山岳(矢板)	1935	京都	第二維持	京都府	南丹市					●		R2	II	漏水対策、連続繊維シート補強、断面修復
寝屋川トンネル(下)	ネヤガワトンネルクワリ	国道1号	335	開削	2009	大阪	北大阪	大阪府	寝屋川市		○	●				H30	II	剥落対策工等
寝屋川トンネル(上)	ネヤガワトンネルノボリ	国道1号	335	開削	2009	大阪	北大阪	大阪府	寝屋川市		○	●				H30	II	剥落対策工等
泉南トンネル(下)	センナントンネルクワリ	国道26号	250	開削	1983	大阪	南大阪	大阪府	泉南市							H28	III	剥落防止工・ひび割れ注入工／大型カルバートへ移行
泉南トンネル(上)	センナントンネルノボリ	国道26号	250	開削	1983	大阪	南大阪	大阪府	泉南市							H28	II	剥落防止工・ひび割れ注入工／大型カルバートへ移行
阪南岬トンネル	ハンナミサキトンネル	国道26号	610	山岳(NATM)	2010	大阪	南大阪	大阪府	阪南市	○		●				H30	II	剥落対策工等
南山中トンネル	ミナヤマナカトンネル	国道26号	221	山岳(NATM)	2010	大阪	南大阪	大阪府	阪南市	○		●				H30	II	剥落対策工等
清滝第一トンネル	キヨタキダイイチトンネル	国道163号	1110	山岳(NATM)	1990	大阪	北大阪	大阪府	四條畷市	○	○	●				H30	III	漏水対策工・剥落対策工等
清滝第二トンネル	キヨタキダイニトンネル	国道163号	1116	山岳(NATM)	2014	大阪	北大阪	大阪府	四條畷市	○		●				H30	II	漏水対策工・剥落対策工等
深日トンネル	フケトンネル	国道20号 (第二阪和 国道20号)	184	山岳(NATM)	2015	大阪	南大阪	大阪府	岬町	●						R3	II	
孝子トンネル	キョウシトンネル	国道20号 (第二阪和 国道20号)	157	山岳(NATM)	2016	大阪	南大阪	大阪府	岬町	●	○					R3	II	剥落対策工等
新和田山トンネル	シンワダヤマトンネル	国道9号	330	山岳(矢板)	1971	豊岡	八鹿国道	兵庫県	朝来市					●		R2	II	
城山トンネル	シロヤマトンネル	国道9号	38	開削	1971	豊岡	八鹿国道	兵庫県	朝来市					●		R2	II	
和田山トンネル	ワダヤマトンネル	国道9号	226	山岳(矢板)	1963	豊岡	八鹿国道	兵庫県	朝来市		○	●				H30	III	漏水対策工
南但馬トンネル	ミナトマトンネル	国道9号	1224	山岳(NATM)	1992	豊岡	八鹿国道	兵庫県	養父市			●				H30	II	
但馬トンネル	タマトンネル	国道9号	1256	山岳(矢板)	1965	豊岡	八鹿国道	兵庫県	養父市		●					H30	II	
村岡トンネル	ムラオカトンネル	国道9号	790	山岳(矢板)	1966	豊岡	八鹿国道	兵庫県	香美町		●					H30	II	
入江トンネル	イリエトンネル	国道9号	284	山岳(矢板)	1983	豊岡	八鹿国道	兵庫県	香美町			●				H30	II	
春來トンネル	ハルキトンネル	国道9号	1696	山岳(矢板)	1975	豊岡	八鹿国道	兵庫県	香美町			●				H30	II	
温泉トンネル	オンセントンネル	国道9号	107	山岳(矢板)	1965	豊岡	八鹿国道	兵庫県	新温泉町			●				H30	II	
蒲生トンネル	ガモウトンネル	国道9号	1745	山岳(矢板)	1978	豊岡	八鹿国道	兵庫県	新温泉町		●					H29	III	面導水撤去
和田トンネル	ワダトンネル	国道483号	297	山岳(NATM)	2005	豊岡	朝来国道	兵庫県	丹波市		●					H30	II	
山垣トンネル	ヤマカゲトンネル	国道483号	663	山岳(NATM)	2005	豊岡	朝来国道	兵庫県	丹波市		●					H30	II	
向トンネル	ムカイトンネル	国道483号	168	山岳(NATM)	2005	豊岡	朝来国道	兵庫県	丹波市		●					H30	II	
岡見トンネル	オカミトンネル	国道483号	241	山岳(NATM)	2005	豊岡	朝来国道	兵庫県	丹波市		●					H30	II	
中佐治トンネル	ナカサツトンネル	国道483号	340	山岳(NATM)	2005	豊岡	朝来国道	兵庫県	丹波市			●				H30	II	
沢野トンネル	サワノトンネル	国道483号	317	山岳(NATM)	2005	豊岡	朝来国道	兵庫県	丹波市			●				H30	II	
沼・栗住野トンネル	ヌマ・クリヌノトンネル	国道483号	356	山岳(NATM)	2002	豊岡	朝来国道	兵庫県	丹波市			●				H30	II	
大崎横田トンネル	オオサキヨコタトンネル	国道483号	464	山岳(NATM)	2001	豊岡	朝来国道	兵庫県	丹波市			●				H30	II	
歌道谷トンネル	ウタダニトンネル	国道483号	987	山岳(NATM)	2003	豊岡	朝来国道	兵庫県	丹波市			●				H30	II	
石才トンネル	イシザイトンネル	国道483号	192	山岳(NATM)	2000	豊岡	朝来国道	兵庫県	丹波市			●				H30	II	
石和トンネル	イワイトンネル	国道483号	1473	山岳(NATM)	2012	豊岡	朝来国道	兵庫県	養父市				●			R1	II	
大倉部トンネル	オホクラベトンネル	国道483号	1485	山岳(NATM)	2012	豊岡	朝来国道	兵庫県	朝来市				●			R1	II	
畑トンネル	ハタトンネル	国道483号	1805	山岳(NATM)	2012	豊岡	朝来国道	兵庫県	養父市				●			R1	II	
枚田トンネル	ヒラタトンネル	国道483号	615	山岳(NATM)	2012	豊岡	朝来国道	兵庫県	朝来市				●			R1	II	
八鹿トンネル	ヤカトンネル	国道483号	2990	山岳(NATM)	2012	豊岡	朝来国道	兵庫県	養父市				●			R1	II	

近畿地方整備局 トンネル点検計画・修繕計画

トンネル名	フリガナ	路線名	延長 (m)	トンネルの 施工法	完成年次 (西暦)	事務所	出張所	府県名	市町村名	点検・修繕計画 (●:定期点検、○:修繕工事、×:撤去)					点検年度	判定区分	講ずる措置の内容
										R3	R4	R5	R6	R7			
とがやまトンネル	トガヤマトンネル	国道465号 (北近畿豊 岡自動車道)	1420	山岳(NATM)	2016	豊岡	朝来国道	兵庫県	養父市					●	R2	II	
三谷トンネル	ミタニトンネル	国道465号 (北近畿豊 岡自動車道)	2810	山岳(NATM)	2015	豊岡	朝来国道	兵庫県	養父市					●	R2	II	
青谿トンネル	セイケイトンネル	国道465号 (北近畿豊 岡自動車道)	183	山岳(NATM)	2015	豊岡	朝来国道	兵庫県	養父市		●				H30	II	
浅倉宿南トンネル	アサクラシュクナトンネル	国道465号 (北近畿豊 岡自動車道)	560	山岳(NATM)	2015	豊岡	朝来国道	兵庫県	豊岡市		●				H30	II	
新久斗トンネル	シンクウトンネル	国道465号 (北近畿豊 岡自動車道)	1471	山岳(NATM)	2016	豊岡	朝来国道	兵庫県	豊岡市			●			H30	II	
上佐野トンネル	カミサノトンネル	国道465号 (北近畿豊 岡自動車道)	1231	山岳(NATM)	2019	豊岡	朝来国道	兵庫県	豊岡市	●					R3	II	
竹貫トンネル	タケスミトンネル	国道465号 (北近畿豊 岡自動車道)	502	山岳(NATM)	2019	豊岡	朝来国道	兵庫県	豊岡市	●					R3	II	
水上トンネル	ミノカミトンネル	国道465号 (北近畿豊 岡自動車道)	531	山岳(NATM)	2017	豊岡	朝来国道	兵庫県	豊岡市	●					R3	II	
柵布トンネル	スサキトンネル	国道465号 (北近畿豊 岡自動車道)	595	山岳(NATM)	2018	豊岡	朝来国道	兵庫県	豊岡市	●					R3	II	
笠波トンネル	カサナミトンネル	国道9号	1744	山岳(NATM)	2020	豊岡	八鹿国道	兵庫県	香美町			●					
夢前トンネル(下)	ユメサキトンネル(クダリ)	国道2号	336	山岳(矢板)	1985	姫路	姫路	兵庫県	姫路市				●		R2	II	トンネル本体補修、内装塗装
夢前トンネル(上)	ユメサキトンネル(ノボリ)	国道2号	310	山岳(矢板)	1975	姫路	姫路	兵庫県	姫路市				●		R2	II	トンネル本体補修、内装塗装
山田南トンネル	ヤマダミナトンネル	国道2号	269	山岳(矢板)	1974	姫路	姫路	兵庫県	姫路市					●	R2	II	トンネル本体補修、内装塗装
山田トンネル	ヤマダトンネル	国道2号	322	山岳(矢板)	1977	姫路	姫路	兵庫県	姫路市					●	R2	II	トンネル本体補修、内装塗装/トンネル本体補修、内装塗装
城山トンネル(下)	シロヤマトンネル(クダリ)	国道2号	1171	山岳(矢板)	1985	姫路	姫路	兵庫県	太子町	●				●	R3	II	トンネル本体補修、内装塗装
城山トンネル(上)	シロヤマトンネル(ノボリ)	国道2号	1163	山岳(矢板)	1985	姫路	姫路	兵庫県	太子町	●				●	R3	II	トンネル本体補修、内装塗装
王子トンネル(下)	オウジトンネル(クダリ)	国道2号	222	山岳(矢板)	1985	姫路	姫路	兵庫県	太子町		●			○	R2	II	
王子トンネル(上)	オウジトンネル(ノボリ)	国道2号	250	山岳(矢板)	1985	姫路	姫路	兵庫県	太子町		●			○	R2	II	
福田トンネル(下)	フクダトンネル(クダリ)	国道2号	312	山岳(NATM)	1989	姫路	姫路	兵庫県	たつの市					● ○	R2	II	
福田トンネル(上)	フクダトンネル(ノボリ)	国道2号	250	山岳(矢板)	1985	姫路	姫路	兵庫県	たつの市			●		○	R2	II	
引原トンネル	ヒキハラトンネル	国道29号	107	山岳(NATM)	2009	姫路	山崎	兵庫県	宍粟市				●		H31 (R1)	II	
兵坂トンネル	ヒロサカトンネル	国道29号	620	山岳(NATM)	2000	姫路	山崎	兵庫県	宍粟市		●				R2	II	トンネル本体補修
石倉トンネル	イシクラトンネル	国道29号	251	山岳(NATM)	2011	姫路	姫路	兵庫県	姫路市	●					R3	II	トンネル本体補修
城山トンネル	ジヨウヤマトンネル	国道28号	126	山岳(NATM)	1982	兵庫	洲本	兵庫県	淡路市				●		H31 (R1)	II	剥落防止工
宇原トンネル	ウハラトンネル	国道28号	284	山岳(NATM)	1999	兵庫	洲本	兵庫県	洲本市		●				H29	II	剥落防止工
西脇トンネル(下)	ニシウキトンネル(クダリ)	国道175号	422	山岳(NATM)	1988	兵庫	明石	兵庫県	西脇市		●				H29	II	
西脇トンネル(上)	ニシウキトンネル(ノボリ)	国道175号	491	山岳(NATM)	2010	兵庫	明石	兵庫県	西脇市		●				R3	II	
名塩八幡トンネル(上)	ナシロハチマツトンネル(ノボリ)	国道176号	242	山岳(NATM)	2015	兵庫	西宮	兵庫県	西宮市	●					R3	II	
名塩八幡トンネル(下)	ナシロハチマツトンネル(クダリ)	国道176号	242	山岳(NATM)	2015	兵庫	西宮	兵庫県	西宮市	●					H28	II	
津万井蒲江トンネル	ツマンイボエトンネル	国道175号	756	山岳(NATM)	2019	兵庫	明石	兵庫県	西脇市	●					R3	II	
釜窪西トンネル	カマコバニシトンネル	国道24号	145	山岳(NATM)	2006	奈良	橿原	奈良県	五條市			●			H30	II	
釜窪東トンネル	カマコバヒガシトンネル	国道24号	389	山岳(NATM)	2006	奈良	橿原	奈良県	五條市					●	R2	II	剥落防止工
畑田トンネル	ハタタトンネル	国道24号	279	山岳(NATM)	2006	奈良	橿原	奈良県	五條市			●	○		H30	II	剥落防止工 R4修繕設計中
朝町トンネル	アサマチトンネル	国道24号	256	山岳(NATM)	2017	奈良	橿原	奈良県	御所市		●				H29	II	
風の森トンネル	カゼノモリトンネル	国道24号	1831	山岳(NATM)	2017	奈良	橿原	奈良県	御所市		●				H29	II	
かもきみトンネル	カモキミトンネル	国道24号	1172	山岳(NATM)	2017	奈良	橿原	奈良県	御所市		●				H29	I	
巨勢山トンネル	コセイサントンネル	国道24号	1538	山岳(NATM)	2017	奈良	橿原	奈良県	御所市		●				H29	II	
由良隧道	ユラノイドウ	国道42号	597	山岳(矢板)	1964	和歌山	海南国道	和歌山県	日高町		○		●		H31 (R1)	III	剥落防止工、漏水対策工/剥落防止工、漏水対策工
里隧道	サトノイドウ	国道42号	184	山岳(矢板)	1964	和歌山	海南国道	和歌山県	由良町		○		●		H31 (R1)	III	剥落防止工、漏水対策工/剥落防止工、漏水対策工
水越隧道	ミヅホシイドウ	国道42号	551	山岳(矢板)	1964	和歌山	海南国道	和歌山県	由良町				●		H31 (R1)	II	
鱒川隧道	マサガワノイドウ	国道42号	248	山岳(矢板)	1954	和歌山	海南国道	和歌山県	海南市			○	●		H31 (R1)	III	剥落防止工、漏水対策工/剥落防止工、内面補強工、漏水対策工
塩津第一隧道	シヅクノイドウ	国道42号	406	山岳(矢板)	1957	和歌山	海南国道	和歌山県	海南市			○	●		H31 (R1)	III	剥落防止工、漏水対策工/剥落防止工、漏水対策工
塩津第二隧道	シヅクノイドウ	国道42号	46	山岳(矢板)	1959	和歌山	海南国道	和歌山県	海南市			○	●		H31 (R1)	III	剥落防止工、内面補強工
塩津第三隧道	シヅクノイドウ	国道42号	64	山岳(矢板)	1959	和歌山	海南国道	和歌山県	海南市			○	●		H31 (R1)	III	剥落防止工/剥落防止工
観音崎隧道	カンノンザキノイドウ	国道42号	108	山岳(矢板)	1959	和歌山	海南国道	和歌山県	海南市			○	●		H31 (R1)	III	剥落防止工/剥落防止工
冷水第一隧道	シズメノイドウ	国道42号	44	山岳(矢板)	1959	和歌山	海南国道	和歌山県	海南市		○		●		H31 (R1)	III	剥落防止工/剥落防止工、漏水対策工
冷水第二隧道	シズメノイドウ	国道42号	82	山岳(矢板)	1961	和歌山	海南国道	和歌山県	海南市		○		●		H31 (R1)	III	剥落防止工、漏水対策工/剥落防止工、漏水対策工
冷水第三隧道	シズメノイドウ	国道42号	56	山岳(矢板)	1961	和歌山	海南国道	和歌山県	海南市		○		●		H31 (R1)	III	剥落防止工、漏水対策工/剥落防止工、漏水対策工
藤白隧道	フジシロノイドウ	国道42号	89	山岳(矢板)	1961	和歌山	海南国道	和歌山県	海南市						H26	III	剥落防止工
(新)毛見トンネル(下)	(新)ケミトンネル(クダリ)	国道42号	196	山岳(矢板)	1971	和歌山	海南国道	和歌山県	和歌山市	○			●		H31 (R1)	III	剥落防止工/剥落防止工、漏水対策工
(新)毛見トンネル(上)	(新)ケミトンネル(ノボリ)	国道42号	222	山岳(NATM)	1994	和歌山	海南国道	和歌山県	和歌山市	○			●		H31 (R1)	II	内面補強工、剥落防止工/剥落防止工
知谷トンネル	チヤトンネル	国道24号	181	山岳(NATM)	2015	和歌山	和歌山国道	和歌山県	紀の川市		●				H29	II	
春日山城トンネル	カサガヤマジヨウトンネル	国道24号	175	山岳(NATM)	2015	和歌山	和歌山国道	和歌山県	紀の川市		●				H29	II	
根来トンネル	ネノトンネル	国道24号	2311	山岳(NATM)	2015	和歌山	和歌山国道	和歌山県	紀の川市		●				H29	II	
和歌山峠トンネル	ワカヤマツツミトンネル	国道26号(第二版和歌山)	552	山岳(NATM)	2016	和歌山	和歌山国道	和歌山県	和歌山市		●				H30	II	
岩出トンネル	イワデトンネル	国道24号(京奈和自動車道)	2057	山岳(NATM)	2016	和歌山	和歌山国道	和歌山県	岩出市		●				H29	II	
佐野トンネル	サノトンネル	国道42号	480	山岳(NATM)	2004	紀南		和歌山県	新宮市		●				H31 (R1)	II	剥落防止工

近畿地方整備局 トンネル点検計画・修繕計画

トンネル名	フリガナ	路線名	延長 (m)	トンネルの 施工法	完成年次 (西暦)	事務所	出張所	府県名	市町村名	点検・修繕計画 (●:定期点検、○:修繕工事、×:撤去)					点検年度	判定区分	講ずる措置の内容
										R3	R4	R5	R6	R7			
木ノ川トンネル	キノカワトンネル	国道42号	884	山岳 (NATM)	2006	紀南		和歌山県	新宮市		●				H31 (R1)	II	剥落防止工
高津気第一トンネル	コウジキ イチトンネル	国道42号	212	山岳 (NATM)	2004	紀南	新宮河川 国道	和歌山県	那智勝浦町		●				H31 (R1)	II	
高津気第二トンネル	コウジキ ニトンネル	国道42号	241	山岳 (NATM)	2006	紀南	新宮河川 国道	和歌山県	那智勝浦町		●				H31 (R1)	II	
川関トンネル	カワセキトンネル	国道42号	1652	山岳 (NATM)	2003	紀南	新宮河川 国道	和歌山県	那智勝浦町		●				H31 (R1)	II	
新小獅子トンネル	シンコウシトンネル	国道42号	283	山岳 (矢板)	1979	紀南	新宮河川 国道	和歌山県	那智勝浦町			●		○	R2	II	
新大獅子トンネル	シンオウシトンネル	国道42号	170	山岳 (矢板)	1986	紀南	新宮河川 国道	和歌山県	那智勝浦町			●		○	R2	II	
新湯川トンネル	シンユカワトンネル	国道42号	350	山岳 (矢板)	1972	紀南	新宮河川 国道	和歌山県	那智勝浦町				● ○		R2	II	
旧湯川トンネル	キウユカワトンネル	国道42号	278	山岳 (矢板)	1939	紀南	新宮河川 国道	和歌山県	那智勝浦町				● ○		R2	II	
湯の浦トンネル	ユウノウトンネル	国道42号	97	山岳 (矢板)	1965	紀南	新宮河川 国道	和歌山県	那智勝浦町		●			○	H31 (R1)	III	剥落防止工
大浦トンネル	オホウラトンネル	国道42号	50	山岳 (矢板)	1965	紀南	新宮河川 国道	和歌山県	那智勝浦町		●				H31 (R1)	II	
鯨浦トンネル	ケジウラトンネル	国道42号	142	山岳 (矢板)	1965	紀南	新宮河川 国道	和歌山県	那智勝浦町		●				H31 (R1)	II	
玉の浦トンネル	タマノウラトンネル	国道42号	322	山岳 (矢板)	1964	紀南	新宮河川 国道	和歌山県	那智勝浦町			●		●	R2	II	
高浜トンネル	タカハマトンネル	国道42号	62	山岳 (矢板)	1967	紀南	串本国道	和歌山県	串本町		● ○				H31 (R1)	II	
逢坂山トンネル	オウサカヤマトンネル	国道42号	272	山岳 (矢板)	1967	紀南	串本国道	和歌山県	串本町	○	●				H31 (R1)	III	剥落防止工
田並トンネル	タナミトンネル	国道42号	276	山岳 (矢板)	1965	紀南	串本国道	和歌山県	串本町				● ○		R2	II	
富山トンネル	トヤマトンネル	国道42号	73	山岳 (矢板)	1967	紀南	串本国道	和歌山県	串本町				● ○		R2	II	
和深トンネル	ワフカトンネル	国道42号	270	山岳 (矢板)	1966	紀南	串本国道	和歌山県	串本町				●		H31 (R1)	II	
黒島トンネル	クロシマトンネル	国道42号	487	山岳 (矢板)	1966	紀南	串本国道	和歌山県	すさみ町	○	●				R2	III	裏込め注入工
白島トンネル	シロシマトンネル	国道42号	442	山岳 (矢板)	1966	紀南	串本国道	和歌山県	すさみ町			●		○	R2	II	
小泊トンネル	オホマリトンネル	国道42号	179	山岳 (矢板)	1963	紀南	串本国道	和歌山県	すさみ町					● ○	R2	II	
朝来トンネル	アサライトンネル	国道42号	918	山岳 (NATM)	1996	紀南	串本国道	和歌山県	すさみ町					● ○	R2	II	
日置トンネル	ヒキトンネル	国道42号	1184	山岳 (NATM)	1994	紀南	田辺国道	和歌山県	白浜町	●				○	H31 (R1)	II	
海蔵寺トンネル	カイゾウジトンネル	国道42号	170	山岳 (矢板)	1967	紀南	田辺国道	和歌山県	白浜町			●		○	R2	II	
寺山トンネル	テラヤマトンネル	国道42号	110	山岳 (矢板)	1967	紀南	田辺国道	和歌山県	白浜町					● ○	R2	II	
笠浦トンネル	カサハラトンネル	国道42号	465	山岳 (矢板)	1963	紀南	田辺国道	和歌山県	白浜町		●				H31 (R1)	II	
三ッ石トンネル	ミツイシトンネル	国道42号	180	山岳 (矢板)	1965	紀南	田辺国道	和歌山県	白浜町					● ○	R2	II	
市江トンネル	イチエトンネル	国道42号	366	山岳 (矢板)	1966	紀南	田辺国道	和歌山県	白浜町		●				H31 (R1)	II	
袋トンネル	フクロトンネル	国道42号	132	山岳 (矢板)	1963	紀南	田辺国道	和歌山県	白浜町					● ○	R2	II	
一目坂トンネル	ヒトメザカトンネル	国道42号	206	山岳 (矢板)	1962	紀南	田辺国道	和歌山県	白浜町		●				H31 (R1)	II	
稲成トンネル	イナリトンネル	紀勢線	570	山岳 (NATM)	2015	紀南	紀勢線	和歌山県	田辺市			●			H31 (R1)	II	
上万呂トンネル	カミマンロトンネル	紀勢線	398	山岳 (NATM)	2013	紀南	紀勢線	和歌山県	田辺市	●					H31 (R1)	II	剥落防止工
平間トンネル	ヒラマトンネル	紀勢線	163	山岳 (NATM)	2011	紀南	紀勢線	和歌山県	白浜町		●				H31 (R1)	II	
十九淵第一トンネル	ジュウウチノイチトンネル	紀勢線	388	山岳 (NATM)	2014	紀南	紀勢線	和歌山県	白浜町		●				H31 (R1)	II	
十九淵第二トンネル	ジュウウチノニトンネル	紀勢線	328	山岳 (NATM)	2015	紀南	紀勢線	和歌山県	白浜町		●				H31 (R1)	II	
富田坂第一トンネル	トミダサカ イチトンネル	紀勢線	166	山岳 (NATM)	2015	紀南	紀勢線	和歌山県	白浜町		●				H31 (R1)	II	
富田坂第二トンネル	トミダサカ ニトンネル	紀勢線	192	山岳 (NATM)	2015	紀南	紀勢線	和歌山県	白浜町		●				H31 (R1)	II	
要害山トンネル	ヨウガイサントンネル	紀勢線	68	山岳 (NATM)	2015	紀南	紀勢線	和歌山県	白浜町		●				H31 (R1)	II	
見草トンネル	ミクサトンネル	紀勢線	2380	山岳 (NATM)	2014	紀南	紀勢線	和歌山県	白浜町		●			○	H31 (R1)	II	
樺トンネル	カハトンネル	紀勢線	1616	山岳 (NATM)	2014	紀南	紀勢線	和歌山県	白浜町			●	●		H31 (R1)	II	
田野井第一トンネル	タノイ イチトンネル	紀勢線	133	山岳 (NATM)	2013	紀南	紀勢線	和歌山県	白浜町			●			H31 (R1)	II	
田野井第二トンネル	タノイ ニトンネル	紀勢線	1654	山岳 (NATM)	2015	紀南	紀勢線	和歌山県	白浜町		○	●			H31 (R1)	III	剥落防止工
矢田トンネル	ヤタトンネル	紀勢線	241	山岳 (NATM)	2014	紀南	紀勢線	和歌山県	白浜町				●		R2	II	
大古トンネル	オホコトンネル	紀勢線	154	山岳 (NATM)	2014	紀南	紀勢線	和歌山県	白浜町				●		R2	II	
安宅トンネル	アザキトンネル	紀勢線	2730	山岳 (NATM)	2015	紀南	紀勢線	和歌山県	白浜町		○			●	R2	II	
周参見第一トンネル	スサミダ イチトンネル	紀勢線	940	山岳 (NATM)	2015	紀南	紀勢線	和歌山県	すさみ町		○		●		R2	II	
周参見第二トンネル	スサミダ ニトンネル	紀勢線	2648	山岳 (NATM)	2015	紀南	紀勢線	和歌山県	すさみ町		○		●		R2	II	
和深川トンネル	ワフカガワトンネル	紀勢線	455	山岳 (NATM)	2015	紀南	紀勢線	和歌山県	すさみ町		● ○				R2	III	剥落防止工
長井坂トンネル	ナガイザカトンネル	紀勢線	2841	山岳 (NATM)	2015	紀南	紀勢線	和歌山県	すさみ町					● ○	R2	II	
見老津第一トンネル	ミロウジ イチトンネル	紀勢線	211	山岳 (NATM)	2013	紀南	紀勢線	和歌山県	すさみ町					● ○	R2	II	
見老津第二トンネル	ミロウジ ニトンネル	紀勢線	959	山岳 (NATM)	2015	紀南	紀勢線	和歌山県	すさみ町					● ○	R2	II	
江住トンネル	エミトンネル	紀勢線	576	山岳 (NATM)	2015	紀南	紀勢線	和歌山県	すさみ町					● ○	R2	II	
天満トンネル	テンマトンネル	国道42号	409	山岳 (NATM)	2014	紀南	新宮河川 国道	和歌山県	那智勝浦町				○	●	R2	II	
湯川第三トンネル	ユカワガ イサトンネル	国道42号	102	山岳 (NATM)	2015	紀南	新宮河川 国道	和歌山県	那智勝浦町				●		R2	I	
湯川第二トンネル	ユカワガ ニトンネル	国道42号	284	山岳 (NATM)	2015	紀南	新宮河川 国道	和歌山県	那智勝浦町				●		R2	II	
湯川第一トンネル	ユカワガ イチトンネル	国道42号	465	山岳 (NATM)	2015	紀南	新宮河川 国道	和歌山県	那智勝浦町					● ○	R2	II	
二河トンネル	ニカワトンネル	国道42号	428	山岳 (NATM)	2015	紀南	新宮河川 国道	和歌山県	那智勝浦町		● ○		○		R2	III	剥落防止工
金剛院トンネル	コンゴウイントンネル	国道42号	904	山岳 (NATM)	2015	紀南	新宮河川 国道	和歌山県	那智勝浦町					● ○	R2	II	

近畿地方整備局 トンネル点検計画・修繕計画

トンネル名	フリガナ	路線名	延長 (m)	トンネルの 施工法	完成年次 (西暦)	事務所	出張所	府県名	市町村名	点検・修繕計画 (●:定期点検、○:修繕工事、×:撤去)					点検年度	判定区分	講ずる措置の内容
										R3	R4	R5	R6	R7			
市屋第二トンネル	イチヤクニトンネル	国道42号	419	山岳 (NATM)	2015	紀南	新宮河川 国道	和歌山県	那智勝浦町				●	H31 (R1)	II		
市屋第一トンネル	イチヤクイチトンネル	国道42号	541	山岳 (NATM)	2015	紀南	新宮河川 国道	和歌山県	那智勝浦町			○	●	H31 (R1)	III	剥落防止工	
雨嶋トンネル						紀南		和歌山県	串本町			●					
二色トンネル						紀南		和歌山県	串本町			●					
新武生トンネル	シンタケフトンネル	国道8号	1095	山岳 (矢板)	1978	福井	福井国道	福井県	越前市			○	●	H31 (R1)	III	裏込め注入工・当て板工	
武生トンネル	タケフトンネル	国道8号	835	山岳 (矢板)	1958	福井	福井国道	福井県	越前市				●	R2	II	当て板工・ひび割れ注入工	
具谷第1トンネル	クニヤクイチトンネル	国道8号	127	山岳 (矢板)	1961	福井	福井国道	福井県	南越前町				●	R2	II	ひび割れ注入工	
具谷第2トンネル	クニヤクニトンネル	国道8号	88	山岳 (矢板)	1961	福井	福井国道	福井県	南越前町				●	R2	II	ひび割れ注入工	
大谷第2トンネル	オオニヤクニトンネル	国道8号	340	山岳 (矢板)	1963	福井	福井国道	福井県	南越前町				●	R2	II	当て板工・ひび割れ注入工	
大谷第3トンネル	オオニヤクイトンネル	国道8号	310	山岳 (矢板)	1963	福井	福井国道	福井県	南越前町			●	○	H31 (R1)	III	当て板工・ひび割れ注入工	
大谷第4トンネル	オオニヤクイトンネル	国道8号	196	山岳 (矢板)	1963	福井	福井国道	福井県	南越前町			●	○	H31 (R1)	III	当て板工	
大谷第5トンネル	オオニヤクイゴトンネル	国道8号	228	山岳 (矢板)	1963	福井	福井国道	福井県	南越前町			○	●	R2	III	当て板工・ひび割れ注入工/当て板工	
敦賀トンネル	ツルガトンネル	国道8号	735	山岳 (矢板)	1962	福井	敦賀国道	福井県	南越前町			○	●	H31 (R1)	III	当て板工/ひび割れ注入工	
黒崎トンネル	クロサキトンネル	国道8号	97	山岳 (矢板)	1960	福井	敦賀国道	福井県	敦賀市	●				R3	II	当て板工・ひび割れ注入工	
田結トンネル	タイトンネル	国道8号	746	山岳 (NATM)	1995	福井	敦賀国道	福井県	敦賀市				●	H31 (R1)	II	当て板工	
鞠山トンネル	マリヤマトンネル	国道8号	623	山岳 (矢板)	1959	福井	敦賀国道	福井県	敦賀市			○	●	R2	III	当て板工・ひび割れ注入工/当て板工・ひび割れ注入工	
金ヶ崎トンネル	カナガサキトンネル	国道8号	291	山岳 (矢板)	1956	福井	敦賀国道	福井県	敦賀市				●	R2	II	断面修復工・当て板工	
樫曲トンネル	カシマカリトンネル	国道8号	262	山岳 (NATM)	1995	福井	敦賀国道	福井県	敦賀市				●	R2	II	はつり落とし工・当て板工	
小河トンネル	オコウトンネル	国道8号	766	山岳 (NATM)	2008	福井	敦賀国道	福井県	敦賀市				●	R2	II	はつり落とし工	
坂ノ下トンネル	サカノシタトンネル	国道8号	868	山岳 (NATM)	2008	福井	敦賀国道	福井県	敦賀市				●	R2	II	はつり落とし工	
桜トンネル	サクラトンネル	国道8号	401	山岳 (NATM)	2009	福井	福井国道	福井県	南越前町				●	R2	II	当て板工・ひび割れ注入工	
旗護山隧道(上)	ハタゴヤマズイドウノホリ	国道27号	1834	山岳 (NATM)	2014	福井	敦賀国道	福井県	敦賀市			○	●	H31 (R1)	III	当て板工	
旗護山隧道(下)	ハタゴヤマズイドウクタリ	国道27号	1790	山岳 (NATM)	1993	福井	敦賀国道	福井県	敦賀市				●	R2	II	断面修復工・当て板工	
佐田トンネル(上)	サタトンネルノホリ	国道27号	460	山岳 (NATM)	2002	福井	敦賀国道	福井県	美浜町			○	●	R2	III	ひび割れ注入工/当て板工	
佐田トンネル(下)	サタトンネルクタリ	国道27号	464	山岳 (NATM)	2014	福井	敦賀国道	福井県	美浜町				●	H31 (R1)	II		
後瀬山隧道	ノチセヤマズイドウ	国道27号	605	山岳 (矢板)	1967	福井	小浜国道	福井県	小浜市				●	H31 (R1)	II	当て板工	
勢浜隧道	セイハマズイドウ	国道27号	562	山岳 (矢板)	1966	福井	小浜国道	福井県	小浜市				●	H31 (R1)	II	当て板工	
加斗隧道	カトズイドウ	国道27号	510	山岳 (矢板)	1964	福井	小浜国道	福井県	小浜市				●	H31 (R1)	II	裏込め注入工・当て板工	
国吉城トンネル	クニヨシジヨウトンネル	国道27号	560	山岳 (NATM)	2008	福井	敦賀国道	福井県	美浜町				●	H31 (R1)	II	当て板工	
大袋トンネル	オオフクロトンネル	国道158号	1155	山岳 (NATM)	2012	福井	嶺北国道	福井県	勝山市				●	R2	II	はつり落とし工	
越坂トンネル	コエサカトンネル	国道158号	1150	山岳 (NATM)	1992	福井	嶺北国道	福井県	永平寺町	○			●	H31 (R1)	III	はつり落とし工(監視の際に実施)	
小矢戸トンネル	コヤトトンネル	国道158号	1155	山岳 (NATM)	2012	福井	嶺北国道	福井県	勝山市				●	R2	II	はつり落とし工	
杉俣トンネル	スギマシトンネル	国道158号	290	山岳 (NATM)	2010	福井	嶺北国道	福井県	勝山市			●		H30	II		
保田トンネル	ホウデントンネル	国道158号	269	山岳 (NATM)	2001	福井	嶺北国道	福井県	勝山市			○	●	H31 (R1)	III	当て板工、目地部修繕	
吉峰トンネル	ヨシミネトンネル	国道158号	1537	山岳 (NATM)	2002	福井	嶺北国道	福井県	永平寺町			○	●	H31 (R1)	III	当て板工	
疋田トンネル	ヒキダトンネル	国道161号	35	山岳 (矢板)	1952	福井	敦賀国道	福井県	敦賀市	●				R3	II	当て板工・ひび割れ注入工	
浅見トンネル	アサミトンネル	国道158号	936	山岳 (NATM)	2017	福井	嶺北国道	福井県	永平寺町				●	R2	II		