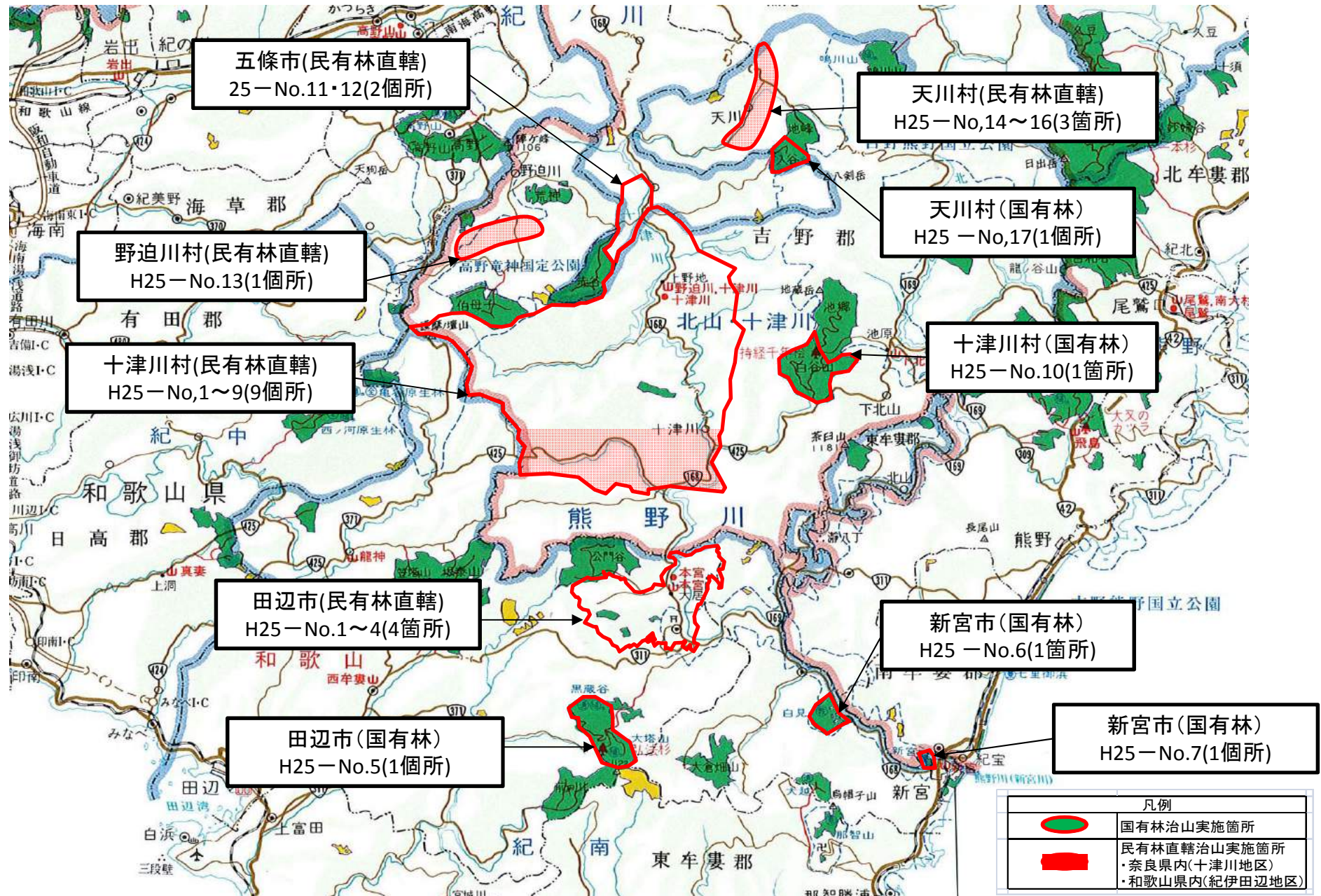


# 熊野川流域における治山事業の取組

平成25年12月26日  
近畿中国森林管理局

# 熊野川流域における治山事業実施箇所位置図



# 奈良県・和歌山県における治山事業実施箇所一覧（熊野川流域）

【奈良県・平成25年度計画箇所】

表-1

No	市町村	箇所名	工種	備考
1	十津川村	長殿テラ谷	溪間工 2基	H24翌債 民直
2	十津川村	高津谷	山腹工	H24翌債 民直
3	十津川村	山天	山腹工	H24翌債 民直
4	十津川村	五百瀬(1)	山腹工	H24翌債 民直
5	十津川村	折立	山腹工	H24翌債 民直
6	十津川村	野尻	溪間工 2基	民直
7	十津川村	五百瀬(2)	山腹工	H24翌債 民直
8	十津川村	濁谷	溪間工・山腹工	H24予備費・補正 民直
9	十津川村	山崎谷	山腹工	民直
10	十津川村	白谷山	山腹工	H24予備費・補正 国有林
11	五條市	堂平	山腹工	H24補正 民直
12	五條市	赤谷b	山腹工	H24補正 民直
13	野迫川村	檜股	山腹工	民直
14	天川村	川合	山腹工	民直
15	天川村	坪内	山腹工	H24補正 民直
16	天川村	枳尾	溪間工 1基・山腹工	民直
17	天川村	入谷	山腹工	H24予備費・補正 国有林
		17箇所		

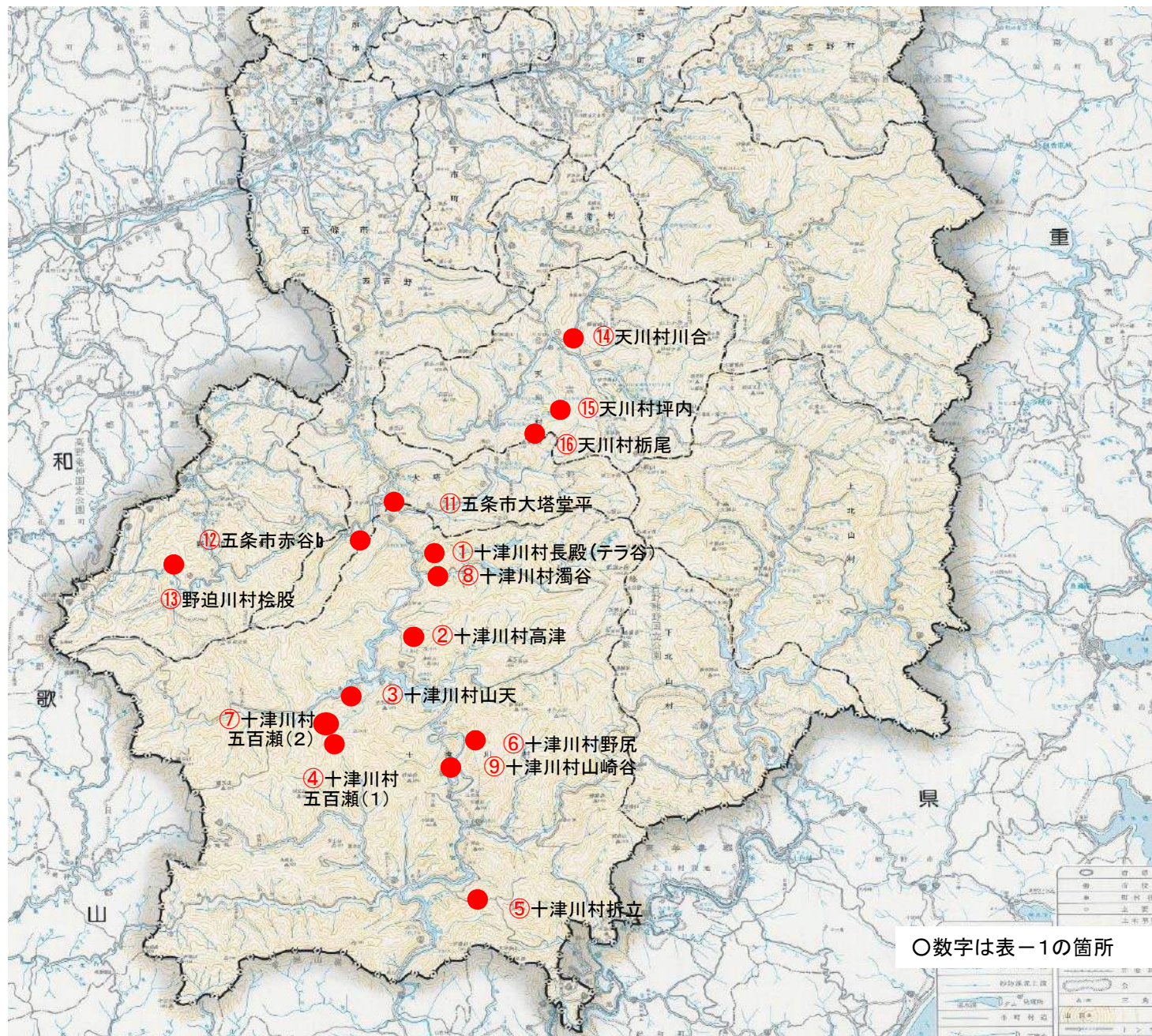
【和歌山県・平成25年度実施箇所】

表-2

No	市町村	箇所名	工種	備考
1	田辺市	八升前	山腹工	H24補正 民直
2	田辺市	菖蒲谷	溪間工 2基	民直
3	田辺市	下モ谷西側	溪間工 1基	民直
4	田辺市	上平治川	溪間工 1基・山腹工	民直
5	田辺市	大塔山	山腹工	H24補正 国有林
6	新宮市	白見	溪間工 1基	H24補正 国有林
7	新宮市	権現山	山腹工	国有林
		7箇所		

※ 備考欄「民直」とは民有林直轄治山事業の略

# 十津川地区民有林直轄治山事業 平成25年度事業計画箇所位置図



長殿(テラ谷)地区

○概要

- 場所 : 十津川村長殿
- 崩壊地面積 : 2.50ha
- 主要工種 : 平成24年度  
谷止工 2基  
平成25年度  
谷止工 1基

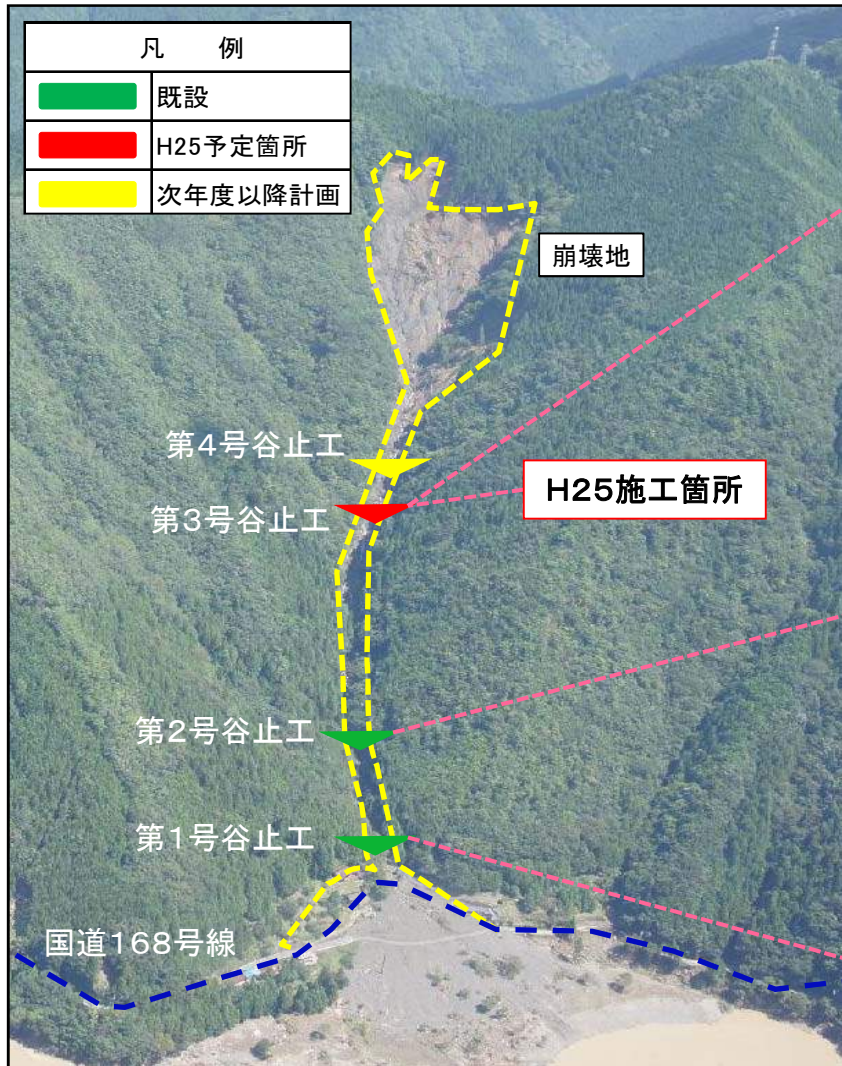
概要

山腹崩壊によって土砂が流出し、不安定な土砂が堆積しているため、谷止工により溪床を安定させ、崩壊地は山腹工により斜面を安定させ、森林に復旧します。

○位置



○復旧状況



第3号谷止工 施工状況



第2号谷止工 完成状況



第1号谷止工 完成状況

高津地区

平成25年12月現在

○概要

場所 : 十津川村高津  
 崩壊地面積 : 3.33ha  
 主要工種 : 平成24年度  
 谷止工 1基、護岸工  
 平成25年度  
 山腹工

概要

山腹崩壊によって土砂が流出し、不安定な土砂が堆積しているため、谷止工と護岸工により溪床・溪岸を安定させ、崩壊地は山腹工により斜面を安定させ、森林に復旧します。

○位置



○復旧状況

凡 例	
<span style="background-color: green; width: 20px; height: 10px; display: inline-block;"></span>	既設
<span style="background-color: red; width: 20px; height: 10px; display: inline-block;"></span>	H25予定箇所
<span style="background-color: yellow; width: 20px; height: 10px; display: inline-block;"></span>	次年度以降計画

第2号谷止工 完成状況

護岸工 完成状況

崩壊地

H25施工箇所

木製土留工 完成状況

山天地区

平成25年12月現在

○概要

- 場所 : 十津川村山天
- 崩壊地面積 : 1.41ha
- 主要工種 : 平成24年度  
谷止工 3基、山腹工  
平成25年度  
山腹工

概要

山腹崩壊地の下部に堆積している不安定な土砂を谷止工で安定させ、崩壊地は山腹工により斜面を安定させ、森林に復旧します。

○位置



○復旧状況

凡 例	
<span style="color: green;">■</span>	既設
<span style="color: red;">■</span>	H25予定箇所
<span style="color: yellow;">■</span>	次年度以降計画

神納川

県道

第5号谷止工 完成状況

2号崩壊地

H25施工箇所

1号崩壊地

山天集落

村道

山腹工 完成状況

第2号谷止工 完成状況

山腹工 完成状況

第1号谷止工 完成状況

五百瀬地区(1号地)

○復旧状況

平成25年12月現在

○概要

場所 : 十津川村五百瀬

崩壊地面積 : 0.47ha

主要工種 : 平成24年度  
山腹工  
平成25年度  
山腹工

概要

山腹崩壊斜面の拡大及び土砂流出を防ぐため、山腹工により斜面を固定し、早期の地盤の安定を図ります。



○位置



山腹工 完成状況



施工箇所下部状況



折立地区

○概要

場所 : 十津川村折立  
 崩壊地面積 : 2.36ha  
 主要工種 : 平成24年度 山腹工  
 平成25年度 山腹工

概要

山腹崩壊によって土砂が流出し、不安定な土砂が堆積しているため、山腹工により斜面を安定させ、森林に復旧します。

○位置



○復旧状況

凡 例	
<span style="color: green;">■</span>	既設
<span style="color: red;">■</span>	H25予定箇所
<span style="color: yellow;">■</span>	次年度以降計画



NO.1、NO.2土留工完成状況



仮設橋設置状況

野尻地区

平成25年12月現在

○概要

- 場所 : 十津川村野尻
- 崩壊地面積 : 20.44ha
- 主要工種 : 平成24年度  
谷止工 2基  
平成24年度  
谷止工 1基

概要

山腹崩壊によって土砂が流出し、不安定な土砂が堆積しているため、谷止工により溪床を安定させ、崩壊地は山腹工により斜面を安定させ、森林に復旧します。

○位置



○復旧状況

凡 例	
<span style="display:inline-block; width:15px; height:10px; background-color:green;"></span>	既設
<span style="display:inline-block; width:15px; height:10px; background-color:red;"></span>	H25予定箇所
<span style="display:inline-block; width:15px; height:10px; background-color:yellow;"></span>	次年度以降計画



崩壊地上部 落石防止工 施工状況



第1号谷止工 施工状況

五百瀬地区(2号地)

〇復旧状況

平成25年12月現在

〇概要

場所 : 十津川村五百瀬

崩壊地面積 : 3.84ha

主要工種 : 平成24年度  
谷止工 3基  
平成25年度  
山腹工

概要

山腹崩壊地の下部に堆積している不安定な土砂を谷止工で安定させ、崩壊地は山腹工により斜面を安定させ、森林に復旧します。

〇位置



山腹工 施工状況



第4号谷止工完成状況



第3号谷止工完成状況



第2号谷止工完成状況

濁谷地区

平成25年12月現在

○概要

場所 : 十津川村宇宮原  
 崩壊地面積 : 16.5ha  
 主要工種 : 平成25年度  
 谷止工 1基、山腹工

概要

山腹崩壊地の下部に堆積している不安定な土砂を谷止工で安定させ、崩壊地は山腹工により斜面を安定させ、森林に復旧します。

○位置



○復旧状況

凡 例	
<span style="color: red;">■</span>	H25予定箇所
<span style="color: yellow;">■</span>	次年度以降計画



第1号谷止工 第1リフト 完成状況

山崎谷地区

○概要

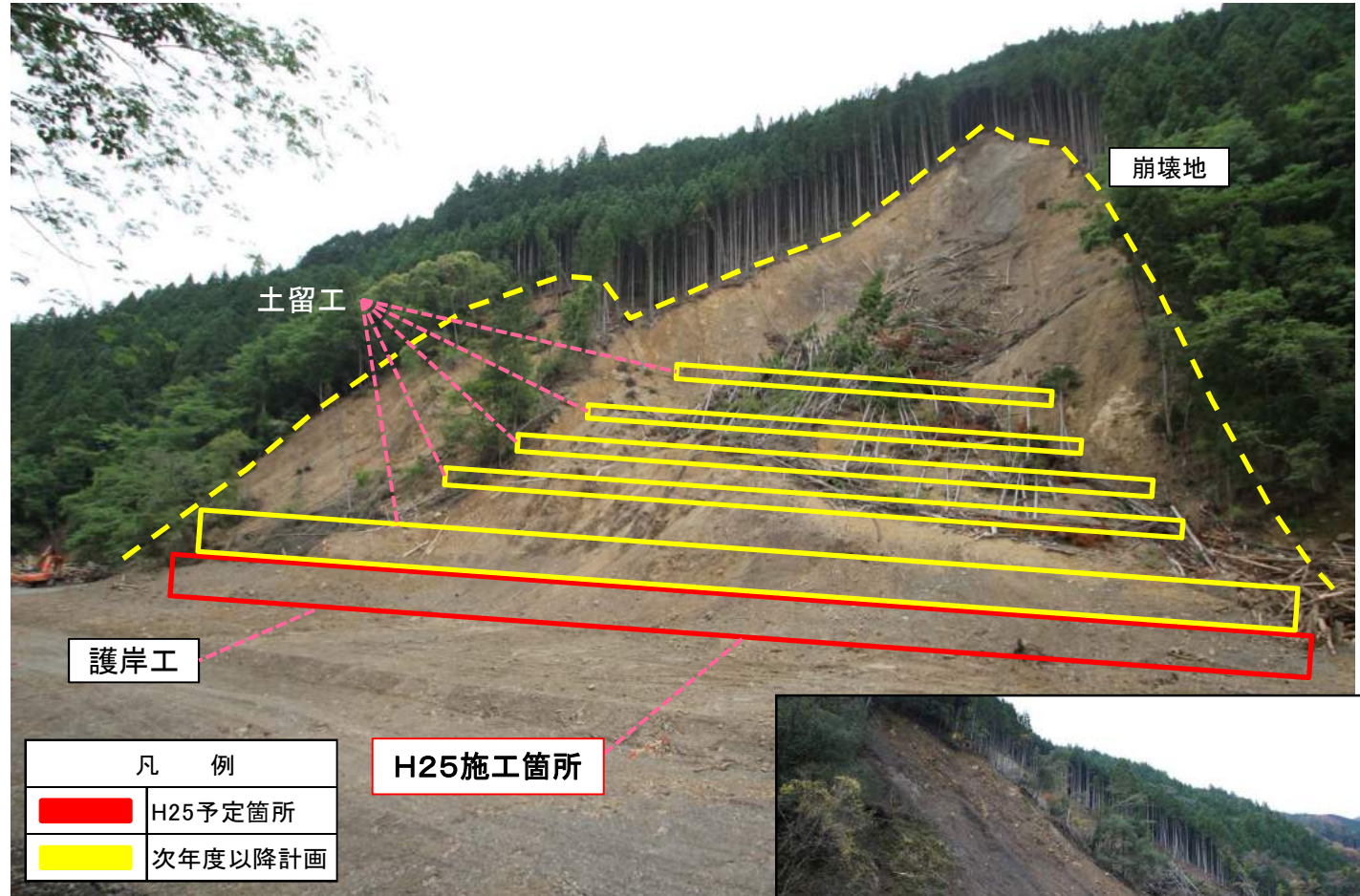
場所 : 十津川村山崎  
 崩壊地面積 : 1.67ha  
 主要工種 : 平成25年度  
 護岸工、山腹工

概要  
 山腹崩壊によって土砂が流出し、不安定な土砂が堆積していることから、護岸工と山腹工により山腹斜面を安定させ、森林に復旧します。

○位置



○復旧状況



凡 例	
<span style="display:inline-block; width:15px; height:10px; background-color:red; border:1px solid black;"></span>	H25予定箇所
<span style="display:inline-block; width:15px; height:10px; background-color:yellow; border:1px solid black;"></span>	次年度以降計画



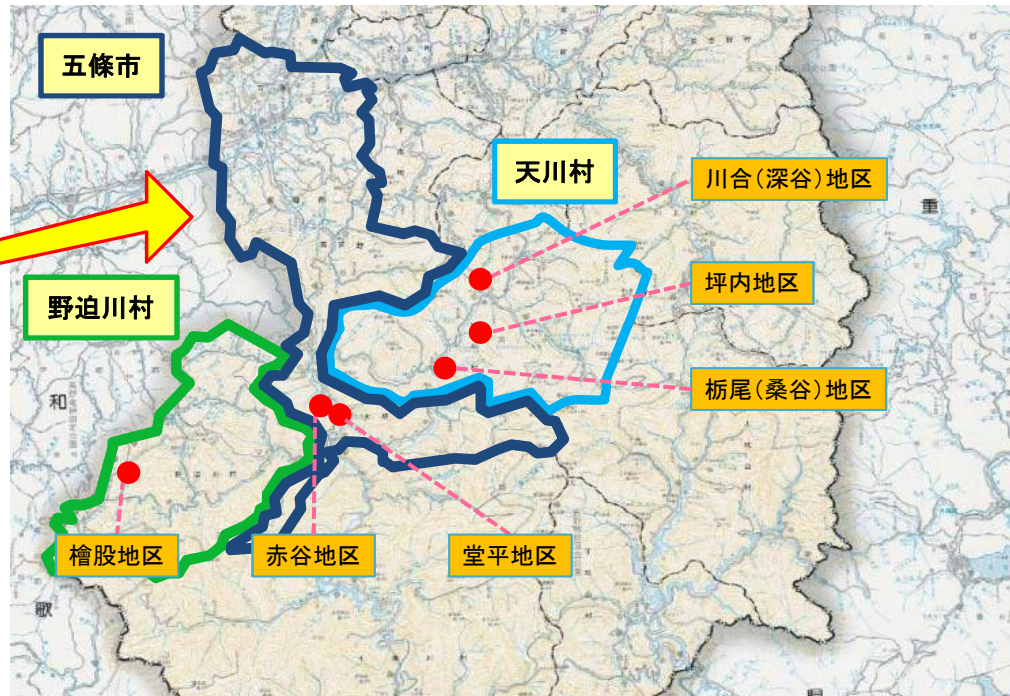
護岸工 施工状況

# 平成23年 紀伊半島大水害 林野庁民有林直轄治山事業(近畿中国森林管理局 奈良森林管理事務所)

## ○工事概要 (五條市・天川村・野迫川村)

平成23年9月の台風12号、15号の災害により、紀伊半島に甚大な被害が発生しました。奈良県では南部を中心に被害が発生し、十津川村以外にも、五條市や天川村、野迫川村で多数の崩壊地が確認されました。近畿中国森林管理局奈良森林管理事務所では、被災地を早期に復旧するため、平成25年度は五條市・天川村・野迫川村において、6箇所<sup>①</sup>で民有林直轄治山事業を実施します。

### 奈良森林管理事務所管轄区域



川合(深谷)地区 (被災直後)  
・崩壊規模 0.54ha  
・対策: 山腹工



檜股地区 (被災直後)  
・崩壊規模 2.3ha  
・対策: 谷止工及び山腹工



赤谷地区 (被災直後)  
・崩壊規模 24.9ha  
・対策: 山腹工



堂平地区 (被災直後)  
・地すべり兆候の規模 4.0ha  
・対策: アンカー工



栃尾(桑谷)地区 (被災直後)  
・崩壊規模 1.5ha  
・対策: 谷止工



坪内地区 (被災直後)  
・崩壊規模 4.3ha  
・対策: 床固工

川合地区

平成25年12月現在

○概要

- 場所 : 天川村川合深谷  
 崩壊地面積 : 0.54ha  
 主要工種 : 平成24年度 山腹工  
 平成25年度 山腹工

概要

山腹崩壊によって土砂が流出し、不安定な土砂が堆積しているため、山腹工により斜面を安定させ、森林に復旧します。

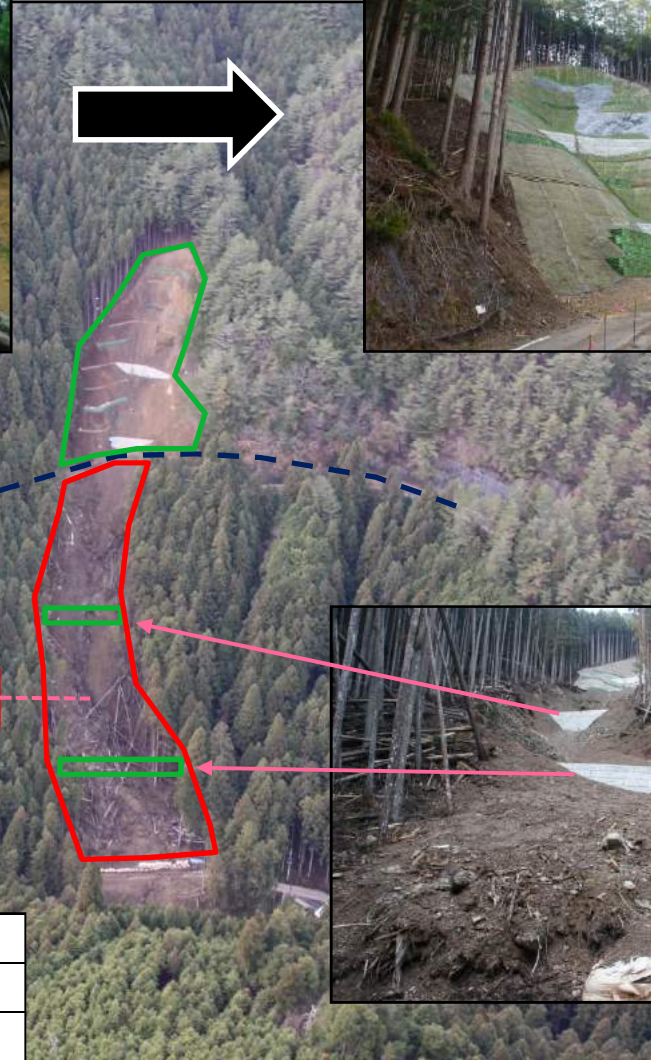
○位置



○復旧状況



施工前の状況  
(村道上部)



村道

H25施工中

凡 例	
<span style="color: green;">■</span>	既設
<span style="color: red;">■</span>	H25予定箇所



施工後の状況  
(村道上部)



施工状況  
(村道下部)

坪内地区

平成25年12月現在

○概要

- 場所 : 天川村坪内
- 崩壊地面積 : 4.30ha
- 主要工種 : 平成24年度  
床固工1基、護岸工  
平成25年度  
床固工1基、護岸工  
山腹工

概要  
山腹崩壊地の下部に堆積している不安定な土砂を床固工で安定させ、崩壊地は山腹工により斜面を安定させ、森林に復旧します。

○位置



○復旧状況

H25施工箇所

山腹工

護岸工

第2号床固工 第1号床固工

凡 例	
<span style="color: green;">■</span>	既設
<span style="color: red;">■</span>	H25予定箇所
<span style="color: yellow;">■</span>	次年度以降計画



被災当時の状況



第1号床固工、護岸工 完成状況



栃尾地区

平成25年12月現在

○概要

- 場所 : 天川村栃尾桑谷
- 崩壊地面積 : 1.50ha
- 主要工種 : 平成24年度  
谷止工 1基  
平成25年度  
谷止工 2基

概要

山腹崩壊地の下部に堆積している不安定な土砂を谷止工で安定させ、崩壊地は山腹工により斜面を安定させ、森林に復旧します。

○位置



○復旧状況

凡 例	
<span style="color: green;">■</span>	既設
<span style="color: red;">■</span>	H25予定箇所
<span style="color: yellow;">■</span>	次年度以降計画



第1号谷止 施工前の状況



第1号谷止 完成状況

赤谷地区

平成25年12月現在

○概要

場所 : 五條市大塔町清水

崩壊地面積 : 24.9ha

主要工種 : 平成25年度  
山腹工

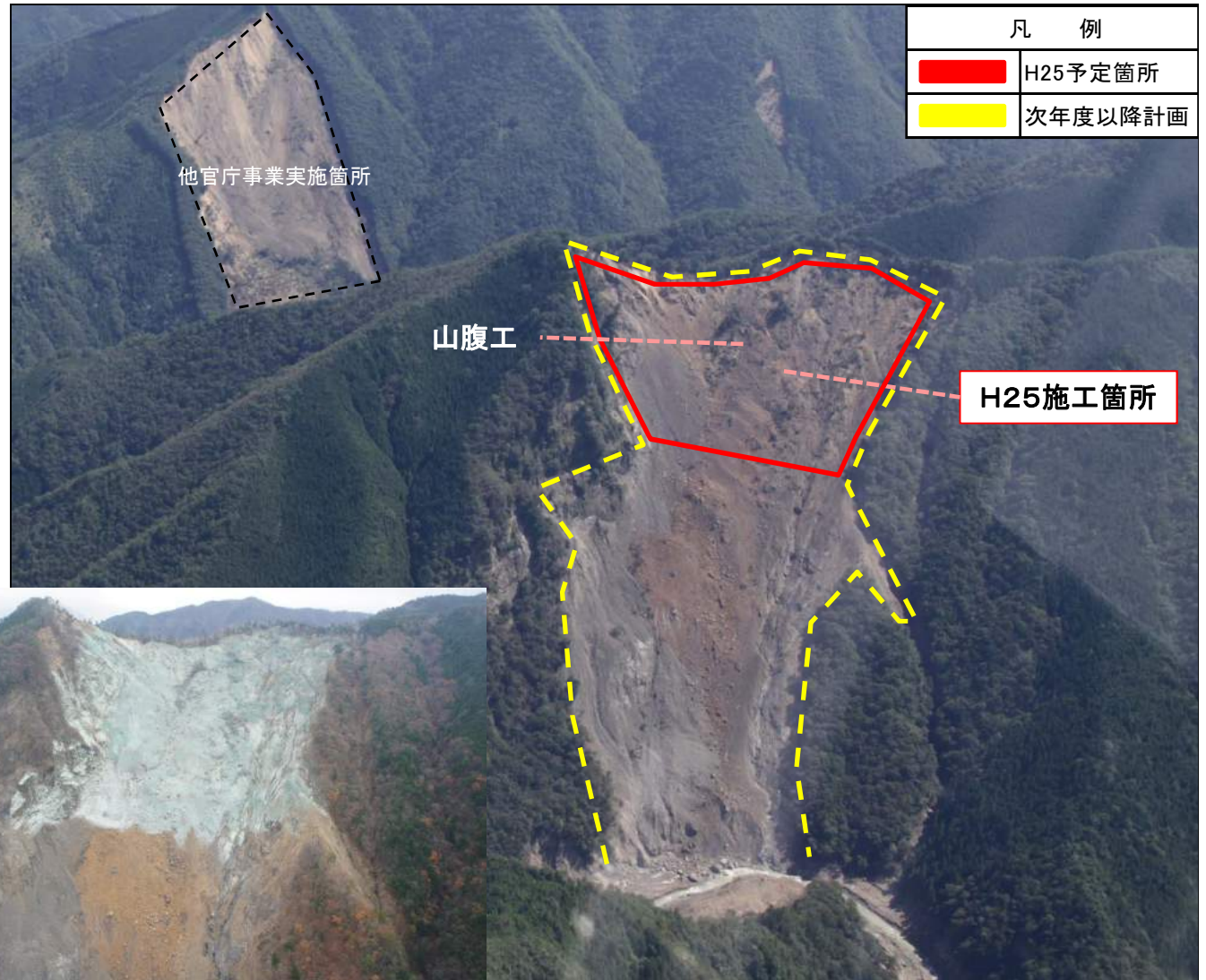
概要

山腹崩壊の拡大及び土砂流出を防ぐため、山腹工により斜面を安定させ、森林に復旧します。

○位置



○復旧状況



航空実播工 完成状況

檜股地区

平成25年12月現在

○概要

場所 : 野迫川村檜股

崩壊地面積 : 2.30ha

主要工種 : 平成24年度  
谷止工 1基  
平成25年度  
流路工、山腹工

概要

山腹崩壊によって不安定な土砂が堆積していることから、谷止工と流路工により溪流を安定させ、崩壊地は山腹工により斜面を安定させ、森林に復旧します。

○位置



○復旧状況



凡 例	
<span style="display:inline-block; width:15px; height:10px; background-color:green;"></span>	既設
<span style="display:inline-block; width:15px; height:10px; background-color:red;"></span>	H25予定箇所
<span style="display:inline-block; width:15px; height:10px; background-color:yellow;"></span>	次年度以降計画



鋼製砕土留工 完成状況



流路工 完成状況

堂平地区

平成25年12月現在

○概要

場所 : 五條市大塔町堂平

地すべり兆候面積 : 4.00ha

主要工種 : 平成24年度  
アンカー工  
排水ボーリング  
平成25年度  
アンカー工  
排水ボーリング

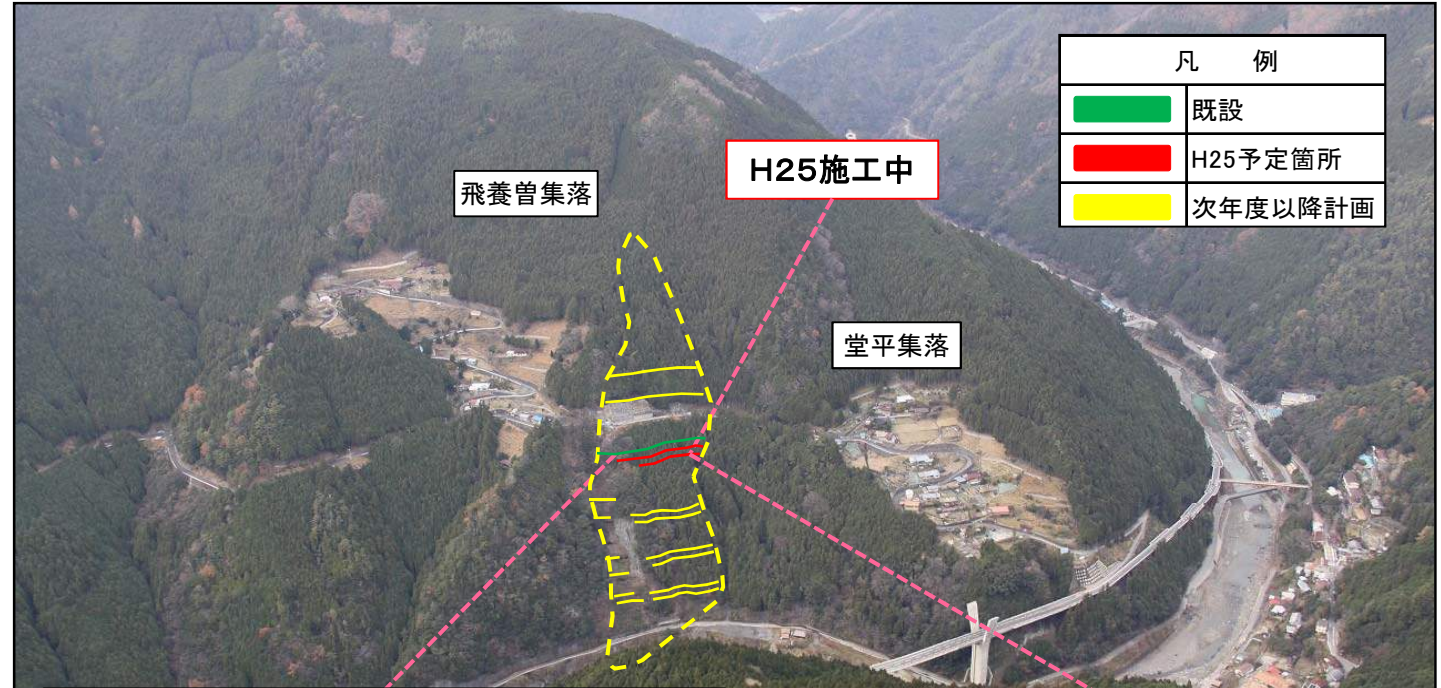
概要

道路等に地すべりの兆候が見られるため、アンカー工及び排水ボーリング工により、地すべり土塊の安定化を図ります。

○位置



○復旧状況



アンカー工 1期工事完成状況



アンカー工 2期工事施工状況

五百瀬地区(1号地)

○復旧状況

平成25年12月現在

○概要

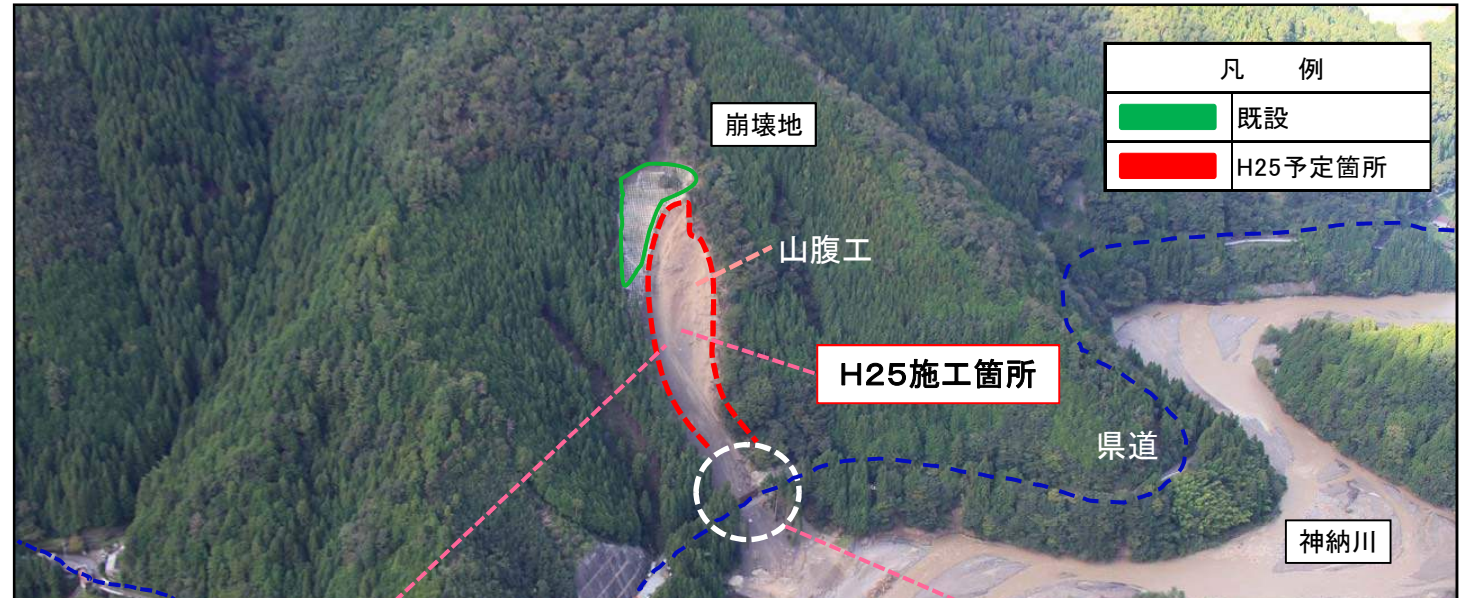
場所 : 十津川村五百瀬

崩壊地面積 : 0.47ha

主要工種 : 平成24年度  
山腹工  
平成25年度  
山腹工

概要

山腹崩壊斜面の拡大及び土砂流出を防ぐため、山腹工により斜面を固定し、早期の地盤の安定を図ります。



○位置



山腹工 完成状況



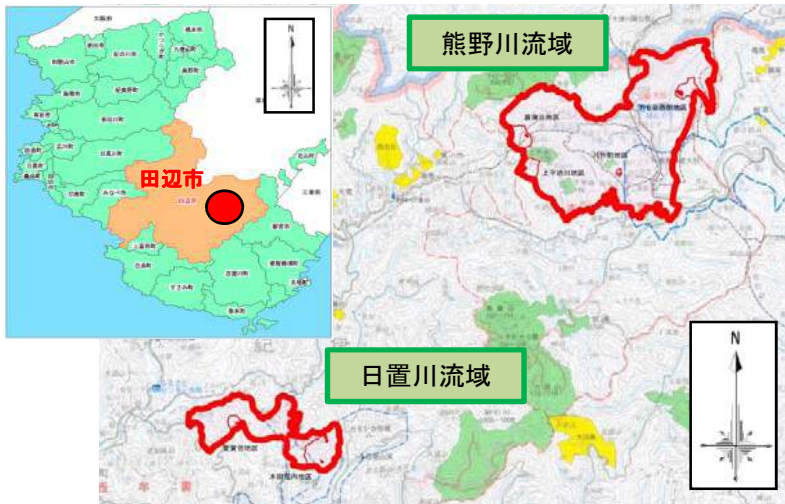
施工箇所下部状況

# 紀伊田辺地区民有林直轄治山事業(平成25年度新規)

本地区は、和歌山県田辺市に位置し、平成23年台風12号の影響により大規模な山腹崩壊とそれに伴う土石流が発生した。これにより、道路が寸断され人家に被害を及ぼすとともに、世界遺産である熊野古道も被災するなど、甚大な被害が発生している。

崩壊地の拡大や土石流の再発を防ぐことにより下流域の民生の安定を図るために、荒廃した山腹・溪流を治山事業により復旧・整備する必要があるが、災害の規模が大きく、かつ復旧には高度な技術が必要であることから、和歌山県知事からの要請も踏まえ、民有林直轄治山事業による復旧・整備に着手(H24補正予算より新規着手)。

○事業計画期間:平成24年～平成34年 全体計画額:5,550百万円 事業内容:治山ダム41基、山腹工17.27ha 保全対象:人家91戸、国道2.1km等



下モ谷西側(しもたににしがわ)地区



愛賀合(あいがごう)地区



菖蒲谷(しょうぶだに)地区



保全対象



崩壊状況



崩壊状況



溪流荒廃状況



被災状況



# 紀伊田辺地区民有林直轄治山事業(平成25年度新規)

## 全体計画位置図

事業内容等

- 事業期間:平成25年度～平成34年度(10年間)
- 主な事業内容と数量:溪間工:治山ダム41基、山腹工17.27ha  
全体計画事業費: 5,550,000千円

施工箇所:和歌山県田辺市



## 位置図



# 平成23年 紀伊半島大水害 林野庁民有林直轄治山事業(近畿中国森林管理局 和歌山森林管理署)

平成25年12月現在

かみ へいじ がわ

## 上平治川 区域

### ○被災箇所 全体図

被害概要:斜面長約390m、幅約200mの崩壊が発生。崩壊地内に存する市道武住谷線が崩落するなどの被害が発生し、下流1.2kmにわたり土砂が流出した。





# 平成23年 紀伊半島大水害 林野庁民有林直轄治山事業(近畿中国森林管理局 和歌山森林管理署)

平成25年12月現在

かみ へいじ がわ

## 上平治川 区域

### ○平成25年度の工事概要

場所 : 田辺市本宮町皆地  
上平治川

崩壊地面積 : 6.26ha

主要工種 : 平成25年度  
谷止工、山腹工

#### 概要

上流溪流内に巨石や倒木などが多量に存在しているため、最下流にスリット式谷止工を施工し、崩壊地は山腹工により崩壊斜面を安定させ、森林に復旧します。

### ○位置



### ○復旧状況



① 谷止工施工前の状況



現在の状況(左岸施工中)

# 平成23年 紀伊半島大水害 林野庁民有林直轄治山事業(近畿中国森林管理局 和歌山森林管理署)

平成25年12月現在

しょうぶ だに

## 菖蒲谷 区域

### ○被災箇所の全体図

被害概要: 斜面長約170m、幅約60mの崩壊が発生。崩壊地内に存する世界遺産熊野古道等が被災。



山腹崩壊地の状況



保全対象: 世界遺産 熊野古道<赤線部>



市道 龍神本宮線

山腹崩壊地

延長157m

世界遺産 熊野古道(被災)

保全対象

土石・流木等堆積状況

しょうぶ だに

## 菖蒲谷 区域

### ○平成25年度の工事概要

場所 : 田辺市本宮町三越菖蒲谷

崩壊地面積 : 0.90ha

主要工種 : 平成25年度  
谷止工 2基

#### 概要

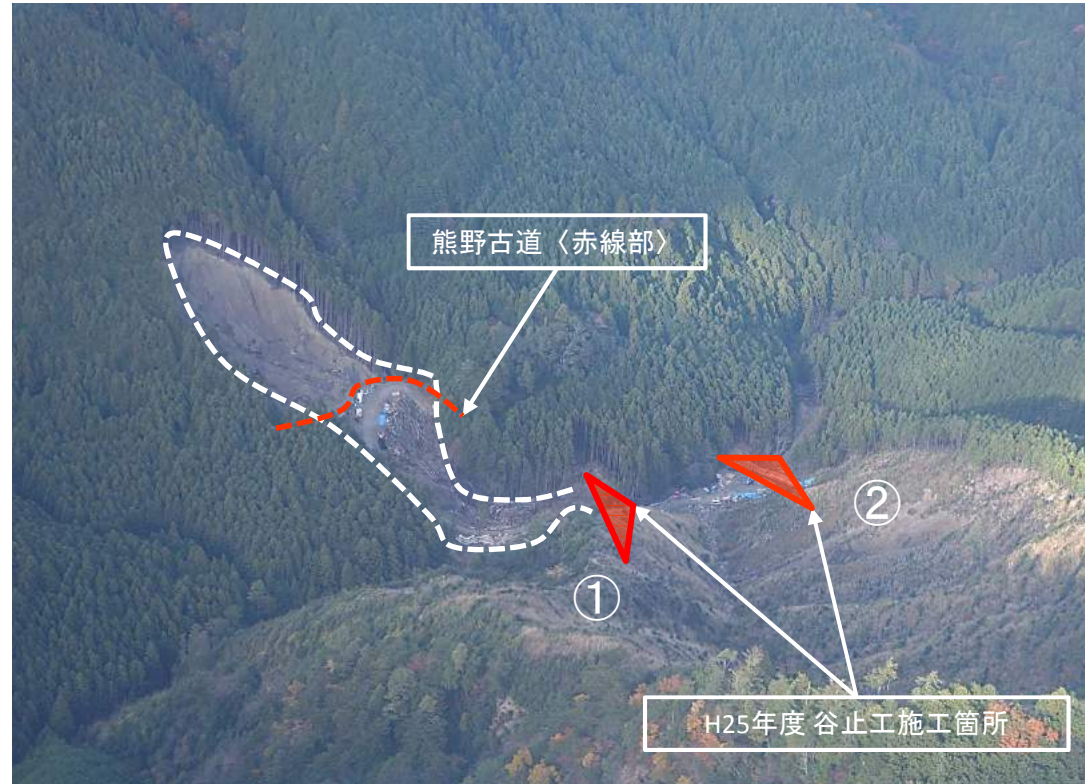
山腹崩壊地の下部に堆積している不安定な土砂を谷止工で安定させ、崩壊地は山腹工により斜面を安定させ、森林に復旧します。

なお、当該施工箇所は世界遺産の熊野古道があるため、和歌山県とも調整しながら進めています。

### ○位置



### ○復旧状況



# 平成23年 紀伊半島大水害 林野庁民有林直轄治山事業(近畿中国森林管理局 和歌山森林管理署)

平成25年12月現在

はっしょうまえ

## 八 升 前 区 域

被害概要:斜面長約140m、幅約50mの崩壊が発生。土砂流出により市道湯峯支線が寸断するなどの被害が発生。

### ○被災箇所 全体図



はっ しょう まえ

## 八 升 前 区 域

### ○平成25年度の工事概要

場所 : 田辺市本宮町湯峰  
八升前

崩壊地面積 : 0.75ha

主要工種 : 平成25年度  
谷止工 3基、山腹工

#### 概要

山腹崩壊地の下部に堆積している不安定な土砂を谷止工で安定させ、崩壊地は山腹工により斜面を安定させ、森林に復旧します。

### ○位置



### ○復旧状況



# 平成23年 紀伊半島大水害 林野庁民有林直轄治山事業(近畿中国森林管理局 和歌山森林管理署)

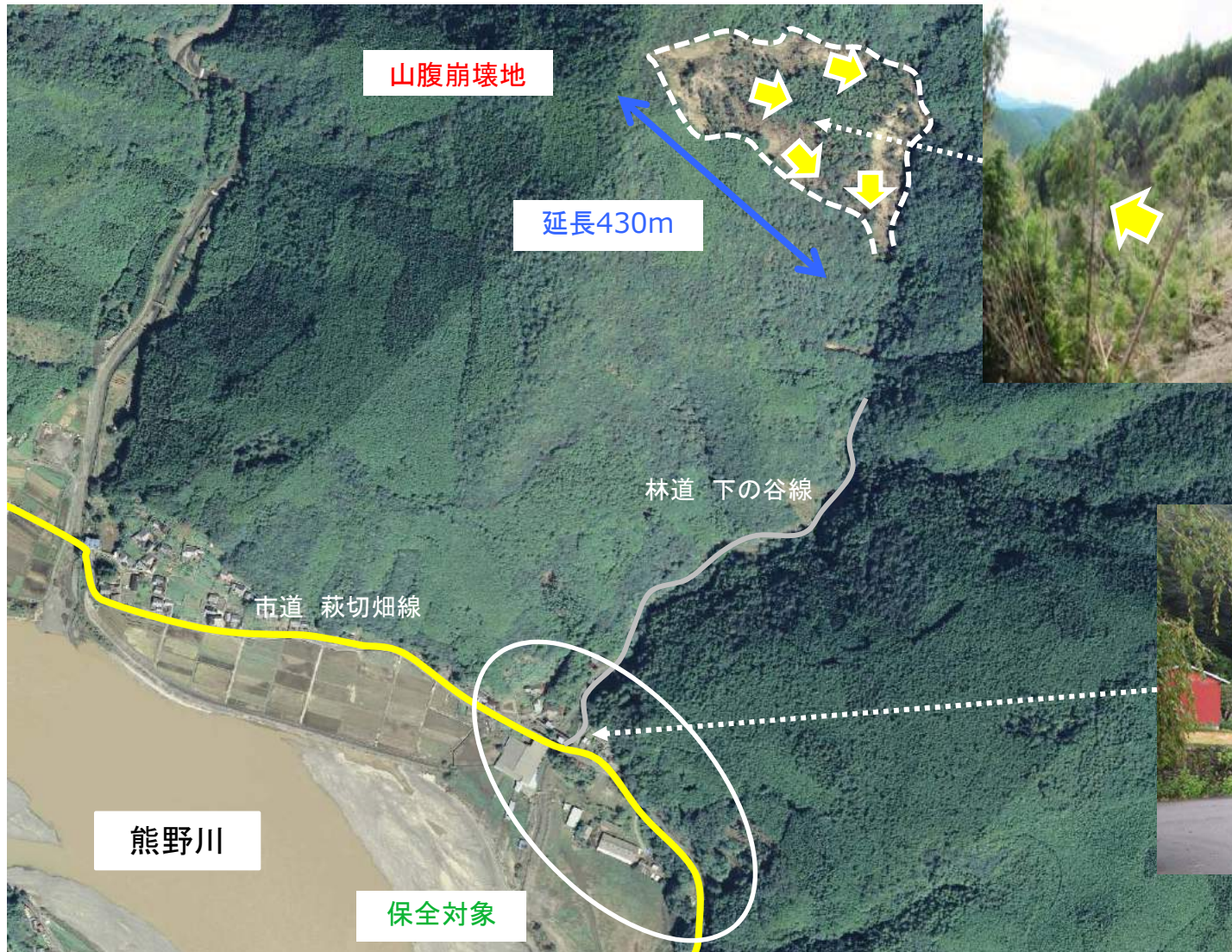
平成25年12月現在

しも たに にしがわ

## 下モ谷西側区域

被害概要: 斜面長約320m、幅約180mの崩壊が発生。土砂流出により市道萩切畑線が寸断するなどの被害が発生。

### ○被災箇所の全体図



山腹崩壊地の状況



保全対象(人家、市道など)

しも たに にしがわ

## 下モ谷西側 区域

### ○平成25年度の工事概要

場所 : 田辺市本宮町上切原  
下モ谷西側

崩壊地面積 : 5.40ha

主要工種 : 平成25年度  
谷止工 1基

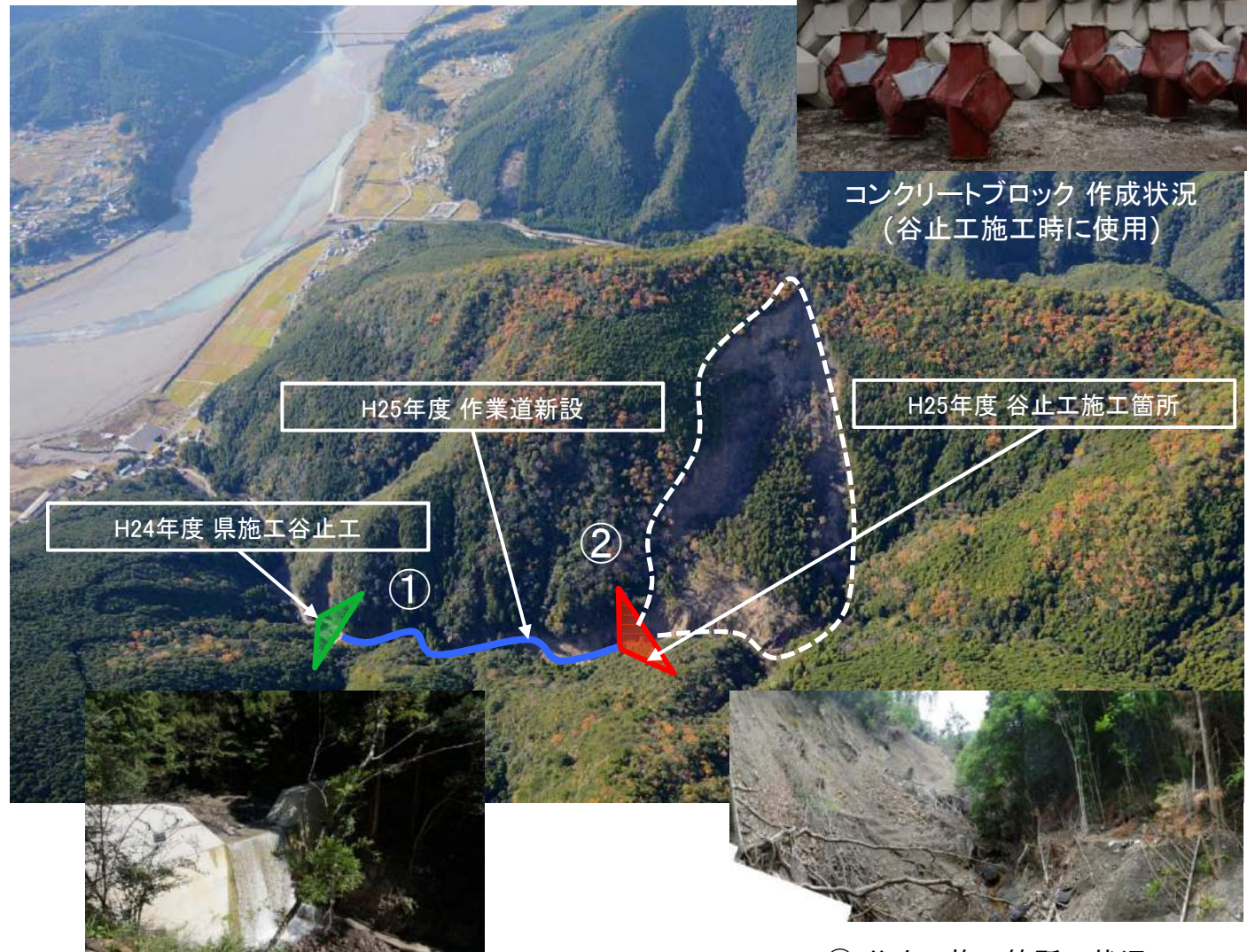
#### 概要

山腹崩壊地の下部に堆積している不安定な土砂を谷止工で安定させ、崩壊地は山腹工により斜面を安定させ、森林に復旧します。

### ○位置



### ○全体図と復旧状況



① 県施工谷止の状況

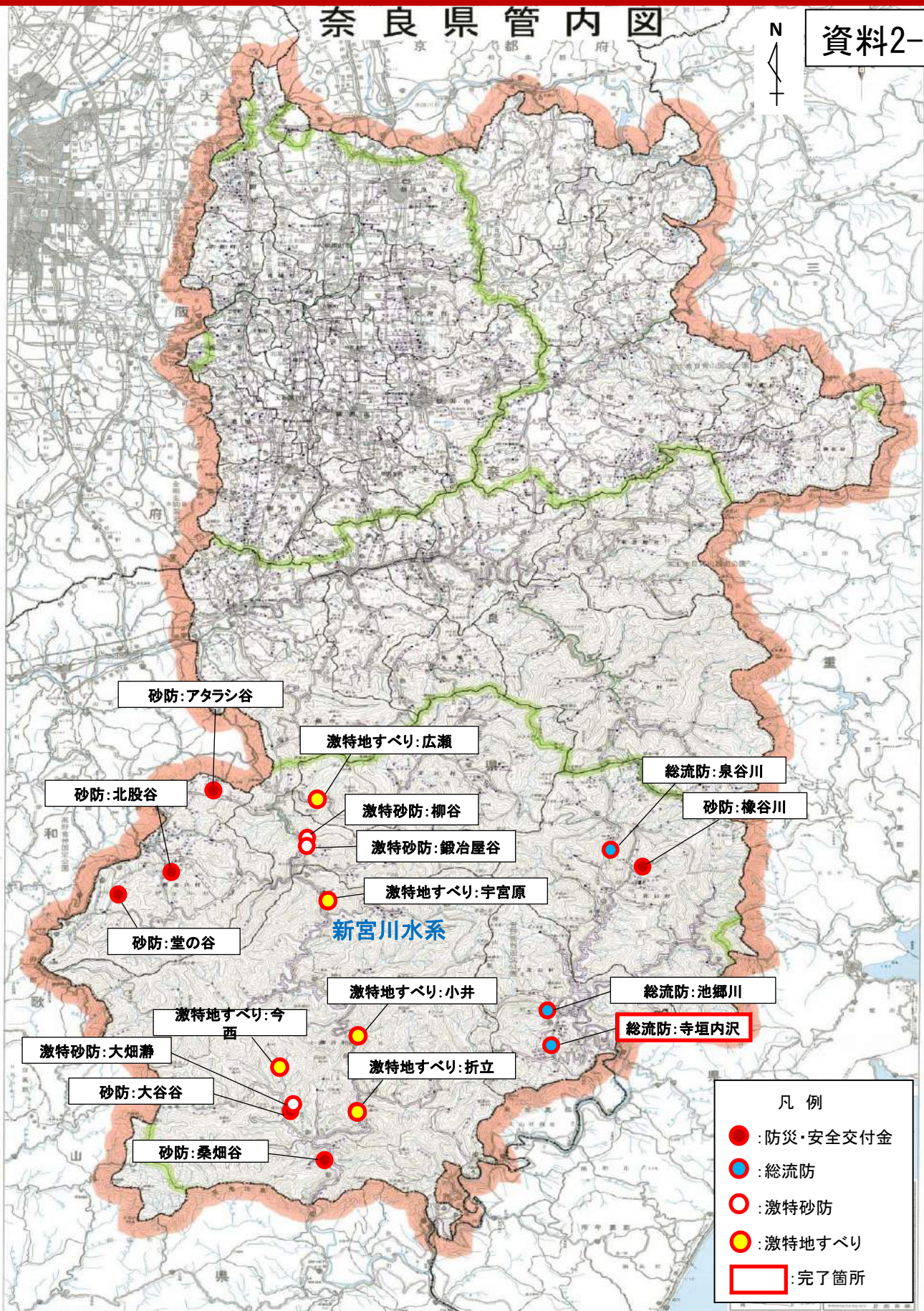
② 谷止工施工箇所の状況

# 熊野川流域における砂防・地すべり事業 位置図

奈良県 砂防課

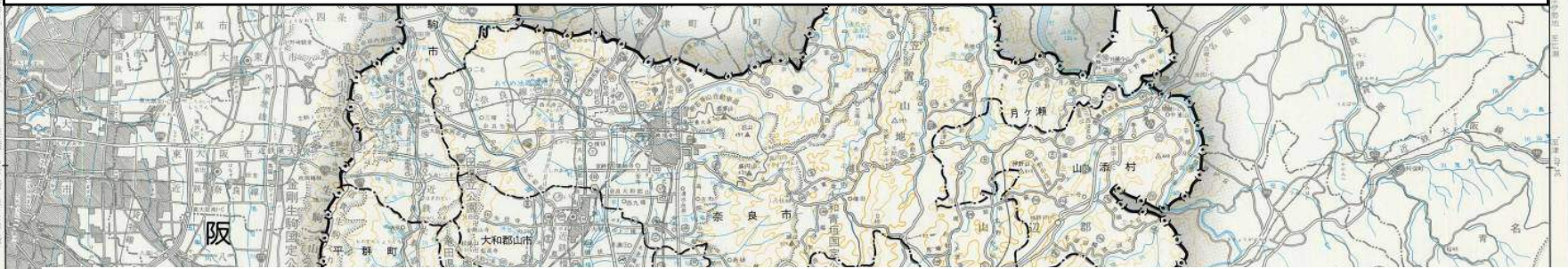
## 奈良県管内図

資料2-2





# 奈良県の熊野川流域での治山事業の計画箇所



## 紀伊半島大水害による山地災害への対応状況

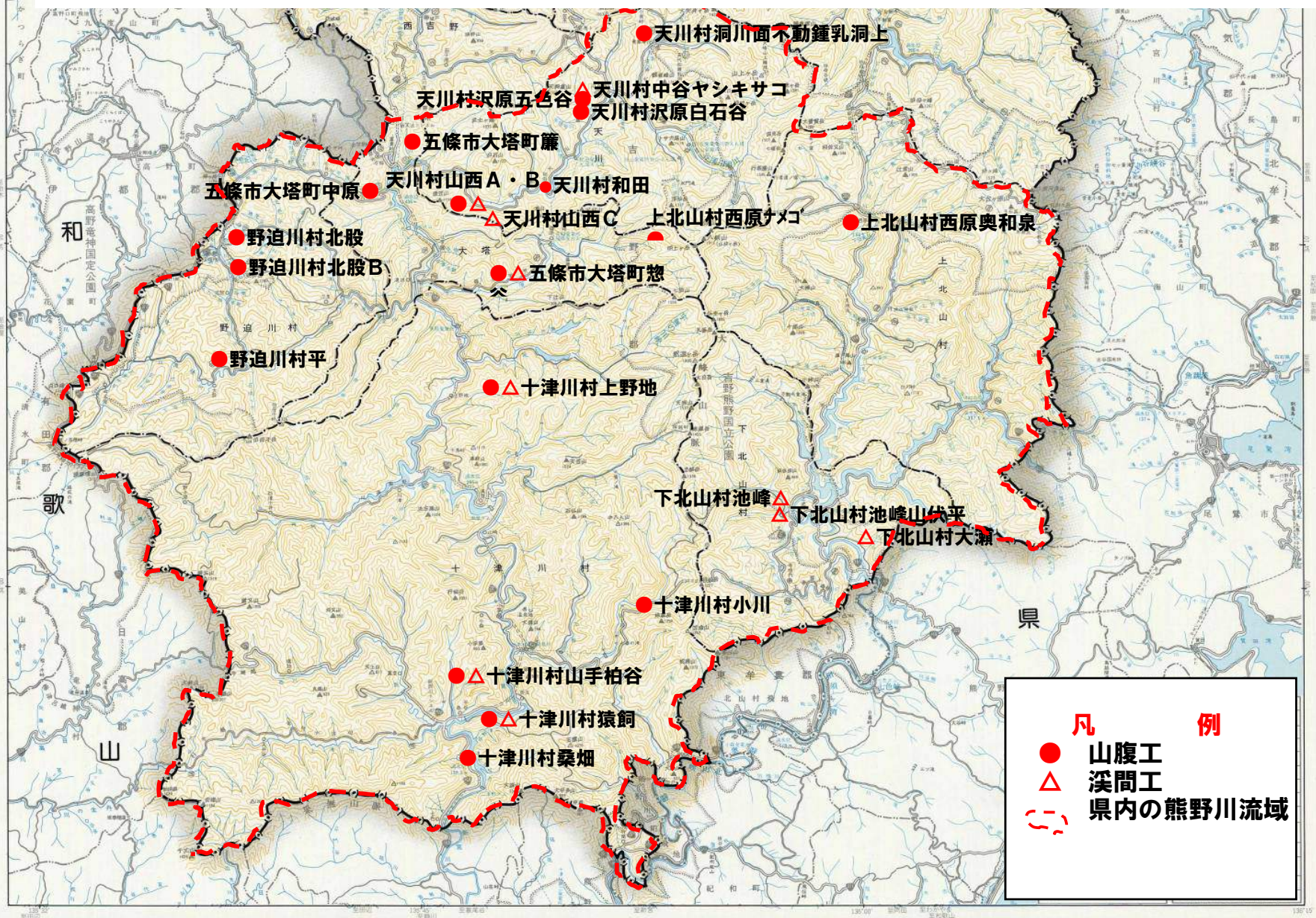
(H25.11末現在 奈良県森林整備課)

○これまでの奈良県の県営治山事業による山地災害の対応

『H23補正予算＋H24当初予算＋H24補正予算＋H25当初予算』での対応箇所

事業別	箇所数	H25.11末の進捗状況		
		設計・公告中	事業施工中	事業完了箇所
県営事業箇所	50	2	36	12
うち熊野川流域箇所	23	0	18	5

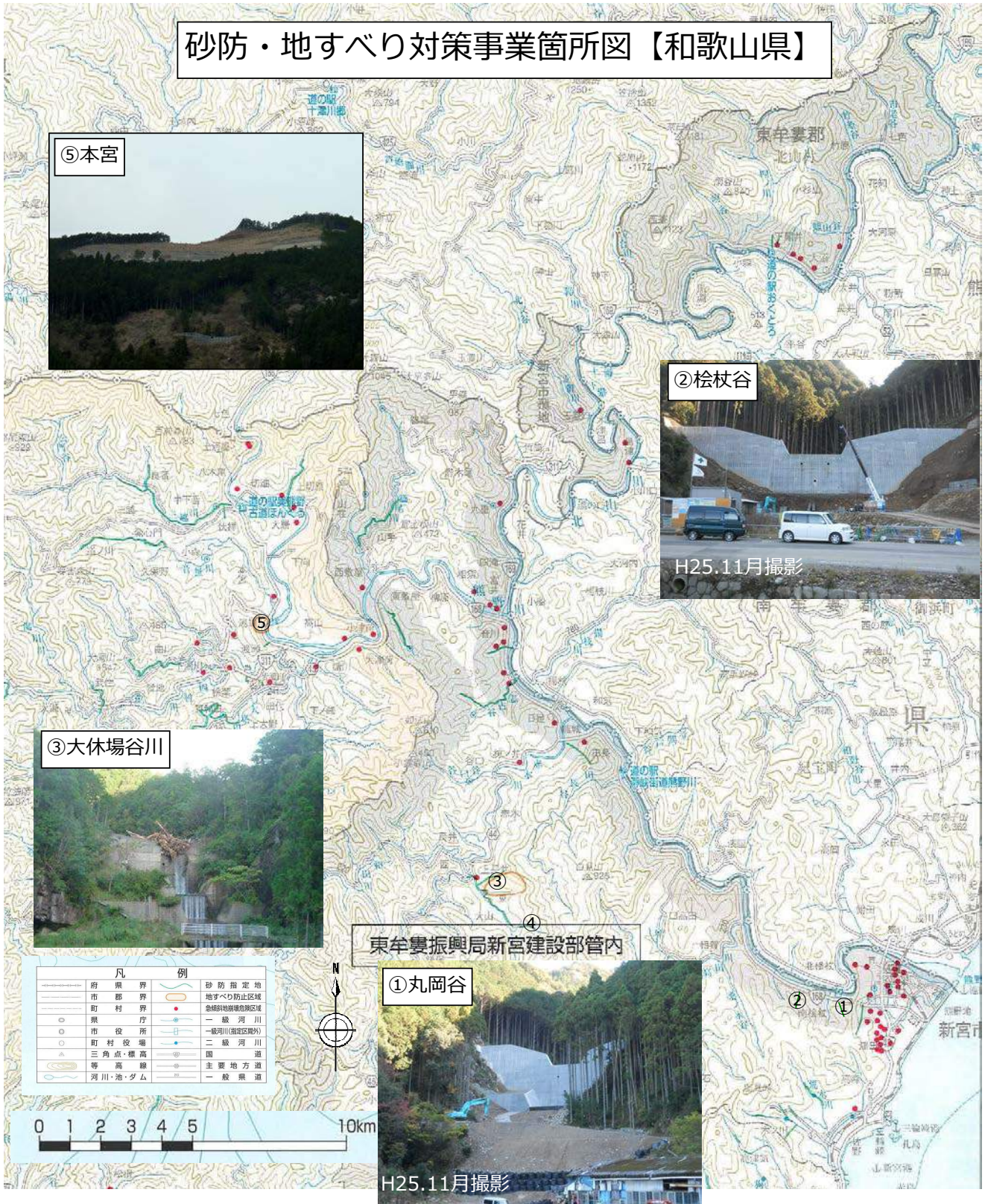
※熊野川流域市村（＝五條市大塔町、天川村、野迫川村、十津川村、下北山村、上北山村）



**凡 例**

- 山腹工
- △ 溪間工
- 県内の熊野川流域

## 砂防・地すべり対策事業箇所図【和歌山県】



番号	箇所名	事業箇所	事業種別	計画期間	事業概要	備考
①	丸岡谷	新宮市 南桜杖	砂防	H23~H26	えん堤工、溪流保全工	H23台風12号災害、えん堤完了
②	桜杖谷	新宮市 南桜杖	砂防	H23~H26	えん堤工、溪流保全工	H23台風12号災害、えん堤完了
③	大休場谷川	新宮市 熊野川町東	砂防	H24~H27	えん堤工	(進入路工事中)
④	東の川	新宮市 熊野川町上長井	砂防	H24~H25	えん堤工(補強)	(補強工事中)
⑤	本宮	田辺市 本宮町本宮	地すべり	H15~H26	排土工、集水井工、法面工	排土工、集水井工、完了

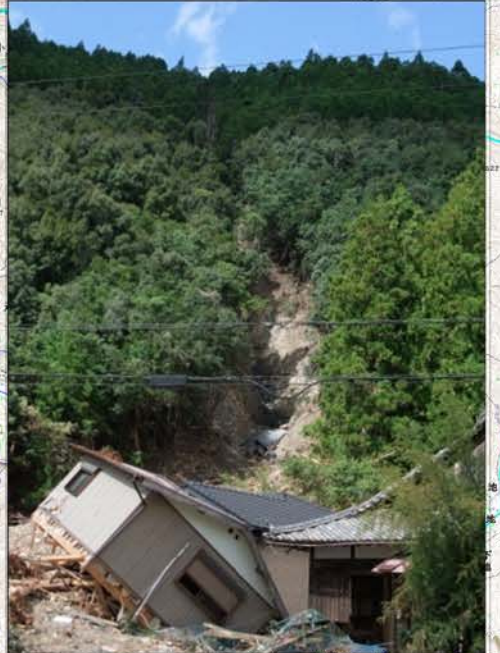
# 熊野川流域に係る治山事業の取組 (紀伊半島大水害)

番号	箇所名	進捗状況
1	新宮市 南桧枝 土ノ河	着手済
2	新宮市 南桧枝	完成
3	新宮市 南桧枝 助屋敷	
4	新宮市 佐野 切杭	着手済
5	新宮市 木ノ川 立石	着手済
6	新宮市 木ノ川 児児原	完成
7	新宮市 相賀	
8	新宮市 高田	
9	新宮市 高田 葛藪	
10	新宮市 相賀	着手済
11	新宮市 高田 口高田	
12	新宮市 高田 下陰地	
13	新宮市熊野川町 田長	完成
14	新宮市熊野川町 赤木 赤木谷	着手済
15	新宮市熊野川町 九重 和田	着手済
16	北山村 竹原	
17	田辺市本宮町 上切原 大上宮	
18	田辺市本宮町 上切原 大上宮	着手済
19	田辺市本宮町 上切原 下モ谷西側	着手済
20	田辺市本宮町 渡瀬 須久茂	
21	田辺市本宮町 桧葉 上三串	
22	田辺市本宮町 静川 倉野	
23	田辺市本宮町 皆地 大森	
24	田辺市本宮町 本宮 口赤井谷	完成
25	田辺市本宮町 久保野 市佐古	
26	田辺市本宮町 湯峰 八升前	着手済
27	田辺市本宮町 伏拝 城栗須	完成
28	田辺市本宮町 一本松 長尾音無	着手済
29	田辺市本宮町 皆地上平治川	
30	田辺市本宮町 皆地上平治川	
31	田辺市本宮町 三越 河端	
32	田辺市本宮町 三越 郷ノ谷陰地	
33	田辺市本宮町 三越 五郎三郎	
34	田辺市本宮町 三越 佛郷谷	
35	田辺市本宮町 三越 五郎三郎	
36	田辺市本宮町 三越 アリノキ谷	
37	田辺市本宮町 三越 葛蒲谷	
38	田辺市本宮町 切畑 西谷垣内	

民有林直轄治山事業

- 平成25年度 実質予算 (H24補正、H25当初)  
事業費：約780,000千円 (21箇所)  
内訳 [ 工事関係：約685,000千円 (12箇所)  
森林整備：約95,000千円 (9箇所)
- 台風12号の山地災害被害箇所：51箇所 (公表数値：H23. 11. 18)  
治山事業：38箇所 (直轄：4箇所含む)  
内訳 [ 自然復旧：3箇所  
他所管：10箇所
- 県・治山事業での取組状況：34箇所 (事業規模：約25億円)
- 平成24年度末 着手箇所 15箇所 (44. 1%)  
[ H23年度：13箇所  
H24年度：2箇所
- 平成24年度末 完了箇所 5箇所 (14. 7%)
- 平成25年度 新規着手箇所 (予定) 6箇所 (21箇所：61. 8%)

被災状況⑤(新宮市熊野川町九重和田)



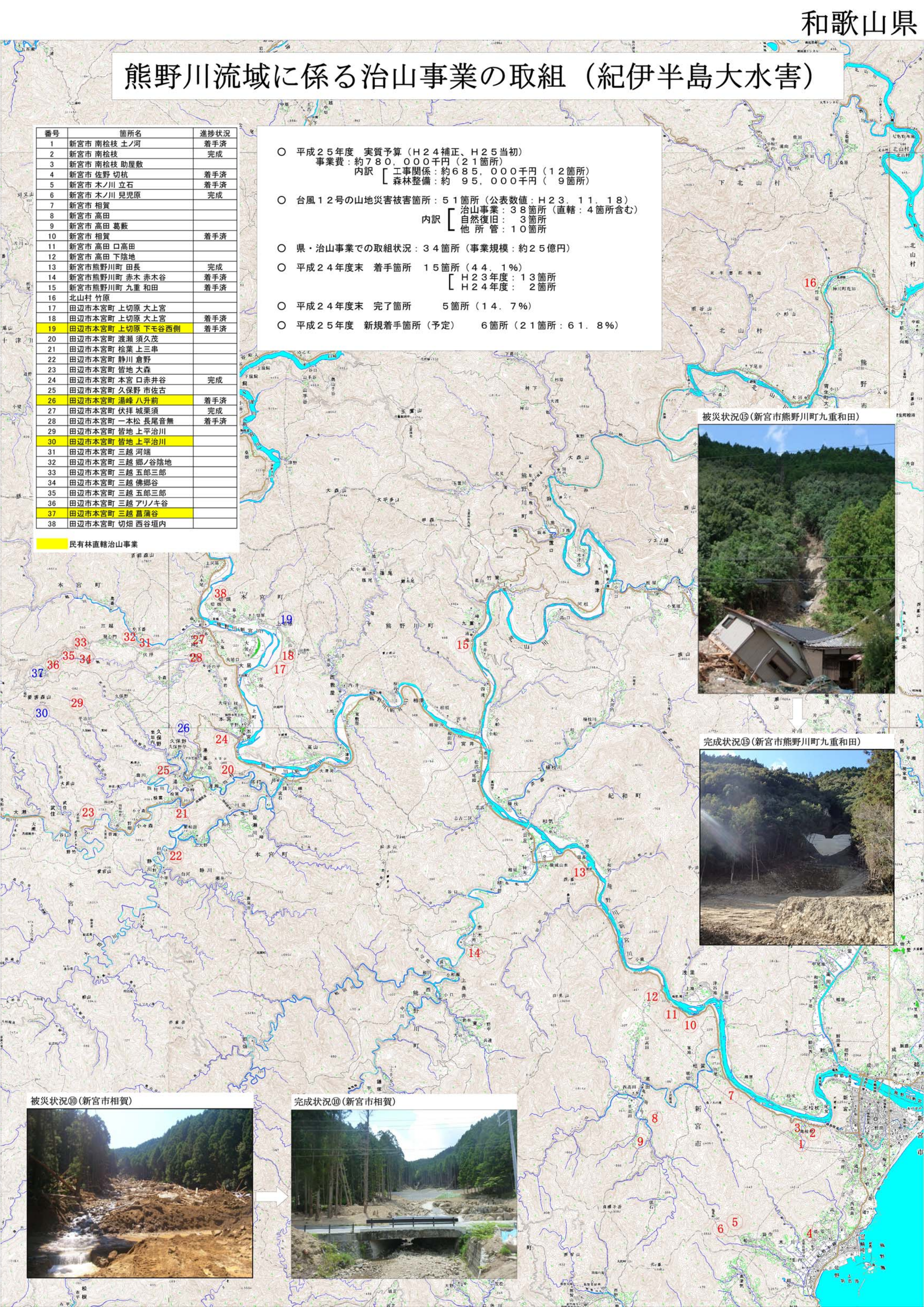
完成状況⑤(新宮市熊野川町九重和田)



被災状況⑩(新宮市相賀)



完成状況⑩(新宮市相賀)



新宮川水系 砂防事業箇所一覧

	溪流名	事業種別	場所	概要	施工状況	効果量(m <sup>3</sup> )	全体事業費(千円)
①	ジャングの谷 <sup>タニ</sup>	砂防事業	紀宝町高岡	堰堤工1基 溪流保全工	施工中	13,000	250,000
②	オオワ <sup>ダ</sup> カワ <sup>カワ</sup> 大和田川	砂防事業	紀宝町浅里	堰堤工4基 溪流保全工	施工中	173,000	662,000
③	ウ <sup>ダ</sup> ク <sup>チ</sup> タニ <sup>カワ</sup> 宇田ノ口谷川	砂防事業	紀宝町高岡	堰堤工1基 溪流保全工	H24完	146,000	650,000
④	ウト <sup>ダニ</sup> 雨東谷	砂防事業	熊野市飛鳥町	堰堤工1基 溪流保全工	測量設計中	10,000	568,000
⑤	キタ <sup>タニ</sup> 北の谷	砂防事業	熊野市飛鳥町	堰堤工1基	施工中	24,000	200,000
⑥	クワ <sup>タニ</sup> ガワ <sup>カワ</sup> 桑谷川	砂防事業	熊野市五郷町	堰堤工4基	施工中	178,000	1,200,000
				合計		544,000	3,530,000

①ジャングの谷(相野谷川支川) H=10.0m,L=77.0m



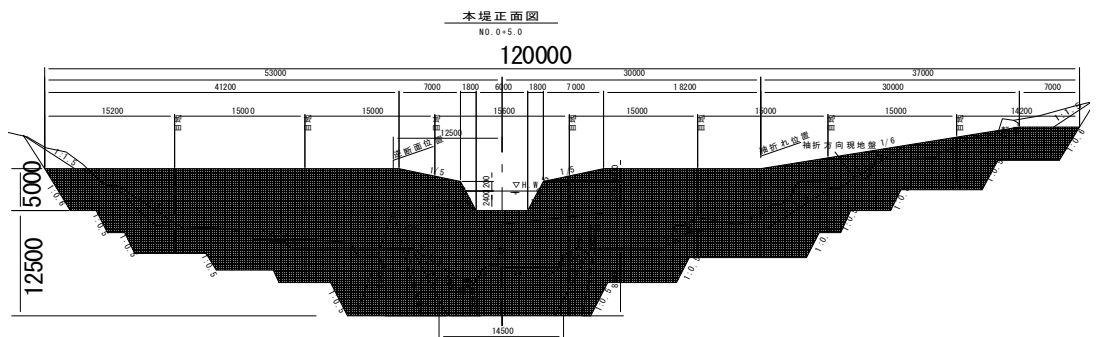
②大和田川(熊野川支川) H=10.0m,L=58.5m



⑥宇田ノ口谷川(相野谷川支川) H=8.0m,L=142.5m



③雨東谷(大又川支川) H=12.5m,L=120.0m



⑤北の谷(大又川支川) H=12.5m,L=85.5m



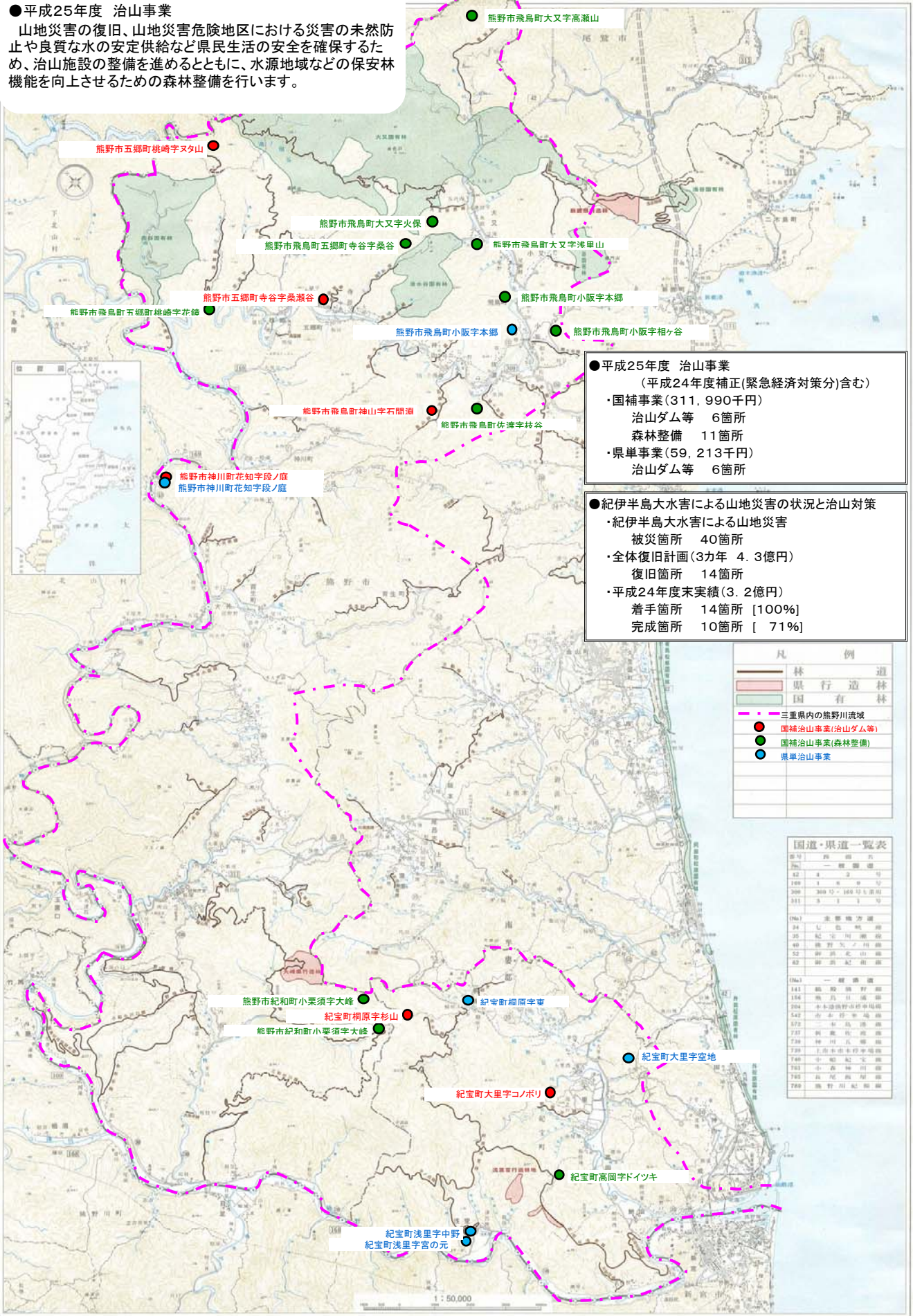
④桑谷川(大又川支川) H=14.5m,L=72.0m



# 三重県の熊野川流域での平成25年度治山事業計画箇所

## ●平成25年度 治山事業

山地災害の復旧、山地災害危険地区における災害の未然防止や良質な水の安定供給など県民生活の安全を確保するため、治山施設の整備を進めるとともに、水源地域などの保安林機能を向上させるための森林整備を行います。



- 平成25年度 治山事業  
(平成24年度補正(緊急経済対策分)含む)
- ・国補事業(311,990千円)  
治山ダム等 6箇所  
森林整備 11箇所
- ・県単事業(59,213千円)  
治山ダム等 6箇所

- 紀伊半島大水害による山地災害の状況と治山対策
- ・紀伊半島大水害による山地災害  
被災箇所 40箇所
- ・全体復旧計画(3カ年 4.3億円)  
復旧箇所 14箇所
- ・平成24年度末実績(3.2億円)  
着手箇所 14箇所 [100%]  
完成箇所 10箇所 [71%]

凡 例

—	林 行 道
—	県 行 道
—	国 有 林
—	三重県内の熊野川流域
●	国補治山事業(治山ダム等)
●	国補治山事業(森林整備)
●	県単治山事業

国道・県道一覧表

番号	路線名	延長(km)
42	四日市線	2.9
169	紀伊半島線	10.0
309	紀伊半島線(紀伊半島)	100.0
311	紀伊半島線(紀伊半島)	3.1
(No.1)	主要地方道	
24	紀伊半島線	1.7
25	紀伊半島線	1.7
40	紀伊半島線	1.7
52	紀伊半島線	1.7
62	紀伊半島線	1.7
(No.2)	一般地方道	
143	紀伊半島線	1.7
154	紀伊半島線	1.7
204	紀伊半島線	1.7
442	紀伊半島線	1.7
672	紀伊半島線	1.7
737	紀伊半島線	1.7
738	紀伊半島線	1.7
739	紀伊半島線	1.7
740	紀伊半島線	1.7
741	紀伊半島線	1.7
742	紀伊半島線	1.7
743	紀伊半島線	1.7
744	紀伊半島線	1.7