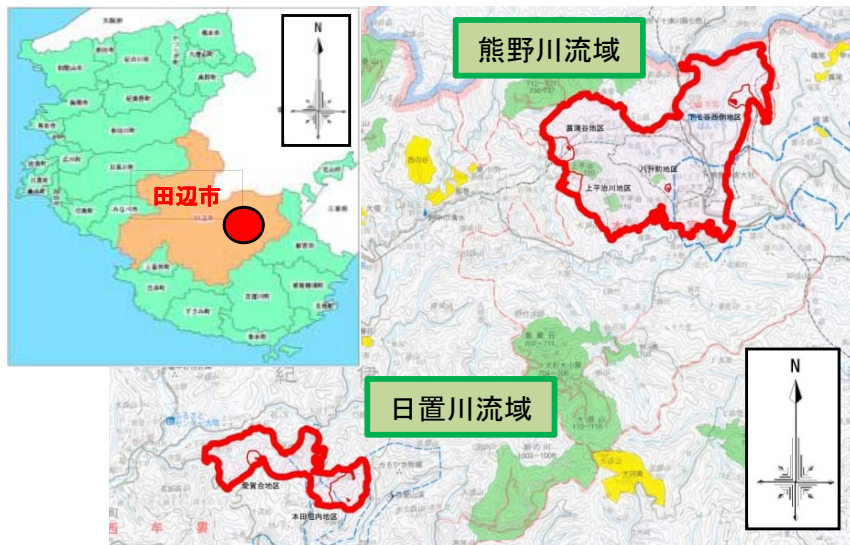


# 紀伊田辺地区民有林直轄治山事業（平成25年度新規）

本地区は、和歌山県田辺市に位置し、平成23年台風12号の影響により大規模な山腹崩壊とそれに伴う土石流が発生した。これにより、道路が寸断され人家に被害を及ぼすとともに、世界遺産である熊野古道も被災するなど、甚大な被害が発生している。

崩壊地の拡大や土石流の再発を防ぐことにより下流域の民生の安定を図るために、荒廃した山腹・溪流を治山事業により復旧・整備する必要があるが、災害の規模が大きく、かつ復旧には高度な技術が必要であることから、和歌山県知事からの要請も踏まえ、民有林直轄治山事業による復旧・整備に着手（H24補正予算より新規着手）。

○事業計画期間：平成24年～平成34年 全体計画額：5,550百万円 事業内容：治山ダム41基、山腹工17.27ha 保全対象：人家91戸、国道2.1km等



下モ谷西側（しもたににしがわ）地区



愛賀合（あいがごう）地区



菖蒲谷（しょうぶだに）地区

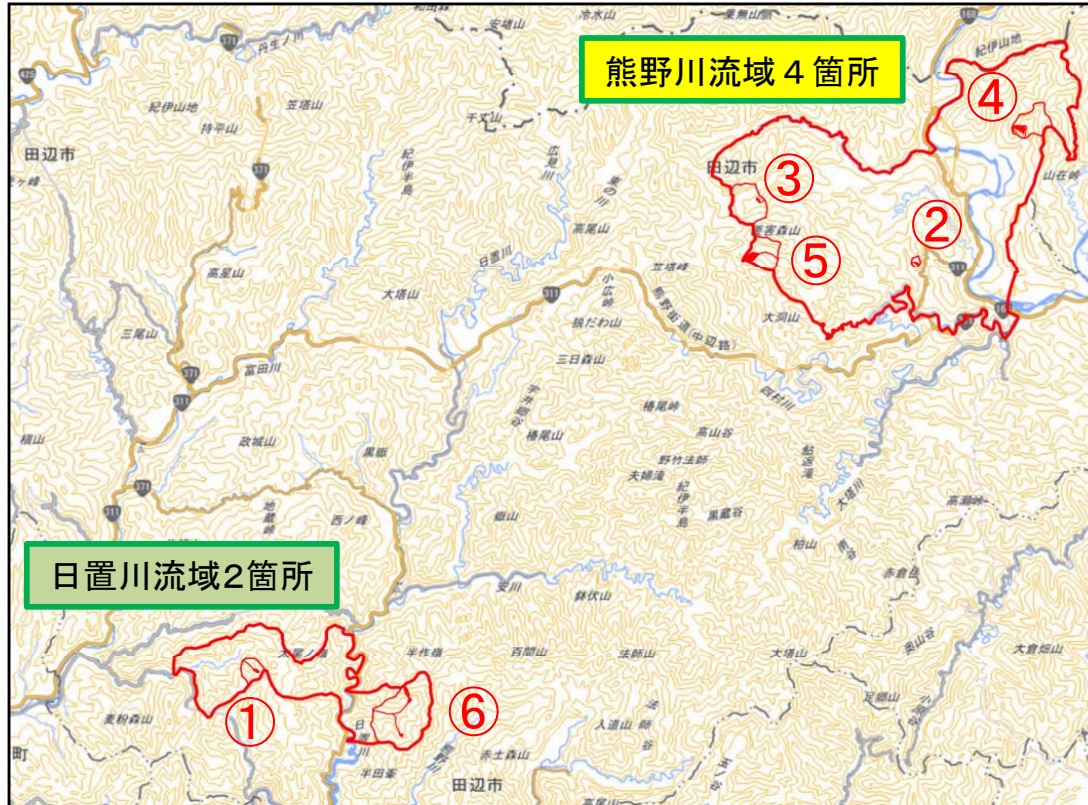
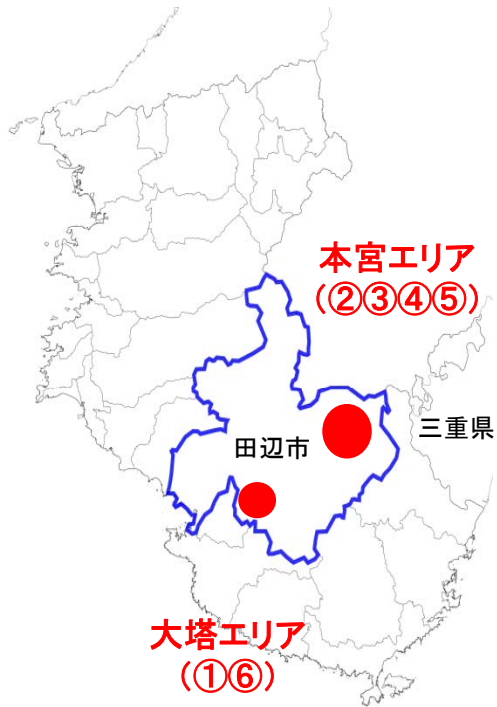


# 平成23年 紀伊半島大水害 林野庁民有林直轄治山事業(近畿中国森林管理局 和歌山森林管理署)

## ○平成27年度工事概要 (紀伊田辺地区)

平成23年9月の台風12号災害により、紀伊半島に甚大な被害が発生しました。和歌山県では紀南地区を中心に被害が発生し、多数の崩壊地が確認され、現在もその爪痕が残っています。  
近畿中国森林管理局和歌山森林管理署では、被災箇所を早期に復旧し、地域の安全を図るため、平成27年度は**5箇所**(③菖蒲谷区域については、平成26年度に完了)において民有林直轄治山事業を実施しています。

### 和歌山森林管理署管轄区域



ほんだがいと  
⑥本田垣内区域(田辺市西大谷)  
・崩壊規模 3.24ha  
・対策工: 溪間工 山腹工



かみへいじがわ  
⑤上平治川区域(田辺市本宮町皆地)  
・崩壊規模 6.26ha  
・対策工: 溪間工 山腹工



あいがごう  
①愛賀合区域(田辺市鮎川)  
・崩壊規模 0.72ha  
・対策工: 溪間工 山腹工



はっしょうまえ  
②八升前区域(田辺市本宮町湯峯)  
・崩壊規模 0.75ha  
・対策工: 溪間工 山腹工



しょうぶだに  
③菖蒲谷区域(田辺市本宮町三越)  
・崩壊規模 0.90ha  
・対策工: 溪間工 山腹工



しもたににしがわ  
④下毛谷西側区域(田辺市本宮町上切原)  
・崩壊規模 5.40ha  
・対策工: 溪間工 山腹工

あい が ごう  
愛 賀 合 区 域

平成27年2月現在

○工事概要

場所 : 田辺市鮎川  
崩壊地面積 : 0.72ha  
主要工種 : 溪間工(谷止工)  
山腹工(簡易法枠工、土留工外)

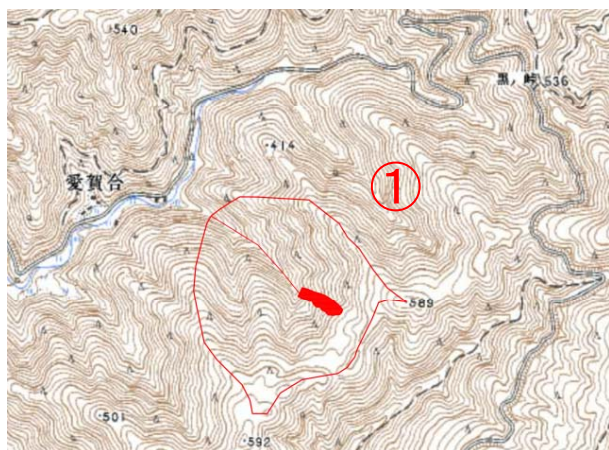
施工予定期間 : 平成25~28年度

H27予定工種 : 谷止工、山腹工

概要

平成25年度に施工した第7号谷止工の下部にコンクリート谷止工を2基計画し、山脚の固定及び不安定土砂の流失防止を図ります。また、山腹工(簡易法枠工、土留工外)により山腹斜面の安定を図ります。

○位置



○復旧状況

凡例	
既設箇所	
H27年度施工予定箇所	
H27年度以降予定箇所	
和歌山県施工(溪間工)	



はっしょうまえ

# 八 升 前 区 域

## ○工事概要

場所 : 田辺市本宮町湯峰  
 崩壊地面積 : 0.75ha  
 主要工種 : 山腹工  
 (法枠工、地山補強土工)

施工予定期間 : 平成25~28年度

**H27予定工種 : 山腹工**

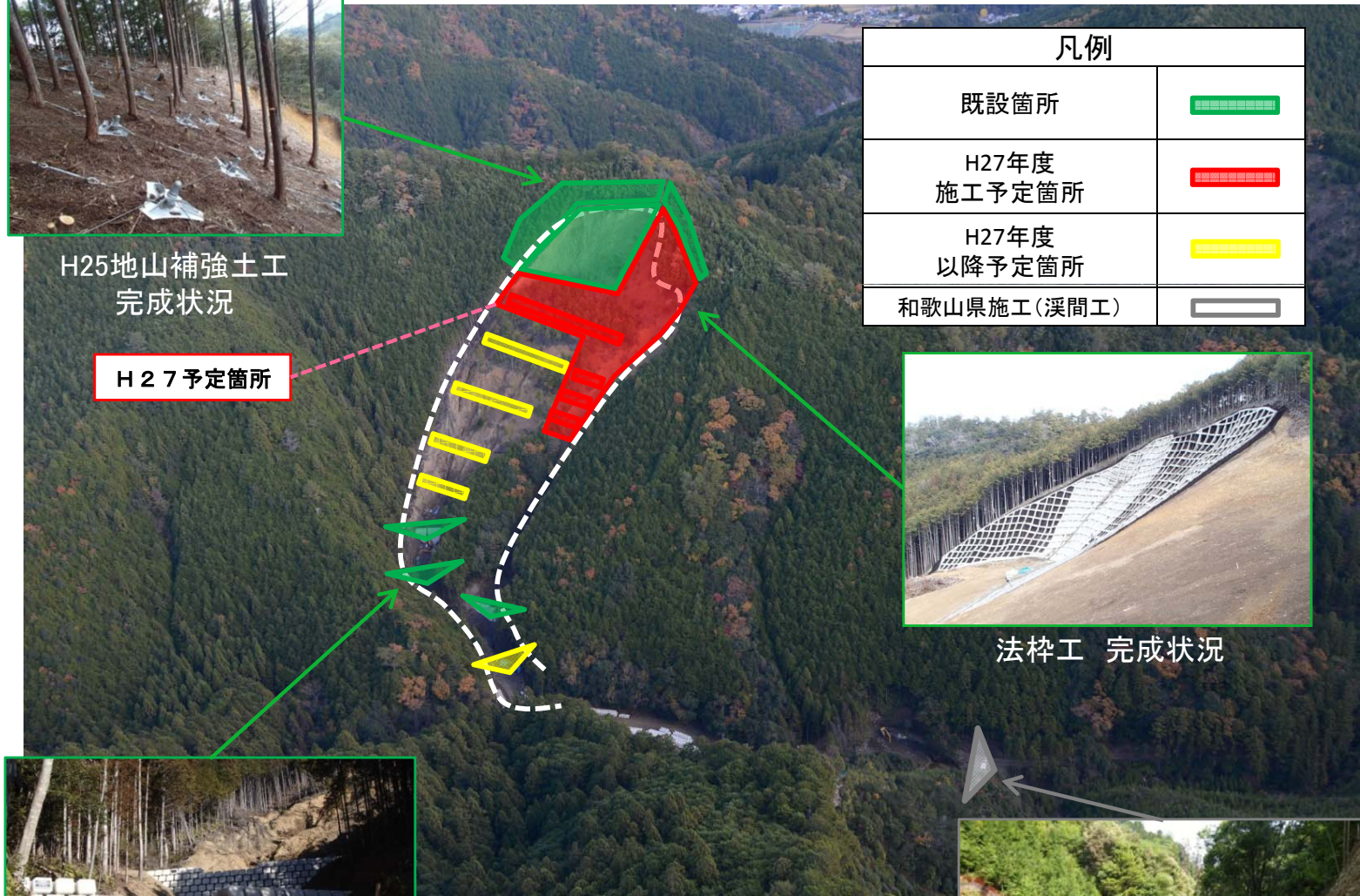
### 概要

平成25年度に施工した地山補強土工を引き続き施工します。また、山腹上部の急勾配斜面については、更なる崩壊の恐れがあるため、法枠工により斜面の安定及び緑化を図ります。

## ○復旧状況



H25地山補強土工  
完成状況



H27予定箇所



法枠工 完成状況



H25第2号谷止工 完成状況



H24和歌山県施工

## ○位置



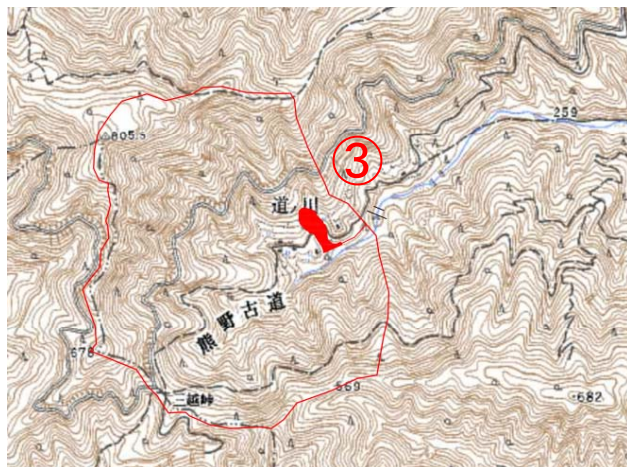
しょうぶだに  
菖蒲谷 区域  
〔工事完了〕

○概要

場所 : 田辺市本宮町三越  
崩壊地面積 : 0.90ha  
主要工種 : 溪間工  
〔谷止工  
鋼製枠護岸工〕  
山腹工  
〔植生法枠工  
木製土留工 外〕

工事着手 : 平成25年9月  
工事完了 : 平成26年3月

○位置



○復旧状況



植生法枠工 完成状況



鋼製枠護岸工 完成状況



第1号谷止工 完成状況

しも も たに にし がわ  
下モ谷西側 区域

○工事概要

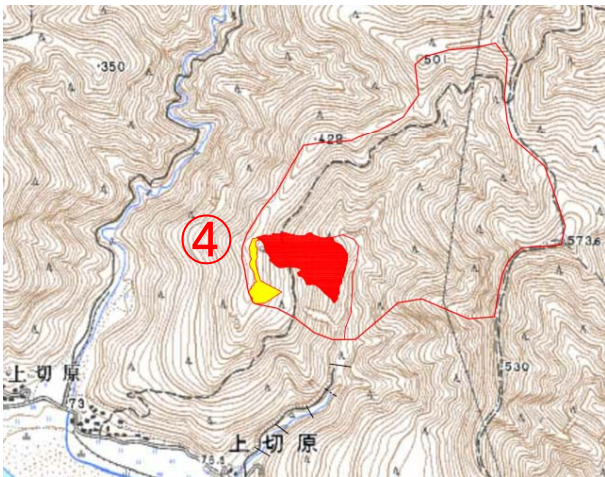
場所 : 田辺市本宮町上切原  
崩壊地面積 : 5.40ha  
主要工 : 溪間工(谷止工)  
山腹工(地山補強土工)

施工予定期間 : 平成25~32年度

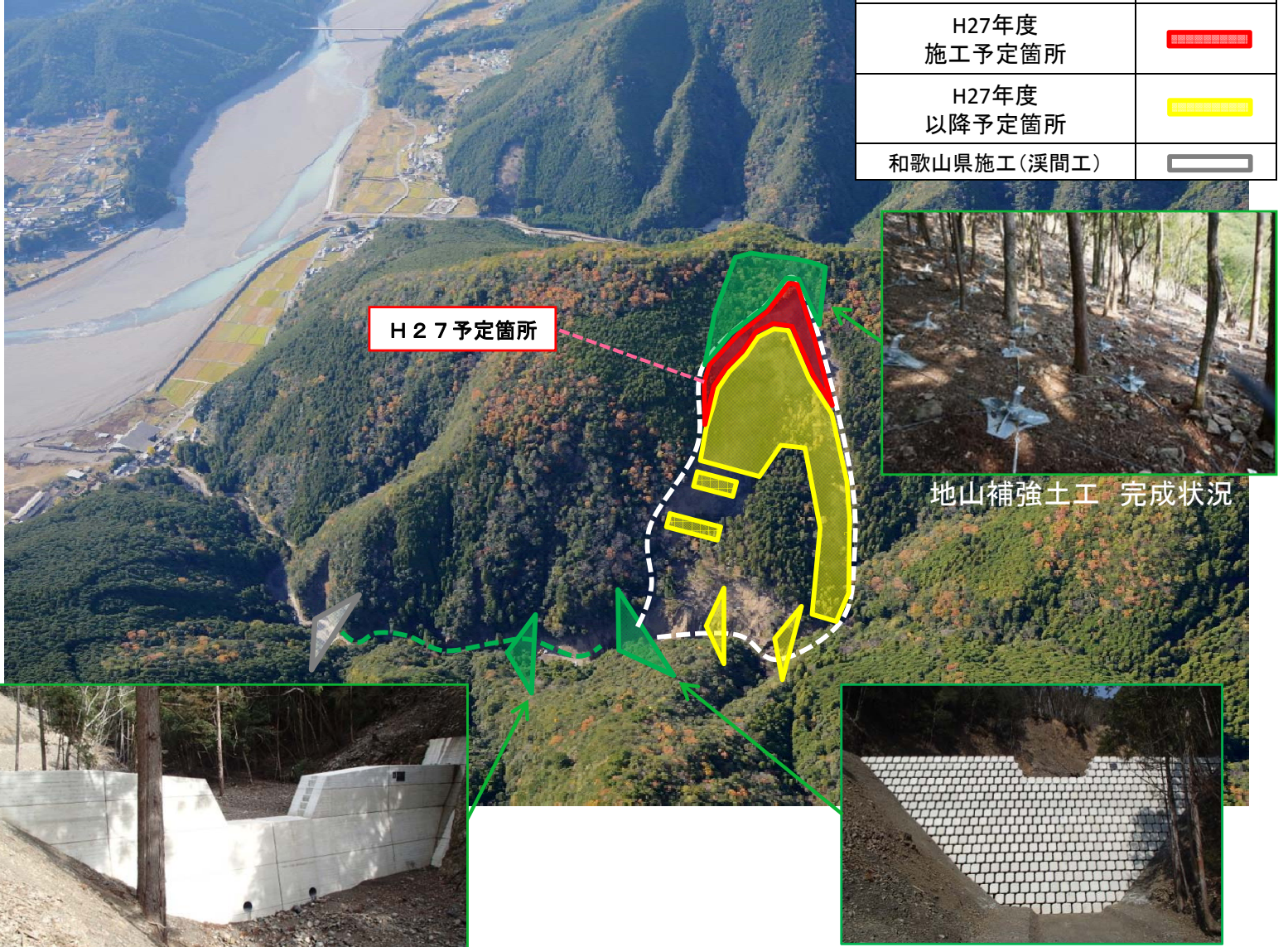
H27予定工種 : 山腹工

概要  
溪床に堆積する不安定土砂の流失防止のために、コンクリート谷止工を施工します。また、山腹崩壊地の上部斜面に拡大崩壊の恐れがあるため、山腹工(地山補強土工)を施工します。

○位置



○復旧状況



凡例	
既設箇所	
H27年度 施工予定箇所	
H27年度 以降予定箇所	
和歌山県施工(溪間工)	



第1号谷止工 完成状況



H25第2号谷止工 完成状況

かみ へい じ がわ

# 上平治川 区域

## ○工事概要

場所 : 田辺市本宮町皆地  
 崩壊地面積 : 6.26ha  
 主要工種 : 溪間工(谷止工)  
 山腹工(法切工、吹付工外)

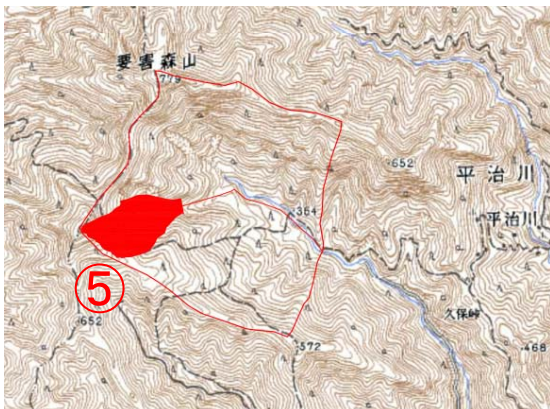
施工予定期間 : 平成25~34年度

H27予定工種 : 谷止工、山腹工

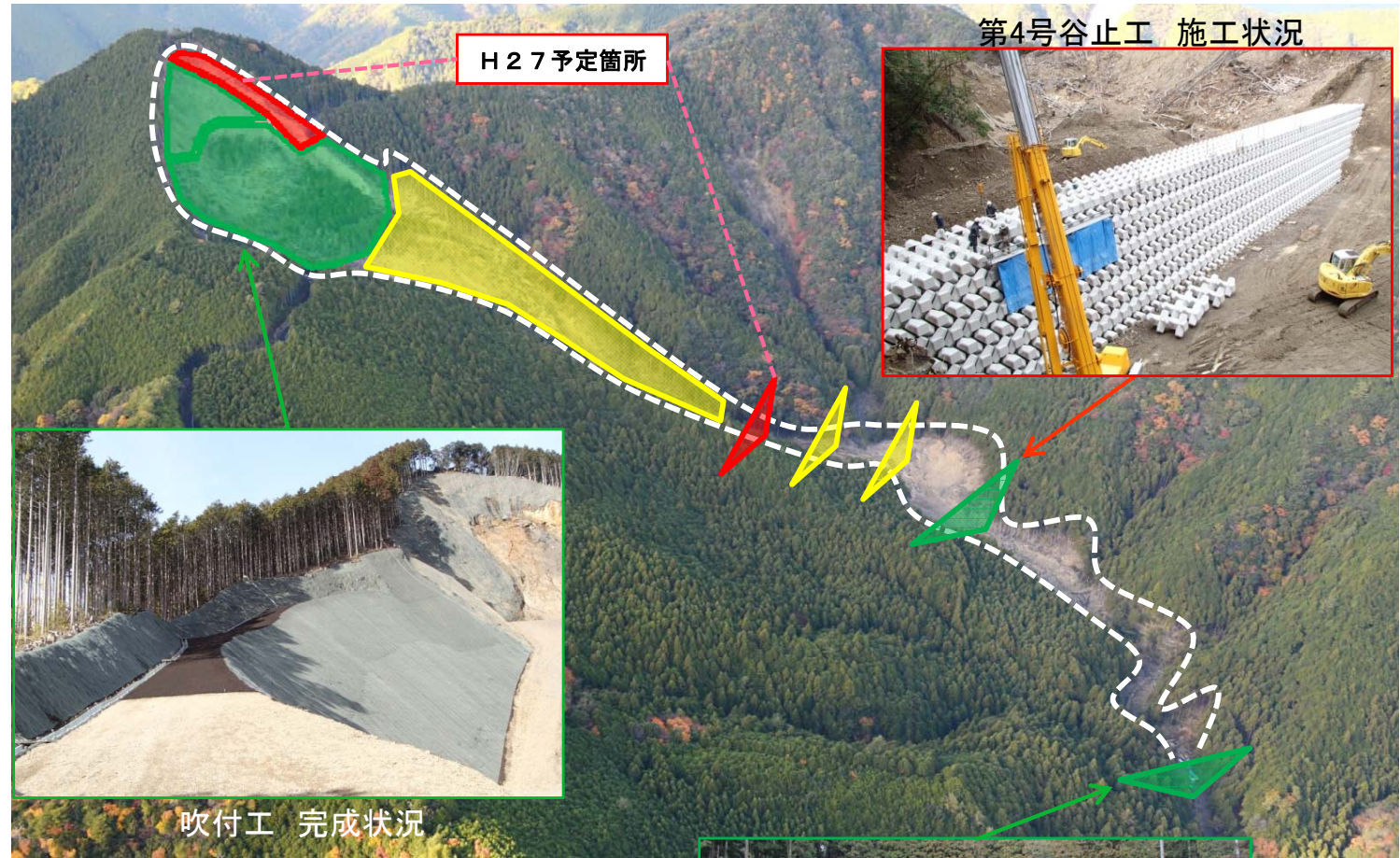
### 概要

山腹崩壊によって発生した堆積する不安定土砂の流失防止のために、コンクリートブロック谷止工を施工します。また、山腹崩壊地の上部斜面は拡大崩壊の恐れがあるため、引き続き山腹工(法切工、吹付工外)により崩壊斜面の安定化を図ります。

## ○位置



## ○復旧状況



凡例	
既設箇所	
H27年度 施工予定箇所	
H27年度 以降予定箇所	



H25第2号谷止工 完成状況

ほん だ がい と

本田垣内区域

○工事概要

場所 : 田辺市西大谷  
 崩壊地面積 : 3.24ha  
 主要工種 : 溪間工(谷止工)  
 山腹工(土留工、筋工外)

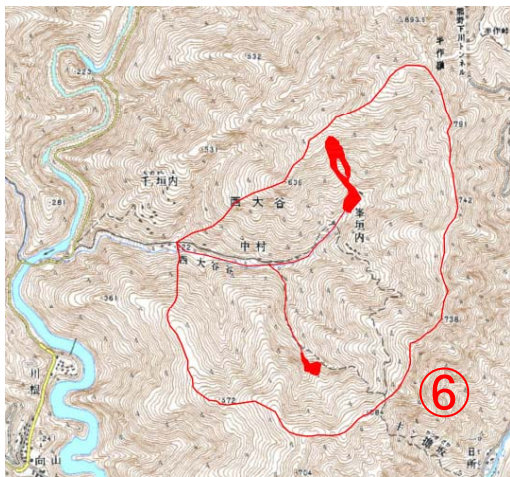
施工予定期間 : 平成25~34年度

H27予定工種 : 山腹工

概要

コンクリート谷止工を2基計画し、山脚の固定及び不安定土砂の流失防止を図ります。また、航空実播工を実施した下部には、不安定な土砂が堆積しているため、山腹工(コンクリート土留工外)により山腹斜面の安定を図ります。

○位置



○復旧状況



凡例	
既設箇所	
H27年度 施工予定箇所	
H27年度 以降予定箇所	
和歌山県施工(溪間工)	



# ⑦ 林野庁国有林野内直轄治山事業(近畿中国森林管理局 和歌山森林管理署)

ごんげんやま

## 新宮市 権現山国有林

### ○工事概要

場所：新宮市権現山国有林野内  
崩壊地面積：0.29ha  
主要工種：山腹工(地山補強土工)

施工予定期間：平成23～27年度

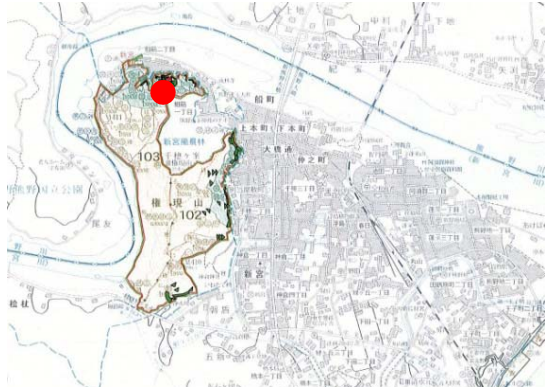
H27予定工種：山腹工

### 概要

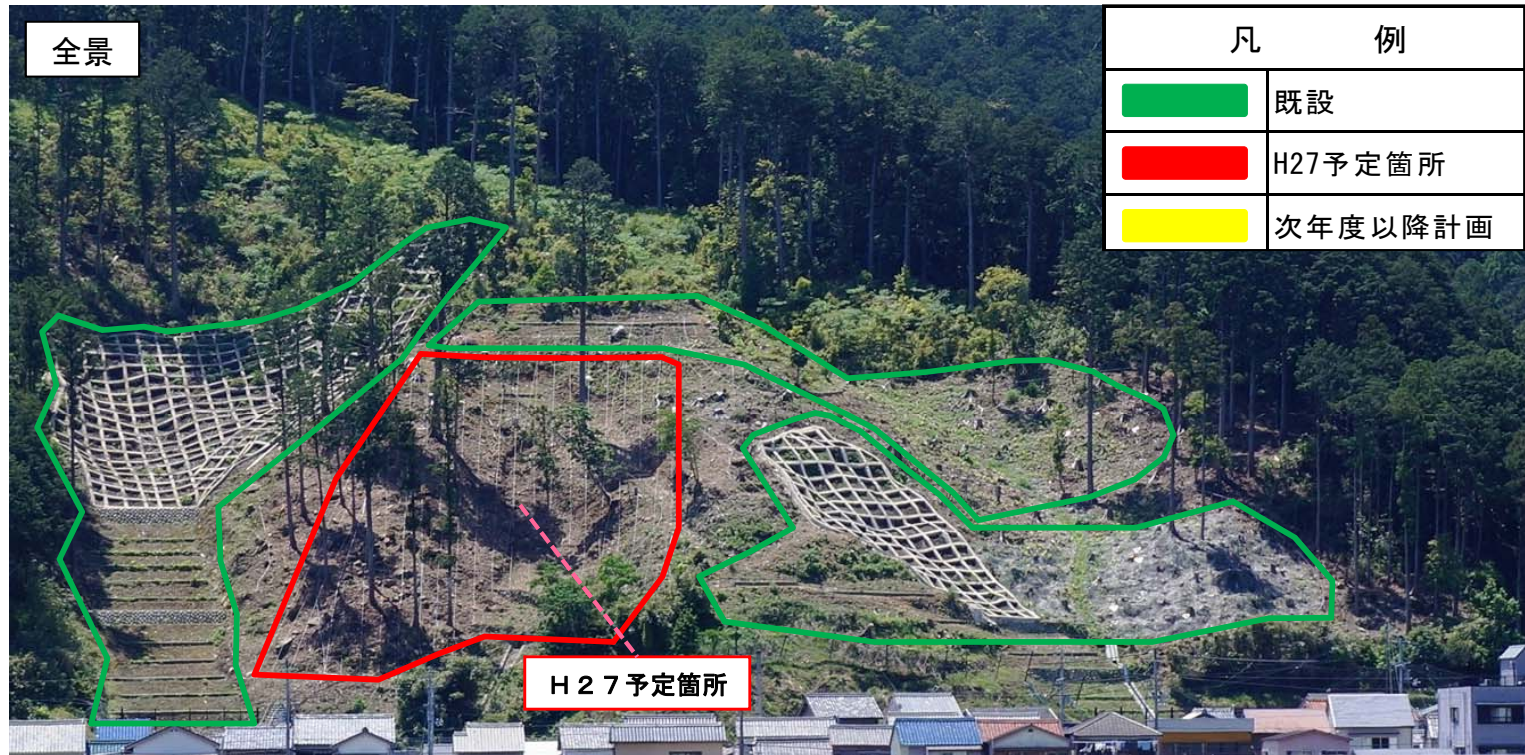
当計画地は、平成23年9月の台風12号により崩壊した山腹箇所と隣接しており、同様な地質・地形であることから今後の降雨等で崩壊する恐れがある。

直下の地元住民から災害未然防止対策の強い要望(口頭)があることから、地山補強土工(ノンフレーム工法)により山腹を固定し、地元住民の安全・安心の確保を図る。

### ○位置



### ○復旧状況



地山補強土工(ノンフレーム工法)

# 熊野川流域での奈良県治山事業の計画箇所

## 紀伊半島大水害による山地災害への対応状況

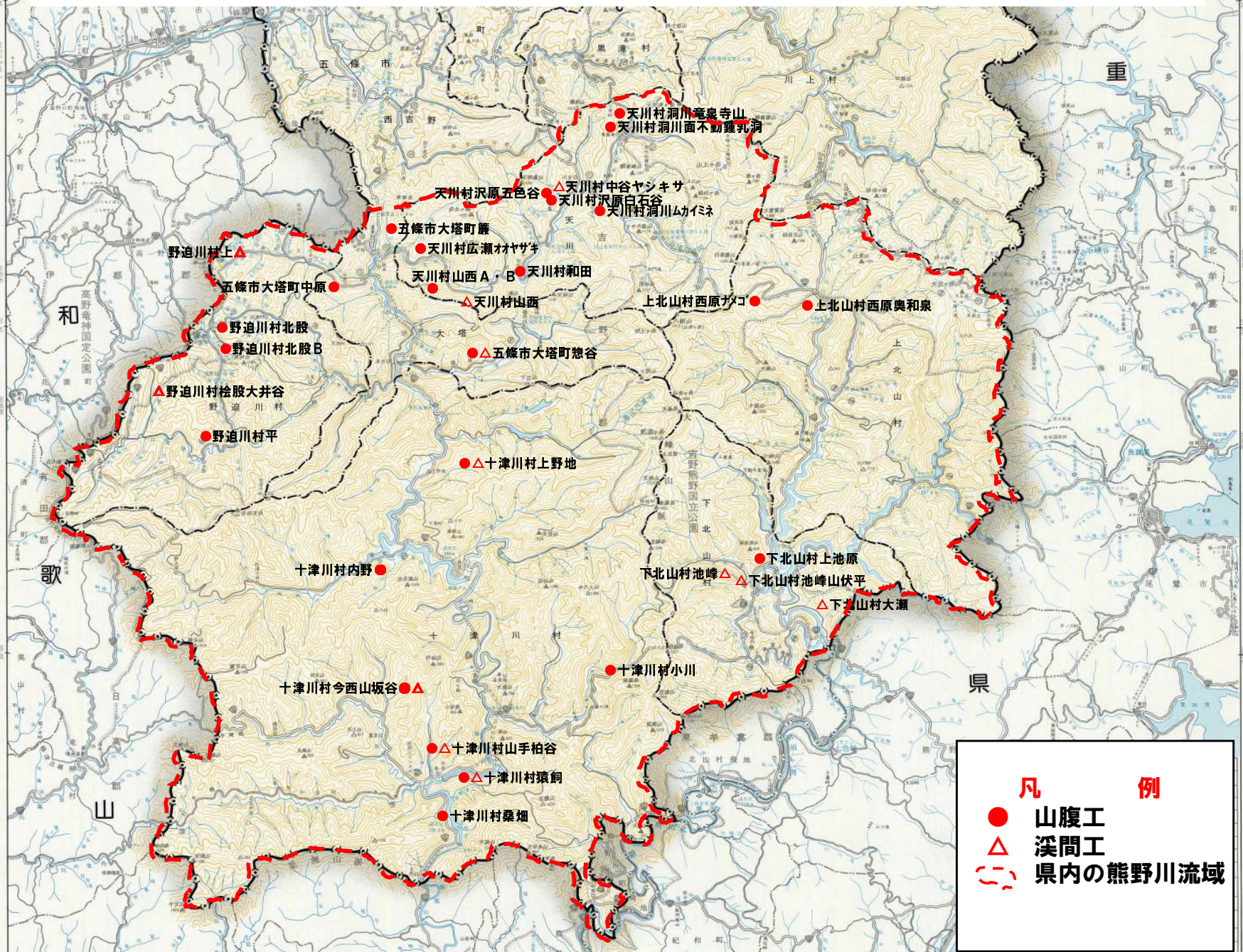
(H27.2末現在 奈良県農林部森林整備課)

○これまでの県営治山事業による山地災害の対応

『H23補正予算+H24当初予算+H24補正予算+H25当初予算+H25補正予算+H26当初予算』での対応箇所

事業別	箇所数	H27.2末の進捗状況		
		設計・公告中	事業施工中	事業完了箇所
県営事業箇所	61	0	24	37
うち熊野川流域箇所	31	0	11	20

※熊野川流域市村（＝五條市大塔町、天川村、野迫川村、十津川村、下北山村、上北山村）



印刷 平成13年3月 奈良県  
この地図の作成にあたっては、建設省国土院の承諾を得て、同院発行の5万分の1地形図を使用したものである。(承認番号 平12近使、第50号)

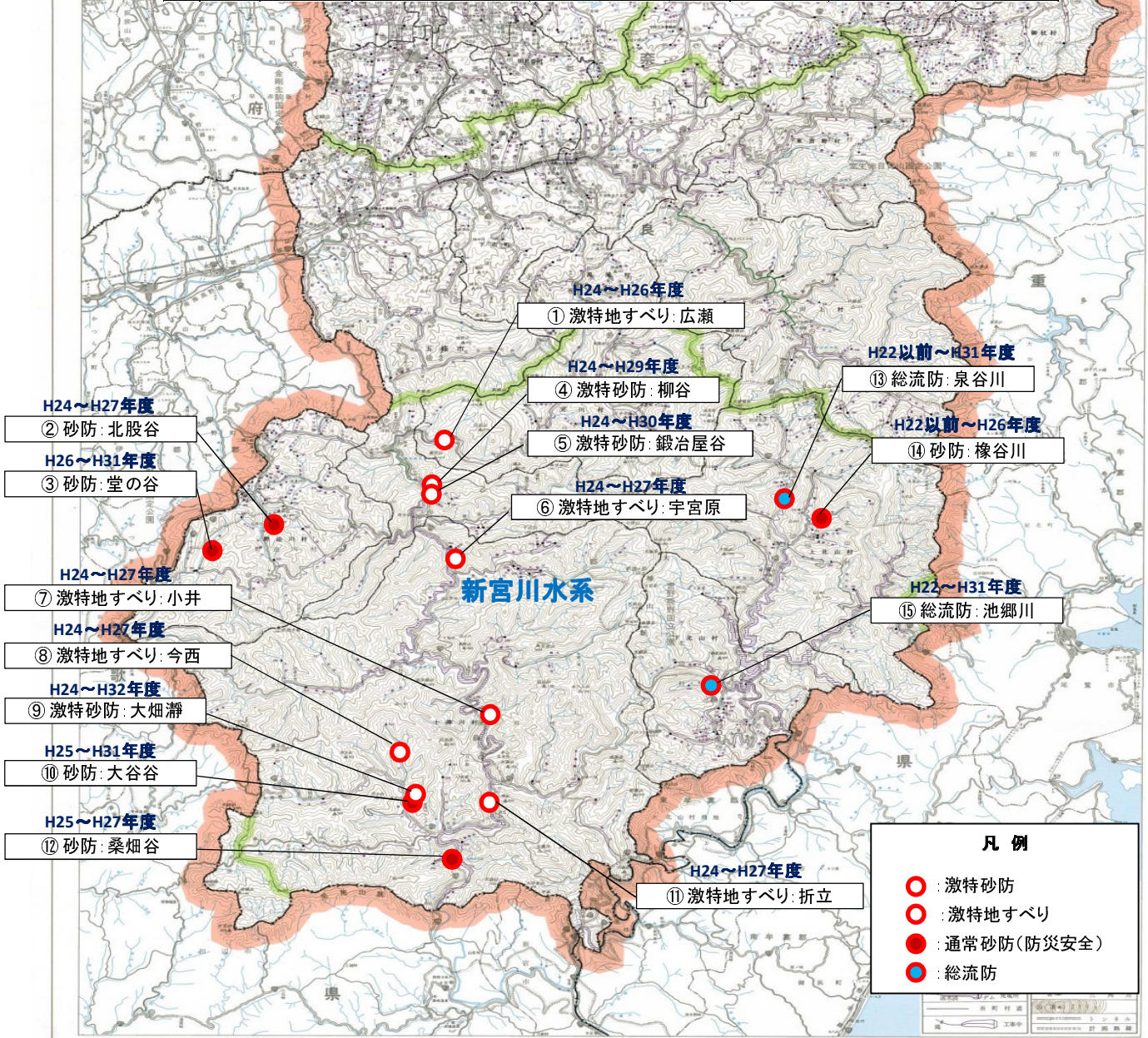
# 熊野川流域における砂防・地すべり事業 位置図

奈良県 砂防課

## 奈良県管内図

### 熊野川における砂防・地すべり事業一覧

番号	水系名	渓流名	事業名	実施場所			H26 事業内容	事業期間(年度)	完了
				市・郡	町・村	字			
1	新宮川	広瀬	激特地すべり	吉野郡	天川村	広瀬	表面排水工	H24~H26	○(H27.1)
2	新宮川	北股谷	通常砂防(防災安全)	吉野郡	野迫川村	北股	山腹工	H24~H27	
3	熊野川	堂の谷	通常砂防(防災安全)	吉野郡	野迫川村	今井	調査・設計	H26~H31	
4	新宮川	柳谷	激特砂防	五條市	大塔町	辻堂	堰堤工	H24~H29	
5	新宮川	鍛冶屋谷	激特砂防	五條市	大塔町	辻堂	堰堤工	H24~H30	
6	新宮川	宇宮原	激特地すべり	吉野郡	十津川村	宇宮原	アンカー工	H24~H27	
7	新宮川	小井	激特地すべり	吉野郡	十津川村	小井	アンカー工	H24~H27	
8	新宮川	今西	激特地すべり	吉野郡	十津川村	今西	アンカー工	H24~H27	
9	新宮川	大畑瀬	激特砂防	吉野郡	十津川村	重里	前庭保護工	H24~H32	
10	新宮川	大谷谷	通常砂防(防災安全)	吉野郡	十津川村	重里	測量・調査	H25~H31	
11	新宮川	折立	激特地すべり	吉野郡	十津川村	折立	押さえ盛土工	H24~H27	
12	新宮川	桑畑谷	通常砂防(防災安全)	吉野郡	十津川村	桑畑	堰堤工	H25~H27	
13	新宮川	泉谷川	総流防	吉野郡	上北山村	西原	付替道路工	H22~H31	
14	新宮川	椽谷川	通常砂防(防災安全)	吉野郡	上北山村	小椽	堰堤改築	H22~H26	○(H27.3)
15	新宮川	池郷川	総流防	吉野郡	下北山村	上池原	測量	H22~H31	



**凡例**

- : 激特砂防
- : 激特地すべり
- : 通常砂防(防災安全)
- : 総流防

# 熊野川流域に係る治山事業の取組（紀伊半島大水害）

熊野川流域に係る治山事業の取組（紀伊半島大水害）

番号	箇所名	進捗状況
1	新宮市 南檢枝 土ノ河	完成
2	新宮市 南檢枝	完成
3	新宮市 南檢枝 助屋敷	
4	新宮市 佐野 切杭	着手済
5	新宮市 木ノ川 立石	完成
6	新宮市 木ノ川 兒原原	完成
7	新宮市 相賀	完成
8	新宮市 高田	
9	新宮市 高田 葛敷	完成
10	新宮市 相賀	
11	新宮市 高田 口高田	着手済
12	新宮市 高田 下蔵地	着手済
13	新宮市熊野川町 田長	完成
14	新宮市熊野川町 赤木 赤木谷	着手済
15	新宮市熊野川町 九重 和田	完成
16	北山村 竹原	完成
17	田辺市本宮町 上切原 大上宮	
18	田辺市本宮町 上切原 大上宮	着手済
19	田辺市本宮町 上切原 下毛谷西側	着手済
20	田辺市本宮町 淺瀬 須久茂	
21	田辺市本宮町 拾葉 上三串	
22	田辺市本宮町 鎌川 倉野	
23	田辺市本宮町 笹地 大森	
24	田辺市本宮町 本宮 口赤井谷	完成
25	田辺市本宮町 久保野 市佐百	
26	田辺市本宮町 道峠 八升前	着手済
27	田辺市本宮町 伏拝 城裏須	完成
28	田辺市本宮町 一本松 長原音無	着手済
29	田辺市本宮町 笹地 上平治川	
30	田辺市本宮町 笹地 上平治川	着手済
31	田辺市本宮町 三越 河津	
32	田辺市本宮町 三越 棚ノ谷隣地	
33	田辺市本宮町 三越 五郎三郎	
34	田辺市本宮町 三越 佛影谷	
35	田辺市本宮町 三越 五郎三郎	
36	田辺市本宮町 三越 アリノキ谷	
37	田辺市本宮町 三越 轟瀧谷	着手済
38	田辺市本宮町 切畑 西谷埋内	

民有林直轄治山事業

- 台風12号の山地災害被害箇所：51箇所（公表数値：H23. 11. 18）
  - 内訳 [ 治山事業：38箇所（直轄：4箇所含む）  
自然復旧：3箇所  
他 所 管：10箇所
- 県・治山事業での取組状況：34箇所（事業規模：約25億円）
- 平成25年度末 着手箇所 19箇所（55. 8%）
  - 内訳 [ H23年度：13箇所  
H24年度：2箇所  
H25年度：4箇所
- 平成25年度末 完了箇所 9箇所 26. 4%（4箇所）
- 平成26年度末 新規着手箇所 20箇所：58. 8%（1箇所）
- 平成26年度末 完了箇所 15箇所：44. 1%（6箇所）
- 平成26年度 実績予定
  - 事業費：332, 910千円（12箇所）
  - 内訳 [ 工事関係：295, 912千円（9箇所）  
森林整備：36, 998千円（3箇所）

被災状況⑩(新宮市熊野川町九重和田)



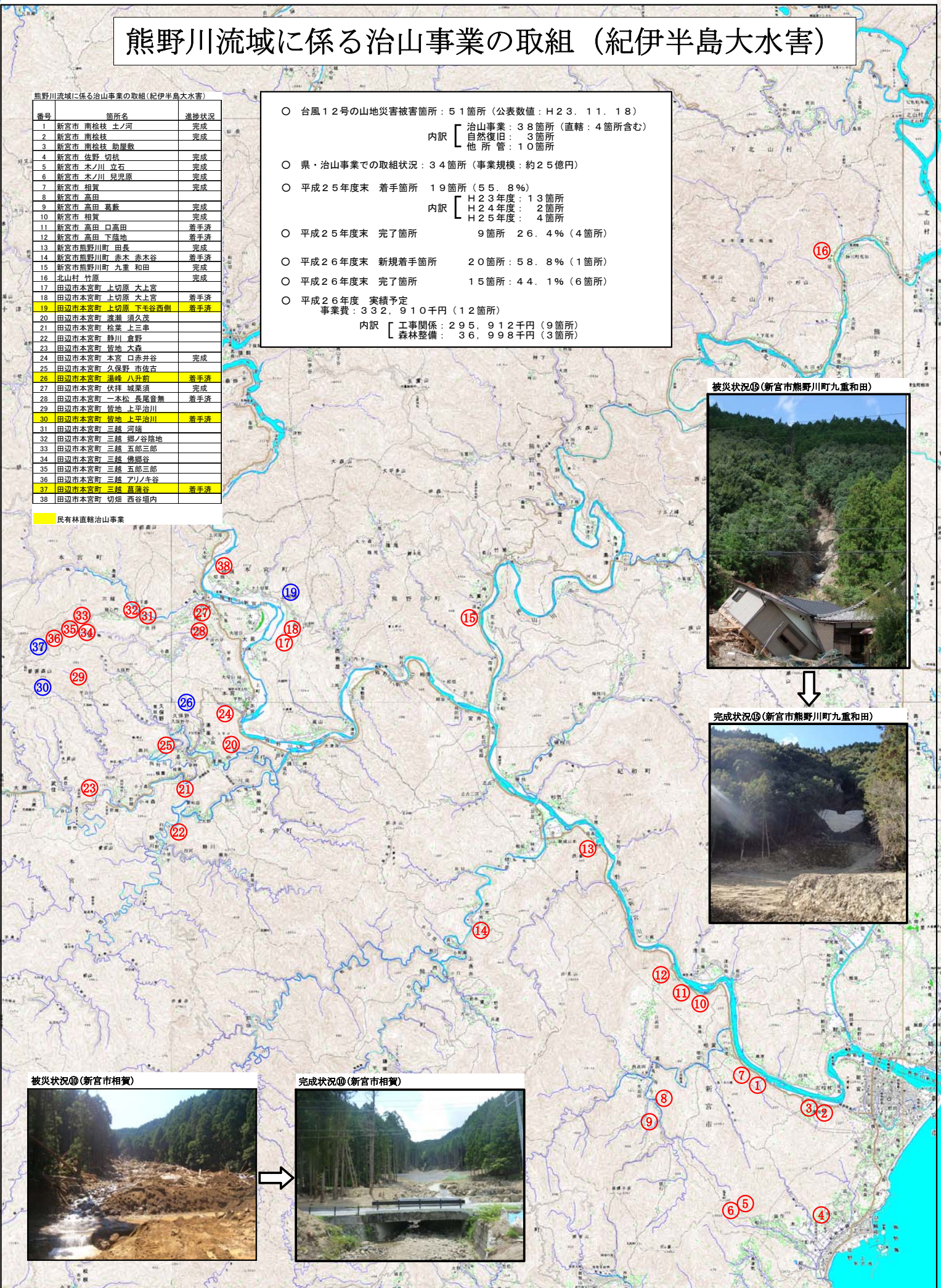
完成状況⑩(新宮市熊野川町九重和田)



被災状況⑪(新宮市相賀)



完成状況⑪(新宮市相賀)



# 砂防・地すべり対策事業箇所図【和歌山県】



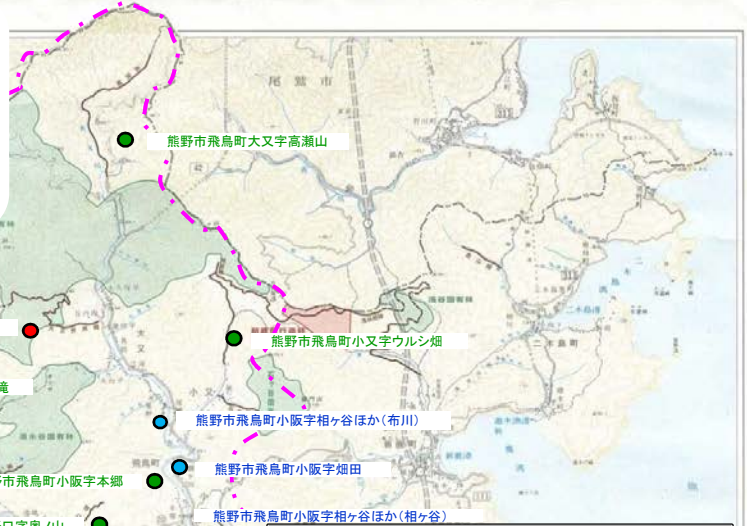
番号	箇所名	事業箇所	事業種別	計画期間	H26事業費	事業概要	備考
①	丸岡谷	新宮市 南桧杖	砂防	H23～H26	31,500千円	えん堤工、溪流保全工	H23台風12号災害
②	桧杖谷	新宮市 南桧杖	砂防	H23～H26	52,500千円	えん堤工、溪流保全工	H23台風12号災害
③	大休場谷川	新宮市 熊野川町東	砂防	H24～H29	84,000千円	えん堤工	(工事用道路施工中)
④	本宮	田辺市 本宮町本宮	地すべり	H15～H27	31,500千円	排土工、集水井工、法面工	
⑤	東の川	新宮市 熊野川町上長井	砂防	H24～H25	完了	えん堤工(補強)	
⑥	萩の谷川	田辺市 本宮町伏拝	砂防	H27～H31		えん堤工	H27新規
⑦	湯ノ谷川	北山村 大沼	砂防	H27～H31		えん堤工	H27新規
⑧	観音谷川	北山村 七色	砂防	H27～H31		えん堤工	H27新規

# 三重県の熊野川流域での平成26年度治山事業進捗状況

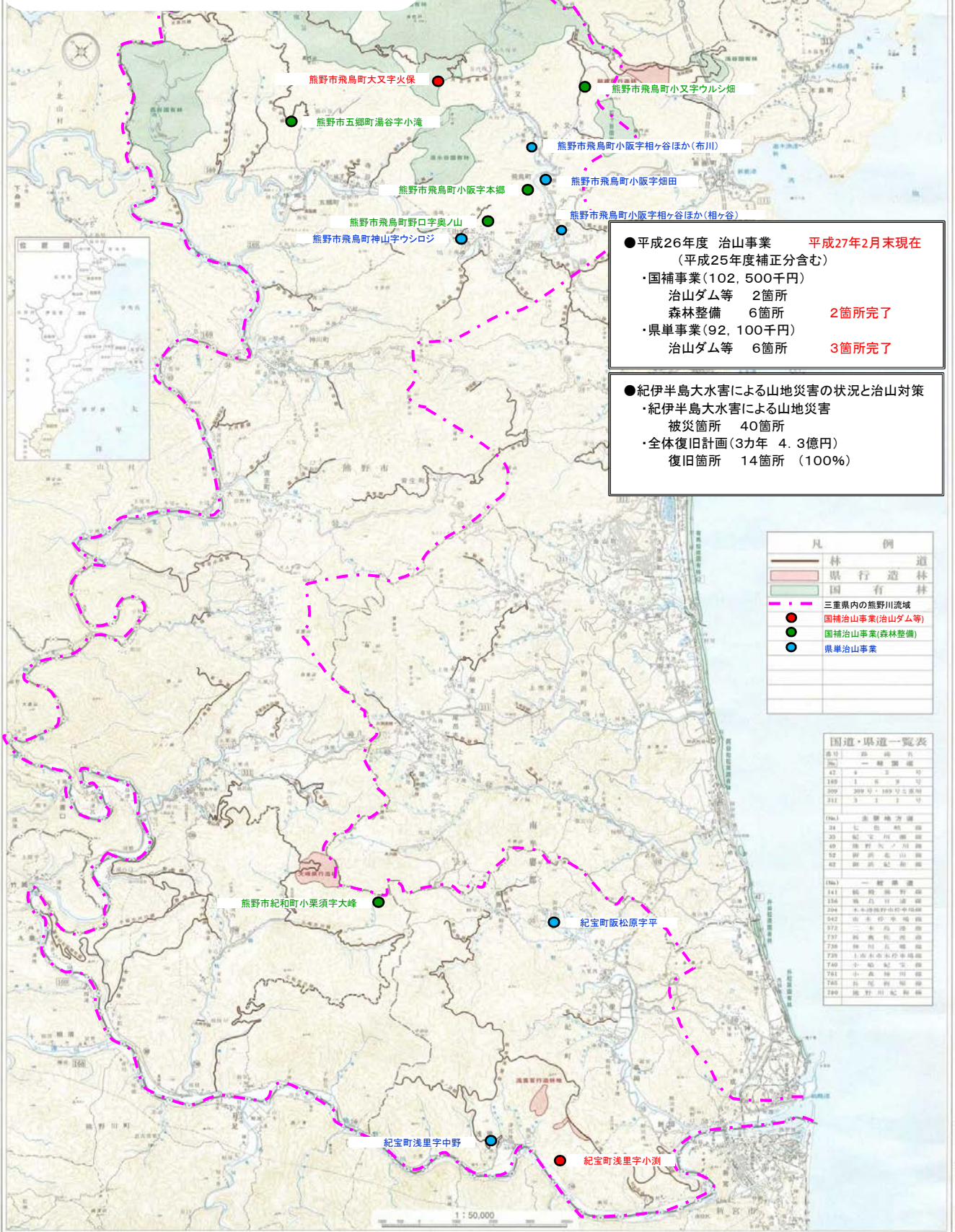
●平成26年度 治山事業

山地災害の復旧、山地災害危険地区における災害の未然防止や良質な水の安定供給など県民生活の安全を確保するため、治山施設の整備を進めるとともに、水源地域などの保安林機能を向上させるための森林整備を行います。

継続施工箇所について、国補正予算を充当し、早期の完了と効果発現に取り組みます。



- 平成26年度 治山事業 平成27年2月末現在  
(平成25年度補正分含む)
  - ・国補事業(102,500千円)  
治山ダム等 2箇所  
森林整備 6箇所 2箇所完了
  - ・県単事業(92,100千円)  
治山ダム等 6箇所 3箇所完了
- 
- 紀伊半島大水害による山地災害の状況と治山対策
  - ・紀伊半島大水害による山地災害  
被災箇所 40箇所
  - ・全体復旧計画(3カ年 4.3億円)  
復旧箇所 14箇所 (100%)



凡 例	
	林道
	県行造林
	国有林
	三重県内の熊野川流域
	国補治山事業(治山ダム等)
	国補治山事業(森林整備)
	県単治山事業

番号	路線名
42	一 熊野道
149	二 紀伊道
309	三 紀伊道
311	四 紀伊道
(No.)	主要地方道
24	七 紀伊道
28	紀伊道
40	紀伊道
52	紀伊道
62	紀伊道
(No.)	一般道道
141	紀伊道
154	紀伊道
204	紀伊道
342	紀伊道
372	紀伊道
730	紀伊道
739	紀伊道
740	紀伊道
741	紀伊道
748	紀伊道
749	紀伊道

# 新宮川水系の砂防事業の状況【三重県】 H27. 3. 24

平成 26 年度の対応

1. 熊野川支川堆積土砂撤去 約 7,300 m<sup>3</sup>
2. 熊野川本川和気地区で約 10,000 m<sup>3</sup>の土砂撤去予定  
(災害対策等緊急事業推進費)
3. 熊野川本川浅里地区で、約 5,000 m<sup>3</sup>の砂利採取実施予定
4. 砂防事業による河川への土砂流出抑止 (5 溪流で事業実施中  
うちジャングの谷完成、北の谷完成予定)
5. 熊野川浅里地先に設置した水位計による水位観測の実施
6. 熊野川本川 (和気、楊枝、小船地区) 及び支川板屋川  
(小川口地区) で量水標を設置予定

