

熊野川の濁水対策

平成27年7月3日

近畿地方整備局 河川部

流域図

新宮川水系の概要



実施予定の対策とスケジュール

関係機関で実施予定の対策

流域対策	施設改良		運用変更
	風屋ダム	二津野ダム	
<p>■崩壊地対策と河道への土砂流出防止 →事業主体：国交省、林野庁、三重県、奈良県、和歌山県</p> <p>■河道内(貯水池含む)堆積土砂撤去 →事業主体：国交省、三重県、奈良県、和歌山県、電源開発(株)</p>	<p>■濁水フェンス →事業主体：電源開発(株)</p> <p>■取水設備改造 →事業主体：電源開発(株)</p>	<p>■濁水フェンス →事業主体：電源開発(株)</p>	<p>■運用改善 (濁水早期排出、清水貯留期間延長) →事業主体：電源開発(株)</p> <p>■支川清水の活用の検討 →事業主体：電源開発(株)</p> <p>■発電運用の変更 →事業主体：電源開発(株)</p>

スケジュール

		H26年度	H27年度	H28年度	H29年度	H30年度	H31年度	H32年度	H33年度
流域対策【直轄砂防】				完成					
流域対策【直轄治山、各県治山、砂防】									完成
施設改良	風屋ダム	濁水フェンス	完成	(運用中)					
		取水設備改造				完成			
	二津野ダム	濁水フェンス		完成					
運用変更			検討・対外調整が終了次第適宜実施、モニタリングを行いながら運用改善(PCDAの継続)						

※流域対策の完成年度は風屋ダム上流域の事業完成年度を示す。

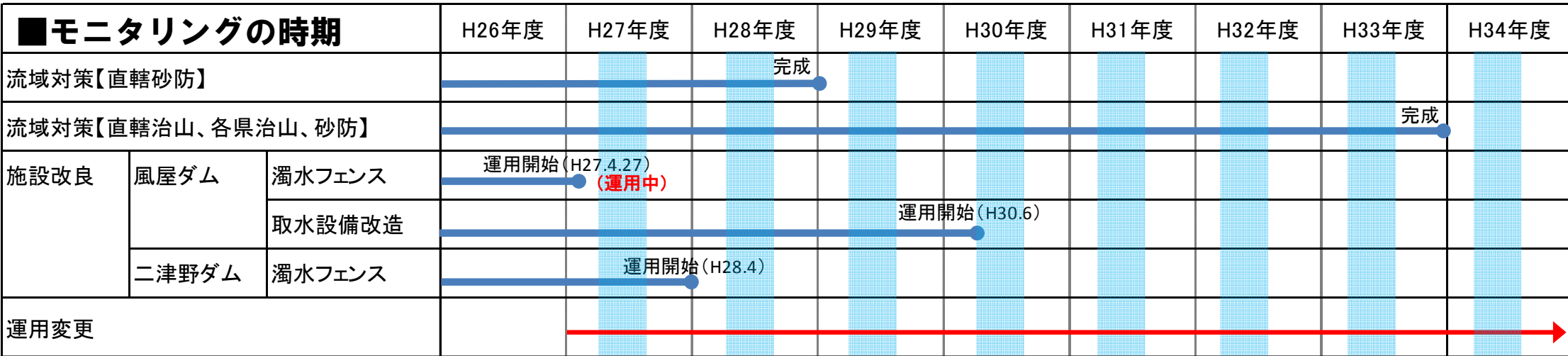
※フェンス設置後のモニタリング結果等を踏まえつつ、風屋・二津野ダムの施設改良が完了するまでの期間においても、下流濁度の低減を図る。

モニタリングによる効果の評価と改善

これらの対策を実施することにより、平成23年台風12号災害以前の状態まで濁水を軽減できる（十津川第一発電所及び第二発電所放水口地点で濁度20を下回る日数で比較）ことがシミュレーションより確認されたが、濁水の発生は毎年の出水状況と河川や流域の多くの要因が影響するため、全ての対策が終了するまで、定期的にモニタリングを実施し、必要な改善措置を行う。

■モニタリングのポイント

- ①流域対策、施設改良の進捗状況と運用変更の実施状況について各機関から報告
- ②直近1年間の濁度の状況と対策による効果の評価
- ③上記結果を踏まえ今後実施する流域対策、施設改良、運用変更の確認



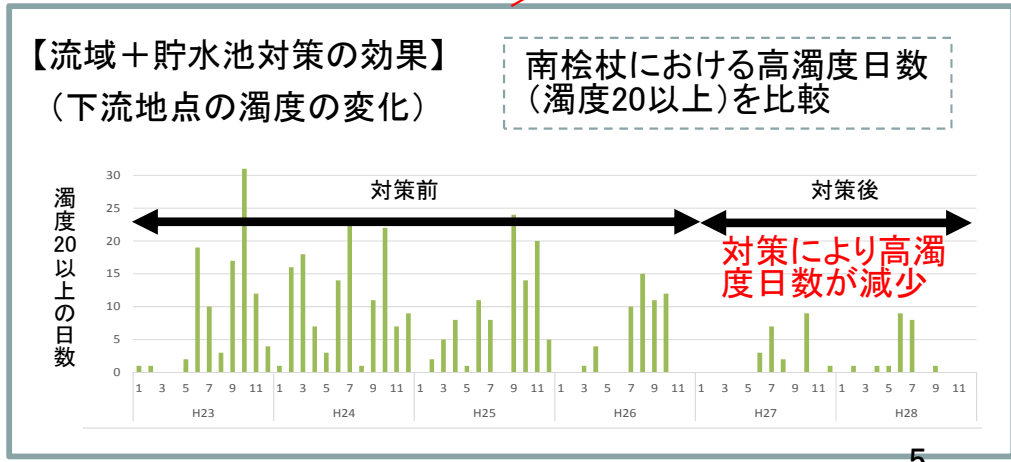
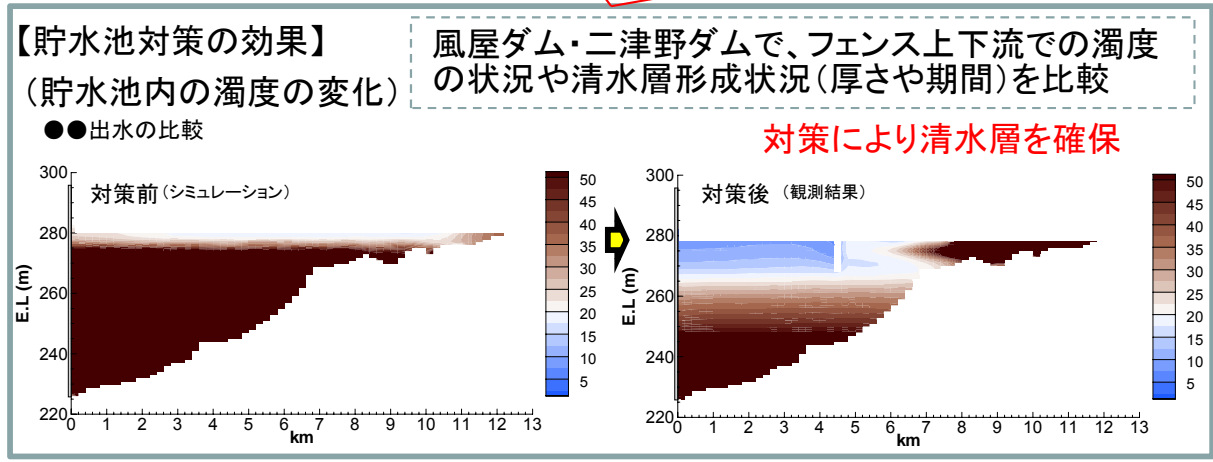
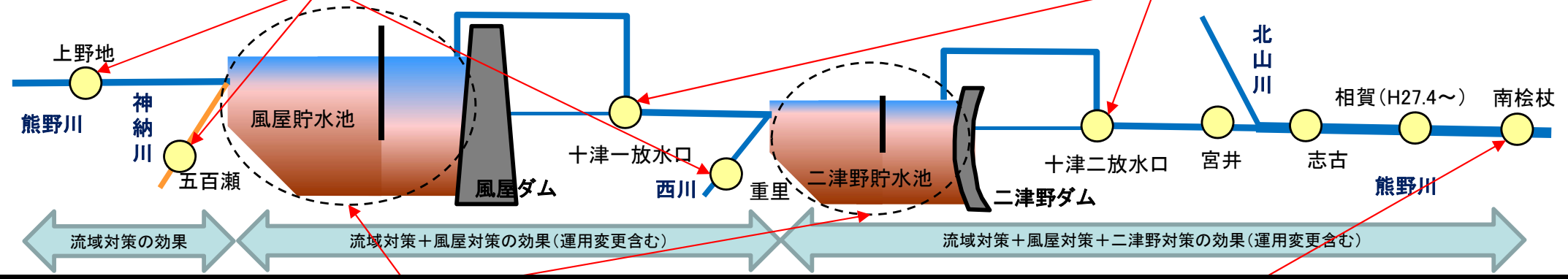
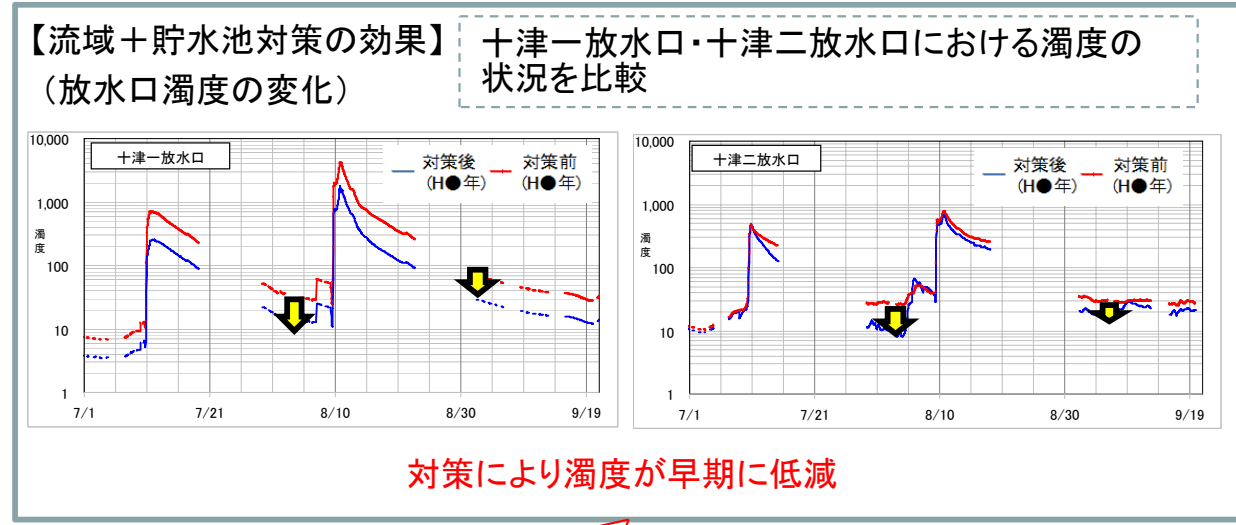
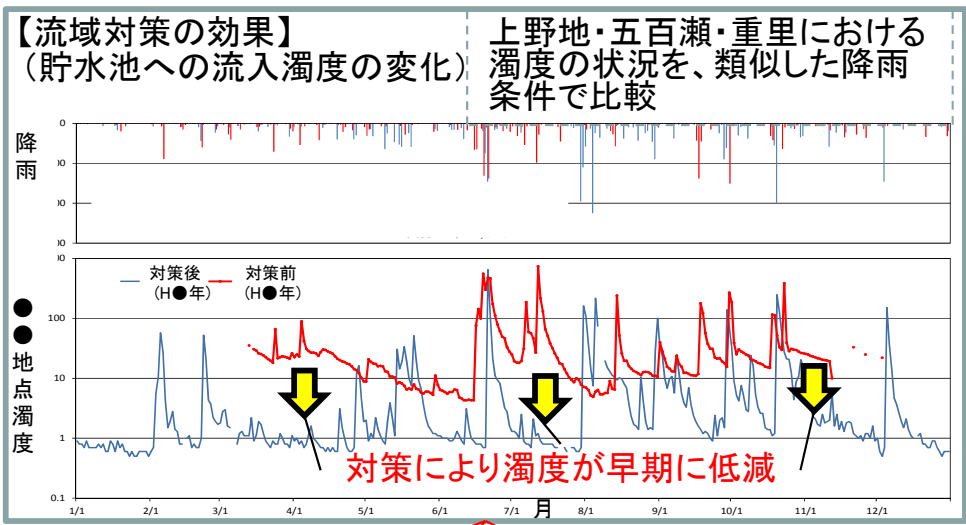
↑ 各年度当初に上記①③の対応について報告

↑ 出水期の後に上記①②③の対応について報告

【風屋】濁水フェンス+運用変更の効果	【二津野】濁水フェンスの効果	流域対策【直轄砂防】完成後の効果	【風屋】取水設備改造の効果	流域対策の進捗状況を踏まえた効果	流域対策完了後の効果
--------------------	----------------	------------------	---------------	------------------	------------

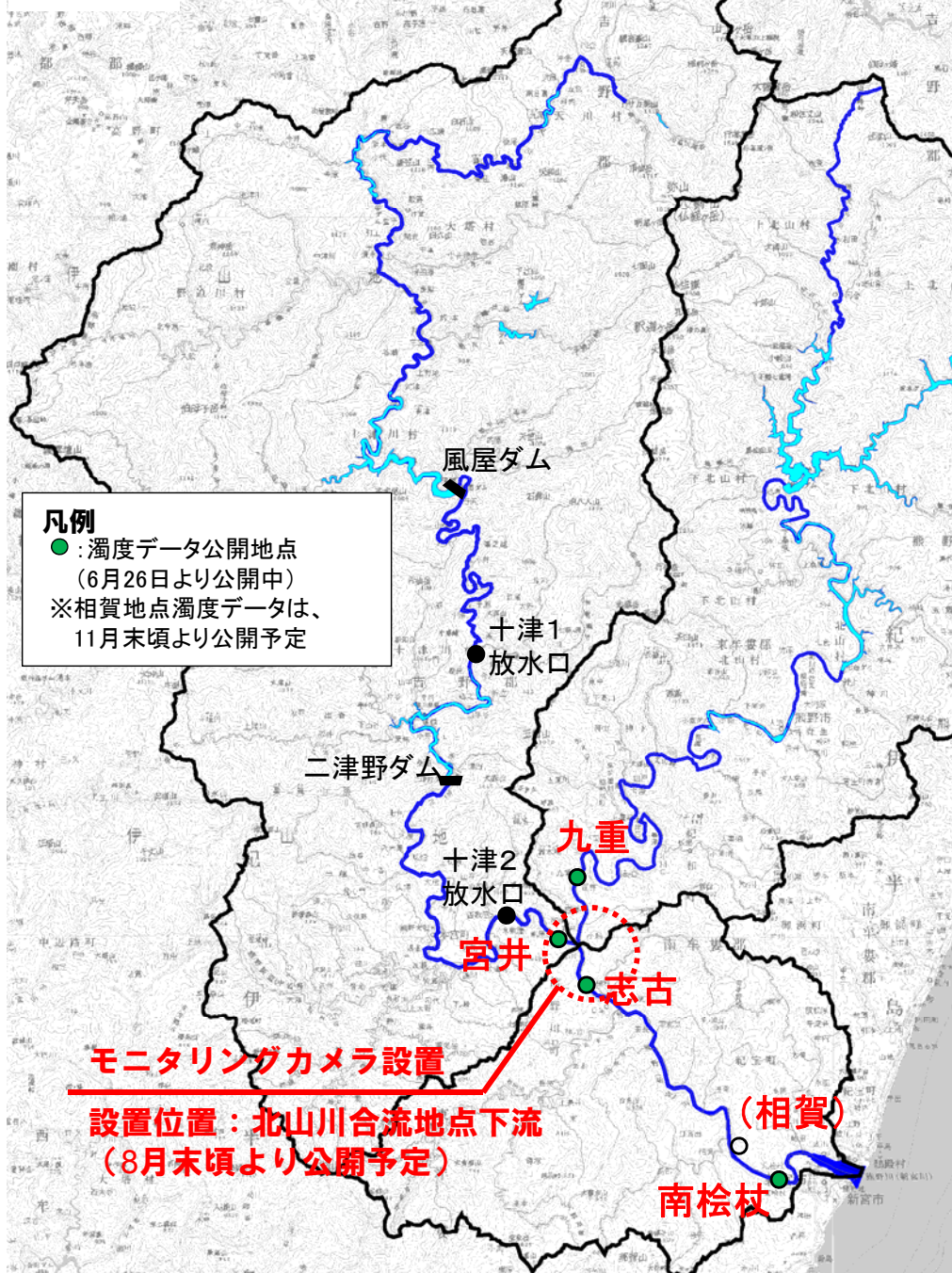
※なお、大規模出水があり検討が必要な場合は随時実施

対策効果の評価方法（イメージ）



濁度データとモニタリング画像の公開スケジュール

位置図



凡例
 ●：濁度データ公開地点
 (6月26日より公開中)
 ※相賀地点濁度データは、
 11月末頃より公開予定

濁度データ暫定公開



- 2015年6月29日
 新宮川水系の濁度情報(速報) **クリック**
- 2015年6月28日
 国道42号 みなべ
 グリと家畜に对应し、新しい通行規制基準を採行
 ~災害捕捉率の向上と通行止め時間の最適化~
- 2015年6月17日
 ~熊野川・市田川をきれいにしてませんか~
 7月5日熊野川・市田川クリーンキャンペーン
- 2015年6月12日
 紀勢自動車道(田辺~すさみ)
 7月12日(日)
 南紀田辺IC~南紀白浜ICが開通します!
 ~夏の観光シーズンに大きな効果を期待~
- 2015年6月11日
 熊野川をやかに美しく見守ってませんか
 ~平成27年度河川家賃モニター募集のお知らせ~
- 2015年6月5日
 一般競争入札公告 1件(物品・役務)
- 2015年6月4日
 田辺西バイパスの開通により、周辺地域の救急救済活動に貢献
 田辺西バイパス(田辺市稲成町稲成~同市芳妻町清地路間)開通1年後の整備状況
- 2015年6月4日
 一般競争入札公告 1件(物品・役務)
- 2015年6月1日
 施設高層増設完成!
 ~平成27年5月31日完成記念式典開催~
- 2015年6月1日
 一般国道42号新宮紀宝道路
 事業着手式(道路中心施設設置式)を行いました
 ~今後の円滑な事業の推進を祈る~
- 2015年5月28日
 近畿自動車道紀勢線(田辺~すさみ)
 南紀田辺ICから白浜まで7月に先行開通
 ~夏の観光シーズンに大きな効果を期待~
 ~あわせて路線名称、IC名称が決定~

紀南河川国道事務所HP

<http://www.kkr.mlit.go.jp/kinan/index.php>

※設備改修完了までの暫定公開
 (休日を除く毎日更新・12時時点速報値を公開)
 ※11月末頃より毎正時データ速報値を公開予定



新宮川水系の濁度情報(本日)



平成27年 6月29日(月) 12時の濁度

地点	濁度(度)	備考
宮井	17	
九重	2	
志古	8	
南桧杖	7	

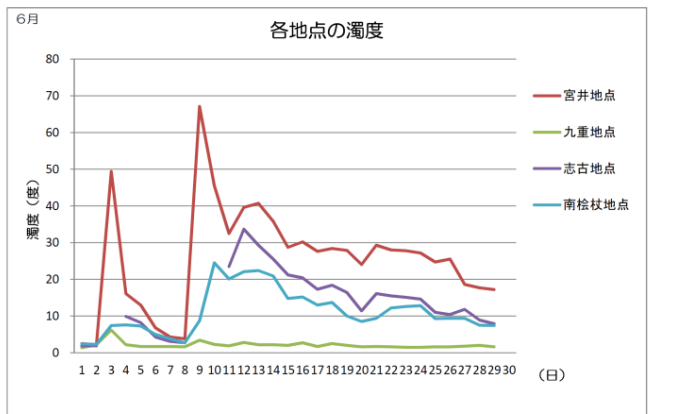
平成27年 6月28日(日) 12時の濁度

地点	濁度(度)	備考
宮井	18	
九重	2	
志古	9	
南桧杖	8	

平成27年 6月27日(土) 12時の濁度

地点	濁度(度)	備考
宮井	19	
九重	2	
志古	12	
南桧杖	9	

※濁度情報の数値は速報値であり、確定後に数値が変わる場合があります。
 なお、濁度データは電源開発(株)の観測値です。



■濁度データの公開

- ・濁度データを近畿地方整備局紀南河川国道事務所のホームページに公開。
- ・宮井、志古、南桧杖、九重、相賀地点。
(相賀地点については11月末頃より公開予定)
- ・平成27年6月26日より暫定公開中。
- ・平成27年11月末頃より毎正時データ速報値を公開予定。

■モニタリング画像の公開

- ・北山川合流地点の下流にモニタリングカメラを設置し画像を公開。
- ・平成27年8月末頃より公開予定。