

第14回熊野川の総合的な治水対策協議会

# 猿谷ダムの運用改善の対応状況について

国土交通省 近畿地方整備局  
紀の川ダム統合管理事務所

平成29年 11月22日

# 目次

1. 試行運用の内容
2. 平成29年度の出水状況と貯水池運用状況
3. 情報伝達の改善に関する取り組み状況

# 1. 試行運用の内容

## 1.1 試行運用期間と目標水位

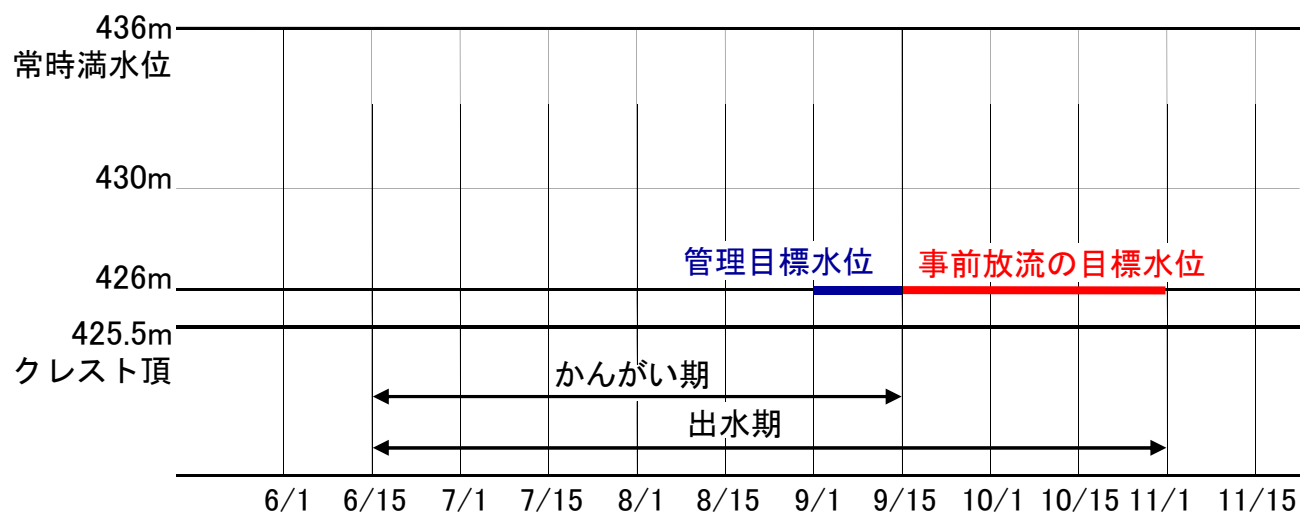
試行運用期間は、これまで大きな洪水が発生している、9月1日から10月31日とし、利水への影響の無い範囲で目標水位を設定する。

### ■管理目標水位

9月1日から9月15日の間については、426mを管理目標水位として運用することで空き容量を確保する。なお、8月においては、9月1日に426mに擦り付けるため、水位低下を図るように運用する。

### ■事前放流の目標水位

9月16日から10月31日の間については、洪水量 $1,000\text{m}^3/\text{s}$ を超える洪水が予想される場合、426mを目標に事前放流を行うことで、空き容量を確保する。



(注) 426mは、クレスト頂425.5mに最低限の放流能力を考慮して設定。

事前放流操作における目標水位

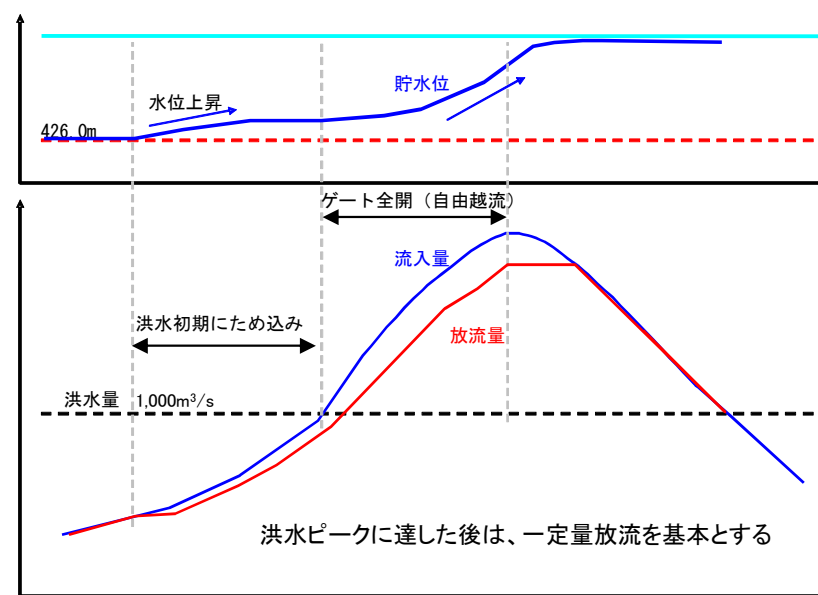
# 1. 試行運用の内容

## 1.2 放流量低減操作の方法

- ・洪水時（流入量が $1,000\text{m}^3/\text{s}$ 以上の時）にはクレストゲート全開による自由越流（フリーフロー）により放流量の低減を行うものとする。

- ・全開放流後、流入量がピークに達した後は、残容量を確認の上、ピーク流入量時点の放流量による一定量放流を行う。

- ・なお、この操作では、昭和32年のダム完成後最大の洪水であった昭和34年9月洪水（伊勢湾台風）において、確保された空き容量を概ね使いきることになる。

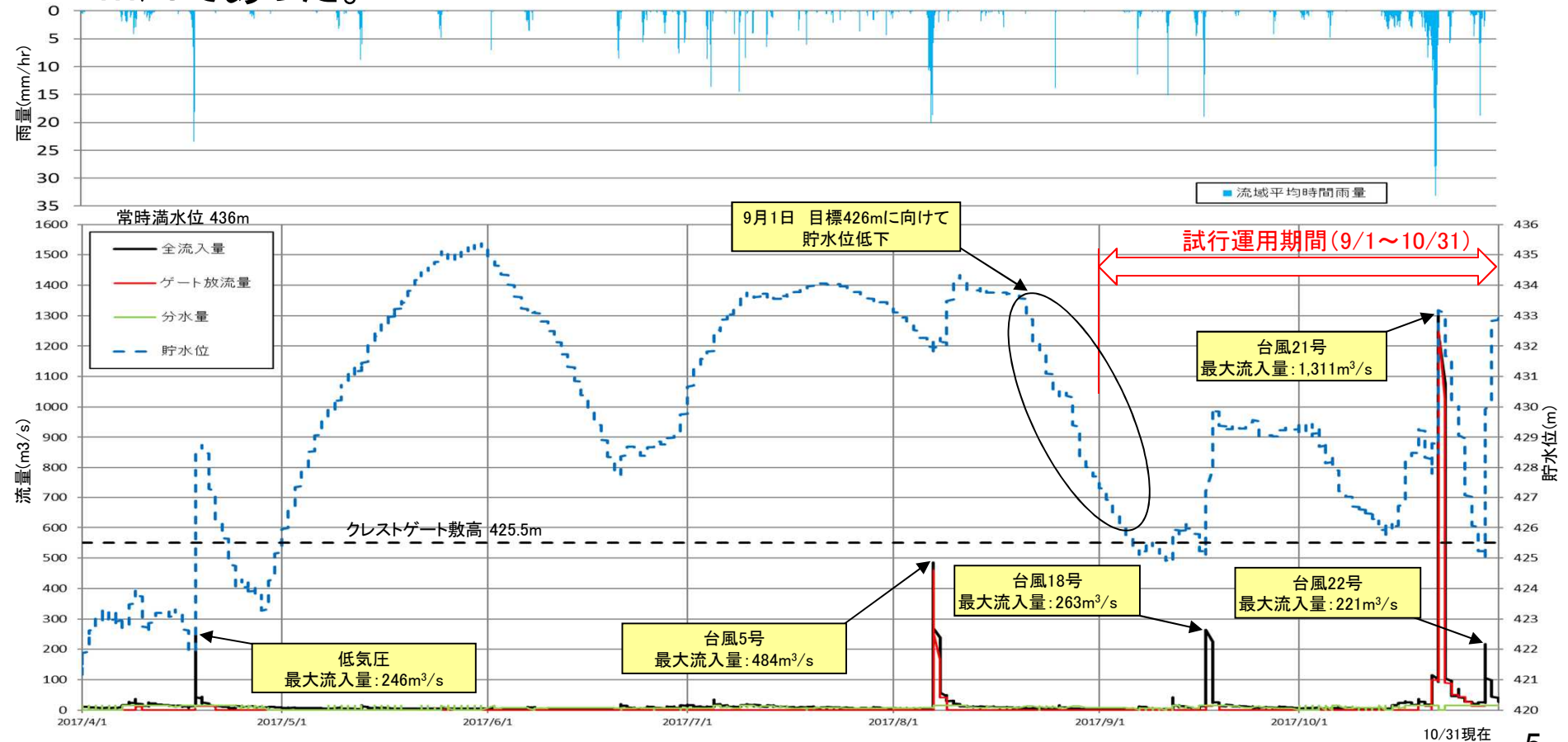


試行運用での操作

## 2. 平成29年度の出水状況と貯水池運用状況(猿谷ダム)

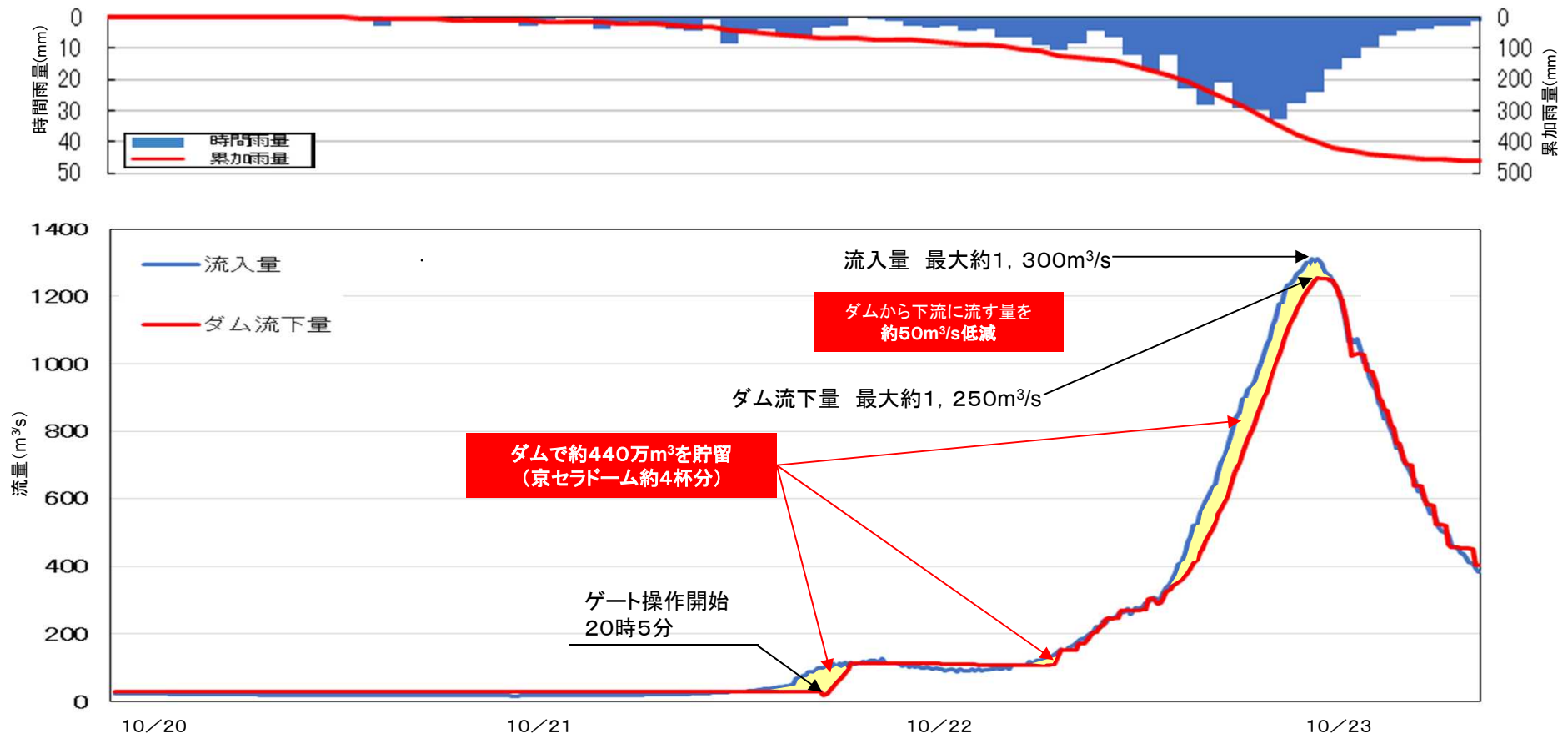
### 2.1 平成29年度の出水状況

- ・今年度の出水では、10月の台風21号で総雨量が531.5mm、流入量が1,000m<sup>3</sup>/sを超える洪水が発生した。試行運用操作により、ダム放流量を流入量に対して約50m<sup>3</sup>/s低減させた。
- ・試行運用期間中に発生した9月の台風18号では、総雨量59.5mm、ピーク流入量は263m<sup>3</sup>/sであった。また、10月の台風22号では、総雨量91.8mm、ピーク流入量は221m<sup>3</sup>/sであった。



### 2.2 台風21号における出水対応

- ・21日朝より前線による降雨があったため、台風本体の降雨の前に流入量が増加してきたため、21日20時5分よりダム放流を開始した。
- ・前線及び台風の降雨により、ダムへ流入してきた約440万 $m^3$ の洪水をダムへ貯留した。
- ・流入量がピークに達した以降は、残容量を確認の上、ピーク流入量時点の放流量による一定量放流を行い約50 $m^3/s$ 放流量を低減させた。



秋雨前線及び台風21号における猿谷ダムの操作

※本資料の数値等は速報値であるため、今後の調査で変わる可能性があります。

### 3. 情報伝達の改善に関する取り組み状況について

#### 3.1 平成26年度から実施している猿谷ダム防災情報発信の取り組み

##### 情報板(放流量表示型)・回転灯を利用した情報発信

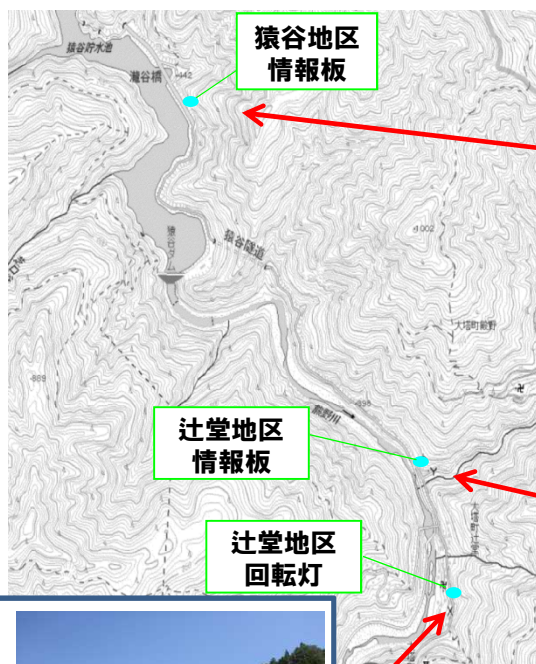
(猿谷ダムクレストゲート放流時に情報板を利用した情報発信)

・猿谷ダムの放流量を表示する情報板・回転灯の設置を実施

・**情報提供時間は、クレストゲート放流時からクレストゲート放流終了まで情報提供**



平成24年7月より、ケーブルテレビを經由して、ダム流域での降雨量や貯水位、流入・放流量等の情報を発信している。



猿谷地区  
情報板

辻堂地区  
情報板

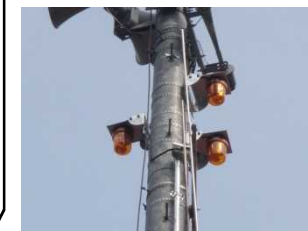
辻堂地区  
回転灯



(新猿谷トンネルの入り口に設置済)

《 回転灯の表示 》

- ・3個点灯で1000m<sup>3</sup>/s以上の放流
- ・2個点灯で500m<sup>3</sup>/s以上1000m<sup>3</sup>/s未満の放流
- ・1個点灯で500m<sup>3</sup>/s未満の放流



(五條市大塔支所前に設置済)



(元保育所内に設置済)



放流時点灯状況

### 3. 情報伝達の改善に関する取り組み状況について

#### 3.2 平成26年度から実施している情報提供

- ・平成26年4月よりダム貯水位・放流量・流入量の情報について、当事務所のホームページに表示している。



**更新情報**

- 2017.4.19 お知らせ 大滝ダムを見学してコンクールに参加しよう!
- 2017.3.30 お知らせ 「ダム見学新聞コンクール」について「更新」しました。
- 2017.2.16 お知らせ 大滝ダム「ダム見学新聞」コンクール表彰式を開催しました。
- 2017.3.9 記者発表 大滝ダム「ダム見学新聞」コンクール表彰式を開催します。
- 2017.2.7 発注・入札 「物品・役務の一般競争入札公告」更新しました。(1件)
- 2017.2.23 発注・入札 「物品・役務の一般競争入札公告」更新しました。(2件)
- 2017.2.7 発注・入札 「企画競争実施の公示」更新しました。
- 2017.2.7 発注・入札 「物品・役務の一般競争入札公告」更新しました。(2件)
- 2017.1.31 発注・入札 「物品・役務の一般競争入札公告」更新しました。(1件)
- 2017.1.26 発注・入札 「物品・役務の一般競争入札公告」更新しました。(2件)
- 2017.1.24 発注・入札 「物品・役務の一般競争入札公告」更新しました。(1件)
- 2017.1.20 発注・入札 「企画競争実施の公示」更新しました。
- 2016.12.26 お知らせ 「大滝ダムで初めての洪水の無料配布を実施」を開催しました。
- 2016.12.19 発注・入札 「物品・役務の一般競争入札公告」更新しました。(1件)

**リアルタイム情報**  
2017/03/09 08:20 現在

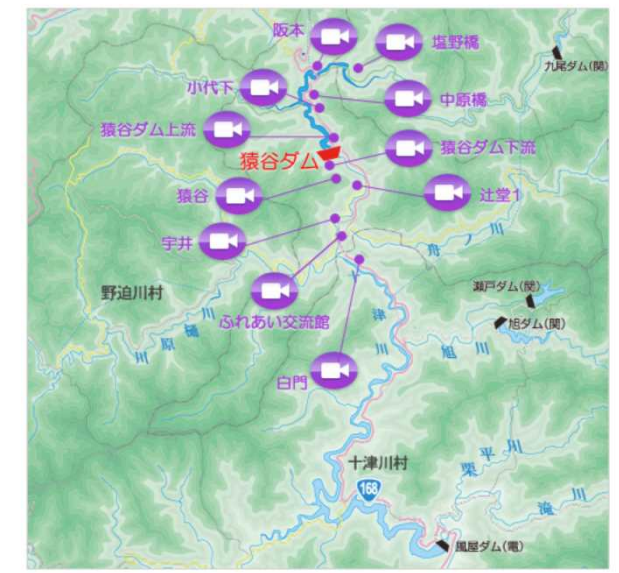
- 大滝ダム
  - 貯水位: 312.44 m
  - 流入量: 0.25 m<sup>3</sup>/s
  - 放流量: 7.80 m<sup>3</sup>/s
  - 検算水位: 1.14 m
- 大滝ダムの  
放水調整状況
- 猿谷ダム
  - 貯水位: 430.02 m
  - 流入量: 4.58 m<sup>3</sup>/s
  - 放流量: 0.92 m<sup>3</sup>/s
  - 仕置水位: 2.44 m

ダムの詳細情報  
紀の川の水位状況



- ① ダムのリアルタイム情報を確認できます。
- ② 「川の防災情報」のダム情報にリンクします。
- ③ 「川の防災情報」のダム情報にリンクします(携帯版)。
- ④ ライブカメラの映像を確認できます。 ※静止画5分更新

猿谷ダム・ライブカメラ - Live Camera · Sarutani Dam



ライブ映像 ご覧になりたい場所の写真をクリックして頂くとき大きな画面で表示されます。

猿谷ダム下流      猿谷

