

地域整備実施計画に係る 令和5年度実施状況および令和6年度の実施予定

令和6年5月29日

滋賀県 流域政策局

長浜土木事務所木之本支所

実施内容について（滋賀県）

- ①-1 工事用道路として利用した県道中河内木之本線の整備
 - ・ 拡幅工事に必要な道路整備工事を水資源機構へ施工委託【実施中】
 - ・ 区間内の橋梁拡幅を水資源機構へ施工委託【実施中】
- ①-2 県道中河内木之本線(道路補修)
 - ・ 雪で変形した歩道用転落防止柵の補修【実施中】
 - ・ 破損している歩車道境界ブロックの補修【完了】
 - ・ 消雪水の道路排水対策(下丹生地先)【実施中】
- ③-1 県道杉本余呉線のバイパス整備【実施中】
- ④-1 高時川の河川改良
 - ・ 河川改良に向けた詳細設計等(下丹生～上丹生地先)【実施中】
- ④-2 高時川の維持管理
 - ・ 護岸補修工事(中河内)【実施中】
 - ・ 堆積土砂の撤去(浚渫)【実施予定】
 - ・ R4年8月豪雨災害による濁水への対応【実施中】
- ④-3 妙理川の維持管理
 - ・ 堆積土砂の撤去(浚渫)【実施予定】
- ⑤-1 瀬切れ対策(魚類の一時避難場所およびみお筋の確保)
 - ・ 水制工の効果検証(モニタリング 湖北高田町地先)【実施中】
 - ・ 水域確保に向けた検討・調査(湖北高田町地先)【実施中】
- ⑪-1 余呉湖の観光誘客に向けた取組み【実施中】
- ⑪-6 余呉湖周辺を活用した地域振興プランの検討【実施中】
- ⑪-5 自然保護地を活用したエコツーリズムの実施【実施中】
- ⑪-7 エコツアーの歩道整備【実施中】
- ⑭-2 残存山林の寄付引き受け・維持管理【実施中】
- ⑭-3 買収済み用地の維持管理【実施中】
- ⑭-5 林道横山岳線の整備
 - ・ 余呉工区の林道整備(菅並地先)【実施中】

①-1 工事用道路として利用した

県道中河内木之本線の整備

水資源機構が実施する現県道の原形復旧・機能回復工事にあわせて拡幅工事を水資源機構に委託

位置図



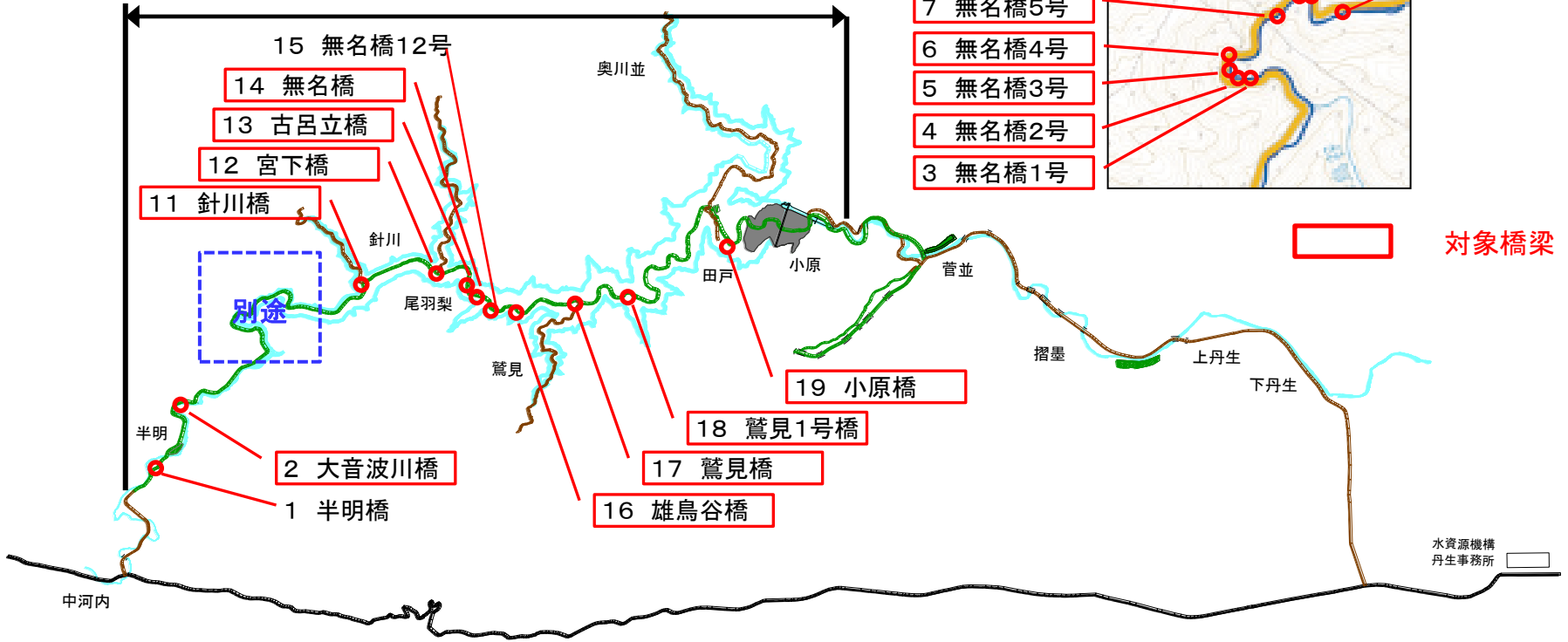
①-1 工事用道路として利用した

県道中河内木之本線の整備

・ 橋梁点検結果を踏まえ、19橋のうち16橋の拡幅を予定

位置図

全体施工委託区間 L=13.5km

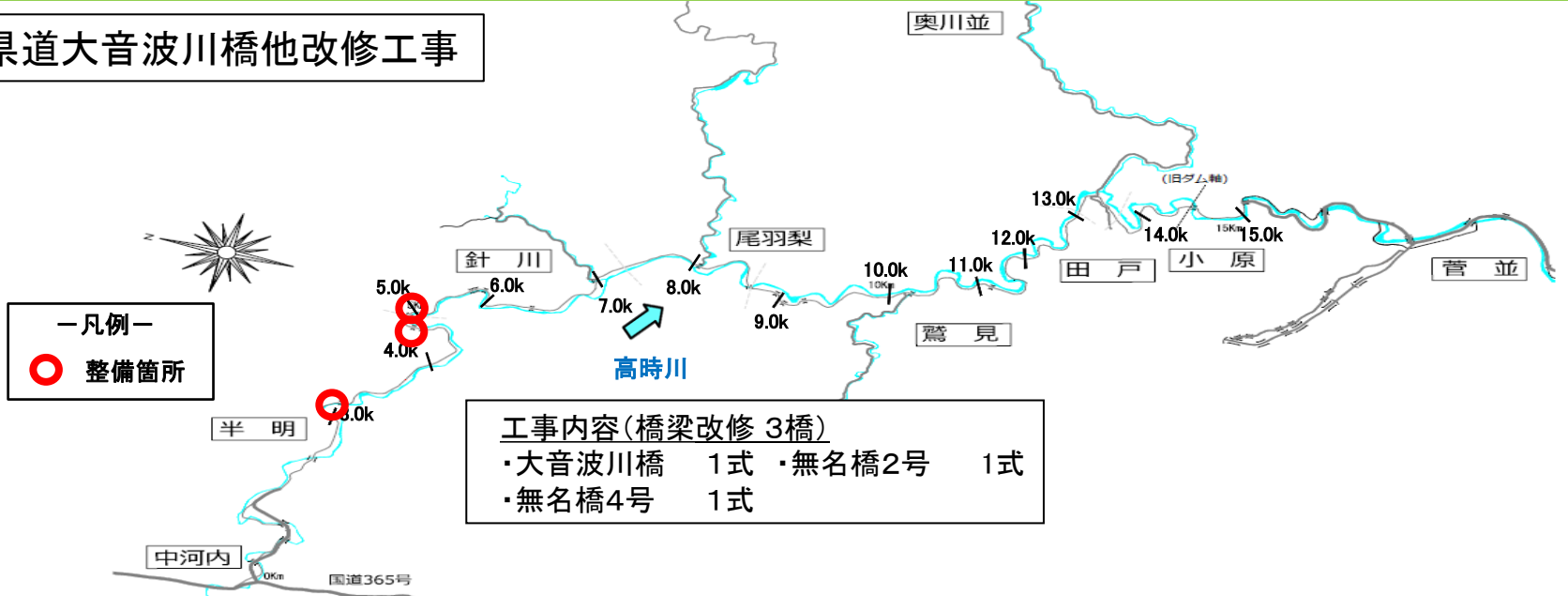


水資源機構
丹生事務所

①-1 工事用道路として利用した

県道中河内木之本線の整備

県道大音波川橋他改修工事



大音波川橋



無名橋4号



①-1 工事用道路として利用した

県道中河内木之本線の整備

- 橋梁整備の状況については下表とおり。
- ・予備設計…全16橋について予備設計完了。(※3橋について拡幅不要)
 - ・詳細設計…12橋の詳細設計は完了。現在、2橋の詳細設計を実施中。
 - ・施工中……2橋の拡幅工事を完了。現在、1橋の拡幅工事を実施中。

No	橋梁名	拡幅方法	現状			備考
			予備設計	詳細設計	拡幅工事	
1	半明橋	拡幅不要	—	—	—	
2	大音波川橋	鋼製地覆両側拡幅	○	○	○	
3	無名橋1号	谷側函渠構造	○	○	未	
4	無名橋2号	ボックスカルバート川側拡幅	○	○	実施中	
5	無名橋3号	谷側函渠構造	○	○	未	
6	無名橋4号	ボックスカルバート川側拡幅	○	○	○	
7	無名橋5号	ボックスカルバート川側拡幅	○	○	未	
8	無名橋6号	ボックスカルバート川側拡幅	○	○	未	
9	無名橋7-1号	ボックスカルバート川側拡幅	○	○	未	
10	無名橋7-2号	拡幅不要	—	—	—	
11	針川橋	鋼製地覆+軽量盛土工	○	○	未	
12	宮下橋	増し桁+軽量盛土工	○	未	未	
13	古呂立橋	増し桁+軽量盛土工	○	実施中	未	
14	無名橋12	拡幅不要	—	—	—	
15	無名橋	谷側函渠構造	○	○	未	
16	雄鳥谷橋	門型カルバート(谷側)	○	○	未	
17	鷺見橋	増し桁+軽量盛土工	○	未	未	
18	鷺見1号橋	鋼製地覆設置+軽量盛土工	○	○	未	
19	小原橋	鋼製地覆+鋼床版+軽量盛土工	○	実施中	未	

①-1 工事用道路として利用した

県道中河内木之本線の整備

■ 橋梁拡幅工事については、以下のスケジュールを想定している。

(令和5年度)

大音波川橋、無名橋4号の拡幅工事を完了。無名橋2号は工事中。
併せて、6橋(無名橋1、3号、針川橋、無名橋、雄鳥谷橋、鷺見1号橋)の詳細設計を完了。
引き続き、2橋(小原橋、古呂立橋)の詳細設計を発注。

(令和6年度)

無名橋2号の拡幅工事および2橋(小原橋、古呂立橋)の詳細設計を完了。
5橋(無名橋1、3号、無名橋、雄鷄谷橋、鷺見1号橋)の拡幅工事に着手予定。
2橋(宮下橋、鷺見橋)の詳細設計を発注予定。

(令和7~8年度)

小原橋他7橋の拡幅工事を実施予定。

実施内容	令和2	令和3	令和4年度		令和5年度		令和6年度		令和7年度		令和8年度		令和9年度	
	下半期	下半期	上半期	下半期	上半期	下半期	上半期	下半期	上半期	下半期	上半期	下半期	上半期	下半期
設計条件確認	■													
橋梁予備設計 (完了)	■ 6橋		■ 10橋											
橋梁詳細設計		■ 6橋		■ 6橋		■ 2橋		■ 2橋						
橋梁拡幅工事			■ 3橋 (大音波川橋他2橋)		■		■		■ 13橋 (予定)		■			
災害復旧工事				■		■		■						

①-2 県道中河内木之本線の道路補修（1）

【実施中】

（工期：H29年度～R8年度）

雪で変形した歩道用転落防止柵および破損している歩車道境界ブロックの補修



位置図



歩道用転落防止柵 L=163m(R5)
(耐雪型へ更新) L=100m(R6)

歩車道境界ブロック 完了
(補修)

※必要に応じて、補修を実施

水資源機構
丹生事務所

①ー2 県道中河内木之本線の道路補修（2）

消雪水の道路排水対策

【短期的対策】

・路肩拡幅により消雪水を高時川へ排水。引き続き経過観察とする。

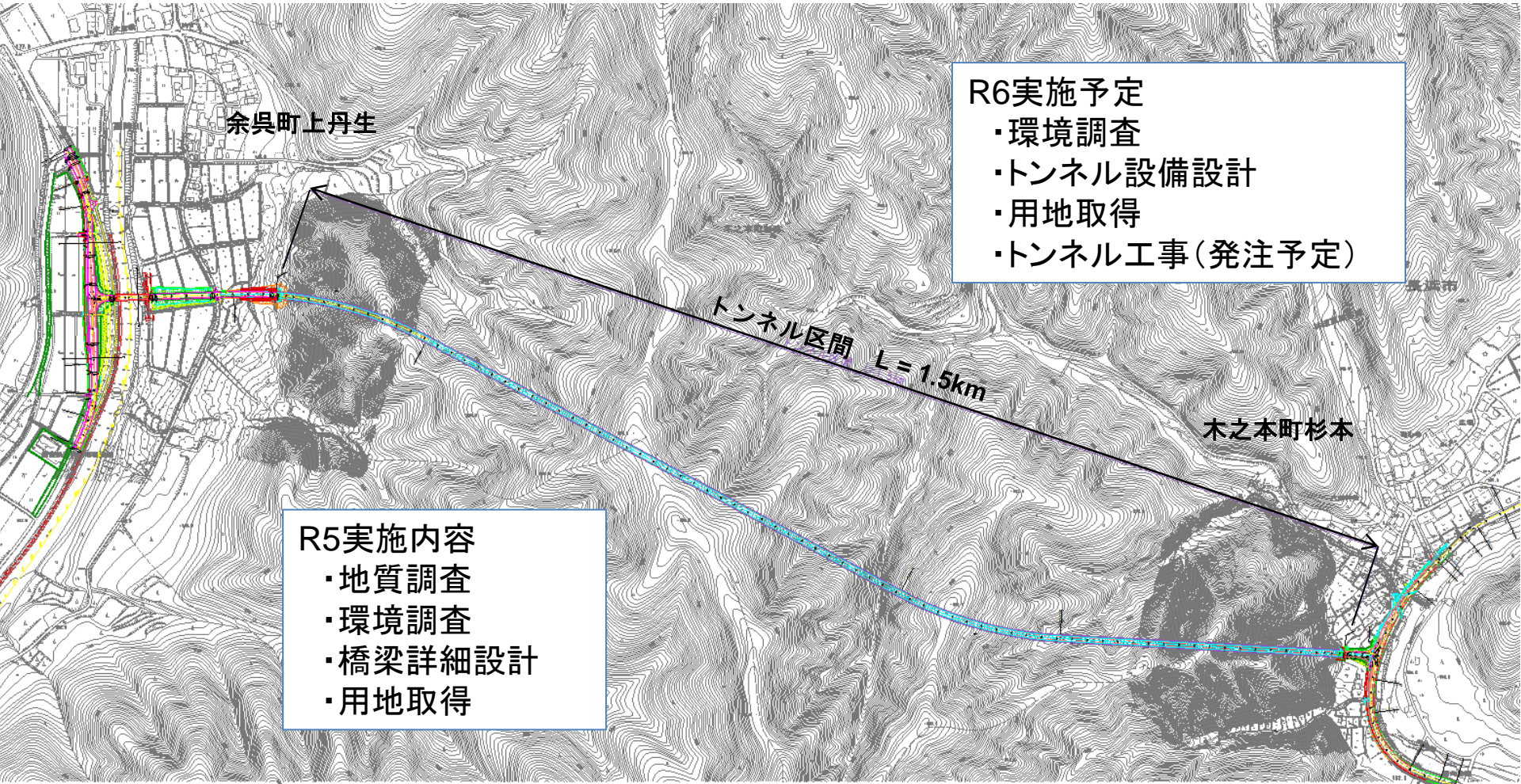
【長期的対策】

・道路縦断の見直しなど、高時川の改修にあわせた抜本的な対策を検討する。



③-1 県道杉本余呉線 バイパス整備

木之本町杉本地先と余呉町上丹生地先を東西に結ぶ延長約1.7kmのバイパス整備

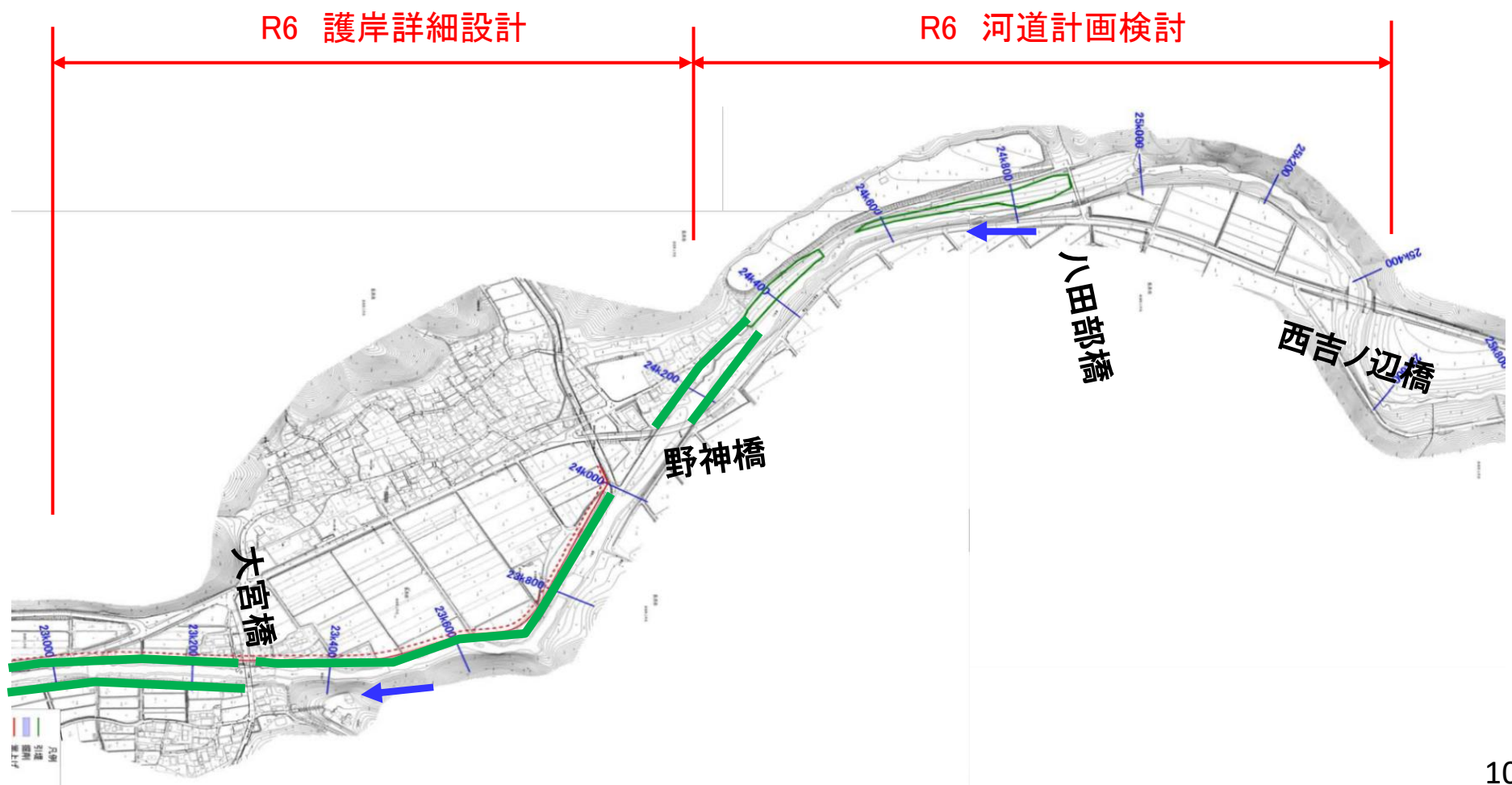


④-1 高時川の河川改良（1）

（工期： H29年度～）

河川改修の詳細設計等（余呉町下丹生～上丹生）

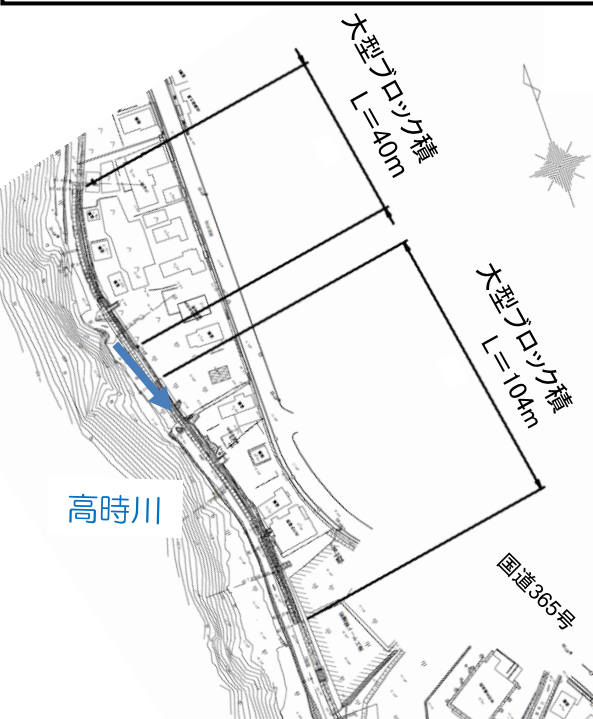
位置図



④-2 高時川の維持管理（1）

（工期：R元年度～R6年度予定）

老朽化した護岸の補修工事（余呉町中河内）



高時川

国道365号

大型ブロック積
L=45m

大型ブロック積
L=32m

大型ブロック積
L=100m

高時川

大型ブロック積
L=32m

嵩上げ工
L=165m

持たれ式擁壁
L=10m

位置図



④-2 高時川の維持管理(2)(工期:H29年度~) 【実施予定】

④-3 妙理川の維持管理(工期:H30年度~)

河川の維持管理 高時川、妙理川、摺墨川 堆積土砂の撤去 V=1,800m³(R6)

位置図



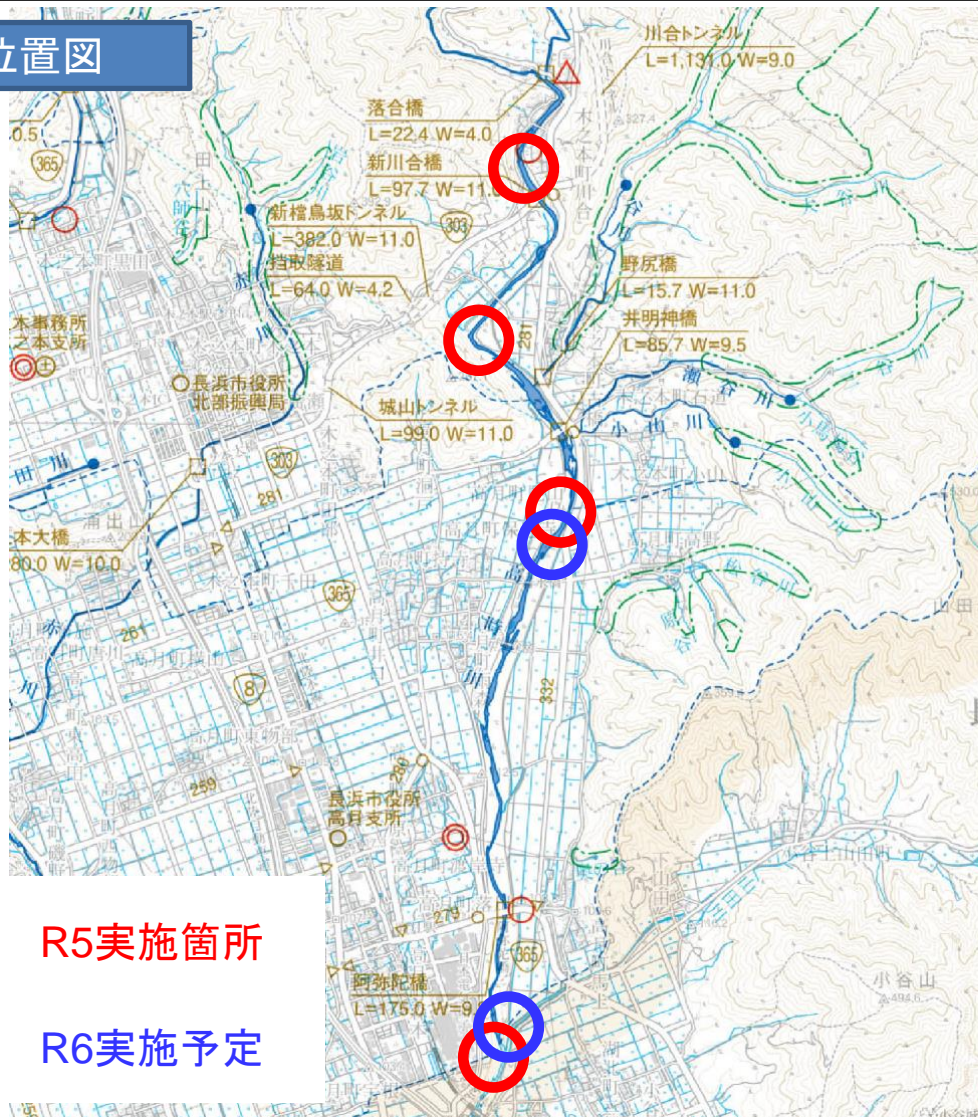
- R5実施箇所
- R6実施予定



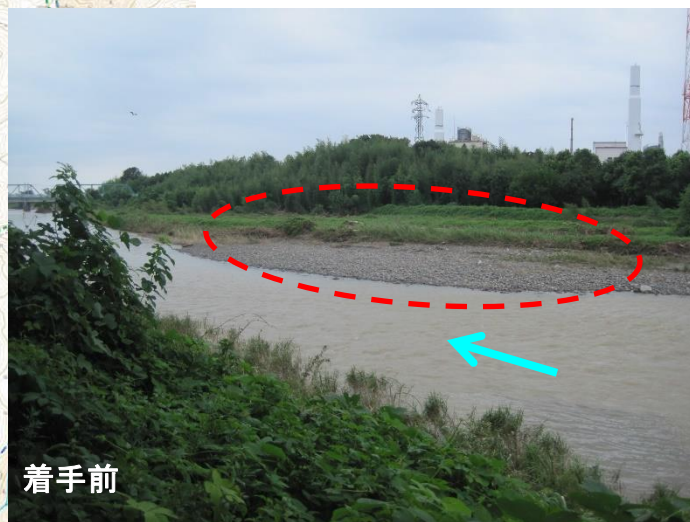
④-2 高時川の維持管理（2）（工期：H29年度～）

河川の維持管理 高時川 堆積土砂の撤去

位置図



高時川(高月町馬上)



着手前



完了後

R6.2撮影

④ー2 高時川等の維持管理（3）

高時川濁水対策連絡調整会議（国、県、市）

R4年8月豪雨災害による濁水への対応（R4～）

高時川の長期濁水の原因および対策について（報告書概要）

調査結果

- ①濁度は、大音波谷川合流点から小原橋の間で特に上昇
- ②透視度は、小原橋下流で特に低下
- ③鉱物組成から発生源特定は不可
- ④粒度組成は、田戸橋より下流で細粒土砂の割合が高い
- ⑤航空測量データより、大音波谷川、針川、尾羽梨川、奥川並川で大量の浸食を確認

原因

- ①高時川に堆積した細粒土砂の巻き上げ
- ②スキー場跡地等からの高時川への新たな土砂流入

対策

※本川に広範囲に堆積した細粒土砂の除去は困難であり、自然に浄化されるのを待つ。

- ①スキー場跡地での対策
 - ・裸地箇所の緑化、作業道浸食防止対策、沈砂池
- ②上流域の支川等での対策
 - ・大音波谷川での土砂流出防止対策（堰堤設置）、山地斜面对策
- ③高時川本川での対策
 - ・護岸対策（河川・県道の災害復旧工事）、アユ産卵区間での河床耕うん

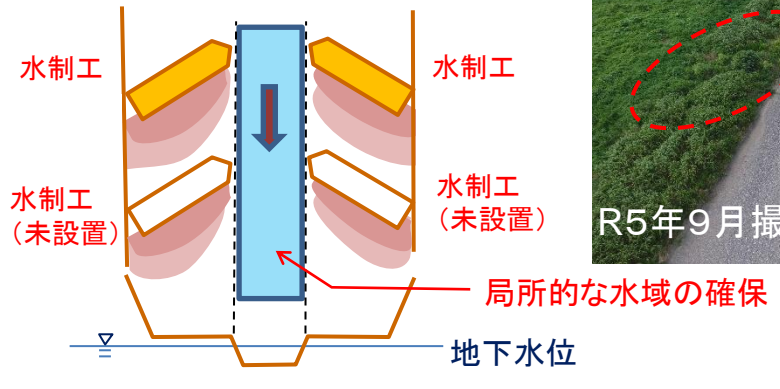
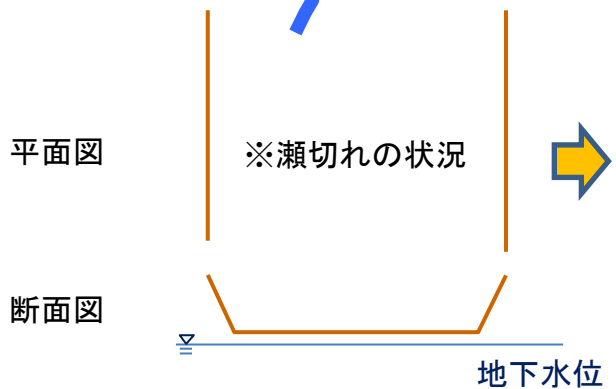
R6

①取組実施、②モニタリング継続、③検討会議等での効果検証、④対策の検討

⑤-1 瀬切れ対策（魚類の一時避難場所およびみお筋の確保）

高時川下流において局所的な水域（魚類の一時避難場所）の確保や連続的なみお筋（縦断的連続性）の確保に向け、試行的に水制工を整備する。

位置図



⑪-1 余呉湖周辺の観光誘客に向けた取組み

⑪-6 余呉湖周辺を活用した地域振興プランの検討

- ・余呉湖荘跡地の利活用にかかる基盤整備等の実施
- ・野外活動センター跡地の利活用検討
- ・余呉湖周辺道路の再整備検討



余呉湖荘跡地の状況(R6年3月撮影)

⑪ー5 自然保護地を活用したエコツアーの実施

⑪ー7 エコツアーの歩道整備

自然環境保全課実施事業

巨樹・巨木の森保全活用事業

(丹生ダム事業用地周辺残存山林の活用と保全)

令和4～5年度

淀川源流の森・活用保全事業(余呉)

- ・ 検討委員会開催
- ・ 自然環境調査の実施
- ・ エコツアーの実施

課題

- ・ エコツアーを担う人材育成、組織強化
- ・ エコツアーの魅力向上
- ・ 保全活動の自走化

やまを活かす巨樹・巨木の森保全活用事業

(余呉・木之本(金居原)・朽木)

- ・ 巨木周辺環境整備、巨木の保全活動、見学会
- ・ 地域資源掘り起こしやエコツアー実施の体制づくり

対応

- ・ 巨樹巨木に関する活動の地域連携
- ・ エコツアーの企画や発信における旅行会社等との連携
- ・ 地域資源の保全と活用の運営モデル

令和6年度

巨樹・巨木の森保全活用事業
(余呉・木之本(金居原)・朽木)

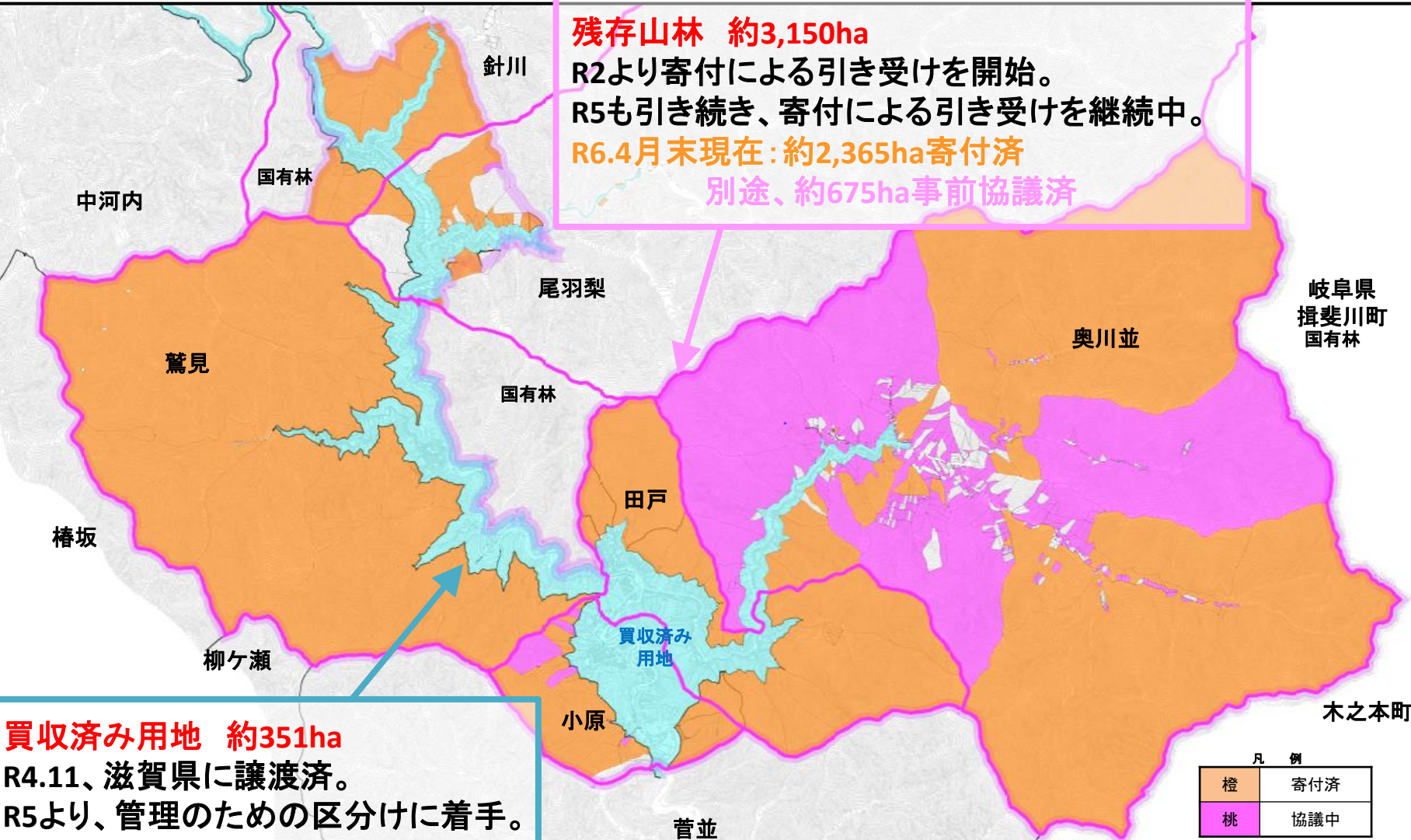
- 巨木周辺の環境整備・保全
 - ・ 地域の保全団体による巨木保全活動を支援
- 地域資源を活用したエコツアーの推進
 - ・ 地域間連携、体制強化、人材育成
 - ・ 検討会の開催

⑭-2 残存山林の寄付引き受け・維持管理

⑭-3 買収済み用地の維持管理

- ・残存山林の寄付による引き受け
- ・買収済み用地の維持管理

残存山林 約3,150ha
 R2より寄付による引き受けを開始。
 R5も引き続き、寄付による引き受けを継続中。
R6.4月末現在：約2,365ha寄付済
 別途、約675ha事前協議済



買収済み用地 約351ha
 R4.11、滋賀県に譲渡済。
 R5より、管理のための区分けに着手。

凡 例

橙	寄付済
桃	協議中

⑭-5 林道横山岳線の整備

余呉工区の林道整備 R6年度は120mの区間の工事を実施予定（R5は47m実施）

位置図



* 余呉工区の林道整備 6.2kmのうちR5年度までに4.0km完了