

# 大雨特別警報の解除後の氾濫に対する注意喚起

- 大雨特別警報の「解除」を安心情報と捉えた住民が自宅に戻った後に、時間がたってから氾濫が発生。大雨の後に時間差で発生する氾濫への注意喚起が必要であることから、**大雨特別警報の解除を警報への切替と表現。**
- 警報への切替に合わせて、今後の水位上昇の見込みなどの河川氾濫に関する情報を発表。
- メディア等を通じた住民への適切な注意喚起を図るため、予め本省庁等の合同記者会見等による周知を図るとともに、SNSや気象情報、ホットライン、JETT(気象庁防災対応支援チーム)による解説等、あらゆる手段で注意喚起を実施
- 「引き続き、避難が必要とされる警戒レベル4相当が継続。なお、特別警報は警報に切り替え」と伝えるなど、どの警戒レベルに相当する状況か分かりやすく解説

## 大雨特別警報の切替に合わせて河川氾濫に関する情報を発表

今後の水位上昇の見込みなどの河川氾濫に関する情報を発表し、引き続き警戒が必要であること、大河川においてはこれから危険が高まることを注意喚起

久慈川洪水予報(臨時)  
令和〇年〇月〇日〇時〇分  
国土交通省 常陸河川国  
気象庁 水戸地  
イメージ

**「茨城県の大雨は峠を越えたが、河川の増水、氾濫はこれから」**

茨城県の大雨は峠を越え、大雨特別警報は警報に切り替わりますが、久慈川の洪水はこれからも警戒が必要です。天候が回復しても、氾濫が発生するおそれがあるため、洪水への一層の警戒が必要です。

久慈川 では、**氾濫発生情報(警戒レベル5相当情報)** を発表中です。

久慈川の 富岡 水位観測所(茨城県常陸大宮市) 区間において氾濫が発生。富岡 水位観測所(茨城県常陸大宮市) では、水位が上昇中であり、引き続き、水位が高い状況が継続する見込みです。

久慈川の 楨橋 水位観測所(茨城県日立市) では、水位が上昇中であり、まもなく最高水位に到達する見込み。氾濫のおそれあり。

河川名	水位観測所	水位状況	今後の見込み
久慈川	富岡 (茨城県常陸大宮市)	氾濫発生中	水位上昇中
久慈川	楨橋 (茨城県日立市)	氾濫危険水位超過	水位上昇中。まもなく最高水位

## メディア等を通じて住民へ適切に注意喚起

メディア等を通じた住民への適切な注意喚起を図るため、予め本省庁等の合同記者会見等による周知を図るとともに、SNSや気象情報等あらゆる手段で注意喚起を実施



# 大雨特別警報切替時の氾濫への警戒呼びかけのながれ

切替約数十分前

大雨警報へ切替（0時間）

本省庁による合同  
記者会見



※ 地方によっては地整・気象台の合同会見も実施。

都道府県や市町村  
へのホットライン



大雨特別警報から  
大雨警報へ切替

「河川氾濫に関する  
情報」の発表

令和〇年〇月〇日〇時〇分 〇〇気象台発表

〇〇県の注意警戒事項

【警報に切り替え】大雨は峠を越えましたが、〇〇川、〇〇川、〇〇川等では氾濫が発生するおそれがあるため、洪水への一層の警戒が必要です。指定河川洪水予報を発表していますのでご確認ください。

世田谷区 【継続】洪水、暴風警報  
【特別警報から警報】大雨警報(土砂災害)  
【解除】雷注意報

発表中の警報・注意報等の種別	世田谷区 今後の推移(■警報級 ■注意報級)										備考・関連する現象
	12日 21-24	0-3	3-6	6-9	9-12	12-15	15-18	18-21	21-24		
大雨 (土砂災害)	■	■	■	■	■	■	■	■	■	■	土砂災害警戒
洪水 (洪水害)	■	■	■	■	■	■	■	■	■	■	氾濫
暴風 風向風速 (矢印・メートル)	↑30	↑30	↑35	↓15	↓15	■	■	■	■	■	

令和〇年台風第〇〇号に関する東京都気象情報 第1号  
令和〇年〇月〇日〇時〇分 気象庁予報部発表

大雨は峠を越え、大雨特別警報は警報に切り替わりますが、〇〇川、〇〇川、〇〇川等では氾濫が発生するおそれがあるため、洪水への一層の警戒が必要です。指定河川洪水予報をご確認ください。

〇〇川上流部洪水予報(臨時)  
令和〇年〇月〇日〇時〇分  
国土交通省 〇〇河川(国道)事務所  
気象庁 〇〇地方気象台

「〇〇県の大雨は峠を越えたが、河川の増水、氾濫はこれから」

〇〇県の大雨は峠を越え、大雨特別警報は警報に切り替わりますが、{〇〇川の洪水はこれから警戒が必要です / 〇〇県、〇〇県などに降った大雨による洪水が、これから〇〇川の下流に到達します}。天候が回復しても、氾濫が発生するおそれがあるため、洪水への一層の警戒が必要です。

■ 〇〇川上流部 には、**氾濫発生情報(警戒レベル5相当情報)** を発表中です。

河川名	水位観測所	水位状況	今後の見込み
壺川	井 (B県B市)	氾濫発生中	水位上昇中。まもなく最高水位
宇川	絵 (C県C市)	氾濫危険水位超過	水位上昇中
宇川	尾 (D県D市)	避難判断水位超過	水位上昇中
香川	木 (E県E市)	今後の水位に留意	水位上昇中

発表中の指定河川洪水予報は下記のサイトからご覧いただけます。  
川の防災情報 <http://www.river.go.jp/>  
気象庁HP <https://www.jma.go.jp/>

問い合わせ先  
水位関係：国土交通省 〇〇河川(国道)事務所 tel:xx-xxxx-xxxx  
気象関係：気象庁 〇〇地方気象台 tel:xx-xxxx-xxxx

※大雨特別警報記事時のホットラインや府県気象情報の発表は主に気象庁・気象台の対応



令和2年7月4日  
水管理・国土保全局  
気象

### 熊本県では引き続き河川の増水や氾濫に警戒

熊本県・鹿児島県では、このままの状況が続けば、発表している大雨特別警報は警報に切り替えとなる見込みです。ただし、これまでに降った大雨により熊本県において、1級河川球磨川で氾濫が発生しているほか、その他の河川についても氾濫し、浸水している可能性があります。

河川の増水や氾濫に関する留意事項を別添の通りお知らせいたします。

問い合わせ先	
国土交通省水管理・国土保全局河川環境課河川保全企画室	
企画専門官	久保 (内線 35-462)
代表	03-5253-8111 直通 03-5253-8448
F A X	03-5253-1603
気象庁予報部予報課気象防災推進室	
大規模氾濫対策気象官	五十嵐 (内線 3196)
代表	03-3212-8341 F A X 03-3211-8303

## 熊本県では引き続き河川の増水や氾濫に警戒

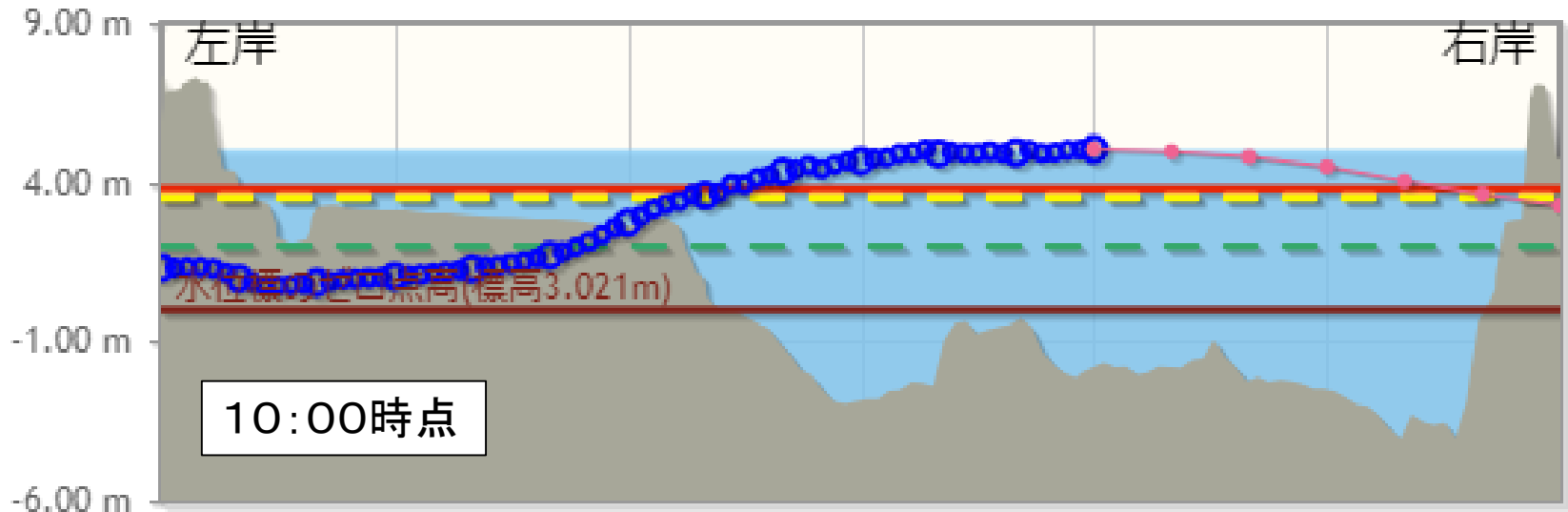
- 熊本県では、このままの状況が続けば、発表している大雨特別警報は警報に切り替えとなる見込みです。
- ただし、これまでに降った大雨により熊本県において、1級河川球磨川で氾濫が発生しているほか、その他の河川についても氾濫し、浸水している可能性があります。
- 鹿児島県でも同様に、大雨特別警報を警報に切り替える見込みです。大雨特別警報が警報に切り替わった後も油断することなく、地元市町村が発令している避難勧告（警戒レベル4）等に従って身の安全を確保してください。
- 各地の河川事務所や気象台などが発表する河川の氾濫に関する詳細な情報に留意し、引き続き安全な場所に留まるなど、厳重に警戒してください。
- 個々の河川に特化した情報（指定河川洪水予報）が発表されている河川は、気象庁HP等の「危険度分布」や「川の防災情報」で確認することができます。

# 河川の状況

7月4日10:00  
時点の資料

氾濫発生を確認している洪水予報指定河川（国管理河川）（警戒レベル5相当）

くまがわ くまがわ  
球磨川水系球磨川（熊本県）



萩原水位観測所（熊本県八代市 球磨川6.6k付近）

※このほか、都道府県が管理する河川でも氾濫の危険が高まっているところがあります。  
都道府県と気象台が共同で発表している最新の指定河川洪水予報を確認してください。

今後の予想を含めた最新の情報は地元の気象台が発表した気象情報をご利用ください。

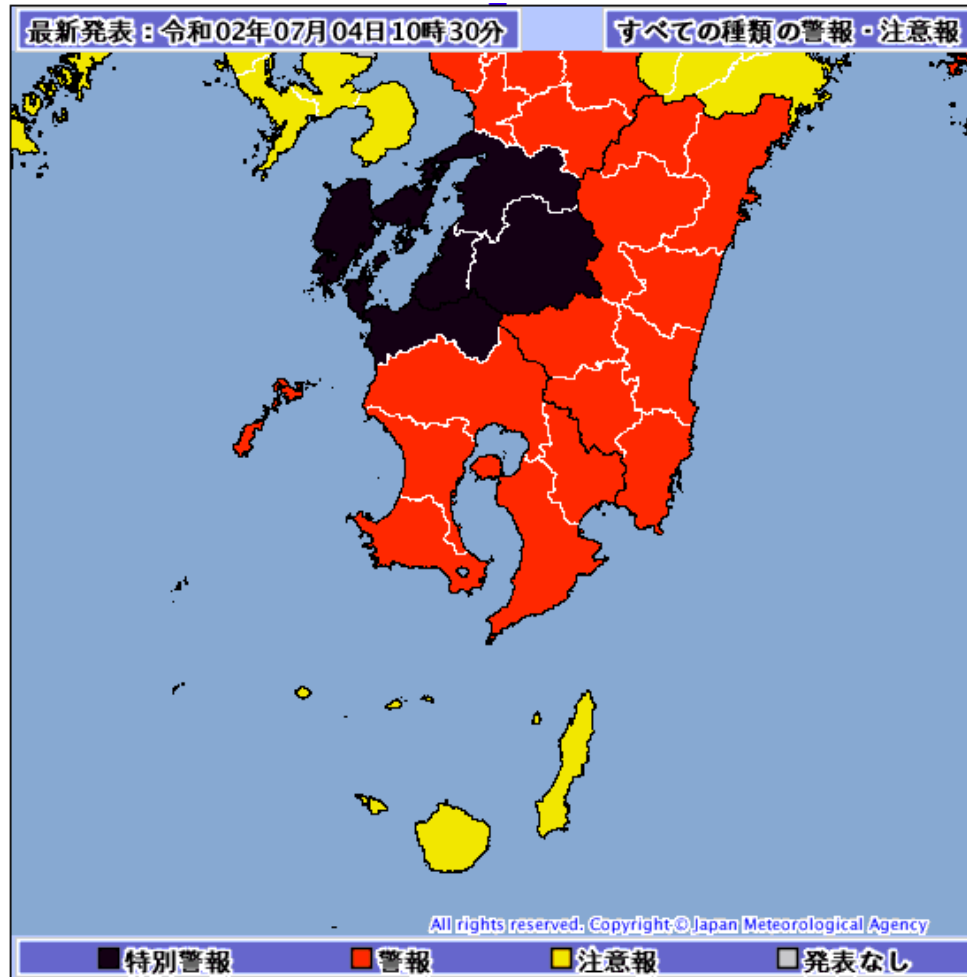
（気象庁HP：<https://www.jma.go.jp/jma/index.html>）

河川の水位、ダムの放流量などの情報は「川の防災情報」をご覧ください。

（国土交通省 川の防災情報HP：<https://www.river.go.jp/portal>）

# 特別警報・警報の発表状況

7月4日10時半  
時点の資料



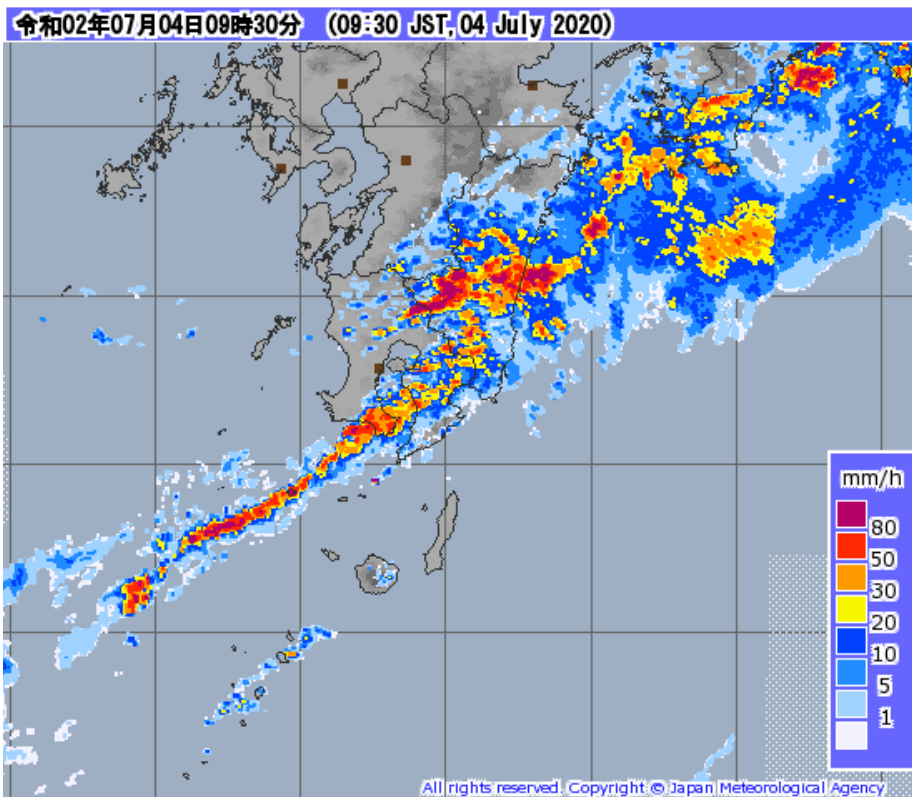
**特別警報・警報が発表されている市町村内のどこで災害発生の危険度が高まっているかを「危険度分布」で確認してください。**

今後の予想を含めた最新の情報は地元の気象台が発表した気象情報をご利用ください。  
(気象警報・注意報：<https://www.jma.go.jp/jp/warn/>)

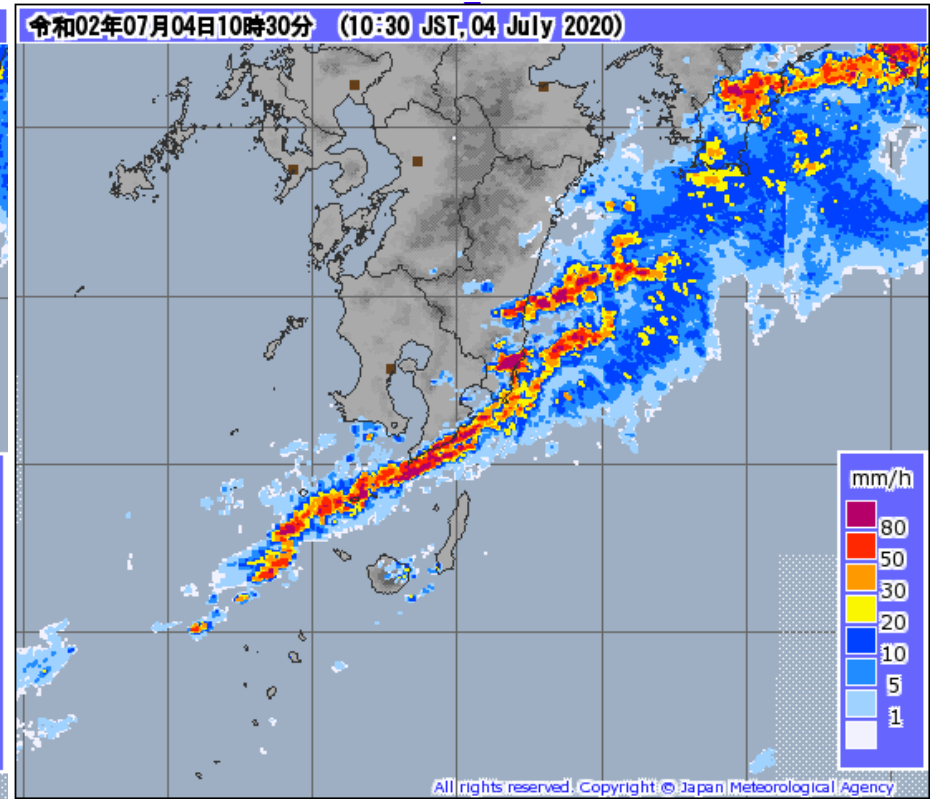
# レーダー・ナウキャスト

7月4日10時半  
時点の資料

7月4日09時30分(実況)



7月4日10時30分(実況)



今後の予想を含めた最新の情報は、以下からご利用ください。

- 川の防災情報(河川の水位、ダムの放流量など)

<https://www.river.go.jp/portal>

- 気象警報・注意報(大雨、洪水、暴風(雪)、波浪、高潮、大雪などによる災害への警戒・注意を呼びかける)

<https://www.jma.go.jp/jp/warn/>

- 危険度分布(どこで土砂災害、浸水害、洪水の危険度が高まると予測されているかを地図上で表示)

土砂災害 <https://www.jma.go.jp/jp/doshamesh/>

浸水害 <https://www.jma.go.jp/jp/suigaimesh/inund.html>

洪水 <https://www.jma.go.jp/jp/suigaimesh/flood.html>

- 各地の気象情報(気象概況や大雨の見通し)

<https://www.jma.go.jp/jp/kishojoho/>

- 台風情報(台風の位置・強さ・速度などの解析・予報、大雨や暴風の見通し)

<https://www.jma.go.jp/jp/typh/>

[https://www.jma.go.jp/jp/typh/typh\\_text.html](https://www.jma.go.jp/jp/typh/typh_text.html)

- 指定河川洪水予報(国や都道府県の管理する主な河川の氾濫の危険度を予測)

<https://www.jma.go.jp/jp/flood/>

- 土砂災害警戒情報(命に危険が及ぶ土砂災害の発生が切迫したときに厳重な警戒を呼びかける)

<https://www.jma.go.jp/jp/dosha/>

- 最新の気象データ(雨雲の動き、レーダー・ナウキャスト(降水・雷・竜巻)、今後の雨、雨や風の観測データ、衛星画像)

<https://www.jma.go.jp/jp/highresorad/>

<https://www.jma.go.jp/jp/radnowc/>

<https://www.jma.go.jp/jp/kaikotan/>

[https://www.data.jma.go.jp/obd/stats/data/mdrr/pre\\_rct/index24\\_rct.html](https://www.data.jma.go.jp/obd/stats/data/mdrr/pre_rct/index24_rct.html)

[https://www.data.jma.go.jp/obd/stats/data/mdrr/wind\\_rct/index\\_mxwsp.html](https://www.data.jma.go.jp/obd/stats/data/mdrr/wind_rct/index_mxwsp.html)

<https://www.jma.go.jp/jp/gms/>

- 14か国語による防災気象情報の提供

<https://www.jma.go.jp/jma/kokusai/multi.html>



気象庁HPのバナーをご利用ください。



気象庁防災情報  
Twitter

[@JMA\\_bousai](https://twitter.com/JMA_bousai)

気象庁公式の防災情報アカウントを開設しました。台風接近や大雨のおそれがある場合等に、現況や今後の見通し、防災上の留意点、緊急会見の内容等を解説します。

(本報道発表に関するお問い合わせ)

気象庁予報部業務課:03-3211-8302



## 位置づけ・役割

### <位置づけ>

大雨特別警報は、避難勧告や避難指示（緊急）に相当する気象状況の次元をはるかに超えるような現象をターゲットに発表するもの。発表時には何らかの災害がすでに発生している可能性が極めて高い。

### <役割>

- (1) 土砂災害警戒区域や浸水想定区域など、災害の危険性が認められている場所からまだ避難できていない住民が直ちに命を守る行動を徹底
- (2) 災害が起きないと思われているような場所においても災害の危険度が高まる異常事態であることの呼びかけ
- (3) 速やかに対策を講じないと極めて甚大な被害が生じかねないとの危機感を防災関係者や住民等と共有することによる、被害拡大の防止や広域の防災支援活動の強化

# (参考) 段階的に発表される防災気象情報の活用例

気象状況	気象庁等の情報		危険度分布	市町村の対応	住民が取るべき行動	警戒レベル
大雨の数日～約1日前	早期注意情報 (警報級の可能性)			<ul style="list-style-type: none"> <li>心構えを一段高める</li> <li>職員の連絡体制を確認</li> </ul>	災害への心構えを高める	1
大雨の半日～数時間前	大雨注意報 洪水注意報	高潮注意報	注意 (注意報級)	第1次防災体制 (連絡要員を配置)	ハザードマップ等で避難行動を確認	2
大雨の数時間～2時間程度前	大雨警報に切り替える可能性が高い 注意報	高潮警報に切り替える可能性が高い 注意報	警戒 (警報級)	避難準備・高齢者等避難開始 第3次防災体制 (避難準備・高齢者等避難開始の発令を判断できる体制)	土砂災害警戒区域等や急激な水位上昇のおそれがある河川沿いにお住まいの方は、 避難準備が整い次第、避難開始 高齢者等は速やかに避難	3
	※1 大雨警報 洪水警報	※2 高潮特別警報	非常に危険	避難勧告 第4次防災体制 (災害対策本部設置)	速やかに避難 ・危険な区域の外の少しでも安全な場所に速やかに避難	4
数十年に一度の大雨	大雨特別警報		極めて危険	避難指示(緊急) ※緊急的又は重ねて避難を促す場合等に発令	避難を完了 ・道路冠水や土砂崩れにより、すでに避難が困難となっているおそれがあり、この状況になる前に避難を完了しておく	5
			氾濫発生情報	災害発生情報 ※可能な範囲で発令 ・大雨特別警報発表時は、避難勧告等の対象範囲を再度確認	危険な区域からまだ避難できていない方は、 命を守るための最善の行動をとる ・大雨特別警報発表時には、災害が起きないと思われているような場所でも危険度が高まる異常事態であることを踏まえて対応する	

※1 夜間～翌日早朝に大雨警報(土砂災害)に切り替える可能性が高い注意報は、避難準備・高齢者等避難開始(警戒レベル3)に相当します。

※2 暴風警報が発表されている際の高潮警報に切り替える可能性が高い注意報は、避難勧告(警戒レベル4)に相当します。

# 大雨に関する熊本県気象情報 第12号

令和2年7月4日12時23分 熊本地方気象台発表

大雨の峠を越え、大雨特別警報は警報に切り替えましたが、球磨川では氾濫が発生している所があるため、洪水への一層の警戒が必要です。指定河川洪水予報をご確認ください。

球磨川洪水予報(臨時)  
令和2年7月4日12時00分  
国土交通省 八代河川国道事務所  
気象庁 熊本地方気象台

熊本県の大雨特別警報は大雨警報に切り替わりましたが、球磨川では今後も氾濫に警戒が必要です。

熊本県の大雨特別警報は大雨警報に切り替わりましたが、球磨川の洪水はこれからも警戒が必要です。天候が回復しても、氾濫が発生するおそれがあるため、洪水への一層の警戒が必要です。

くまがわ  
■ 球磨川

では、

氾濫発生情報(警戒レベル5相当情報) を発表中です。

河川名	水位観測所	水位状況	今後の見込み
くまがわ 球磨川	はきばら 萩原 (熊本県八代市)	氾濫発生中	水位上昇中。まもなく最高水位
くまがわ 球磨川	おおの 大野 (熊本県球磨郡球磨村)	氾濫発生中	水位は横ばい
くまがわ 球磨川	わたりにくまもとけんまくん 渡 (熊本県球磨郡球磨村)	氾濫発生中	水位は横ばい
くまがわ 球磨川	ひとよし 人吉 (熊本県人吉市)	氾濫発生中	水位は横ばい
くまがわ 球磨川	いちぶ 一武 (熊本県球磨郡陰峠町)	氾濫危険水位超過	水位は横ばい
くまがわ 球磨川	たらぎ 多良木 (球磨郡多良木町)	氾濫危険水位超過	水位は横ばい

発表中の指定河川洪水予報は下記のサイトからご覧いただけます。

川の防災情報 <http://www.river.go.jp/>

気象庁HP <https://www.jma.go.jp/>

問い合わせ先

水位関係：国土交通省 八代河川国道事務所 tel:0965-32-7173

気象関係：気象庁 熊本地方気象台 tel:096-352-0345

次の情報は、4日16時30分頃に発表する予定です。