



国土交通省近畿地方整備局

Kinki Regional Development Bureau

Ministry of Land, Infrastructure, Transport and Tourism

近畿地方整備局	配布日時	平成31年3月29日 11時00分
資料配布		

件名	平成31年度 近畿地方整備局予算 ～ 平成31年度 当初予算の配分について ～
----	---

概要	<p style="text-align: center;">全体総額 約1兆1,966億円</p> <ul style="list-style-type: none"> ・ 直轄事業費 約 3,132億円 ・ 補助・交付金事業費 約 8,731億円 ・ 国庫債務負担行為(ゼロ国債) 約 103億円
----	--

取り扱い	_____
------	-------

発表場所	近畿建設記者クラブ 大手前記者クラブ 神戸海運記者クラブ 神戸民放記者クラブ みなと記者クラブ
------	--

問い合わせ先

国土交通省 近畿地方整備局 TEL(代表) : 06-6942-1141		
(予算全般に関する事項について)	もと はし	
総務部 会計課長	本橋 (内線 2411)	(直通 06-6946-6752)
経理調達課長	野	(直通 078-391-7576)
(予算の概要に関する事項について)	てら お	
企画部 企画課長	寺尾 (内線 3151)	(直通 06-6942-4090)
(都市・公園に関する事項について)	よこ やま	
建政部 都市整備課長	横山 (内線 6161)	(直通 06-6942-1080)
(住宅に関する事項について)	にし むら	
住宅整備課長	西村 (内線 6181)	(直通 06-6942-1078)
建築安全課長	た もと	
(河川に関する事項について)	田元 (内線 6671)	(直通 06-6942-1961)
河川部 河川計画課長	はし づめ	
(道路に関する事項について)	橋爪 (内線 3611)	(直通 06-6945-6355)
道路部 道路計画第一課長	くり はら	
(港湾・空港に関する事項について)	栗原 (内線 4211)	(直通 06-6941-7435)
港湾空港部 港湾計画課長	まつ もと	
港湾空港整備・補償課長	松本 (内線 6450)	(直通 078-391-8361)
(営繕に関する事項について)	かた おか	
営繕部 計画課長	片岡 (内線 6351)	(直通 078-391-7322)
(用地に関する事項について)	たけ むら	
用地部 用地企画課長	竹村 (内線 5151)	(直通 06-6944-0004)
	わた ぬき	
	綿貫 (内線 4751)	(直通 06-6942-1147)

目 次

1 . 平成 3 1 年度近畿地方整備局予算の概要	1
. 国民の安全・安心の確保	4
. 力強く持続的な経済成長の実現	2 9
. 豊かな暮らしの礎となる地域づくり	4 3
. その他主要事業	6 1
2 . 近畿地方整備局関連事業費	6 2
3 . 主な新規箇所、完了箇所等	6 3

1. 平成31年度近畿地方整備局予算の概要

平成31年度近畿地方整備局予算については、「国民の安全・安心の確保」、「力強く持続的な経済成長の実現」及び「豊かな暮らしの礎となる地域づくり」の3分野に重点化するための経費を計上し事業を推進します。

特に重要インフラの点検結果等を踏まえた防災・減災、国土強靱化のための緊急対策を集中的に講じることとします。

本文中の「防災・減災、国土強靱化のための緊急対策」の対象もしくは一部対象となる事業・計画に **緊急対策** のマークを付けています。(交付金事業除く)

(参考)「防災・減災、国土強靱化のための緊急対策」

本対策は、「重要インフラの緊急点検の結果及び対応方策」(平成30年11月27日)のほか、既往点検の結果等を踏まえ、

- ・防災のための重要インフラ等の機能維持
- ・国民経済・生活を支える重要インフラ等の機能維持

の観点から、特に緊急に実施すべきソフト・ハード対策について、3年間で集中的に実施するもの。

国土交通省では、緊急点検結果を踏まえた対策及び既往点検結果を踏まえた対策等について緊急対策を実施する。

詳細は『「防災・減災、国土強靱化のための3か年緊急対策」を閣議決定』(<http://www.mlit.go.jp/common/001265222.pdf>)

をご覧ください。

平成31年度の近畿地方整備局の予算規模

近畿地方整備局の平成31年度当初予算の規模は約1兆1966億円であり、うち直轄事業費は約3,132億円、補助・交付金事業費は約8,731億円、国庫債務負担行為(ゼロ国債)は約103億円です。(単位:百万円)

	直轄	補助		合計(歳出)		国庫債務負担行為(ゼロ国債)	合計(歳出+ゼロ国債)	
		防災・減災、国土強靱化のための緊急対策	防災・減災、国土強靱化のための緊急対策	防災・減災、国土強靱化のための緊急対策	防災・減災、国土強靱化のための緊急対策			
治 水	86,663	24,001	23,889	1,652	110,552	25,653	4,540	115,092
海 岸	3,710	1,120	0	0	3,710	1,120	0	3,710
道 路 整 備	181,439	12,853	58,353	0	239,792	12,853	5,712	245,504
港 湾 整 備	30,231	1,140	2,760	43	32,991	1,183	0	32,991
空 港 整 備	312	0	0	0	312	0	0	312
住 宅 対 策	0	0	34,257	1,824	34,257	1,824	0	34,257
市 街 地 整 備	0	0	16,201	300	16,201	300	0	16,201
都 市 水 環 境 整 備	5,256	119	0	0	5,256	119	80	5,336
下 水 道	0	0	4,732	0	4,732	0	0	4,732
国 営 公 園 等	4,475	0	0	0	4,475	0	0	4,475
社会資本整備総合交付金	0	0	273,515	7,804	273,515	7,804	0	273,515
防災・安全交付金	0	0	459,408	99,935	459,408	99,935	0	459,408
官 庁 営 繕	1,108	0	0	0	1,108	0	0	1,108
合 計	313,193	39,233	873,115	111,558	1,186,308	150,791	10,332	1,196,640

(注1)国庫債務負担行為(ゼロ国債)は直轄事業のみに配分している。

(注2)計数はそれぞれ四捨五入しているため、端数において合計と一致しないものがある。

(注3)交付金事業費は、配分する国費をもとに推計したものである。

平成31年度に新規着手する主要な事業

(河川関係)

事業名	地区名等	平成31年度 事業費	参照 ページ
ひのがわ 日野川水防災・湿地創出事業(直轄)	くきつ 久喜津地区 [福井県福井市]	1,974(百万円) ¹	
よどがわ 淀川陸閘耐震対策事業(直轄)	淀川陸閘 [大阪府大阪市]	4,365(百万円) ²	14頁
ひのがわ 日野川大規模特定河川事業(補助)	びわこ JR琵琶湖線(鉄道橋対策) [滋賀県近江八幡市]	250(百万円)	12頁
よどがわ ねやがわ 淀川水系寝屋川北部地下河川大規模 特定河川事業(補助)	しるきた 城北取水立坑 [大阪府大阪市]	200(百万円)	12頁
たかがわ 高野川事業間連携河川事業(補助)	高野川水系高野川 [京都府舞鶴市]	520(百万円)	12頁
おかざきがわ 岡崎川事業間連携砂防等事業(補助)	いちかわ 市川水系岡崎川 [兵庫県神崎郡]	100(百万円)	13頁

1:平成31年度事業費は各河川の一般改修事業費を記載

2:平成31年度事業費は、各河川の一般河川改修事業費及び河川都市基盤整備事業費の合計を記載

(道路関係)

箇所名	区間	平成31年度 事業費	参照 ページ
かなづ 一般国道8号金津道路	うしのや ささあか あわら市牛ノ谷～あわら市笹岡	50(百万円)	16頁
じょうよう いで きづがわ 一般国道24号城陽井手木津川 バイパス	じょうよう との ほせ やま 城陽市富野長谷山 ～木津川市山城町上狛森ノ前	200(百万円)	49頁
しんぐう 一般国道42号新宮道路	しんぐう しんぐう みわさき 新宮市あけぼの～新宮市三輪崎	100(百万円)	45頁

(営繕関係)

事業名	地区名等	平成31年度 事業費	参照 ページ
なら ちほうごうどうちようしゃ たいしんかいしゅう 奈良第3地方合同庁舎耐震改修	なら なら 奈良県奈良市	29(百万円)	14頁
おおさかふけいさつ きどうたい おおさかふけいさつ 大阪府警察第1機動隊・大阪府警察 がっこう せんか きょうようぶ とくていてんじょうたいしんかいしゅう 学校専科教養部特定天井耐震改修	おおさか じょうどう 大阪市城東区	96(百万円)	14頁

平成31年度に完了(開通)する主要な事業(区間)

(河川関係)

事業名	地区名等	平成31年度 事業費	参照 ページ
かつらがわ 桂川緊急治水対策(直轄)	かつらがわよこおおじ 桂川横大路地区他 [京都府京都市他]	4,365(百万円) ¹	59-
ゆらがわ 由良川床上浸水対策特別緊急事業(直轄)	こうぼうがわ 弘法川排水機場 (排水能力増強) [京都府福知山市]	1,276(百万円) ²	89-
ふるかわ 古川床上浸水対策特別緊急事業(補助)	古川床上浸水対策 [京都府城陽市]	286(百万円)	

- 1:平成31年度事業費は各河川の一般改修事業費及び河川都市基盤整備事業費の合計を記載
2:平成31年度事業費は各河川の床上浸水対策特別緊急事業費を記載

(道路関係)

箇所名	開通区間	平成31年度 事業費	参照 ページ
きづひがし 一般国道163号木津東バイパス	きづがわ きづ てんじんやま 木津川市木津天神山 ~ きづがわ きづ ばばみなみ ~ 木津川市木津馬場南	1,700(百万円)	509-
とつかわ 一般国道168号十津川道路	とつかわ ひらだに とつかわ おりたち 十津川村平谷~十津川村折立	140(百万円)	539-

国民の安全・安心の確保

1) 「水防災意識社会」の再構築に向けた水害対策の推進

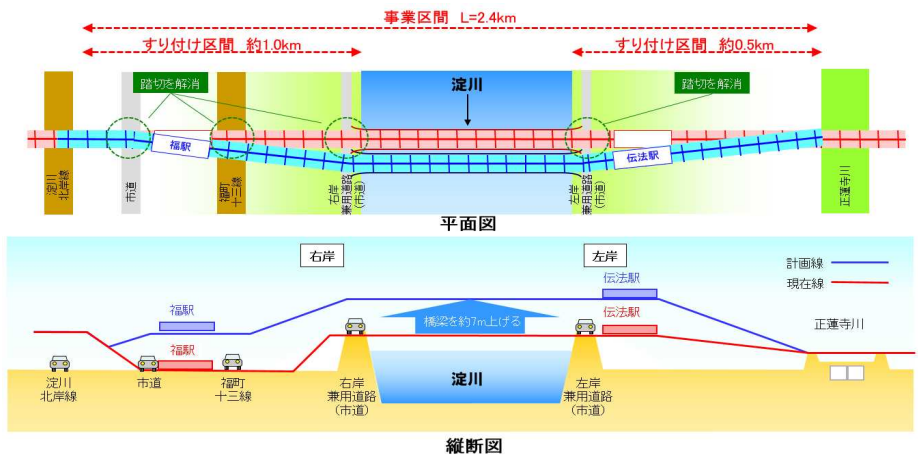
よどがわ

淀川 阪神なんば線淀川橋梁改築事業

緊急対策

事業費:約28億円【直轄】

洪水、高潮、津波から大阪中心部を守る阪神なんば線淀川橋梁改築事業を国・大阪市・阪神電鉄(株)で連携し2032年度までに実施します。



河川整備計画で目標としている洪水に対する浸水被害想定(改築前)



平成30年9月台風第21号により高潮が発生



1) 「水防災意識社会」の再構築に向けた水害対策の推進

ゆらがわ 由良川 緊急治水対策 緊急対策

事業費: 約95億円【直轄】
事業費は、由良川の平成31年度一般河川改修事業費を記載。

平成25年台風第18号、平成29年台風第21号、平成30年7月豪雨等による由良川での甚大な浸水被害を踏まえ、築堤、輪中堤等の緊急的な治水対策を実施します。



💡 これまでの整備による効果(由良川 私市地区)

平成30年7月豪雨において、私市地区では堤防が完成していたため、由良川からの氾濫を防いだ。



かつらがわ 桂川 緊急治水対策 緊急対策

事業費: 約44億円【直轄】

事業費は、淀川の平成31年度一般河川改修事業費、河川都市基盤整備事業費の合計を記載。

平成25年台風第18号等による桂川での浸水被害を踏まえ、河道掘削等の緊急的な治水対策を実施します

1) 「水防災意識社会」の再構築に向けた水害対策の推進

くまのがわ

熊野川 緊急治水対策

緊急対策

事業費：約45億円【直轄】

事業費は、熊野川の平成31年度一般河川改修事業費を記載。

平成23年台風第12号や平成29年台風第21号等による熊野川支川相野谷川及び市田川での浸水被害を踏まえ、河道掘削等の緊急的な治水対策を実施します。



きのかわ

いわて

紀の川(岩出地区) 緊急治水対策

緊急対策

事業費：約37億円【直轄】

事業費は、紀の川の平成31年度一般河川改修事業費を記載。

平成23年台風第12号や平成29年台風第21号等による紀の川支川貴志川での浸水被害を踏まえ、河道掘削等の緊急的な治水対策を実施します。



1) 「水防災意識社会」の再構築に向けた水害対策の推進

かこがわ たきの 加古川(滝野地区) 緊急治水対策

緊急対策

事業費: 約32億円【直轄】

事業費は、加古川の平成31年度一般河川改修事業費を記載。

加東市滝野地区の浸水被害の軽減を図るため、築堤及び河道掘削等の緊急的な治水対策を実施します。



なばりがわ 名張川 名張かわまちづくり一体型浸水対策

緊急対策

事業費: 約27億円【直轄】

事業費は、木津川上流の平成31年度一般河川改修事業費を記載。

名張市街地の浸水被害の軽減を図るため、かわまちづくりと連携して、引堤及び河道掘削を推進し、木津川上流域ダム群の洪水調節機能をさらに発揮させることにより、ダム下流域の安全度の向上を図ります。



1) 「水防災意識社会」の再構築に向けた水害対策の推進

いちだがわ
市田川 大規模浸水対策(支川対策)

緊急対策

事業費:約45億円【直轄】

事業費は、熊野川の平成31年度一般河川改修事業費を記載。

平成29年台風第21号による熊野川支川市田川周辺での大規模な浸水被害を踏まえ、国・和歌山県・新宮市で連携し、平成29年台風第21号の浸水被害半減及び主要道路冠水解消させるため、排水機場の増強等を実施します。



ゆらがわ
由良川 床上浸水対策特別緊急事業(支川対策)

事業費:約13億円【直轄】

平成26年8月豪雨により、由良川の支川法川、弘法川で内水氾濫が発生し、福知山市街地で甚大な浸水被害を踏まえ、国、京都府、福知山市で連携し、床上浸水を大幅に減少させるため、「総合的な治水対策」を実施します。



	排水能力[H27]	27m³/s 増強	排水能力[H31]	進捗状況(H30.3末時点)
弘法川排水機場	5m³/s	➡	14m³/s	実施中
荒河排水機場	10m³/s		13m³/s	完成
法川排水機場	12m³/s		27m³/s	一部完成
合計	27m³/s		54m³/s	-



排水能力 12m³/s



排水能力 27m³/s

1) 「水防災意識社会」の再構築に向けた水害対策の推進

まるやまがわ

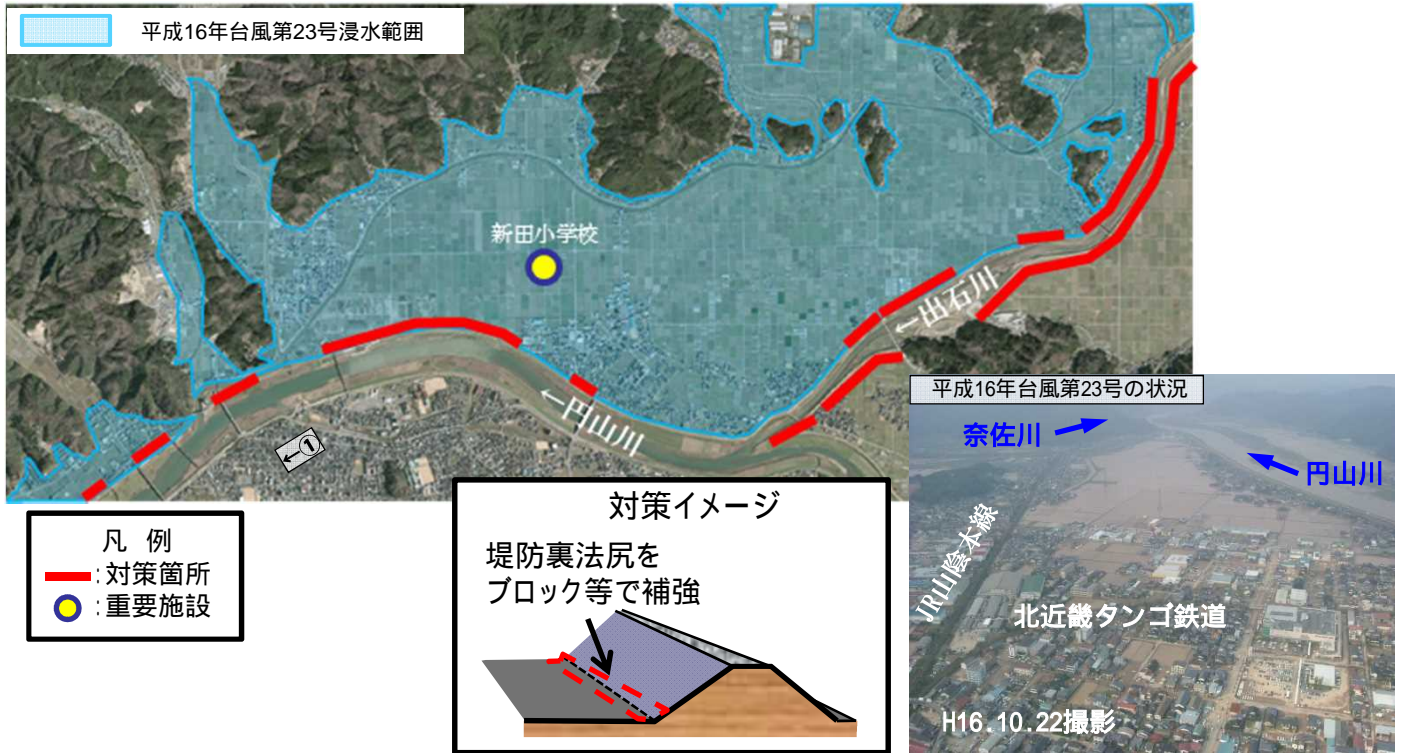
円山川 人命リスクを守る対策

緊急対策

事業費: 約35億円【直轄】

事業費は、円山川の平成31年度一般河川改修事業費を記載。

円山川では、堤防決壊が発生した場合の浸水深が深く多数の人命が危険にさらされるなど、地域への甚大な影響が想定される区間において、堤防決壊時の死亡リスクを軽減するための堤防強化対策を実施します。



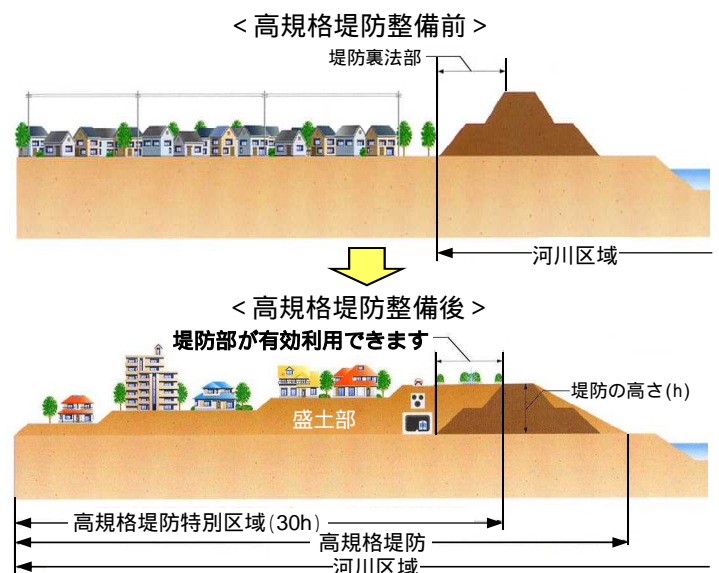
土地区画整理事業と一体で整備する高規格堤防整備事業の推進

やまとがわ

大和川 高規格堤防整備事業

事業費: 約24億円【直轄】

大和川左岸三宝地区(約13ha)において、堺市と連携しながら土地区画整理事業と一体で堤防の安全性向上、良好な住環境の提供など、多面的な効果が発揮される高規格堤防整備事業を引き続き推進します。



1) 「水防災意識社会」の再構築に向けた水害対策の推進

あまがせ
天ヶ瀬ダム再開発 (淀川水系宇治川)

事業費:約23億円【直轄】

天ヶ瀬ダム再開発は、洪水調節能力の増強、水道用水の確保及び発電能力の増強を目的として、トンネル式放流設備の工事等を継続して実施します。

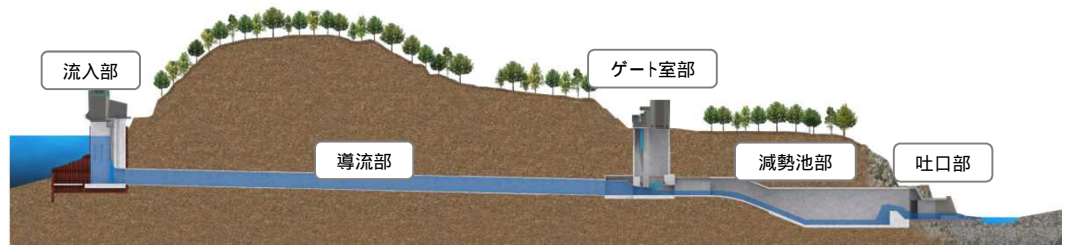
天ヶ瀬ダム再開発、大戸川ダム位置図



施設縦断面図と現場状況



流入部施工状況 (H31.2)



導流部概成状況 (H31.1)



ゲート室部施工状況 (H31.2)



減勢池部施工状況 (H31.2)



吐口部施工状況 (H31.1)

だいでがわ
大戸川ダム (淀川水系大戸川)

生活再建工事段階

事業費:約12億円【直轄】

大戸川ダムは、付替道路工事等を継続して実施します。



大津信楽線 新5号橋下部工施工状況 (H31.2)



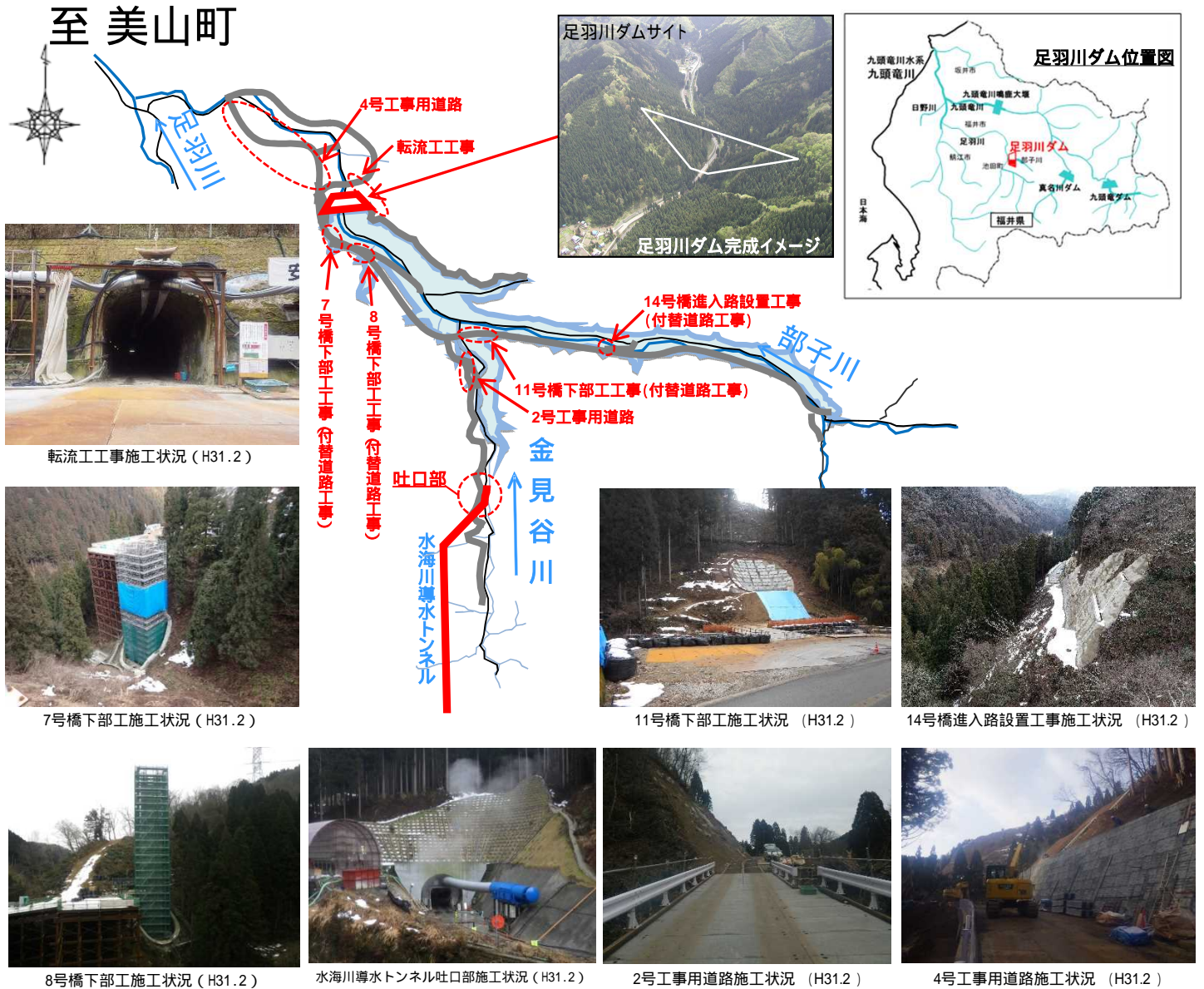
大津信楽線 新6号橋上部工施工状況 (H31.2)

「水防災意識社会」の再構築に向けた水害対策の推進

あすわがわ
足羽川ダム（九頭竜川水系足羽川）

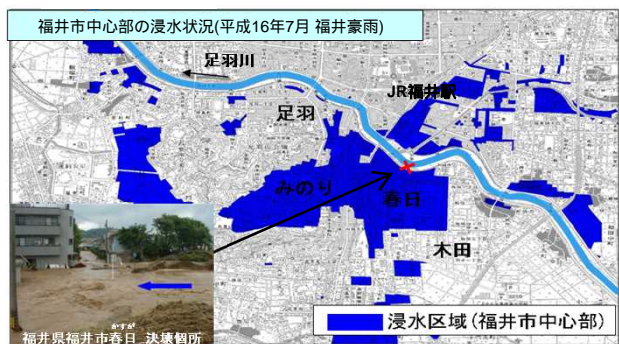
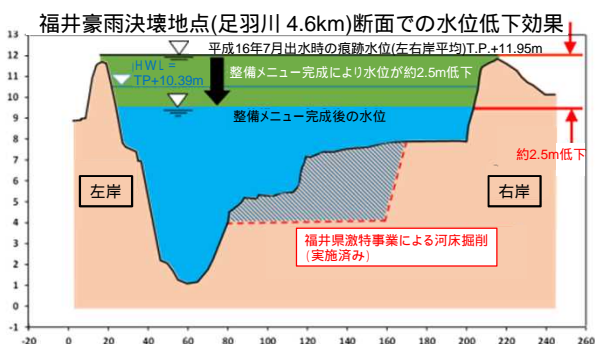
事業費：約73億円【直轄】

足羽川ダムは、洪水調節専用目的の流水型ダムとして、用地補償、付替道路工事、転流工事、導水トンネル工事、原石山掘削工事等を実施します。



足羽川ダムの洪水調節による効果

足羽川ダム整備後は、福井豪雨による足羽川の決壊地点において、河道改修と合わせて約2.5m水位が低下し、浸水被害を解消。



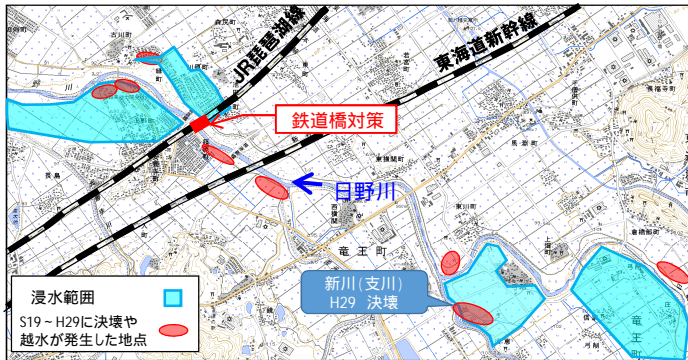
1) 「水防災意識社会」の再構築に向けた水害対策の推進

ひの がわ
日野川大規模特定河川事業

新規事業

事業費：約3億円【補助】

日野川の河川改修にあたりネック区間となっているJR琵琶湖線の鉄道橋対策を計画的・集中的に推進し、早期に治水安全度の向上を図るため、新たに創設された大規模特定河川事業により支援します。



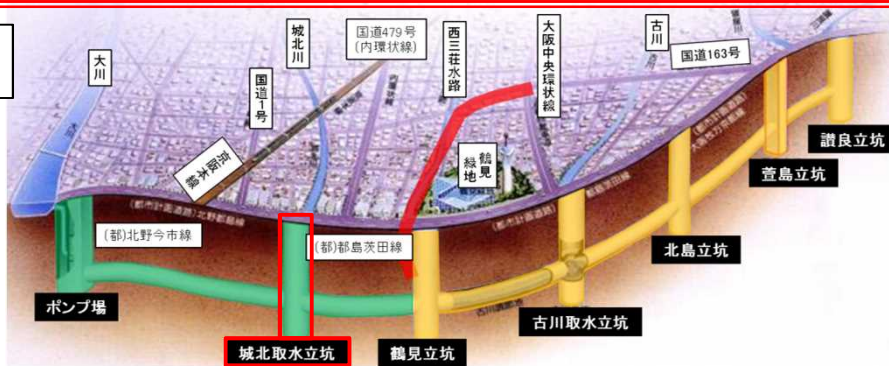
よどがわ ねやがわ
淀川水系寝屋川北部地下河川大規模特定河川事業

新規事業

事業費：2億円【補助】

寝屋川流域における浸水被害軽減に向け、寝屋川北部地下河川の整備を計画的・集中的に推進するため、鶴見調整池の発進立坑となる城北取水立坑の築造にあたり新たに創設された大規模特定河川事業により支援します。

寝屋川北部地下河川概要図

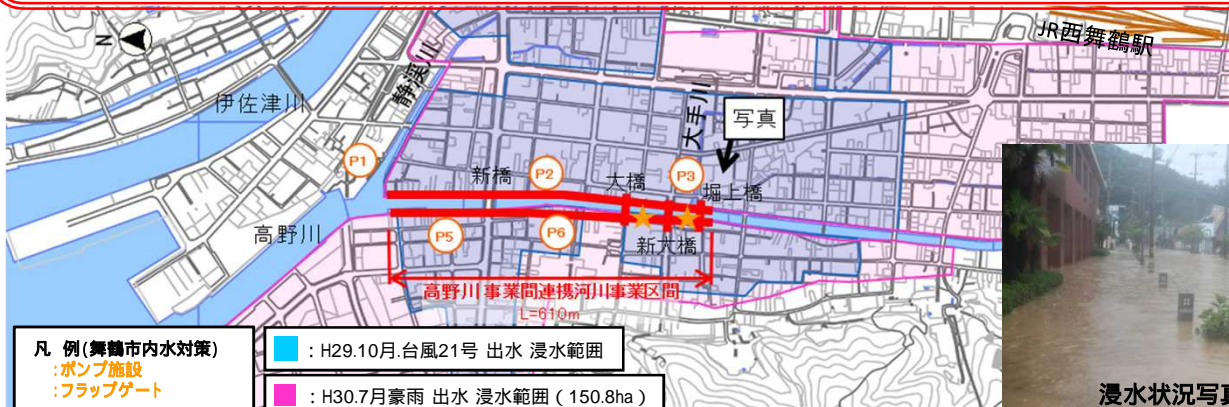


新規事業

事業費：約5億円【補助】

たかの がわ
高野川事業間連携河川事業 **緊急対策**

平成29年台風第21号および平成30年7月豪雨により立て続けに甚大な浸水被害が発生した高野川流域において、舞鶴市が実施する下水道事業と連携して、早期に治水安全度の向上を図るため、河川管理者が実施する河川改修事業を新たに創設された事業間連携河川事業により支援します。



浸水状況写真 (H30.7.豪雨)

2) 総合的な土砂災害対策の実施

きい さんけい

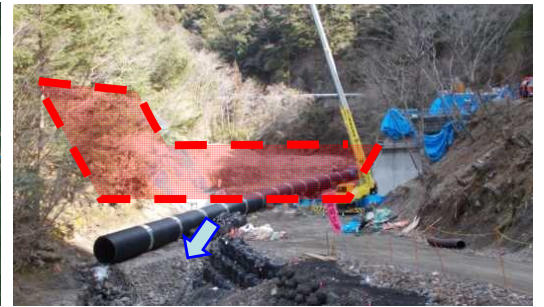
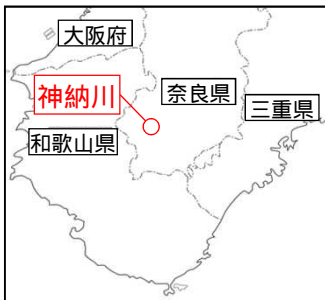
紀伊山系直轄砂防事業

緊急対策

事業費：約71億円【直轄】

平成29年度より「紀伊山系直轄砂防事業」に着手し、土砂災害から人家や重要な道路、世界遺産などの観光資源を守る砂防堰堤、床固工等の整備を実施します。

その中でも、土砂流出が顕著な神納川流域では、平成30年度より土砂流出を抑制するための砂防堰堤の整備に着手しており、引き続き事業を推進します。



神納川砂防堰堤群(十津川村杉清)

施工状況(平成31年3月現在)

ろっこう さんけい

六甲山系直轄砂防事業

緊急対策

事業費：約46億円【直轄】

九州北部豪雨等の豪雨災害による土砂・流木の流出など、近年の豪雨災害の特徴を踏まえて、多数の家屋や重要な施設の土砂・流木の流出による被害を防止するための透過型砂防堰堤等の整備を実施します。

透過型砂防堰堤の整備予定箇所



神戸市兵庫区鶴越筋

透過型砂防堰堤の整備事例



六甲山系 再度谷砂防堰堤(神戸市)

おかざきがわ

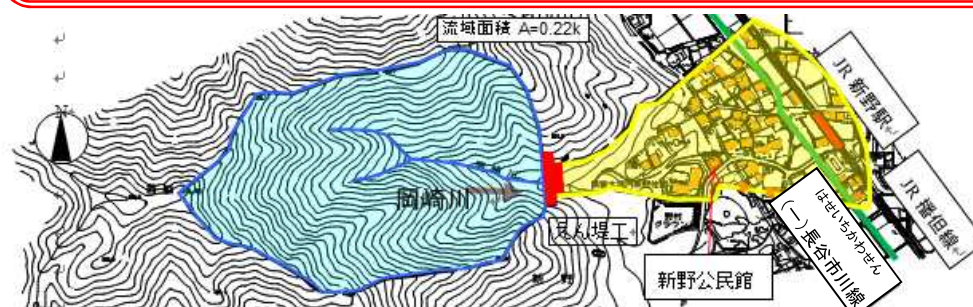
岡崎川事業間連携砂防等事業

緊急対策

新規事業

事業費：1億円【補助】

平成30年7月豪雨等の近年の災害を踏まえ、人家の被害軽減や県道等の保全を目的に、道路事業と連携し集中的に安全性を向上させるため、新たに創設された事業間連携砂防等事業により支援します。



3) 南海トラフ巨大地震対策等の推進

よどがわ

淀川 淀川陸閘耐震対策事業

緊急対策

新規事業

事業費: 約44億円【直轄】

事業費は、淀川の平成31年度一般河川改修事業費、河川都市基盤整備事業費の合計を記載。

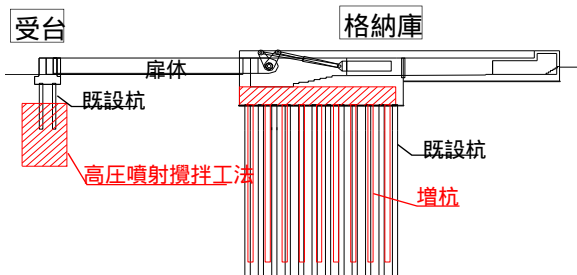
切迫する南海トラフ巨大地震等の大規模地震に備えるため、淀川陸閘の耐震対策を実施します。



【対策イメージ】

格納庫: 増杭による対策を実施。

受台: 常時機能を確保するため、高圧噴射攪拌工法による対策を実施。



防災拠点となる官庁施設の防災機能の強化等

事業費: 約1億円【直轄】

人命の安全確保及び災害発生時における災害応急対策活動の拠点施設としての機能確保等を図るため、耐震化、天井耐震対策及び津波対策が必要な施設を整備します。

【主な事業】

地域と連携した防災拠点となる官庁施設の整備の推進

大阪第6地方合同庁舎 (大阪市中央区)【継続】 PFI事業

官庁施設の耐震化の推進

奈良第3地方合同庁舎(奈良県奈良市)

【新規】H31事業費: 29百万円



大阪府警察第1機動隊(大阪市城東区)、
大阪府警察学校専科教養部(大阪市城東区)
【新規】 H31事業費: 96百万円

官庁施設の耐震化の実施

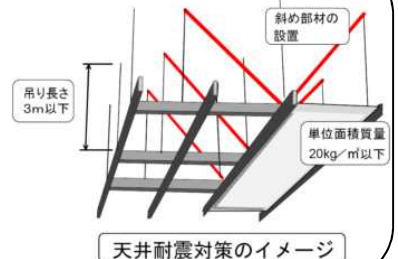
建築基準法に基づく耐震性能を満たしていない官庁施設及び災害応急対策活動の拠点としての所要の耐震性能を満たしていない官庁施設について、**人命の安全の確保と防災機能の強化**を図るため、官庁施設の耐震化を推進する。

(耐震化の例)



官庁施設における天井耐震対策の実施

東日本大震災における天井脱落被害を踏まえ、大規模空間を有する官庁施設の天井について、**地震時の天井耐震対策**を推進する。



3) 南海トラフ巨大地震対策等の推進

わかやま しもつこう

かいなん

和歌山下津港海岸(海南地区)における津波対策

緊急対策

事業費:約30億円【直轄】

和歌山県海南市における津波浸水予測区域には、行政・防災中枢機能や高付加価値製品製造企業が集積しております。このため、南海トラフ地震等の大規模地震・津波から、人命・財産を守るため海岸保全施設の整備を推進しています。

(平成31年度の予定)

水門及び護岸(改良)の整備を推進します。



水門の整備状況



護岸の整備状況

4) 災害時における人流・物流の確保

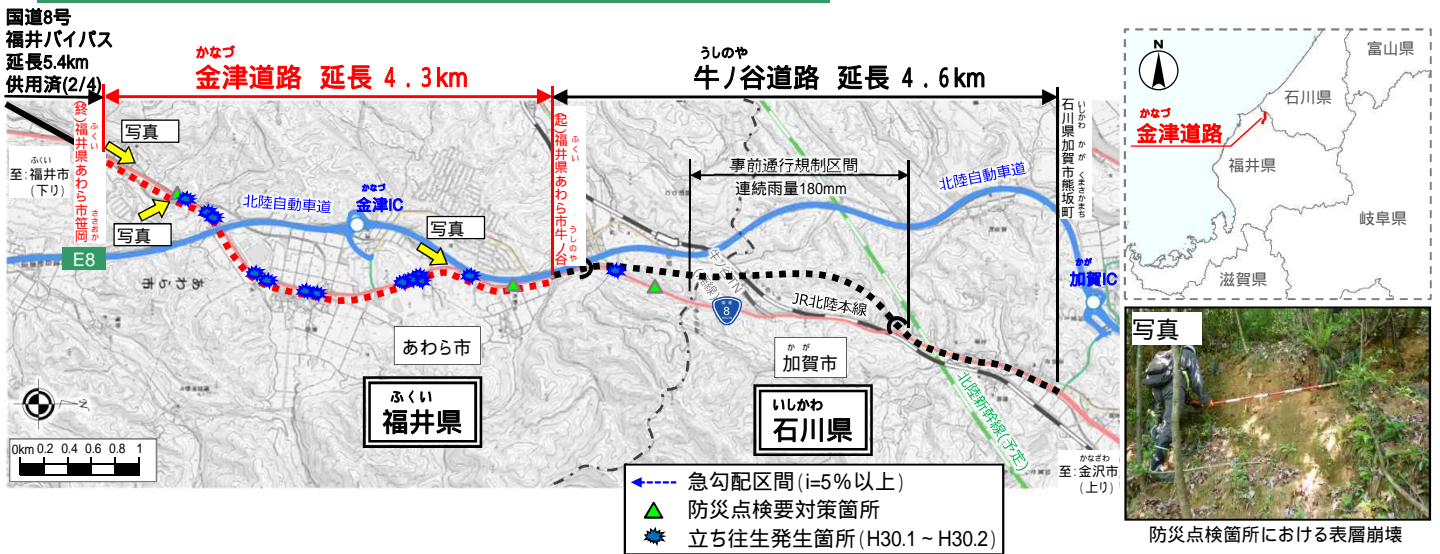
新規事業

事業費：0.5億円【直轄】

一般国道8号 ^{かなづ} 金津道路

一般国道8号 金津道路(あわら市牛ノ谷～あわら市笹岡)は、冬期交通障害の早期解消、福井・石川県間道路の強靱化、防災点検要対策箇所への解消により、幹線ネットワークとしての信頼性を向上します。

一般国道8号 ^{かなづ} 金津道路
 (福井県あわら市牛ノ谷～あわら市笹岡)



平成30年2月の大雪時には、国道8号で断続的な車の立ち往生が発生し、最大約1,500台が滞留、約66時間の通行止めとなりました。



車両周辺の積雪状況



県境部の滞留状況



食品品の品薄状況が続く小売店



期待される整備効果 災害に強い道路の確保

災害に強い道路の確保

2車線道路の場合、堆雪帯に雪堤が形成され、立ち往生車両を路肩へ移動させることが困難となり、除雪車の進入に支障を及ぼし、交通障害の解消までに時間を要します。

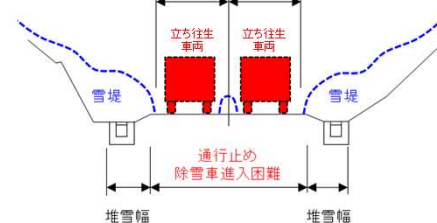
4車線道路の場合、立ち往生車両が発生しても最低1車線の交通確保及び立ち往生車両による交通障害の早期解消が可能になります。



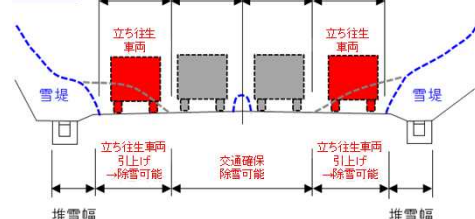
金津道路の整備(4車線化)により、災害時における人流・物流の確保に寄与します。

(集中降雪時に想定される道路横断面図)

2車線道路



4車線道路



出典：第4回 国道8号冬期道路交通確保対策会議 資料2

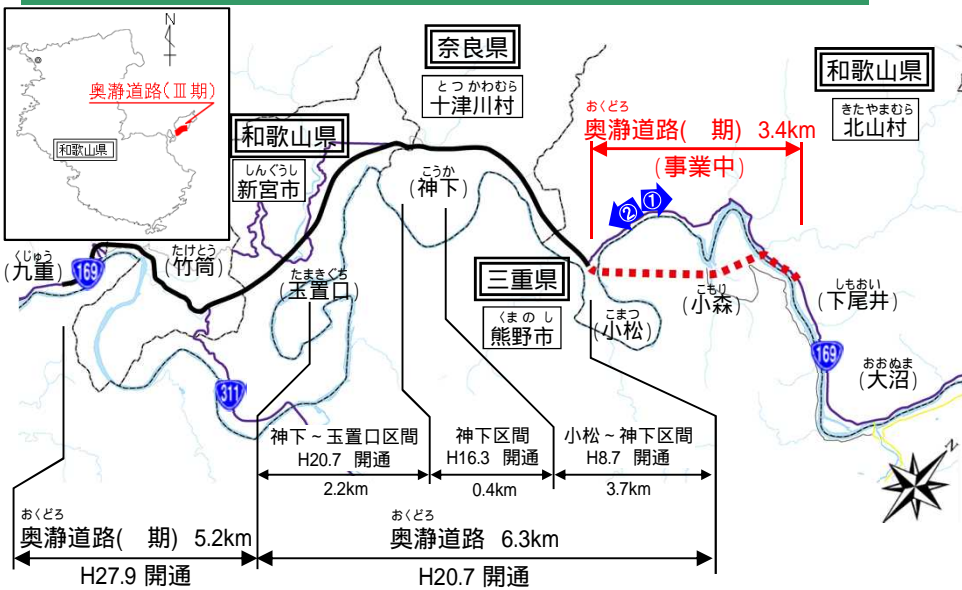
4) 災害時における人流・物流の確保

一般国道169号 奥漣道路(期)

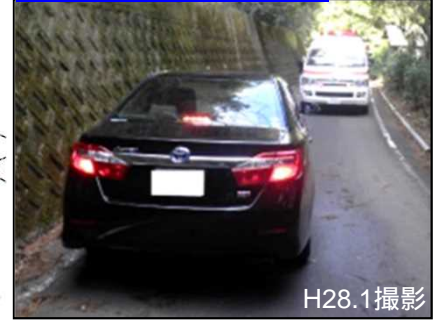
事業費: 12.6億円【権限代行】

一般国道169号の異常気象時通行規制区間及び幅員狭小、線形不良を解消し、災害に強いネットワークを形成することで、孤立集落の解消、人流・物流の効率化を図り、地域の活性化を支援します。

一般国道169号奥漣道路(期)
(和歌山県東牟婁郡北山村下尾井～東牟婁郡北山村小松)



国道169号現道狭隘区間



国道169号現道の崩落状況

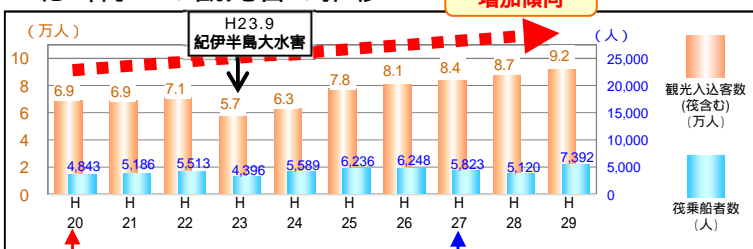


期待される整備効果 代替ルートの確保。観光客の増加により地域が活性化。

観光産業の活性化

・吉野、熊野地域へのアクセス性、周遊性、多様性が向上し、広域的な観光の発展が期待

北山村への観光客の推移



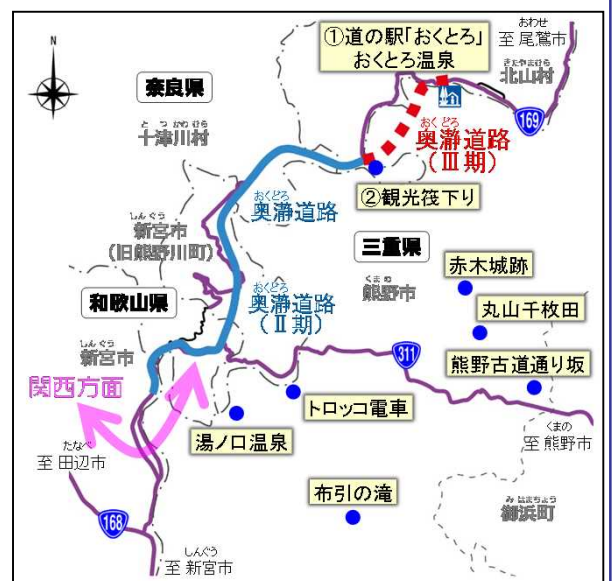
奥漣道路 全線開通

奥漣道路(期) 開通

写真 : 道の駅「おくとろ」でのイベント 写真 : 観光筏下り



北山村周辺の主要観光地



平成31年度 事業内容

・奥漣道路(期) 調査推進、工事推進

4) 災害時における人流・物流の確保

災害発生時における被害を軽減し、円滑かつ迅速な応急活動を支援するために、防災対策や震災対策を引き続き実施します。

防災対策

緊急対策

大雨や台風等による土砂崩れや落石等の恐れがある箇所について、安全性を高める対策を実施します。

対策前



対策後



落石を道路際で留める対策

ひょうご 兵庫県 9号 香美町村岡区村岡

対策後



法面を安定させる対策

きょうと 京都府 9号 福知山市下小田

震災対策

緊急対策

被災の経験を踏まえ、古い基準で建設されている道路橋について、耐震補強を実施します。

対策前



対策後



橋脚補強と落橋を防止する装置を整備

なら 奈良県 165号 穴虫高架橋

対策後



落橋を防止する装置を整備

おおさか 大阪府 43号 尻無川橋下り

【主な事業】

国道27号 広瀬地区防災対策 (京都府綾部市地先)

国道42号 旭橋耐震対策 (和歌山県和歌山市地先)

大雪時の車両の立ち往生を防止または軽減するための除雪体制の強化を引き続き実施します。

大雪時の車両の立ち往生の危険な区間に、チェーン着脱場等の整備を実施します。

緊急対策

対策前



国道上でのチェーン指導



立ち往生(けん引)の状況

対策後



タイヤチェーンの着脱できる場所を整備

ふくい 福井県 8号 敦賀市

【主な事業】

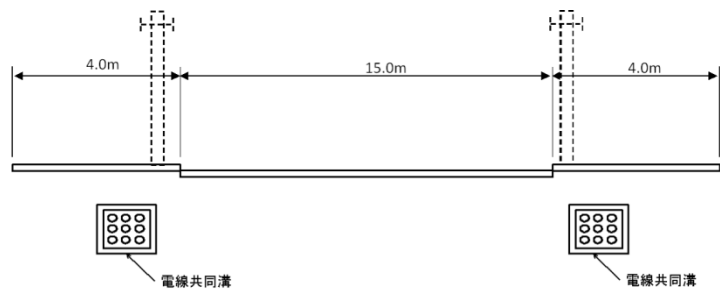
国道8号 チェーン着脱場整備 (福井県あわら市～坂井市地先)

国道161号 堆雪帯整備 (滋賀県高島市地先)

4) 災害時における人流・物流の確保

す ま うらどおり
兵庫2号電線共同溝（須磨浦通5電線共同溝） 事業費：約0.1億円【直轄】

兵庫2号電線共同溝（須磨浦通5電線共同溝）は、沿道には公共施設や商業ビル、住宅等が建ち並んでおり、山陽電鉄須磨駅、JR須磨駅、須磨海水浴場が隣接する地区に位置するとともに、兵庫県地域防災計画において緊急輸送道路に指定されていることから、電線共同溝を整備し無電柱化することで、震災時における緊急輸送道路の確保並びに安全で快適な歩行空間の確保を図るとともに、良好な都市景観の形成に向けたまちづくりを支援します。



道路の地下空間を活用して電力管・通信管等をまとめて収容するための電線共同溝を推進します。
 平成31年度完成予定

整備前（国道2号須磨駅付近）



整備後イメージ（国道2号摂津本山駅付近）



無電柱化による安全で快適な通行空間の確保

5) 将来を見据えたインフラ老朽化対策の推進(河川管理施設)

緊急対策

新規事業

河川整備事業

事業費:約123億円【直轄】

河川管理施設の所要の機能を確保するため、河川管理施設等の点検・結果評価に基づく補修・更新等を着実に実施します。

また、施設の機能の確保に係るコスト縮減を図るため、長寿命化計画に基づく取り組み等を推進します。

点検・評価結果、長寿命化計画等に基づく施設の機能確保

「点検・評価要領」や長寿命化計画等に基づく点検等による施設の状態監視によって確認された変状について、総合的な分析・評価を実施した上で、補修・更新等の施設の機能を確保するための対策を行います。

例:河川堤防(護岸)



例:機械設備



例:樹木伐採



5) 将来を見据えたインフラ老朽化対策の推進(道路施設)

【直轄】

道路施設(橋梁、トンネル、舗装、のり面・土工構造物、道路附属物等)の点検を引き続き実施し、健全性を着実に把握します。

また、点検、診断、措置等のメンテナンスサイクルによる老朽化対策を推進します。

近畿地方整備局が管理している建設後50年を超える橋梁数の割合は、2018年現在約3割であるが、20年後には約6割まで急増

平成26年度～平成29年度の4箇年で約8割の橋梁の定期点検が完了し、平成30年度末にはすべて橋梁の点検が完了する見込みです。

道路橋の個別施設計画に基づいて、計画的に修繕を実施します。

大規模な修繕に至る前に予防的な修繕を行うことで、橋梁の長寿命化を図ります。



【主な事業】

- | | | |
|-------|----------|-----------------------------|
| 国道25号 | 昭和三橋点検 | しょうわばし (奈良県生駒郡斑鳩町地先) |
| 国道2号 | 淀川大橋修繕 | よどがわおおはし (大阪府大阪市福島区～西淀川区地先) |
| 国道9号 | 蒲生トンネル修繕 | がもう (兵庫県美方郡新温泉町地先) |

5) 将来を見据えたインフラ老朽化対策の推進(道路施設)

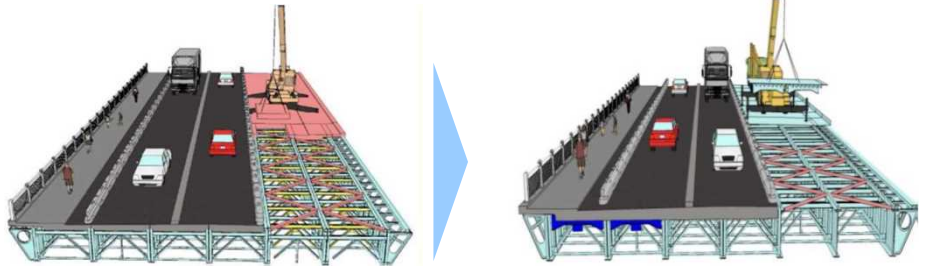
よどがわ おおはし
淀川大橋の修繕の推進

【直轄】

よどがわ おおはし
淀川大橋の概要

架設 1926(大正15)年
橋長 724.5m
幅員 20.8m

損傷の著しい上部工を更新します。



工事の実施状況



床版の剥離・鉄筋露出



トラスの腐食



既設床版の撤去



新設鋼床版の架設

新規事業

どうじま じゅうそう どうじま おおはし
市道 堂島十三線 堂島大橋

事業費: 6.12億円【補助】

交付金事業として既に着手しており、平成31年度より補助事業に移行

一級市道堂島十三線(あみだ池筋)は大阪市北区と浪速区を結ぶ南北の幹線道路である。このうち、堂島川に架かる堂島大橋は、架設されてから約90年が経過し、老朽化が著しいことから、修繕を行い長寿命化を推進します。



<堂島大橋>



床組の劣化損傷



床版の鉄筋露出

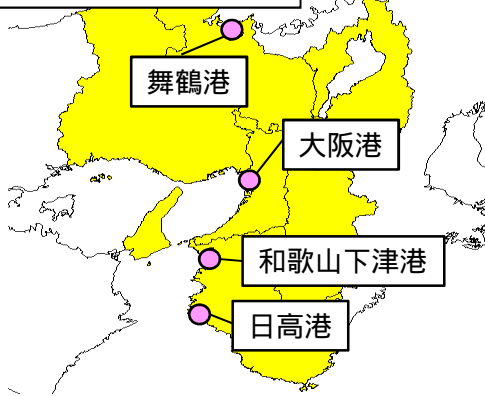
5) 将来を見据えたインフラ老朽化対策の推進(港湾施設)

近畿管内の予防保全対策

事業費:約17億円【直轄】

老朽化による機能不全等に対する的確な対応を図るため、港湾施設の計画的かつ戦略的な老朽化対策を実施します。

主な老朽化対策実施箇所



舞鶴港 第2ふ頭地区



大阪港 大正内港地区



【脚柱部のコンクリート剥離、鉄筋腐食】



【施工状況】



【床版のコンクリート剥離、鉄筋腐食】



【施工状況(鋼管杭打設)】



【対策後】



5) 将来を見据えたインフラ老朽化対策の推進(八尾空港)

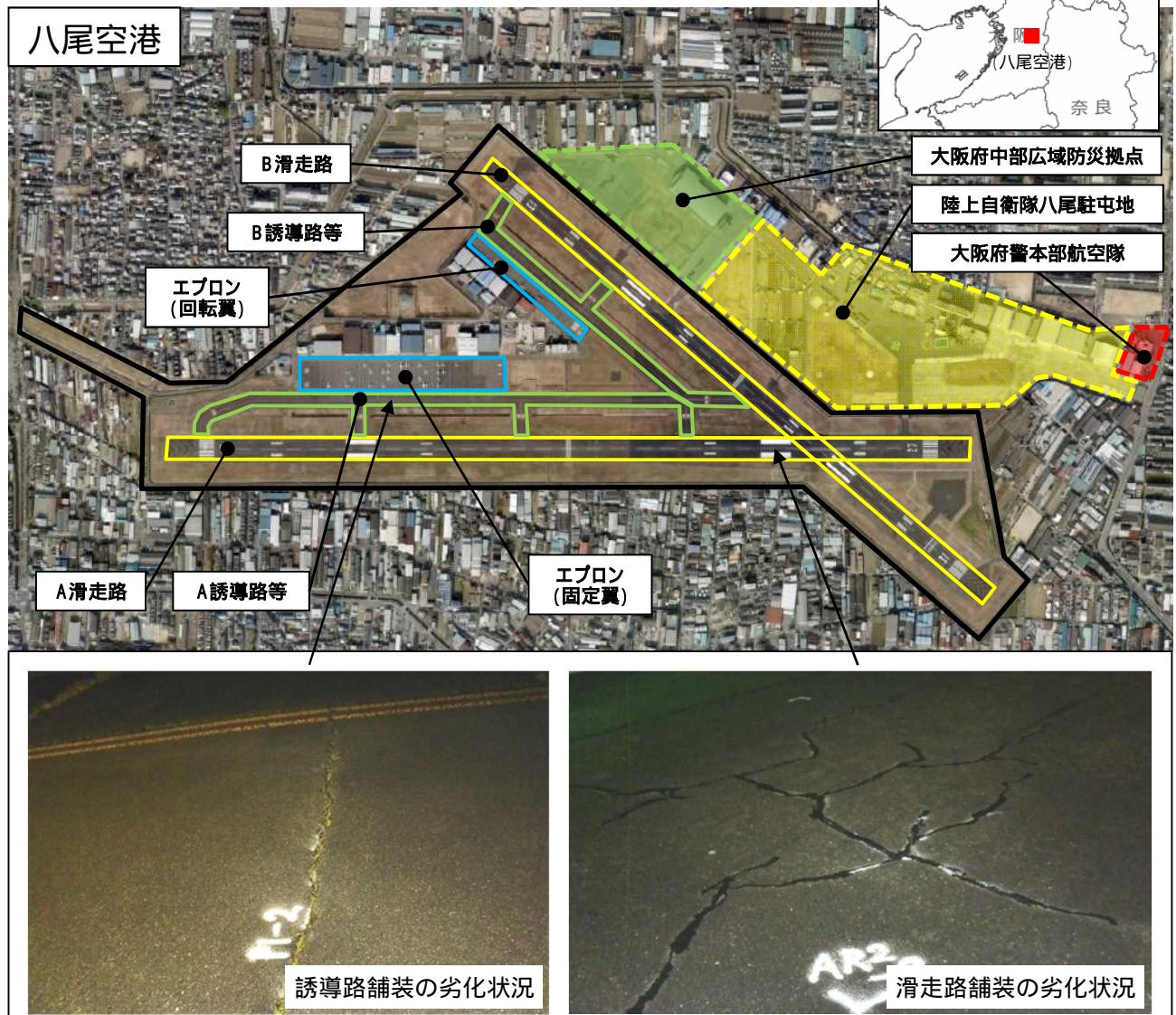
八尾空港(改良)

事業費:約3億円【直轄】

八尾空港は通常時に官公庁、報道関係、測量等で利用されているほか、非常時には大阪府の地域防災計画で航空輸送基地に指定されるなど、地域防災の拠点として重要な位置づけとなっており、基本施設は前回の改良から20年以上が経過し、舗装の経年劣化による強度低下やひび割れなどが確認されたことから、航空機の安全運行を維持するため、老朽化した舗装の改良を行います。

(平成31年度の予定)

A滑走路の舗装改良工事、A誘導路の舗装改良工事等を実施します。

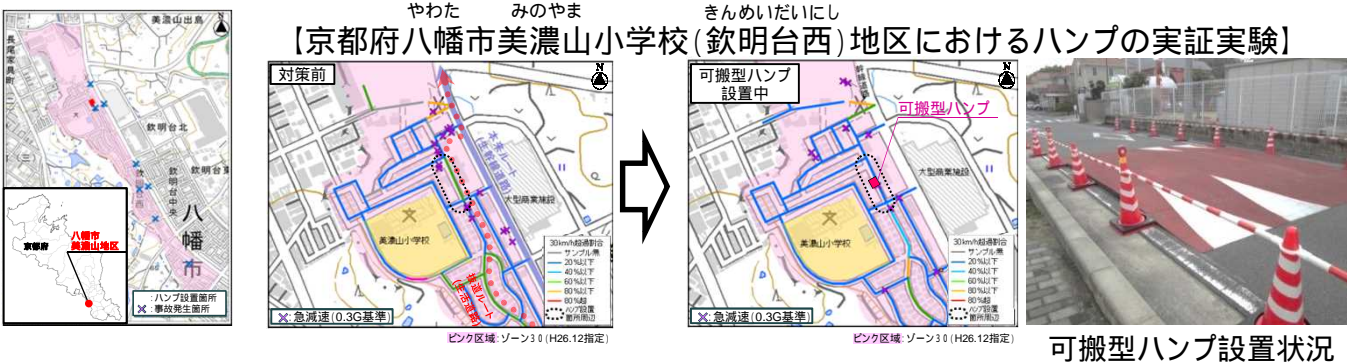


6) 交通の安全・安心の確保

踏切や通学路等における交通安全対策の推進

国土交通省では、生産性革命プロジェクトとして、ビッグデータを活用して、生活道路における速度超過箇所や急ブレーキ多発箇所等の潜在的な危険箇所を特定し、効果的な速度低減策である凸凹（ハンプ）や狭窄などの設置の推進に取り組むことで、生活道路を歩車混在から歩行者中心の空間へ転換します。

近畿地方整備局において、速度低減対策等の検討を進める地方公共団体への試行的設置を目的とした可搬型ハンプの貸出等の支援を実施



【出典】1.履歴点データ：ETC2.0プローブデータ（30km/h超過割合、急減速）【ハンプ設置前】H28.9～H29.7、【ハンプ設置中】H30.2.2～H30.3.1
2.背景地図：国土地理院

7) 密集市街地の解消による住環境改善、防災性の向上

密集市街地総合防災事業(寝屋川市) 緊急対策 事業費: 約11億円【補助】

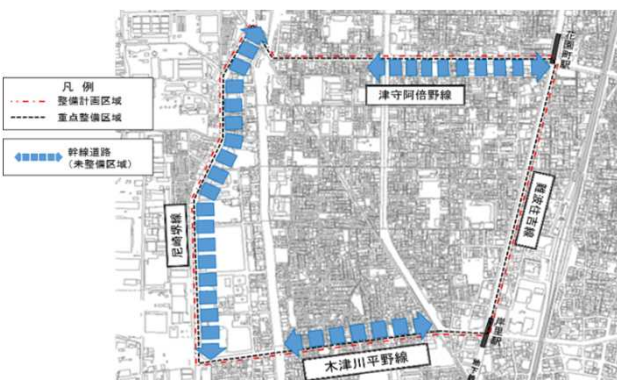
老朽木造住宅が密集し、都市基盤が未整備な区域において、老朽住宅の建替えや主要生活道路の整備を促進するとともに、新築・建替え時には耐火建築物・準耐火建築物にすることを義務づけし、防災性及び住環境の向上を図ります。

都市計画道路(対馬江大利線)



密集市街地総合防災事業(西成区西部地区) 緊急対策 事業費: 約12億円【補助】

小規模な住宅が多く存在し、防災性や住環境面で課題を抱えた密集市街地において、災害時の主要避難路となる都市計画道路(3路線)を整備し、都市の再生・活性化及び防災性の向上を図ります。



都市計画道路(木津川平野線)



8) 地域における総合的な防災・減災対策、老朽化対策等に対する
集中的支援 (防災・安全交付金)

【新規計画】

内水被害解消に向けた、総合的な平成緊急内水対策(防災・安全)

【交付金:奈良県他13市町】

奈良県平成緊急内水対策事業により、河川管理者が実施する河川改修と連携して、委員会により選定された貯留施設適地に市町村が流域貯留浸透施設を設置することで、流域における内水による浸水被害の解消を図ります。



しせきちゆうぐうしあとかうえん
史跡中宮寺跡公園
ならけんいこまくんいかるがちょう
(奈良県生駒郡斑鳩町)



こさかちょうせつち
小坂調節池
ならけんしきくたわらもとちょう
(奈良県磯城郡田原本町)



たかだどぼくじむしょちよりゆうしせつ
高田土木事務所貯留施設
ならけんやまとたかだし
(奈良県大和高田市)

道路構造物の的確な老朽化対策(防災・安全)

【交付金:福井県他17市町】

老朽化する橋梁やトンネル、大型構造物等の的確な維持保全を推進するため、点検に基づく修繕計画を策定し、計画的な維持修繕や更新を推進し、安全で安心な交通の確保を支援します。

【主な事業箇所:国道162号(西津橋・大手橋・城内橋)老朽橋架替 3橋】



主桁の剥離・鉄筋露出(西津橋)

8) 地域における総合的な防災・減災対策、老朽化対策等に対する
集中的支援 (防災・安全交付金)

連続立体交差の推進による、安全安心でにぎわいのある
まちづくり(その2)(交通拠点連携集中支援)

【交付金:神戸市】

阪神電鉄本線連続立体交差事業は、住吉駅から芦屋市境(約3.9km)において高架化することにより、11箇所の踏切を除却し、踏切事故の解消、交通の円滑化および分断された市街地の一体化による都市の活性化を図ります。



整備前 (青木駅付近 平成14年 撮影)



整備中(上り線高架化) (青木～深江駅間 平成31年 撮影)

臨港道路の耐震性の確保

【交付金:兵庫県】

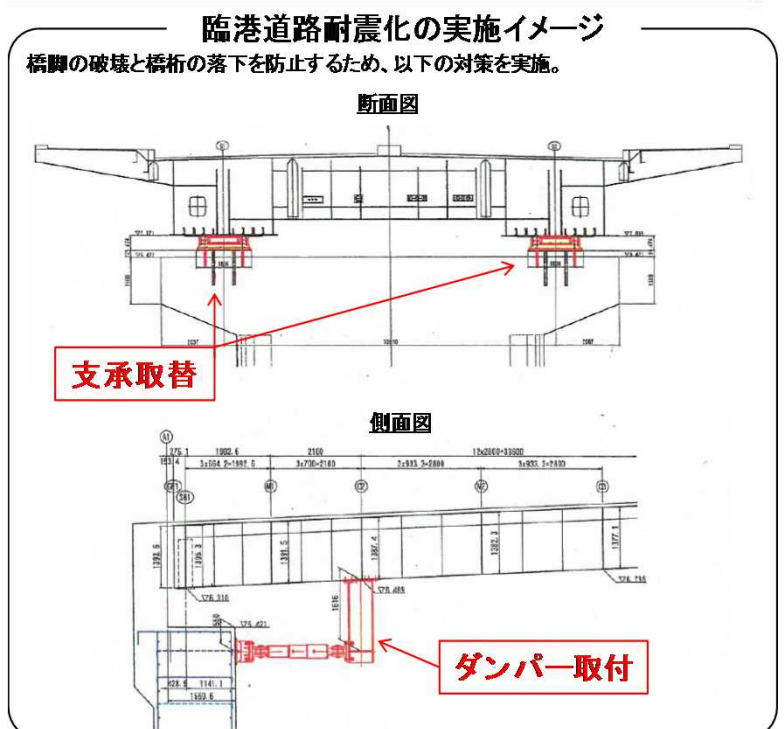
大規模地震等の災害発生時に、港湾施設にて受け入れた緊急支援物資等の円滑な輸送を確保するため、臨港道路の耐震性を確保し、災害発生後の円滑な復旧・復興に寄与します。



甲子園浜橋
(兵庫県西宮市)



西宮大橋
(兵庫県西宮市)



8) 地域における総合的な防災・減災対策、老朽化対策等に対する
集中的支援 (防災・安全交付金)

第2期大阪府地域住宅等整備計画(防災・安全)

【交付金:大阪府 他43市町】

大阪府北部を震源とする地震により発生したブロック塀の倒壊事故を受け、老朽化したブロック塀等の耐震診断、除却等を進め、地震災害等に対する事前防災・減災対策に取り組む地方公共団体を支援します。

平成30年大阪北部地震による被害

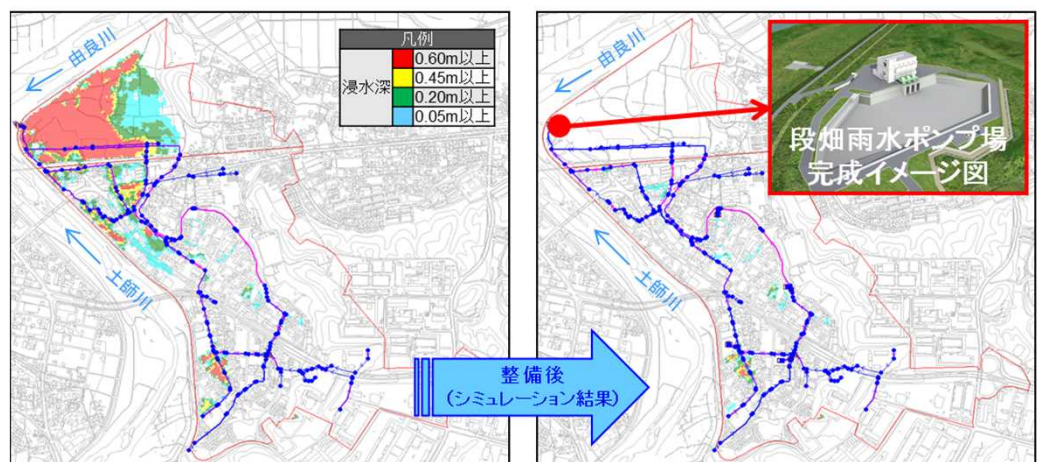
平成30年6月に発生した大阪府北部地震では、耐震性に問題のあるブロック塀等が倒壊し、2名が死亡するなど重大な被害が発生



福知山市の下水道「災害に強い下水道整備」(防災・安全)(重点計画)

【交付金:福知山市】

京都府福知山市においては、下水道整備の浸水対策として、段畑雨水ポンプ場の整備等を引き続き実施します。これにより、床上浸水を概ね解消することができ、局所的な豪雨等による浸水被害の大きな軽減を図ります。



力強く持続的な経済成長の実現

1) 効率的な物流ネットワークの強化

近畿圏の環状道路ネットワーク整備を推進し、交通渋滞の緩和等による迅速・円滑で競争力の高い物流ネットワークの実現を図ります。

【主な事業】

- 一般国道2号 おおさかわんがんどろせいしんぶ 大阪湾岸道路西伸部
- 一般国道1号 よどがわさがんせんえんしんぶ 淀川左岸線延伸部
- 一般国道24号 やまときた 大和北道路 等

近畿圏の
環状道路ネットワーク



1) 効率的な物流ネットワークの強化

一般国道2号 大阪湾岸道路西伸部

事業費：20億円【直轄】

大阪湾岸道路の一部を構成する一般国道2号 大阪湾岸道路西伸部(延長14.5km)の整備を推進し、阪神臨海地域の交通渋滞等の緩和、交通アクセス向上を図り、企業進出や物流の効率化、国際戦略港湾である阪神港の機能強化に寄与します。

一般国道2号 大阪湾岸道路西伸部 (兵庫県神戸市東灘区向洋町東～神戸市長田区西尻池町)



交通集中で混雑する阪神高速3号神戸線



京橋ランプ付近



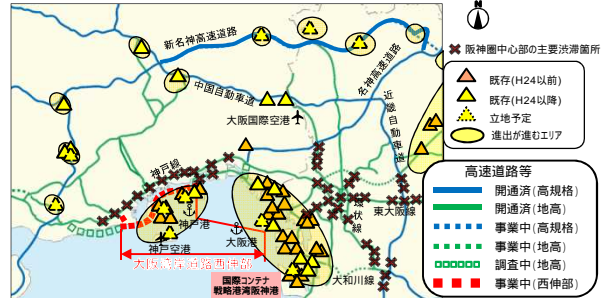
(一) 神戸医療産業都市：日本最大の医療産業の研究開発拠点(平成26年5月に国家戦略特区に指定)

期待される整備効果 移動時間短縮、交通アクセス向上で企業進出が加速し地域が活性化

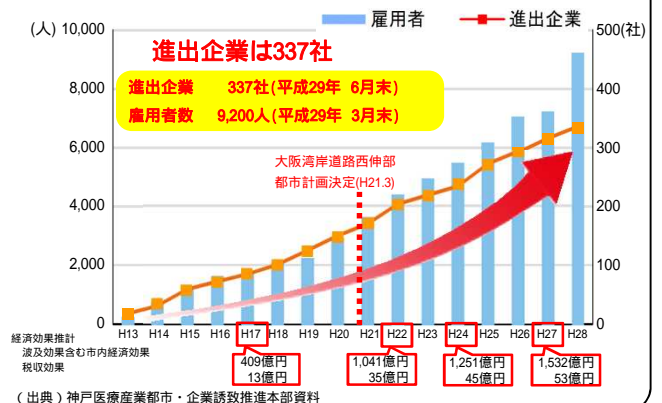
移動時間短縮・企業進出加速

- ・国際コンテナ戦略港湾・阪神港や関西空港など物流拠点への移動時間が短縮されます。
- ・阪神臨海部への企業進出がさらに加速することが期待されます。

《阪神臨海部における物流企業の立地状況》



《神戸医療産業都市の進出企業・雇用者数の推移》



平成31年度 事業内容

- ・大阪湾岸道路西伸部 調査推進、用地推進、工事推進

1) 効率的な物流ネットワークの強化

一般国道1号 淀川左岸線延伸部

事業費: 約8億円【直轄】

大阪都市再生環状道路の一部を構成する一般国道1号 淀川左岸線延伸部(延長8.7 km)の整備を推進し、都心部の交通渋滞の緩和、利便性の向上を図るとともに、臨海部と内陸部の物流の効率化等、関西経済の活性化に寄与します。

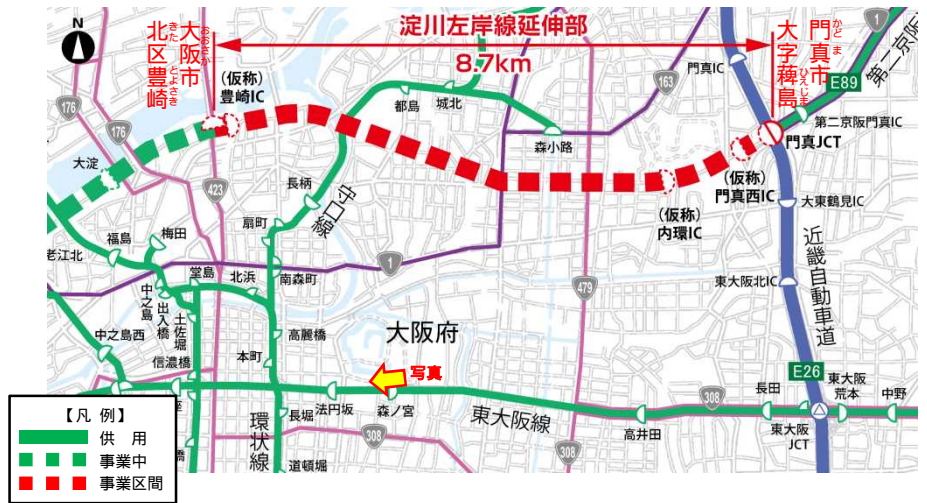
一般国道1号 淀川左岸線延伸部 (大阪府門真市大字葺島 ~ 大阪府大阪市北区豊崎)



混雑する阪神高速13号東大阪線



法円坂ランプ付近



期待される整備効果 交通の円滑化・迂回機能の確保。物流の活性化に寄与。

都心部の道路交通の円滑化

大阪都市圏の外周をネットワーク化することで都心部に用事のない交通を外周に転換し、交通を円滑にします。

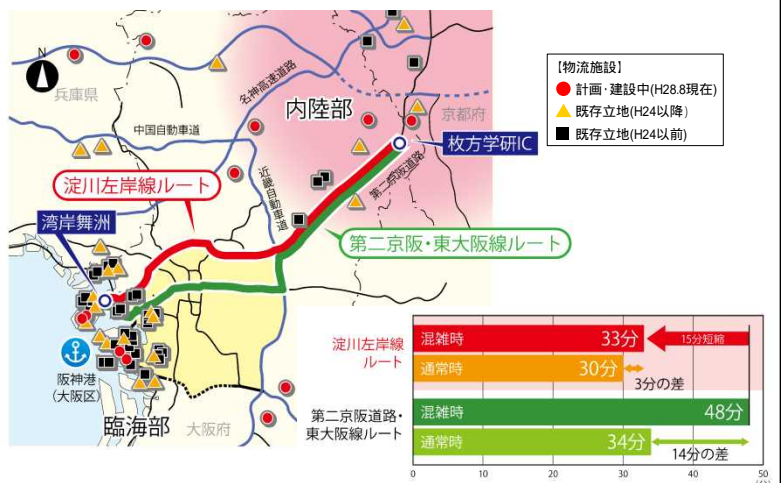
【大阪都市再生環状道路による改善イメージ】



臨海部 ~ 内陸部の新たな道路ネットワークによる連携強化

臨海部と内陸部との間の物流ネットワークが新たに整備されることで、速達性が向上し、物流の効率化に寄与します。

【臨海部 内陸部における混雑時・通常時の所要時間安定性比較】



出典: 民間プローブデータ(H27.4 - H28.3)終日上下線平均
 【混雑時】渋滞が非常に多いときの所要時間(90%タイム)
 【通常時】渋滞が少ないときの所要時間(10%タイム)
 淀川左岸線ルートは、民間プローブデータ+淀川左岸線延伸部(設計速度60km/h)で算出

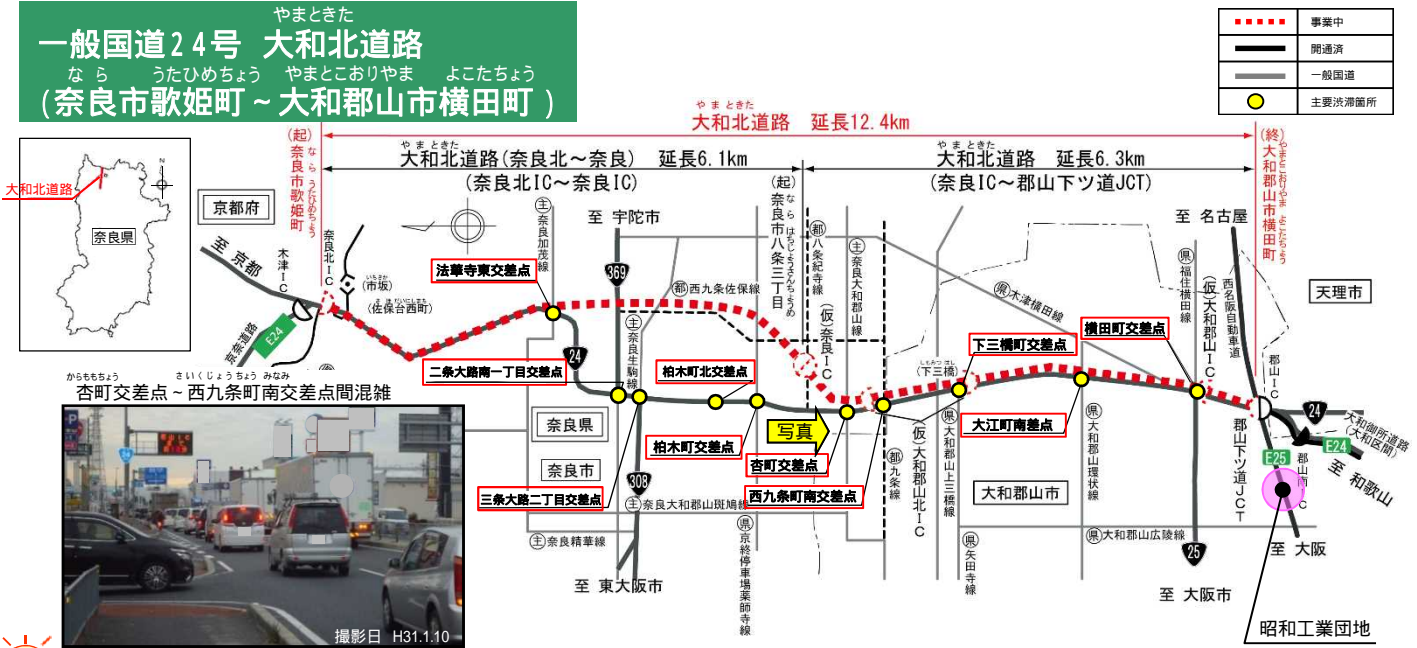
平成31年度 事業内容

淀川左岸線延伸部 調査推進、工事着手

1) 効率的な物流ネットワークの強化

一般国道24号 **大和北道路** (奈良北IC~奈良IC) 事業費: 4.5億円【直轄】
 (奈良IC~郡山下ツ道JCT) 事業費: 48.5億円【直轄】

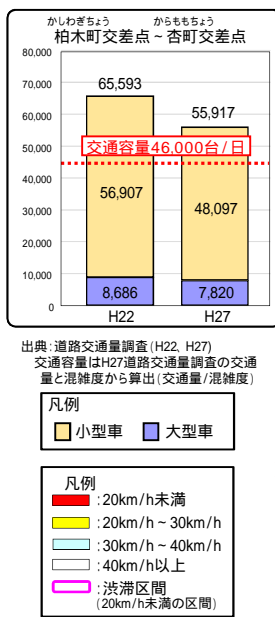
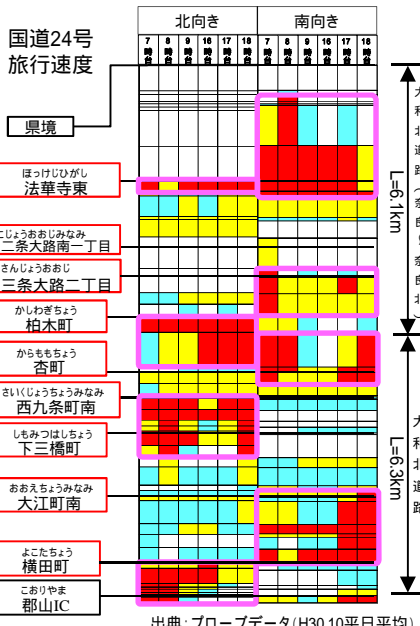
大和北道路は、京都、奈良、和歌山を結ぶ京奈和自動車道の一部を構成する自動車専用道路であり、一般国道24号の交通混雑の緩和を図るとともに、物流ネットワークの強化を図ります。



期待される整備効果 地域の交通混雑の緩和・物流ネットワークの強化に寄与。

交通混雑の緩和

- 大和北道路と並行する一般国道24号は、主要渋滞箇所付近で速度低下が起きるなど交通混雑が発生しています。
- 大和北道路の整備により周辺道路から交通が転換し、交通混雑の緩和が期待されます。

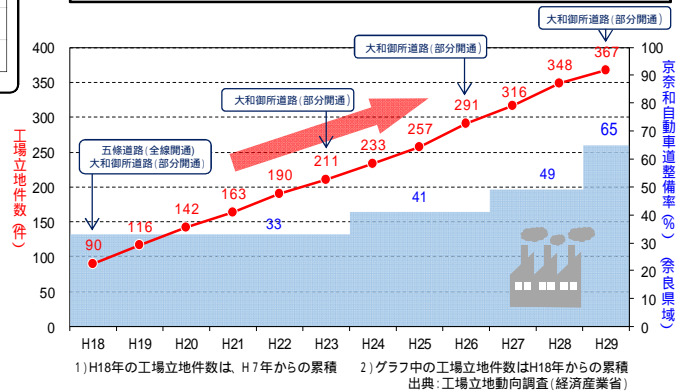


物流ネットワークの強化に寄与

- 京奈和自動車道の段階的な整備により、奈良県内の工場立地件数が増加しています。
- 大和北道路の整備により、県内外からのアクセス性が向上し、企業進出がさらに加速することが期待されます。

昭和工業団地(大和郡山市)
 フルクスグループ 平成29年2月操業
 (株式会社三晃、株式会社味の和路)

本社工場近くに調理加工工場を新規立地、生産性が向上し、新規事業拡大。
 主要製品: カット野菜製造、食品加工製造



平成31年度 事業内容

- 大和北道路(奈良北~奈良) 調査推進
- 大和北道路(奈良~郡山下ツ道) 調査推進、用地推進、工事推進

1) 効率的な物流ネットワークの強化

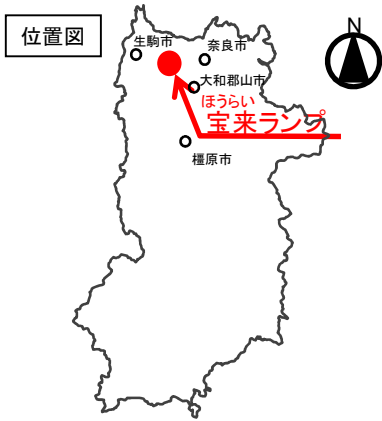
新規事業※

■国道308号 宝来ランプ

事業費:0.1億円【補助】

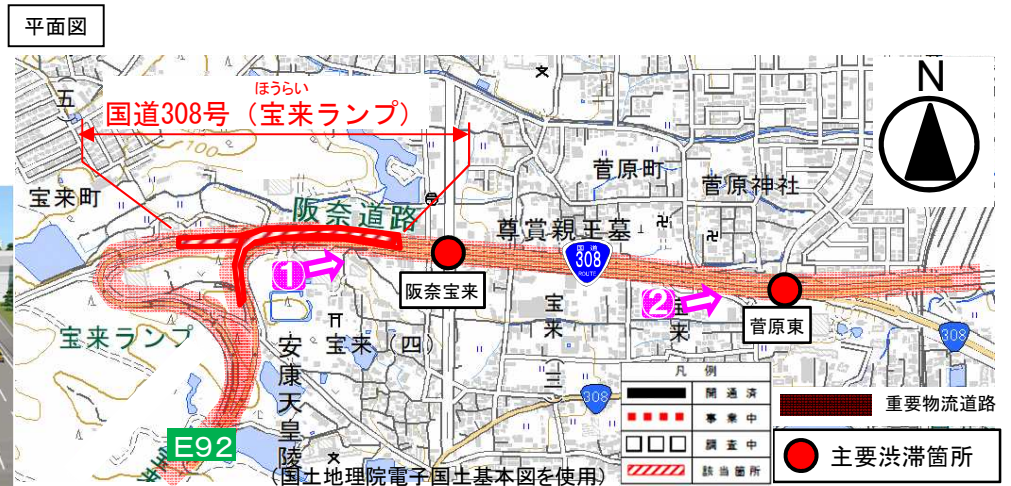
※交付金事業として既に着手しており、平成31年度より補助事業に移行

国道308号と第二阪奈有料道路の結節点となっている宝来ランプの整備を実施することにより、国道308号高架部から第二阪奈有料道路への直接乗り入れを可能とし、円滑な交通の確保、アクセス性の向上を図ります。



※高架部から第二阪奈有料道路に直接乗り入れできない

菅原東交差点 渋滞状況



整備イメージ

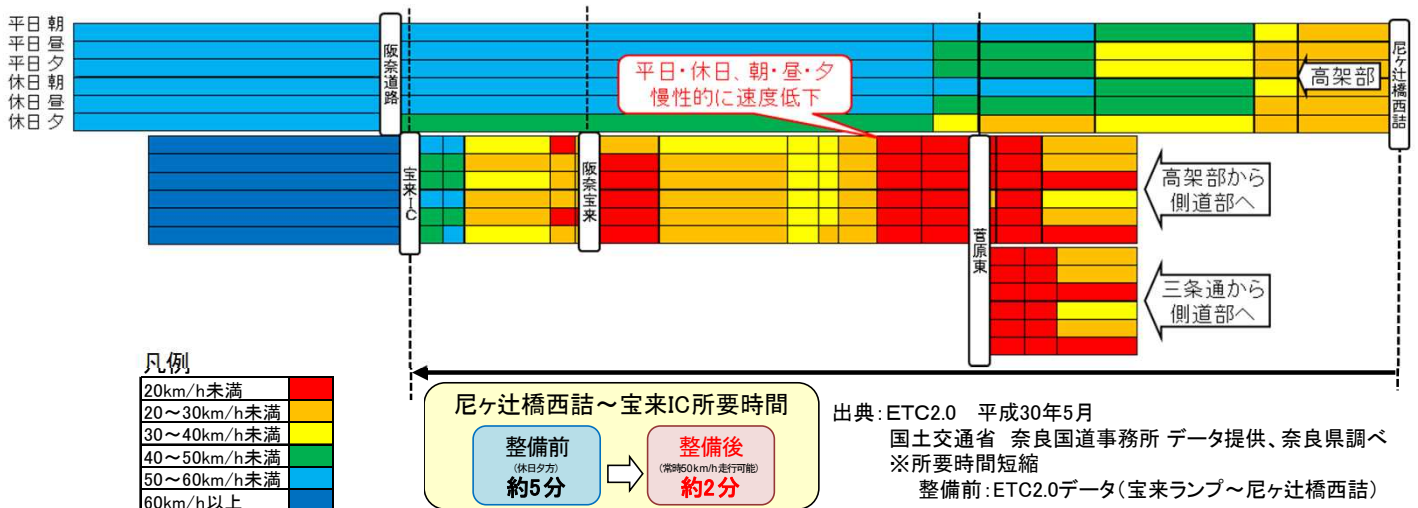


期待される効果

菅原東～阪奈宝来間においては、慢性的な速度低下が発生し、地域主要渋滞箇所となっている



本路線整備により、奈良方面から第二阪奈有料道路へのアクセス性向上



1) 効率的な物流ネットワークの強化

渋滞対策

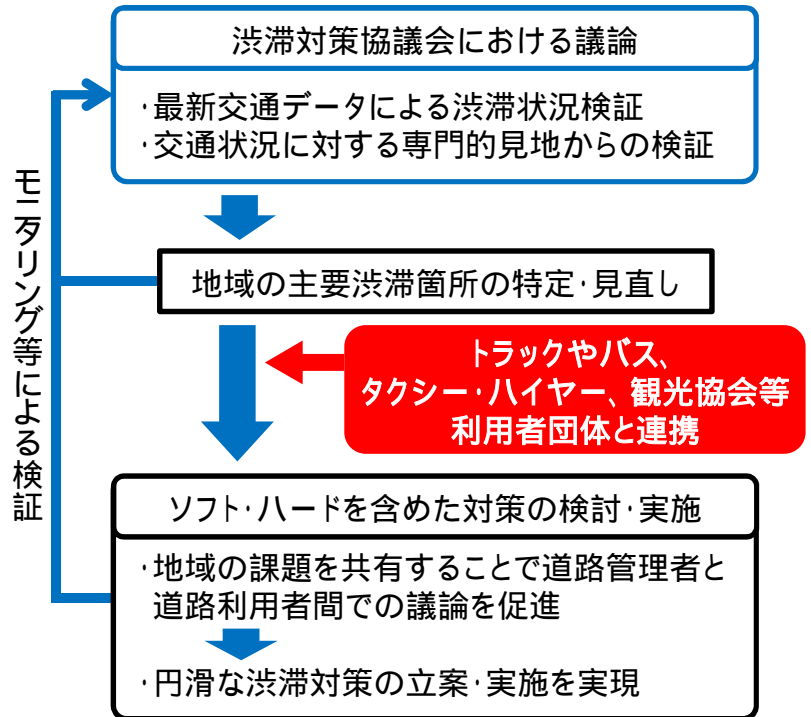
トラック・バス等、道路利用者の視点での渋滞箇所の特定や、渋滞の原因者である大規模施設の立地者が対策を講じるなど、官民連携による渋滞対策を推進します。

[渋滞対策の進め方]

各府県単位で道路管理者、警察等が地域の主要渋滞箇所を特定し、ソフト・ハードを含めた対策を検討・実施するため、渋滞対策協議会を設置しています。

最新の交通データ等を基に近畿管内の渋滞対策協議会において特定した主要渋滞箇所は、約1,000箇所。(平成31年2月時点)

渋滞対策協議会とトラックやバス、タクシー・ハイヤー等の利用者団体が連携を強化し、利用者の視点で対策箇所を特定した上で、速効性のある渋滞対策を実施します。



[主な事業箇所・事業内容]

国道8号 産業会館交差点(福井県福井市)



<<導流線の設置を予定>>

国道8号 高宮町交差点(滋賀県彦根市)



<<路面標示の見直し、歩道の設置を予定>>

国道1号 国道十条交差点(京都府京都市)



<<停止線の前出しを予定>>

国道28号 新潮橋北詰交差点(兵庫県洲本市)



<<右折レーンの延伸を予定>>

国道25号 今国府町交差点(奈良県大和郡山市)



<<右折レーンの延伸を予定>>

国道26号 大谷交差点(和歌山県和歌山市)



<<路面標示の見直しを予定>>

2) 国際コンテナ戦略港湾「阪神港」の機能強化

船会社の更なるアライアンス再編と寄港地絞り込み、AI、IoT等の情報通信技術及び自動化技術の急速な発展等、海運・港湾を取り巻く情勢が変化中、我が国に寄港する基幹航路の維持・拡大及び多方面・多頻度の直航サービスの充実を図るため、「国際コンテナ戦略港湾政策推進委員会最終とりまとめフォローアップ(平成31年3月)」に基づき、「集貨」「創貨」「競争力強化」の3本柱の施策を総動員し、ハード・ソフト一体の国際コンテナ戦略港湾政策の持続的発展に取り組みます。

国際コンテナ戦略港湾政策(3本柱の施策)

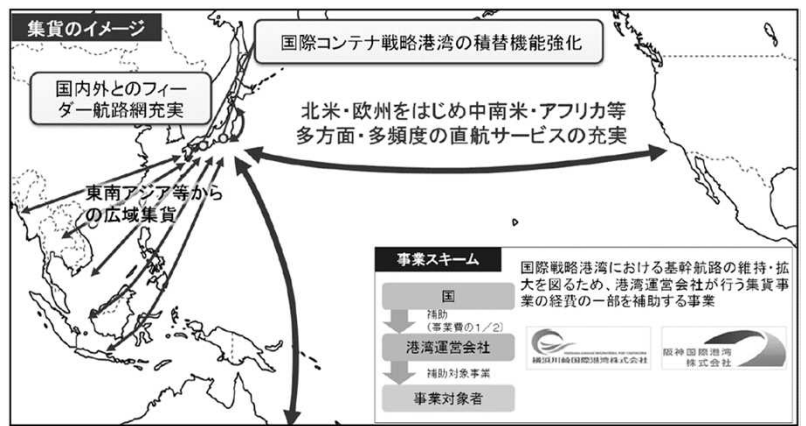
国際コンテナ戦略港湾への「集貨」	国際コンテナ戦略港湾への産業集積による「創貨」	国際コンテナ戦略港湾の「競争力強化」
<ul style="list-style-type: none"> 国際コンテナ戦略港湾におけるアジア広域からの集貨に資するフィーダー航路網の充実及び積替機能強化を促進 等 	<ul style="list-style-type: none"> 荷さばき及び保管等の複合機能を有する物流施設のコンテナターミナル近傍への立地を促進 等 	<ul style="list-style-type: none"> AI、IoT、自動化技術を組み合わせ、世界最高水準の生産性と良好な労働環境を有するAIターミナルを実現 入港コスト低減を図るための措置を検討 等

国際コンテナ戦略港湾「阪神港」への「集貨」(国際戦略港湾競争力強化対策事業)

【補助】

港湾運営会社が基幹航路の維持・拡大に必要なコンテナ貨物の集貨や新規航路の誘致のために実施する事業に対し支援を行います。

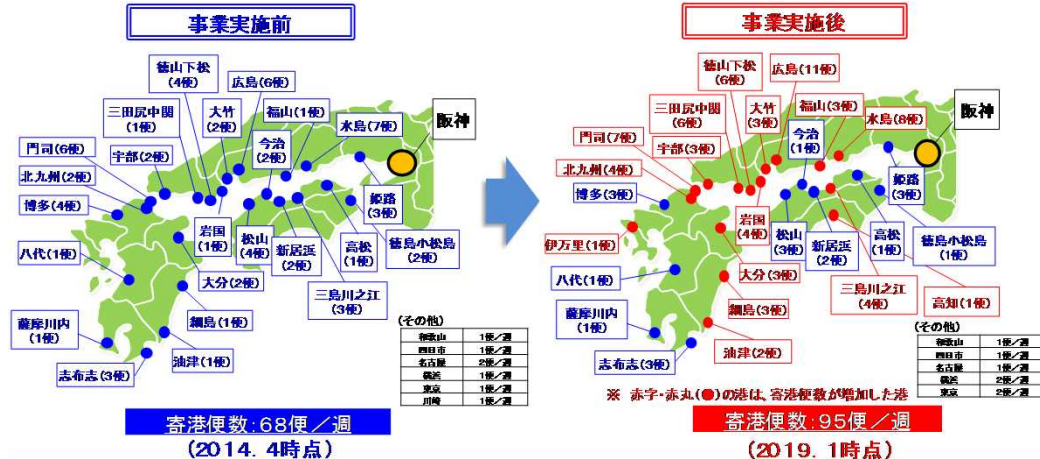
高い経済成長を背景に増大する東南アジア等貨物の取り込みが必要であることから、国内及び東南アジア等からの集貨のためのフィーダー航路網の充実及び国際コンテナ戦略港湾の積替機能強化を図ります。



阪神港と地方港を結ぶ国際フィーダー航路の寄港便数の増加

国際フィーダー利用促進事業の効果の一例

阪神港と地方港を結ぶ国際フィーダー航路の西日本諸港における寄港便数が68便/週から95便/週に27便/週増加しました。



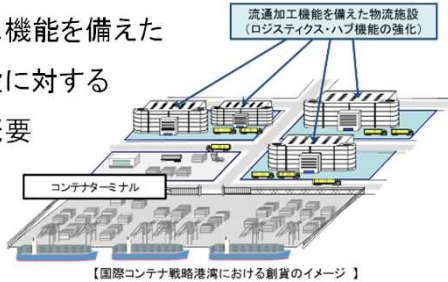
2) 国際コンテナ戦略港湾「阪神港」の機能強化

国際コンテナ戦略港湾「阪神港」への産業集積による「創貨」

【無利子貸付・補助】

コンテナ貨物需要の創出とロジスティクス・ハブ機能の強化を図るため、流通加工機能を備えた荷さばき施設(上屋)又は保管施設(倉庫)を整備する民間事業者に対する無利子貸付を行います。また、港湾における防災機能の向上及び効率的な物流網の形成を図ることを目的として、港湾に立地する老朽化・陳腐化した物流施設の再編・高度化に対する補助を行います。

流通加工機能を備えた
物流施設に対する
支援の概要



老朽化・陳腐化した物流施設
の再編・高度化に対する
補助の事例：神戸港

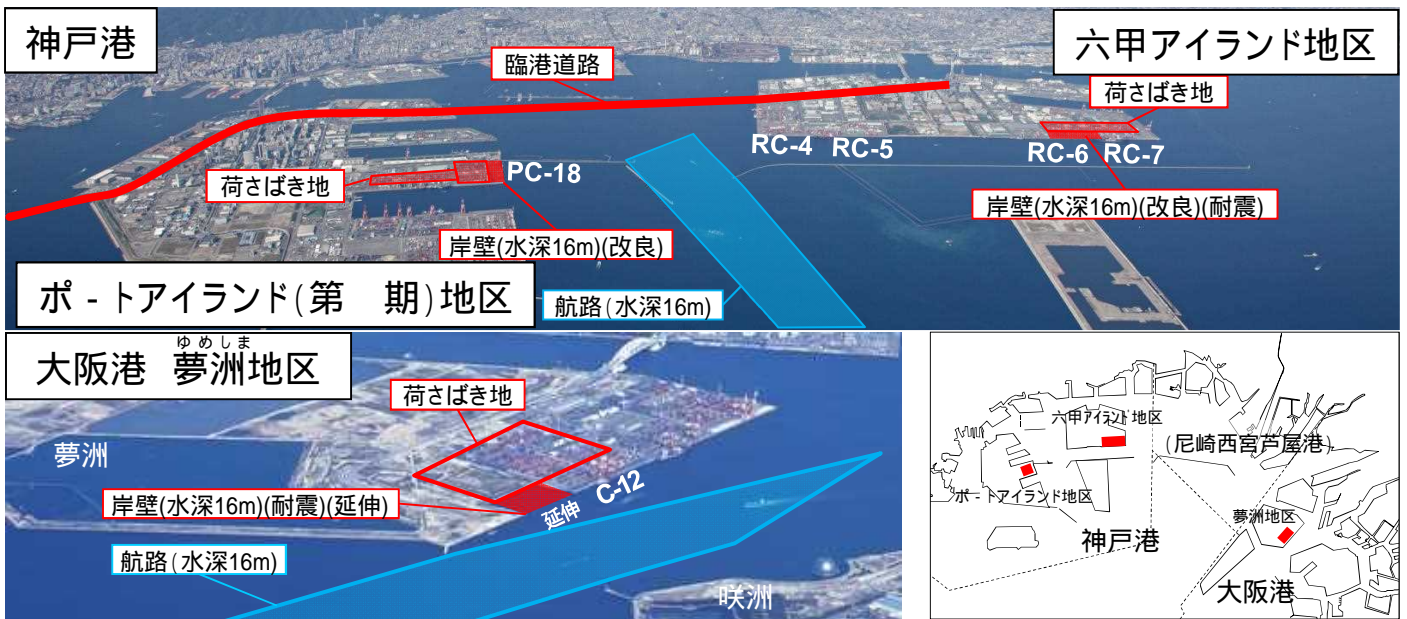


国際コンテナ戦略港湾「阪神港」の「競争力強化」

緊急対策

事業費：約249億円【直轄】

神戸港及び大阪港において、基幹航路に就航する大型船の入港を可能とするため、国際標準の水深、広さを有する大水深コンテナターミナルの整備を推進します。また、神戸港においては、港湾貨物の輸送機能の強化を図るため、臨港道路の整備を推進します。

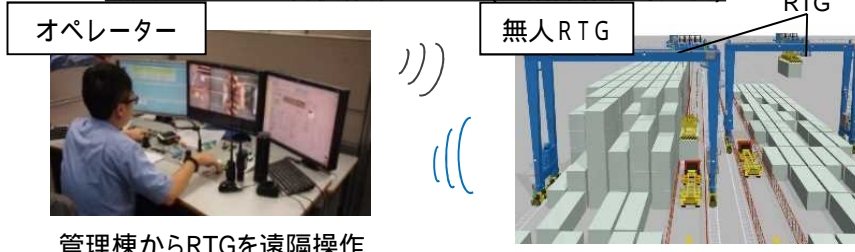


【補助】

大型コンテナ船の寄港の増加や、将来の労働力人口の減少・高齢化が懸念される中、コンテナターミナルにおける荷役能力の向上や労働環境の改善を図るため、遠隔操作RTG()及びその導入に必要な設備の整備に対する補助を行います。

RTG：Rubber Tired Gantry craneの略で、タイヤ式門型クレーンのこと

無人RTGによる荷役作業イメージ(遠隔操作化導入後)



3) 「訪日クルーズ500万人時代」に向けたクルーズ船の受入環境の整備

わかやま しもつこう

和歌山下津港におけるクルーズ船の受入環境の整備

事業費:約 8億円【直轄】

近年、アジアをはじめ世界のクルーズ人口が増加するとともに、クルーズ船の大型化も進展しております。そこで、我が国においても、2016年3月にとりまとめられた「明日の日本を支える観光ビジョン」において、「訪日クルーズ旅客を2020年に500万人」という新たな目標を設定しました。

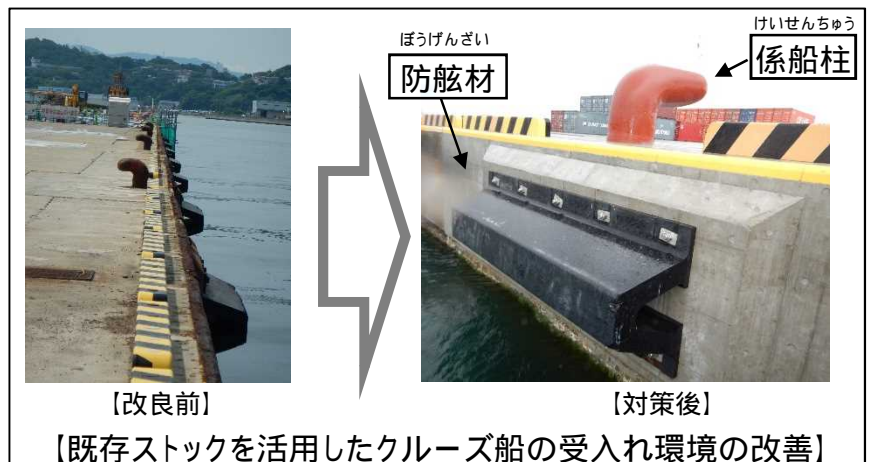
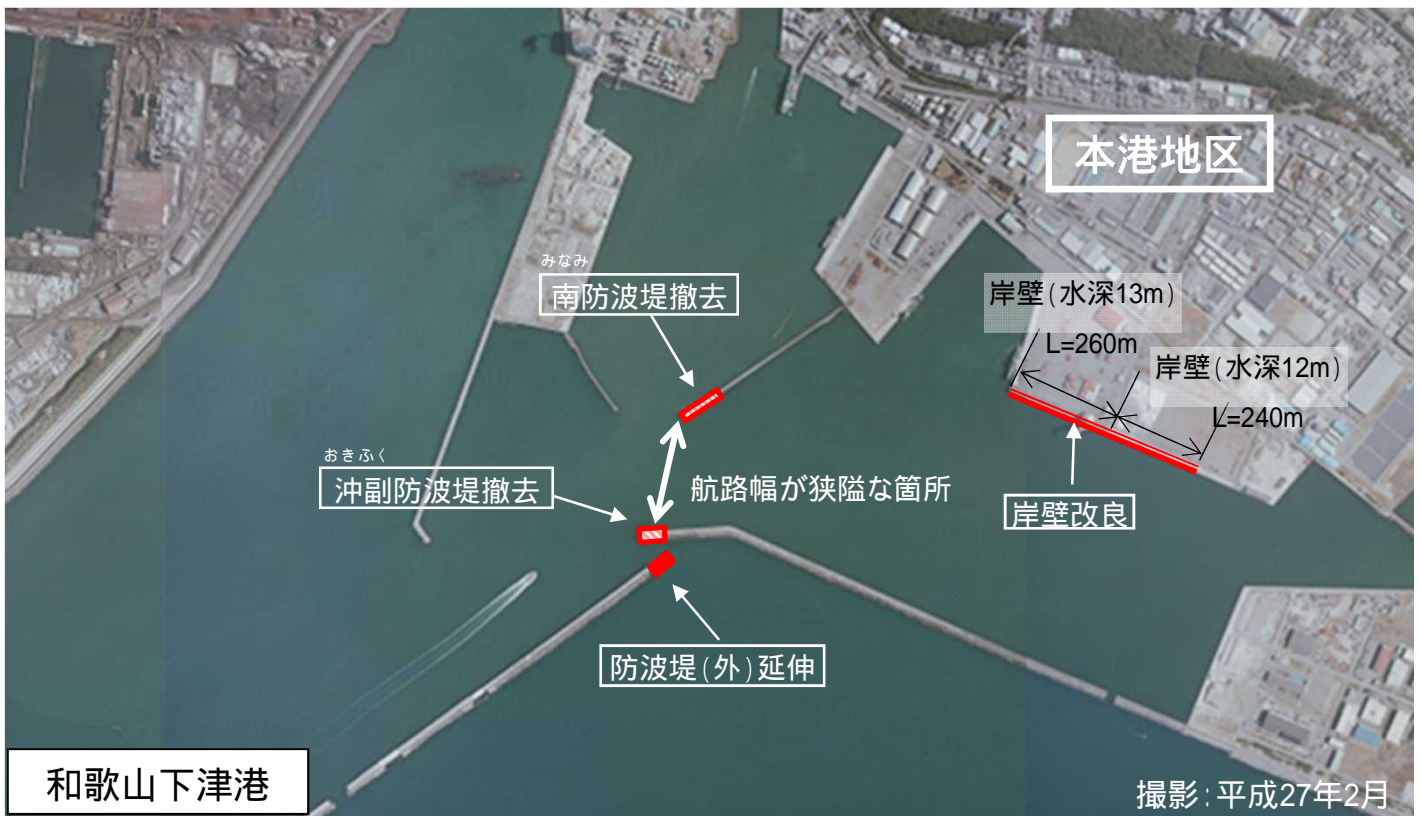
このような状況の中、今年度、和歌山下津港では、国際物流ターミナルの整備促進に併せ、岸壁改良することにより、急増するクルーズ需要やクルーズ船の大型化に対応します。

〈平成31年度の予定〉

はくち

がんべき

泊地(防波堤撤去)及び岸壁等の整備を引き続き推進します。



4) 日本海側港湾「京都舞鶴港」の機能強化

事業費:約6億円【直轄】

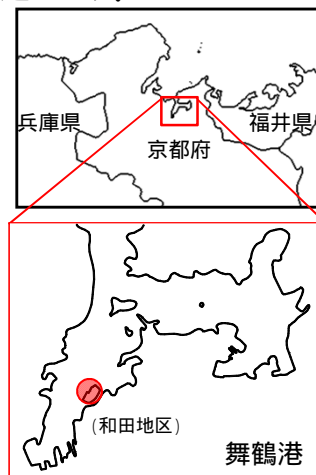
国際海上コンテナ、国際フェリー・国際RORO船及び外航クルーズの拠点としての役割を担っている舞鶴港は、国際物流ターミナル(水深14m)の整備による物流機能の強化と併せ、京阪神都市圏等との円滑なアクセス確保を図るための臨港道路整備を進めています。

(平成31年度の予定)

幹線道路と港湾施設を接続するための臨港道路の整備を引き続き推進します。



【和田地区 岸壁(水深14m) 利用状況】



コンテナ船入港状況



コンテナ貨物の荷役状況



外航クルーズ船入港状況

5) 都市の国際競争力の強化

国際競争拠点都市整備事業「大阪駅周辺・中之島・御堂筋周辺地域」

事業費:約89億円【補助】

大阪駅周辺の業務中枢拠点において、国際的な投資と人材を呼び込むため、関西国際空港とのアクセス性の向上などに資する鉄道施設等の都市基盤の整備を推進します。



6) 社会資本の整備・利活用を通じた観光振興

ICT・AIを活用したエリア渋滞対策

ETC2.0に加え、多様なセンサーやAIによる解析技術等を融合し、時空間的な変動を考慮した交通マネジメントを強化します。

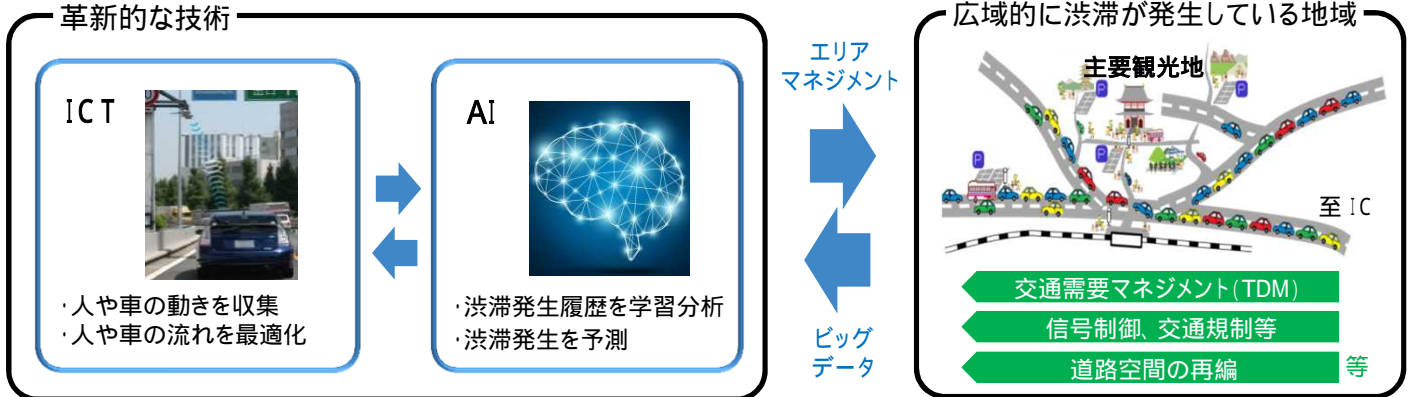
<背景/データ>

- ETC2.0路側機は、高速道路ではNEXCO3社及び首都高速・阪神高速に、直轄国道では主要渋滞箇所等を考慮した位置に概ね設置済みであり、車両の位置、旅行時間等の交通データを収集
- ETC2.0車載器は、約331万台(平成30年11月末時点)まで普及

観光地域において、ICT・AIなどの革新的技術を活用し、交通需要調整のための料金施策を含めた面的な観光渋滞対策の導入を推進

あわせて、民間における先進的な交通技術を評価し、積極的に活用するためのオープンイノベーションの仕組みを導入

革新的な技術



<近畿での取組状況>

平成29年9月に、観光交通イノベーション地域として、京都市、神戸市が選定
神戸市は、今後の取組方針や実験計画等の更なる具体化に向けて、検討を行う地域として選定

平成30年2月に第1回京都エリア観光渋滞対策実験協議会を開催し、以下の取組を決定

- 東山地区において既存のETC2.0データ等による渋滞状況の分析
- より詳細なデータ分析に向けて、可搬型ETC2.0路側機・AIカメラを設置(平成30年10月設置完了)
- 人・車の動向把握等を行う新たな技術(Wi-Fiパケットセンサ)の現地実験を実施

訪日外国人レンタカーピンポイント事故対策

地域経済・社会における課題を柔軟かつ強力で解決し、成長を支えていくため、ICTやビッグデータを最大限に利活用した地域道路経済戦略を推進します。

急増する訪日外国人観光客のレンタカー利用による事故を防止するため、ETC2.0の急ブレーキデータ等を活用して外国人特有の事故危険箇所を特定し、ピンポイント事故対策を推進。

近畿では、関西国際空港を出発するレンタカーを対象に、ETC2.0の急ブレーキデータ等を分析。

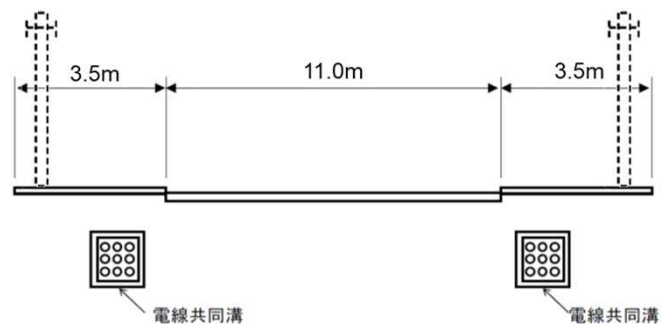
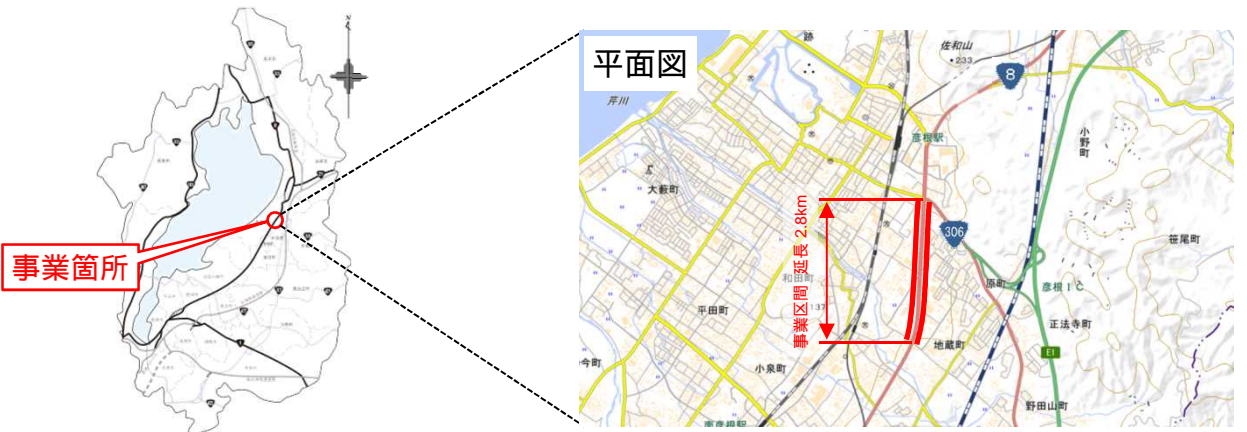
7) PPP / PFIの推進

新規事業

滋賀8号電線共同溝 (東沼波電線共同溝) ひがしのなみ

事業費: 約0.5億円【直轄】

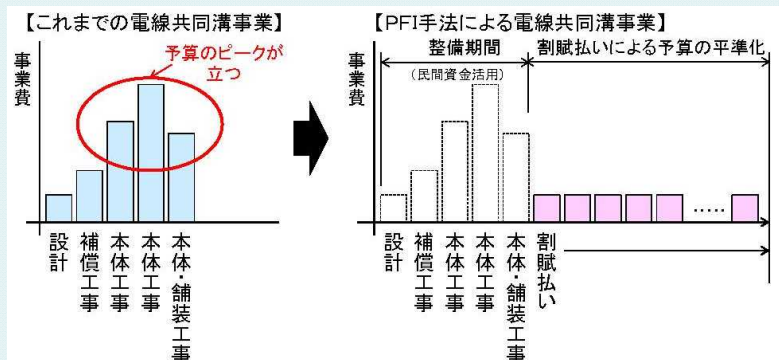
滋賀8号電線共同溝(東沼波電線共同溝)は、彦根市の中心部に位置しており、災害時の広域ネットワークを構成する重要な地域になっており、彦根市景観条例に基づく市街地景観地域にも指定されていることから、電線共同溝を整備し無電柱化することで、震災時における緊急輸送道路の確保並びに安全で快適な歩行空間の確保を図るとともに、良好な都市景観の形成に向けたまちづくりを支援します。



道路の地下空間を活用して電力管・通信管等をまとめて収容するための電線共同溝を推進します。

無電柱化のPFI手法の活用について

無電柱化を推進するため、電線共同溝整備(直轄)において、民間技術やノウハウ、資金の活用を図るため、PFI手法を活用します。



8) 成長の基盤となる社会資本整備の総合的支援

(社会資本整備総合交付金)

アクセス道路の整備による交通ネットワークを強化する道づくり

【交付金:福井県】

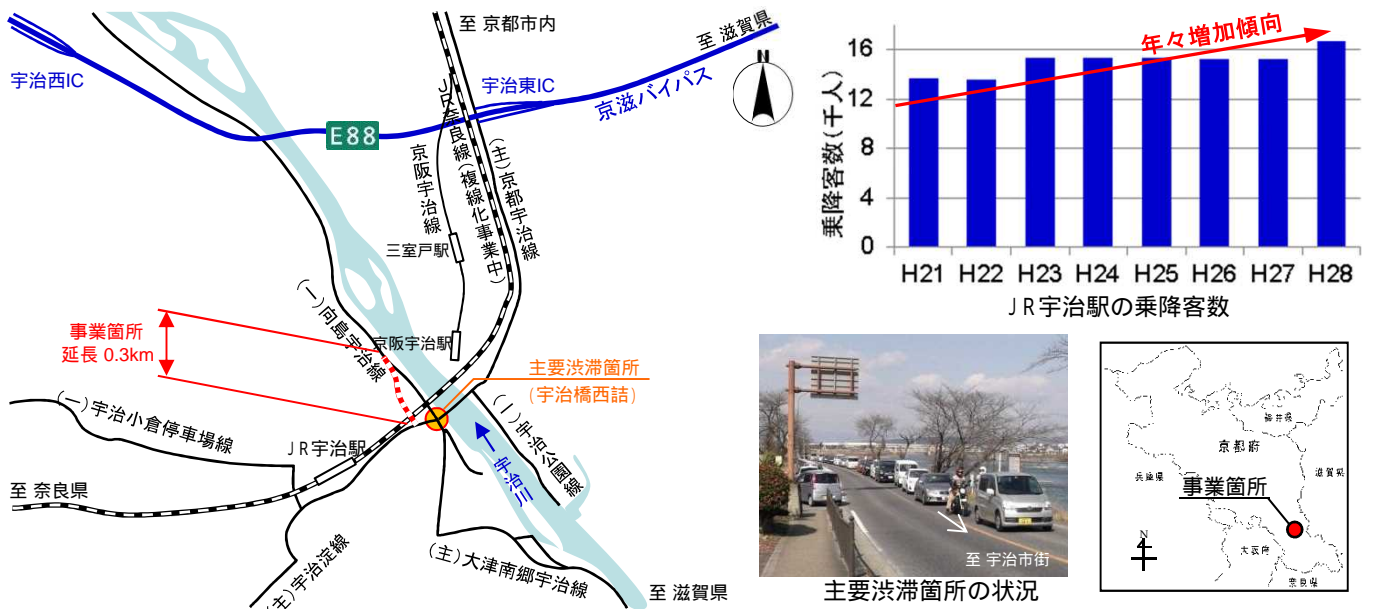
2022年度に開業を予定している北陸新幹線南越駅(仮称)(新設)への1次アクセス道路の整備を行う事で、丹南地区の広域交通の拠点的形成し、地域間交流や地域の活性化を推進します。



京都府内における円滑な移動基盤の確保による持続可能で活力ある地域づくりを支援する高速道路IC・学研都市等アクセス道路の整備

【交付金:京都府他3市町】

複線化等利便性向上が進む鉄道駅のアクセス道路や、整備が進む高速道路ネットワークと一体となったICアクセス道路の整備を推進することにより、交通基盤の強化を図るとともに、地域の産業振興や交流人口の拡大を図ります。



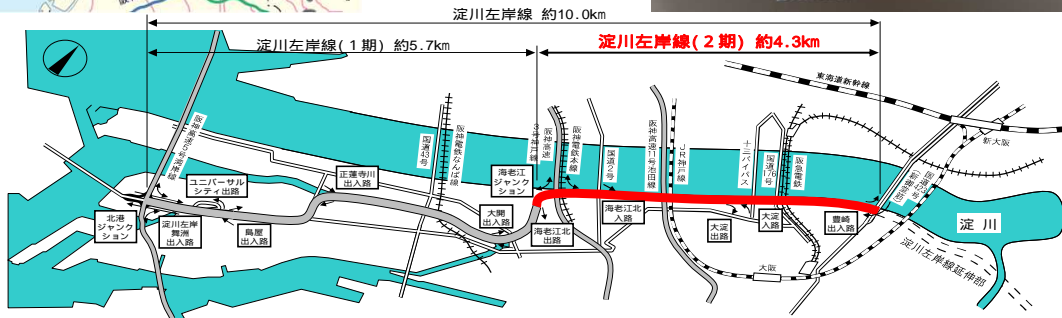
8) 成長の基盤となる社会資本整備の総合的支援

(社会資本整備総合交付金)

6.7 都市の経済成長に資する都市基盤整備の推進 (ICアクセス道路等の整備)

【交付金:大阪市】

大阪都市再生環状道路の一部を構成する都市計画道路淀川左岸線(2期)の整備を推進し、都心北部地域の交通渋滞の緩和、利便性の向上を図るとともに、臨海部と内陸部の物流の効率化等、関西経済の活性化に寄与します。



三大都市圏環状道路とICアクセスを強化する道路整備 大阪都市再生環状道路の整備と安全安心な道づくり

【交付金:大阪府】
【交付金:堺市】

大阪都市再生環状道路の一部を構成する都市計画道路大和川線の整備を推進し、大阪南部地域の交通渋滞の緩和、利便性の向上を図るとともに、臨海部と内陸部の物流の効率化等、関西経済の活性化に寄与します。



豊かな暮らしの礎となる地域づくり

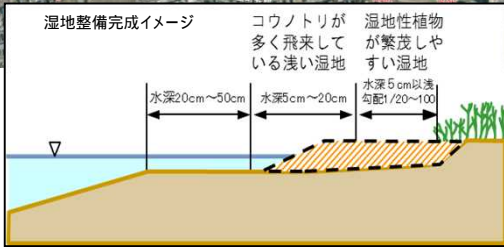
1) 河川を軸とした生態系ネットワークの推進

まるやまがわ 円山川水系円山川での取り組み

事業費：約2億円【直轄】

円山川では、湿地整備等、水辺環境の保全・再生を実施します。
また、地域の取り組みや関連事業と連携し、かつてコウノトリが生息していた頃の多様な生物の生息・生育環境の回復を目指し、生態系ネットワークの形成を図ります。

【湿地整備（円山川本川）】



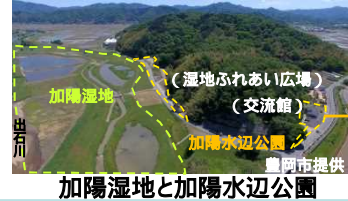
本川中流地区での湿地整備



湿地整備の状況

【地域活動の新たな拠点（加陽湿地）】

国で整備した加陽湿地と一体的に機能する拠点エリアとして「加陽水辺公園」（H29年6月開園）を豊岡市が整備。地域で活用されている。



加陽湿地と加陽水辺公園

【生態系ネットワークの形成（流域での取り組み）】

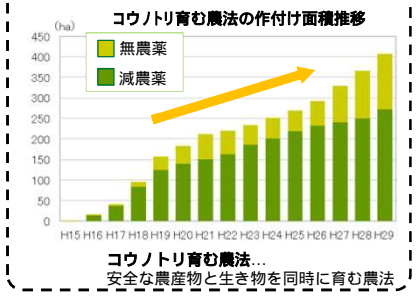


樋門と河川の落差解消（兵庫県）



水田ビオトープの整備（豊岡市）

地域と連携し環境保全に取り組んだ結果、コウノトリブランド（コウノトリ育む農法）を核とする地域づくりの効果が地域経済にも及んでいる。



コウノトリ育む農法... 安全な農産物と生き物を同時に育む農法

くずりゅうがわ 九頭竜川水系九頭竜川での取り組み

事業費：約2億円【直轄】

九頭竜川では、水際環境の保全・再生を実施します。
また、自然再生団体や行政等が連携して、人とコウノトリ等の水辺の生き物が、共生できる持続可能な地域づくりのため、河川と周辺地域の田んぼなどにおいて、九頭竜川流域が一体となった総合的な自然再生の推進を図ります。

【水際再生（九頭竜川本川）】



大管生地区での水際再生



水際の再生状況

【生態系ネットワークの形成（流域での取り組み）】



コウノトリ放鳥（福井県）

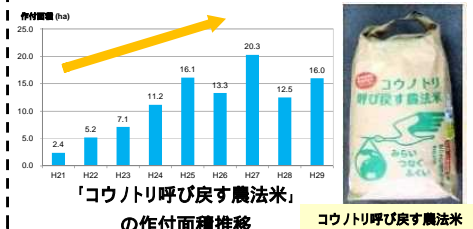


ビオトープへのドジョウ放流（越前市）



水田魚道の設置（越前市）

コウノトリを呼び戻すことを目標に栽培された米がブランド化されるなど、地域活性化にも貢献している。

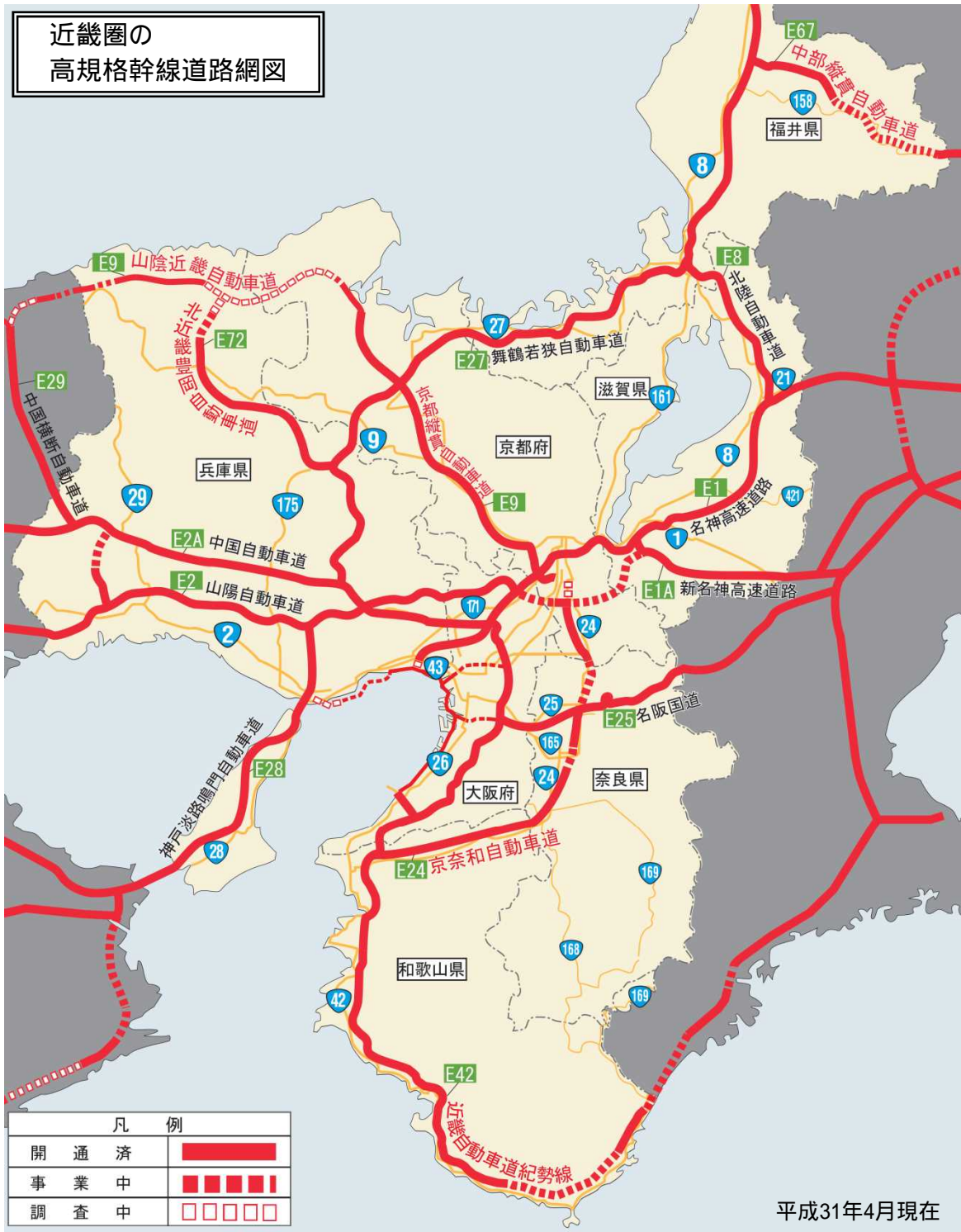


コウノトリ呼び戻す農法米

2) 道路ネットワークによる地域・拠点の連携

災害に強い広域ネットワークを構築するため、今後想定される地震、津波発生時や豪雨災害によって、現道が寸断することにより広域交通に影響を及ぼすおそれがある区間について、代替性の確保のための主要都市間等を連絡する高規格幹線道路等の整備を推進します。

- 【主な事業】
- 近畿自動車道紀勢線 しんくう 新宮道路 (新規事業)
 - 近畿自動車道紀勢線 くしもと すさみ串本道路 等
 - 中部縦貫自動車道 おおのあぶらさか おおのひがし いずみ 大野油坂道路 (大野東・和泉区間) 等
 - 北近畿豊岡自動車道 ひだか よおか みなみ 日高豊岡南道路 等



2) 道路ネットワークによる地域・拠点の連携

一般国道42号 ^{しんぐう} 新宮道路

新規事業

事業費: 1億円【直轄】

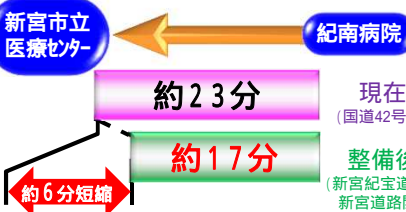
一般国道42号新宮道路は、交通渋滞の緩和により、救急医療施設への交通アクセスが向上されることから救急医療活動を支援します。また、南海トラフ巨大地震等の災害時における代替性の確保を図り、信頼性の高い道路ネットワークを形成します。

一般国道42号新宮道路 (和歌山県新宮市あけぼの～新宮市三輪崎)



期待される整備効果 救急医療サービス向上の支援、交通混雑の緩和。

救急医療サービスの向上

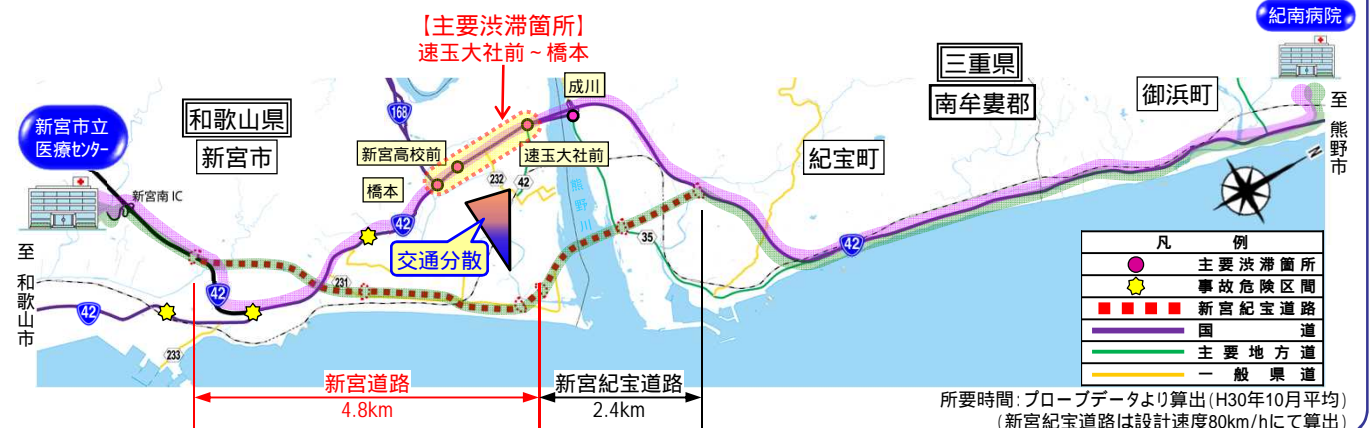


交通混雑の緩和

・国道42号の新宮道路及び新宮紀宝道路に並行する区間では、交通混雑が発生
 ・新宮道路及び新宮紀宝道路の整備により交通が分散し、交通混雑の緩和が期待されます。

強靱な道路ネットワークの確保

・災害により国道42号が通行止めになった場合の、道路ネットワークの代替機能を確保
 医療機関へのアクセス性を確保
 ・高次医療施設への移動時間が短縮



2) 道路ネットワークによる地域・拠点の連携

一般国道42号 すさみ串本道路

事業費：98億円【直轄】

一般国道42号すさみ串本道路は、南海トラフ巨大地震等の災害時における代替性の確保及び、救急医療施設への速達性・安定性の向上、高速ネットワーク形成による広域周遊観光の支援による地域の活性化を図ります。

一般国道42号すさみ串本道路

(和歌山県東牟婁郡串本町サンゴ台～西牟婁郡すさみ町江住)



(イメージ図)

国道42号の約8割が浸水で通行不能

すさみ串本道路

国道42号

工事状況写真



期待される整備効果 代替ルートの確保。観光客の増加により地域が活性化。

広域周遊観光に不可欠な高速ネットワーク



強靱な道路ネットワークの確保

・災害により国道42号が通行止めになった場合の、道路ネットワークの代替機能を確保

医療機関へのアクセス性を確保

・高次医療施設への移動時間が短縮

観光産業の活性化

・周遊性の確保により、移動時間が短縮し、滞在時間が増えることで、広域周遊観光の促進が期待

事業路線沿線地域の観光客の推移

	H26 紀勢道開通 (三重県内)	H27 紀勢道開通 (和歌山県内)	H28
380	448	492	
165	192	207	
29	28	28	
420	440	438	
H26	H27	H28	

出典：和歌山県：和歌山県観光客動態調査報告書
三重県：観光レクリエーション入込客数推計

平成31年度 事業内容

・すさみ串本道路 調査推進、用地推進、工事推進

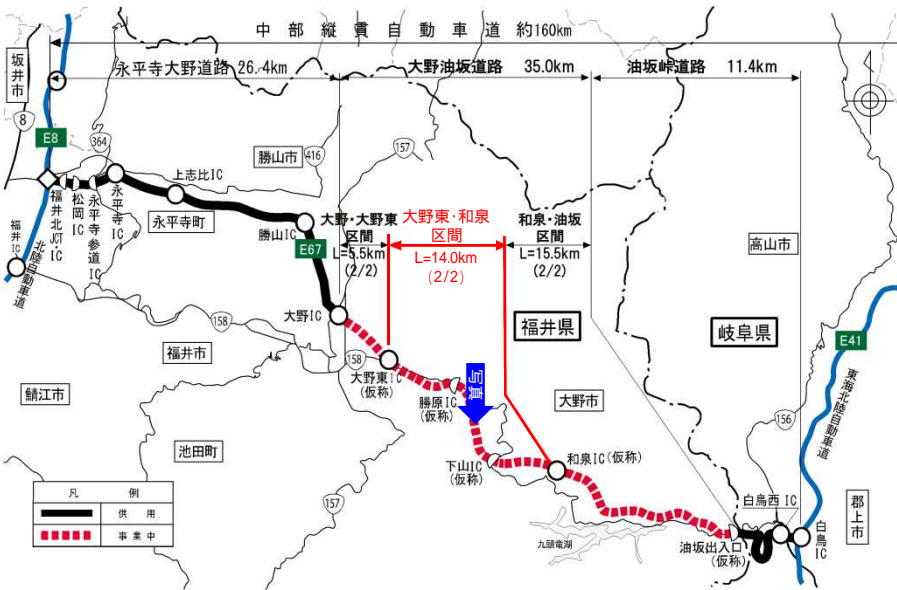
2) 道路ネットワークによる地域・拠点の連携

おおのあぶらさか おおのひがし いずみ
一般国道158号 大野油坂道路(大野東・和泉区間)

事業費: 118.5億円【直轄】

中部縦貫自動車道の一部を構成する一般国道158号大野油坂道路(大野東・和泉区間)(延長14.0km)の整備を推進し、異常気象時通行規制区間の回避及び地域間の交流・連携等を支援します。

一般国道158号 大野油坂道路(大野東・和泉区間) (福井県大野市下唯野～大野市貝皿)



期待される整備効果 医療施設へのアクセス向上。

第三次医療施設への救急搬送時の速達性・走行安定性を確保し、アクセス性を高め、医療サービスを向上します。

表 旧和泉村役場周辺の主要医療施設

種類	福井県(福井・坂井・奥越)	所要時間(分)			岐阜県(中濃)	所要時間(分)		
		開通前	開通後	短縮		開通前	開通後	短縮
三次	福井県立病院	74	51	23	中濃厚生病院	67	64	3
	福井勝山総合病院	44	31	13	鷺見病院	31	28	3
	福井県済生会病院	69	46	23	国保白鳥病院	31	28	3
二次	福井大学医学部付属病院	69	47	22	郡上市民病院	41	38	3
	福井赤十字病院	89	66	23	国保和良診療所	70	67	3
	福井総合病院	92	70	22				

<所要時間の算出条件> 出典: 第6次福井県医療計画(H25.3)、岐阜県保健医療計画(第6期、H25.3)
 ・開通前: H27道路交通センサス(混雑時平均旅行速度)
 ・開通後: 中部縦貫自動車道: 設計速度(永平寺大野道路80km/h、大野油坂道路60km/h)、その他の路線: H27道路交通センサス(混雑時平均旅行速度)

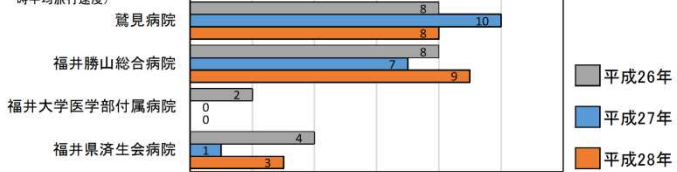


図 旧和泉村役場周辺の主要医療施設



※第二次医療施設: 入院を要する救急医療を担う医療施設(病院群輪番体制施設も含む)
 第三次医療施設: 重篤な救急患者に対し、高度な医療を24時間体制で提供する医療施設

平成31年度 事業内容

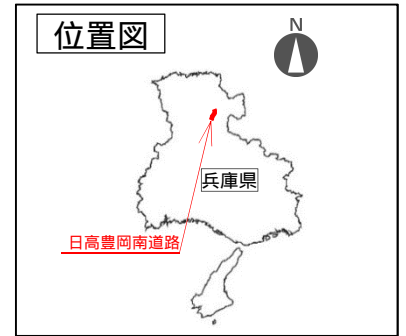
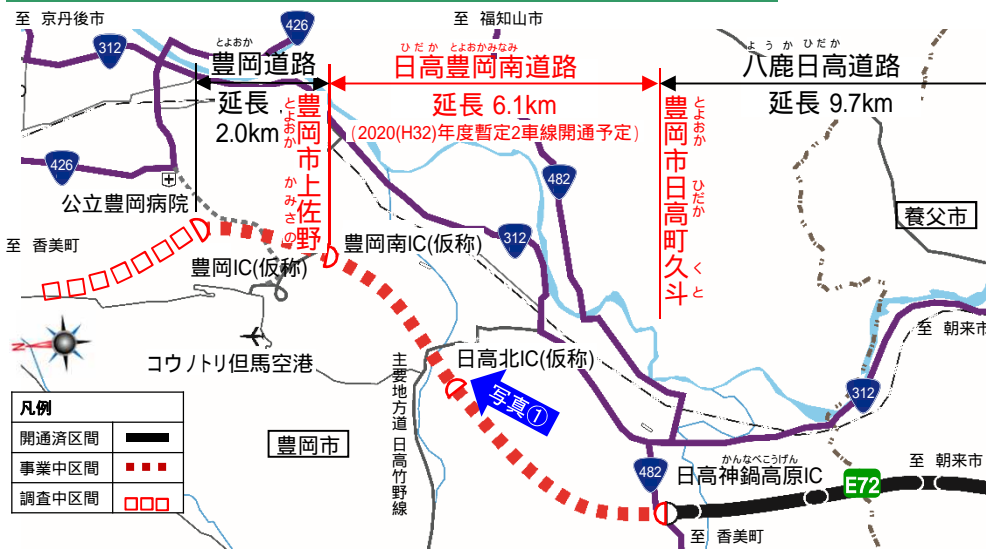
・中部縦貫自動車道 大野油坂道路(大野東・和泉区間) 調査推進、工事推進

2) 道路ネットワークによる地域・拠点の連携

一般国道483号 ^{きたきんきとよおか}北近畿豊岡自動車道 ^{ひだかとよおかみなみ}日高豊岡南道路 **事業費：62億円【直轄】**

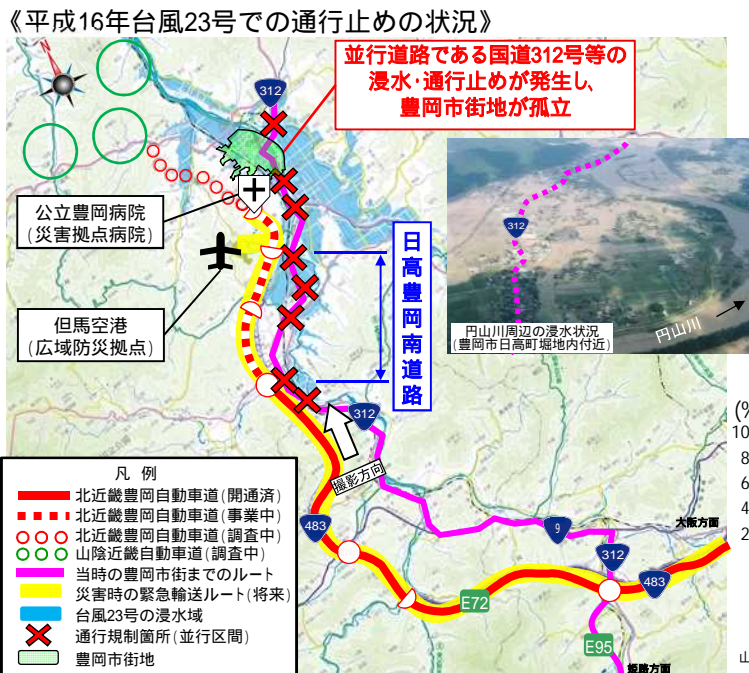
但馬地域と丹波地域を直結する北近畿豊岡自動車道の一部を構成する一般国道483号日高豊岡南道路(延長6.1km)の整備を推進し、京阪神都市圏との連結を強化するとともに、豊岡市南部を縦断し、地域の活性化に資する幹線道路網の形成に取り組みます。

一般国道483号 北近畿豊岡自動車道 日高豊岡南道路 (兵庫県豊岡市上佐野～兵庫県豊岡市日高町久斗)



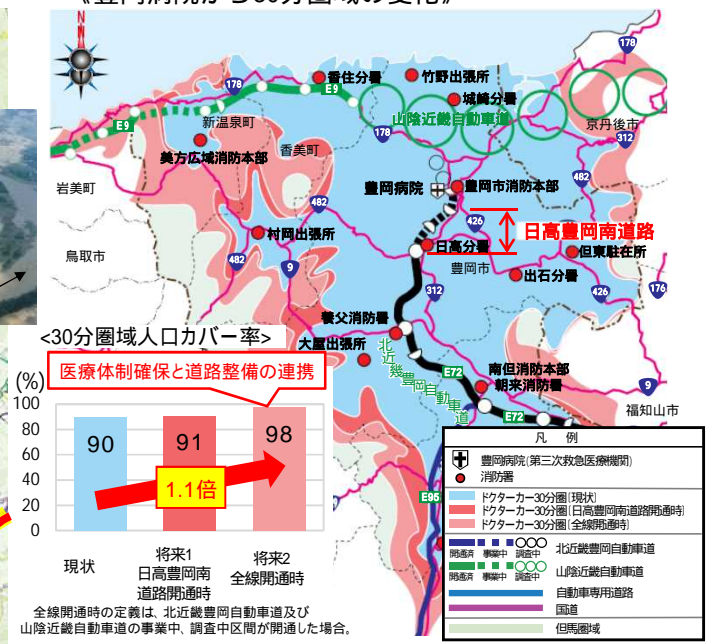
期待される整備効果

並行する現道の洪水浸水区域を回避。



第3次救急医療機関への搬送時間短縮により、医療サービスの向上に期待。

《豊岡病院から30分圏域の変化》



平成31年度 事業内容

・北近畿豊岡自動車道 日高豊岡南道路 調査推進、工事推進

2) 道路ネットワークによる地域・拠点の連携

新規事業

一般国道24号 城陽井手木津川バイパス

事業費：2億円【直轄】

京都府南部木津川右岸地域の一般国道24号における、交通混雑の緩和及び交通安全の確保、また災害時の道路ネットワーク強化を図るとともに、地域振興プロジェクトを支援します。

一般国道24号 城陽井手木津川バイパス (京都府城陽市富野長谷山～木津川市山城町上粕森ノ前)



災害時の道路ネットワーク強化

浸水想定区域内を回避する道路ネットワークとして機能し、災害時の救援活動・物資輸送に寄与します。



木津川・支流の浸水想定区域

出典：洪水浸水想定区域公表資料を基に作成（H29.6）
緊急輸送道路（京都府ホームページ）、国勢調査（H22）

地域開発・まちづくり支援

木津川右岸地区内陸部で進む開発計画ならびに城陽SIC(仮称)のアクセス道路としても役割を発揮し、地域開発やまちづくりを支援します。

城陽SIC(仮称)～
(都)東中央線間の所要時間
【現況】約31分 【整備後】約12分
(約19分短縮)

整備前：混雑時(7-9時、17-19時)の所要時間
整備後：設計速度に基づき算出

出典：ETC2.0データ(H29.3-H30.2)



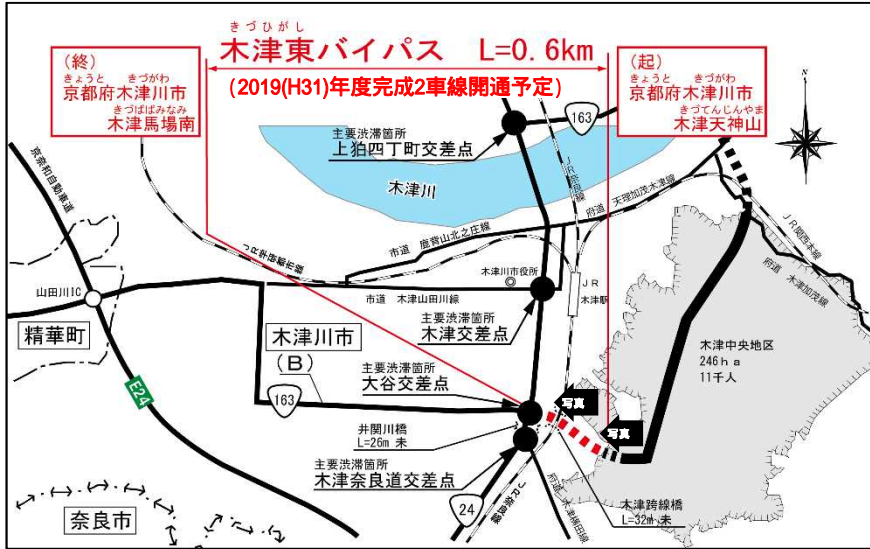
2) 道路ネットワークによる地域・拠点の連携

一般国道163号 木津東バイパス

事業費：17億円【直轄】

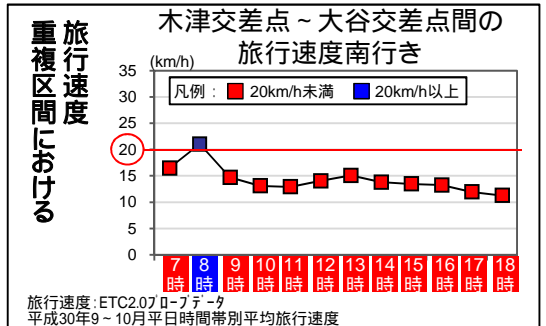
木津川市の一般国道24号、163号の重複区間における慢性的な渋滞の緩和を目的とし、関西文化学術研究都市「木津中央地区」の開発と一体となって整備を図ります。

一般国道163号 木津東バイパス (京都府木津川市木津天神山～木津川市木津馬場南)



慢性的な渋滞の緩和

一般国道24号と一般国道163号の重複区間は慢性的に交通混雑が発生しています。木津東バイパスと京都府が整備する東中央線を一体整備することで、重複区間に並行する新たなネットワークが形成され交通混雑の緩和が期待されます。



平成31年度 事業内容
・木津東バイパス 工事推進 平成31年度開通予定

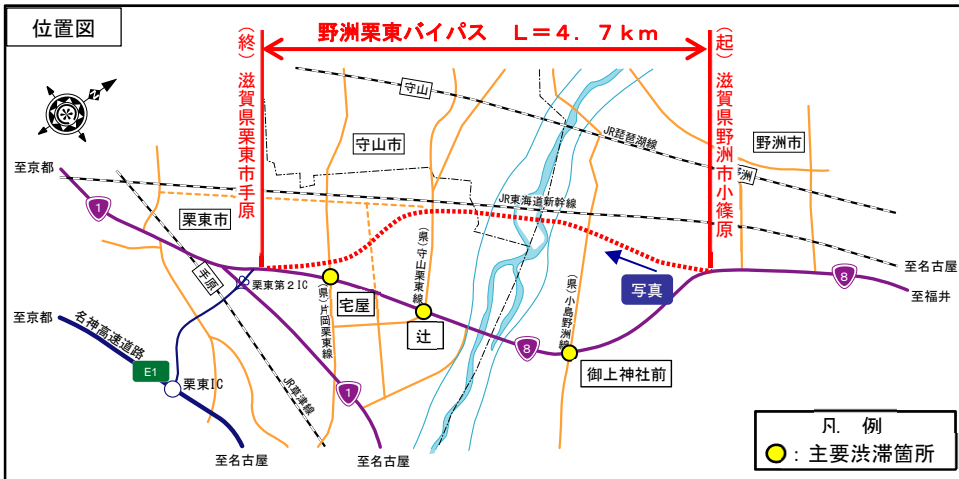
2) 道路ネットワークによる地域・拠点の連携

■一般国道8号 ^{やすりっとう}野洲栗東バイパス

事業費:55.5億円【直轄】

一般国道8号 野洲栗東バイパス(延長4.7km)の整備を推進し、交通混雑の緩和、交通安全の確保を支援します。

一般国道8号 ^{やすりっとう}野洲栗東バイパス (滋賀県野洲市小篠原～栗東市手原)



三上地区
工事状況



期待される整備効果 交通混雑の緩和

■バイパス整備による交通混雑の緩和

- ・ 国道8号の野洲栗東バイパスに並行する区間では、区間全体で速度低下が起きるなど交通混雑が発生しています。
- ・ 野洲栗東バイパスの整備により交通が転換し、交通混雑の緩和が期待されます。

●バイパス起点～済生会滋賀県病院の所要時間



出典:ETC2.0プローブデータ(平成29年6月平日7～19時平均旅行速度)
注)今回整備区間の所要時間は設計速度80km/hにより算出



写真①
混雑状況(御上神社前交差点付近)
平成31年3月11日撮影



写真②
混雑状況(住宅交差点付近)
平成31年3月11日撮影



■平成31年度 事業内容

- ・野洲栗東バイパス 調査推進、用地推進、工事推進

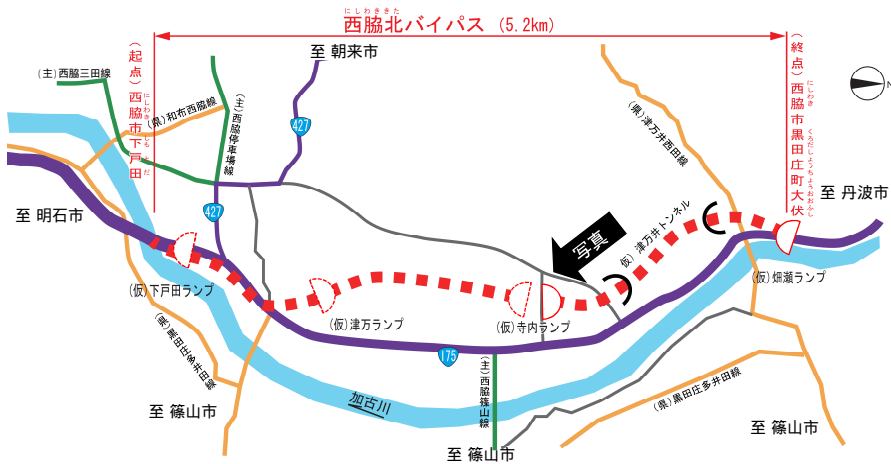
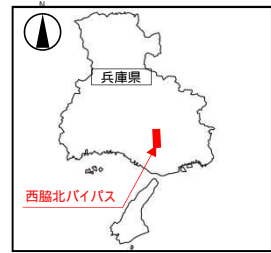
2) 道路ネットワークによる地域・拠点の連携

一般国道175号 ^{にしわききた}西脇北バイパス

事業費：34.5億円【直轄】

一般国道175号西脇北バイパス(延長5.2km)の整備を推進し、アクセス性・走行性の向上を図ることにより、北播磨医療圏・丹波医療圏が連携した広域医療圏での救急医療活動を支援します。

にしわききた
一般国道175号 西脇北バイパス
にしわき しもとだ
(兵庫県西脇市下戸田～兵庫県西脇市黒田庄町大伏)



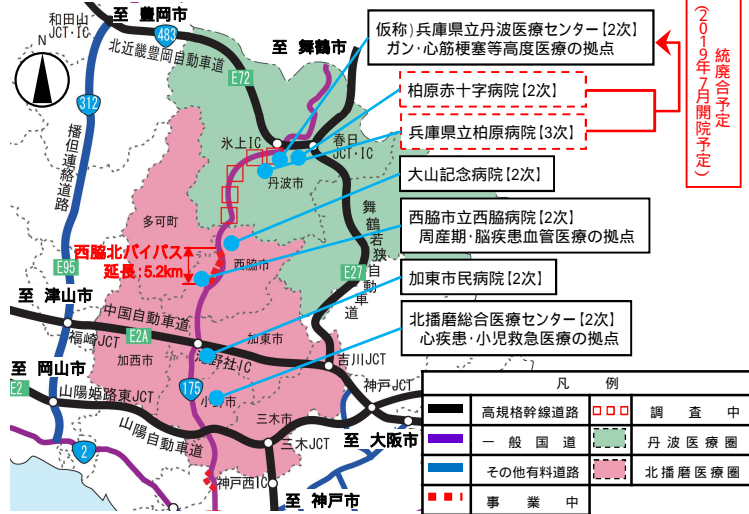
蒲江地区 施工状況

期待される整備効果 広域医療圏での救急医療活動の支援

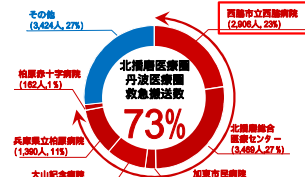
北播磨医療圏に位置する西脇市は、丹波医療圏と連携した広域医療圏を形成しており、救急搬送の約7割が国道175号沿線の病院へ搬送されています。また、周産期・脳疾患血管医療の拠点である西脇市立西脇病院へは、丹波医療圏に位置する丹波市からも多くの患者が搬送されています。

西脇北バイパスの開通により、アクセス性・走行性の向上が図られ、救急医療活動への支援が期待されます。

国道175号沿線の病院立地状況



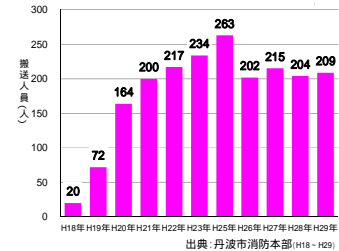
北播磨・丹波医療圏の搬送割合



国道175号沿線病院への搬送は7割以上

出典：北はりま・三木市・小野市・丹波市消防本部統計資料(H29)
沿線病院：西脇市立西脇病院、北播磨総合医療センター、加東市民病院、大山病院、兵庫県立柏原病院、柏原十字病院

丹波市から市立西脇病院への搬送実績



平成31年度 事業内容

・西脇北バイパス 調査推進、用地推進、工事推進

2) 道路ネットワークによる地域・拠点の連携

とつかわ
一般国道168号 十津川道路

事業費: 1.4億円【権限代行】

十津川道路(延長6.0km)は、太平洋沿岸部と紀伊半島内陸部の連携強化を図る地域高規格道路五條新宮道路の一部を構成し、一般国道168号の安定した交通の確保、地域の活性化を目的に直轄権限代行として事業を推進します。

一般国道168号 十津川道路

(奈良県吉野郡十津川村大字平谷～同村大字小原)

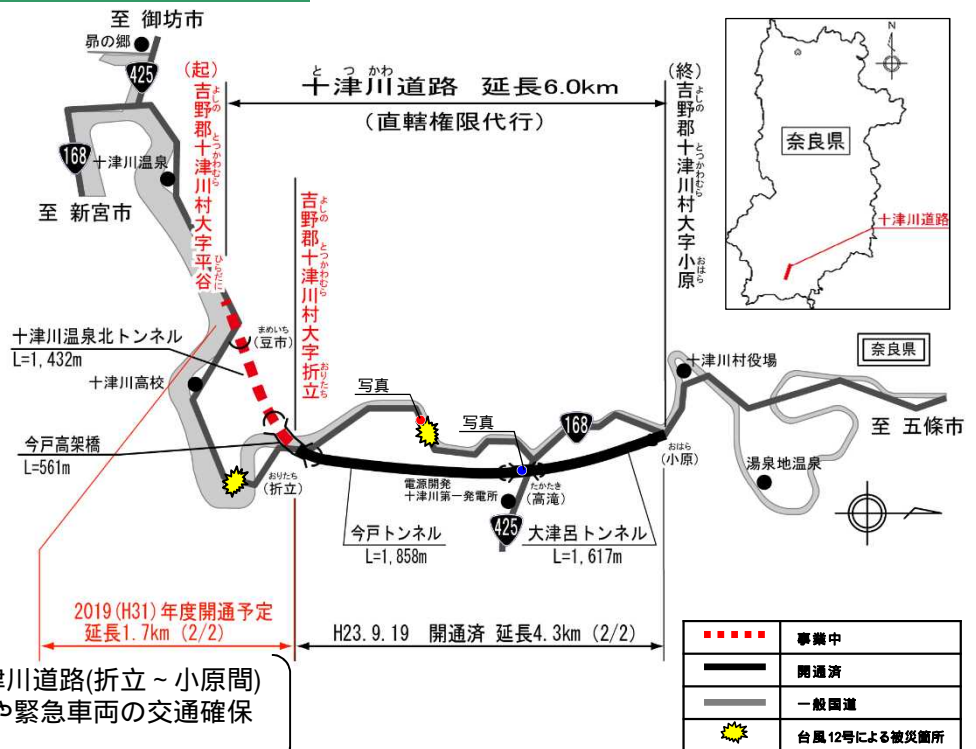


2日間

一部区画線工事は
開通後に施工
緊急工事を実施



台風12号災害発生直後、十津川道路(折立～小原間)を早期開通し、支援物資の輸送や緊急車両の交通確保などに貢献

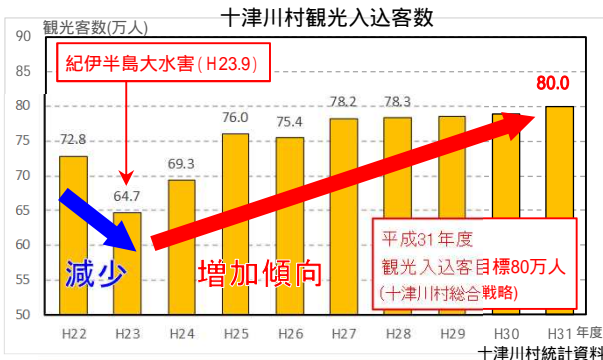


期待される整備効果

アクセス性向上による地域の活性化

アクセス性向上による観光振興

- 紀伊半島大水害(H23.9)により、十津川村内の観光入込客数が大幅に減少しています。
- 十津川道路の整備により、観光地へのアクセス性が向上し、観光振興に寄与します。



谷瀬のつり橋



十津川温泉

平成31年度 事業内容

・十津川道路 工事推進 平成31年度開通予定

2) 道路ネットワークによる地域・拠点の連携

新規事業

(一)大阪羽曳野線 八尾・藤井寺工区

事業費: 0.4億円【補助】

本事業は、八尾空港に隣接する、大阪府中部広域防災拠点から高速道路ICへのアクセス性を向上し、災害時における緊急車両等の通行路を確保、防災機能の強化を図ります。併せて、主要渋滞箇所が多く存在し、慢性的な渋滞が発生している、府道大阪中央環状線並びに、国道170号(大阪外環状線)の渋滞緩和を図ります。

本事業の整備によって期待される効果

大阪府南北方向幹線道路の慢性的な渋滞緩和
大阪府の南北方向の主要な幹線道路である、府道大阪中央線並びに国道170号には、大阪府下の主要渋滞箇所のうち、約2割が存在しているが、本路線の整備により、渋滞緩和が期待できる。

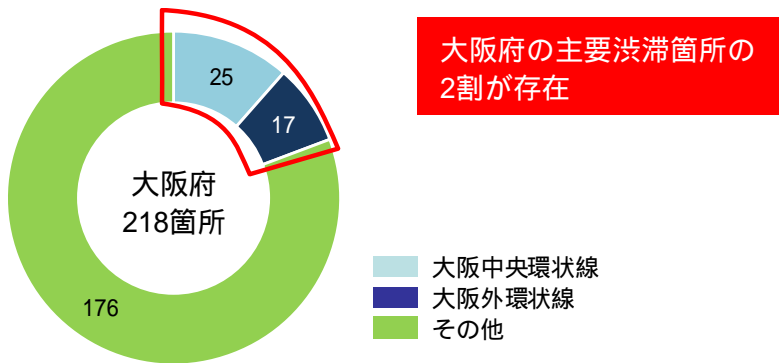


図 大阪府の主要渋滞箇所(政令市除く)

渋滞する国道170号



渋滞する大阪中央環状線



大阪府中部広域防災拠点から高速道路ICアクセス
慢性的に渋滞が発生している府道大阪中央環状線や国道170号を経由せずに大阪府中部広域防災拠点から高速道路ICである、藤井寺ICへのアクセスが可能になり、防災機能の強化が期待できる。

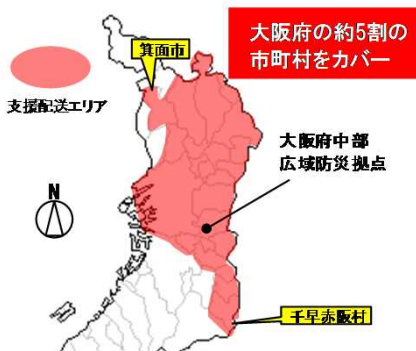


図 大阪府中部防災拠点の配送エリア



図 大阪府中部防災拠点からICへのルート



2) 道路ネットワークによる地域・拠点の連携

道の駅「(仮称)美浜」新設事業

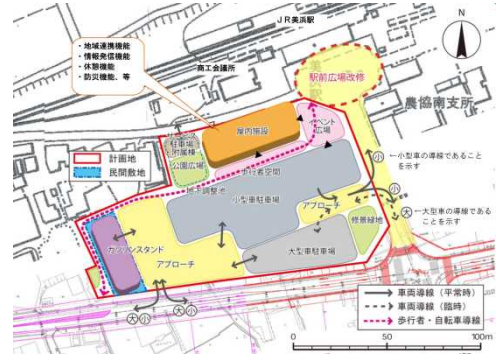
【直轄】

道の駅「(仮称)美浜」は、JR小浜線の美浜駅及び国道27号に隣接することにより、町の交通拠点として、地域住民の憩いの場、交流の場を創設する道の駅として整備します。

【位置図】



【ゾーニング案】



3) 国営公園における観光拠点整備

事業費: 約45億円【直轄】

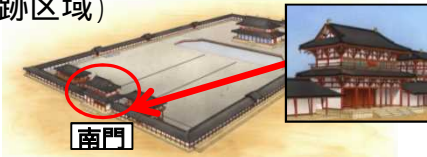
レクリエーションの場の提供、地域活性化・観光振興の拠点、環境の保全と創出、歴史・文化の保存と継承、さらに発災時には防災機能の発揮など多様な役割を担う国営公園において、観光拠点としての整備を行います。

国営飛鳥・平城宮跡歴史公園

事業費: 約19億円【直轄】

平城宮跡区域において、第一次大極殿院「南門」の復原工事を引き続き推進するとともに、復原工事について工事現場の公開などで現在まで伝承される伝統技術のすばらしさを広く発信します。

(平城宮跡区域)



第一次大極殿院 復原イメージ



南門復原工事の様子

国営明石海峡公園

事業費: 約18億円【直轄】

淡路地区において、未開園区域である海岸ゾーンでの民間活力導入に向けて、インフラ等の基盤整備工事を実施します。

神戸地区において、「藍那口」の入口周辺部において来園者へのおもてなしのための修景整備工事を実施します。

(淡路地区)



淡路地区海岸ゾーン インフラ整備範囲

民活エリア整備イメージ

(神戸地区)



神戸地区藍那口完成イメージパース

淀川河川公園

事業費: 約8億円【直轄】

点野野草地区において、市民団体、学校、企業、行政の連携による川の魅力を引き出す親水空間整備を実施します。

西中島地区において、官民連携事業のアーバンキャンプなどの賑わい創出のため、園路等のインフラ整備を行います。

(点野野草地区)



親水空間整備イメージ

(西中島地区)



アーバンキャンプの様子

4) 海域環境の保全(瀬戸内海)

事業費:約3億円【直轄】

瀬戸内海における航行船舶の安全の確保、海洋の汚染の防除、良質な海域環境保全を積極的に行うため、大阪湾・紀伊水道・播磨灘 4,500km² で海面の浮遊ごみ・浮遊油の回収業務を実施します。

(平成31年度の予定)

「Dr. 海洋」、「クリーンはりま」及び「海和歌丸」の3隻の海洋環境整備船を、管内3基地(神戸港、東播磨港、和歌山下津港)にそれぞれ配置し、海面の浮遊ごみ・浮遊油の回収業務を実施します。



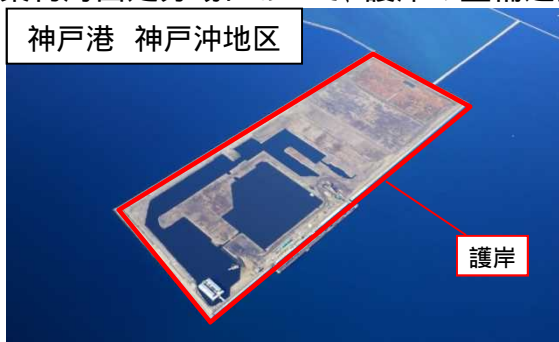
5) 廃棄物の適正処理のための海面処分場の整備(大阪湾)

事業費:約1億円【補助】

大都市圏を中心に、内陸部での廃棄物処分場を確保することがますます困難となっているため、廃棄物の減量化、再利用の促進を前提に、廃棄物海面処分場の整備を推進します。

(平成31年度の予定)

廃棄物海面処分場において、護岸の整備進捗を図ります。



6) バリアフリー・ユニバーサルデザインの推進

道の駅における子育て応援施設の整備推進

【直轄】

国が整備した道の駅において、子育て応援施設として、24時間利用可能なベビーコーナー(授乳コーナー、おむつ交換スペース)、妊婦向け屋根付き駐車スペースを整備していきます。

24時間利用可能なベビーコーナー



ベビーコーナーにはおむつ替え台や、授乳室などを設置

屋根付き優先駐車スペース



優先駐車の対象として妊産婦を明示

7) 人生100年時代等に対応した居住環境の整備

地域居住機能再生推進事業「桜の宮地区(兵庫県神戸市)」

事業費：約4億円【補助】

桜の宮地区は、建設後40年以上の老朽化した市営桜の宮住宅(60棟2299戸)の建替と住棟の集約に伴い創出される余剰地を活用した生活支援施設の導入など高齢者や若年・子育て世帯などの多様な居住ニーズに対応した市営住宅へ再生を図ります。

平成31年度は、供用されている建替1期事業(3棟450戸)に引き続き、建替2期事業(8棟800戸)へ着手し、まちづくりの基本方針に基づき駅前の再開発などの公共公益施設の再整備とあわせ、官民一体となって多世代が住みよいまちづくりを推進します。

市営桜の宮住宅建替事業(2期)完成予想図



市営桜の宮住宅建替事業(1期)状況写真



8) 空き家対策の推進

空き家対策総合支援事業【奈良県野迫川村】

新規事業

事業費：約1.18億円【補助】

・小規模住宅改良地区(北股地区)において、利用されていない旧小学校を改修し、地域内外の交流施設を整備するとともに、野川地区においても、利用されていない旧小学校を改修し、地域内外の交流施設を整備するため設計を行う。

・不良住宅の除却費用補助による住環境の整備や、空き家改修費用補助による移住者の受け入れ促進を支援します。

活用イメージ



改修前



改修後イメージ

9) 豊かな暮らしを支える社会資本整備の総合的支援

(社会資本整備総合交付金)

大阪府内河川の親水空間整備・水環境改善の推進 【交付金:大阪府】【新規計画】

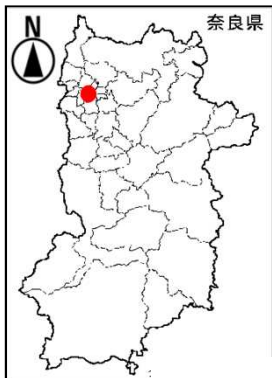
関西国際空港の存する泉佐野市を流れる^{かしわがわ}榎井川において、周辺の歴史文化施設や、自然環境など、地域資源や特性を活かしたさらなる観光振興を推進するため、サイクリングやウォーキング等による拠点施設間の回遊性を高めると共に、泉佐野南部公園付近では、水辺での神楽を実施していくなど、魅力ある水辺空間を創出し、観光振興の促進を図ります。



高速道路IC等へのアクセス道路の整備による地域経済の活性化(重点)

【交付金:奈良県 他3町】

高速道路ICから観光地などの主要地への移動時間を短縮することで、来訪者の滞在時間を増大させ、観光振興などによる地域の活性化を図ります。また、工業団地への良好なアクセス道路を整備し、移動の円滑化や、通勤利便性の向上を図り、企業立地を促進します。



9) 豊かな暮らしを支える社会資本整備の総合的支援

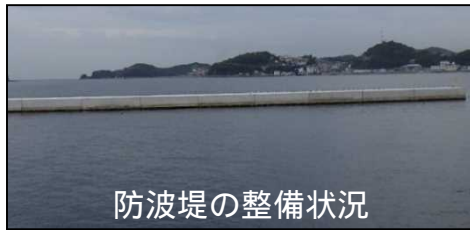
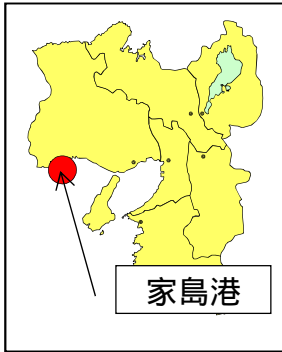
(社会資本整備総合交付金)

活力ある兵庫の港づくり

【交付金:兵庫県、相生市、明石市】

地域の産業、観光、漁業振興につながる港を核とした地域振興拠点の整備、放置艇解消による水域利用の適正化のための施設整備を実施しています。

家島港では、家島の住民生活の利便性向上と産業及び観光の活性化を図るために、網手地区の整備を進めています。

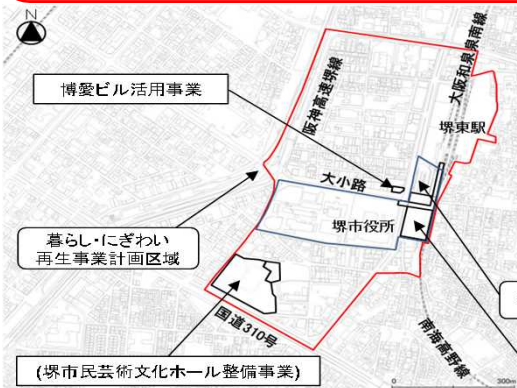


さかいひがしえきみなみちく

堺東駅南地区第一種市街地再開発事業

【交付金:堺市】

南海高野線堺東駅周辺において、政令指定都市・堺の玄関口にふさわしいまちの活性化を図るため、駅前の老朽化した商業ビルを建て替える市街地再開発事業、公社所有の老朽化したビルを更新する博愛ビル活用事業、新たな文化芸術の拠点となる堺市民芸術文化ホール整備事業などを推進します。



堺東駅周辺地区市街地総合再生計画区域

堺東駅南地区市街地再開発事業
堺東駅前歩行者空間・歩行者デッキ整備

神戸都心三宮地区における魅力的でにぎわいのあるまちづくり(その2)

【交付金:兵庫県・神戸市】

三宮駅前において、市街地再開発事業により多様な催しが可能なホールや魅力的な都心の図書館を整備するとともに、都市間競争において選ばれるための魅力・活力を創造する都心にふさわしい高質な都市機能の集積を図ります。

くもいどあり
雲井通5・6丁目地区再整備ビルイメージ



現況図



事業協力が作成したものであり、そのまま実現されると決まったものではありません。

9) 豊かな暮らしを支える社会資本整備の総合的支援

(社会資本整備総合交付金)

兵庫 魅力と活力ある地域づくり

【交付金:兵庫県ほか6市】

中央北地区(川西市)は、土地区画整理事業によりPFI方式を用いて整備を行い、低炭素まちづくりを進めています。公共施設整備や街区再編により土地の利用促進をはかり、官民一体のまちづくりを推進します。



東近江市中野地区都市再生整備計画

【交付金:東近江市】

中心市街地において、未利用地となっている学校跡地に、子育て支援や保健サービス拠点の複合施設、広場を整備するなど都市機能の再配置を行い、まちの賑わいと活性化を図ります。



滋賀県における安全安心な都市公園づくり【重点】(防災・安全)「その2」

【交付金:滋賀県】

2024年の国体会場となる金亀公園において、国体開催を契機として県民のスポーツ拠点としての機能を強化するとともに、彦根市地域防災計画に位置付けられた広域避難地の整備を支援します。



(仮称)県営金亀公園
第一種陸上競技場 イメージパース

その他主要事業

大阪～京都・伏見の地域活性化を促進

淀川舟運の復活

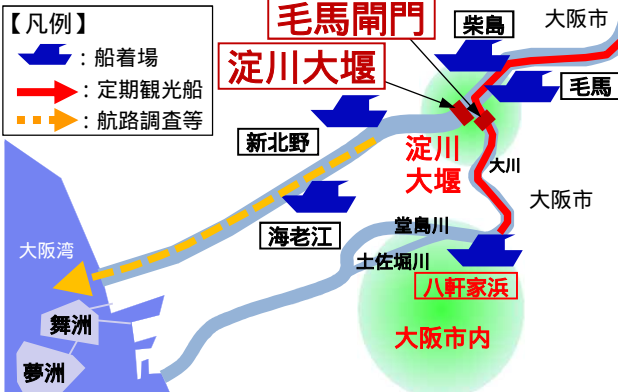
今後、更に発展する大阪都心部や淀川沿川地域の活性化のため、かつて水辺に賑わいをもたらしていた舟運の復活を目指し、航路調査や民間事業者・自治体との意見交換及び船着場の再整備等の取り組みを推進します。

昔の舟運

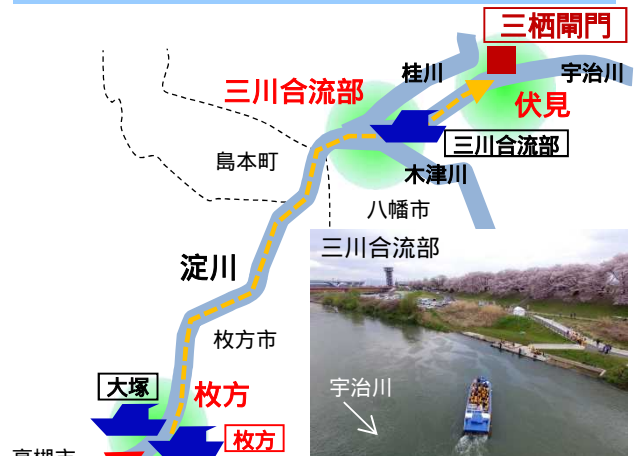


復活

現在

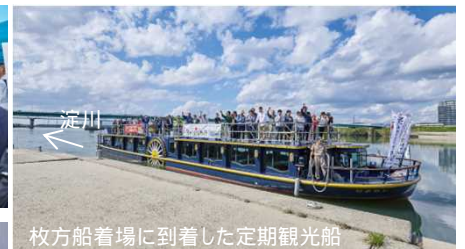


【平成30年度】
 淀川下流部から大阪臨海部の舟運活性化検討
 【平成31年度】
 淀川下流部から大阪臨海部の航路実現に向け民間事業者と連携し検討を実施



【平成31年度】
 航路調査等を実施し、民間事業者による淀川中流部から京都府域の観光船航行を支援

【平成30年度】
 観光船による八軒家浜～枚方船着場間の通年運航1周年記念式典を実施



2. 近畿地方整備局関連事業費

1) 事業別予算額総括表(事業費ベース)

(単位:百万円)

	直轄事業				補助事業				総計(直轄+補助)			国庫債務負担行為(ゼロ国債)			
	31年度		前年度	倍率	31年度		前年度	倍率	31年度	前年度	倍率	31年度	前年度	倍率	
	(A)	防災・減災、国土強靱化のための緊急対策	(B)	(A)/(B)	(C)	防災・減災、国土強靱化のための緊急対策	(D)	(C)/(D)	(E)=(A)+(C)	防災・減災、国土強靱化のための緊急対策	(F)=(B)+(D)	(E)/(F)	(A)	(B)	(A)/(B)
治水	86,663	24,001	61,829	1.402	23,889	1,652	13,587	1.758	110,552	25,653	75,416	1.466	4,540	4,501	1.009
海岸	3,710	1,120	2,677	1.386	0	0	0	-	3,710	1,120	2,677	1.386	0	0	-
道路整備	181,439	12,853	157,124	1.155	58,353	0	18,080	3.227	239,792	12,853	175,204	1.369	5,712	10,517	0.543
港湾	30,231	1,140	31,586	0.957	2,760	43	2,131	1.296	32,991	1,183	33,717	0.978	0	0	-
空港	312	0	280	1.114	0	0	0	-	312	0	280	1.114	0	0	-
住宅対策	0	0	0	-	34,257	1,824	37,193	0.921	34,257	1,824	37,193	0.921	0	0	-
市街地整備	0	0	0	-	16,201	300	16,731	0.968	16,201	300	16,731	0.968	0	0	-
都市水環境整備	5,256	119	5,742	0.915	0	0	0	-	5,256	119	5,742	0.915	80	36	2.222
下水道	0	0	0	-	4,732	0	0	-	4,732	0	0	-	0	0	-
国営公園等	4,475	0	4,977	0.899	0	0	0	-	4,475	0	4,977	0.899	0	0	-
社会資本整備総合交付金	0	0	0	-	273,515	7,804	271,828	1.006	273,515	7,804	271,828	1.006	0	0	-
防災・安全交付金	0	0	0	-	459,408	99,935	385,976	1.190	459,408	99,935	385,976	1.190	0	0	-
(一般公共計)	312,085	39,233	264,215	1.181	873,115	111,558	745,526	1.171	1,185,200	150,791	1,009,741	1.174	10,332	15,054	0.686
官庁営繕	1,108	0	2,079	0.533	0	0	0	-	1,108	0	2,079	0.533	0	0	-
(合計)	313,193	39,233	266,294	1.176	873,115	111,558	745,526	1.171	1,186,308	150,791	1,011,820	1.172	10,332	15,054	0.686

(注1) 直轄事業費については、工事諸費を除く金額で記載している。

(注2) 計数はそれぞれ四捨五入しているため、端数において合計と一致しない場合がある。

2) 31年度補助事業府県別内訳表(事業費ベース)

(単位:百万円)

	福井県		滋賀県		京都府		大阪府		兵庫県		奈良県		和歌山県		計
	31年度	防災・減災、国土強靱化のための緊急対策	31年度	防災・減災、国土強靱化のための緊急対策	31年度	防災・減災、国土強靱化のための緊急対策	31年度	防災・減災、国土強靱化のための緊急対策	31年度	防災・減災、国土強靱化のための緊急対策	31年度	防災・減災、国土強靱化のための緊急対策	31年度	防災・減災、国土強靱化のための緊急対策	
治水	4,509	32	1,140	88	3,162	688	7,644	28	4,035	368	776	72	2,623	376	23,889
海岸	0	0	0	0	0	0	0	0	0	0	0	0	0	0	0
道路整備	1,314	0	2,804	0	4,025	0	29,681	0	12,353	0	1,358	0	6,818	0	58,353
港湾	0	0	0	0	450	0	1,326	3	730	40	0	0	254	0	2,760
空港	0	0	0	0	0	0	0	0	0	0	0	0	0	0	0
住宅対策	107	0	701	0	2,397	0	22,243	1,775	6,225	0	970	0	1,613	50	34,257
市街地整備	764	0	2,563	0	0	0	9,836	0	834	300	0	0	2,204	0	16,201
都市水環境整備	0	0	0	0	0	0	0	0	0	0	0	0	0	0	0
下水道	0	0	0	0	4,081	0	651	0	0	0	0	0	0	0	4,732
国営公園等	0	0	0	0	0	0	0	0	0	0	0	0	0	0	0
社会資本整備総合交付金	18,993	467	25,363	2,711	22,514	360	93,243	145	61,199	1,405	20,663	1,587	31,540	1,130	273,515
防災・安全交付金	25,061	5,903	35,197	7,784	51,533	11,168	136,375	31,260	119,044	19,877	31,135	6,831	61,064	17,112	459,408
(一般公共計)	50,748	6,402	67,768	10,582	88,163	12,216	300,997	33,211	204,419	21,990	54,903	8,490	106,116	18,667	873,115
官庁営繕	-	-	-	-	-	-	-	-	-	-	-	-	-	-	-
合計	50,748	6,402	67,768	10,582	88,163	12,216	300,997	33,211	204,419	21,990	54,903	8,490	106,116	18,667	873,115

(注1) 交付金事業費は、配分する国費をもとに推計したものである。

(注2) 計数はそれぞれ四捨五入しているため、端数において合計と一致しない場合がある。

3. 主な新規箇所、完了箇所等

平成31年度 主な新規事業箇所（治水・砂防関係）

（直轄事業）

事業名	地区名等	施工地	平成31年度事業費 (百万円)
ひのがわ 日野川水防災・湿地創出事業	久喜津地区	福井県福井市	1,974(百万円) ¹
よどがわ 淀川陸閘耐震対策事業	淀川陸閘	大阪府大阪市	4,365(百万円) ²
せたがわ 瀬田川洗堰耐震対策事業	瀬田川洗堰	滋賀県大津市	436(百万円) ¹
いぼがわ うまじがわ 揖保川馬路川排水機場耐水化事業	馬路川排水機場	兵庫県たつの市	1,166(百万円) ¹

（補助事業）

事業名	地区名等	施工地	平成31年度事業費 (百万円)
ひのがわ 日野川大規模特定河川事業	JR琵琶湖線(鉄道橋対策)	滋賀県近江八幡市	250(百万円) ¹
よどがわ ねやがわ 淀川水系寝屋川北部地下河川大規模特定河川事業	城北取水立坑	大阪府大阪市	200(百万円) ¹
たかのがわ 高野川事業間連携河川事業	高野川水系高野川	京都府舞鶴市	520(百万円) ¹
おかざきがわ 岡崎川事業間連携砂防等事業	市川水系岡崎川	兵庫県神崎郡	100(百万円) ¹

- 平成31年度事業費は、各河川の一般河川改修事業費を記載。
- 平成31年度事業費は、各河川の一般河川改修事業費及び河川都市基盤整備事業費の合計を記載。

平成31年度 主な完了予定事業箇所（治水・砂防関係）

（直轄事業）

事業名	地区名等	施工地	平成31年度事業費 (百万円)
かつらがわ 桂川緊急治水対策	よこおおじ 横大路地区他	京都府京都市他	4,365(百万円) ¹
ゆらがわ 由良川床上浸水対策特別緊急事業	こうぼうがわ 弘法川排水機場	京都府福知山市	1,276(百万円) ²
よどがわ 淀川堤防強化対策事業	ばんだ はしらもと 番田地区・柱本地区	大阪府高槻市	4,365(百万円) ¹
ひのがわ 日野川水防災・湿地創出事業	かたかす 片粕地区	福井県福井市	1,974(百万円) ³

（補助事業）

事業名	地区名等	施工地	平成31年度事業費 (百万円)
ふるかわ 古川床上浸水対策特別緊急事業	古川床上浸水対策	京都府城陽市	286(百万円) ¹

- 平成31年度事業費は、各河川の床上浸水対策特別緊急事業費を記載。
- 平成31年度事業費は、各河川の一般河川改修事業費及び都市基盤整備事業費の合計を記載。
- 平成31年度事業費は、各河川の一般河川改修事業費を記載。

平成31年度 主な新規事業箇所(道路関係) (1/2)

[直轄事業]
改築事業

No.	府県名	路線名	箇所名	区間		平成31年度 事業費 (百万円)
				区間	延長	
1	福井県	国道8号	かなづ どうろ 金津道路	あわら市牛ノ谷～ あわら市笹岡	4.3km	50
2	京都府	国道24号	じょうよう いで きづがわ 城陽井手木津川バイパス	城陽市富野長谷山～ 木津川市山城町上狛森ノ前	11.2km	200
3	和歌山県	国道42号	しんぐう 新宮道路	新宮市あけぼの～ 新宮市三輪崎	4.8km	100

交通安全事業

No.	府県名	路線名	箇所名	区間		平成31年度 事業費 (百万円)
				区間	延長	
1	福井県	国道8号	福井8号交通安全対策 けひ じんぐう (気比神宮他交差点改良)	つるが もとまち しるがねちょう 敦賀市元町～白銀町	-	378
2	福井県	国道27号	福井27号交通安全対策 ゆのおか (湯岡歩道橋整備)	おぼま わくり ゆのおか 小浜市和久里～湯岡	0.1km	12
3	滋賀県 京都府	国道1号	滋賀1号交通安全対策 よこぎ (横木二丁目交差点改良)	おおつ よこぎ きょうと 大津市横木二丁目～京都 市山科区四ノ宮奈良野町	-	21
4	滋賀県	国道1号	滋賀1号交通安全対策 つちやま (土山地区歩道整備)	こうが つちやまちきたつちやま 甲賀市土山町北土山	0.04km	18
5	京都府	国道9号	京都9号交通安全対策 おばやし (小林地区歩道整備)	かめおか ちよかわちょう おばやし 亀岡市千代川町小林	0.8km	21
6	京都府	国道9号	京都9号交通安全対策 しのちょう (篠町交通安全対策)	かめおか しのちょうおうじ た しり 亀岡市篠町王子田ノ尻	0.4km	12
7	京都府	国道9号	京都9号交通安全対策 あしぶち (芦洲地区歩道整備)	ふくちやま みわちょう あしぶち 福知山市三和町芦洲	0.2km	9
8	大阪府	国道25号	大阪25号交通安全対策 しき (志紀駅前歩道整備)	やお しきちょう 八尾市志紀町2丁目	0.06km	39
9	大阪府	国道171号	大阪171号交通安全対策 にしがわら (西河原交差点改良)	いばらき にしがわら 茨木市西河原3丁目	-	51
10	和歌山県	国道42号	わかやま 和歌山42号交通安全対策 わかうら くち (和歌浦口地区歩道整備)	わかやま わかうら なか 和歌山市和歌浦中2丁目～ わかうら にし 和歌浦西1丁目	0.3km	81

◆平成31年度 主な新規事業箇所(道路関係) (2/2)

【補助事業】
地域高規格道路

	府県名	路線名	箇所名	区間		平成31年度 事業費 (百万円)
				区間	延長	
1	大阪府	一般府道大 阪羽曳野線	大阪内陸都市環状線 八尾・藤井寺工区	八尾市空港2丁目～羽曳野 市島泉	2.6km	40

重要物流道路

	府県名	路線名	箇所名	区間		平成31年度 事業費 (百万円)
				区間	延長	
1※	奈良県	国道308号	宝来ランプ	奈良市宝来	0.5km	10

※交付金事業として既に着手しており、平成31年度より補助事業に移行

大規模修繕・更新事業

	府県名	路線名	箇所名	区間		平成31年度 事業費 (百万円)
				区間	延長	
1※	大阪府 大阪市	市道堂島十 三線	堂島大橋	北区中之島5丁目～福島区 福島3丁目	—	612

※交付金事業として既に着手しており、平成31年度より補助事業に移行

◆平成31年度 開通予定箇所 (道路関係)

【直轄事業】
(1)一般国道

	府県名	路線名	箇所名	平成31年度開通区間		平成31年度 事業費 (百万円)
				区間	延長(km) (車線数)	
1	京都府	国道163号	木津東バイパス	木津川市木津天神山 ～木津川市木津馬場南	0.6km (2/2)	1,700
2	奈良県	国道168号	十津川道路	十津川村平谷 ～十津川村折立	1.7km (2/2)	140

平成31年度 開通予定箇所図(道路関係)



国道163号
 木津東バイパス
 木津川市木津天神山～木津川市木津馬場南
 延長0.6km
 車線数(2/2)
 2019(H31)年度開通予定

国道168号
 十津川道路
 十津川村平谷～十津川村折立
 延長1.7km
 車線数(2/2)
 2019(H31)年度開通予定

凡例	
幹線道路等	開通済
	事業中
一般国道(直轄・補助)	

平成31年4月現在

平成31年度 主な新規事業箇所（営繕関係）

（直轄事業）

事業名	工事名等	所在地	事業費 (百万円)
官庁営繕事業	なら ちほうごうどう ちょうしゃ たいしんかいしゅう 奈良第3地方合同庁舎耐震改修	なら なら 奈良県奈良市	29
官庁営繕事業	おおさかふ けいさつ きどうたい おおさかふ けいさつ 大阪府警察第1機動隊・大阪府警察 がっこう せんか きょうようぶ とくていてんじょうたいしんかいしゅう 学校専科教養部特定天井耐震改修	おおさか じょうとう 大阪市城東区	96
官庁営繕事業	なら ちほうごうどう ちょうしゃ ちょうじゅみょうか かいしゅう 奈良第2地方合同庁舎長寿命化改修	なら なら 奈良県奈良市	180
官庁営繕事業	おおさかぜいかん かんしぶ ちょうしゃ じかはつでん せつび かいしゅう 大阪税関監視部庁舎自家発電設備改修	おおさか みなと 大阪市港区	28

平成31年度 主な完了事業箇所（営繕関係）

（直轄事業）

事業名	工事名等	所在地	事業費 (百万円)
官庁営繕事業	おおさか ちほうごうどう ちょうしゃ せつび 大阪第3地方合同庁舎エレベーター設備 かいしゅう 改修	おおさか ちゅうおう 大阪市中央区	175

平成31年度 主な新規事業箇所（住宅・都市関係）

（補助事業）

府県・政令市	事業地区名	事業策定主体	事業費 (百万円)
奈良県	空き家対策総合支援事業「奈良県野迫川村地区」 のせがわむら	野迫川村	118
大阪市	密集市街地総合防災事業「西成区西部地区」 にしなりくせいぶ	大阪市	1,198

平成31年度の道路調査の見通しについて

個別路線の事業化に向けて、ルート・構造検討に係る調査等を進めます。
 主な調査箇所は、下記の通りです。

【主な調査箇所】

都市計画・環境アセスメントを進めるための調査

兵庫県 名神湾岸連絡線

滋賀県 国道8号 彦根～東近江

調査が進捗した後に、都市計画・環境アセスメントを進めるための調査に着手

概略ルート・構造の検討(計画段階評価を進めるための調査)

兵庫県 播磨臨海地域道路

直轄による権限代行実施の検討を行うための調査

奈良県 国道168号 五條新宮道路(十津川村大字七色～大字平谷)

事前通行規制等の課題のある国道8号南越前～敦賀・国道42号由良町～広川町について、対策(範囲、概略ルート・構造)の検討を実施します。

国道1号堀川通や大津・京都間、亀岡方面の京都都市圏及びその周辺地域については、交通円滑化や幹線道路の機能強化等に係る調査を実施します。

国道25号名阪国道の必要な事故対策等も含めた、奈良・三重間のネットワークのあり方について、調査検討を実施します。

大阪南部・和歌山都市圏については、京奈和自動車道の延伸も含め、幹線道路ネットワークの検討を実施します。

紀伊半島のネットワーク強化、地域振興を図るため、五條新宮道路(国道168号)等について、奈良県・和歌山県とも連携して、安全で円滑な交通を確保するための調査等を実施します。

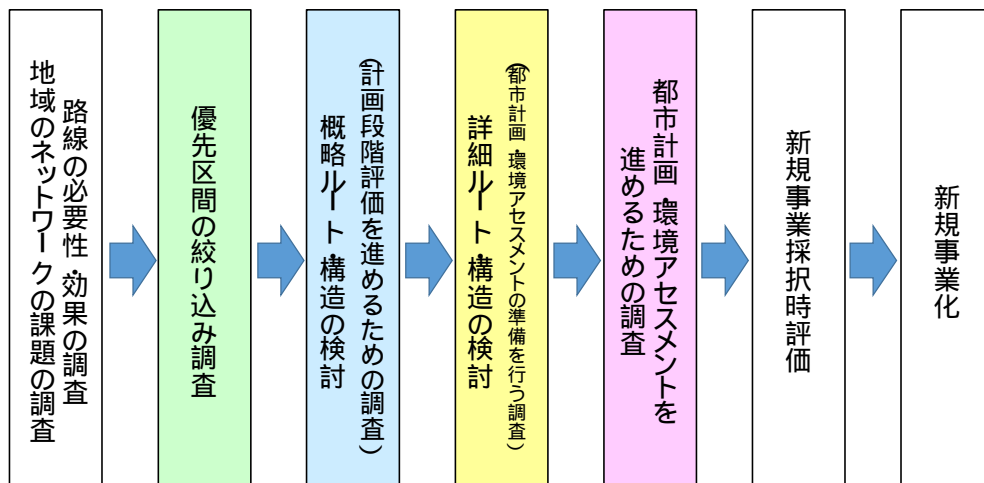
神戸三宮駅の交通結節点の機能強化に係る事業計画の策定に向けた調査を実施します。

その他の未整備区間についても、当該地域の交通状況、社会経済状況や道路網の課題等を調査し、優先区間の検討や地域の道路網の中での必要性・整備効果の整理等を進めます。

また、近畿圏周辺のボトルネック箇所への集中的対策に向けた調査を推進します。

さらに、渋滞や交通安全など、地域における道路交通に関する課題、サービスレベルを把握するためのデータ収集・分析等を行うとともに、路線の必要性、緊急性、妥当性に関する基礎的な調査を実施します。

< 道路調査の流れ >



平成31年度 主な新規計画・事業（社会資本整備総合交付金関係）

府県政令市	整備計画名	計画策定主体	計画期間
福井県	敦賀市中心拠点地区都市再生整備計画(都市再構築戦略事業(人口密度維持タイプ))	敦賀市	H31～H35
滋賀県	地域の交流と経済活動の活性化を支えるみちづくり	滋賀県他19市町	H31～H35
滋賀県	中心市街地の再生によるコンパクトで賑わいのあるまちづくり	滋賀県、草津市	H31～H35
滋賀県	甲南駅周辺地区における鉄道駅へのアクセス向上と交通結節機能の強化による安全で快適なまちづくり	甲賀市	H31～H35
滋賀県	災害に強い道路ネットワークの構築と円滑な道路交通を確保する都市計画道路の整備	滋賀県	H31～H35
京都府	21 京都府内における円滑な移動基盤の確保による持続可能で活力ある地域づくりを支援する道路整備	京都府他2市町	H31～H35
大阪府	まちづくりと地域の安全・安心を支えるみちづくり	大阪府他5市町村	H31～H35
大阪府	新名神高速道路ICアクセスを強化する道路整備	大阪府	H31～H35
大阪府	寝屋川公園駅周辺地区都市再生整備計画	寝屋川市	H31～H35
大阪府	枚方市駅周辺地区における安心・安全で快適に暮らせる市街地の整備と賑わい創出のまちづくり	枚方市	H31～H35
大阪府	高槻市地域住宅等重点整備計画	高槻市	H31～H35
兵庫県	神戸都心三宮地区における魅力的でにぎわいのあるまちづくり(その2)	兵庫県、神戸市	H31～H35
奈良県	重点「道の駅」等の機能強化(重点)	奈良県	H31～H35
奈良県	奈良県の健康増進と魅力向上に資する都市公園づくり	奈良県	H31～H35
和歌山県	2 工業団地へのアクセス向上による地域活性化支援	和歌山県、串本町	H31～H35
和歌山県	3 世界遺産「紀伊山地の霊場と参詣道」の観光周遊支援	和歌山県	H31～H35
和歌山県	18 京奈和自動車道のICアクセス向上によるネットワーク形成及び関西広域連携機能強化	和歌山県、大阪府	H31～H35
和歌山県	安全で快適な公園づくり	和歌山市	H31～H35
和歌山県	有田市都市公園整備計画	有田市	H31～H35
京都市	3 雪寒地域における安心・安全な通行環境の整備(期)	京都市	H31～H35
京都市	京都市における民間活力による公園整備	京都市	H31～H35
大阪市	水都大阪再生地区都市再生整備計画	大阪市	H31～H35
大阪市	66 安全で快適な市民生活並びに活力強化に資する都市基盤整備の推進	大阪市	H31～H35
大阪市	67 都市の経済成長に資する都市基盤整備の推進(ICアクセス道路等の整備)	大阪市	H31～H35
大阪市	平野区加美地区の安全・快適なまちづくり	大阪市	H31～H35
堺市	道路交通ネットワークの形成による都市防災機能の強化	堺市	H31～H35
神戸市	神戸都心・ウォーターフロント地区都市再生整備計画(第2期)	神戸市	H31～H35

平成31年度 主な新規計画・事業（防災・安全交付金関係）

府県政令市	整備計画名	計画策定主体	計画期間
福井県	無電柱化計画(無電柱化推進計画支援)(防災・安全)	福井県	H31～H35
福井県	福井市宅地耐震化推進事業	福井市	H31～H31
京都府	22 京都府内における道路の無電柱化の推進(防災・安全) (無電柱化推進計画支援)	京都府、長岡京市、 他1団体	H31～H35
大阪府	まちづくりと地域の安全・安心を支えるみちづくり(防災・安全)	大阪府他31市町村	H31～H35
大阪府	道路の防災性能の向上等を目指す無電柱化推進計画(無電 柱化推進計画支援)(防災・安全)	大阪府、高槻市	H31～H35
大阪府	市民の命と暮らしを守る道路構造物の老朽化対策(防災・安全)	枚方市	H31～H35
大阪府	市民の命と暮らしを守るための道路整備・維持管理等による事 前防災・減災対策(防災・安全)	枚方市	H31～H35
大阪府	市民の命と暮らしを守る通学路等の生活空間における交通安 全対策(防災・安全)	枚方市	H31～H35
大阪府	豊中市宅地耐震化推進事業(防災・安全)	豊中市	H31～H35
兵庫県	15 元気で安全・安心な兵庫の道づくり(無電柱化推進計画支 援)	兵庫県、芦屋市	H31～H35
奈良県	水災害に備えた総合的な治水対策(防災・安全)	奈良県他34市町村	H31～H35
奈良県	内水被害解消に向けた、総合的な平成緊急内水対策(防災・ 安全)	奈良県他13市町	H31～H35
兵庫県	姫路市における安全・安心で快適な公園づくりによる地域防災 力の向上(防災・安全)	姫路市	H31～H35
奈良県	道路の無電柱化推進計画(無電柱化推進計画支援)(重点) (防災・安全)	奈良県	H31～H35
和歌山県	5 交通の安全や快適な暮らしを支える道路環境の整備	和歌山県他13市町	H31～H35
和歌山県	11 和歌山県無電柱化推進計画(無電柱化推進計画支援)	和歌山県、新宮市	H31～H35
京都市	2 市民が効果を実感できる安全で快適なみちづくり(期) (防災・安全)	京都市	H31～H35
京都市	15 無電柱化による安心・安全で美しい景観を保全・再生した まちづくり(無電柱化推進計画支援)	京都市	H31～H35
大阪市	69 安全で安心な市民生活に資する道路構造物等の適切な 維持管理(防災・安全)	大阪市	H31～H35
大阪市	大阪港海岸における老朽化施設の緊急対策(防災・安全)(重 点)	大阪市	H31～H35
大阪市	68 安全で安心な市民生活に資する都市基盤整備の推 進(防災・安全)	大阪市	H31～H35
堺市	道路交通ネットワークの形成による都市防災機能の強化(防災・ 安全)	堺市	H31～H35
堺市	道路交通ネットワークの形成による都市防災機能の強化(無電 柱化推進計画支援)(防災・安全)	堺市	H31～H35
神戸市	安全・安心を守るみちづくり(無電柱化の推進)(無電柱化推進 計画支援)	神戸市	H31～H35
神戸市	安全・安心を守るみちづくり(通学路の交通安全対策)(防災・ 安全)(第2期)	神戸市	H31～H35
神戸市	安全・安心を守るみちづくり(快適な道路環境の整備)(防災・ 安全)(第2期)	神戸市	H31～H35

平成31年度 主な完了計画（社会資本整備総合交付金関係）

府県政令市	整備計画名	計画策定主体	計画期間
福井県	福井県における良好な河川環境の実現	福井県	H27～H31
福井県	社会基盤の計画的な保全による安全で安心な暮らしと環境を支える地域づくり	福井県他17市町	H27～H31
福井県	道の駅「若狭おばま」	小浜市	H28～H31
福井県	福井と滋賀を結ぶ旧街道を軸とする福井滋賀交流圏域における広域観光活性化計画	福井県	H27～H31
滋賀県	琵琶湖流域における河川環境の保全・再生対策の推進	滋賀県	H27～H31
滋賀県	琵琶湖流域における河川環境の保全・再生対策の推進(重点)	滋賀県	H27～H31
滋賀県	第2期長浜市中心市街地活性化のまちづくり推進計画(重点計画)	長浜市	H29～H31
京都府	うるおいとやすらぎのある京都の水辺環境づくり	京都府	H27～H31
京都府	ハード・ソフトが一体となった京都府港湾(舞鶴港、宮津港、久美浜港)の振興支援	京都府	H27～H31
大阪府	大阪府内河川の親水空間整備・水環境改善の推進	大阪府	H27～H31
大阪府	東大阪八戸ノ里周辺地区都市再生整備計画	東大阪市	H28～H31
大阪府	大阪狭山市水とみどりのネットワーク整備事業	大阪狭山市	H30～H31
兵庫県	1 元気で安全・安心な兵庫の道づくり	兵庫県他27市町	H27～H31
兵庫県	姫路市における生きがいと魅力ある住みよい都市づくり	姫路市	H27～H31
兵庫県	活力ある兵庫の港づくり	兵庫県、相生市、明石市	H27～H31
兵庫県	兵庫 魅力と活力ある地域づくり	兵庫県他6市	H27～H31
兵庫県	姫路駅周辺地区(第2期)都市再生整備計画事業	姫路市	H29～H31
兵庫県	宝塚市役所周辺地区都市再生整備計画	宝塚市	H27～H31
兵庫県	浜坂味原川周辺地区における歴史的街なみ環境整備	新温泉町	H27～H31
兵庫県	自然・文化的、スポーツ資源を活用した地域の憩いと賑わいに資する公園づくり	兵庫県	H29～H31
奈良県	安心して快適に暮らすことができる市街地の形成	奈良市	H27～H31
奈良県	平群駅周辺地区都市再生整備計画	平群町	H29～H31
奈良県	奈良県の健康増進と魅力向上に資する都市公園づくり	奈良県	H31～H35
和歌山県	快適で安全な港湾環境の整備(地域活性化)	和歌山県	H27～H31
和歌山県	海南市中心市街地地区(第2期)都市再生整備計画	海南市	H27～H31
和歌山県	印南町における良好な生活環境及び防災環境の形成(第2期)	印南町	H28～H31
京都市	京都市における歴史・文化・観光・スポーツのシンボルとなる公園の整備	京都市	H29～H31
大阪市	大阪港における安全な交通基盤の形成と地域活性化による持続可能な港づくり(地域活性化)	大阪市	H27～H31
神戸市	国際競争力を備えた港湾施設の整備(地域活性化)	神戸市	H27～H31
神戸市	神戸市の市街地における安全・安心のまちづくり(その2)	神戸市	H27～H31

平成31年度 主な完了計画（防災・安全交付金関係）

府県政令市	整備計画名	計画策定主体	計画期間
福井県	福井県全地域における総合的な浸水対策等の推進(防災・安全)	福井県 他8市町	H27～H31
福井県	福井県全地域における総合的な浸水対策等の推進(防災・安全)緊急対策	福井県、福井市	H27～H31
福井県	社会基盤の計画的な保全による安全で安心な暮らしと環境を支える地域づくり(防災・安全)	福井県他16市町	H27～H31
福井県	通学路における交通安全対策の推進(防災・安全)	福井県他13市町	H27～H31
福井県	おおい町宅地耐震化推進事業(防災・安全)	おおい町	H30～H31
滋賀県	滋賀県における流域一体となった総合的な浸水対策の推進(防災・安全)	滋賀県	H27～H31
滋賀県	淀川水系野洲川流域における治水対策の推進(防災・安全)抜本的治水対策	滋賀県	H27～H31
滋賀県	滋賀県におけるハードとソフト対策を一体的に実施する治水対策の推進(防災・安全)緊急対策	滋賀県	H27～H31
京都府	京都府におけるハード・ソフト一体となった総合的な浸水・土砂災害対策の推進(防災・安全)	京都府他25市町	H27～H31
京都府	京都府におけるハード・ソフト一体となった総合的な浸水・土砂災害対策の推進(防災・安全)緊急対策	京都府他10市町	H27～H31
京都府	防災・安全に配慮した京都府港湾(舞鶴港、宮津港、久美浜港)施設整備(防災・安全)	京都府	H27～H31
京都府	防災・安全に配慮した京都府港湾(舞鶴港、宮津港、久美浜港)施設整備(重点)(防災・安全)	京都府	H27～H31
京都府	京都府沿岸地域における総合的な海岸保全施設の整備(防災・安全)	京都府	H28～H31
京都府	京都府におけるハード・ソフト一体となった総合的な浸水・土砂災害対策の推進(防災・安全)	京都府、他25市町	H27～H31
京都府	福知山市の下水道「災害に強い下水道整備」(防災・安全)(重点計画)	福知山市	H30～H31
大阪府	大阪府内の水害・土砂災害対策の推進(防災・安全)	大阪府他3市町	H27～H31
大阪府	大阪府内の水害・土砂災害対策の推進(防災・安全)緊急対策	大阪府他5市	H27～H31
大阪府	南海トラフ地震・大型台風をはじめとした総合的な津波・高潮・老朽化対策の推進(防災・安全)緊急対策	大阪府、大阪市	H27～H31
大阪府	吹田市内における都市公園等の安全・安心対策事業(防災・安全)	吹田市	H27～H31
大阪府	茨木市内における一時避難地防災機能の強化(防災・安全)	茨木市	H27～H31
大阪府	大東市における安全・安心なまちづくり(防災・安全)	大東市	H27～H31
兵庫県	頻発する自然災害に対する安全・安心の確保(防災・安全)緊急対策	兵庫県	H27～H31
兵庫県	頻発する自然災害に対する安全・安心の確保(防災・安全)抜本的治水対策	兵庫県	H27～H31
兵庫県	丹波市における快適な生活環境の実現(防災・安全)	丹波市	H27～H31

平成31年度 主な完了計画（防災・安全交付金関係）

府県政令市	整備計画名	計画策定主体	計画期間
兵庫県	高砂市の防災と安全を実現する下水道・河川の連携(防災・安全)	高砂市	H27～H31
兵庫県	11 元気で安全・安心な兵庫の道づくり(防災・安全)	兵庫県他34市町	H27～H31
兵庫県	尼崎市における安全・安心・快適なまちづくり(防災・安全)	尼崎市	H27～H31
兵庫県	未来の安全と暮らしを守る道づくり	明石市	H27～H31
兵庫県	安全・安心な兵庫の港づくり(防災・安全)	兵庫県	H27～H31
兵庫県	南海トラフ地震等に備える地震・津波対策の推進(防災・安全)	兵庫県、洲本市	H27～H31
兵庫県	頻発する自然災害に対する安全・安心の確保(防災・安全)	兵庫県他21市町	H27～H31
兵庫県	尼崎市における安全・安心に生活できるまちづくりの推進(防災・安全)	尼崎市	H27～H31
兵庫県	宝塚市における安全・安心に生活できるまちづくりの推進(防災・安全)	宝塚市	H27～H31
兵庫県	安全で快適な暮らしの基盤の整備(防災・安全)	加古川市	H27～H31
兵庫県	安全・安心で"ひと"も"まち"も元気になる魅力的な西脇の公園づくり(防災・安全)	西脇市	H27～H31
奈良県	災害に強いまちづくり三郷町	三郷町	H27～H31
奈良県	安全・安心で災害に強いむらづくり曾爾村	曾爾村	H27～H31
和歌山県	災害予防・減災のための着実な基盤づくりの推進による安全・安心社会と、良好な水辺環境の再生による快適な暮らしの実現(防災・安全)	和歌山県他14市町	H27～H31
和歌山県	災害予防・減災のための着実な基盤づくりの推進による安全・安心社会と、良好な水辺環境の再生による快適な暮らしの実現(防災・安全)緊急対策	和歌山県他5市町	H27～H31
和歌山県	快適で安全な港湾環境の整備(防災・安全)	和歌山県、海南市	H27～H31
和歌山県	快適で安全な港湾環境の整備(防災・安全)(重点)	和歌山県	H27～H31
和歌山県	和歌山県沿岸地域における総合的な浸水対策の推進(防災・安全)	和歌山県	H27～H31
和歌山県	和歌山県沿岸地域における総合的な浸水対策の推進(防災・安全)(緊急対策)	和歌山県、那智勝浦町	H27～H31
和歌山県	御坊市防災まちづくりの推進(防災・安全)	御坊市	H29～H31
和歌山県	みなべ町防災まちづくりの推進(防災・安全)	みなべ町	H27～H31
和歌山県	紀の川市災害に強いまちづくり(防災・安全)	紀の川市	H27～H31
京都市	京都市域において浸水被害の最小化を目指す「雨に強いまちづくり」(防災・安全)	京都市	H27～H31
京都市	京都市における住宅・建築物の安全性の向上と老朽住宅の除却(防災・安全)	京都市	H27～H31
大阪市	大阪港における安全な交通基盤の形成と地域活性化による持続可能な港づくり(防災・安全)	大阪市	H27～H31
堺市	堺市における災害に強い河川整備の推進(防災・安全)	堺市	H27～H31
神戸市	神戸市における浸水対策の推進(防災・安全)	神戸市	H27～H31
神戸市	国際競争力を備えた港湾施設の整備(防災・安全)	神戸市	H27～H31
神戸市	神戸港における総合的な海岸保全施設の整備	神戸市	H27～H31

平成31年度 主な開通予定事業【改築(一般国道・府県道)】

(社会資本整備総合交付金)

事業主体	事業実施箇所	事業名	延長(km)	整備計画名
滋賀県	大津市	(国)422号 大石東バイパス工区	1.8	地域の交流と経済活動の活性化を支えるみちづくり
京都府	木津川市	都)東中央線	1.4	16 京都府内における円滑な移動基盤の確保による持続可能で活力ある地域づくりを支援する高速道路IC・学研都市等アクセス道路の整備
大阪府	松原市	都)大和川線	2.1	三大都市圏環状道路とICアクセスを強化する道路整備
奈良県	奈良市	(主)枚方大和郡山線・中町	0.2	高速道路IC等へのアクセス道路の整備による地域経済の活性化(重点)
奈良県	川西町 河合町	(主)天理王寺線・長楽	0.5	高速道路IC等へのアクセス道路の整備による地域経済の活性化(重点)
堺市	堺市	都)大和川線	1.6	大阪都市再生環状道路の整備と安全安心な道づくり

平成31年度 主な開通予定事業【改築(一般国道・府県道)】

(防災・安全交付金)

事業主体	事業実施箇所	事業名	延長(km)	整備計画名
福井県	敦賀市	都)岡山松陵線	0.6	人にやさしく快適な都市環境づくり(通学路等)
滋賀県	大津市	(主)伊香立浜大津線 下在地生津工区	1.2	子ども達が安心して通える交通安全プログラムに基づく通学路整備
大阪府	松原市	都)堺港大堀線	0.3	通学路等の生活空間における安全・安心の確保(防災・安全)
兵庫県	加古川市	都)加古川別府港線(中津)	0.6	元気で安全・安心な兵庫の道づくり(通学路の安全確保)
奈良県	山添村	(一)助命下荻線・伏拝	0.6	通学路等の生活空間における交通安全対策(重点)(防災・安全)
奈良県	宇陀市	(一)上笠間三本松停車場線・三本松	0.3	道路の防災震災対策(非重点)(防災・安全)
奈良県	天川村	(主)大峯山公園線・洞川	0.2	道路の防災震災対策(非重点)(防災・安全)
堺市	堺市	都市計画道路 大阪河内長野線 (南余部・北野田地区)	0.5	通学路における交通安全対策(防災・安全)
神戸市	神戸市	阪神電鉄本線連続立体交差事業 (住吉駅東方～芦屋市境)	3.2	連続立体交差事業の推進による、安全安心でにぎわいのあるまちづくり(その2)(交通拠点連携集中支援)