



国土交通省近畿地方整備局

Kinki Regional Development Bureau

Ministry of Land, Infrastructure, Transport and Tourism

近畿地方整備局	配 布 日 時	平成 30 年 3 月 30 日	15 時 00 分
資 料 配 布			

件 名	平成30年度 近畿地方整備局予算 ～ 平成30年度 当初予算の配分について～
-----	--

概 要	<p style="text-align: center;">全体総額 約1兆269億円</p> <ul style="list-style-type: none"> ・ 直轄事業費 約 2,663億円 ・ 補助・交付金事業費 約 7,455億円 ・ 国庫債務負担行為(ゼロ国債) 約 151億円
-----	--

取 扱 い	_____
-------	-------

発 表 場 所	近畿建設記者クラブ 大手前記者クラブ 神戸海運記者クラブ 神戸民放記者クラブ みなと記者クラブ
---------	--

問 い 合 わ せ 先

国土交通省 近畿地方整備局 TEL(代表) : 06-6942-1141

(予算全般に関する事項について)
 総務部 会計課長 柴 田 (内線 2411) (直通 06-6946-6752)
 経理調達課長 野 (直通 078-391-7576)

(予算の概要に関する事項について)
 企画部 企画課長 小 川 (内線 3151) (直通 06-6942-4090)

(都市・公園に関する事項について)
 建政部 都市整備課長 太 田 (内線 6161) (直通 06-6942-1080)

(住宅に関する事項について)
 住宅整備課長 西 村 (内線 6181) (直通 06-6942-1078)

(河川に関する事項について)
 河川部 河川計画課長 白 井 (内線 3611) (直通 06-6945-6355)

(道路に関する事項について)
 道路部 道路計画第一課長 渡 部 (内線 4211) (直通 06-6941-7435)

(港湾・空港に関する事項について)
 港湾空港部 港湾計画課長 三 村 (直通 078-391-8361)
 港湾空港整備・補償課長 片 岡 (直通 078-391-7322)

(営繕に関する事項について)
 営繕部 計画課長 竹 村 (内線 5151) (直通 06-6944-0004)

(用地に関する事項について)
 用地部 用地企画課長 綿 貫 (内線 4751) (直通 06-6942-1147)

目 次

1. 平成30年度近畿地方整備局予算の概要	1
I. 国民の安全・安心の確保	4
II. 生産性の向上と 新需要の創出による成長力の強化	33
III. 豊かで活力のある地域づくり	47
IV. その他主要事業	63
2. 近畿地方整備局関連事業費	64
3. 主な新規箇所、完了箇所等	65

1. 平成30年度近畿地方整備局予算の概要

平成30年度近畿地方整備局関係予算については、激甚化・頻発化する水害・土砂災害や巨大地震等に備えるための防災・減災対策、老朽化対策、生産性向上による持続的な経済成長や地方創生の実現など我が国が直面する課題に取り組むため、「国民の安全・安心の確保」、「生産性の向上と新需要の創出による成長力の強化」及び「豊かで活力のある地域づくり」の3分野に重点化するための経費並びに公共工事の施工時期の平準化等のための国庫債務負担行為を計上し事業を推進します。

平成30年度の近畿地方整備局の予算規模

近畿地方整備局の平成30年度当初予算の規模は約1兆269億円であり、うち直轄事業費は約2,663億円、補助・交付金事業費は約7,455億円、国庫債務負担行為(ゼロ国債)は約151億円です。

(単位:百万円)

	直轄	補助	合計 (歳出)	国庫債務 負担行為 (ゼロ国債)	合計 (歳出+ゼロ国債)
治 水	61,829	13,587	75,416	4,501	79,917
海 岸	2,677	0	2,677	0	2,677
道 路 整 備	157,124	18,080	175,204	10,517	185,721
港 湾 整 備	31,586	2,131	33,717	0	33,717
空 港 整 備	280	0	280	0	280
住 宅 対 策	0	37,193	37,193	0	37,193
市 街 地 整 備	0	16,731	16,731	0	16,731
都 市 水 環 境 整 備	5,742	0	5,742	36	5,778
国 営 公 園 等	4,977	0	4,977	0	4,977
社会資本整備総合交付金	0	271,828	271,828	0	271,828
防災・安全交付金	0	385,976	385,976	0	385,976
官 庁 営 繕	2,079	0	2,079	0	2,079
合 計	266,294	745,526	1,011,820	15,054	1,026,874

(注1)国庫債務負担行為(ゼロ国債)は直轄事業のみに配分している。

(注2)計数はそれぞれ四捨五入しているため、端数において合計と一致しない場合がある。

(注3)交付金事業費は、配分する国費をもとに推計したものである。

平成30年度に新規着手する主要な事業

(河川関係)

事業名	地区名等	平成30年度 事業費	参照 ページ
くまのがわ 熊野川直轄河川改修事業	いちだがわ 市田川大規模浸水対策 [和歌山県新宮市]	1,840(百万円)※1	6頁
きづがわじょうりゅう 木津川上流直轄河川改修事業	くるだ 黒田地区(引堤、河道掘削等) [三重県名張市]	636(百万円)※1	—
よどがわ 淀川直轄河川改修事業	おおしま 大島地区(樋門増設) [京都府京都市]	2,412(百万円)※1	—

※1 平成30年度事業費は、各河川の一般河川改修事業費を記載。

(道路関係)

箇所名	区間	平成30年度 事業費	参照 ページ
つるが 一般国道8号敦賀防災	つるが あげの つるが たい 敦賀市拳野～敦賀市田結	100(百万円)	19頁
いずみ 一般国道8号泉跨線橋架替	つるが てづつちよう つるが てづつちよう 敦賀市天筒町～敦賀市天筒町	20(百万円)	20頁
はとはら 一般国道8号鳩原跨線橋架替	つるが みちのくち つるが みちのくち 敦賀市道口～敦賀市道口	180(百万円)	20頁
やまときた 一般国道24号大和北道路 (奈良北～奈良)	なら うたひめちよう 奈良市歌姫町 なら はちじよう ～奈良市八条三丁目	100(百万円)	34頁
くしもとたいじ 一般国道42号串本太地道路	ひがしむろ なちかつうらちよう やたがの 東牟婁郡那智勝浦町八尺鏡野～ ひがしむろ くしもとちよう くじのかわ 東牟婁郡串本町鬮野川	200(百万円)	17頁

平成30年度に完了(開通)する主要な事業(区間)

(河川関係)

事業名	地区名等	平成30年度 事業費	参照 ページ
ゆらがわ 由良川床上浸水対策特別緊急事業	ほうかわ 法川排水機場(排水能力増強) [京都府福知山市]	1,536(百万円)※3	5ページ
よどがわ 淀川直轄河川改修事業	とうのしま 塔の島地区 [京都府宇治市]	4,113(百万円)※2	8ページ

※1 平成30年度事業費は、各河川の一般河川改修事業費を記載。

※2 平成30年度事業費は、各河川の一般河川改修事業費及び都市基盤整備事業費の合計を記載。

※3 平成30年度事業費は、各河川の床上浸水対策特別緊急事業費を記載。

(道路関係)

箇所名	開通区間	平成30年度 事業費	参照 ページ
一般国道8号福井バイパス	あわら市 <small>ささおか</small> 笹岡～ <small>さかい</small> 坂井市 <small>まるおかちよう</small> 丸岡町	915(百万円)	—

(営繕関係)

事業名	地区名等	平成30年度 事業費	参照 ページ
こくりつきょうとこくさいかいかんてんじせつ 国立京都国際会館展示施設	きょうとふきょうとしさきょうく 京都府京都市左京区	905(百万円)	—

I. 国民の安全・安心の確保

「水防災意識社会」の再構築に向けた取組の推進

平成27年12月24日、関東・東北豪雨を踏まえて策定した水防災意識社会再構築ビジョンについて、平成32年度を目途に実施する河川整備（「洪水氾濫を未然に防ぐ対策」、「危機管理型ハード対策」）を引き続き実施します。

住民が自らリスクを察知し主体的に避難できるよう、より実効性のある「住民目線のソフト対策」へ転換します。

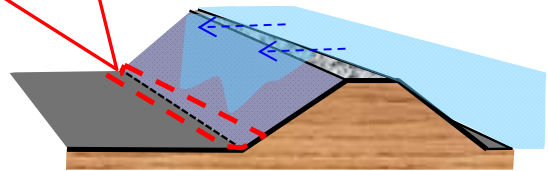
平成29年6月に施行された改正水防法に基づき、水防災意識社会の再構築に向けた取組を中小河川も含めた全国の河川で加速させ、多様な主体の参画による水防体制を一層充実します。

◇危機管理型ハード対策

堤防裏法尻の補強

決壊までの時間を少しでも引き延ばすよう、堤防構造を工夫する対策を平成32年度を目途に実施中。

堤防裏法尻をブロック等で補強



堤防裏法尻の補強整備事例



堤防裏法尻の補強整備事例

◇住民目線のソフト対策

【熊野川】 タイムラインのPDCAによる改善

「熊野川減災対策協議会」では全国に先駆けてタイムラインが整備され出水時に活用されています。さらにタイムラインの実践後、振り返りを行い課題を抽出、タイムラインの見直しを行い実効性をより高めています。

タイムラインの実践



タイムラインの作成

タイムラインの振り返り、改善



ワークショップの状況



住民と現地を確認



地区版タイムライン



水防関係者らによるタイムライン振り返り会議

再度災害防止のための治水対策の推進

平成29年台風21号出水においては、近畿地方整備局管内で甚大な被害が発生。再度災害防止のため、引き続き、治水対策を実施します。

■由良川 緊急的な治水対策

事業費：約65億円【直轄】※

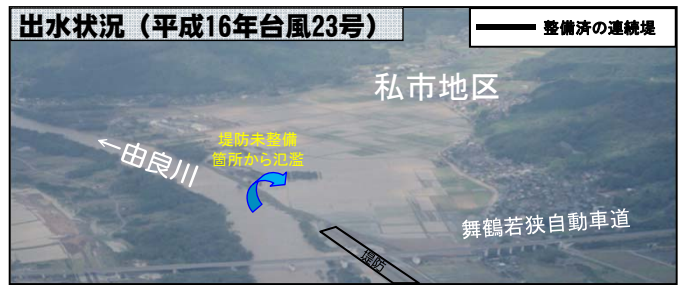
※ 事業費は、由良川の平成30年度一般河川改修事業費を記載。

平成25年台風18号及び平成29年台風21号等による由良川での甚大な浸水被害を踏まえ、築堤、輪中堤等の緊急的な治水対策を実施します。



これまでの整備による効果(由良川 私市地区)

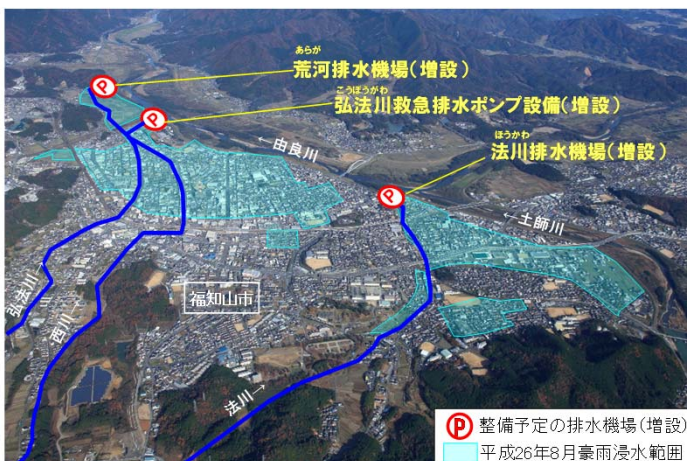
◆平成29年台風21号において、私市地区では堤防が完成していたため、由良川からの氾濫を防いだ。



■由良川 床上浸水対策特別緊急事業

事業費：約15億円【直轄】

平成26年8月豪雨により、由良川の支川法川、弘法川で内水氾濫が発生し、福知山市街地で甚大な被害が発生しました。このため、国、京都府、福知山市で連携し、床上浸水を大幅に減少させるため、「総合的な治水対策」を実施中。国では、平成31年度完成を目標に、排水機場の排水能力増設を実施します。



	排水能力[H27]	27m ³ /s 増強	排水能力[H31]	進捗状況(H30.3末時点)
弘法川排水機場	5m ³ /s		14m ³ /s	実施中
荒河排水機場	10m ³ /s		13m ³ /s	完成
法川排水機場	12m ³ /s		27m ³ /s	一部完成
合計	27m ³ /s		54m ³ /s	—



排水能力 10m³/s



排水能力 13m³/s

再度災害防止のための治水対策の推進

■熊野川 緊急的な治水対策

事業費:約18億円【直轄】[※]

※ 事業費は、熊野川の平成30年度一般河川改修事業費を記載。

平成23年台風12号や平成29年台風21号等による熊野川支川相野谷川及び市田川での浸水被害を踏まえ、河道掘削等の緊急的な治水対策を実施します。



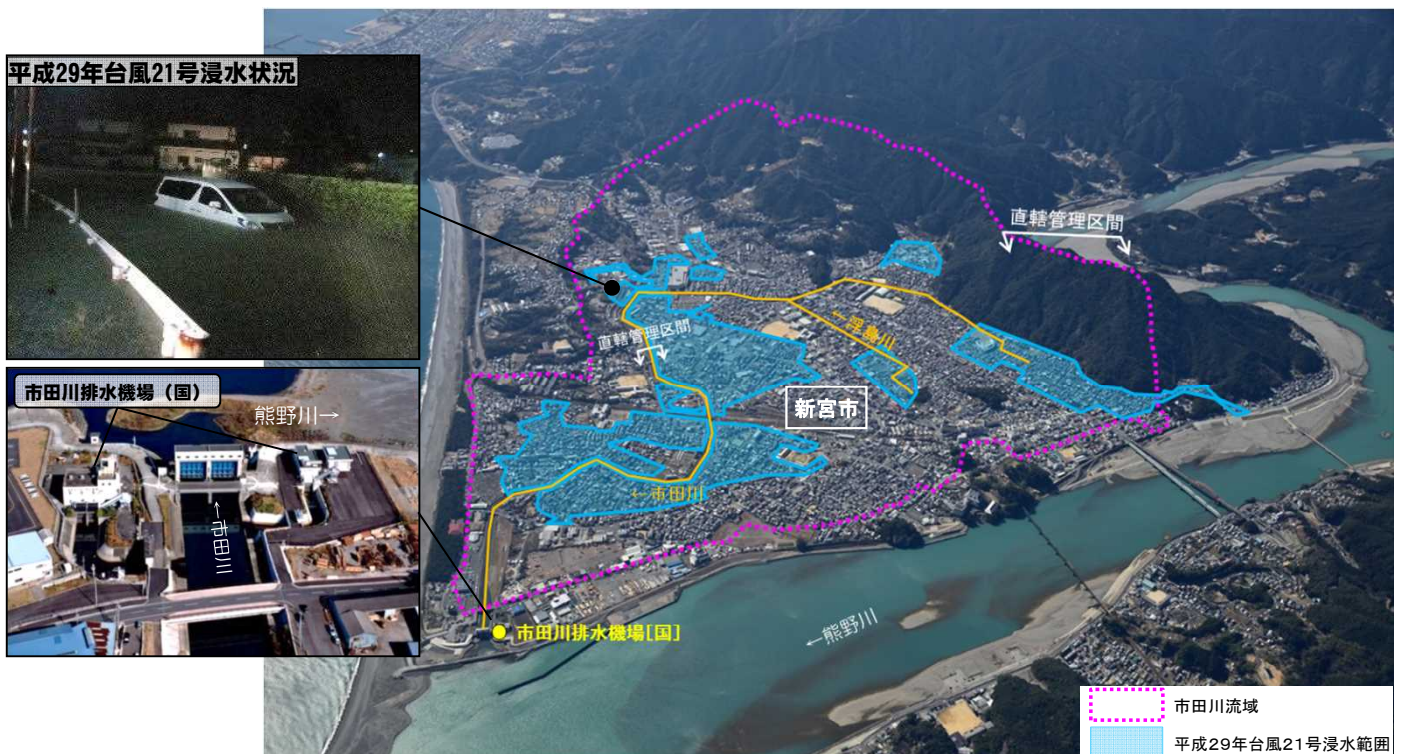
■市田川 大規模浸水対策

新規事業

事業費:約18億円【直轄】[※]

※ 事業費は、熊野川の平成30年度一般河川改修事業費を記載。

平成29年台風21号による熊野川支川市田川周辺での大規模な浸水被害を踏まえ、国・和歌山県・新宮市で連携して浸水被害軽減対策を検討して実施します。



再度災害防止のための治水対策の推進

■紀の川 緊急的な治水対策

事業費:約31億円【直轄】*

※ 事業費は、紀の川の平成30年度一般河川改修事業費を記載。

平成23年台風12号や平成29年台風21号等による紀の川支川貴志川での浸水被害を踏まえ、河道掘削等の緊急的な治水対策を実施します。



■桂川 緊急的な治水対策

事業費:約41億円【直轄】*

※ 事業費は、淀川の平成30年度一般河川改修事業費、河川都市基盤整備事業費の合計を記載。

平成25年台風18号等による桂川での浸水被害を踏まえ、河道掘削等の緊急的な治水対策を実施します。嵐山地区では、学識者及び地元関係者の意見を伺いながら景観に配慮した左岸溢水対策を検討していきます。



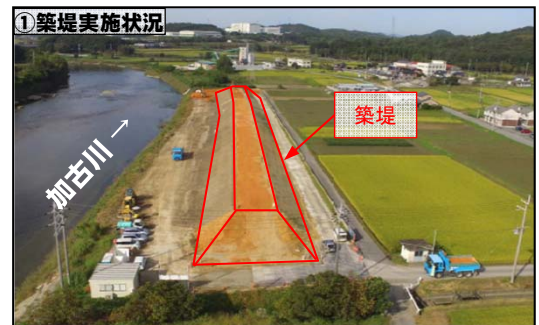
事前予防のための治水対策の推進

■加古川 緊急的な治水対策

事業費:約17億円【直轄】※

※ 事業費は、加古川の平成30年度一般河川改修事業費を記載。

加東市域の浸水被害の軽減を図るため、築堤及び河道掘削等の緊急的な治水対策を実施します。



■宇治川 緊急的な治水対策

事業費:約41億円【直轄】※

※ 事業費は、淀川の平成30年度一般河川改修事業費及び都市基盤整備事業費の合計を記載。

沿川の歴史的景観を保持しつつ、宇治市域の浸水被害軽減、天ヶ瀬ダム再開発後の洪水流量・琵琶湖の後期放流(1,500m³/s)に対応するため、河道掘削等の緊急的な治水対策を実施します。

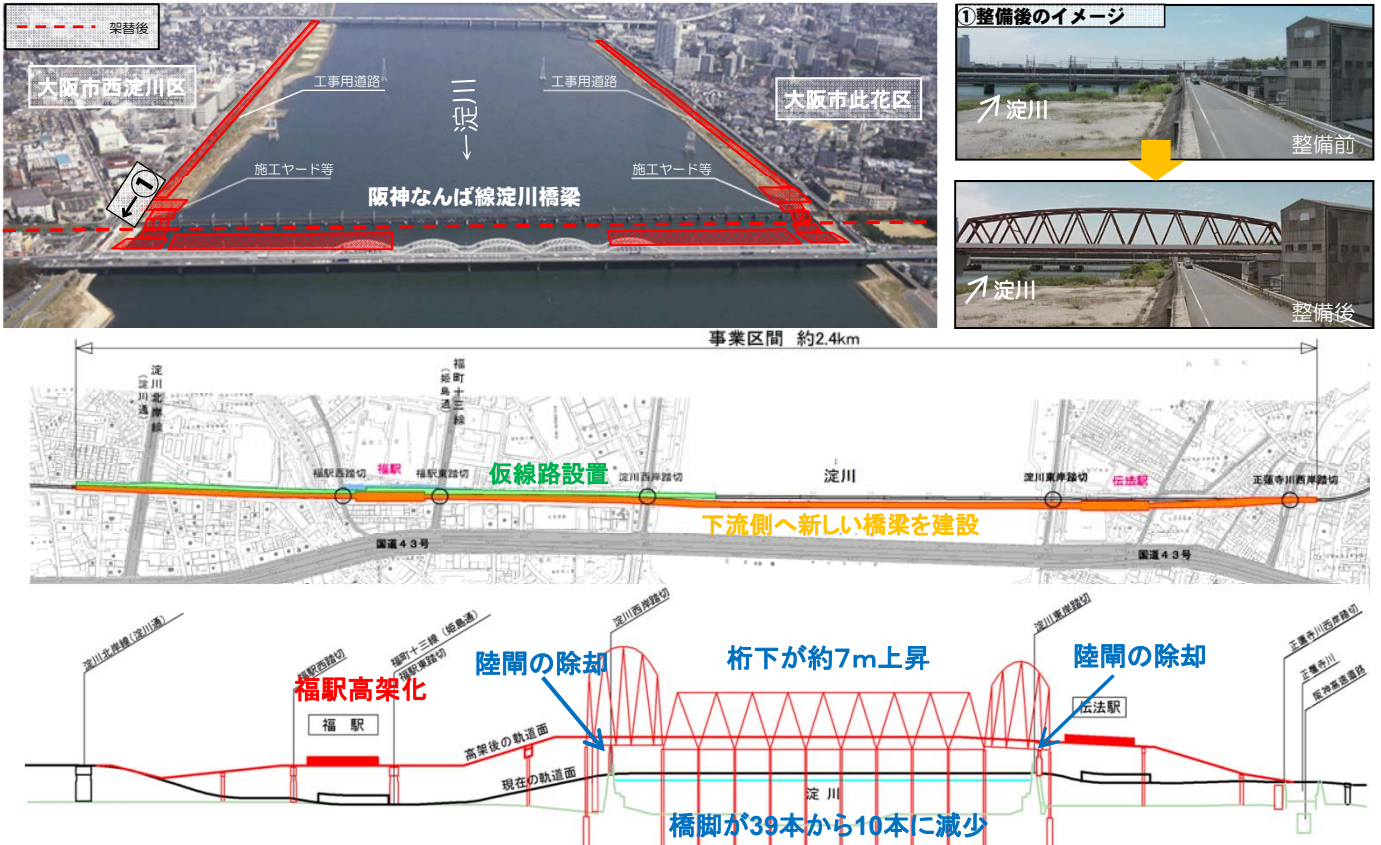


事前予防のための治水対策の推進

■阪神なんば線淀川桥梁改築事業(淀川水系淀川)

事業費:約7億円【直轄】

阪神なんば線淀川桥梁は、洪水の流れを阻害しているため、早期の改築が必要です。平成30年度から、用地取得及び本体施工のための仮設工事を実施します。

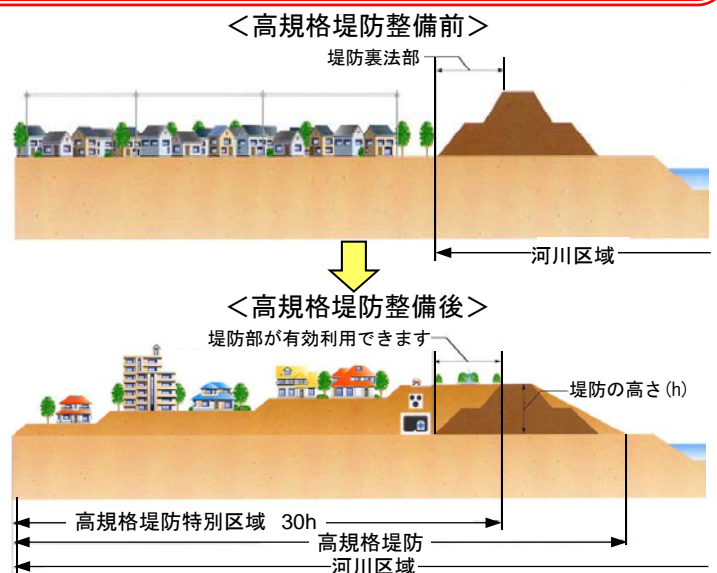


土地区画整理事業と一体で整備する高規格堤防整備事業の推進

■大和川 高規格堤防整備事業

事業費:約25億円【直轄】

大和川左岸三宝地区(約13ha)において、堺市と連携しながら土地区画整理事業と高規格堤防整備事業の一体的な整備を実施し、堤防の安全性向上、良好な住環境の提供など多面的な効果が発揮される効率的な整備を実施します。



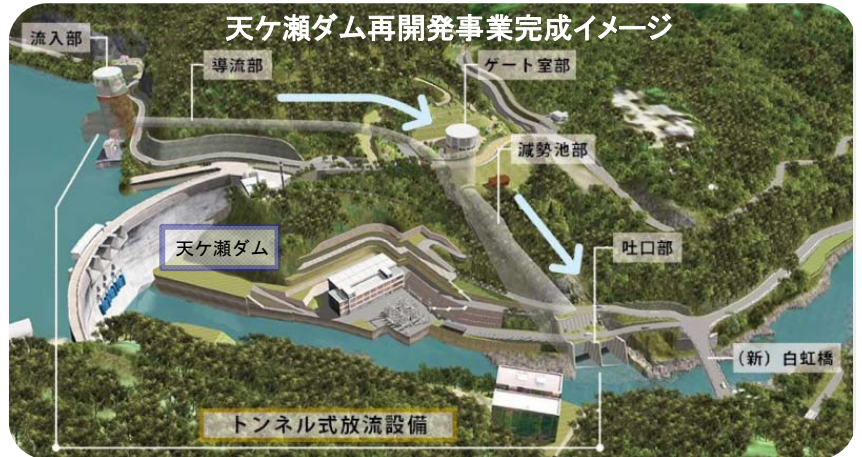
洪水被害から流域住民の暮らしを守るダム事業の推進

■天ヶ瀬ダム再開発（淀川水系宇治川）

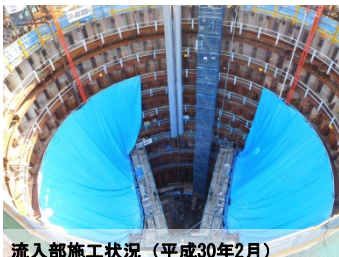
事業費：約49億円【直轄】

天ヶ瀬ダム再開発は、洪水調節能力の増強、水道用水の確保及び発電能力の増強を目的として、トンネル式放流設備の工事等を継続して実施します。

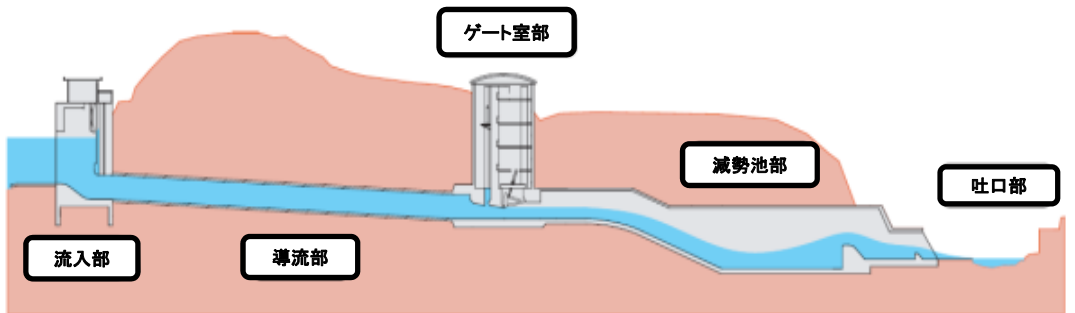
天ヶ瀬ダム再開発、大戸川ダム位置図



施設縦断面図と現場状況



流入部施工状況（平成30年2月）



流入部施工状況（平成29年6月）



ゲート室部施工状況（平成30年2月）



減勢池部施工状況（平成30年2月）



吐口部施工状況（平成30年2月）

■大戸川ダム（淀川水系大戸川）

生活再建工事段階

事業費：約12億円【直轄】

大戸川ダムは、付替道路工事を継続して実施します。



大津信楽線 新3号橋上部工事施工状況（平成30年1月）



大津信楽線 新5号橋下部工事施工状況（平成30年1月）



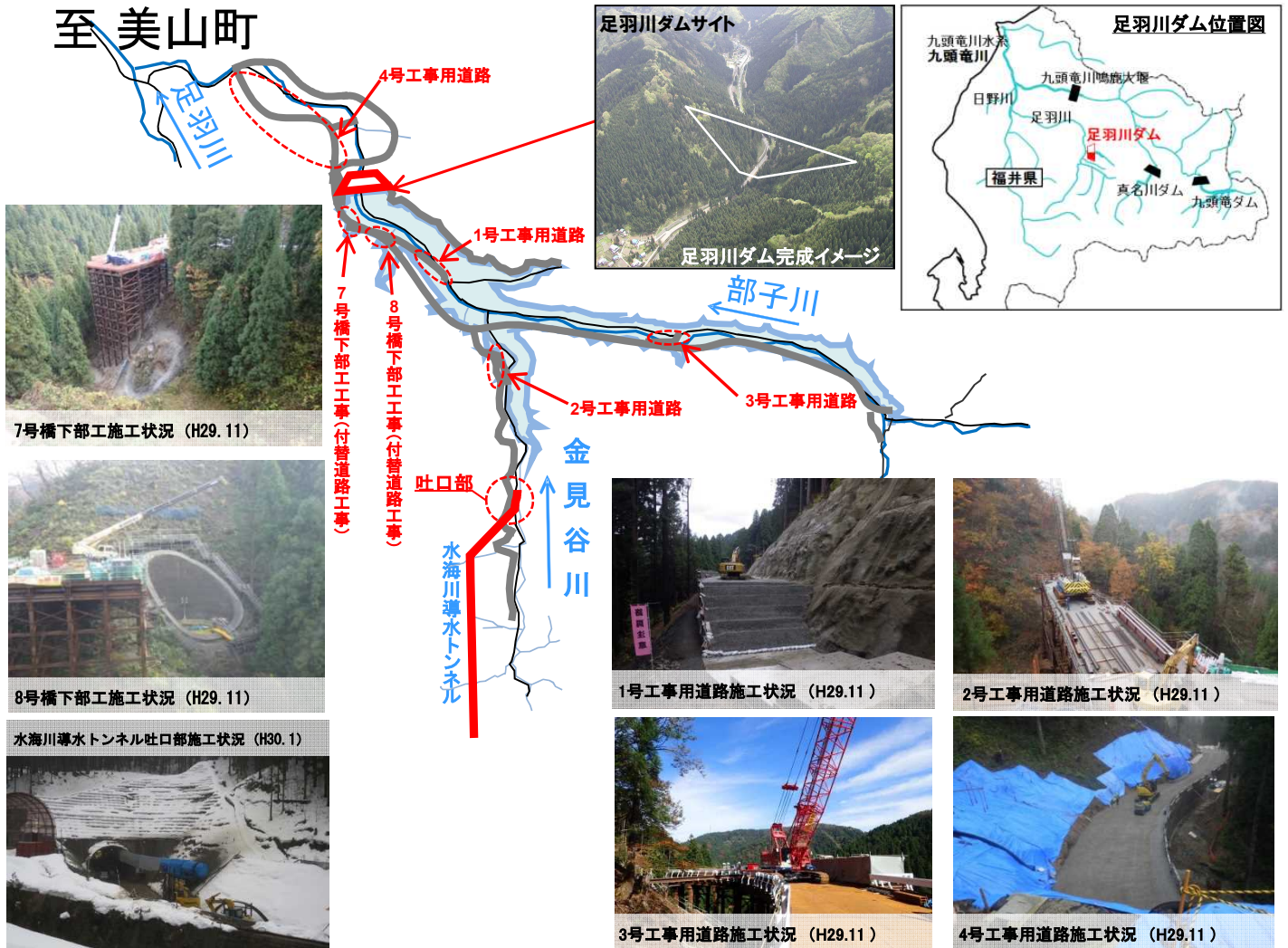
大津信楽線 新6号橋下部工事施工状況（平成30年1月）

洪水被害から流域住民の暮らしを守るダム事業

あすわがわ
■足羽川ダム（九頭竜川水系足羽川）

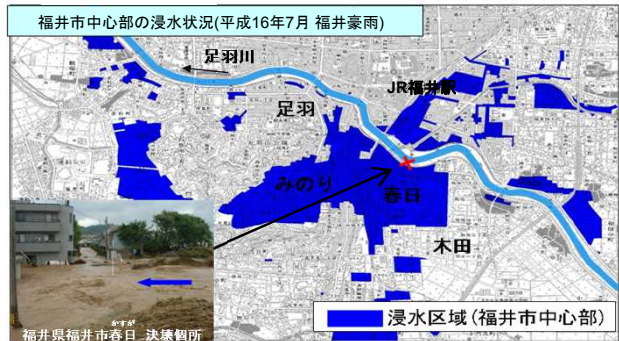
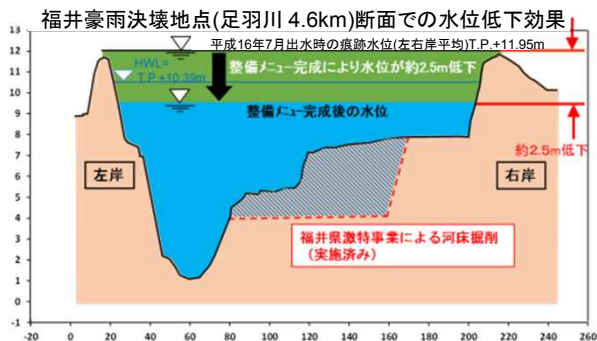
事業費：約49億円【直轄】

足羽川ダムは、洪水調節専用目的の流水型ダムとして、用地取得、付替道路工事、転流工工事、導水トンネル工事等を実施します。



足羽川ダムの洪水調節による効果

足羽川ダム整備後は、福井豪雨による足羽川の決壊地点において、河道改修と合わせて約2.5m水位が低下し、浸水被害を解消。



ダム再生

既設ダムの有効活用に向けて、ダム再生の実施可能性等を検討するための調査を実施します。

総合的な土砂災害対策の推進

■紀伊山系直轄砂防事業

事業費：約50億円【直轄】

平成23年紀伊半島大水害以降、熊野川流域では多数の斜面崩壊が生じており、崩壊の拡大や不安定土砂の流出等に起因する土砂災害による被害が懸念されることから、平成29年度より「**紀伊山系直轄砂防事業**」に着手し、土砂災害から人家や重要な道路、世界遺産などの観光資源を守る砂防堰堤、床固工等の整備を実施します。

崩壊箇所からの著しい土砂の流出



赤谷川・川原樋川合流地点(五條市)

新たに砂防事業に着手した箇所



神納川砂防堰堤群(十津川村杉瀬)



高田川砂防堰堤群(新宮市高田)

■六甲山系直轄砂防事業

事業費：約33億円【直轄】

北九州北部豪雨では、大量の土砂や流木が発生し被害が拡大したことから、被害の危険性が高い中小河川において、土砂・流木捕捉効果の高い透過型砂防堰堤等の整備を実施します。

透過型砂防堰堤の整備予定箇所



神戸市東灘区本山町

透過型砂防堰堤の整備事例



六甲山系 剣谷第四砂防堰堤(西宮市)

「中小河川緊急治水対策プロジェクト」の推進

平成29年12月1日、中小河川の緊急点検を踏まえて策定した「中小河川緊急治水対策プロジェクト」について、平成32年度までを目途に「再度の氾濫防止対策」、「土砂・流木対策」、「洪水時の水位監視」を引き続き推進します。

①再度の氾濫防止対策

近年、中小河川で越水等により度重なる浸水被害が発生していることから、浸水家屋数が多いなど、緊急的に再度の氾濫防止対策が必要な区間において、河道の掘削などにより流下能力を向上させ多数の家屋や重要な施設の浸水被害を解消します。



河道掘削：熊野川（和歌山県）



施工前



施工後

河道拡幅：七瀬川（和歌山県）

➡ 流下能力を向上させ、多数の家屋や重要な施設の浸水被害を解消

②土砂・流木対策

土砂・流木による被害の危険性が高い中小河川において、土砂・流木捕捉効果の高い透過型砂防堰堤等の整備により土砂・流木の流出を防止します。

○透過型砂防堰堤の新設（砂防堰堤未整備箇所）



伊和川（兵庫県）

○既設砂防堰堤の改良（砂防堰堤整備済箇所）



不透過型

透過型

改良

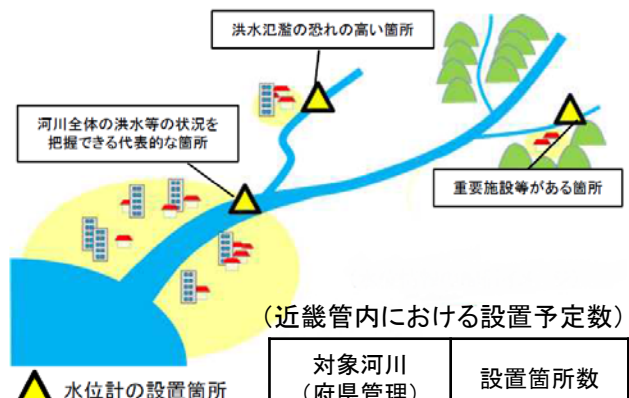
天皇川（京都府）

➡ 土砂・流木捕捉効果の高い透過構造の砂防施設により土砂・流木の流出を防止

③洪水時の水位監視

中小河川では、避難の状況判断や河川計画等の策定のための水位計の設置が進んでおらず、洪水時における河川水位等の現況把握が困難であることから、水位把握の必要性の高い中小河川において、洪水に特化した低コストの水位計（危機管理型水位計）を設置し、近隣住民の避難を支援します。

（危機管理型水位計の活用イメージ）



（近畿管内における設置予定数）

対象河川 （府県管理）	設置箇所数
304河川	306箇所

➡ 近隣住民や要配慮者の避難を支援

※平成32年度までの設置予定数であり、今後の大規模氾濫減災協議会等での市町村との調整や洪水氾濫の発生等で数値が変更になる可能性があります。

南海トラフ巨大地震対策等の推進

切迫する南海トラフ地震等の大規模地震に備えるため、大和川堤防の耐震対策を引き続き実施します。



■防災拠点となる官庁施設の防災機能の強化等

事業費:約3億円【直轄】

人命の安全確保及び災害発生時における災害応急対策活動の拠点施設としての機能確保等を図るため、緊急的に耐震化、天井耐震対策及び津波対策が必要な施設を整備します。

【主な事業】

○地域と連携した防災拠点となる官庁施設の整備の推進

大阪第6地方合同庁舎（大阪市中央区）【継続】

PFI事業



大阪第6地方合同庁舎 事業者提案イメージ

○官庁施設の耐震化の推進

京都農林水産総合庁舎(別館)(京都市上京区)【継続】 H30事業費:約 277百万円

南海トラフ巨大地震対策等の推進

■和歌山下津港海岸(海南地区)における津波対策

事業費:約20億円【直轄】

和歌山県海南市における津波浸水予測区域には、行政・防災中枢機能や高付加価値製品製造企業が集積しております。このため、南海トラフ地震等の大規模地震・津波から、人命・財産を守るため海岸保全施設の整備を推進しています。

《平成30年度の予定》
水門及び護岸(改良)の整備を推進します。

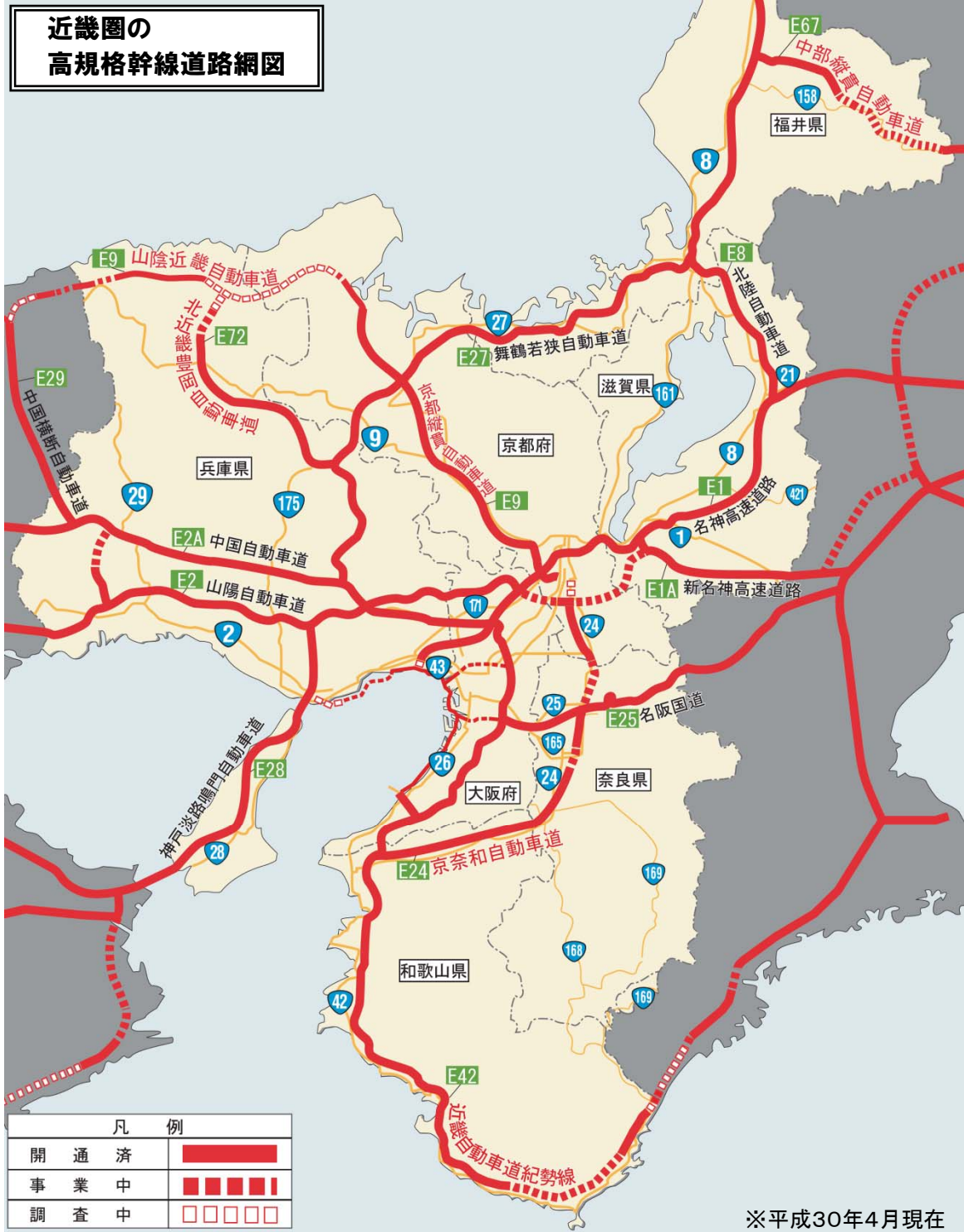


広域ネットワークの整備推進

災害に強い広域ネットワークを構築するため、今後想定される地震、津波発生時や豪雨災害によって、現道が寸断することにより広域交通に影響を及ぼすおそれがある区間について、代替性の確保のための主要都市間等を連絡する高規格幹線道路等の整備を推進します。

【主な事業】

- 近畿自動車道紀勢線 くしもとたいじ 串本太地道路
おおのあぶらさか おおのひがし いずみ
- 中部縦貫自動車道 大野油坂道路(大野東・和泉区間) 等



広域ネットワークの整備推進

■一般国道42号 串本太地道路

新規事業

事業費：2億円【直轄】

一般国道42号串本太地道路は、南海トラフ巨大地震等の災害時における代替性の確保及び、救急医療施設への定時性・速達性の向上、地域間交流の促進を図ることを目的とした延長18.4kmの道路で、平成30年度に新規事業化しました。

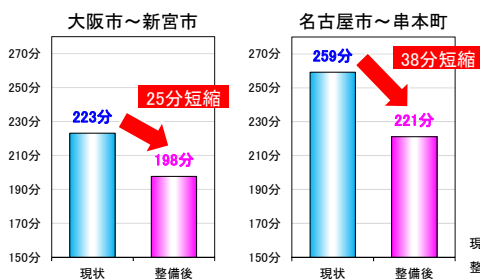
一般国道42号 串本太地道路 (和歌山県東牟婁郡那智勝浦町八尺鏡野～東牟婁郡串本町鬮野川)



期待される整備効果 代替ルートの確保。観光客の増加により地域が活性化。

- 災害に対する強靱な道路ネットワークの確保
 - ・災害により国道42号が通行止めになった場合の、道路ネットワークの代替機能を確保
- 安心・安全な医療機関へのアクセス性を確保
 - ・東牟婁地域※から高次医療施設への移動時間が短縮 ※東牟婁地域：那智勝浦町、太地町、古座川町、串本町
- 観光産業の活性化
 - ・周遊性の確保により、移動時間が短縮し、滞在時間が増えることで、広域周遊観光の促進が期待

所要時間の短縮



周遊性の確保



現況：H27センサス混雑時旅行速度を用いて算出
 整備後：H27センサス混雑時旅行速度及び設計速度を用いて算出
 (整備後は、事業中区間・調査中区間の時間短縮も含む)

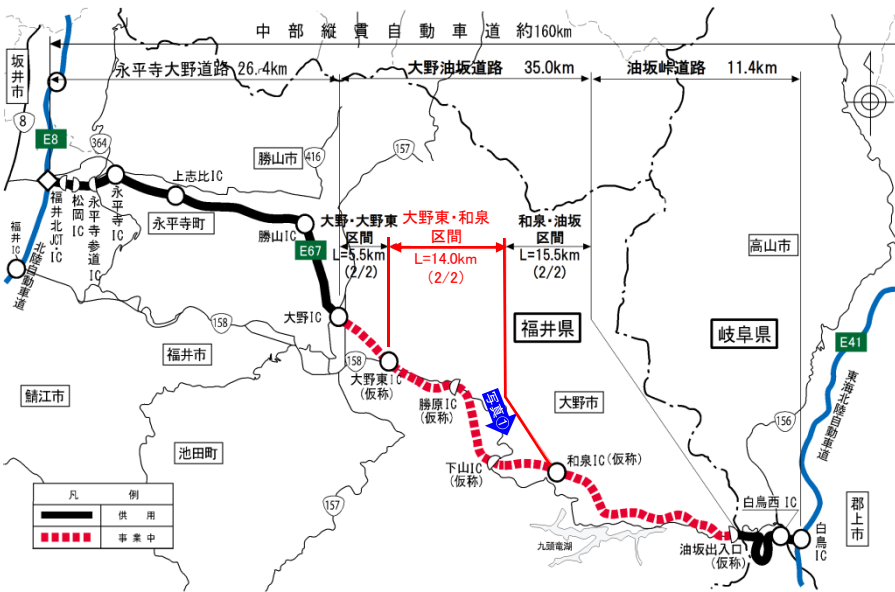
広域ネットワークの整備推進

■一般国道158号 大野油坂道路(大野東・和泉区間)

事業費:109億円【直轄】

中部縦貫自動車道の一部を構成する一般国道158号大野油坂道路(大野東・和泉区間)(延長14.0km)の整備を推進し、異常気象時通行規制区間の回避及び地域間の交流・連携等を支援します。

一般国道158号 大野油坂道路(大野東・和泉区間) (福井県大野市下唯野～大野市貝皿)



■工事状況写真

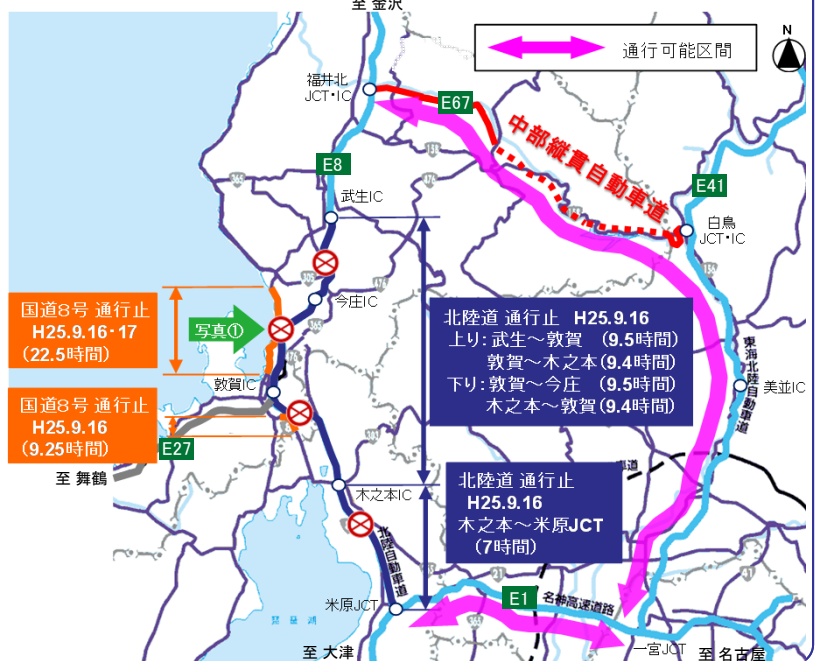


期待される整備効果 災害時の代替路の確保。

■災害時に代替路としての機能を発揮

- 異常気象等における北陸道の通行止め時には、中部縦貫自動車道が代替路としての機能を発揮し、安定した交通路を確保します。

《台風(H25. 9)による通行規制状況(事例)》



写真①:国道8号敦賀市杉津



■平成30年度 事業内容

- 中部縦貫自動車道 大野油坂道路(大野東・和泉区間) 工事推進

道路の防災・震災対策

新規事業

事業費：1億円【直轄】

■一般国道8号 敦賀防災

一般国道8号 敦賀防災(敦賀市拳野～敦賀市田結)は、一般国道8号の防災点検要対策箇所及び道路線形不良の回避、立ち往生車両発生を解消を目的とした延長3.8kmの道路であり、平成30年に新規事業化しました。

一般国道8号 敦賀防災
(福井県敦賀市拳野～敦賀市田結)



期待される整備効果 災害に強い道路の確保

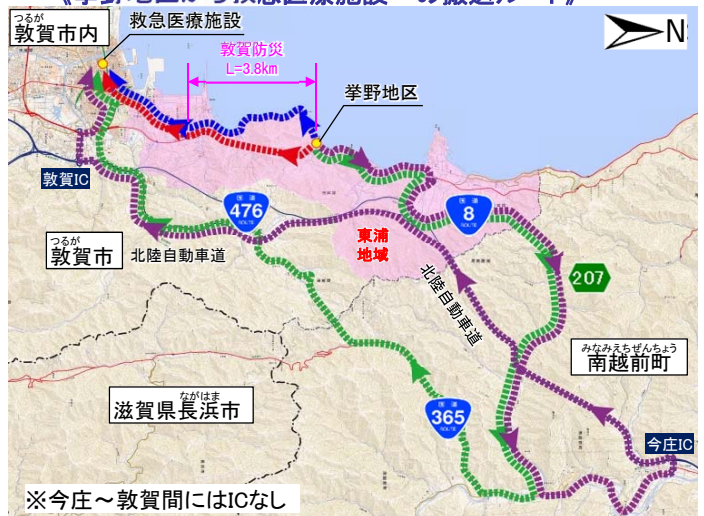
■災害に強い道路の確保

- 国道8号(敦賀市拳野～敦賀市田結)には通行止めの原因となる防災点検要対策箇所が多数存在しており、当該区間の対策が急務です。
- 国道8号は、福井県広域避難計画において避難ルートに指定されているものの、津波浸水区域と重複しており、代替路が確保できていない状況です。
- 当該区間が通行止めになると拳野地区から敦賀市中心部へのルートが遮断され、緊急時には、広域な迂回が必要になります。



敦賀防災の整備により、災害時における代替性の確保に寄与します。

《拳野地区から救急医療施設への搬送ルート》



- 通常時の搬送ルート
- 通行止め時の一般道のための迂回ルート
- 通行止め時の北陸道を利用した場合の迂回ルート
- 整備区間利用時の搬送ルート

現道が通行止めになった場合の救急医療施設への所要時間	
【現況】	【整備後】
一般道のみ利用 57.1分	北陸自動車道利用 57.2分 11.0分
北陸自動車道利用 57.2分	
(通常時:13.1分)	

※所要時間はH27道路交通センサ混雑時旅行速度より算出

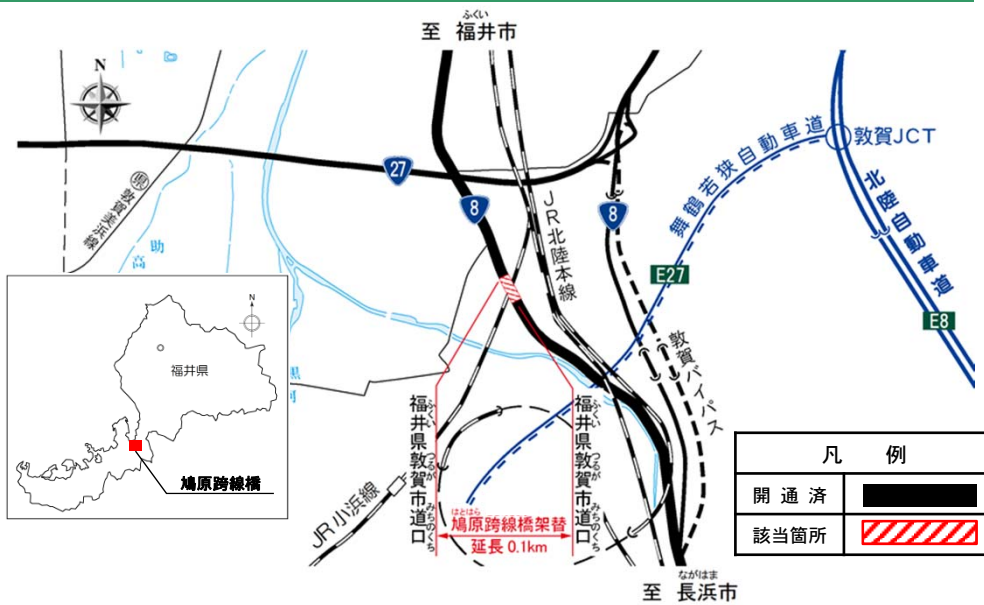
道路の防災・震災対策

■一般国道8号 鳩原跨線橋架替

新規事業
事業費:1.8億円【直轄】

国道8号鳩原跨線橋(福井県敦賀市道口)は、老朽化により床版の剥離・鉄筋露出等劣化が著しい状況です。こうした状況を回避するため、橋梁架替が必要であることから、平成30年度に新規事業化しました。

一般国道8号 鳩原跨線橋架替
(福井県敦賀市道口～敦賀市道口)



■鳩原跨線橋の現況



鳩原跨線橋の現況(全景)



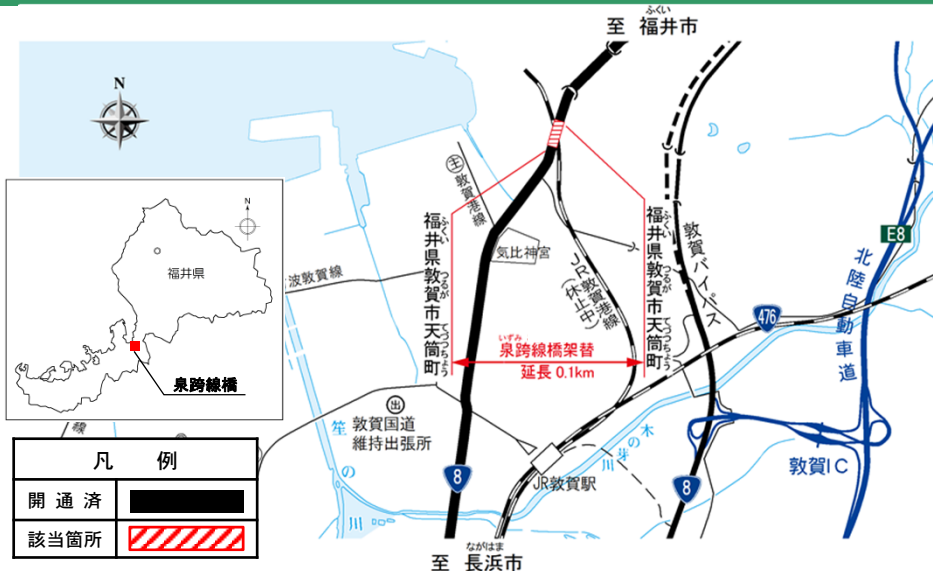
鳩原跨線橋の現況(床版)

■一般国道8号 泉跨線橋架替

新規事業
事業費:0.2億円【直轄】

国道8号泉跨線橋(福井県敦賀市天筒町)は、老朽化により主桁の鋼板減厚、断面欠損等の損傷が著しい状況です。こうした状況を回避するため、橋梁架替が必要であることから、平成30年度に新規事業化しました。

一般国道8号 泉跨線橋架替
(福井県敦賀市天筒町～敦賀市天筒町)



■泉跨線橋の現況



泉跨線橋の現況(全景)



泉跨線橋の現況(主桁)

道路の防災・震災対策

災害発生時における被害を軽減し、円滑かつ迅速な応急活動を支援するために、防災対策や震災対策を引き続き実施します。

■防災対策

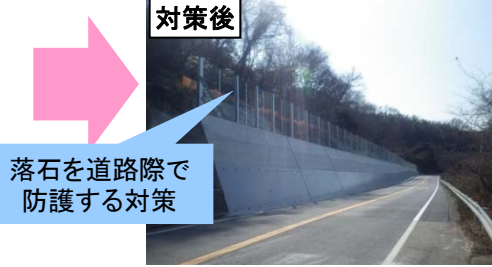
大雨や台風等による土砂崩れや落石等の恐れがある箇所について、安全性を高める対策を実施します。

○防災対策の事例

対策前



奈良県 25号 王寺町藤井



対策後

奈良県 25号 王寺町藤井



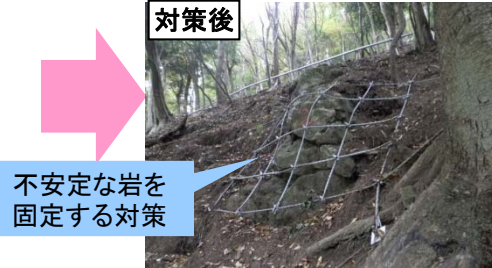
対策後

和歌山県 42号 すさみ町口和深

対策前



兵庫県 29号 宍粟市波賀町



対策後

兵庫県 29号 宍粟市波賀町



対策後

兵庫県 29号宍粟市波賀町

■震災対策

被災の経験を踏まえ、古い基準で建設されている道路橋について、耐震補強を実施します。

○震災対策の事例

対策前



福井県 27号 野神高架橋



対策後

福井県 27号 野神高架橋



対策後

大阪府 26号 牛滝川橋

対策前



奈良県 24号 平城橋東ランプ北側



対策後

奈良県 24号 平城橋東ランプ北側



対策後

三重県・和歌山県 42号 新熊野大橋

【主な事業】

- 国道29号 しまだ 嶋田地区防災対策(兵庫県宍粟市一宮町地先)
- 国道165号 しんじょう 新庄高架橋耐震対策(奈良県葛城市弁之庄地先～大和高田市曾大根地先)

インフラ老朽化に対応する戦略的な維持管理・更新の推進(河川管理施設)

■河川整備事業

事業費:約114億円【直轄】

河川管理施設等の所要の機能を確保するため、河川管理施設等の点検・評価結果に基づく補修・更新等を着実に実施します。

また、施設の機能の確保に係るコストの縮減を図るため、長寿命化計画に基づく取組等を推進します。

○点検・評価結果に基づく施設の機能確保

「点検・評価要領」や「長寿命化計画等に基づく点検等」による施設の状態監視によって確認された変状等について、総合的な分析・評価を実施した上で、補修・更新等の施設の機能を確保するための対策を行います。

例:河川堤防(護岸)



例:機械施設(ゲート)

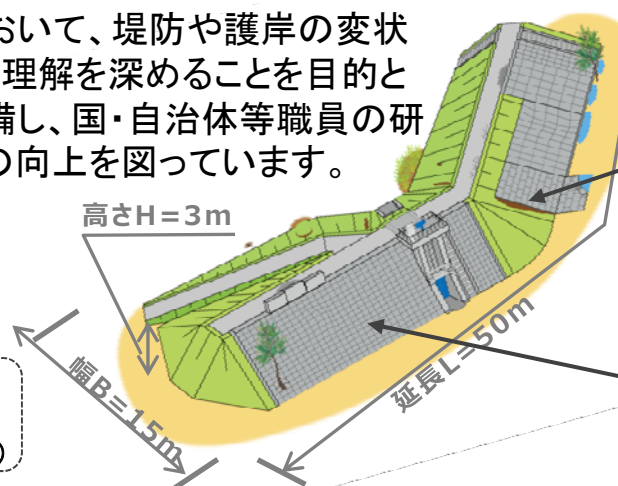
老朽化したゲートの更新時に、塗装が不要なステンレス製を採用することにより、維持管理に係るトータルコストを縮減



点検技術向上の取り組み

近畿技術事務所において、堤防や護岸の変状を実際に見て・触れて理解を深めることを目的とした不具合堤防を整備し、国・自治体等職員の研修を行い、点検技術の向上を図っています。

・研修用不具合堤防
(21種類48箇所の
変状を再現)



再現変状例



インフラ老朽化に対応する戦略的な維持管理・更新の推進(道路)

【直轄】

道路施設(橋梁、トンネル、舗装、のり面・土工構造物、道路附属物等)の点検を引き続き実施し、健全性を着実に把握します。

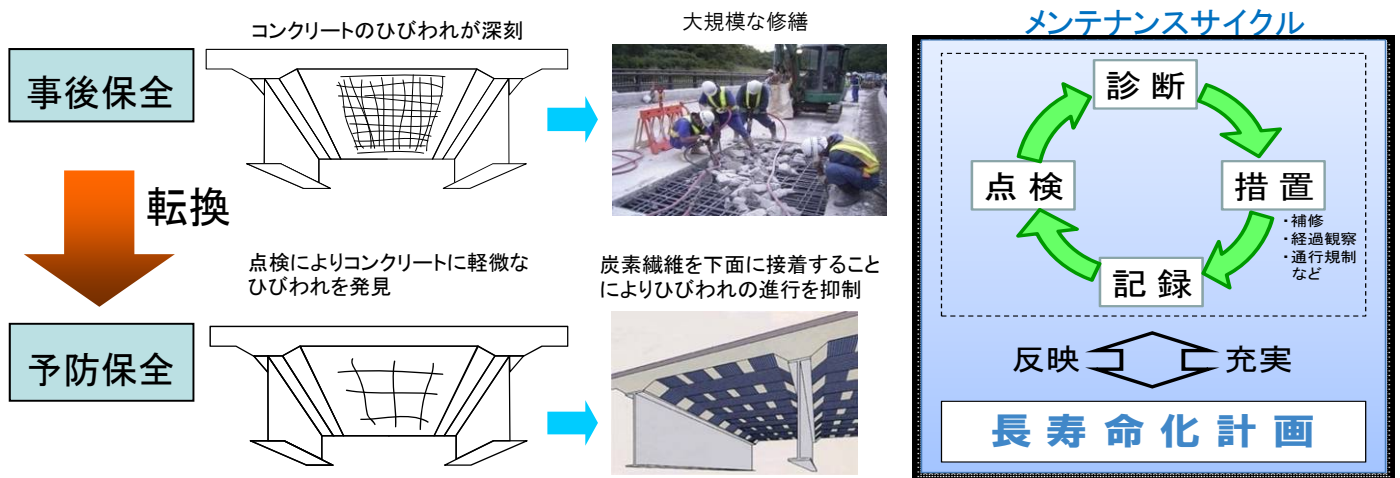
また、点検、診断、措置等のメンテナンスサイクルによる老朽化対策を推進します。

○近畿地方整備局が管理している建設後50年を超える橋梁数の割合は、2017年現在約3割であるが、20年後には約6割まで急増

○平成26年度～平成28年度の3箇年で約6割の橋梁点検が完了しています。

○道路橋の個別施設計画に基づいて、計画的に修繕を実施します。

○大規模な修繕に至る前に予防的な修繕を行うことで、橋梁の長寿命化を図ります。



○淀川大橋の修繕の推進



○損傷の著しい上部工を更新します。

淀川大橋の概要

架設 1926年
 鋼6径間単純上路式ワーレントラス橋
 鋼12径間単純板桁橋(大阪側)
 鋼12径間単純板桁橋(神戸側)
 橋長 724.5m
 幅員 20.8m



床版の剥離・鉄筋露出



トラスの腐食

【主な事業】

- 国道2号 浜手BP高架橋点検(兵庫県神戸市中央区地先)
- 国道2号 淀川大橋修繕(大阪府大阪市福島区～西淀川区地先)
- 国道42号 木ノ川トンネル修繕(和歌山県新宮市地先)

インフラ老朽化に対応する戦略的な維持管理・更新の推進(道路)

○橋梁・トンネルの点検、補修の状況

橋梁の事例			
	点検状況 兵庫県 29号 井ヶ瀬橋	防食機能の劣化 京都府 1号 古川高架橋	塗装の塗替
トンネルの事例			
	点検状況 兵庫県 483号 枚田トンネル	ひび割れ 福井県 8号 檜曲トンネル	当て板対策

○地方公共団体等への支援(修繕代行事業)

■村道平谷竹筒線 ^{ひらたにたけとう} 猿飼橋 ^{さるかいばし}

【直轄】

猿飼橋は奈良県十津川村が管理する村道平谷竹筒線において、一級河川熊野川に架橋された鋼ランガー桁橋であり、橋全体に防食機能の劣化が進行し、鋼部材の一部に腐食や亀裂等が確認されており、補修には高度な専門知識等を要することから、近畿地方整備局が修繕代行を行っています。



猿飼橋の概要

架設 1974年
鋼ランガー桁橋
橋長 138.8m
幅員 4.8m



鋼部材の防食機能の劣化状況



床版のひび割れ注入状況

インフラ老朽化に対応する戦略的な維持管理・更新の推進(道路)

○地方公共団体等への支援(大規模修繕・更新補助制度の拡充)

新規事業※

■主要地方道豊岡竹野線 ^{とよおかたけのせん} ^{きのさきおおはし} 城崎大橋

事業費:19.9億円【補助】

※交付金事業として既に着手しており、平成30年度より補助事業に移行

主要地方道豊岡竹野線は、兵庫県豊岡市を起点とし、豊岡市竹野町に至る延長約14kmの但馬地域の北部を横断する主要地方道です。

対象橋梁は、昭和31年に架橋(橋齢62年)された橋梁であり老朽化が進行していることから、架け替えを実施することで、安全・安心な通行を確保します。



<全景>



<主桁等の状況>



桁端部からの漏水による主桁等の腐食

<橋脚柱の状況>



コンクリートが剥離し鉄筋が露出

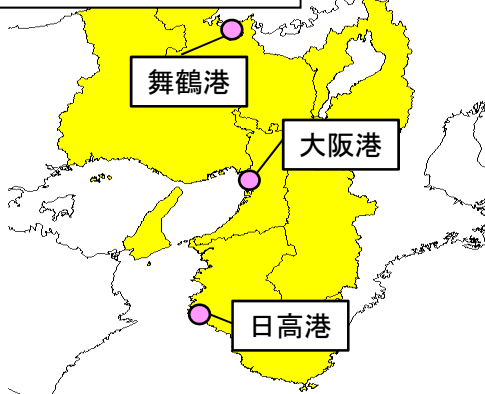
インフラ老朽化に対応する戦略的な維持管理・更新の推進(港湾施設)

■近畿管内の予防保全対策

事業費:約7億円【直轄】

老朽化による機能不全等に対する的確な対応を図るため、港湾施設の計画的かつ戦略的な老朽化対策を実施します。

主な老朽化対策実施箇所



舞鶴港 第2ふ頭地区



大阪港 大正内港地区



【床版のコンクリート剥離、鉄筋腐食】



【施工状況(鋼管杭打設)】



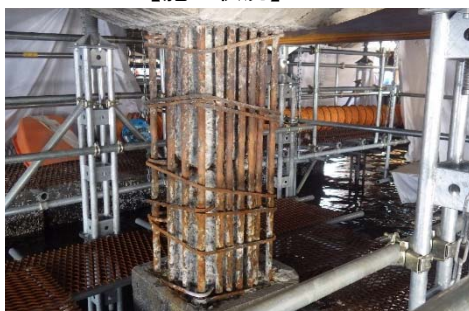
【対策後】



【脚柱部のコンクリート剥離、鉄筋腐食】



【施工状況】



インフラ老朽化に対応する戦略的な維持管理・更新の推進(八尾空港)

■八尾空港(改良)

事業費:約3億円【直轄】

八尾空港は通常時に官公庁、報道関係、測量等で利用されているほか、非常時には大阪府の地域防災計画で航空輸送基地に指定されるなど、地域防災の拠点として重要な位置づけとなっており、基本施設は前回の改良から20年以上が経過し、舗装の経年劣化による強度低下やひび割れなどが確認されたことから、航空機の安全運行を維持するため、老朽化した舗装の改良を行います。

《平成30年度の予定》

A滑走路の舗装改良工事等を実施します。



生活道路・通学路の安全対策

■兵庫29号交通安全対策(皆木地区歩道整備事業)

(兵庫県宍粟市波賀町上野～皆木)

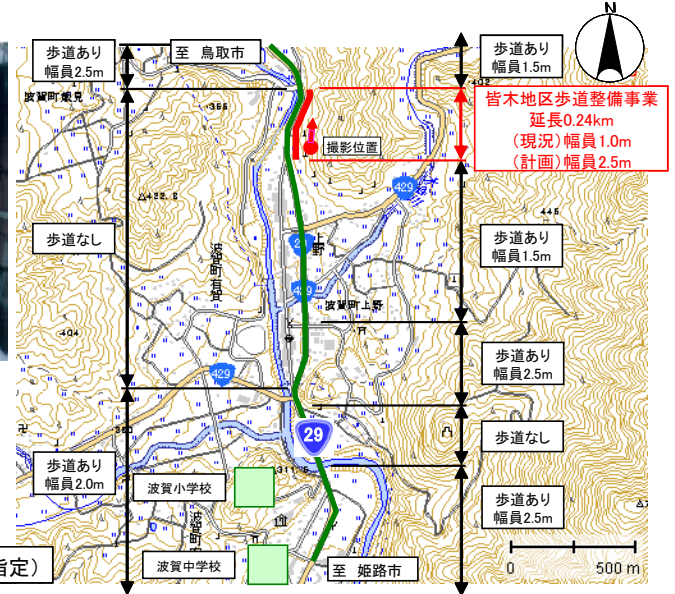
事業費:約2億円【直轄】

当該箇所は、波賀小学校・波賀中学校が立地しており、交安法第3条に基づく通学路に指定されているが、歩道幅員が狭く、歩行者の安全が確保されていないことから、通学路における緊急合同点検において、要対策箇所を選定されています。歩道を設置することにより、安全で安心な歩行空間を確保します。

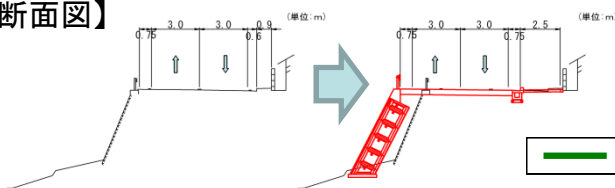
【位置図】



【整備前写真】



【断面図】



■生活道路の交通安全の確保に向けた取り組みの推進

国土交通省では、生産性革命プロジェクトとして、ビッグデータを活用して、生活道路における速度超過箇所や急ブレーキ多発箇所等の急所を事前に特定し、効果的な速度低減策である凸部(ハンプ)や狭窄などの設置の推進に取り組むことで、生活道路を歩車混在から歩行者中心の空間へ転換します。

※近畿地方整備局において、速度低減対策等の検討を進める地方公共団体への試行的設置を目的とした可搬型ハンプの貸出等の支援を実施

速度超過、急ブレーキ多発、抜け道等の急所を事前に特定



効果的な速度低減策を実施



【大阪府高槻市芝生地区における可搬型ハンプの実証実験】

高槻市芝生町3丁目30-1地先(高槻市立芝生小学校正門前)



無電柱化の推進

大阪1号電線共同溝みやこじま（都島電線共同溝）

事業費：約4億円【直轄】

大阪1号電線共同溝（都島電線共同溝）はバリアフリー重点整備地区に指定され、防災拠点が集積する地域に位置し、大阪府地域防災計画において広域緊急交通路に指定されていることから、無電柱化することで、震災時における緊急輸送道路の確保並びに安全で快適な歩行空間の確保を図るとともに、良好な都市景観の形成に向けたまちづくりを支援します。

- 道路の地下空間を活用して電力管・通信管等をまとめて収容するための電線共同溝の本体工事等を推進します。
- また、「快適な歩行空間の確保」の観点から、地上機器（電力設備）の歩道外設置等により歩道上の地上機器基数を減少させることを検討しています。
- 地上機器のコンパクト化の検討を事業者へ協力依頼をしています。

整備前（国道1号京橋駅付近）



整備後イメージ（国道1号守口駅付近）



無電柱化による安全で快適な通行空間の確保

密集市街地の解消による住環境改善、防災性の向上

■密集市街地総合防災事業(生野区南部地区)

事業費 約3.4億円【補助】

老朽木造住宅が密集し、都市基盤が未整備な区域において、老朽住宅の建替えや狭あい道路の拡幅整備を促進するとともに、従前居住者用住宅の建設、都市計画道路や都市計画公園等の公共施設整備を一体的に実施し、防災性及び住環境の向上を図ります。

都市計画道路(河堀口舎利寺線)

整備前



整備後



■密集市街地総合防災事業(滋賀県大津市)

事業費 約0.1億円【補助】

公共施設整備の水準が低く、防災及び居住環境に課題を抱える地域において、道路整備や防災活動の拠点となる公園等の整備を実施し、地区全体の防災及び居住環境の向上を図ります。

区画道路6-5号線

整備前



整備後



地域における総合的な防災・減災対策、老朽化対策等に対する
集中的支援
(防災・安全交付金)

■大規模水害等に備えた総合的な流域減災対策(防災・安全)

新規計画

【交付金:奈良県 他14市町】

大和川流域において、近年、局地的豪雨の頻発等により浸水被害が多発していることを踏まえ、地方公共団体が主体となった民間所有の暫定調整池やため池等の既存ストックを活用した流域対策の推進を支援します。



▲平成30年度 新規事業箇所
橋詰池(奈良県香芝市)



▲平成30年度 新規事業箇所
すがた池(奈良県生駒市)



▲洪水吐切り欠きの設置により
治水利用を行った事例

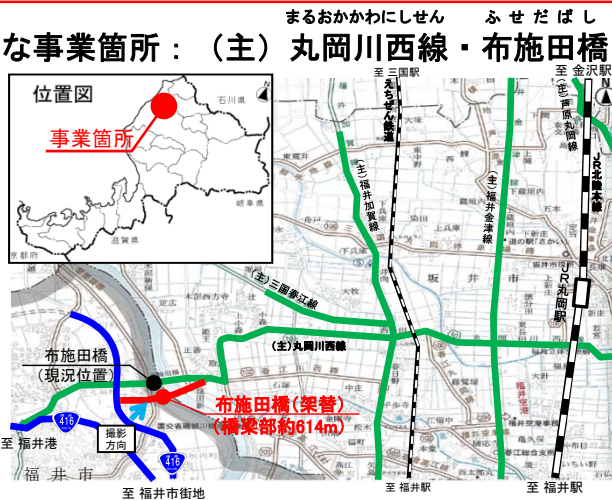
■道路構造物の的確な老朽化対策(防災・安全)

新規計画

【交付金:福井県他17市町】

老朽化する橋梁やトンネル、大型構造物等の的確な維持保全を推進するため、点検にもとづく修繕計画を策定し、安全で安心な交通を確保します。

【主な事業箇所：(主)丸岡川西線・布施田橋 老朽橋架替 1橋】



布施田橋の現況 (上部工)



布施田橋の現況 (上部工)



布施田橋の現況 (下部工)

【整備効果】

- ・現況の布施田橋は架設後59年経過しており、老朽化により総重量5t車以上の車両通行制限を実施中
- ・架替の実施により、車両通行制限がなくなり、安全安心なネットワークの確保につながる。

地域における総合的な防災・減災対策、老朽化対策等に対する
集中的支援
(防災・安全交付金)

新規計画

■神戸市地域住宅支援整備計画(防災・安全)(第2期)(重点計画)【交付金:神戸市】

住宅・建築物の質や安全性の向上を図ることで、「誰もが安全、安心にすまうことができる」ことの実現を目指し、市営住宅等の耐震化を推進します。

《耐震改修等》 整備イメージ

・アウトフレーム工法による補強(宮本(みやもと)住宅:神戸市中央区)

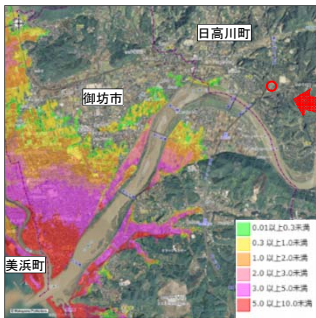


・鉄骨ブレース、制震ダンパーを用いた補強
(港島(みなとじま)住宅:神戸市中央区他)



■日高川町防災・減災のための体制づくり(防災・安全)【交付金:和歌山県日高川町】

近い将来発生するとされている南海トラフ巨大地震に備え、防災センターを整備することにより、救援物資の集積・運搬などの防災体制の強化を図ります。



■阪神電鉄本線連続立体交差事業(住吉駅東方～芦屋市境)【交付金:神戸市】

阪神電鉄本線連続立体交差事業は、住吉駅東方から芦屋市境(約3.9km)において高架化することにより、11箇所の踏切を除却し、踏切事故の解消、交通の円滑化および分断された市街地の一体化による都市の活性化を図ります。



整備前 (青木駅付近 平成14年撮影)



整備中(下り線高架化) (青木～深江駅間 平成29年撮影)

Ⅱ.生産性の向上と新需要の創出による成長力の強化

近畿圏環状道路の整備推進

迅速かつ円滑な物流の実現、国際競争力の強化、交通渋滞の緩和等を図るため、環状道路の整備を推進します。

平成30年度は、関西大環状道路で唯一の未事業化区間であった大和北道路(奈良北～奈良)を新規事業化し、残るミッシングリンクの解消を進めていきます。

近畿圏の環状道路ネットワーク



H30新規事業化
大和北道路(奈良北～奈良)

環状道路の開通状況	
計画延長	約421km
平成29年度末	約352km (約84%)

凡例		
近畿圏環状道路	その他の高規格道路等	開通済
■	■	事業中
□	□	調査中

※平成30年3月末現在

近畿圏環状道路の整備推進

新規事業

■国道24号 大和北道路(奈良北～奈良)

事業費:1億円【直轄】

大和北道路(奈良北～奈良)は、京都、奈良、和歌山を結ぶ京奈和自動車道の一部を構成する自動車専用道路であり、一般国道24号奈良市歌姫町から八条三丁目間の交通混雑の緩和、交通事故減少、走行時間短縮、定時性確保などを目的とした延長6.1kmの道路で、平成30年度に新規事業化しました。また、平成30年度より、既に事業中の大和北道路(延長6.3km)も含めた、延長12.4kmの区間において、公共事業と有料道路事業との合併施行方式*が導入されました。

■一般国道24号 大和北道路(奈良北～奈良)
(奈良県奈良市歌姫町～奈良県奈良市八条三丁目)



期待される整備効果

通過交通量転換により地域の混雑緩和。観光行動の支援。

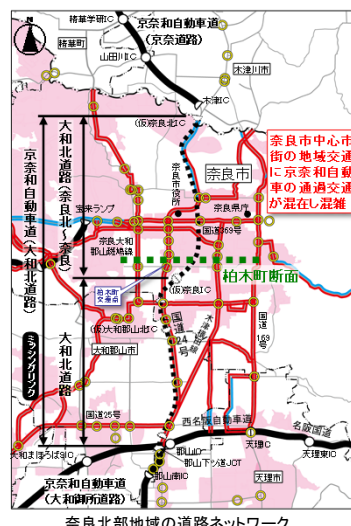
■通過交通量転換により地域の混雑緩和

・当該区間から通過交通が自動車専用道路に転換することで交通量が減少し、地域の交通混雑が緩和します。

奈良市内を通る南北幹線道路*1の通過交通
現況*2: 23千台/日
⇒ 将来*3: 10千台/日

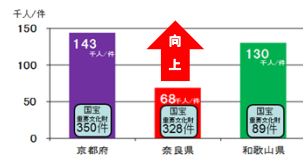
*1: 国道24号、国道169号、(主)奈良大和郡山班鳩線、(副)木津横田線
*2: H22一般交通調査
*3: H22一般交通調査を基に予測したH42将来交通量

自動車専用道路(供用中) 風間12時間平均旅行速度
自動車専用道路(事業中) (奈良県内主要地方道一般国道)
一般道路(県道以上) 40km/h未満
市街化区域(奈良県のみ) 40km/h以上
主要洗濯箇所

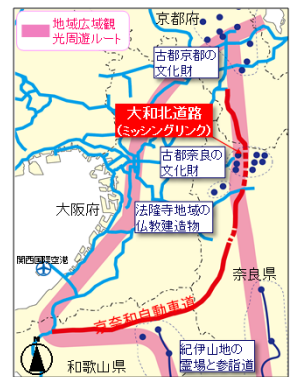


■広域的な周遊性向上による観光行動の支援

・京奈和自動車道のミッシングリンクが解消し、京都・奈良・和歌山間の移動性が向上すれば、これまで各地域の観光のみだった観光客が他地域へも周遊が可能となり、観光支援に寄与します。



沿線3府県の国宝・重要文化財件数 (建造物) に対する観光入込客数
京都(清水寺)～和歌山(金剛峯寺)の所要時間
現況: 170分 ⇒ 将来*3: 140分(30分短縮)



京奈和自動車道周辺地域の世界遺産分布
地域広域観光周遊ルート出典: 観光庁HP
(H27年度全国道路・街路交通情勢調査・昼間12時間平均旅行速度より)
*3: 大和北道路は80km/hで所要時間を算定

※公共事業と有料道路事業により、事業を推進する方式

近畿圏環状道路の整備推進

■一般国道2号 大阪湾岸道路西伸部

事業費：15億円【直轄】

大阪湾岸道路の一部を構成する一般国道2号 大阪湾岸道路西伸部(延長14.5km)の整備を推進し、阪神臨海地域の交通渋滞等の緩和、交通アクセス向上を図り、企業進出や物流の効率化、国際戦略港湾である阪神港の機能強化に寄与します。

一般国道2号 大阪湾岸道路西伸部
(兵庫県神戸市東灘区向洋町東～神戸市長田区南駒栄町)



交通集中で混雑する阪神高速3号神戸線



京橋ランプ付近



(※)神戸医療産業都市：日本最大の医療産業の研究開発拠点(平成26年5月に国家戦略特区に指定)



期待される整備効果 移動時間短縮、交通アクセス向上で企業進出が加速し地域が活性化

■移動時間短縮・企業進出加速

- ・国際コンテナ戦略港湾・阪神港や関西空港など物流拠点への移動時間が短縮されます。
- ・阪神臨海部への企業進出がさらに加速することが期待されます。

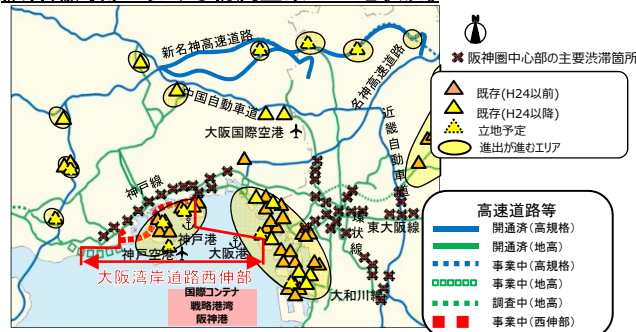


地域間の所要時間の短縮

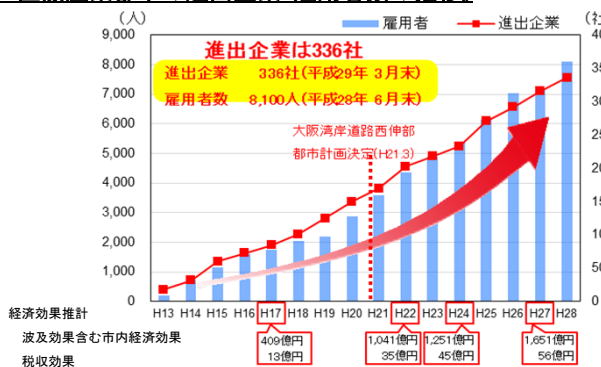
- 神戸市西区(玉津IC)～神戸港
【現況】45分⇒【整備後】31分(14分短縮)
- 神戸市西区(玉津IC)～大阪駅
【現況】96分⇒【整備後】64分(32分短縮)

出典：国土交通省調べ (H25.10 平日の17時台の平均旅行時間)

《阪神臨海部における物流企業の立地状況》



《神戸医療産業都市の進出企業・雇用者数の推移》



(出典) 神戸医療産業都市・企業誘致推進本部資料

■平成30年度 事業内容

- ・大阪湾岸道路西伸部 調査推進、用地着手、工事着手

近畿圏環状道路の整備推進

■一般国道1号 淀川左岸線延伸部

事業費:5億円【直轄】

大阪都市再生環状道路の一部を構成する一般国道1号 淀川左岸線延伸部(延長8.7 km)の整備を推進し、都心部の交通渋滞の緩和、利便性の向上を図るとともに、臨海部と内陸部の物流の効率化等、関西経済の活性化に寄与します。

一般国道1号 淀川左岸線延伸部 (大阪府門真市大字葺島～大阪府大阪市北区豊崎)



期待される整備効果 交通の円滑化・迂回機能の確保。物流の活性化に寄与。

■都心部の道路交通の円滑化

・大阪都市圏の外周をネットワーク化することで都心部に用事のない交通を外周に転換し、交通を円滑にします。

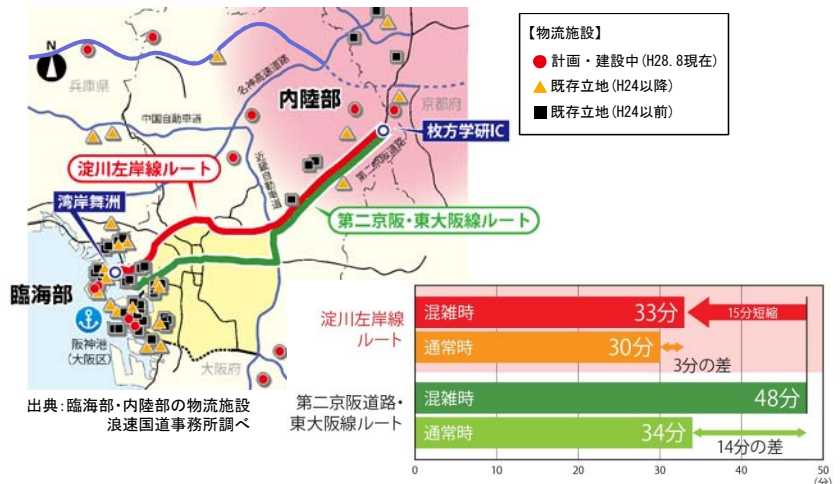
【大阪都市再生環状道路による改善イメージ】



■臨海部～内陸部の新たな道路ネットワークによる連携強化

・臨海部と内陸部間の物流ネットワークが新たに整備されることで、速達性が向上し、物流の効率化に寄与します。

【臨海部⇄内陸部における混雑時・通常時の所要時間安定性比較】



出典:民間プローブデータ(H27.4~H28.3)終日上下線平均
【混雑時】渋滞が非常に多いときの所要時間(90%タイル)
【通常時】渋滞が少ないときの所要時間(10%タイル)
淀川左岸線ルートは、民間プローブデータ+淀川左岸線延伸部(設計速度60km/h)で算出

■平成30年度 事業内容

・淀川左岸線延伸部 調査推進

交通・物流拠点とのネットワークのアクセス強化

■主要地方道 和歌山橋本線(和田～吉礼)

事業費:24.2億円【補助】

主要地方道 和歌山橋本線(和田～吉礼)は、都市計画道路南港山東線の一部を構成する延長2.5kmの道路で、平成30年度の供用を目標に整備が進められている、阪和自動車道(仮称)和歌山南スマートICへのアクセス道路として同時供用を目指しています。

このことにより、和歌山市南部地域や国際拠点港湾和歌山下津港周辺へのアクセス向上による移動時間短縮が図られ、産業振興や観光振興など、地域の活性化に寄与するものと期待されます。

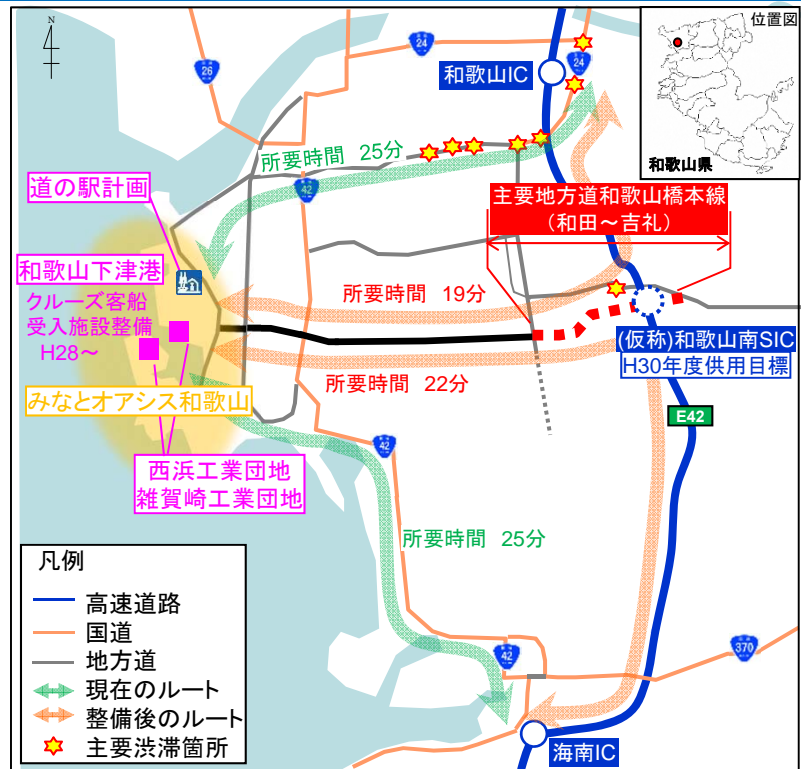
和歌山下津港周辺地域へのアクセス向上による地域の活性化

■和歌山下津港周辺の活性化

- ・国際拠点港湾和歌山下津港周辺は、平成27年度に『みなとオアシス』に登録され、平成28年度からクルーズ客船受入施設整備事業に着手。
- ・高速道路からの所要時間短縮により、新たな企業誘致による産業振興や周辺地域の観光振興が期待される。

高速ICからの所要時間

- ・和歌山IC方面からのアクセス
現状:25分 SIC整備後:19分
→**6分短縮**
- ・海南IC方面からのアクセス
現状:25分 SIC整備後:22分
→**3分短縮**



産業振興

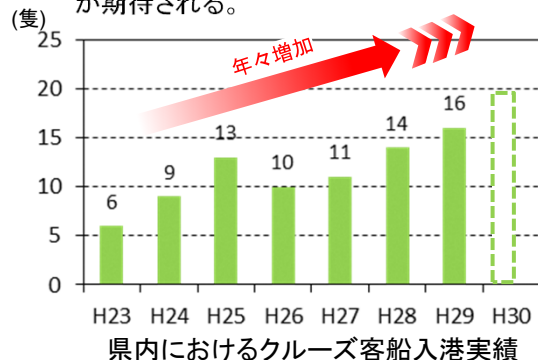
- 当路線の整備による物流の効率化により、西浜工業団地や雑賀崎工業団地など臨港地域への企業進出が期待される。



雑賀崎工業団地

観光振興

- 県内のクルーズ客船入港実績は年々増加。
- 当路線整備との相乗効果でさらなる入港が期待される。



交通・物流拠点とのネットワークのアクセス強化

■一般国道307号 ^{いちのべ}市辺^{なしま}～奈島

事業費：1.0億円【補助】

新規事業※

■一般国道307号 ^{ごうのくち}郷之口

事業費：4.3億円【補助】

※交付金として既に着手しており、平成30年度より補助事業に移行

一般国道307号(市辺～奈島・郷之口)は、現在建設中である新名神高速道路の(仮称)宇治田原ICに接続するインターアクセス道路であり、連続する道路線形不良箇所を解消することで、インターへのアクセス性が向上し、地域経済活動の基盤が整備されることにより、産業振興や交流人口拡大等が期待されます。

○生産性の高い物流ネットワークの構築を図るため、平成35年度全線開通予定の新名神高速道路大津JCT～城陽JCT・IC間と一体的に整備を推進することで地域経済活動に寄与します。

○近隣工業団地から高規格幹線道路へのアクセス向上による誘致を促進し、民間投資を誘発します。



官民連携による渋滞対策の推進

■渋滞対策

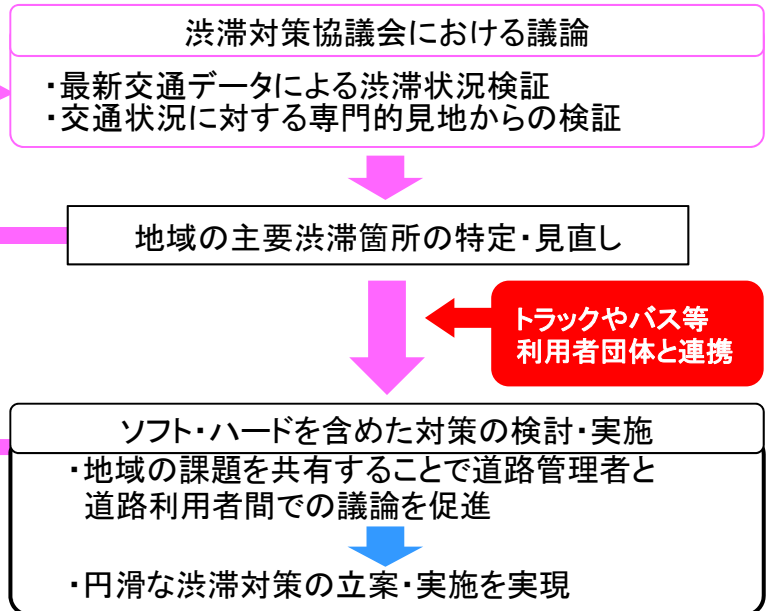
トラック・バス等、道路利用者の視点での渋滞箇所への速効対策など、官民連携による渋滞対策を推進します。

【対策の進め方】

＜背景／データ＞

- ・各県単位で、道路管理者、警察等から構成される渋滞対策協議会において、効果的な対策を検討・実施しています。
- ・この渋滞対策協議会とトラックやバス等の利用者団体との連携を強化し、利用者目線で対策箇所を特定した上で、速効性のある渋滞対策を実施します。
- ・渋滞対策については、道路利用者団体の声を聞きながら立案・実施していきます。

モニタリング等による検証



【主な事業箇所・事業内容】

国道8号 羽崎交差点(福井県 坂井市)



＜＜導流線の設置を予定＞＞

国道8号 築瀬交差点(滋賀県 東近江市)



＜＜右折レーンの延伸を予定＞＞

国道1号 佐山交差点(京都府 久御山町)



＜＜路面のカラー舗装、停止線の前出しを予定＞＞

国道175号 稲継交差点(兵庫県 丹波市)



＜＜停止線の前出しを予定＞＞

国道24号 新堂ランプ交差点(奈良県 橿原市)



＜＜右折レーンの延伸を予定＞＞

国道42号 速玉大社前交差点(和歌山県 新宮市)



＜＜導流線の設置を予定＞＞

ICTやAI等をフル活用した交通マネジメントの強化

ETC2.0に加え、多様なセンサーやAIによる解析技術等を融合し、時空間的な変動を考慮した交通マネジメントを強化します。

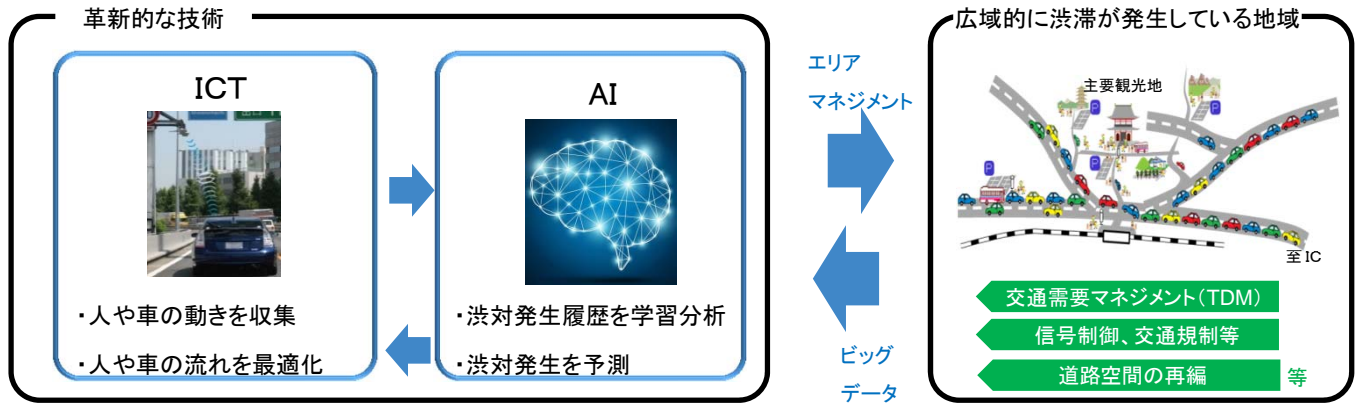
■ICT・AIを活用したエリア渋滞対策

<背景/データ>

- ・ETC2.0路側機は、高速道路ではNEXCO3社及び首都高速・阪神高速に、直轄国道では主要渋滞箇所等を考慮した位置に概ね設置済みであり、車両の位置等のプローブ情報を収集
- ・ETC2.0車載器は、約235万台(平成29年12月末時点)まで普及

- 広域的に渋滞が発生している観光地において、ICT・AI等を活用しながら、エリアプライシングを含む面的なTDM等の交通マネジメントの実験・実装を推進
- あわせて、民間における先進的な交通技術の評価し、積極的に活用するためのオープンイノベーションの仕組みを導入

[ICT・AIを活用したエリア渋滞対策]



<近畿での取組状況>

- 平成29年9月に、観光交通イノベーション地域として、京都市、神戸市が選定
※神戸市は、今後の取組方針や実験計画等の更なる具体化に向けて、検討を行う地域として選定
- 平成30年2月に第1回京都エリア観光渋滞対策実験協議会を開催し、今後以下の取組を実施予定
 - ・東山地区、嵐山地区において既存のETC2.0データ等による渋滞状況の分析
 - ・より詳細なデータ分析に向けて、可搬型ETC2.0、AIカメラ設置の検討
 - ・人・車の動向把握等を行う新たな技術の現地実験

ICT・ビッグデータを活用した地域道路経済戦略の推進

地域経済・社会における課題を柔軟かつ強力で解決し、成長を支えていくため、ICTやビッグデータを最大限に利活用した地域道路経済戦略を推進します。

■訪日外国人レンタカーピンポイント事故対策

- 急増する訪日外国人観光客のレンタカー利用による事故を防止するため、ETC2.0の急ブレーキデータ等を活用して外国人特有の事故危険箇所を特定し、ピンポイント事故対策を推進。
- 近畿では、関西国際空港を出発するレンタカーを対象に、ETC2.0の急ブレーキデータ等を分析。

国際コンテナ戦略港湾「阪神港」の機能強化

コンテナ船の更なる大型化や船社間の連携による基幹航路の再編等、海運・港湾を取り巻く情勢が変化する中、我が国に寄港する基幹航路の維持・拡大を図るため、「国際コンテナ戦略港湾政策推進委員会最終とりまとめ(平成26年1月)」に基づき、「集貨」「創貨」「競争力強化」の3本柱の施策を総動員し、ハード・ソフト一体の国際コンテナ戦略港湾政策を深化・加速します。

国際コンテナ戦略港湾政策(3本柱の施策)

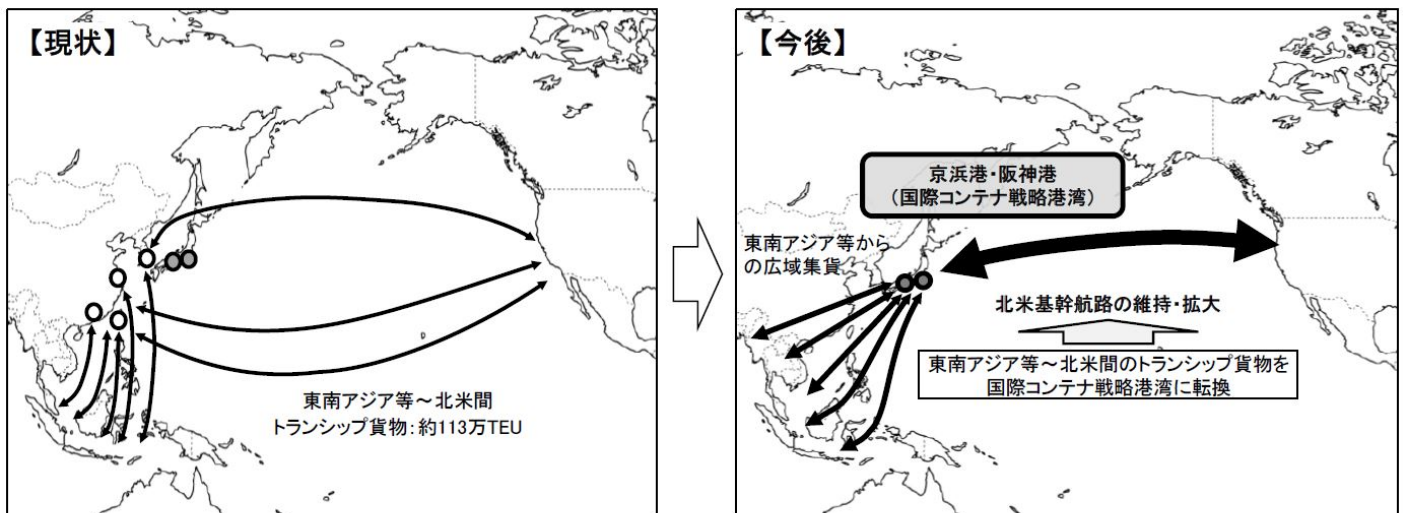
国際コンテナ戦略港湾への「集貨」	国際コンテナ戦略港湾背後への産業集積による「創貨」	国際コンテナ戦略港湾の「競争力強化」
<p>○国際コンテナ戦略港湾の港湾運営会社が行う国内外からの集貨活動に対する支援</p> 	<p>○国際コンテナ戦略港湾背後に立地する物流施設の整備に対する支援</p> 	<p>○コンテナ船の大型化や取扱貨物量の増大等に対応するための、大水深コンテナターミナルの機能強化</p> <p>○AI、IoT、自動化技術の組み合わせによる、世界最高水準の生産性を有し、労働環境の良いコンテナターミナル(「AIターミナル」)の実現</p> <p>○国際コンテナ戦略港湾の港湾運営会社に対する国の出資</p>

■国際コンテナ戦略港湾「阪神港」への「集貨」(国際戦略港湾競争力強化対策事業)

【補助】

港湾運営会社が基幹航路の維持・拡大に必要なコンテナ貨物の集貨や新規航路の誘致のために実施する事業に対し支援を行います。

特に、国際基幹航路の維持・拡大を強力に推進するため、高い経済成長等を背景に増大する東南アジア地域貨物等を取り込むべく、アジアからの広域集貨を図ります。



我が国港湾のアジア・イーストゲートとしてのハブ機能の強化

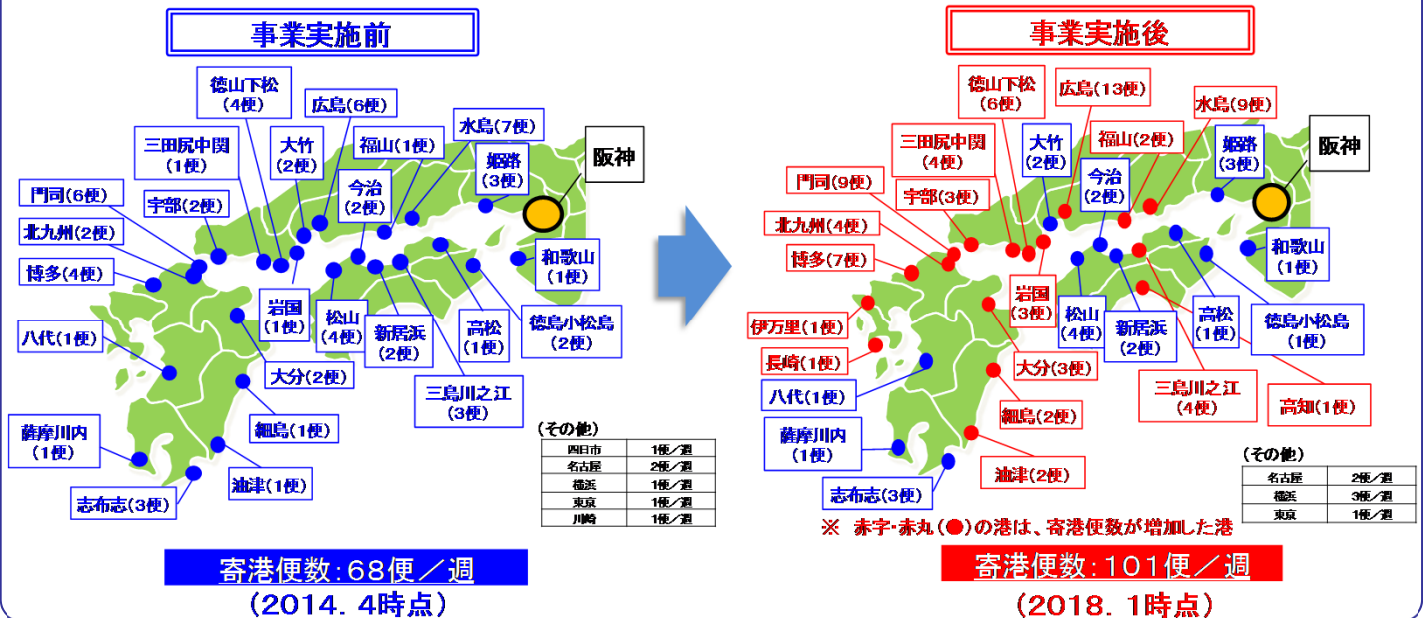
国際戦略港湾競争力強化対策事業の支援メニュー

広域集貨促進事業	国際戦略港湾以外の港湾から北米・欧州等向けに輸送されている貨物等を対象に、国際戦略港湾発着の基幹航路の利用への転換を図るための事業
新規基幹航路誘致事業	国際戦略港湾への基幹航路の新規寄港等を実現するための事業

阪神港と地方港を結ぶ国際フィーダー航路の寄港便数の増加

国際フィーダー利用促進事業の効果の一例

阪神港と地方港を結ぶ国際フィーダー航路の西日本諸港における寄港便数が68便/週から101便/週に33便/週増加しました。



国際コンテナ戦略港湾背後への産業集積による「創貨」

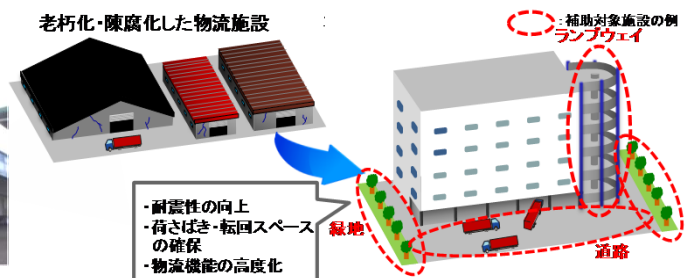
【無利子貸付・補助】

コンテナ貨物需要の創出とロジスティクス・ハブ機能の強化を図るため、流通加工機能を備えた荷さばき施設(上屋)又は保管施設(倉庫)を整備する民間事業者に対する無利子貸付を行います。また、港湾における防災機能の向上及び効率的な物流網の形成を図ることを目的として、港湾に立地する老朽化・陳腐化した物流施設の再編・高度化に対する補助を行います。

流通加工機能を備えた物流施設の事例: 神戸港



老朽化・陳腐化した物流施設の再編・高度化に対する支援の概要

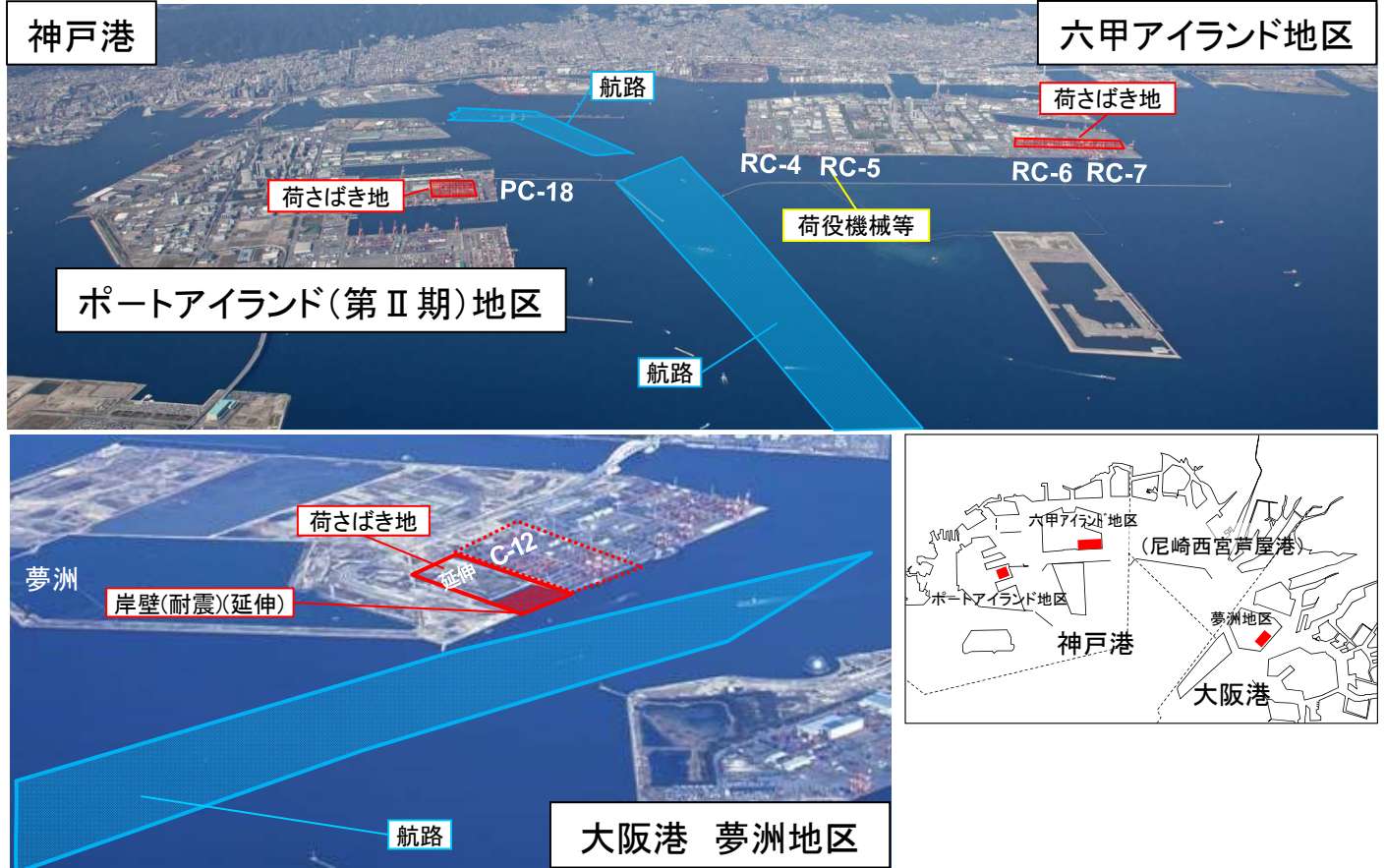


■国際コンテナ戦略港湾「阪神港」の「競争力強化」

事業費：約265億円【直轄】

《平成30年度の予定》

神戸港及び大阪港において、基幹航路に就航する大型船の入港を可能とするため、国際標準の水深、広さを有する大水深コンテナターミナルの整備を推進します。

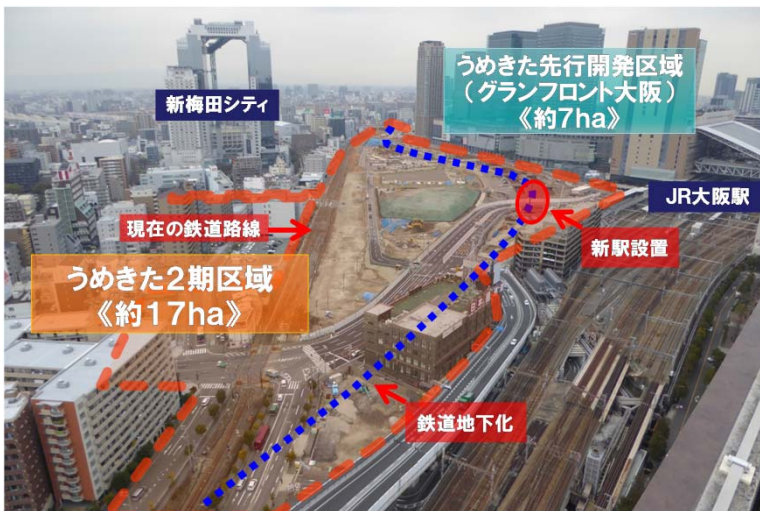


都市の国際競争力の強化

■国際競争拠点都市整備事業「大阪駅周辺・中之島・御堂筋周辺地域」

事業費：約62億円【補助】

大阪駅周辺の業務中枢拠点において、国際的な投資と人材を呼び込むため、関西国際空港とのアクセス性の向上などに資する鉄道施設及び土地区画整理事業による都市基盤の整備を推進します。



「訪日クルーズ500万人時代」に向けたクルーズ船の受入環境の整備

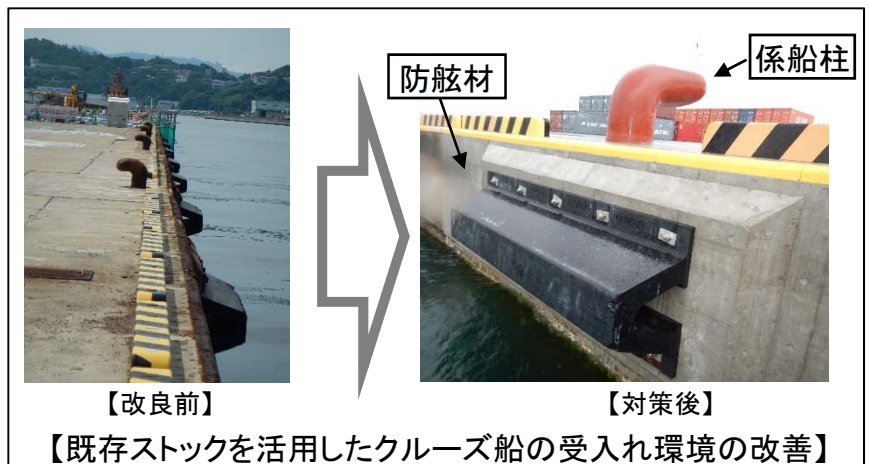
■和歌山下津港におけるクルーズ船の受入環境の整備 事業費:約7億円【直轄】

近年、アジアをはじめ世界のクルーズ人口が増加するとともに、クルーズ船の大型化も進展しております。そこで、我が国においても、2016年3月にとりまとめられた「明日の日本を支える観光ビジョン」において、「訪日クルーズ旅客を2020年に500万人」という新たな目標を設定しました。

このような状況の中、今年度、和歌山下津港では、国際物流ターミナルの整備促進に併せ、係船柱を整備することにより、急増するクルーズ需要やクルーズ船の大型化に対応します。

《平成30年度の予定》

防波堤及び岸壁等の整備を推進します。



日本海側港湾「京都舞鶴港」の機能強化

事業費:約 7億円【直轄】

国際海上コンテナ、国際フェリー・国際RORO船及び外航クルーズの拠点としての役割を担っている舞鶴港は、国際物流ターミナル(水深14m)の整備による物流機能の強化と併せ、京阪神都市圏等との円滑なアクセス確保を図るための臨港道路整備を進めています。

《平成30年度の予定》

幹線道路と港湾施設を接続するための臨港道路の整備を引き続き推進します。



【和田地区 岸壁(水深14m) 利用状況】



コンテナ船入港状況



コンテナ貨物の荷役状況



外航クルーズ船入港状況

成長の基盤となる社会資本整備の総合的支援

(社会資本整備総合交付金)

【新規計画】

■元気で安全・安心な兵庫の道づくり(ICアクセス道路等関連)

【交付金:兵庫県他1市】

人流・物流の効率化や成長基盤の強化に資する工業団地等へのアクセス道路の整備を促進し、ストック効果を高め、活力のある地域の形成を図ります。

主要地方道但馬空港線 豊岡市戸牧～岩井



【事業概要】

市街地、病院、IC(新設事業中)から産業用地(新設事業中)を經由し、空港、防災拠点施設に至るアクセス道路整備

【事業効果】

○地域産業の活性化

新設される産業用地への唯一のアクセスを確保。市街地・空港・ICを直結し、人流・物流の効率化により、地域産業の活性化に貢献。

○防災機能の強化

広域防災拠点と災害拠点病院、市街地を直結し、地域の防災機能の強化を推進。

○空港の利用促進

市街地からの所要時間短縮及びICへの直結により、コウトリ但馬空港の利便性向上に貢献。

施工状況



Ⅲ. 豊かで活力のある地域づくり

河川を軸とした生態系ネットワークの推進

■円山川水系円山川での取り組み

事業費:約3億円【直轄】

円山川では、湿地整備等、水辺環境の保全・再生を実施します。
また、地域の取り組みや関連事業と連携し、かつてコウノトリが生息していた頃の多様な生物の生息・生育・繁殖環境の回復を目指し、生態系ネットワークの形成を図ります。

【湿地整備（円山川本川）】



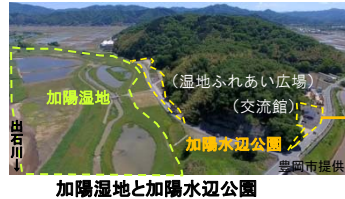
本川中流地区での湿地整備



整備された湿地でのコウノトリの様子

【地域活動の新たな拠点（加陽湿地）】

国で整備した加陽湿地と一体的に機能する拠点エリアとして「加陽水辺公園」(H29年6月開園)を豊岡市が整備。地域で活用され始めている。



加陽湿地と加陽水辺公園



自然観察会(座学)

【生態系ネットワークの形成（流域での取り組み）】

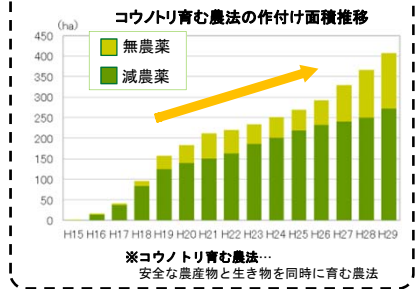


国・県の取り組み(魚道)



地域での取り組み(水田魚道)

地域と連携し環境保全に取り組んだ結果、コウノトリブランド(コウノトリ育む農法※)を核とする地域づくりの効果が地域経済にも及んでいる。



■九頭竜川水系九頭竜川での取り組み

事業費:約2億円【直轄】

九頭竜川では、水際環境の保全・再生を実施します。
また、自然再生団体や行政等が連携して、人とコウノトリ等の水辺の生き物が、共生できる持続可能な地域づくりのため、河川と周辺地域の田んぼなどにおいて、九頭竜川流域が一体となった総合的な自然再生の推進を図ります。

【水際再生（九頭竜川本川）】



江上地区での水際再生



水際の再生状況

【生態系ネットワークの形成（流域での取り組み）】



支川での水生生物調査



整備後の魚道

コウノトリ放鳥 (平成29年10月 越前市白山地区)

純米吟醸「かたかた」(JA越前たけふ) 羽二重餅「こうのとりの舞」

越前市の特別栽培米の作付け面積推移 (ha)

年度	面積 (ha)
H19	100
H20	150
H21	200
H22	250
H23	300
H24	350
H25	400
H26	450
H27	500
H28	550
H29	600

コウノトリ呼び戻す農法米!

道路ネットワークによる地域・拠点の連携確保

■一般国道8号 ^{やすりつとう}野洲栗東バイパス

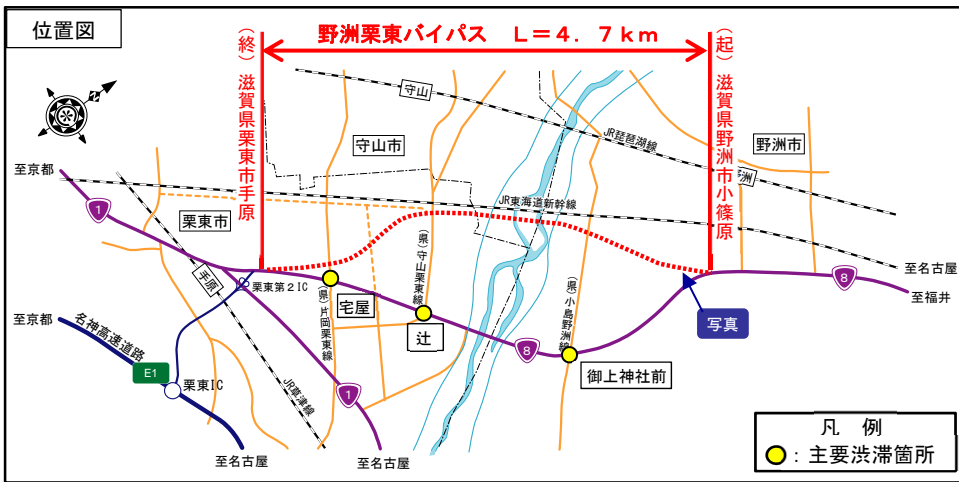
事業費：52億円【直轄】

一般国道8号 野洲栗東バイパス(延長4.7km)の整備を推進し、交通混雑の緩和、交通安全の確保に寄与します。

一般国道8号 ^{やすりつとう}野洲栗東バイパス
(滋賀県野洲市小篠原～栗東市手原)



妙光寺地区 工事状況

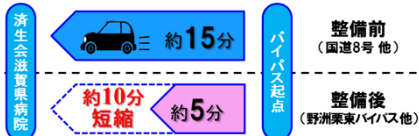


期待される整備効果 交通混雑の緩和

■バイパス整備による交通混雑の緩和

- ・ 国道8号の野洲栗東バイパスに並行する区間では、区間全体で速度低下が起きるなど交通混雑が発生しています。
- ・ 野洲栗東バイパスの整備により交通が転換し、交通混雑の緩和が期待されます。

●バイパス起点～済生会滋賀県病院の所要時間



出典：ETC2.0プローブデータ(平成29年6月平日7～19時平均旅行速度)
注)今回整備区間の所要時間は設計速度30km/hにより算出



写真① 混雑状況(御上神社前交差点付近) 平成29年7月7日撮影



写真② 混雑状況(宅屋交差点付近) 平成29年6月16日撮影



■平成30年度 事業内容

- ・野洲栗東バイパス 用地推進、工事推進

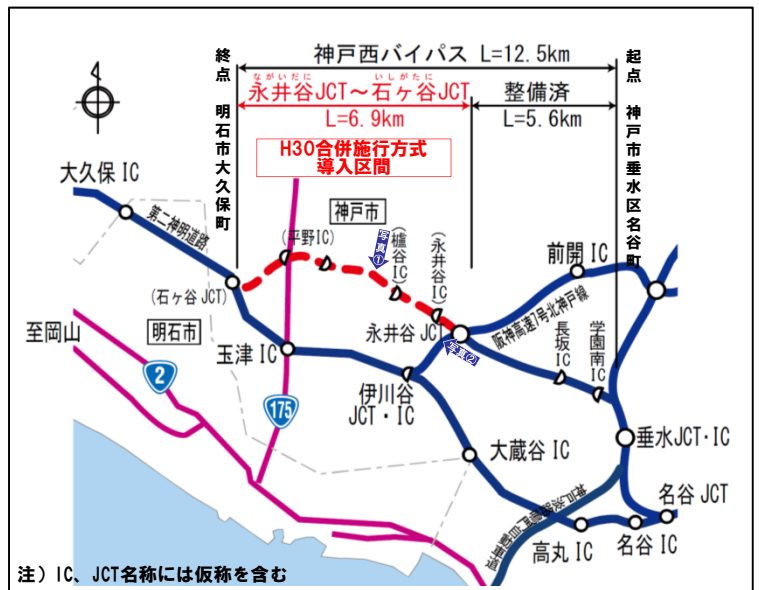
道路ネットワークによる地域・拠点の連携確保

■一般国道2号 神戸西バイパス

事業費:5.5億円【直轄】

第二神明道路のバイパスとして一般国道2号神戸西バイパス(延長約12.5km)の整備を推進し、交通混雑が著しい神戸西部地域の交通混雑および交通安全の確保を図り、阪神地域と播磨地域の物流の効率化に寄与します。また、平成30年度より、永井谷JCT～石ヶ谷JCT間(延長6.9km)において、公共事業と有料道路事業との合併施行方式※が導入されました。

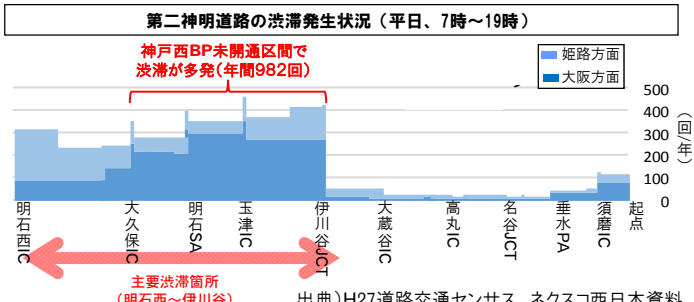
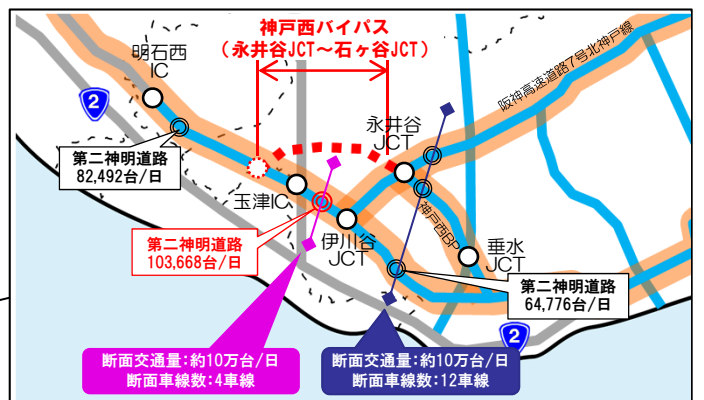
一般国道2号 神戸西バイパス
(兵庫県神戸市垂水区名谷町～明石市大久保町)



期待される整備効果 地域経済の活性化の支援。

■交通混雑の緩和

- 神戸西バイパス未整備区間と並行する第二神明道路では交通容量を超過しており年間900回以上の渋滞が発生しています。
- 神戸西バイパスの整備により交通が転換し、交通混雑の緩和が期待されます。



■平成30年度 事業内容

- 神戸西バイパス 調査推進、工事推進

※公共事業と有料道路事業により、事業を推進する方式

道路ネットワークによる地域・拠点の連携確保

■一般国道176号 ^{なじお}名塩道路

事業費：20億円【直轄】

西宮市山口町から宝塚市栄町までの延長約10.6kmの現道拡幅およびバイパス事業である名塩道路の整備を推進し、交通混雑の緩和、交通安全の確保及び異常気象時通行規制区間の解消を図り、地域の利便性の向上に寄与します。

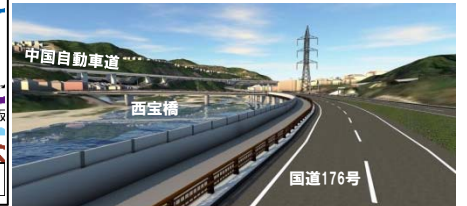
一般国道176号 ^{なじお}名塩道路
にしのみや やまぐちちょう たからづか さかえまち
(兵庫県西宮市山口町～兵庫県宝塚市栄町)



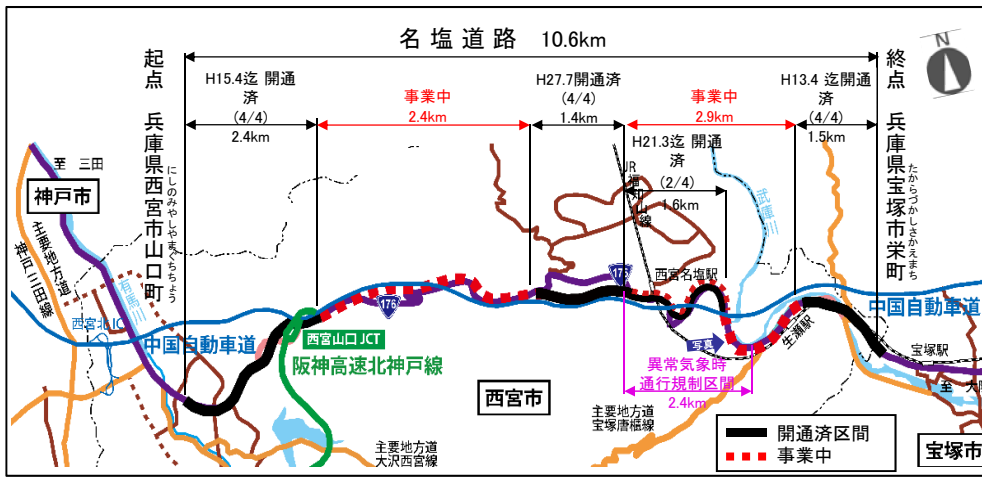
■現況写真



■完成パース*



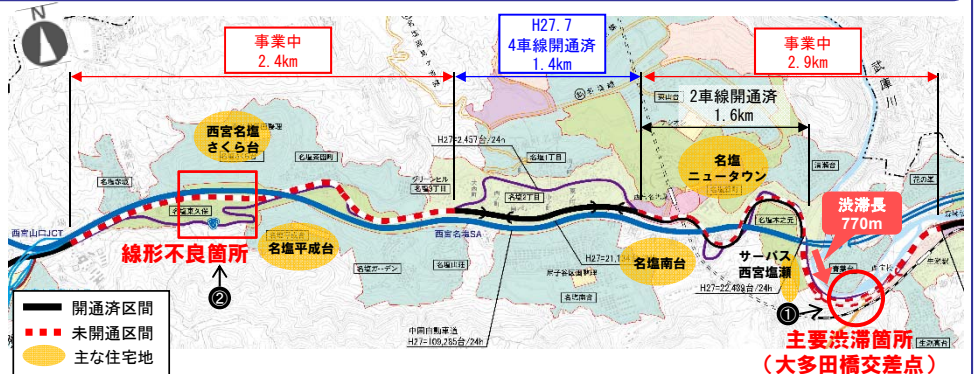
*完成パースはイメージのため、今後、変更となる可能性がある。



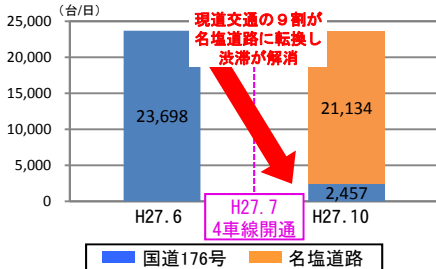
期待される整備効果 地域経済の活性化の支援。

■交通混雑の緩和

- 名塩道路未開通区間には道路線形不良箇所や主要渋滞箇所があり慢性的に渋滞が発生している。
- 今後の名塩道路の整備により線形不良等が解消され交通渋滞の解消が期待される。



H27.7開通区間 (1.4km) の交通量の変化



②線形不良箇所 (東久保地区)



①国道176号の混雑状況 (大多田橋交差点 (主要渋滞箇所) 付近)



平成29年10月11日撮影

■平成30年度 事業内容

- ・名塩道路 用地推進、工事推進

道路ネットワークによる地域・拠点の連携確保

新規事業

■一般国道178号 ^{はまさか} 浜坂道路Ⅱ期

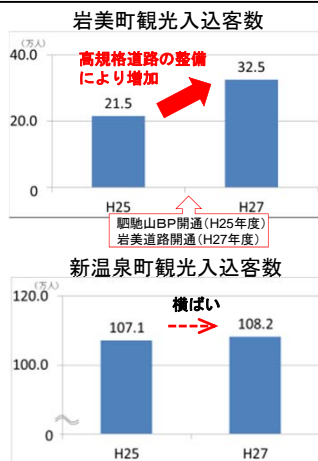
事業費:0.4億円【補助】

一般国道178号 浜坂道路Ⅱ期は、鳥取県鳥取市と京都府宮津市を結ぶ山陰近畿自動車道(鳥取豊岡宮津自動車道)の一部を構成し、異常気象時通行規制区間や浸水想定区域を回避し、緊急輸送道路の機能を強化するとともに、第三次救急医療機関へのアクセス向上や兵庫県北西部・鳥取県東部における観光地間の周遊性向上を目的とする延長7.6kmの道路であり、平成30年度に新規事業化しました。



期待される効果 広域観光交流圏の拡充・強化

兵庫県・鳥取県を繋ぐ高規格道路ネットワークの完成により、観光地間の周遊性が向上され、観光客の増加が期待されます。



岩美町は、高規格道路の整備により、観光客が増加一方、新温泉町は伸び悩み

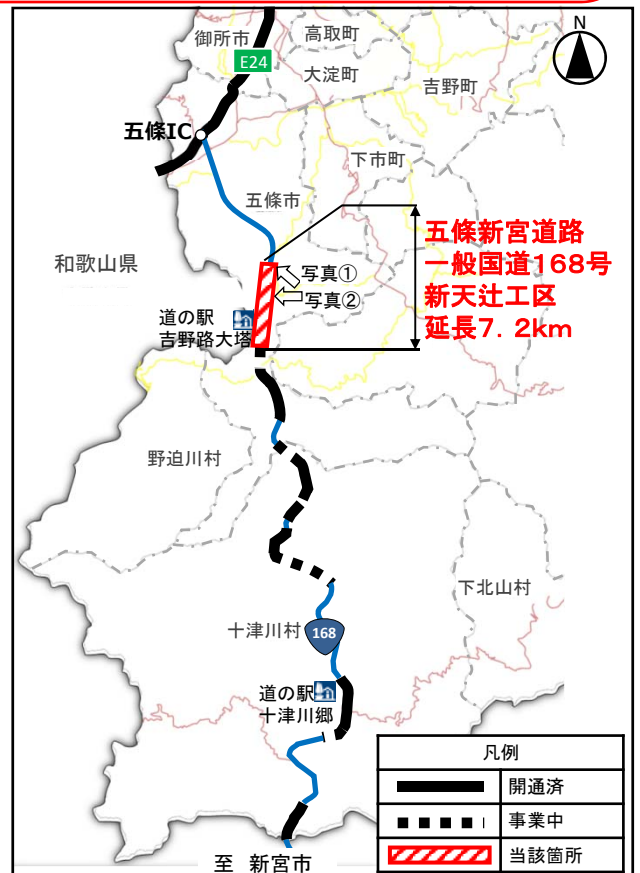
道路ネットワークによる地域・拠点の連携確保

新規事業

しんてんつじ
■一般国道168号 新天辻工区

事業費:0.4億円【補助】

一般国道168号 新天辻工区は、奈良県五條市と和歌山県新宮市を結ぶ、地域高規格道路「五條新宮道路」の一部を構成し、法面崩壊等による通行止めを回避し、緊急輸送道路の機能を強化するとともに、第二次救急医療施設へのアクセス向上や観光振興に寄与する延長7.2kmの道路であり、平成30年度に新規事業化しました。



① 路肩決壊状況
(H25.9 五條市西吉野町西野)



② 大規模な法面崩壊
(H28.4 五條市西吉野町西野)

期待される効果

県南部地域の医療体制の強化

国道168号の当該区間では、法面崩壊等の災害により、過去5年間で84日間の全面通行止めが発生しています。新天辻工区の整備により、平常時をはじめ、災害時の救急搬送の時間短縮や、搬送時の患者への負担軽減等、医療体制の強化が期待されています。

■新天辻工区の整備効果

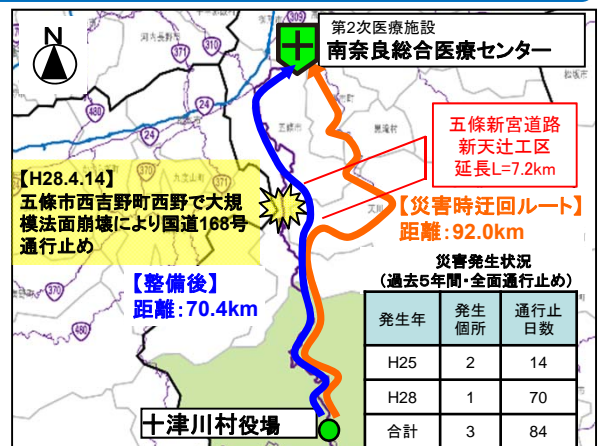
現道通行止め時の十津川村役場から南奈良総合医療センター（第2次医療施設）への所要時間短縮

【整備前】 129分

【整備後】 97分



32分の時間短縮



「道の駅」による地域の活性化

■滋賀8号交通安全施設整備(道の駅「塩津街道あぢかまの里」)

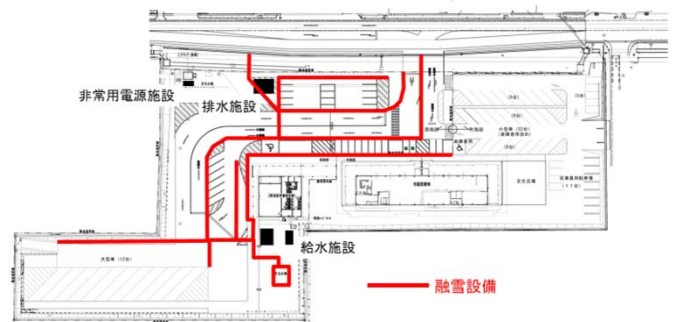
【直轄】

道の駅「塩津街道あぢかまの里」(平成22年3月供用)は、湖北地方の食文化の発信拠点として、また、積雪量が多い当地域で利用者が安全にチェーン着脱等が出来るよう駐車場の融雪設備を整備します。

【位置図】



【整備前写真】



■和歌山42号交通安全施設整備(道の駅「すさみ」)

【直轄】

道の駅「すさみ」(平成27年9月供用)は、観光振興に向け地域のゲートウェイとして利用者が多く、かつ、南海トラフ巨大地震時の避難場所および緊急車両や支援物資等が集まる広域防災拠点として、駐車場の拡幅を行います。

【イメージ図】



ユニバーサルデザイン化の推進

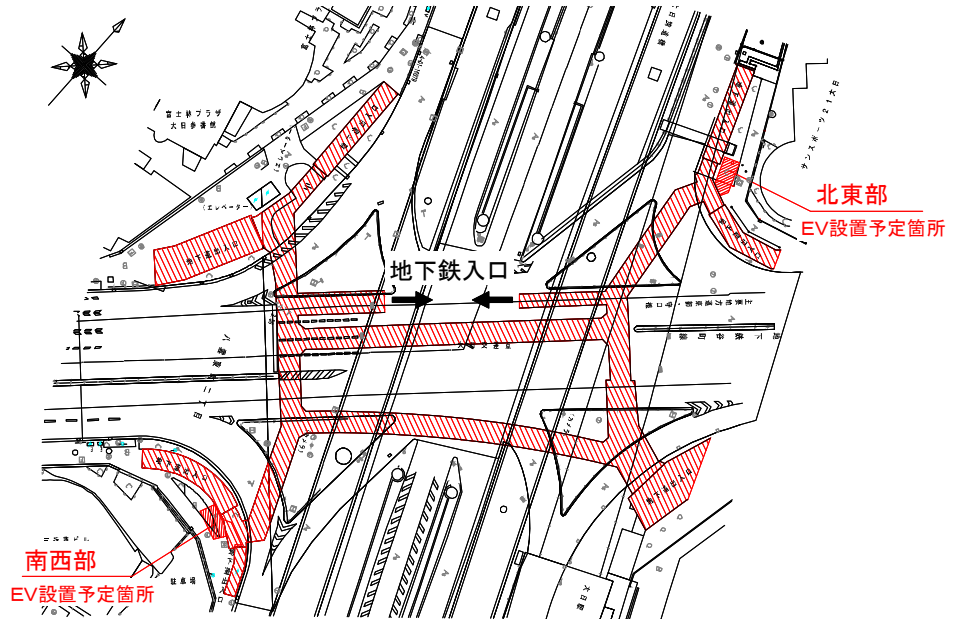
■大阪1号交通安全対策(大日交差点^{だいにち}バリアフリー化整備事業)

(大阪府^{もりぐち}守口市^{だいにちちよう}大日町) 事業費:約1.2億円【直轄】

当該箇所は、地下鉄大日駅に直結する地下横断歩道であり、周辺には生活関連施設が立地していることから横断歩行者が非常に多い状況です。

既存の地下横断歩道にエレベーター(EV)を設置することにより、高齢者・身体障害者等誰もが安全で快適に歩行できる空間を確保します。

【位置図】



【整備前写真】



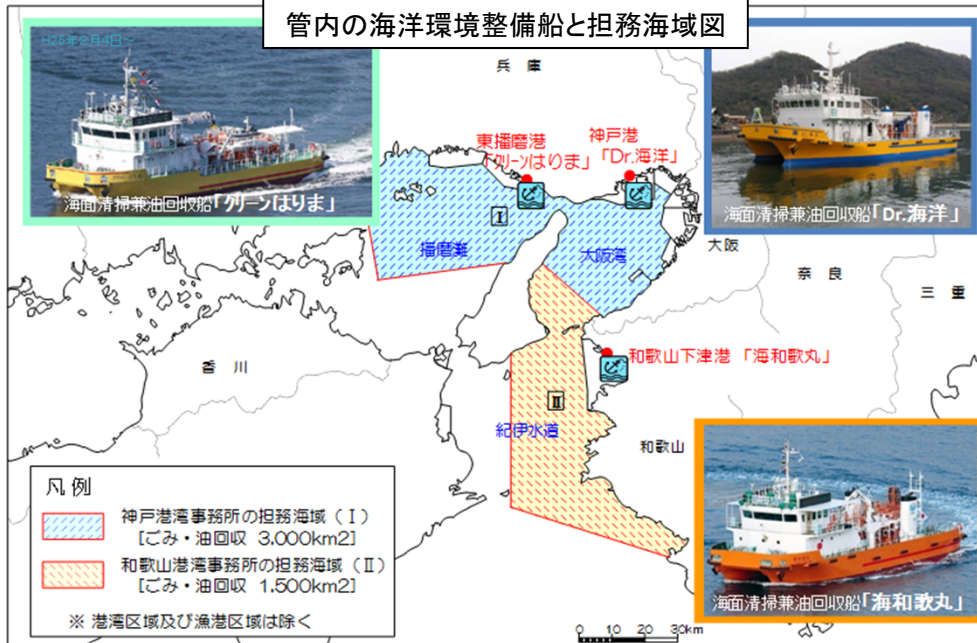
海洋環境整備事業の推進(瀬戸内海)

事業費:約3億円【直轄】

瀬戸内海における航行船舶の安全の確保、海洋の汚染の防除、良質な海洋環境保全を積極的に行うため、大阪湾・紀伊水道・播磨灘 4,500km² で海面の浮遊ごみ・浮遊油の回収業務を実施します。

《平成30年度の予定》

「Dr. 海洋」、「クリーンはりま」及び「海和歌丸」の3隻の海洋環境整備船を、管内3基地(神戸港、東播磨港、和歌山下津港)にそれぞれ配置し、海面の浮遊ごみ・浮遊油の回収業務を実施します。



フェニックス事業の推進(大阪湾)

事業費:約0.3億円【補助】

大都市圏を中心に、内陸部での廃棄物処分場を確保することがますます困難となっているため、廃棄物の減量化、再利用の促進を前提に、廃棄物海面処分場の整備を推進します。

《平成30年度の予定》

廃棄物海面処分場において、護岸の整備進捗を図ります。



国営公園における観光拠点整備

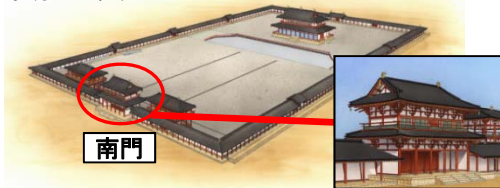
事業費：約50億円【直轄】

レクリエーションの場の提供、地域活性化・観光振興の拠点、環境の保全と創出、歴史・文化の保存と継承、さらに発災時には防災機能の発揮など多様な役割を担う国営公園において、観光拠点としての整備を行います。

■国営飛鳥・平城宮跡歴史公園 事業費：約30億円【直轄】

平城宮跡区域においては、第一次大極殿院「南門」の復原工事を引き続き推進するとともに、復原工事の作業風景や解説映像等をモニターで放映する等、来園者へ工事の見所を紹介していきます。

(平城宮跡区域)



第一次大極殿院 復原イメージ



南門復原工事期間中の常時公開施設イメージ

■国営明石海峡公園 事業費：約14億円【直轄】

淡路地区においては、未開園区域である海岸ゾーンでの民間活力導入に向けて、基盤整備工事に着手します。

(淡路地区)



淡路地区海岸ゾーン 整備イメージ

■淀川河川公園 事業費：約6億円【直轄】

西中島地区においては、官民連携による「淀川アーバンキャンプ」等の多様な利用に向けて、上水道及び電気施設等の整備を行います。

(西中島地区)



淀川アーバンキャンプ2017

空き家対策の推進

新規計画

■空き家対策総合支援事業[滋賀県 米原市地区] 事業費 約0.2億円【補助】

空家バンクの活用を通じた移住定住などの利活用の促進と特定空家等の発生の抑制に資する除却事業による総合的な空き家対策を推進し、市民の安心安全な生活環境を確保します。



米原市空家バンクを通じて流通した物件



除却が必要な特定空家等(候補)

地域と豊かな暮らしを支える社会資本整備の総合的支援
(社会資本整備総合交付金)

新規計画

■兵庫県における環境の保全および創出(重点)

【交付金:兵庫県】

有馬温泉街の中を流れる有馬川において、親水空間の安全性と利便性を向上するとともに桜並木や蛍の観賞などが出来る新たな周遊ルートを創出することで、川とまちが一体となった有馬温泉街の更なる魅力づくりを支援します。



▲親水広場の整備イメージ



▲管理用通路の整備イメージ



▲有馬川かわまちづくりの全体計画

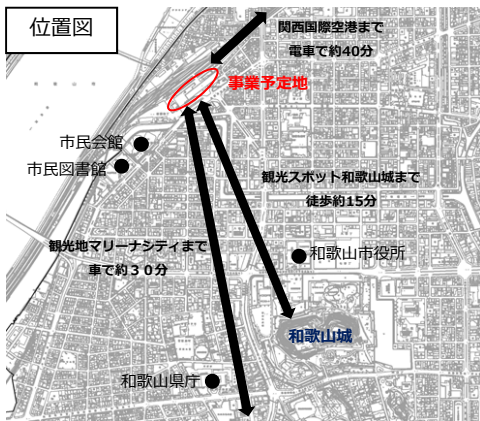
地域と豊かな暮らしを支える社会資本整備の総合的支援
(社会資本整備総合交付金)

新規計画

■和歌山市まちなか暮らし・オンリーワンの魅力向上まちづくり(再開発)

【交付金:和歌山市】

和歌山市の中心部にあり、交通結節点の一翼を担っている和歌山市駅を、市の玄関口として相応しい多様な都市機能が集積する駅前拠点として整備を図り、より一層の賑わいと魅力のある「まちの居場所」として再生します。



- 地方都市のターミナル駅前地区
- 近隣に公共施設が点在
- 駅利用者の減少・居住人口の減少、高齢化
- 周辺の空き店舗が増加
- 核店舗であった百貨店も撤退
- ビルの老朽化による耐震上の課題
- 土地利用が不健全



- 多様な都市機能の集積する新たなターミナル拠点
- 公共施設を併設
- 土地の合理的かつ健全な高度利用
- 周辺市街地への定住促進や企業誘致
- 建物更新による防災性の向上

公共施設：市民図書館、自転車駐車場



- ☆ 指定管理による民間手法の導入
- ☆ 民間手法による持続可能な運営
- ☆ サービスの向上と業務効率化
- ☆ 新たな利用客の取り込み
- ☆ 地域の魅力発信



地域と豊かな暮らしを支える社会資本整備の総合的支援
(社会資本整備総合交付金)

新規計画

■川西市地域住宅等重点整備計画

【交付金:川西市】

市営住宅の建替によるセーフティネットとしての機能充実を図り、あんしん・安全な住まいを提供します。

(施策の展開方針)

- 老朽化した住宅等の廃止、建替及び安全性の確保
- バリアフリー化などによる市営住宅の質的向上
- 建替時の高度利用や集約による管理効率の向上や利便性の向上

《市営住宅の建替》 整備イメージ

(花屋敷団地)

(絹延団地)



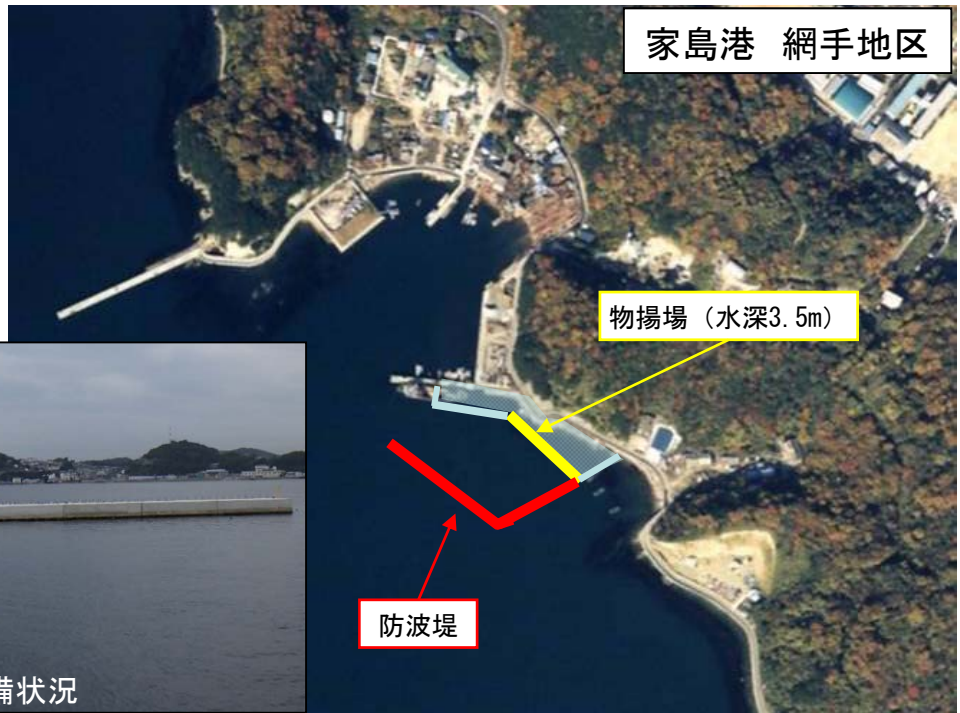
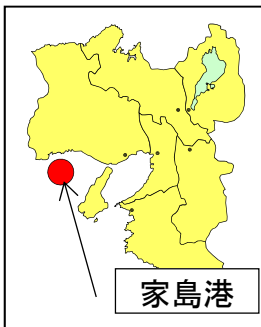
地域と豊かな暮らしを支える社会資本整備の総合的支援
(社会資本整備総合交付金)

■活力ある兵庫の港づくり

【交付金:兵庫県、相生市、明石市】

地域の産業、観光、漁業振興につながる港を核とした地域振興拠点の整備、放置艇解消による水域利用の適正化のための施設整備を実施しています。

家島港では、家島の住民生活の利便性向上と産業及び観光の活性化を図るために、網手地区の整備を進めています。



■国際競争力を備えた港湾施設の整備(地域活性化・重点計画)

神戸港では、「世界から人を惹きつける神戸ウォーターフロントの形成」に向け、「港都 神戸」のグランドデザイン等も踏まえつつ、みなとオアシスを核とした港湾環境の形成を図るための整備を進めています。



兵庫運河の夜間景観

地域と豊かな暮らしを支える社会資本整備の総合的支援
(社会資本整備総合交付金)

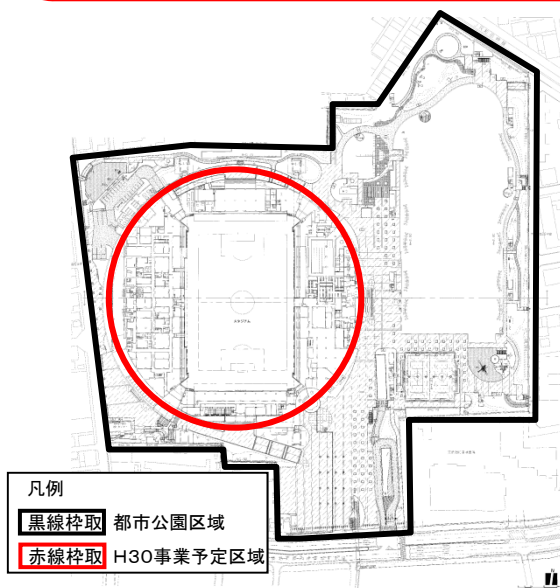
■国家的関連行事の開催に対応した都市公園の整備

【交付金:神戸市】

本公園は、神戸市の中央部に位置しており、ノエビアスタジアム神戸や芝生広場等を有する地区公園である。

ラグビーワールドカップ2019における試合開催会場にふさわしい施設とするため、スタジアムの改修を進める。

平成30年度当初予算においては、照明設備・音響設備・大型映像操作設備の更新・ロングパイル人工芝の張替等を実施する予定。



【外観】



■大阪府寝屋川市における下水道事業の推進

【交付金:寝屋川】

大阪府寝屋川市においては、雨水対策の下水道整備として、高宮ポンプ場の整備に着手する。これにより、地盤が低い地域への雨水防除を除する事が出来、寝屋川市駅(京阪電車)を含む都市機能が集積した地域の浸水軽減を図る。



地域と豊かな暮らしを支える社会資本整備の総合的支援
(社会資本整備総合交付金)

■神戸市の市街地における安全・安心のまちづくり(その2)

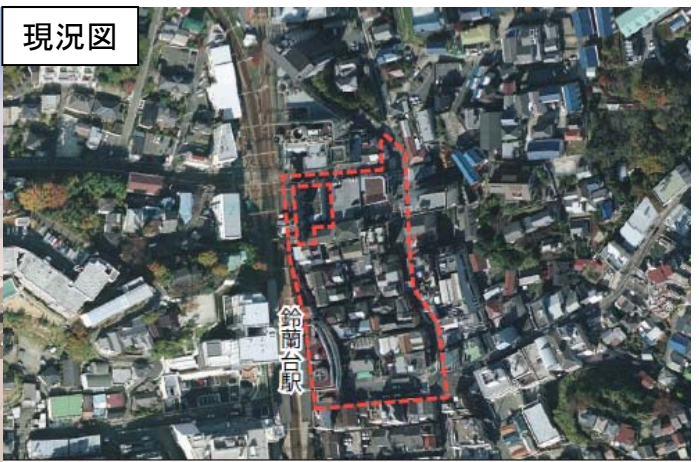
【交付金:兵庫県神戸市】

鈴蘭台駅前において、市街地再開発事業により区役所等の公益施設を導入するとともに、周辺商店街等への回遊性を高める取組みを行い、中心市街地の活性化を図ります。

将来図



現況図



■「医療機関をコア施設とする産学官民が連携する医療イノベーション拠点」

の創出を目指したまちづくり

【交付金:吹田市】

JR岸辺駅北側に位置する北大阪健康医療都市(健都)において、同地域へと移転する「国立循環器病研究センター」と「市立吹田市民病院」の2つの医療機関を中心に、産学官民が連携する医療イノベーション拠点の形成を推進しており、歩行者が安全かつ快適に移動できる空間の確保や、緑豊かな空間の創出を図ります。

市立吹田市民病院(H30年秋開院予定)

完成イメージパース



位置図



IV. その他主要事業

大阪～京都の地域活性化を促進

■淀川舟運の復活

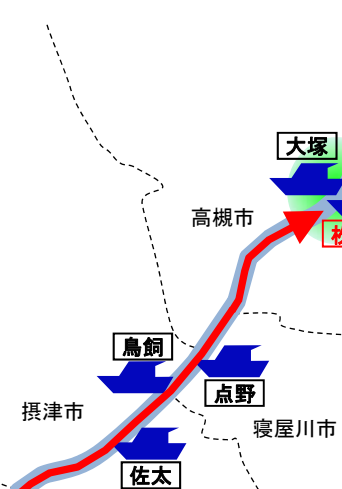
淀川では、大阪万博誘致も見据え、関西の更なる発展、地域の活性化のためにかつての舟運復活に資する航路調査や船着場の再整備等の取り組みを推進します。

昔の舟運

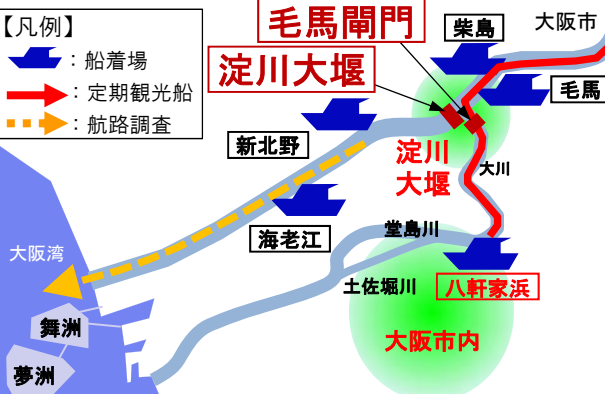


復活

現在



- 平成29年度 京都府域で小型船航行調査及び試験航行を実施
- 平成30年度 民間事業者と連携し京都府域の観光船運航支援を推進



- 平成29年度 新北野船着場(十三)から大阪臨海部間で試験乗船会を実施
- 平成30年度 民間事業者と連携し淀川下流部から大阪臨海部の舟運活性化検討を推進

- 平成29年度 八軒家浜から枚方船着場まで定期観光船航行開始



2. 近畿地方整備局関連事業費

1) 事業別予算額総括表(事業費ベース)

(単位：百万円)

	直轄事業			補助事業			総計(直轄+補助)			国庫債務負担行為(ゼロ国債)		
	30年度 (A)	前年度 (B)	倍率 (A)/(B)	30年度 (C)	前年度 (D)	倍率 (C)/(D)	30年度 (E)=(A)+(C)	前年度 (F)=(B)+(D)	倍率 (E)/(F)	30年度 (A)	前年度 (B)	倍率 (A)/(B)
治水	61,829	61,132	1.011	13,587	17,447	0.779	75,416	78,579	0.960	4,501	4,051	1.111
海岸	2,677	2,637	1.015	0	0	-	2,677	2,637	1.015	0	0	-
道路整備	157,124	148,238	1.060	18,080	17,457	1.036	175,204	165,695	1.057	10,517	10,270	1.024
港湾	31,586	31,449	1.004	2,131	1,676	1.271	33,717	33,125	1.018	0	0	-
空港	280	44	6.364	0	0	-	280	44	6.364	0	0	-
住宅対策	0	0	-	37,193	31,888	1.166	37,193	31,888	1.166	0	0	-
市街地整備	0	0	-	16,731	8,290	2.018	16,731	8,290	2.018	0	0	-
都市水環境整備	5,742	5,095	1.127	0	0	-	5,742	5,095	1.127	36	6	6.000
下水道	0	0	-	0	0	-	0	0	-	0	0	-
国営公園等	4,977	6,504	0.765	0	0	-	4,977	6,504	0.765	0	0	-
社会資本整備総合交付金	0	0	-	271,828	255,198	1.065	271,828	255,198	1.065	0	0	-
防災・安全交付金	0	0	-	385,976	366,284	1.054	385,976	366,284	1.054	0	0	-
(一般公共計)	264,215	255,099	1.036	745,526	698,240	1.068	1,009,741	953,339	1.059	15,054	14,327	1.051
官庁営繕	2,079	5,582	0.372	0	0	-	2,079	5,582	0.372	0	0	-
(合計)	266,294	260,681	1.022	745,526	698,240	1.068	1,011,820	958,921	1.055	15,054	14,327	1.051

(注1)直轄事業費については、工事諸費を除く金額で記載している。

(注2)計数はそれぞれ四捨五入しているため、端数において合計と一致しない場合がある。

2) 30年度補助事業府県別内訳表(事業費ベース)

(単位：百万円)

	福井県	滋賀県	京都府	大阪府	兵庫県	奈良県	和歌山県	計
治水	3,733	0	2,854	7,000	0	0	0	13,587
海岸	0	0	0	0	0	0	0	0
道路整備	1,360	1,907	1,050	326	4,760	767	7,910	18,080
港湾	0	0	301	613	1,044	0	173	2,131
空港	0	0	0	0	0	0	0	0
住宅対策	199	375	2,004	25,083	5,419	271	3,842	37,193
市街地整備	737	3,507	30	10,155	384	0	1,918	16,731
都市水環境整備	0	0	0	0	0	0	0	0
下水道	0	0	0	0	0	0	0	0
国営公園等	0	0	0	0	0	0	0	0
社会資本整備総合交付金	18,428	22,257	22,219	103,766	59,689	19,202	26,266	271,828
防災・安全交付金	21,401	28,781	44,596	122,829	98,551	26,072	43,747	385,976
一般公共計	45,858	56,826	73,054	269,772	169,848	46,311	83,856	745,526
官庁営繕	-	-	-	-	-	-	-	-
合計	45,858	56,826	73,054	269,772	169,848	46,311	83,856	745,526

(注1)交付金事業費は、配分する国費をもとに推計したものである。

(注2)計数はそれぞれ四捨五入しているため、端数において合計と一致しない場合がある。

3. 主な新規箇所、完了箇所等

◆平成30年度 主な新規事業箇所（治水・砂防関係）

（直轄事業）

事業名	地区名等	施工地	平成30年度事業費 (百万円)
くまのがわ 熊野川直轄河川改修事業	いちだがわ 市田川大規模浸水対策	和歌山県新宮市、 三重県南牟婁郡 紀宝町	1,840(百万円)※1
きづがわじょうりゅう 木津川上流直轄河川改修事業	くろだ 黒田地区(引堤、河道 掘削等)	三重県名張市	636(百万円)※1
よどがわ 淀川直轄河川改修事業	おおしま 大島地区(樋門増設)	京都府京都市	2,412(百万円)※1
きのかわ 紀の川直轄河川改修事業	かむろ 学文路地区	和歌山県橋本市	3,131(百万円)※1
くずりゅうがわ 九頭竜川直轄河川改修事業	おおせ 大瀬地区	福井県福井市	991(百万円)※1

※1 平成30年度事業費は、各河川の一般河川改修事業費を記載。

◆平成30年度 主な完了予定事業箇所（治水・砂防関係）

（直轄事業）

事業名	地区名等	施工地	平成30年度事業費 (百万円)
よどがわ 淀川直轄河川改修事業	とうのしま 塔の島地区	京都府宇治市	4,113(百万円)※2
ゆらがわ 由良川床上浸水対策特別緊急 事業	ほうかわ 法川排水機場(排水能力 増強)	京都府福知山市	1,536(百万円)※3
やすがわ 野洲川直轄河川改修事業	みなみざくら 南櫻地区	滋賀県野洲市	60(百万円)※1

※1 平成30年度事業費は、各河川の一般河川改修事業費を記載。

※2 平成30年度事業費は、各河川の一般河川改修事業費及び都市基盤整備事業費の合計を記載。

※3 平成30年度事業費は、各河川の床上浸水対策特別緊急事業費を記載。

◆平成30年度 主な新規事業箇所(道路関係) (1/3)

【直轄事業】
改築事業

	府県名	路線名	箇所名	区間		平成30年度 事業費 (百万円)
				区間	延長	
1	福井県	国道8号	つるが 敦賀防災	つるが あげの 敦賀市拳野～ つるが たい 敦賀市田結	3.8km	100
2	福井県	国道8号	いずみ 泉跨線橋架替	つるが てつちよう 敦賀市天筒町～ つるが てつちよう 敦賀市天筒町	0.1km	20
3	福井県	国道8号	はとはら 鳩原跨線橋架替	つるが みちのくち 敦賀市道口～ つるが みちのくち 敦賀市道口	0.1km	180
4	奈良県	国道24号	やまときた 大和北道路(奈良北～奈良)	なら うたひめちよう 奈良市歌姫町～ なら はちしよう 奈良市八条三丁目	6.1km	100
5	和歌山県	国道42号	くしもと たいじ 串本太地道路	ひがしむろ なちかつらちよう 東牟婁郡那智勝浦町 やたがの 八尺鏡野～ ひがしむろ くしもとちようくじのかわ 東牟婁郡串本町鬮野川	18.4km	200

交通安全事業

	府県名	路線名	箇所名	区間		平成30年度 事業費 (百万円)
				区間	延長	
1	福井県	国道8号	福井8号交通安全対策 はさき (羽崎交差点改良)	さかい まるおかちようはさき 坂井市丸岡町羽崎	—	3
2	滋賀県	国道8号	滋賀8号交通安全対策 とりいもと (鳥居本地区歩道整備)	ひこね とりいもちよう 彦根市鳥居本町	1.1km	12
3	滋賀県	国道8号	滋賀8号交通安全対策 にしよこざき (西横関交差点改良)	がもう りゅうおうちようにしよこざき 蒲生郡竜王町西横崎	—	21
4	京都府	国道9号	京都9号交通安全対策 しもやた ちよかわ (下矢田・千代川区交差点改良)	かめおか しもやちよう 亀岡市下矢田町3丁目	—	21
5	大阪府	国道25号	大阪25号交通安全対策 おいはらにしぐち たいしどう (老原西口～太子堂歩道整備)	やお おいはら 八尾市老原5丁目～ みなみたいしどう 南太子堂2丁目	0.8km	72
6	大阪府	国道25号	大阪25号交通安全対策 えびす (恵美須交差点改良)	おおさか なにわ えびす ひがし 大阪市浪速区恵美須東 1丁目	—	12
7	兵庫県	国道2号	兵庫2号交通安全対策 いくたがわ (生田川交差点改良)	こうべ ちゅうおう きたほんまちどおり 神戸市中央区北本町通6丁目	—	12
8	兵庫県	国道28号	兵庫28号交通安全対策 しんうしおぼきたづめ (新潮橋北詰交差点改良)	すもと うやま 洲本市宇山1丁目	—	18

◆平成30年度 主な新規事業箇所(道路関係) (2/3)

	府県名	路線名	箇所名	区間		平成30年度 事業費 (百万円)
				区間	延長	
9	兵庫県	国道29号	兵庫29号交通安全対策 しおの ながの (塩野～長野地区歩道整備)	ひめじ やすどみちよう しおの ながの 姫路市安富町 塩野～長野	1.1km	24
10	兵庫県	国道29号	兵庫29号交通安全対策 あづみ (安積地区歩道整備)	しそう いちのみやちよう あづみ 宍粟市一宮町 安積	1.5km	27
11	兵庫県	国道29号	兵庫29号交通安全対策 うえの どい うえの さばじり (上野土井～上野鯖尻地区歩道整備)	しそう はがちよう うえの 宍粟市波賀町上野	0.5km	21
12	兵庫県	国道175号	兵庫175号交通安全対策 くさべ (草部地区歩道整備)	たんば さんなんちよう くさべ 丹波市山南町 草部	0.02km	6
13	奈良県	国道24号	奈良24号交通安全対策 しじょうおおじ かしわざ (四条大路～柏木地区付加車線整備)	なら しじょうおおじ かしわざちよう 奈良市四条大路～柏木町	1.4km	33
14	和歌山県	国道24号	和歌山24号交通安全対策 うじ (宇治交差点改良)	わかやま にしぬのえちよう 和歌山市西布経丁2丁目	—	69
15	和歌山県	国道42号	和歌山42号交通安全対策 いちや (市屋交差点改良)	ひがしむろ なちかつらちよう いちや 東牟婁郡那智勝浦町市屋	—	33
16	和歌山県	国道42号	和歌山42号交通安全対策 ごぼうし なた (御坊市名田地区歩道整備)	ごぼうし なたちよう くすい はらいど 御坊市名田町楠井～祓井戸	3.4km	45
17	和歌山県	国道42号	和歌山42号交通安全対策 ごぼうし まるやま (御坊市丸山地区歩道整備)	ごぼうし ゆかわちようまるやま 御坊市湯川町丸山	0.6km	33

◆平成30年度 主な新規事業箇所(道路関係) (3/3)

【補助事業】 地域高規格道路

	府県名	路線名	箇所名	区間		平成30年度 事業費 (百万円)
				区間	延長	
1	兵庫県	国道178号	とっとり とよおかみやづ 鳥取豊岡宮津自動車道 はまさか 浜坂道路Ⅱ期	しんおんせんちようどちたに しんおんせんちよ 新温泉町栃谷～新温泉町 ういぐみ 居組	7.6km	40
2	奈良県	国道168号	ごじよう しんぐう しんてんつじ 五條新宮道路 新天辻工区	ごじよう おおとうちようさかもと ごじよう 五條市大塔町阪本～五條 にしよしのちよう さかまき 市西吉野町坂巻	7.2km	40

ICアクセス道路

	府県名	路線名	箇所名	区間		平成30年度 事業費 (百万円)
				区間	延長	
1※	京都府	国道307号	ごうのぐち 郷之口	うじたわらちよう ごうのぐち じようよう 宇治田原町郷之口～城陽 なしま 市奈島	0.3km	430
2※	京都府	国道307号	いちのべ なしま 市辺～奈島	じようよう いちのべ なしま 城陽市市辺～奈島	1.3km	100
3※	京都府	宇治木屋線	1工区	うじたわらちよう みなみ たちかわ 宇治田原町南～立川	0.9km	40
4※	京都府	宇治木屋線	3工区(犬打峠) いぬうちとうげ	うじたわらちよう みなみ わづかちようべつ 宇治田原町南～和束町別 しよ 所	4.0km	140
5※	和歌山県	井関御坊線	かみつ ぎ 上津木工区	ひろかわちようかみつぎ 広川町上津木	1.5km	360
6※	和歌山県	井関御坊線	はらだに 原谷工区	ひだかちよう はらだに 日高町原谷	1.1km	180
7※	和歌山県	玄子小松原線	なかつがわ 中津川工区	ひだかがわちようなかつがわ 日高川町中津川	0.7km	180

※交付金事業として既に着手しており、平成30年度より補助事業に移行

大規模修繕・更新事業

	府県名	路線名	箇所名	区間		平成30年度 事業費 (百万円)
				区間	延長	
1※	滋賀県	彦根米原線	まいばらこせんきよう 米原跨線橋	まいばら まいばら 米原市米原	—	27
2※	兵庫県	豊岡竹野線	きのさき おおはし 城崎大橋	とよおか きのさきちようゆしま 豊岡市城崎町湯島 ささうら ～楽々浦	—	1,990
3※	京都府 京都市	奥海印寺納 所線	みやまえはし 宮前橋	ふしみ よどおおしもづ ちよう のうそ 伏見区淀大下津町～納所 ちよう 町	—	120
4	京都府 京都市	七条大宮四 ツ塚線	おおみやこせんきよう 大宮跨線橋	しもぎよう かきがうち ちよう 下京区垣ヶ内町	—	40

※交付金事業として既に着手しており、平成30年度より補助事業に移行

◆平成30年度 開通予定箇所（道路関係）

【直轄事業】 (1)一般国道

	府県名	路線名	箇所名	平成30年度開通区間		平成30年度 事業費 (百万円)
				区間	延長(km) (車線数)	
1	福井県	国道8号	ふくい 福井バイパス	あわら市笹岡 さかい まるおかし ～坂井市丸岡町	5.4km (2/4)	915

【補助事業】 (1)スマートICアクセス道路

	府県名	路線名	箇所名	平成29年度開通区間		平成30年度 事業費 (百万円)
				区間	延長(km) (車線数)	
1	和歌山県	和歌山橋本 線	わだ きれ 和田～吉礼	わかやま わだ きれ 和歌山市和田～吉礼	2.5km (4/4)	2,420

◆平成30年度 主な完了事業箇所（営繕関係）

(直轄事業)

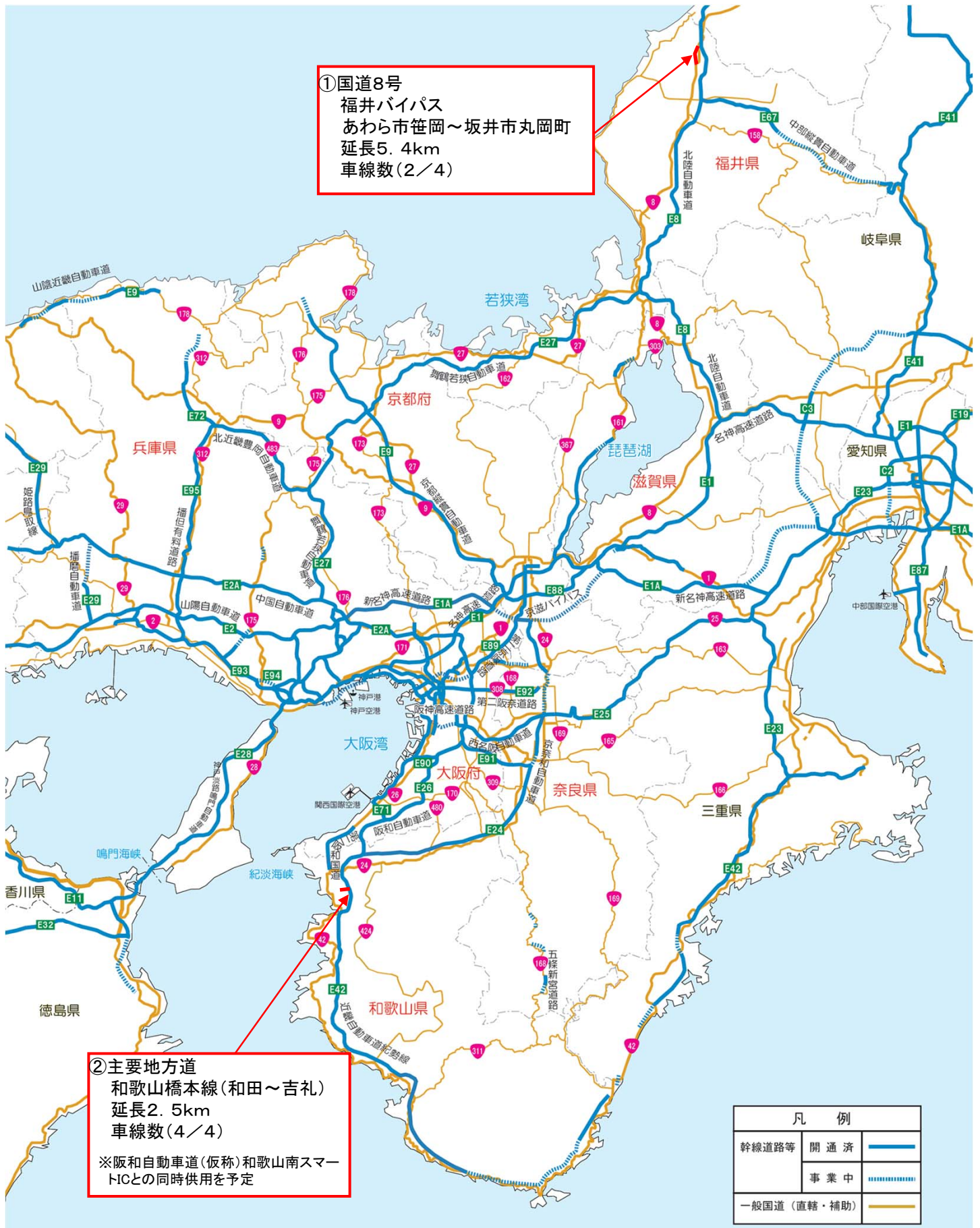
事業名	工事名等	所在地	事業費 (百万円)
官庁営繕事業	国立京都国際会館展示施設	京都府京都市左京区	905

◆平成30年度 主な新規事業箇所（住宅関係）

(補助事業)

事業費	事業地区等	事業策定主体	事業費 (百万円)
滋賀県	空き家対策総合支援事業「滋賀県米原市地区」	米原市	20

◆平成30年度 開通予定箇所図(道路関係)



※平成30年4月現在

平成30年度の道路調査の見通しについて

個別路線の事業化に向けて、ルート・構造検討に係る調査等を進めます。
主な調査箇所は、下記の通りです。

【主な調査箇所】

都市計画・環境アセスメントを進めるための調査

京都府 宇治木津線 城陽～木津川
兵庫県 名神湾岸連絡線

概略ルート・構造の検討(計画段階評価を進めるための調査)

滋賀県 国道8号 彦根～東近江
兵庫県 播磨臨海地域道路

福井・石川県境部を含む国道8号については、平成30年2月の大雪を踏まえ、冬期の交通確保や幹線道路の機能強化等に係る調査を実施します。

事前通行規制等の課題のある国道8号南越前～敦賀について、対策(範囲、概略ルート・構造)の検討を実施します。

国道1号堀川通や大津・京都間等の京都都市圏及びその周辺地域については、交通円滑化や幹線道路の機能強化等に係る調査を実施します。

大阪南部・和歌山都市圏については、京奈和自動車道の延伸も含め、幹線道路ネットワークの検討を実施します。

紀伊半島のネットワーク強化、地域振興を図るため、五條新宮道路(国道168号)等について、奈良県・和歌山県とも連携して、事業実施に向け、安全で円滑な交通を確保するための調査等を実施します。

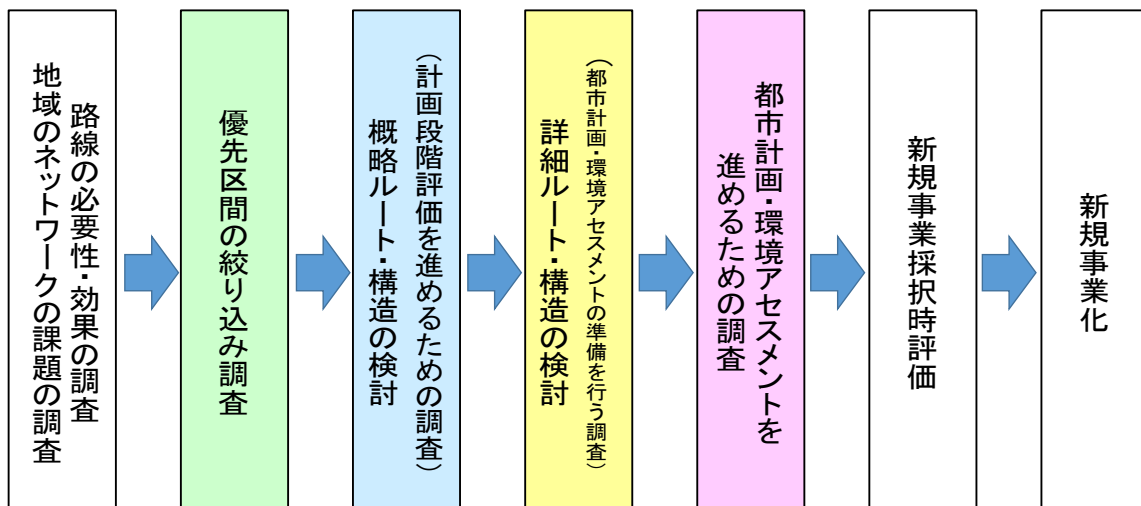
近畿自動車道紀勢線 新宮～新宮北については、実施環境整備として詳細なルート・構造を決定するための現地調査等を推進します。

その他の未整備区間についても、当該地域の交通状況、社会経済状況や道路網の課題等を調査し、優先区間の検討や地域の道路網の中での必要性・整備効果の整理等を進めます。

また、近畿圏周辺のボトルネック箇所への集中的対策に向けた調査を推進します。

さらに、渋滞や交通安全など、地域における道路交通に関する課題、サービスレベルを把握するためのデータ収集・分析等を行うとともに、路線の必要性、緊急性、妥当性に関する基礎的な調査を実施します。

<道路調査の流れ>



◆平成30年度 主な新規計画・事業（社会資本整備総合交付金関係）

府県政令市	整備計画名	計画策定主体	計画期間
福井県	新幹線駅へのアクセスとにぎわい交流を促進する都市環境づくり	福井県	H30～H34
福井県	連続立体交差事業による踏切事故・渋滞及び地域分断の解消(交通拠点連携集中支援)	福井県	H30～H31
福井県	福井駅周辺における民間活力を活かしたまちづくり	福井市	H30～H34
福井県	アクセス道路の整備による交通ネットワークを強化する道づくり	福井県	H30～H34
福井県	福井まちなか地区都市再生整備計画(都市再構築戦略事業)	福井市	H30～H34
滋賀県	栗東市地域住宅整備計画	栗東市	H30～H34
滋賀県	守山市地域住宅整備計画	守山市	H30～H33
滋賀県	南彦根駅周辺の賑わい創出による都市核の強化	彦根市	H30～H34
滋賀県	守山市南部地区整備計画	守山市	H30～H34
京都府	JR向日町駅周辺地区社会資本総合整備計画	向日市	H30～H34
京都府	与謝野町における公営住宅の長寿命化と住環境の向上(第2期計画)	与謝野町	H30～H34
京都府	宇治田原町地域住宅計画	宇治田原町	H30～H34
京都府	京都府内の冬期における移動基盤と環境の整備	京都府 他5市町	H30～H34
京都府	向日市中心市街地及び長岡宮跡周辺地区社会資本整備計画	向日市	H30～H34
京都府	山陰海岸ジオパーク圏域3府県周遊観光活性化計画(重点)	京都府	H30～H34
大阪府	南海トラフ地震・大型台風をはじめとした総合的な津波・高潮・老朽化対策の推進(第2期)(防災・安全)緊急対策	大阪府	H30～H34
大阪府	岸和田市地域住宅等整備計画	岸和田市	H30～H34
大阪府	茨木市地域住宅等整備計画	茨木市	H30～H34
大阪府	藤井寺駅南地区の街なみ環境整備	藤井寺市	H30～H34
大阪府	竹見台・桃山台地区のまちづくり	吹田市	H30～H32
大阪府	連続立体交差事業による踏切事故・渋滞及び地域分断の解消(交通拠点連携集中支援)	大阪府	H30～H34
大阪府	星田北エリアにおける地域特性を活かした良好なまちづくりの推進	大阪府 他1市	H30～H34

◆平成30年度 主な新規計画・事業（社会資本整備総合交付金関係）

府県政令市	整備計画名	計画策定主体	計画期間
大阪府	国土軸に位置する高槻の新たな広域交流拠点の形成	高槻市	H30～H34
兵庫県	兵庫県における環境の保全および創出（重点）	兵庫県	H30～H33
兵庫県	西宮市における卸売市場の再生整備とにぎわい魅力ある都市空間の形成	兵庫県、西宮市	H30～H34
兵庫県	湯村温泉街における温泉街なみ環境整備	新温泉町	H30～H34
兵庫県	宝塚市狭あい道路整備計画	宝塚市	H30～H34
兵庫県	川西市地域住宅等重点整備計画	川西市	H30～H34
兵庫県	元気で安全・安心な兵庫の道づくり(ICアクセス道路等関連)	兵庫県他1市	H30～H34
兵庫県	姫路市キャストィ21イベントゾーン周辺地区の活性化	姫路市	H30～H32
兵庫県	キャストィ21イベントゾーン周辺地区都市再生整備計画	姫路市	H30～H32
兵庫県	山陰海岸ジオパーク圏域3府県周遊観光活性化計画（重点）	兵庫県	H30～H34
奈良県	快適な生活を育むまち かしはら	橿原市	H30～H34
奈良県	田原本駅周辺の再整備によるにぎわいと魅力あるまちづくり	田原本町	H30～H34
奈良県	観光振興と地域の魅力創造（非重点）	奈良県他20市町村	H30～H34
奈良県	高速道路IC等へのアクセス道路の整備による地域経済の活性化（重点）	奈良県他2町	H30～H34
和歌山県	みなべ町地域住宅整備計画	みなべ町	H30～H34
和歌山県	有田川町地域住宅整備計画	有田川町	H30～H34
和歌山県	高野町地域住宅整備計画	高野町	H30～H34
和歌山県	那智勝浦町地域住宅整備計画（第2期）	那智勝浦町	H30～H34
和歌山県	和歌の浦地区街なみ環境整備事業計画～『絶景の宝庫・和歌の浦』の歴史・景観を地域の誇りと活力につなげるまちづくり	和歌山市	H30～H34
和歌山県	和歌山市まちなか暮らし・オンリーワンの魅力向上まちづくり（再開発）	和歌山市	H30～H32
和歌山県	紀美野町地域住宅整備計画（第2期）	紀美野町	H30～H34
和歌山県	和歌山市における住環境の向上（第2期）	和歌山市	H30～H32

◆平成30年度 主な新規計画・事業（社会資本整備総合交付金関係）

府県政令市	整備計画名	計画策定主体	計画期間
大阪市	関西を牽引する大阪の都市基盤づくり	大阪市	H30～H34
堺市	大阪都市再生環状道路の整備と安全安心な道づくり	堺市	H30～H32
堺市	連続立体交差事業による都市交通の円滑化及び安全安心で魅力あるまちづくり(交通拠点連携集中支援)	堺市	H30～H34

◆平成30年度 主な新規計画・事業（防災・安全交付金関係）

府県政令市	整備計画名	計画策定主体	計画期間
福井県	道路構造物の的確な老朽化対策(防災・安全)	福井県 他17市町	H30～H34
滋賀県	彦根港・長浜港における防災機能の向上(防災・安全)	滋賀県	H30～H34
滋賀県	子ども達が安心して通える交通安全プログラムに基づく通学路整備	滋賀県 他14市町	H30～H34
滋賀県	児童生徒が安全に通学できる通学路の安全確保	大津市	H30～H34
滋賀県	風格と魅力ある都市を創造する彦根における子ども達の安全と安心のための通学路の点検結果に基づくみちづくり	彦根市	H30～H34
滋賀県	道路施設点検および計画的な修繕による信頼性の高いみちづくり(橋梁・トンネル等)	滋賀県 他19市町	H30～H34
京都府	京都府内における通学路等の交通安全対策の推進(防災・安全)	京都府 他24市町村	H30～H34
京都府	京都府内における道路構造物の適確な維持保全の推進(防災・安全)	京都府 他25市町村	H30～H34
京都府	大山崎町防災子ども安全まちづくり計画(防災・安全)	大山崎町	H30～H34
大阪府	連続立体交差事業(開かずの踏切対策)による踏切事故の解消及び安全・安心な地域づくり(交通拠点連携集中支援)(防災・安全)	大阪府	H30～H34
兵庫県	元気で安全・安心な兵庫の道づくり(通学路の安全確保)	兵庫県 他27市町	H30～H34
兵庫県	安全・安心な兵庫の港づくり(防災・安全)(重点)	兵庫県	H30～H34
兵庫県	神戸市地域住宅支援整備計画(防災・安全)(第2期)(重点計画)	神戸市	H30～H32
兵庫県	元気で安全・安心な兵庫の道づくり(道路構造物の計画的な維持修繕)	兵庫県 他39市町	H30～H34
奈良県	通学路等の生活空間における交通安全対策(重点)(防災・安全)	奈良県 他10市町	H30～H34
奈良県	緊急輸送道路における無電柱化の推進(重点)(防災・安全)	奈良県 他1市	H30～H34
奈良県	道路施設の適確な老朽化対策(重点)(防災・安全)	奈良県 他39市町村	H30～H34
和歌山県	かつらぎ町における公営住宅の居住性・安全性の向上(防災・安全)(第2期)	かつらぎ町	H30～H32
和歌山県	通学路の要対策箇所等における安全の確保	和歌山県 他15市町	H30～H34
和歌山県	美浜町津波に強いまちづくりの推進(防災・安全)	美浜町	H30～H32
和歌山県	古座川町防災まちづくりの推進(防災・安全)	古座川町	H30～H32

◆平成30年度 主な新規計画・事業（防災・安全交付金関係）

府県政令市	整備計画名	計画策定主体	計画期間
大阪市	都市の防災性向上に資する密集市街地における道路整備等の推進(防災・安全)	大阪市	H30～H34
大阪市	都市の経済成長に資する都市基盤整備の推進(連続立体交差事業)(交通拠点連携集中支援)	大阪市	H30～H34
京都市	安心・安全な通行機能を確保する道路整備(Ⅱ期)(防災・安全)	京都市	H30～H34
堺市	安全で快適な道路空間の創出と保全の推進(防災・安全)	堺市	H30～H34
神戸市	連続立体交差事業の推進による、安全安心でにぎわいのあるまちづくり(その2)(交通拠点連携集中支援)	神戸市	H30～H34

◆平成30年度 主な完了計画（社会資本整備総合交付金関係）

府県政令市	整備計画名	計画策定主体	計画期間
福井県	森田北東部地区(3期)都市再生整備計画	福井市	H26～H30
福井県	歴史と伝統の感動おばま地区都市再生整備計画	小浜市	H26～H30
滋賀県	滋賀県内における災害に強い住まい・まちづくり	滋賀県 他7市町	H28～H30
滋賀県	湖南市地域住宅整備計画	湖南市	H26～H30
滋賀県	守山市版「地方創生」守山まるごと活性化	守山市	H27～H30
滋賀県	地域の交流と経済活動の活性化を支えるみちづくり	滋賀県 他19市町	H26～H30
滋賀県	甲南駅周辺地区における鉄道駅へのアクセス向上と交通結節機能の強化による安全で快適なまちづくり	甲賀市	H26～H30
滋賀県	稲枝駅の交通結節点機能の向上による安心で活力あるまちづくり	彦根市	H26～H30
京都府	山城地域における良好な住宅宅地の形成に資する公共施設整備の推進(第2期)	京都府	H29～H30
京都府	美しい自然と史跡に恵まれた心ふれあう町づくり	笠置町	H26～H30
京都府	木津川市における公営住宅の長寿命化と居住環境の向上	木津川市	H26～H30
京都府	南丹市地域住宅計画	南丹市	H26～H30
京都府	京都府内における円滑な移動基盤の確保による持続可能で活力ある地域づくりを支援する道路整備	京都府 他4市	H26～H30
大阪府	和泉市社会資本総合整備計画	和泉市	H26～H30
大阪府	社会資本総合整備計画(狭あい道路拡幅整備事業)	門真市	H28～H30
大阪府	まちづくりと地域の安全・安心を支えるみちづくり	大阪府 他20市町村	H26～H30
大阪府	駅結節機能の強化を図る街路事業	東大阪市	H26～H30
大阪府	岸和田駅東地区都市再生整備計画	岸和田市	H26～H30
大阪府	「医療機関をコア施設とする産学官民が連携する医療イノベーション拠点」の創出を目指したまちづくり	吹田市	H26～H30
兵庫県	明石市における住環境の改善及び都市機能の向上(第2期計画)	明石市	H28～H30
兵庫県	尼崎市狭あい道路整備計画	尼崎市	H28～H30
兵庫県	多可町における住環境の向上(第2期計画)	多可町	H28～H30
兵庫県	高砂市狭あい道路整備計画	高砂市	H26～H30

◆平成30年度 主な完了計画（社会資本整備総合交付金関係）

府県政令市	整備計画名	計画策定主体	計画期間
兵庫県	伊丹市狭あい道路情報整備計画	伊丹市	H29～H30
兵庫県	稲美町における住環境の向上（第2期計画）	稲美町	H28～H30
兵庫県	芦屋市における住環境及び都市機能の向上（第2期計画）	芦屋市	H28～H30
兵庫県	加西市狭あい道路整備計画	加西市	H28～H30
兵庫県	川西市低炭素型複合施設整備事業	川西市	H29～H30
兵庫県	姫路東部新駅周辺地区都市再生整備計画	姫路市	H26～H30
和歌山県	広川町における良好な生活環境及び防災環境の形成（第2期）	広川町	H26～H30
和歌山県	広川町地域住宅整備計画	広川町	H25～H30
和歌山県	印南町における良好な生活環境及び防災環境の形成（第2期）	印南町	H28～H30
和歌山県	新宮市地域住宅等整備計画	新宮市	H26～H30
和歌山県	由良町地域住宅整備計画	由良町	H26～H30
和歌山県	和歌山市街地の渋滞緩和による活性化支援	和歌山県 他2市	H26～H30
和歌山県	高速道路IC等へのアクセス向上による地域活性化支援	和歌山県 他4市町	H26～H30
和歌山県	世界遺産「紀伊山地の霊場と参詣道」の観光周遊支援	和歌山県 他3市	H26～H30
大阪市	安全で快適な市民生活並びに活力強化に資する都市基盤整備の推進	大阪市	H26～H30
大阪市	都市の経済成長に資する都市基盤整備の推進（ICアクセス道路等の整備）	大阪市	H26～H30
堺市	堺東駅周辺地域の活性化（重点）	堺市	H29～H30
堺市	道路交通ネットワークの形成による都市防災機能の強化	堺市	H26～H30

◆平成30年度 主な完了計画（防災・安全交付金関係）

府県政令市	整備計画名	計画策定主体	計画期間
滋賀県	鉄道駅を基点とした交通結節機能強化による安心安全なまちづくり(防災・安全)	近江八幡市	H26～H30
滋賀県	鉄道駅周辺の利便性を高め地域の活性化に向けたにぎわいと魅力あるまちづくり(防災・安全)	湖南市	H26～H30
大阪府	社会資本総合整備計画(地域住宅計画「貝塚市地域」)(防災・安全)	貝塚市	H28～H30
大阪府	まちづくりと地域の安全・安心を支えるみちづくり(防災・安全)	大阪府 他39市町村	H26～H30
大阪府	市民の命と暮らしを守る通学路等の生活空間における交通安全対策(防災・安全)	枚方市	H26～H30
大阪府	南海トラフ地震・大型台風をはじめとした総合的な津波・高潮・老朽化対策の推進(防災・安全)	大阪府、大阪市	H26～H30
大阪府	南海トラフ地震・大型台風をはじめとした総合的な津波・高潮・老朽化対策の推進(防災・安全)緊急対策	大阪府、大阪市	H27～H30
兵庫県	赤穂市における安全・安心に生活できるまちづくりの推進(防災・安全)	赤穂市	H26～H30
奈良県	大規模水害等に備えた総合的な流域減災対策(防災・安全)	奈良県 他14市町	H26～H30
奈良県	都市部における安全で安心な流域空間の確保(防災・安全)	奈良県	H26～H30
奈良県	奈良県におけるバイパス河川の整備による抜本的な治水対策(防災・安全)抜本的治水対策	奈良県	H26～H30
和歌山県	交通の安全や快適な暮らしを支える道路環境の整備	和歌山県 他16市町村	H26～H30
和歌山県	濱口梧陵の教えに学ぶ広川町津波避難施設整備計画(防災・安全)	広川町	H27～H30
和歌山県	日高川町防災・減災のための体制づくり(防災・安全)	日高川町	H27～H30
京都市	市民が効果を実感できる安全で快適なみちづくり(防災・安全)	京都市	H26～H30
大阪市	安全で安心な市民生活に資する都市基盤整備の推進(防災・安全)	大阪市	H26～H30
大阪市	安全で安心な市民生活に資する道路構造物等の適切な維持管理(防災・安全)	大阪市	H26～H30
大阪市	大阪市下水道・河川総合整備計画(防災・安全)[第2期]緊急対策	大阪市	H28～H30
神戸市	安全・安心を守るみちづくり(通学路の交通安全対策)	神戸市	H26～H30
堺市	道路交通ネットワークの形成による都市防災機能の強化(防災・安全)	堺市	H26～H30

◆平成30年度 主な開通予定事業【改築(一般国道・府県道)】

(社会資本整備総合交付金)

事業主体	事業実施箇所	事業名	延長(km)	整備計画名
福井県	勝山市	(国)416号・大日峠道路	3.8	高速交通ネットワークを軸とした石川～福井における広域観光活性化計画
福井県	大野市	(国)476号・西部アクセス道路	0.7	高速交通ネットワークを軸とした石川～福井における広域観光活性化計画
福井県	池田町	(国)476号・持越バイパス	1.0	福井と岐阜を結ぶ美濃街道、中部縦貫自動車道等を軸とする福井岐阜交流圏域における広域観光活性化計画
滋賀県	大津市	(国)422号 大石東バイパス工区	2.8	地域の交流と経済活動の活性化を支えるみちづくり
滋賀県	大津市	(主)大津信楽線 平野・黄瀬工区	2.1	地域の交流と経済活動の活性化を支えるみちづくり
滋賀県	野洲市	(一)安養寺入町線 入町工区	0.4	地域の交流と経済活動の活性化を支えるみちづくり
滋賀県	東近江市	(主)大津能登川長浜線 安土・能登川工区	0.9	地域の交流と経済活動の活性化を支えるみちづくり
大阪府	河内長野市	国道371号(石仏バイパス) (事業延長 L=4.7km) (※2工区のみ部分供用)	1.9	京奈和自動車道のICアクセス向上によるネットワーク形成及び関西広域連携強化
奈良県	大淀町	一般国道309号・車坂(下淵)	0.3	高速道路IC等へのアクセス道路の整備による地域経済の活性化(重点)

◆平成30年度 主な開通予定事業【改築(一般国道・府県道)】

(防災・安全交付金)

事業主体	事業実施箇所	事業名	延長(km)	整備計画名
福井県	坂井市・福井市	(主)丸岡川西線 (布施田橋)	1.7	道路構造物の的確な老朽化対策(防災・安全)
滋賀県	大津市	(主)大津南郷宇治線 外畑工区	0.3	計画的な修繕および防災対策による信頼性の高いみちづくり(法面・舗装・附属物等)
滋賀県	長浜市	(一)中河内木之本線 大見工区	0.15	計画的な修繕および防災対策による信頼性の高いみちづくり(法面・舗装・附属物等)
滋賀県	彦根市	(主)愛知川彦根線 稲枝・彦富工区	0.4	子ども達が安心して通える交通安全プログラムに基づく通学路整備
滋賀県	大津市	(主)伊香立浜大津線 下在地生津工区	1.2	子ども達が安心して通える交通安全プログラムに基づく通学路整備
兵庫県	伊丹市	(都)尼崎宝塚線(山田)	0.6	9 元気で安全・安心な兵庫の道づくり(通学路の安全確保)
奈良県	御所市	(一)古瀬小殿線・朝町	0.56	通学路等の生活空間における交通安全対策(重点)(防災・安全)
和歌山県	海南市	国道370号 阪井バイパス	2.6	通学路の要対策箇所等における安全の確保
大阪市	大阪市	豊里矢田線(北田辺)	1.5	都市の防災性向上に資する密集市街地における道路整備等の推進(防災・安全)
堺市	堺市美原区 ～堺市東区	3・2・201-9 大阪河内長野線 (南余部・北野田地区)	0.5	通学路等における交通安全対策(防災・安全)