



国土交通省近畿地方整備局

Kinki Regional Development Bureau

Ministry of Land, Infrastructure, Transport and Tourism

近畿地方整備局	配 布 日 時	平成 29年 3月 31日 14時00分
資 料 配 布		

件 名	平成29年度近畿地方整備局予算について
-----	---------------------

概 要	_____
-----	-------

取 り 扱 い	_____
---------	-------

発 表 場 所	近畿建設記者クラブ 大手前記者クラブ 神戸海運記者クラブ 神戸民放記者クラブ みなと記者クラブ
---------	---

問 い 合 わ せ 先		
国土交通省 近畿地方整備局 TEL(代表) : 06-6942-1141		
総 務 部	会計課長	柴 田 (内線 2411) (直通 06-6946-6752)
	経理調達課長	渡 邊 (直通 078-391-7576)
企 画 部	企画課長	河 元 (内線 3151) (直通 06-6942-4090)
建 政 部	都市整備課長	松 村 (内線 6161) (直通 06-6942-1080)
	住宅調整官	磯 崎 (内線 6114) (直通 06-6942-1078)
河 川 部	河川計画課長	菅 (内線 3611) (直通 06-6945-6355)
道 路 部	道路計画第一課長	橋 本 (内線 4211) (直通 06-6941-7435)
港 湾 空 港 部	港湾計画課長	三 村 (直通 078-391-8361)
	港湾空港整備・補償課長	安 達 (直通 078-391-7322)
営 繕 部	計画課長	三ツ木 (内線 5151) (直通 06-6944-0004)
用 地 部	用地企画課長	西 森 (内線 4751) (直通 06-6942-1147)

# 目 次

1. 平成29年度近畿地方整備局予算の概要	1
I. 国民の安全・安心の確保	4
II. 生産性向上による成長力の強化	31
III. 地域の活性化と豊かな暮らしの実現	40
IV. その他主要事業	55
2. 近畿地方整備局関連事業費	56
3. 主な新規箇所、完了箇所等	57

## 1. 平成29年度近畿地方整備局予算の概要

平成29年度近畿地方整備局関係予算については、水害・土砂災害や巨大地震等に備えるための防災・減災、老朽化対策、「成長と分配の好循環」による成長力の底上げと地方創生の実現など我が国が直面する課題に緊急に取り組むため、「国民の安全・安心の確保」、「生産性向上による成長力の強化」及び「地域の活性化と豊かな暮らしの実現」の3分野に重点化するための経費並びに公共工事の施工時期の平準化等のための国庫債務負担行為を計上し事業を推進します。

## 平成29年度の近畿地方整備局の予算規模

近畿地方整備局の平成29年度当初予算の規模は約9,732億円であり、うち直轄事業費は約2,607億円、補助・交付金事業費は約6,982億円、国庫債務負担行為(ゼロ国債)は約143億円です。

(単位:百万円)

	直轄	補助	合計 (歳出)	国庫債務 負担行為 (ゼロ国債)	合計 (歳出+ゼロ国債)
治 水	61,132	17,447	78,579	4,051	82,630
海 岸	2,637	0	2,637	0	2,637
道 路 整 備	148,238	17,457	165,695	10,270	175,965
港 湾 整 備	31,449	1,676	33,125	0	33,125
空 港 整 備	44	0	44	0	44
住 宅 対 策	0	31,888	31,888	0	31,888
市 街 地 整 備	0	8,290	8,290	0	8,290
都 市 水 環 境 整 備	5,095	0	5,095	6	5,101
国 営 公 園 等	6,504	0	6,504	0	6,504
社会資本整備総合交付金	0	255,198	255,198	0	255,198
防災・安全交付金	0	366,284	366,284	0	366,284
官 庁 営 繕	5,582	0	5,582	0	5,582
合 計	260,681	698,240	958,921	14,327	973,248

(注1)国庫債務負担行為(ゼロ国債)は直轄事業のみに配分している。

(注2)計数はそれぞれ四捨五入しているため、端数において合計と一致しないものがある。

(注3)交付金事業費は、配分する国費をもとに推計したものである。

平成29年度に新規着手する主要な事業

(河川関係)

事業名	地区名等	平成29年度 事業費	参照 ページ
熊野川緊急対策特定区間事業	池田地区、成川地区	1,776(百万円)※1	7
加古川中流部緊急対策特定区間事業	滝野地区	1,790(百万円)※1	8
紀伊山系直轄砂防事業	紀伊山系	5,510(百万円)	10

※1 平成29年度事業費は、各河川の一般河川改修事業費を記載。

(道路関係)

箇所名	区間	平成29年度 事業費	参照 ページ
一般国道1号淀川左岸線延伸部	門真市蕨島～大阪市北区豊崎	200(百万円)	32
一般国道26号住吉橋架替	堺市堺区竜神橋町1丁 ～堺市堺区大町西3丁	50(百万円)	20

(営繕関係)

事業名	地区名等	平成29年度 事業費	参照 ページ
大阪第6地方合同庁舎	大阪市中心区	— (PFI事業)	—



平成29年度に完了(開通)する主要な事業(区間)

(河川関係)

事業名	地区名等	平成29年度 事業費	参照 ページ
淀川直轄河川改修事業	淀川大堰耐震対策	2,563(百万円)※1	13
由良川直轄河川改修事業	きさいち 私市地区(堤防整備)	7,557(百万円)※1	9
揖保川直轄河川改修事業	ぼんどう 蟠洞川排水樋門、あぼし 網干水門 耐震対策	810(百万円)※1	13

※1 平成29年度事業費は、各河川の一般河川改修事業費を記載。

(道路関係)

箇所名	開通区間	平成29年度 事業費	参照 ページ
えいへいじ おおの 一般国道158号永平寺大野道路	えいへいじ かみしひ 永平寺IC～上志比IC	1,400(百万円)	—
やまごせ 一般国道24号大和御所道路	ごせみなみ ごじょうきた 御所南IC～五條北IC	8,611(百万円)	—

(営繕関係)

事業名	地区名等	平成29年度 事業費	参照 ページ
和歌山地方合同庁舎	和歌山県和歌山市	3,333(百万円)	15

# I. 国民の安全・安心の確保

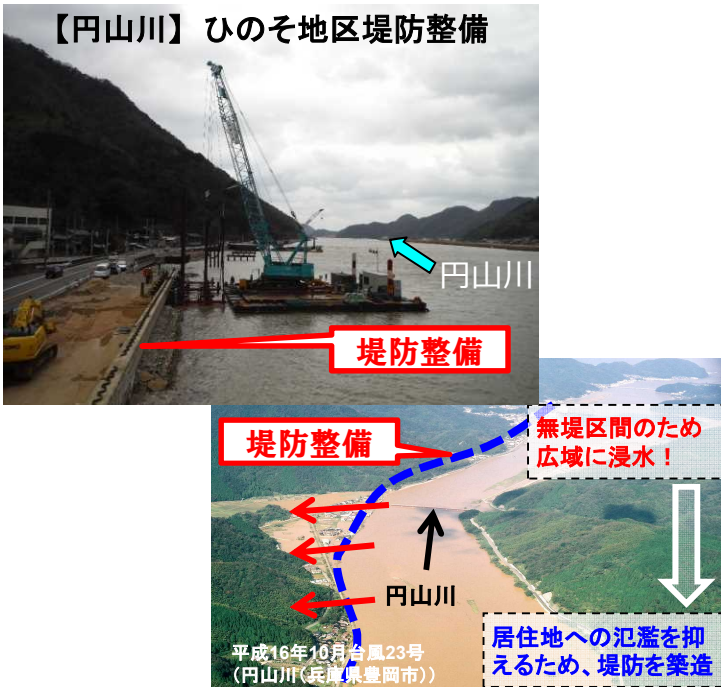
## 「水防災意識社会」の再構築に向けた取組

- 平成27年12月24日、関東・東北豪雨を踏まえて策定した「水防災意識社会再構築ビジョン」について、平成32年度を目途に実施する河川整備（「洪水を安全に流すためのハード対策」、「危機管理型ハード対策」）を引き続き実施。
- 住民が自らリスクを察知し主体的に避難できるよう、より実効性のある「住民目線のソフト対策」へ転換。

### ◇洪水を安全に流すためのハード対策

流下能力不足 ⇒ 河道掘削・堤防整備

#### 【円山川】ひのそ地区堤防整備



「河川元気」のキャッチフレーズのもと、ハード対策に理解を深める住民説明を開催



#### ▼粘り強い構造の堤防整備(堤防天端保護)



### ◇住民目線のソフト対策

#### 住民自ら避難経路の危険個所を確認



▲揖保川(兵庫県宍粟市) ※夜間訓練も実施



▲滋賀県近江八幡市

#### 住民自ら避難マップ作成を実施 ～行政と住民のワークショップを頻繁に開催～



▲円山川(兵庫県豊岡市)



▲事前の行動計画作成、訓練の促進(京都府井手町)





## 「水防災意識社会再構築」に向けた新たな取組

### ■大規模氾濫減災協議会の創設

○平成27年9月関東・東北豪雨や、平成28年8月台風10号等では、逃げ遅れによる多数の死者や甚大な経済損失が発生したことを踏まえ、直轄河川に加えて、府県知事が指定する河川においても、流域自治体、河川管理者等からなる協議会を組織し、「逃げ遅れゼロ」、「社会経済被害の最小化」実現のため、関係機関が相互に連携・支援し、総力を挙げて一体的に減災に係る取組を実施していきます。



### ■要配慮者の避難について地域全体で支援

○平成28年8月の台風10号に伴う豪雨により、岩手県の高齢者施設で痛ましい被害が発生しました。これを踏まえ、近畿地方整備局管内2府5県において、自治体や気象台と連携し、要配慮者施設の管理者に対し、水害や土砂災害などの自然災害時に適切な行動がとれるよう避難確保計画作成の促進などについて、説明会を実施していきます。

平成28年8月台風10号 岩手県小本川



事前予防の治水対策により地域の活性化を支援

■阪神なんば線淀川橋梁改築事業（淀川水系淀川）

事業費:約 3億【直轄】\*

※事業費は、淀川の平成29年度特定構造物改築事業費を記載

- 阪神なんば線淀川橋梁は、淀川下流部の中で最も低い橋梁で、洪水の流下阻害の要因となっています。また、高潮に対しても高さが不足しており、高潮時には、堤防に設置した防潮鉄扉を閉鎖して対応していることから早期の改築が必要です。
- 平成29年度から、用地測量、物件調査等を実施するとともに、河川内の工事用道路設置などの準備工に着手します。



計画高潮位

▲ 淀川下流部の中で最も低い橋梁で、洪水の流下阻害の要因



堤防を約1.8m切り込み

▲ 堤防欠損部分

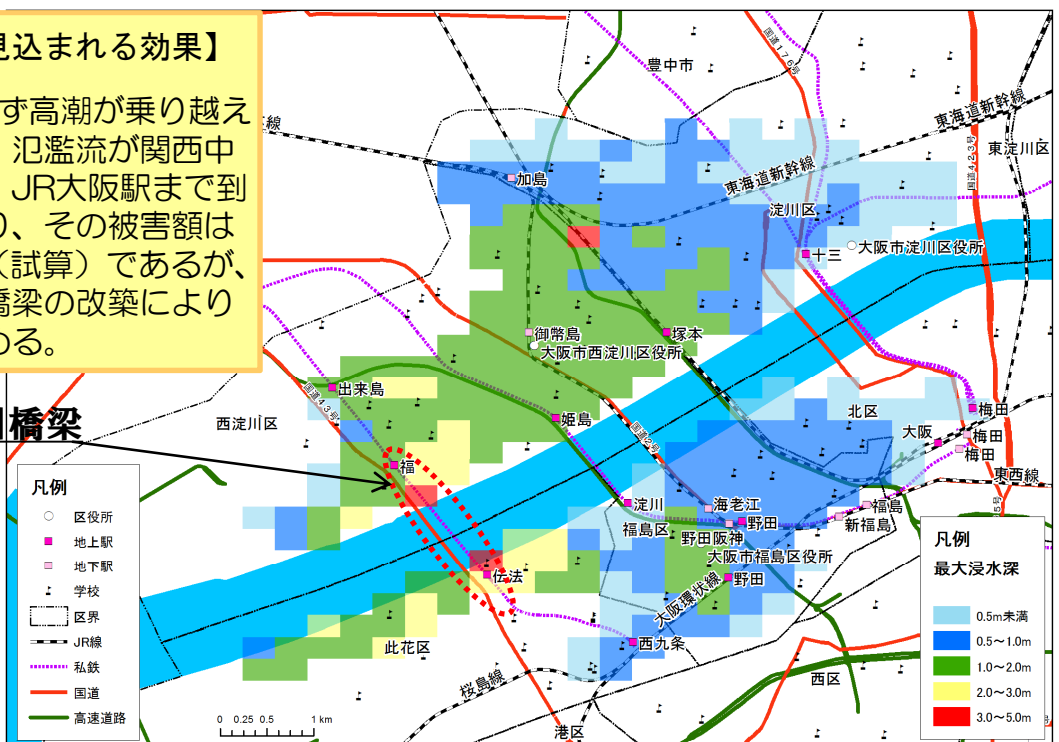


▲ 陸閘閉鎖時の状況

【河川整備により見込まれる効果】

防潮扉が閉鎖できず高潮が乗り越えて堤防が壊れると、氾濫流が関西中心地である梅田駅・JR大阪駅まで到達する可能性があり、その被害額は約2兆1900億円（試算）であるが、阪神なんば線淀川橋梁の改築により被害の軽減が見込める。

阪神なんば線淀川橋梁



※仮に陸閘が閉鎖できず、高潮時の高波が阪神なんば線陸閘から越波を繰り返し、破堤に至る場合を想定。



事前予防の治水対策により地域の活性化を支援

■熊野川緊急治水対策(新宮川水系熊野川)

新規事業

事業費:約18億円【直轄】\*

※ 事業費は、熊野川の平成29年度一般河川改修事業費を記載。

○平成29年度から、熊野川について、緊急対策特定区間に設定し、重点的に河道掘削を実施します。この対策により、新宮市、紀宝町のさらなる浸水被害軽減を図ることにより、観光資源の保全など地域の活性化を支援します。



【地元首長のコメント】

平成23年の紀伊半島大水害による甚大な浸水被害により、地域の経済にも大きな影響を及ぼし、観光客も激減しましたが、激特事業や復興対策により、ようやく観光客の数も水害前の水準に回復してきています。地域経済の発展には、継続した治水対策が不可欠です。緊急治水対策事業が大雨等による被害の軽減に繋がり、市民の安心安全並びに地域の経済の発展、活性化に寄与するものと期待しています。

【新宮市長】

紀伊半島大水害による災害復旧は概ね完了いただきましたが、近年、全国各地で局地的豪雨等が多発しており、熊野川流域においても洪水被害が危惧されております。継続して重点的に河道掘削を実施いただくことは、本川熊野川及び支川相野谷川の更なる安全・安心や、地域の防災対策に寄与するものと期待しております。

【紀宝町長】

■ 河川整備により見込まれる効果

■ 紀伊半島大水害により、熊野川周辺の観光客数が約3割減少したが、水害前へ回復傾向にある。

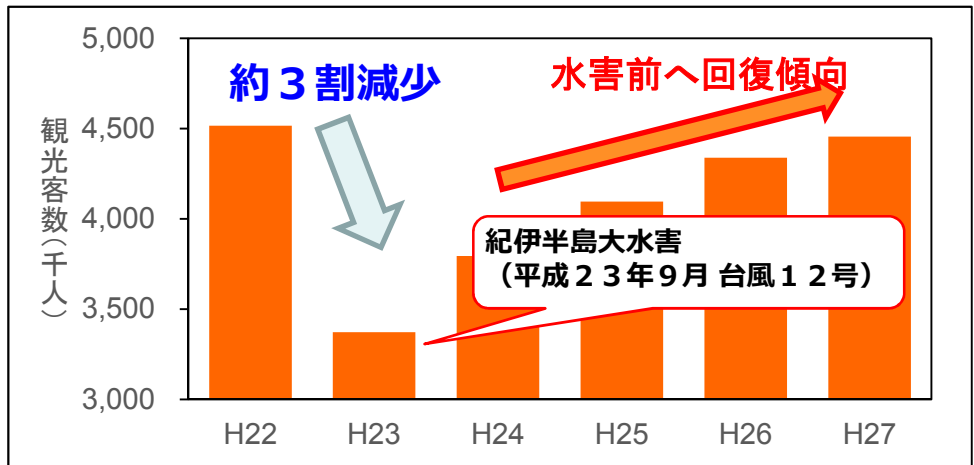
事業実施による観光地としての価値向上により、増加傾向を維持し、地域経済への発展に寄与する。



▲熊野速玉大社 (世界遺産)



▲阿須賀王子跡 (世界遺産)



出典:和歌山県HP

※勝浦、湯川、熊野本宮、新宮、湊峡等の観光客数



事前予防の治水対策により地域の活性化を支援

■加古川中流部緊急治水対策（加古川水系加古川）

新規事業

事業費：約18億円【直轄】\*

\* 事業費は、加古川の平成29年度一般河川改修事業費を記載。

○平成29年度から、加古川中流部加東市域について、緊急対策特定区間に設定し、重点的に築堤や河道掘削を実施します。この対策により、加東市等の浸水被害の軽減を図るとともに、浸水常襲地域のまちづくりなど地域の活性化を支援します。

【地元首長のコメント】

・加古川河川整備は、度重なる洪水被害から住民の生命や生活、財産を守ることは勿論、地域産業を活性化し、地域の経済の発展に寄与するものであると大いに期待しています。

一方、築堤整備が完成したとしても、それを超える洪水が来るという意識を持ち、河川整備の課題に対して国、県、市が役割を分担し、ハードとソフトが一体となって取り組んでいかなければならないと考えています。【加東市長】

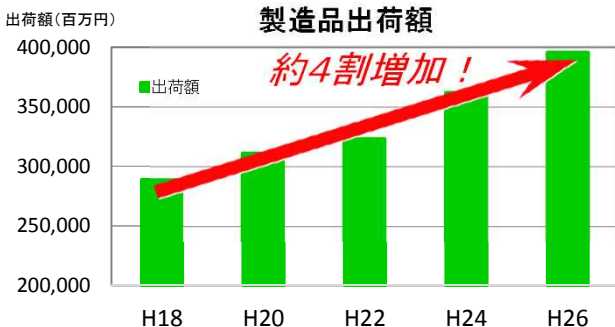


■ 河川整備により見込まれる効果

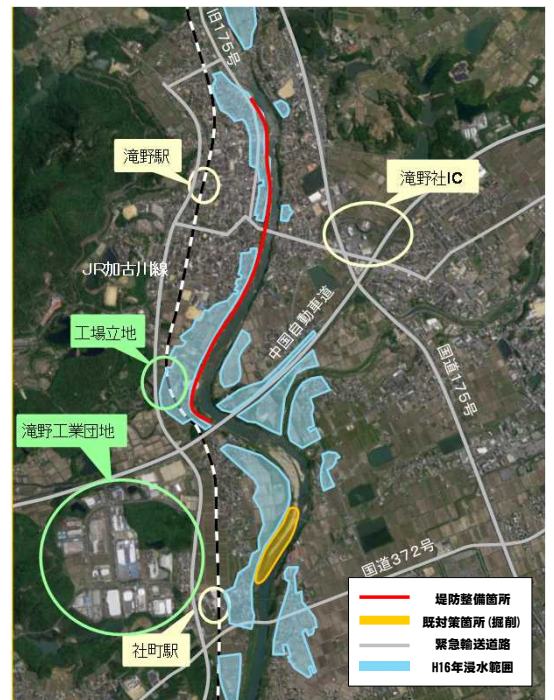
河川整備により浸水リスクを低減することで、住民の安全安心の確保、安定した操業による地域の生産性向上、産業・経済発展を促進

北播磨地域の産業を支える加東市  
✓ 製造品出荷額 北播磨地域第一位！

■ 工業関係出荷額の推移



出典：加東市統計資料





再度災害防止のため水害・土砂災害対策を集中的に実施

■桂川 緊急的な治水対策

事業費:約49億円【直轄】※

※ 事業費は、淀川の平成29年度一般河川改修事業費、河川都市基盤整備事業費の合計を記載。

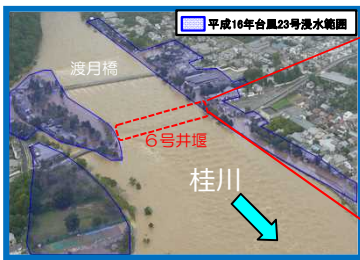
- 桂川では、平成25年台風18号の被災を踏まえて河道掘削等の緊急的な治水対策を平成31年度完成を目途に実施しています。
- 嵐山地区では、桂川嵐山地区河川整備検討委員会の意見を踏まえ、6号井堰の撤去を実施しています。



▲桂川 河道掘削状況



桂川河道掘削整備事例  
(京都市伏見区 羽束師地区)



▲桂川(嵐山地区) 6号井堰撤去状況

■由良川 床上浸水対策特別緊急事業

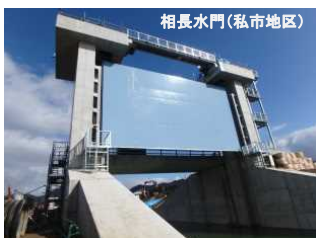
事業費:約 9億円【直轄】※

■由良川 緊急的な治水対策

事業費:約76億円【直轄】※

※ 事業費は、由良川の平成29年度一般河川改修事業費を記載。

- 由良川では、平成25年台風18号による甚大な浸水被害を踏まえ、輪中堤等の緊急的な治水対策を実施中。
- 国、京都府、福知山市と連携し「総合的な治水対策」にも引き続き取り組んでいます。



▲平成25年9月台風18号  
(福知山市、綾部市浸水状況)



▲由良川(私市地区) 堤防整備状況



▲荒河排水機場(京都府福知山市)では、増設した3m<sup>3</sup>/sのポンプが稼働



再度災害防止のため水害・土砂災害対策を集中的に実施

■紀伊山系直轄砂防事業

新規事業

事業費：約55億円【直轄】

- 平成23年紀伊半島大水害で発生した大規模な河道閉塞や斜面崩壊、土石流被害が発生した大規模土砂災害対策箇所では、基幹となる砂防堰堤等が概ね完成しました。
- 大規模土砂災害対策箇所では、引き続き対策を進めるとともに、土砂・洪水氾濫や土石流の恐れのある箇所で、新たに「紀伊山系直轄砂防事業」に着手します。
- 土砂災害から人家や重要な道路、世界遺産などの観光資源を守り、地域を支えます。

大規模崩壊箇所の対策状況



崩壊箇所からの著しい土砂の流出



交通途絶、土砂の流出被害



観光資源の被災



■市民・学校・企業による森づくり

- 六甲山系グリーンベルト整備事業では、斜面对策等の他に良好な樹林整備を行っています。また、樹林整備の一環として、地域住民、学校、NPO法人、企業等多様な活動主体と一体となった森づくりに取り組んでいます。



ハード対策(斜面对策工)



一般市民参加による森づくり活動



小学生によるどんぐり育成プログラム(植樹)



貯める治水対策により浸水被害を軽減

■大和川遊水地 事業

事業費:約10億円【直轄】\*

※ 事業費は、大和川の平成29年度一般河川改修事業費、流域治水整備事業費の合計を記載。

- 戦後最大となる昭和57年8月の洪水と同規模の洪水に対して、大和川中流部の浸水被害を早期に解消するため、大和川遊水地事業を実施しています。
- 平成29年度は、川西町保田地区、安堵町窪田地区の用地取得を実施します。



▲ 昭和57年洪水浸水状況(王寺町 葛下川合流点)



▲ 保田地区、窪田地区(大和川遊水地)

■円山川遊水地 事業

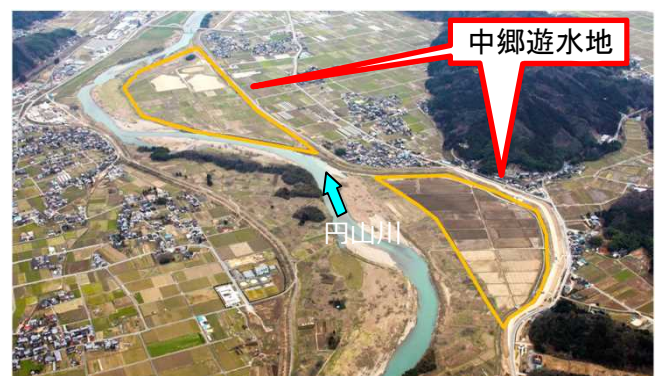
事業費:約27億円【直轄】\*

※ 事業費は、円山川の平成29年度一般河川改修事業費を記載。

- 観測史上最大の洪水である平成16年10月(台風23号)洪水と同規模の洪水に対して、円山川下流部や豊岡市街地の河道水位の低減を図るために、中郷遊水地事業(円山川)を整備しています。
- 平成29年度は、遊水地内の用地取得を実施します。



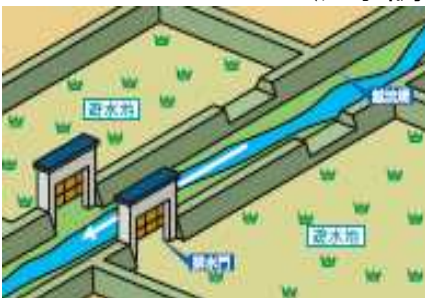
▲ 平成16年10月(台風23号)洪水浸水状況(円山川下流部)



▲ 中郷遊水地

遊水地とは

遊水地は、洪水を計画的に一時貯留することで下流河川の洪水調節を行い、流出を抑制する施設です。



▲ 平常時



▲ 洪水時(遊水地に水を貯める)



▲ 洪水後(遊水地内に溜めた水を排水)



## 洪水被害から流域住民の暮らしを守るダム事業

### ■足羽川ダム（九頭竜川水系足羽川）

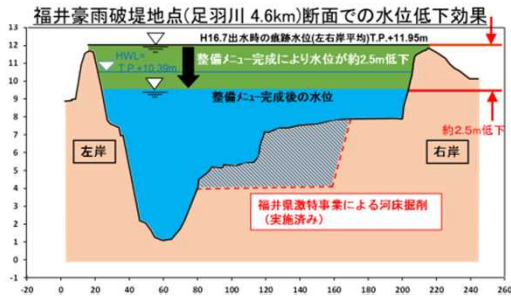
事業費：約49億円【直轄】

足羽川ダムは、洪水調節専用目的の流水型ダムとして、用地取得、付替道路工事、転流工工事、導水トンネル工事等を実施します。



#### 足羽川ダムの洪水調節による効果

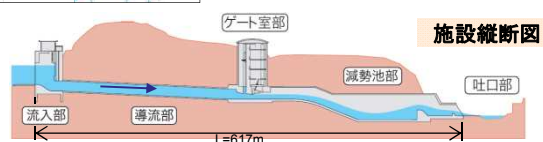
足羽川ダム整備後は、福井豪雨による足羽川の破堤地点において、河道改修と合わせて約2.5m水位が低下し、浸水被害を解消。



### ■天ヶ瀬ダム再開発（淀川水系宇治川）

事業費：約28億円【直轄】

天ヶ瀬ダム再開発は、洪水調節能力の増強、水道用水の確保及び発電能力の増強を目的として、トンネル式放流設備の工事等を継続して実施します。



### ■大戸川ダム（淀川水系大戸川）

事業費：約12億円【直轄】

大戸川ダムは、付替道路工事を継続して実施します。

#### ■ダム再生

近畿管内の河川において候補箇所を調査するなど、ダム再生を推進する調査を実施する。

南海トラフ巨大地震対策等の推進

○ 切迫する南海トラフ地震等の大規模地震に備えるため、淀川大堰や大和川堤防等の耐震対策を実施します。



巨大地震に備え、耐震対策推進中！



野崎樋門耐震対策の整備事例  
(紀の川 和歌山市)



▲市田川水門



市田川水門耐震対策の整備事例  
(市田川 新宮市)



南海トラフ巨大地震対策等の推進

■和歌山下津港海岸(海南地区)における津波対策

事業費:約20億円【直轄】

和歌山県海南市における津波浸水予測区域には、行政・防災中枢機能や高付加価値製品製造企業が集積しております。このため、南海トラフ地震等の大規模地震に対し、人命・財産はもとより、これら施設の防護のため海岸保全施設の整備を推進しています。

《平成29年度の予定》

水門、護岸(改良)及び津波防波堤の整備を推進します。



水門の整備状況



津波防波堤の整備状況

南海トラフ巨大地震対策等の推進

■防災拠点となる官庁施設の防災機能の強化等

事業費：約38億円【直轄】

人命の安全確保及び災害発生時における災害応急対策活動の拠点施設としての機能確保等を図るため、緊急的に耐震化、天井耐震対策及び津波対策が必要な施設を整備します。

【主な事業】

○地域と連携した防災拠点となる官庁施設の整備の推進

大阪第6地方合同庁舎（大阪府中央区）【新規】

PFI事業

和歌山地方合同庁舎（和歌山県和歌山市）【継続】

H29事業費：約3,333百万円



和歌山地方合同庁舎

○官庁施設の耐震化の推進

京都農林水産総合庁舎（別館）（京都市上京区）【新規】 H29事業費：約 119百万円

○官庁施設の天井耐震対策の推進

神戸税関総合庁舎（神戸府中央区）【新規】 H29事業費：約 134百万円

○官庁施設の津波対策の推進

下津港湾合同庁舎（和歌山県海南市）【新規】 H29事業費：約 167百万円

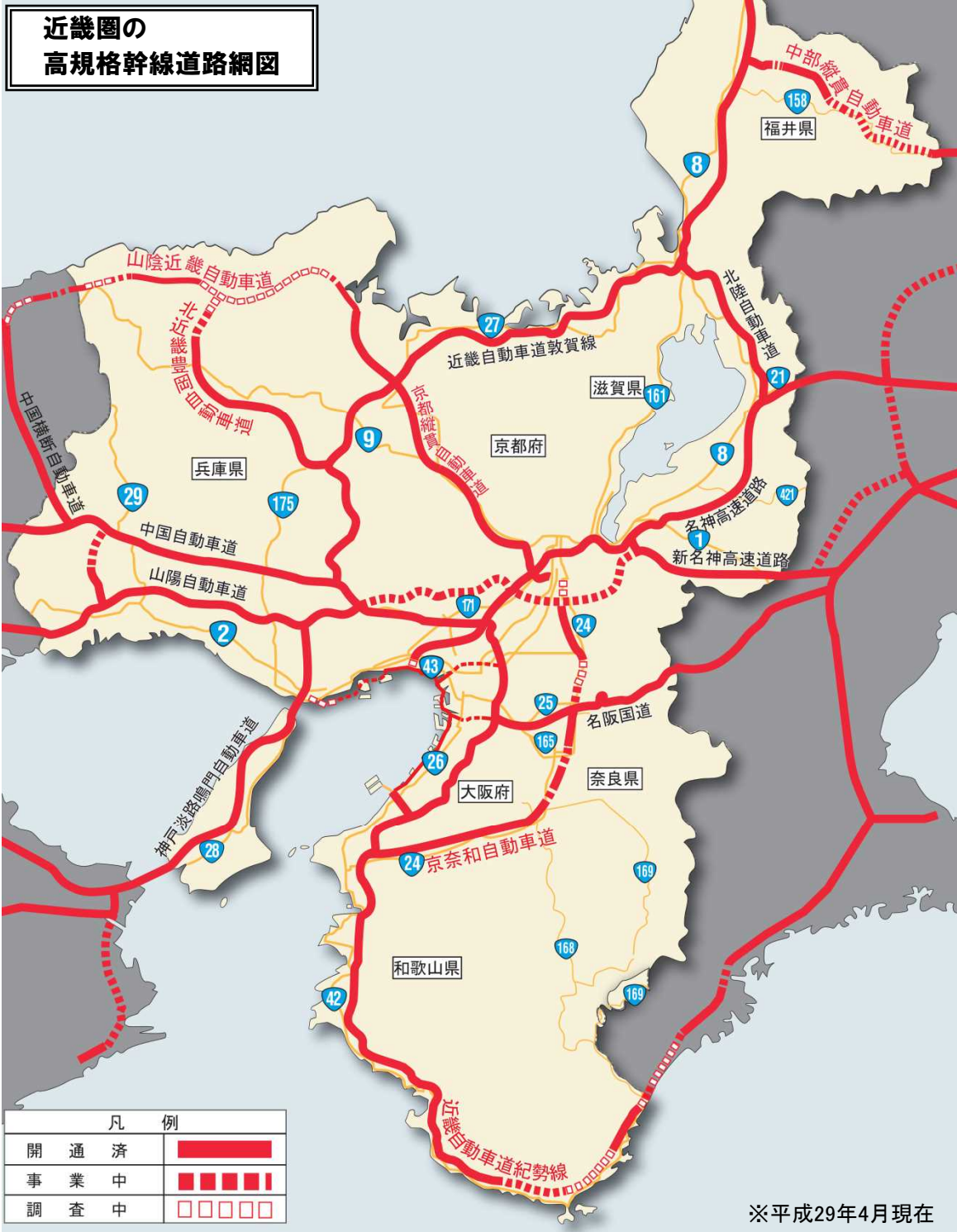


広域ネットワークの整備推進

災害に強い広域ネットワークを構築するため、今後想定される地震、津波発生時や豪雨災害によって、現道が寸断することにより広域交通に影響を及ぼすおそれがある区間について、代替性の確保のための主要都市間等を連絡する高規格幹線道路等の整備を推進します。

【主な事業】

- 中部縦貫自動車道 おおのあぶらさか おおのひがしいずみ 大野油坂道路(大野東・和泉区間)  
ひだかとよおかみなみ
- 北近畿豊岡自動車道 日高豊岡南道路 等



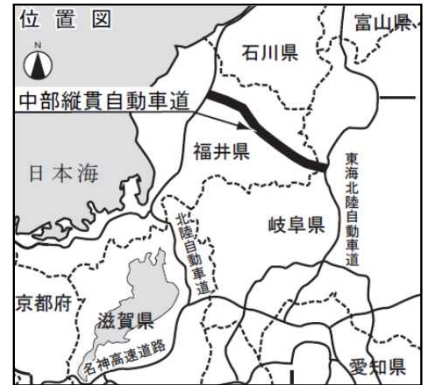
広域ネットワークの整備推進

■一般国道158号 <sup>おおのあぶらさか</sup> 大野油坂道路(大野東・和泉区間) <sup>おおのひがし いずみ</sup>

事業費:80億円【直轄】

中部縦貫自動車道の一部を構成する一般国道158号大野油坂道路(大野東・和泉区間)(延長14.0km)の整備を推進し、異常気象時通行規制区間の回避及び地域間の交流・連携等を支援します。

一般国道158号 <sup>おおのあぶらさか</sup> 大野油坂道路(大野東・和泉区間) <sup>おおのしもゆいの おおのかいざら</sup>  
(福井県大野市下唯野～大野市貝皿)



■工事状況写真



期待される整備効果 災害時の代替路の確保。

■災害時にリダンダンシー機能を発揮

- 異常気象等における北陸道の通行止め時には、中部縦貫道が代替路としてリダンダンシー機能を発揮し、安定した交通路を確保します。

《台風(H25.9)による通行規制状況(事例)》



写真①:国道8号敦賀市杉津



■平成29年度 事業内容

- ・中部縦貫自動車道 大野油坂道路(大野東・和泉区間) 工事推進



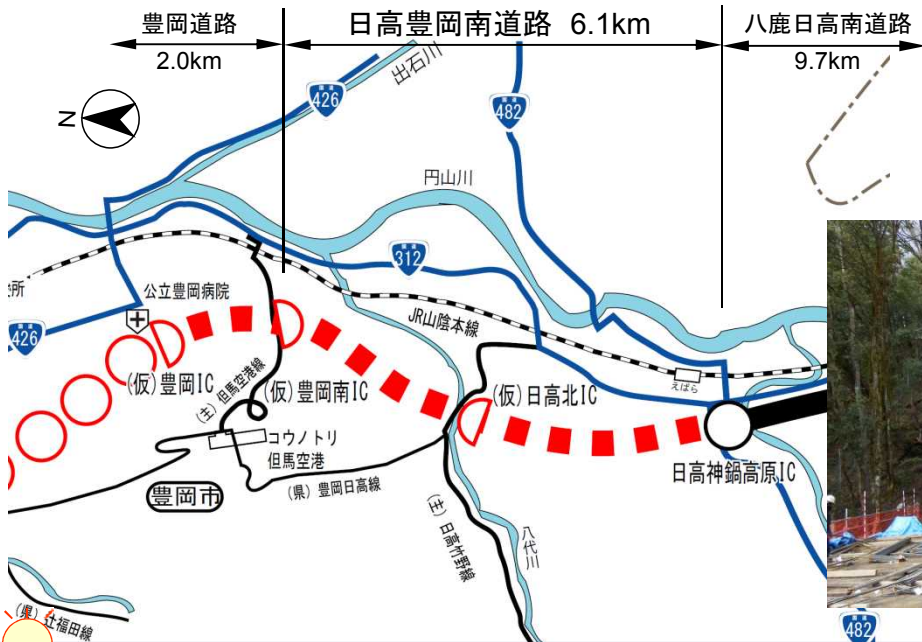
広域ネットワークの整備推進

■一般国道483号 <sup>ひだか とよおか みなみ</sup>日高豊岡南道路

事業費:104億円【直轄】

但馬地域と丹波地域を直結する北近畿豊岡自動車道の一部を構成する一般国道483号日高豊岡南道路(延長6.1km)の整備を推進し、京阪神都市圏との連結を強化するとともに豊岡市南部を縦断し、地域の活性化に資する幹線道路網の形成に取り組みます。

一般国道483号 <sup>ひだか とよおか みなみ</sup>日高豊岡南道路  
(<sup>とよおか かみさの</sup>兵庫県豊岡市上佐野~<sup>ひだかちよう</sup>兵庫県豊岡市日高町)



期待される整備効果 災害時等の交通確保

■災害時にも幹線道路として機能を発揮

- 平成16年10月の台風23号をはじめ、但馬地域を流れる円山川は幾度となく氾濫が起き、市民生活に多大な影響を与えています。
- 日高豊岡南道路は、比較的高い位置を通過するため、水害への影響は受けず、災害時にも幹線道路としての機能を発揮できます。



写真①:水没した国道312号(豊岡市日高町東芝地内)

■平成16年台風23号での通行止めの状況



■平成29年度 事業内容

- 日高豊岡南道路 用地推進、工事推進



無電柱化の推進

■大阪1号電線共同溝みやこじま（都島電線共同溝）

事業費：約3億円【直轄】

大阪1号電線共同溝（都島電線共同溝）はバリアフリー重点整備地区に指定され、防災拠点が集積する地域に位置し、大阪府地域防災計画において広域緊急交通路に指定されていることから、無電柱化することで、安全で快適な歩行空間の確保並びに震災時における緊急輸送道路の確保を図るとともに、良好な都市景観の形成に向けたまちづくりを支援します。

○「快適な歩行空間の確保」の観点から、地上機器（電力設備）の歩道隣接地等への設置協力依頼により機器の基数を減少させることを検討しています。

○地上機器のコンパクト化の検討を事業者へ協力依頼をしています。

整備前（国道1号京橋駅付近）



整備後イメージ（国道1号守口駅付近）



無電柱化による安全で快適な通行空間の確保

道路の防災・震災対策

■一般国道26号 住吉橋架替

新規事業

事業費：約0.5億円【直轄】

国道26号住吉橋(大阪府堺市堺区)は、耐震性に問題があり、耐震対策手法について検討した結果、橋梁架替が必要であることから、平成29年度に新規事業化しました。



■住吉橋の現況



住吉橋の現況(全景)



住吉橋の現況(橋脚)



道路の防災・震災対策

災害発生時における被害を軽減し、円滑かつ迅速な応急活動を支援するために、防災対策や震災対策を引き続き実施します。

■豪雨対策

大雨や台風等による土砂崩れや落石等の恐れがある箇所について、安全性を高める対策を実施します。

対策前



対策後



法面を安定させる対策



法面の被災事例

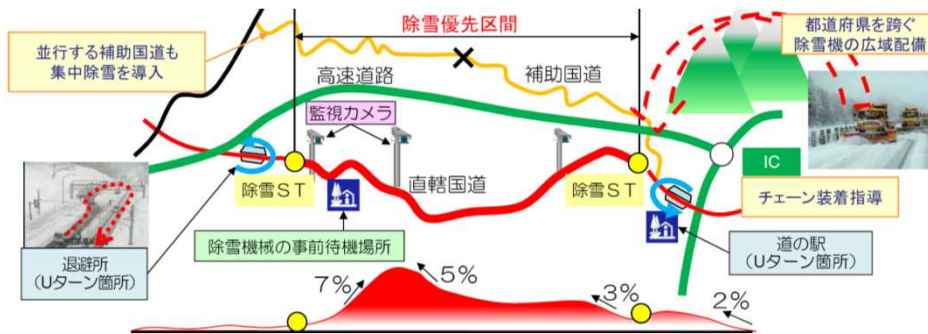
ごじょう でのやしきちょう  
奈良 24号 五條市出屋敷町

ゆらちょう  
和歌山 42号 由良町

■雪寒対策

大雪時の車両の立ち往生を防止又は軽減するための除雪体制を強化します。除雪優先区間\*において関係者と連携し、早めの通行止めによる集中除雪を実施。

【立ち往生の状況】



\*除雪優先区間とは、直轄国道において大雪時に急な上り坂で大型車等が立ち往生しやすい場所等を優先し、集中的・効率的に除雪を行う区間



つるが あぞ  
福井8号 敦賀市阿曾



つるが すいづ  
福井8号 敦賀市杉津

■震災対策

被災の経験を踏まえ、古い基準で建設されている道路橋について、耐震補強を実施します。

対策前



対策後



橋脚補強と落橋を防止する装置を整備



落橋を防止する装置を整備

しんにしきばし  
和歌山 42号 新二色橋

どうみちばし  
和歌山 42号 堂道橋

- 【主な事業】○国道8号 敦賀市阿曾地区防災対策(福井県敦賀市杉津地先～阿曾地先)  
 ○国道8号 凍結抑制舗装雪寒対策(福井県南越前町大谷地先  
 ～敦賀市田結地先)  
 ○国道165号 新庄高架橋耐震対策(奈良県葛城市弁之庄地先  
 ～大和高田市曾大根地先)

生活道路・通学路の安全対策

■兵庫2号交差点改良等(門前交差点改良事業)

(兵庫県たつの市揖保町門前)

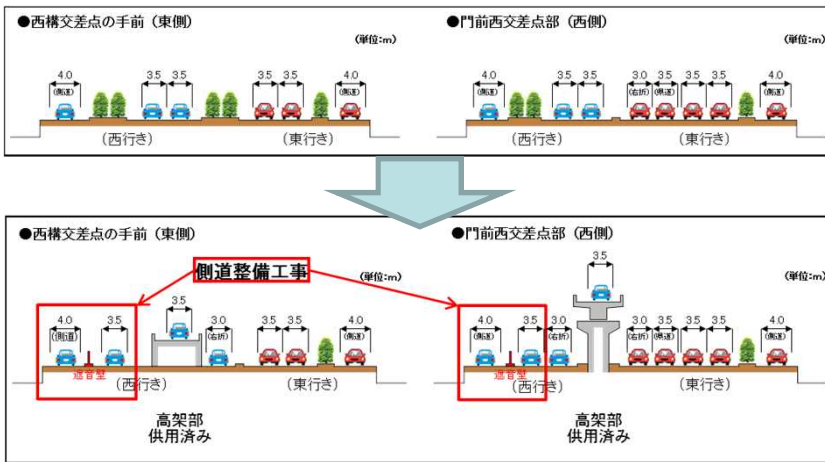
事業費:約3.1億円【直轄】

当該箇所は、国道2号太子竜野バイパスと県道門前鶴線(旧国道2号)が合流する箇所<sup>もんぜんいかるが</sup>で、バイパス本線を2車線から1車線に絞って交差点に取り付くため、渋滞による追突事故等が多発しています。  
 バイパス本線から門前西交差点に流入する西行き1車線を立体化させる事で、渋滞緩和・交通事故の防止を図ります。

【位置図】



【断面図】



【整備前写真】



■生活道路の交通安全の確保に向けた取り組みの推進

国土交通省では、生産性革命プロジェクトとして、ビッグデータを活用して、生活道路における速度超過箇所や急ブレーキ多発箇所等の急所を事前に特定し、効果的な速度低減策である凸部(ハンプ)や狭窄などの設置の推進に取り組むことで、生活道路を歩車混在から歩行者中心の空間へ転換します。

※防災・安全交付金においても、ビッグデータを活用した生活道路対策については、特に重点的に支援

速度超過、急ブレーキ多発、抜け道等の急所を事前に特定



効果的な速度低減策を実施





インフラ老朽化対策等のための戦略的な維持管理・更新(河川管理施設)

■河川整備事業

事業費:約101億円【直轄】

河川管理施設等の所要の機能を確保するため、河川管理施設等の点検・評価結果に基づく補修・更新等を着実に実施します。

また、施設の機能の確保に係るコストの縮減を図るため、長寿命化計画に基づく取組等を推進します。

○点検・評価結果に基づく施設の機能確保

「点検・評価要領」や「長寿命化計画等に基づく点検等」による施設の状態監視によって確認された変状等について、総合的な分析・評価を実施した上で、補修・更新等の施設の機能を確保するための対策を行います。

例:河川堤防(護岸)



例:機械施設(ポンプ)



点検技術向上の取り組み

近畿技術事務所において、堤防や護岸の変状を実際に見て・触れて理解を深めることを目的とした不具合堤防を整備し、国・自治体等職員の研修を行い、点検技術の向上を図っています。

・研修用不具合堤防  
(21種類48箇所の  
変状を再現)

高さH=3m

幅B=15m

延長L=50m

再現変状 例

●天端の沈下

研修状況

●護岸端部の侵食

## インフラ老朽化対策等のための戦略的な維持管理・更新(道路)

【直轄】

道路施設(橋梁、トンネル、舗装、のり面・土工構造物、道路附属物等)の点検を引き続き実施し、健全性を着実に把握します。

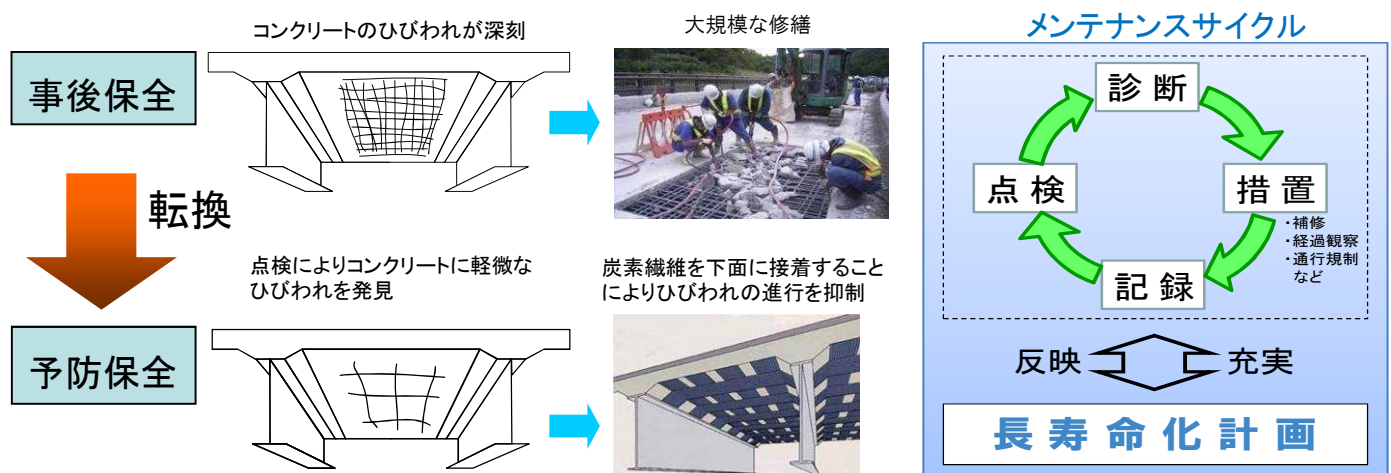
また、点検、診断、措置等のメンテナンスサイクルによる老朽化対策を推進します。

○近畿地方整備局が管理している建設後50年を超える橋梁数の割合は、2016年現在32%ですが、20年後には63%まで急増します。

○平成26年度及び平成27年度の2箇年で約40%の橋梁点検が完了しています。

○道路橋の長寿命化修繕計画に基づいて、淀川大橋など計画的に修繕を実施します。

○大規模な修繕に至る前に予防的な修繕を行うことで、橋梁の長寿命化を図ります。



### ○淀川大橋の修繕の推進



#### 淀川大橋の概要

架設 1926年  
 鋼6径間単純上路式ワーレントラス橋  
 鋼12径間単純板桁橋  
 橋長 724.516m  
 幅員 20.828m

#### ○損傷の著しい上部工を更新します。



床版の剥離・鉄筋露出



トラスの腐食

#### 【主な事業】

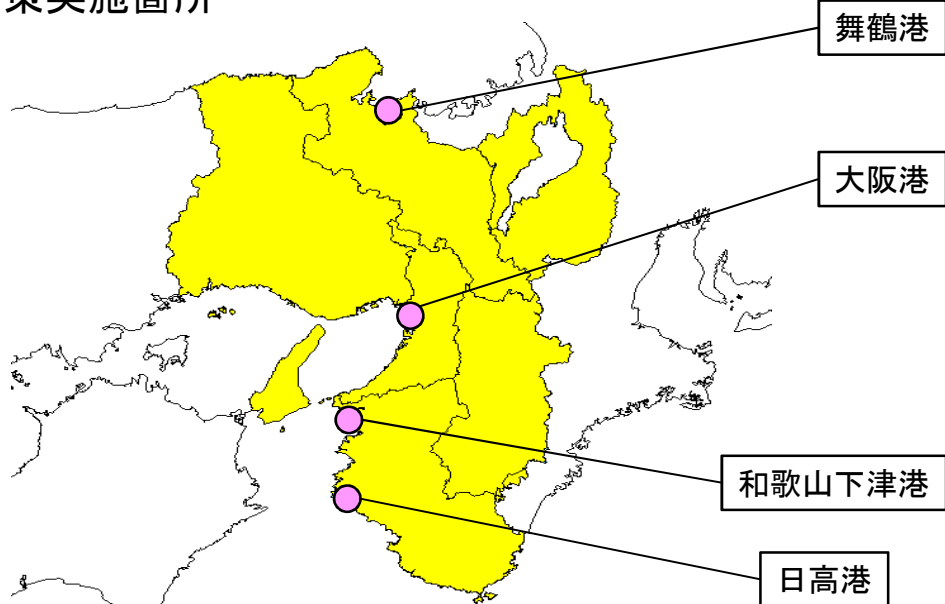
- 国道24号 紀州大橋点検(和歌山県和歌山市田屋～出島地先)
- 国道2号 淀川大橋修繕(大阪府大阪市福島区～西淀川区地先)
- 国道9号 観音トンネル修繕(京都府南丹市園部町～船井郡京丹波町地先)



インフラ老朽化対策等のための戦略的な維持管理・更新(港湾施設)

老朽化による機能不全等に対する的確な対応を図るため、港湾施設の計画的かつ戦略的な老朽化対策を実施します。

主な老朽化対策実施箇所



舞鶴港 第2ふ頭地区



【床版のコンクリート剥離、鉄筋腐食】



【対策状況(鋼管杭打設)】



【対策後】



老朽化対策のための戦略的な改良(八尾空港)

■八尾空港(改良)

事業費:約0.4億円【直轄】

八尾空港は通常時に官公庁、報道関係、測量等で利用されているほか、非常時には大阪府の地域防災計画で航空輸送基地に指定されるなど、地域防災の拠点として重要な位置づけとなっており、基本施設は前回の改良から20年以上が経過し、舗装の経年劣化による強度低下やひび割れなどが確認されたことから、航空機の安全運行を維持するため、老朽化した舗装の改良を行います。

《平成29年度の予定》

A滑走路・A誘導路等の調査、設計を実施します。



インフラ老朽化に対応する戦略的な維持管理・更新の推進(営繕)

■官庁施設の老朽化対策等

事業費:約12億円【直轄】

【主な事業】

大阪第3地方合同庁舎(大阪府中央区)【新規】

H29事業費:約 44百万円

国立京都国際会館展示施設(京都市左京区)【継続】

H29事業費:約1,152百万円



地域における総合的な防災・減災対策、老朽化対策等に対する  
集中的支援  
(防災・安全交付金)

■頻発する自然災害に対する安全・安心の確保(防災・安全)緊急対策

【交付金:兵庫県】

■八家川流域浸水対策プラン(防災・安全)(重点計画)

【交付金:姫路市】

新規事業

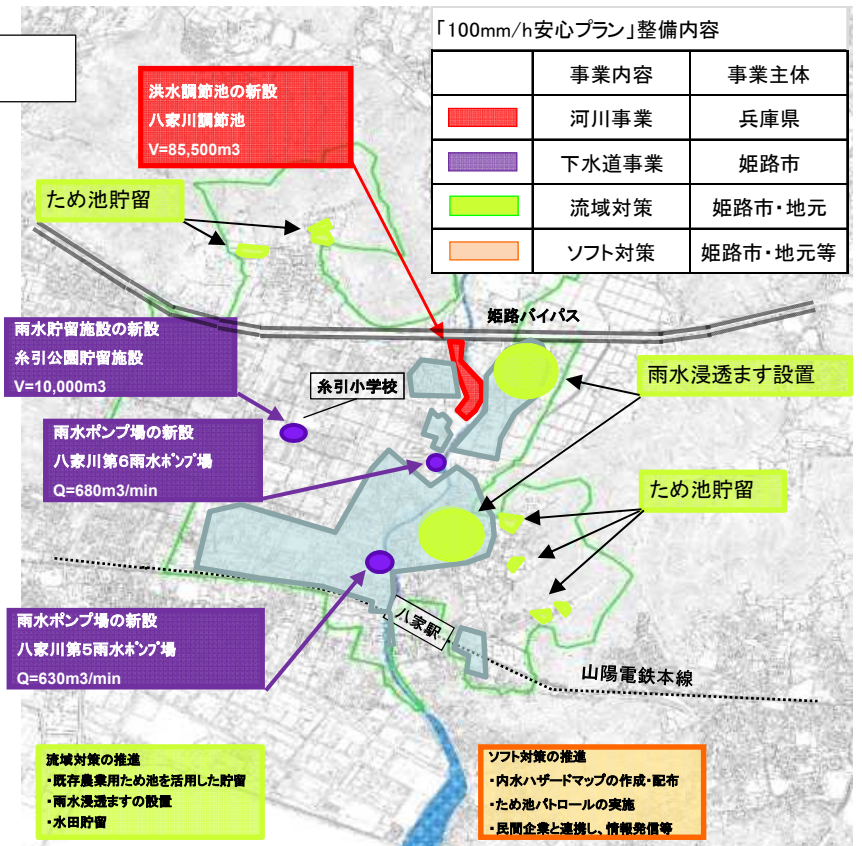
兵庫県姫路市に位置する八家川<sup>やかがわ</sup>流域は、河川整備及び内水対策に取り組んできたものの、近年多発する豪雨で、度重なる浸水被害が生じています。そこで、姫路市において近畿地方整備局管内初となる「100mm/h安心プラン」を策定しました。それにより、河川や下水道などのハード対策と、住民の方や企業等との連携によるソフト対策を一体的かつ重点的に推進し、床上浸水被害の解消を目指します。

八家川流域浸水対策箇所図



「100mm/h安心プラン」整備内容

	事業内容	事業主体
<span style="color:red">■</span>	河川事業	兵庫県
<span style="color:purple">■</span>	下水道事業	姫路市
<span style="color:green">■</span>	流域対策	姫路市・地元
<span style="color:orange">■</span>	ソフト対策	姫路市・地元等



凡 例	
<span style="color:green">■</span>	対象範囲
<span style="color:blue">■</span>	浸水実績範囲 (平成23年9月台風12号)

※100mm/h安心プランとは… 河川管理者及び下水道管理者による河川と下水道の整備に加え、住民(団体)や民間企業等の参画のもと、浸水被害の軽減を図るために実施する取組を定めた計画。

(国土交通省HP  
<http://www.mlit.go.jp/river/kasen/main/100mm/index.html>)



姫路市白浜地区 市街地浸水状況  
(平成23年9月4日台風12号)



姫路市系引地区 市街地浸水状況  
(平成23年9月4日台風12号)

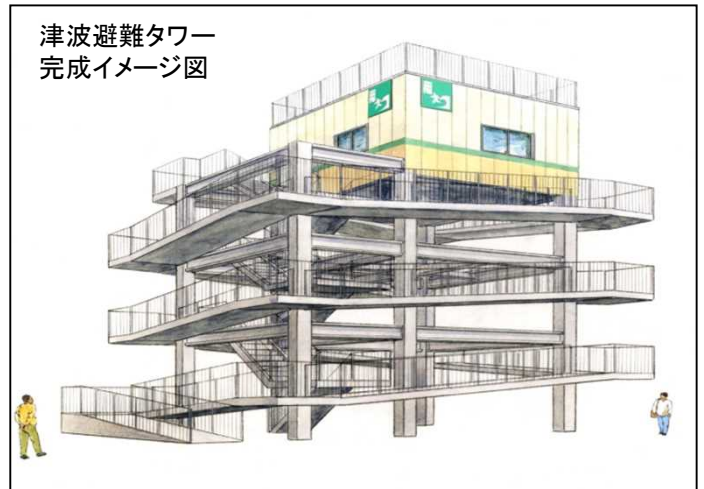
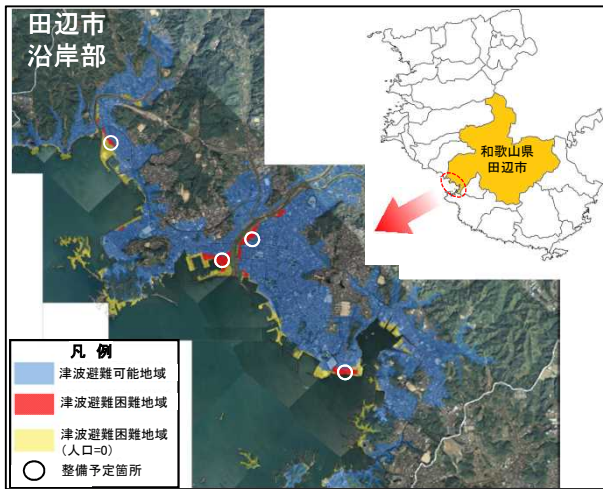
地域における総合的な防災・減災対策、老朽化対策等に対する  
集中的支援  
(防災・安全交付金)

■田辺市津波避難困難地域解消計画(防災・安全)

新規事業

【交付金:和歌山県田辺市】

南海トラフ巨大地震に備え、津波からの避難が困難な地域に、津波避難タワーを整備します。これにより、田辺市における津波避難困難地域を全て解消し、津波災害からの安全安心の確保を図る事ができます。



■京都府における総合的な浸水対策及び水環境施策の推進(防災・安全)

【交付金:京都府】

高度成長期以降に市街化が進み豪雨による浸水被害がたびたび発生。平成11年6月には、1時間最大67mm(向日市)の豪雨により、京都市西京区、南区、向日市及び長岡京市において、床上浸水3戸、床下浸水474戸の被害が発生した。

これらの地区の浸水被害の解消を図ることを目的に、雨水を貯留し排水する雨水幹線管渠及び呑龍ポンプ場の整備を行います。





地域における総合的な防災・減災対策、老朽化対策等に対する  
集中的支援  
(防災・安全交付金)

■鉄道高架による踏切事故の解消及び駅前の歩行空間のバリアフリー化(防災・安全)

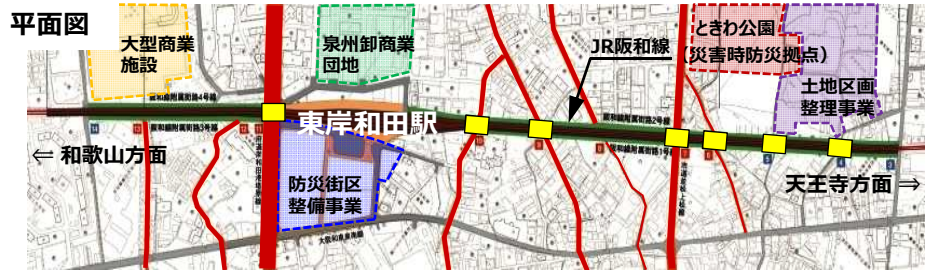
【交付金:大阪府・岸和田市】

鉄道を高架化し踏切を除却することにより、踏切事故の解消を図り安全かつ円滑な交通を確保するとともに、駅前の歩行空間のバリアフリー対策を実施し、安全・安心な地域づくりを実施します。

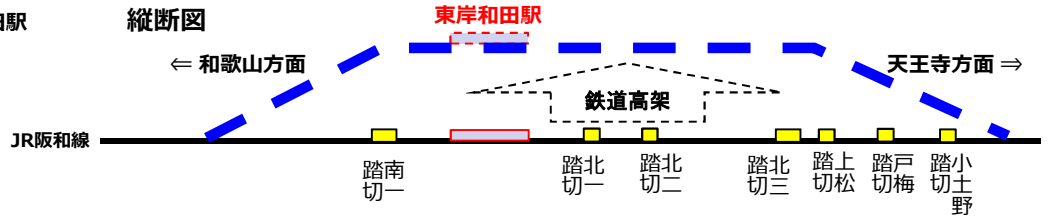
【位置図】



【立体交差事業箇所と周辺主要施設状況】



縦断面図



【高架化による事業効果】

●安全性・定時制の向上

- 踏切事故の解消による安全性向上
- 鉄道運行及び交通渋滞解消による定時性向上

●地域の活性化

- 鉄道の高架化に併せて、駅前再開発が進み、民間商業施設や集合住宅等が新たに立地



地域における総合的な防災・減災対策、老朽化対策等に対する  
集中的支援 (防災・安全交付金)

■京都市における道路施設の適確な健全化対策の推進(防災・安全)

【交付金:京都市】

長寿命化修繕計画に基づく定期点検と効率的・効果的な維持管理の実施により、「道路施設の適確な健全化対策」を推進し、施設の延命化と 安心・安全なまちづくりを計画的に進めます。

《橋りょう老朽化修繕の推進》



床版劣化  
(剥離・鉄筋露出)  
《床版打換え》

支承劣化(腐食)  
《支承取替え》



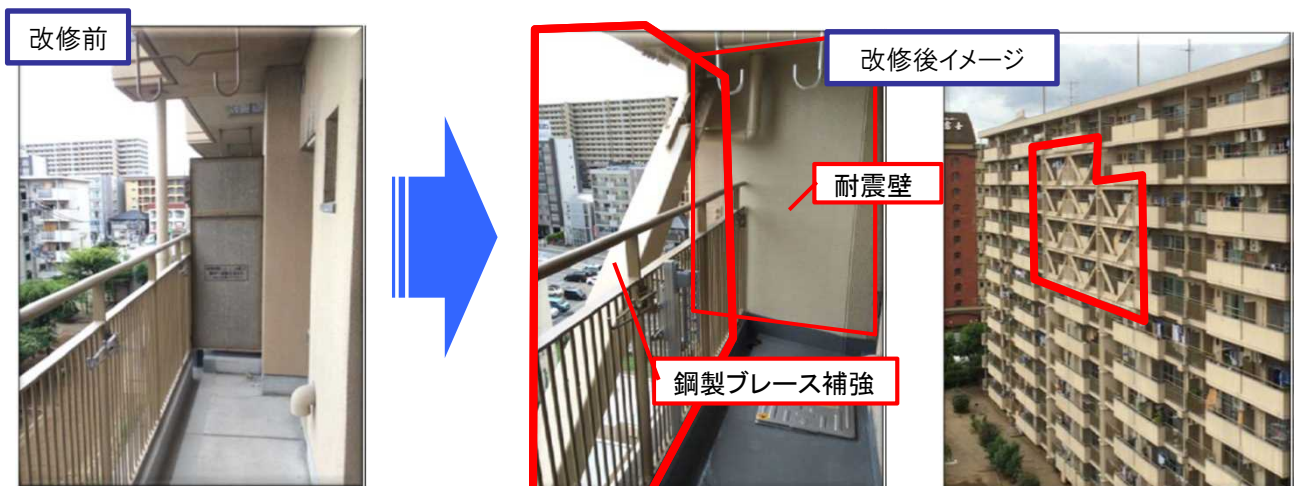
■大阪市地域住宅等重点整備計画(防災・安全)

新規事業

【交付金:大阪市】

都市の防災性向上により「安全で安心して暮らせる住まいとまち」の実現を図るため、「大阪市耐震改修促進計画」及び「大阪市営住宅ストック総合活用計画」に基づき、市営住宅の耐震化を促進することで、地震災害等に対する事前防災・減災対策に取り組めます。

○公営住宅等ストック総合改善事業(耐震改修(耐震壁、鋼製ブレース補強)他)





## Ⅱ. 生産性向上による成長力の強化

### 近畿圏環状道路の整備推進

迅速かつ円滑な物流の実現、国際競争力の強化、交通渋滞の緩和等を図るため、環状道路の整備を推進します。

平成29年度は大阪都市再生環状道路の一部を構成する淀川左岸線延伸部を新規事業化し、引き続き、残るミッシングリンクの解消を進めていきます。

#### 近畿圏の環状道路ネットワーク



※平成29年4月現在

近畿圏環状道路の整備推進

■一般国道1号 よどがわさがんせんえんしんぶ 淀川左岸線延伸部

**新規事業**  
事業費:2億円【直轄】

一般国道1号 淀川左岸線延伸部は、大阪都市再生環状道路の一部を構成し、都心部の交通渋滞の解消、交通規制時の代替路の確保を目的とした、延長8.7kmの道路で、平成29年度に新規事業化しました。

一般国道1号 よどがわさがんせんえんしんぶ 淀川左岸線延伸部  
(大阪府門真市舞島～大阪府大阪市北区豊崎)



期待される整備効果 交通円滑化による都心部の活性化。代替ルートの確保。

■交通円滑化による都心部の活性化

・都心部の通過交通を外周に転換し、交通を円滑化することで、都市中心部の経済活動を支援します。



大阪都市圏の通過交通(通過交通の割合)※

【現況】10万台/日(31%) → 【将来】7万台/日(20%)

※台数及び割合は阪神高速1号環状線利用交通のうち大阪都市圏に用事のない交通

出典:【現況】H17道路交通センサス

【将来】H17道路交通センサスに基づくH42将来推計結果

■臨海部～内陸部の新たな道路ネットワーク

よる連携の強化

・臨海部と内陸部間の物流ネットワークが新たに整備されることで、速達性が向上し、物流の効率化に寄与します。



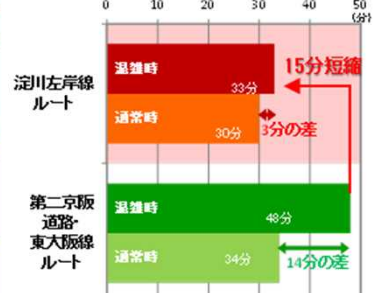
混雑時の所要時間

ひらかた ひらかたがっけん わんがんまいしま  
(枚方市(枚方学研IC)～大阪湾(湾岸舞洲))

【現況】48分⇒【整備後】33分(15分短縮)

(第二京阪道路、東大阪線利用) (第二京阪道路、淀川左岸線延伸部利用)

枚方学研IC～湾岸舞洲における混雑時・通常時の所要時間※安定性の比較



出典:車両走行速度調査(H27.4～H28.3民間プロブデータ)

+設計速度より所要時間を算出

【混雑時】渋滞が非常に多いときの所要時間(90%タイム)

【通常時】渋滞が少ないときの所要時間(10%タイム)

※終日平日上下線所要時間の平均値

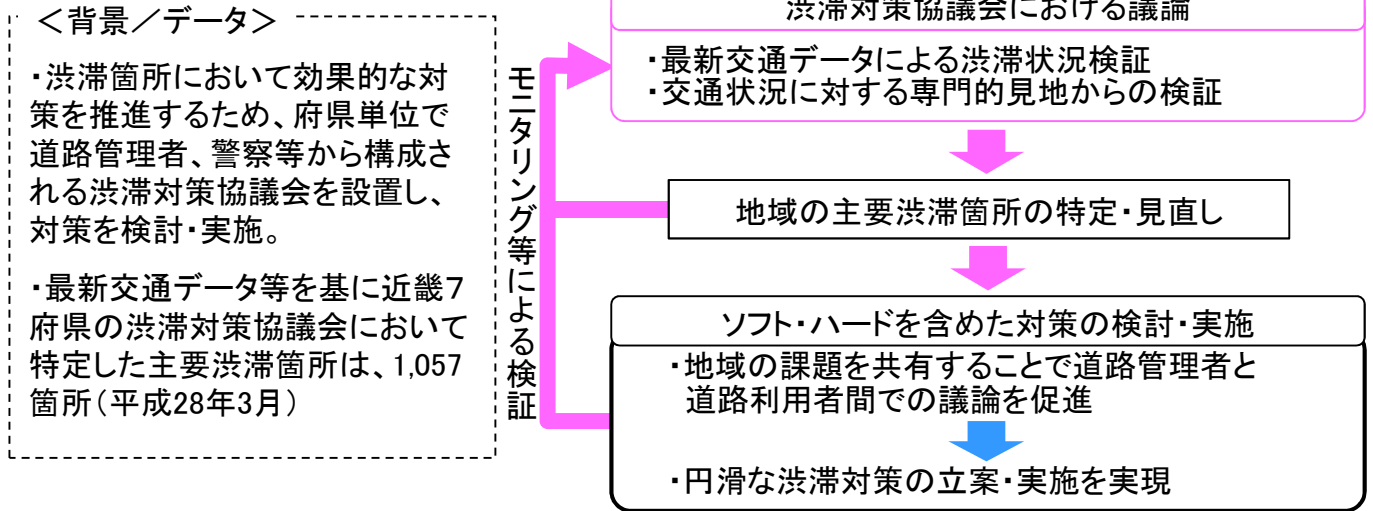


地元関係機関等と連携し、地域の渋滞対策を促進

■渋滞対策

最新の交通データにより渋滞状況を検証し、主要渋滞箇所の対策促進に取り組みます。対策の実施にあたっては、付加車線の設置や、小規模な交差点改良等により、低コストで早期に渋滞対策を図るためのピンポイント渋滞対策を促進します。

【対策の進め方】



【対策概要】

地元関係機関(国、自治体、警察)等と連携して、渋滞対策を促進します。

■対策事例



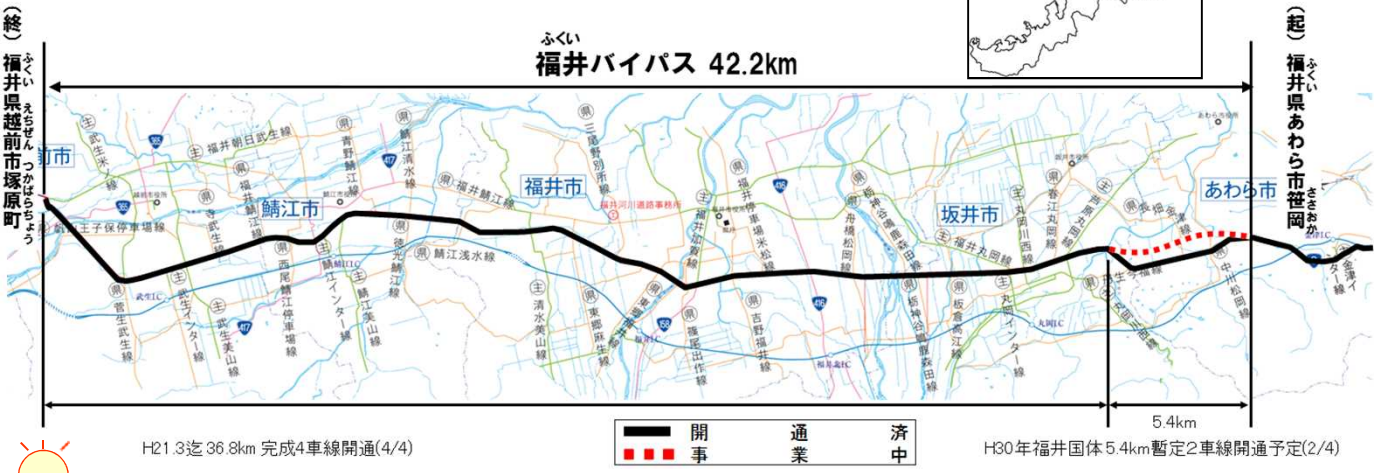
ストック効果を高める取組

■一般国道8号 福井バイパス

事業費:24億円【直轄】

一般国道8号 福井バイパスは、国道8号のあわら市～越前市間の交通混雑を緩和し、交通安全の確保等を目的とする延長42.2kmの道路で、平成30年福井国体までの全線開通を予定しています。

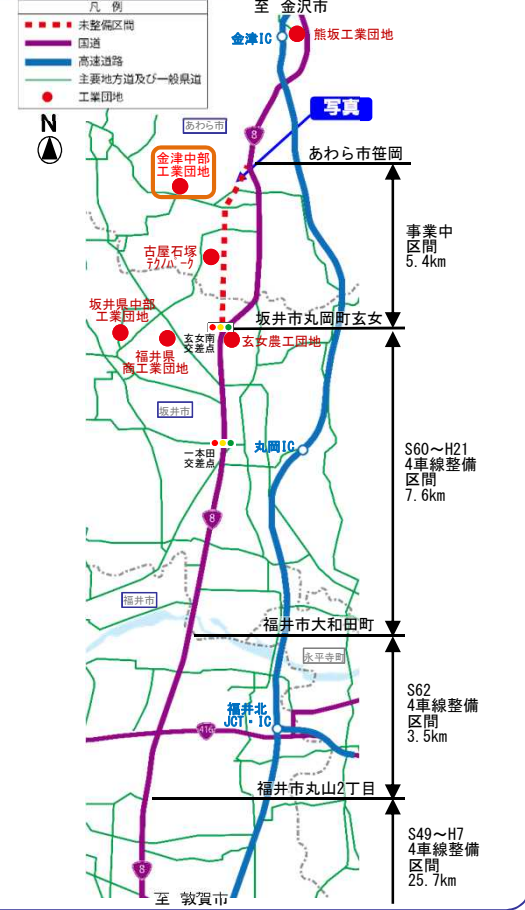
一般国道8号 福井バイパス  
(福井県あわら市笹岡～福井県越前市塚原町)



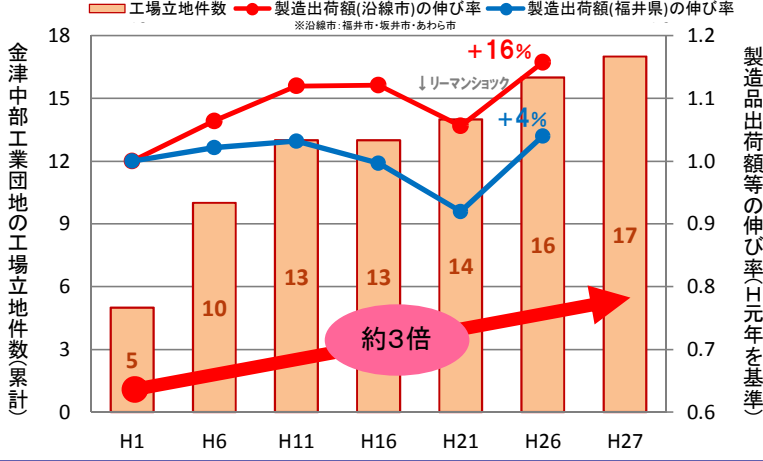
期待される整備効果 交通円滑化による地域産業の活性化。

■企業立地の増加が進む

- 福井バイパスに近い金津中部工業団地では、平成元年以降、企業立地件数が増加し、沿線市の製造品出荷額も増加傾向となっています。
- 残る区間の開通による利便性の向上により、さらなる企業進出など、地域産業の活性化が期待されます。



《金津中部工業団地の企業立地推移》



■平成29年度 事業内容  
・福井バイパス 工事推進



国際コンテナ戦略港湾「阪神港」の機能強化

コンテナ船の更なる大型化や船社間の連携による基幹航路の再編等、海運・港湾を取り巻く情勢が変化する中、我が国に寄港する基幹航路の維持・拡大を図るため、「国際コンテナ戦略港湾政策推進委員会最終とりまとめ(平成26年1月)」に基づき、「集貨」「創貨」「競争力強化」の3本柱の施策を総動員し、ハード・ソフト一体の国際コンテナ戦略港湾政策を深化・加速します。

国際コンテナ戦略港湾政策(3本柱の施策)

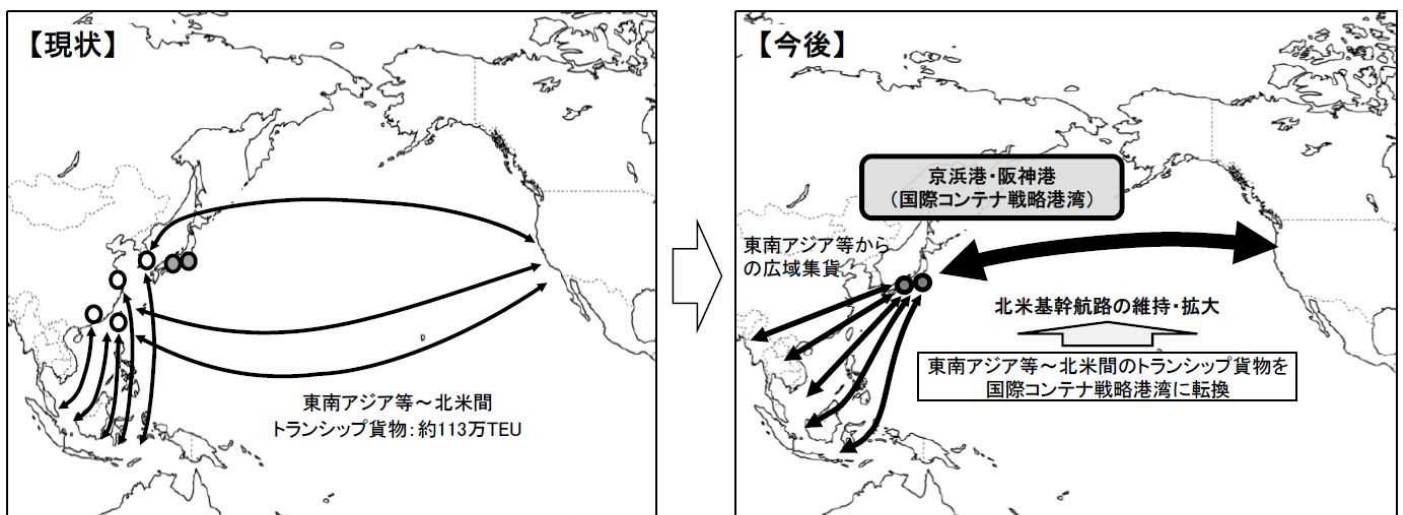
国際コンテナ戦略港湾への「集貨」	国際コンテナ戦略港湾背後への産業集積による「創貨」	国際コンテナ戦略港湾の「競争力強化」
<p>○国際コンテナ戦略港湾の港湾運営会社に対する集貨支援</p> 	<p>○国際コンテナ戦略港湾背後に立地する物流施設の整備に対する支援</p> 	<p>○コンテナ船の大型化や取扱貨物量の増大等に対応するための、大水深コンテナターミナルの機能強化</p> <p>○荷役システムの高度化実証事業等によるコスト削減、利便性向上のための取組の推進</p> <p>○国際コンテナ戦略港湾の港湾運営会社に対する国の出資</p>

■国際コンテナ戦略港湾「阪神港」への「集貨」(国際戦略港湾競争力強化対策事業)

【補助】

港湾運営会社が基幹航路の維持・拡大に必要なコンテナ貨物の集貨や新規航路の誘致のために実施する事業に対し支援を行います。

特に、国際基幹航路の維持・拡大を強力に推進するため、高い経済成長等を背景に増大する東南アジア地域貨物等を取り込むべく、アジアからの広域集貨を図ります。



我が国港湾のアジア・イーストゲートとしてのハブ機能の強化

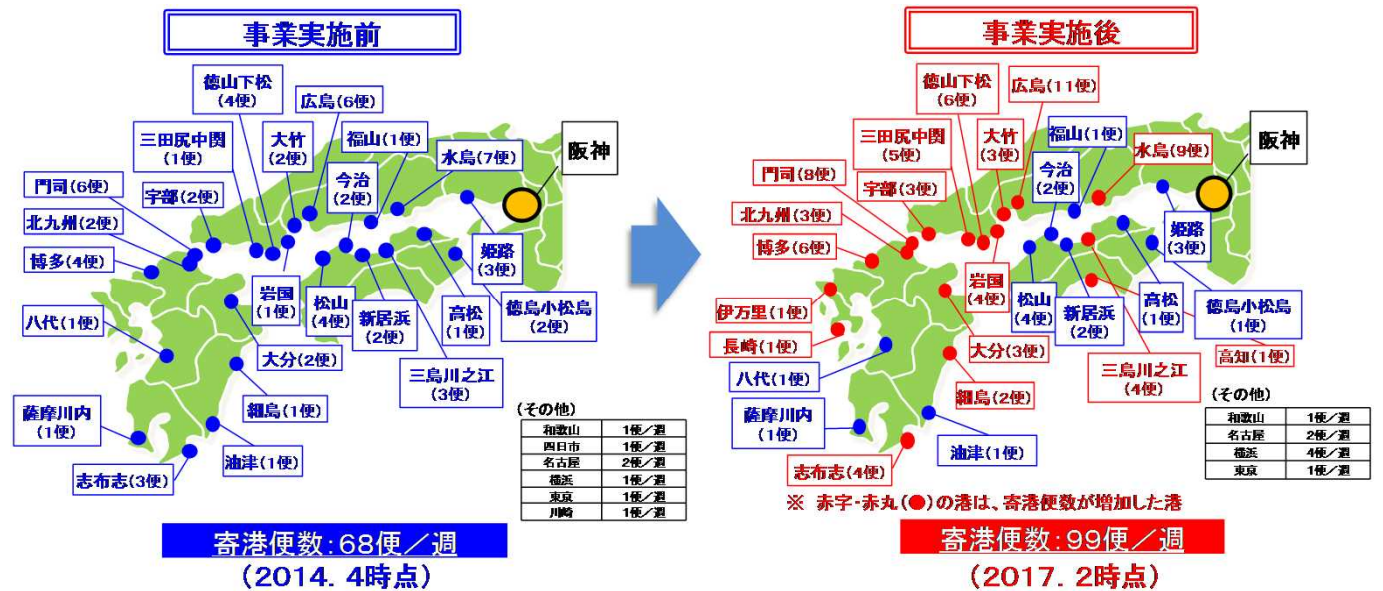
国際戦略港湾競争力強化対策事業の支援メニュー

広域集貨促進事業	国際戦略港湾以外の港湾から北米・欧州等向けに輸送されている貨物等を対象に、国際戦略港湾発着の基幹航路の利用への転換を図るための事業
新規基幹航路誘致事業	国際戦略港湾への基幹航路の新規寄港等を実現するための事業
渋滞対策事業	国際戦略港湾におけるターミナルゲート前の渋滞を緩和するための事業

阪神港と地方港を結ぶ国際フィーダー航路の寄港便数の増加

国際フィーダー利用促進事業の効果の一例

阪神港と地方港を結ぶ国際フィーダー航路の西日本諸港における寄港便数が68便/週から99便/週に31便/週増加しました。



国際コンテナ戦略港湾背後への産業集積による「創貨」

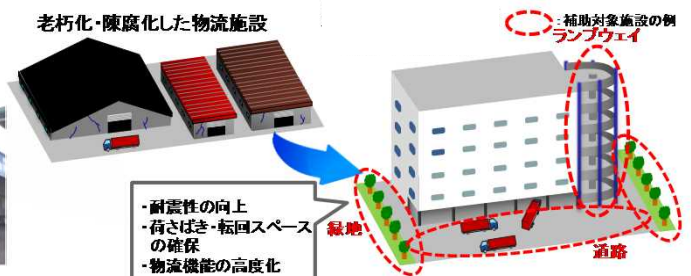
【無利子貸付・補助】

コンテナ貨物需要の創出とロジスティクス・ハブ機能の強化を図るため、流通加工機能を備えた荷さばき施設(上屋)又は保管施設(倉庫)を整備する民間事業者に対する無利子貸付を行います。また、港湾における防災機能の向上及び効率的な物流網の形成を図ることを目的として、港湾に立地する老朽化・陳腐化した物流施設の再編・高度化に対する支援を行います。

流通加工機能を備えた物流施設の事例: 神戸港



老朽化・陳腐化した物流施設の再編・高度化に対する支援の概要





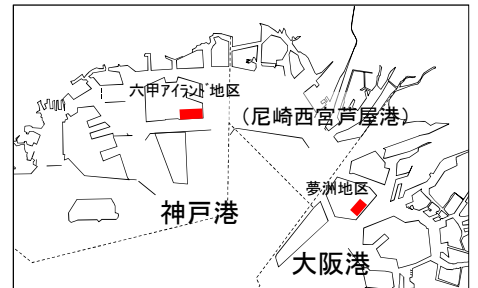
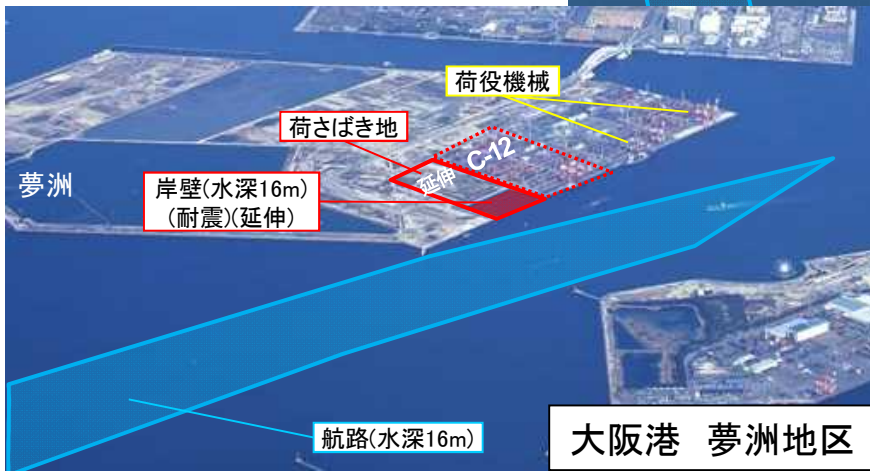
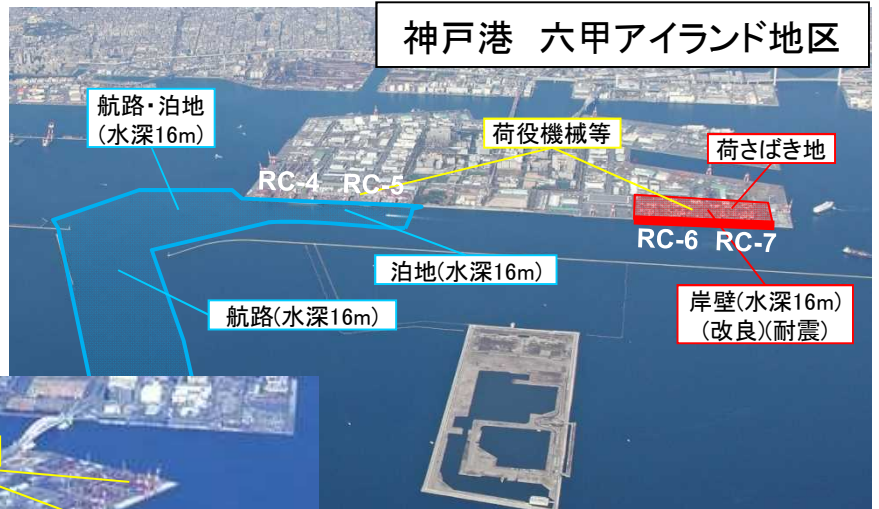
■国際コンテナ戦略港湾「阪神港」の「競争力強化」

事業費:約262億円【直轄】

《平成29年度の予定》

神戸港及び大阪港において、基幹航路に就航する大型船の入港を可能とするため、国際標準の水深、広さを有する大水深コンテナターミナルの整備を推進します。

また、神戸港において、臨港道路の事業化に向けた検討を行います。

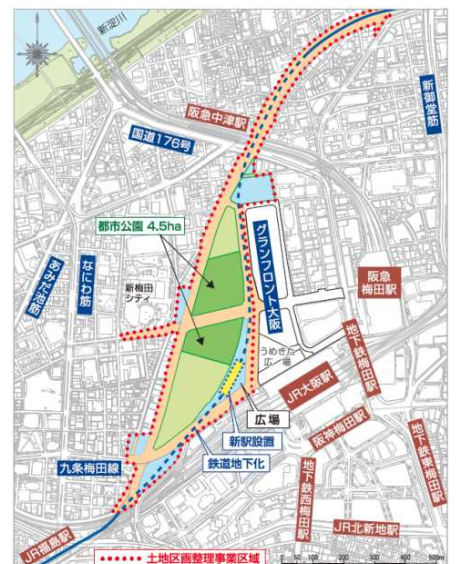


都市の国際競争力の強化

■国際競争拠点都市整備事業「大阪駅周辺・中之島・御堂筋周辺地域」

事業費:約24億円【補助】

大阪駅周辺の業務中枢拠点において、国際的な投資と人材を呼び込むため、関西国際空港とのアクセス性の向上などに資する鉄道施設及び土地地区画整理事業による都市基盤の整備を推進します。





成長の基盤となる社会資本整備の総合的支援

(社会資本整備総合交付金)

「訪日クルーズ500万人時代」にむけたクルーズ船の受入環境の改善

近年、アジアをはじめ世界のクルーズ人口が増加するとともに、クルーズ船の大型化も進展しております。そこで、我が国においても、2016年3月にとりまとめられた「明日の日本を支える観光ビジョン」において、「訪日クルーズ旅客を2020年に500万人」という新たな目標を設定しました。

このような状況の中、急増するクルーズ需要やクルーズ船の大型化に対応するために、既存ストックを活用し、クルーズ船の受入環境に必要な係船柱及び防舷材等の改良を進めます。

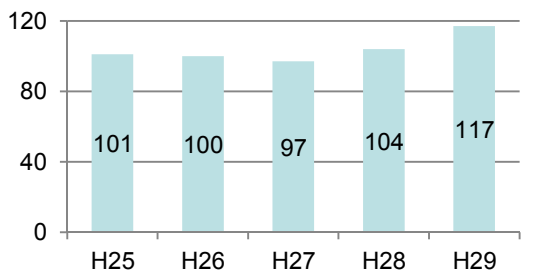
■国際競争力を備えた港湾施設の整備

【交付金：神戸市】



神戸港新港地区ポートターミナルに接岸する大型クルーズ客船  
(写真提供：神戸市)

神戸港におけるクルーズ船入港実績(単位：隻)



※平成28年実績及び29年度予定は平成29年1月時点の暫定値を集計



クルーズ船係留状況



係船柱の補強

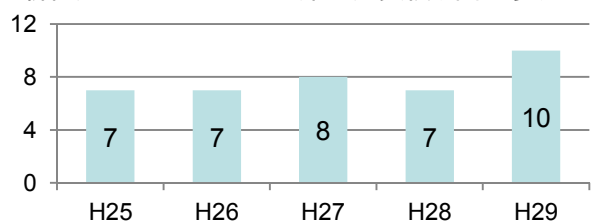
■快適で安全な港湾環境の整備

【交付金：和歌山県】



新宮港における大型クルーズ客船出港時の見送り風景  
(写真提供：和歌山県)

新宮港におけるクルーズ船入港実績(単位：隻)



※平成28年実績及び29年度予定は平成29年1月時点の暫定値を集計



防舷材の取替え



タグボートで押して入港するクルーズ船



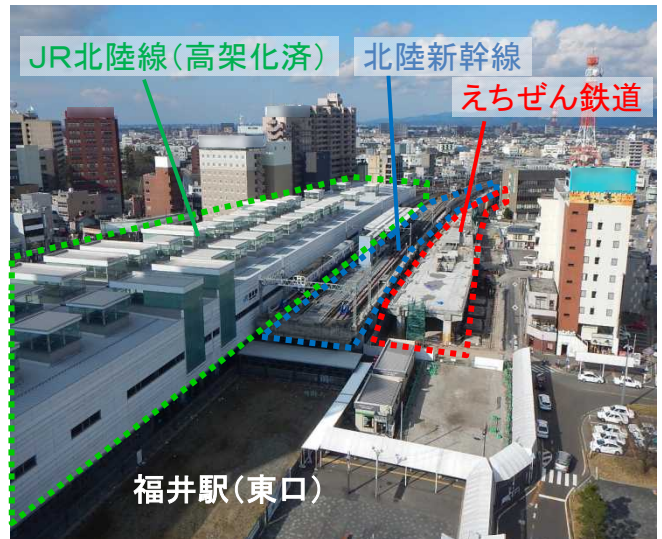
成長の基盤となる社会資本整備の総合的支援  
 (社会資本整備総合交付金)

■JR北陸本線等連続立体交差事業(福井駅付近) 【交付金:福井県】

JR北陸本線等連続立体交差事業は、JR北陸本線およびえちぜん鉄道の福井駅付近(JR北陸本線約3.3km、えちぜん鉄道約3.0km)において高架化することにより、5箇所の踏切を除却し、踏切事故の解消、交通の円滑化および分断された市街地の一体化による都市の活性化を図ります。



整備前 (昭和60年撮影)

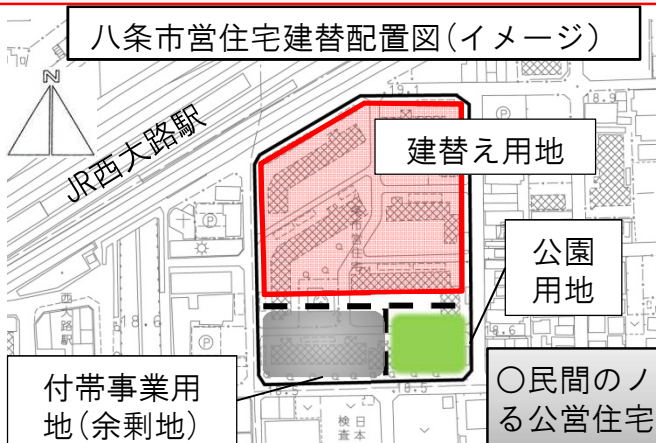


整備中(高架化) (平成29年3月撮影)

■PPP/PFI等の事業手法による京都市市営住宅の建替事業 新規事業

【交付金:京都市】

「京都市市営住宅ストック総合活用計画」において団地再生事業を実施する団地に位置付け、建替えにより多様な世代が安心・快適に暮らせる住宅を供給し、敷地の一部を有効活用して、地域のまちづくりを考慮した民間住宅や施設を立地します。併せて、公園整備や周辺道路を拡幅し、地域の良質な環境を整備します。



改修前

○民間のノウハウを積極的に活用するPFI手法(BOT)による公営住宅の建替えを実施し、余剰地を創出します。



### Ⅲ. 地域の活性化と豊かな暮らしの実現

#### 河川を軸とした生態系ネットワークの推進

##### ■円山川水系円山川での取り組み

事業費：約2億円【直轄】

円山川では、湿地整備等、水辺環境の保全・再生を実施します。  
また、地域の取り組みや関連事業と連携し、かつてコウノトリが生息していた頃の多様な生物の生息・生育・繁殖環境の回復を目指し、生態系ネットワークの形成を図ります。

##### ■湿地整備



本川中流地区での湿地整備

##### ■生態系ネットワークの形成



地域での取り組み(水田魚道)



地域での取り組み(無農薬・減農薬栽培)

地域と一緒に環境保全に取り組んだ結果、コウノトリブランド(コウノトリ育む農法※)を核とする地域づくりの効果が地域経済へも及んでいる。



整備された湿地でのコウノトリの様子



※コウノトリ育む農法…安全な農産物と生き物を同時に育む農法

#### 魅力ある水辺空間形成(かわまちづくり)の推進

##### ■淀川水系野洲川での取り組み

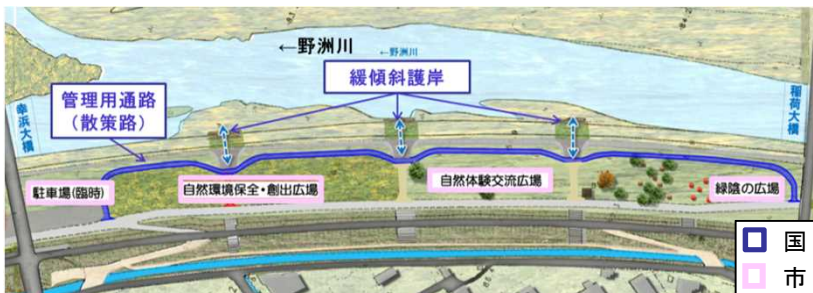
事業費：約6億円【直轄】※

※事業費は、淀川水系の平成29年度総合水系環境整備事業費の合計を記載

野洲川では、緩傾斜護岸の整備等、水辺空間の形成を実施します。  
水辺とふれあえる空間整備を行うことにより、「こころの安らぎ」と「癒やし」の場を創造すると共に、自然と共生し、自然と人とのふれあいの場を創出し、まちの活性化を図ります。

##### ■水辺空間の整備

守山市やNPO法人等によって、野洲川という自然資源を活用したイベントなどの取り組みが行われ、まちの活性化が図られている。



野洲川中洲地区の完成イメージ

##### ■イベントでの活用事例



野洲川冒険大会



道路ネットワークによる地域・拠点の連携確保

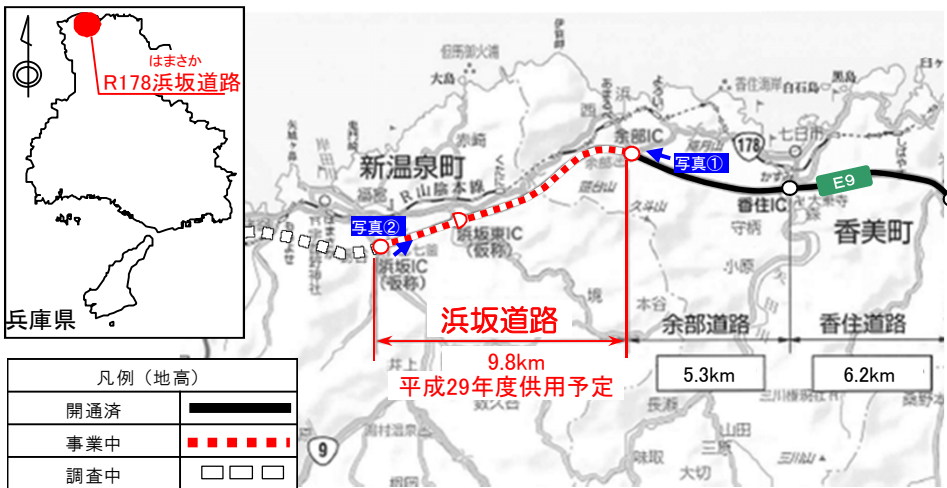
■一般国道178号 <sup>はまさか</sup> 浜坂道路

事業費:29.4億円【補助】

一般国道178号浜坂道路は、鳥取県鳥取市と京都府宮津市を結ぶ山陰近畿自動車道(鳥取豊岡宮津自動車道)の一部を構成する延長9.8kmの地域高規格道路で、平成29年度の開通を予定しています。

浜坂道路の整備により、高速交通ネットワークを形成するとともに、過去の水害による浸水区間及び異常気象時事前通行規制区間を回避し、豪雨等による災害時等においても緊急輸送道路として安定した交通網が確保されます。

一般国道178号 <sup>はまさか</sup> 浜坂道路  
(<sup>みかた しんおんせんちやうとちだに</sup>兵庫県美方郡新温泉町栃谷～<sup>みかた かみちやうかすみくあまるべ</sup>兵庫県美方郡香美町香住区余部)



■工事状況写真



おおば <大庭大橋>

期待される効果 但馬地域の医療体制強化

過去5年間の現道(国道178号)の通行止状況

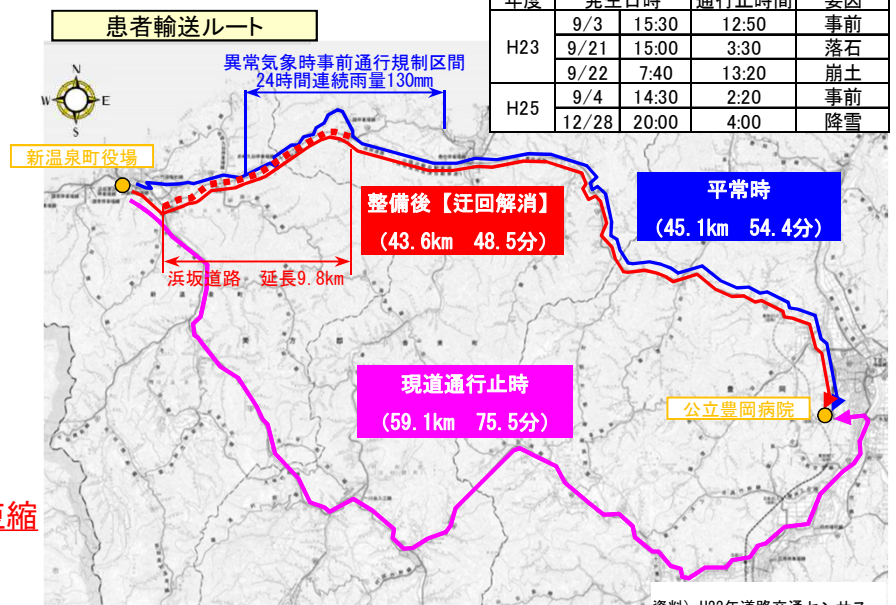
年度	発生日時	通行止時間	要因
H23	9/3 15:30	12:50	事前
	9/21 15:00	3:30	落石
	9/22 7:40	13:20	崩土
H25	9/4 14:30	2:20	事前
	12/28 20:00	4:00	降雪

国道178号では、事前通行規制や落石等により、過去5年で5回の通行止めが発生しています。浜坂道路が開通することで、平常時をはじめ災害時の救急搬送の時間短縮や、搬送時の患者への負担軽減等、医療体制の強化が期待されています。

■浜坂道路の整備効果

現道通行止め時の新温泉町役場から公立豊岡病院(3次救急医療機関)への所要時間短縮

【現況】75.5分 → **約30分の時間短縮**  
【整備後】48.5分



資料) H22年道路交通センサス

道路ネットワークによる地域・拠点の連携確保

新規事業

■五條新宮道路 一般国道168号 相賀高田工区

事業費:0.4億円【補助】

一般国道168号 相賀高田工区は、奈良県五條市と和歌山県新宮市を結ぶ、地域高規格道路「五條新宮道路」の一部を構成し、落石や法面崩壊、冠水等による通行止めを回避し、緊急輸送道路の機能を強化するとともに、二次救急医療機関へのアクセス向上や世界遺産等の観光拠点を結ぶ周遊ルート of 信頼性向上を目的とする延長4.8kmの道路であり、平成29年度に新規事業化しました。



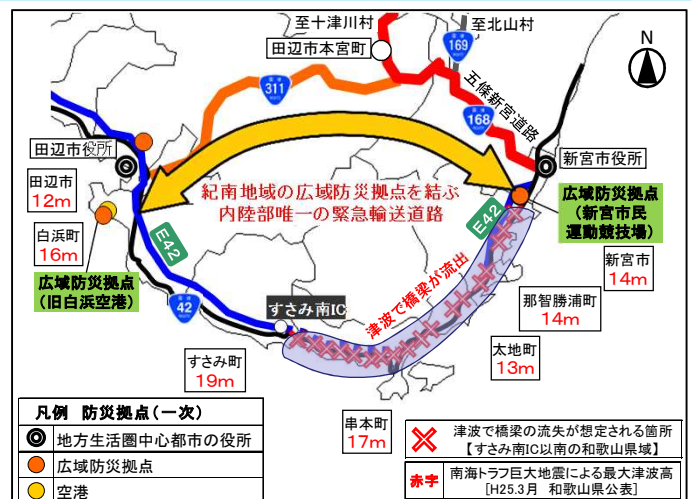
写真① 紀伊半島大水害時の大規模な法面崩壊 (H23.9 新宮市高田)



写真② 熊野川氾濫による道路冠水状況 (H27.7 新宮市高田)

期待される効果 防災拠点を結ぶ安全・安心な幹線道路の整備

- ・五條新宮道路は、紀南地域の広域防災拠点を結ぶ内陸部唯一の緊急輸送道路(第一次)であり、田辺市本宮町、北山村及び十津川村等から新宮市街へ至る唯一の主要幹線道路です。
- ・近い将来発生が予測される南海トラフ巨大地震などの大規模災害発生時において、救援・輸送活動への支援に寄与することが期待されます。





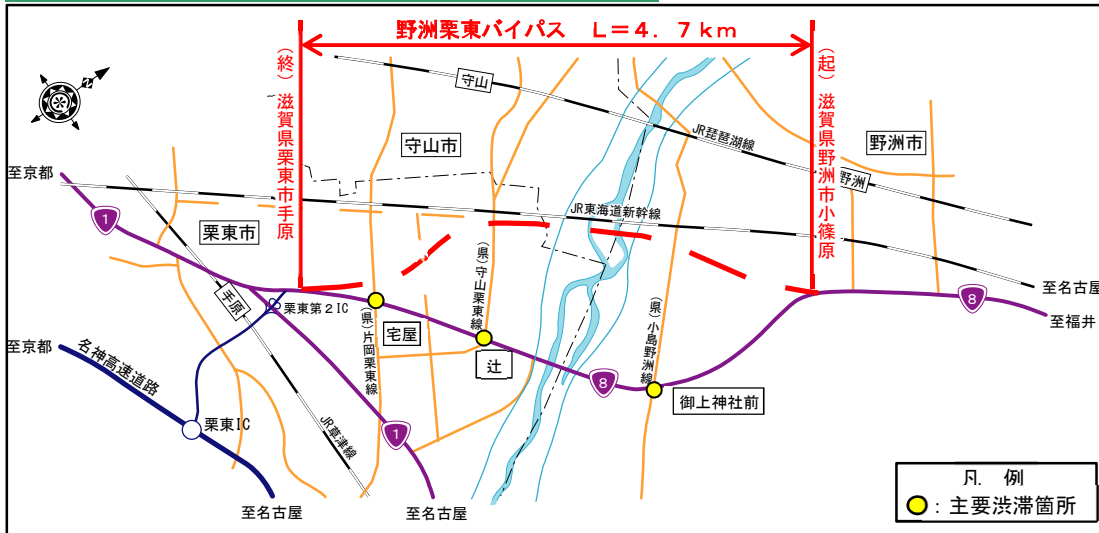
道路ネットワークによる地域・拠点の連携確保

■一般国道8号 <sup>やすりつとう</sup>野洲栗東バイパス

事業費:29億円【直轄】

一般国道8号 野洲栗東バイパス(延長4.7km)の整備を推進し、交通混雑の緩和、交通安全の確保、地域経済活性化および救命救急活動を支援します。

一般国道8号 <sup>やすりつとう</sup>野洲栗東バイパス  
(滋賀県野洲市小篠原～滋賀県栗東市手原)



期待される整備効果 交通混雑の緩和

■バイパス整備による交通混雑の緩和

- ・ 国道8号の野洲栗東バイパスに並行する区間では、区間全体で速度低下が起きるなど交通混雑が発生しています。
- ・ 例えば御上神社前交差点においては朝方上り線で渋滞長800m、夕方下り線で渋滞長1,020mとなっています。
- ・ 野洲栗東バイパスの整備により交通が転換し、交通混雑の緩和が期待されます。

国道8号(バイパス並行区間)の渋滞箇所



出典:滋賀国道事務所調査結果[平成27年5月27日(水)]



写真①  
混雑状況(御上神社前交差点付近)  
平成27年5月27日.16時頃撮影



写真②  
混雑状況(宅屋交差点付近)  
平成27年5月27日.17時頃撮影

■平成29年度 事業内容

- ・野洲栗東バイパス 用地推進、工事推進

道路ネットワークによる地域・拠点の連携確保

■一般国道27号 <sup>にしまいづる</sup>西舞鶴道路

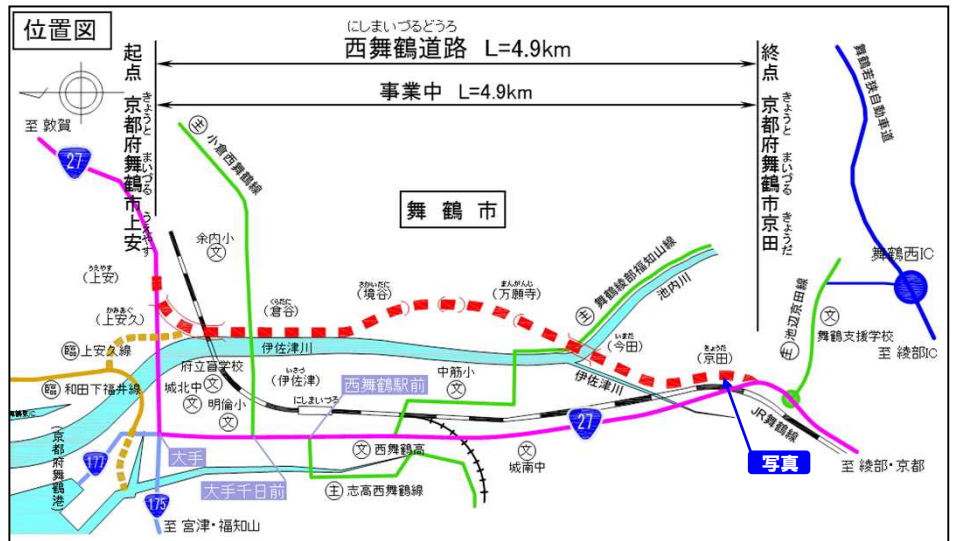
事業費:10.5億円【直轄】

一般国道27号西舞鶴道路(延長4.9km)の整備を推進し、舞鶴市内の交通混雑の緩和、交通安全の確保、高速道路へのアクセス強化、緊急輸送道路としての機能向上に取り組めます。

一般国道27号 <sup>にしまいづる</sup>西舞鶴道路  
(<sup>まいづる</sup>京都府舞鶴市上安～<sup>まいづる</sup>京都府舞鶴市京田)



京田地区 工事状況

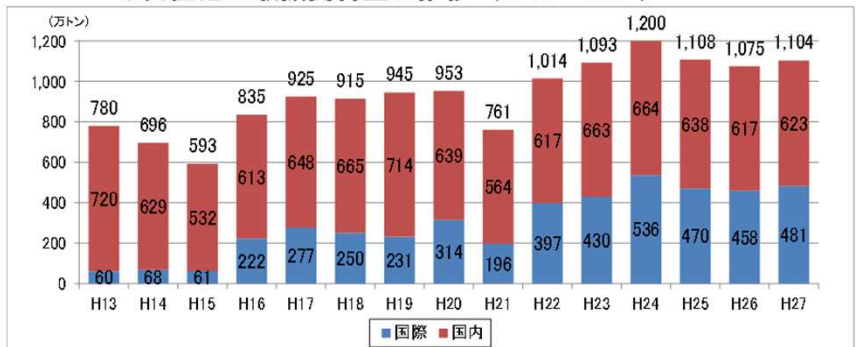


期待される整備効果 京都舞鶴港と舞鶴若狭自動車道とのアクセス強化

■高速道路へのアクセス強化

- 舞鶴港の年間の取扱貨物量は6年連続で1,000万トンを超えています。
- 西舞鶴道路の整備により、舞鶴若狭自動車道までの所要時間が短縮されます。
- 高潮などにより27号線が浸水し、通行が不可能な場合においても緊急輸送道路として機能します。

●舞鶴港の取扱貨物量の推移 (H13～H27)



●舞鶴国際ふ頭～舞鶴西ICの所要時間

整備前: 15分

整備後: 11分

出典:プローブデータ(H28.4)より算出  
 ※臨港道路は、設計速度50km/hを用いて算出  
 ※西舞鶴道路の整備後の所要時間は、設計速度60km/hを用いて算出



- 平成29年度 事業内容
- ・西舞鶴道路 用地推進、工事推進







「道の駅」による地域の活性化

■和歌山42号交通安全施設整備(簡易パーキング整備)

【直轄】

防災に関する重点「道の駅」に指定された道の駅「すさみ」(平成27年9月供用)において、南海トラフ巨大地震時の津波により壊滅的な被害を受ける恐れのある地区の避難場所および緊急車両や支援物資等が集まる広域防災拠点として整備を図ります。



【イメージ図】



○ 「道の駅」は、地方創生を具体的に実現していくための極めて有力な手段であり、平成26年度より関係機関と連携して、特に優れた取組を選定し、重点的に応援する取組を実施。

《選定の流れ》



【募集対象とする具体的な取組例】

- ① 地域の特産品を活かした産業振興
- ② 地域の高齢化等に対応した住民サービス(地域福祉)の提供
- ③ 公共交通の結節点として地域住民への交通サービスの提供
- ④ 災害時の高度な防災機能の発揮
- ⑤ 地域の観光総合窓口
- ⑥ インバウンド観光の促進
- ⑦ 地方移住・ふるさと納税の推進
- ⑧ 地域間の交流・連携の促進

【重視する項目】

- ・利用者サービス面(安全性、利便性)や地域社会を支える公共的な取組
- ・地方創生に資する**地産地消の促進**及び**小さな拠点の形成**

【支援内容】

- ・自治体・関係機関による協議会等を設け、複数の関係機関の制度の活用等について、ワンストップで相談できる体制を構築
- ・道路区域内の駐車場、休憩施設、トイレ、道路情報提供施設等は、直轄道路事業及び社会資本整備総合交付金等を活用して国土交通省が支援
- ・様々な広報媒体等により、重点「道の駅」の取組を広く周知



《重点「道の駅」位置図》



スマートIC事業の積極的活用

■一般県道宇治田原大石東線(龍門(新名神大津SIC)工区)

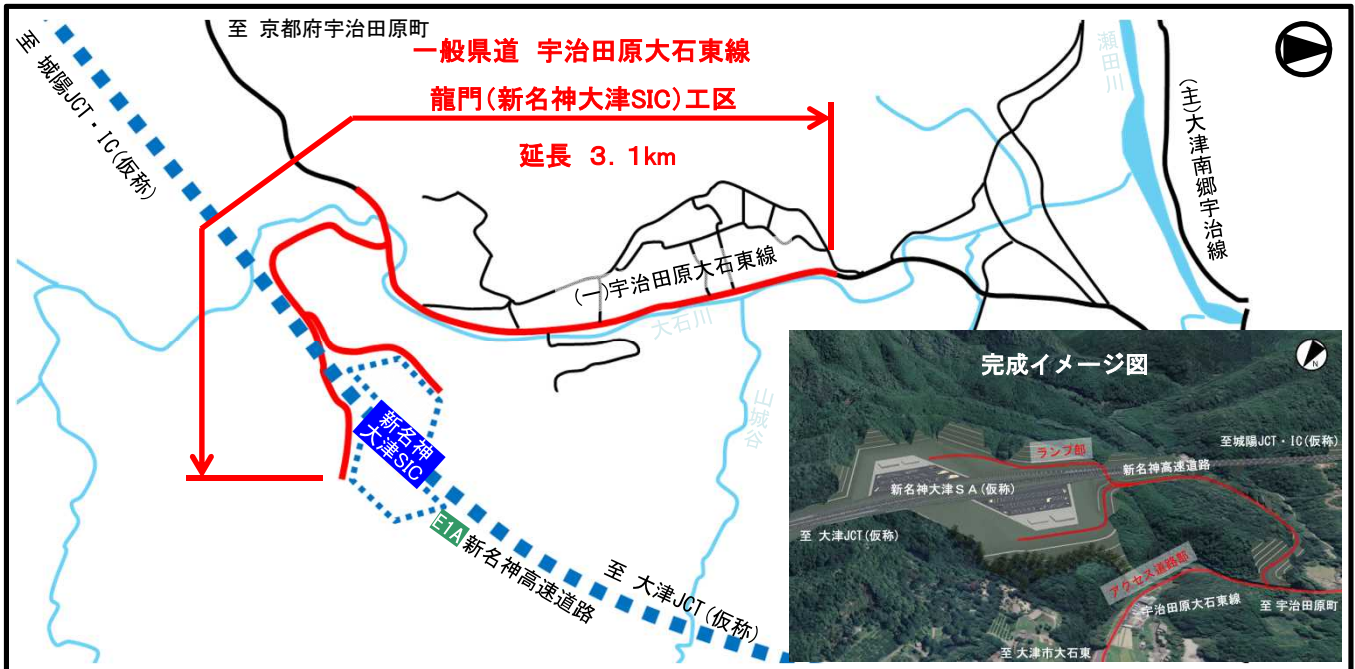
新規事業※

事業費:3.2億円【補助】

※交付金事業として既に着手しており、平成29年度より補助事業に移行

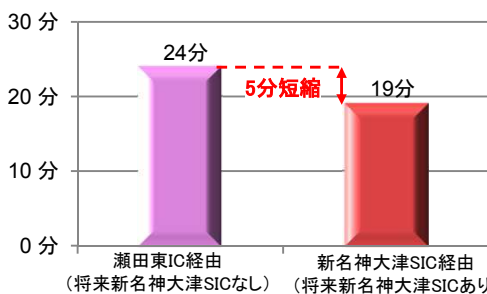
一般県道宇治田原大石東線(龍門(新名神大津SIC)工区)は、新名神高速道路本線の整備と相まって、大津市南部の工業団地のアクセス強化を図ることで産業振興に寄与するとともに、周辺地域の防災機能の向上や広域的な医療体制の充実、観光振興等に寄与する延長3.1kmの事業です。

位置図



★期待される事業の整備効果：産業振興

- 本スマートIC周辺の工業団地から、大阪神戸方面・名古屋方面への所要時間が短縮し、生産性の向上が期待されます。
- 現道交通の減少により、現道の渋滞緩和や交通安全にも寄与します。



大石工業団地→名古屋方面(新名神・信楽IC本線まで)



図 新名神大津スマートIC整備による工業団地からの所要時間の短縮効果

## 賑わい空間の創出

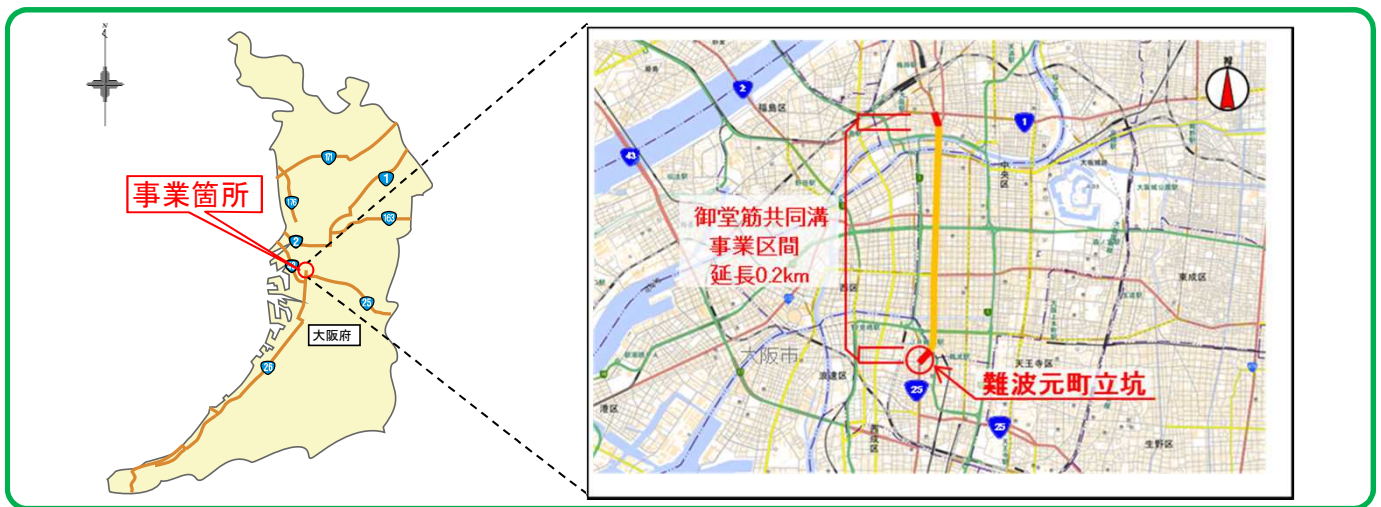
### ■御堂筋難波元町立坑ヤード有効活用

【直轄】

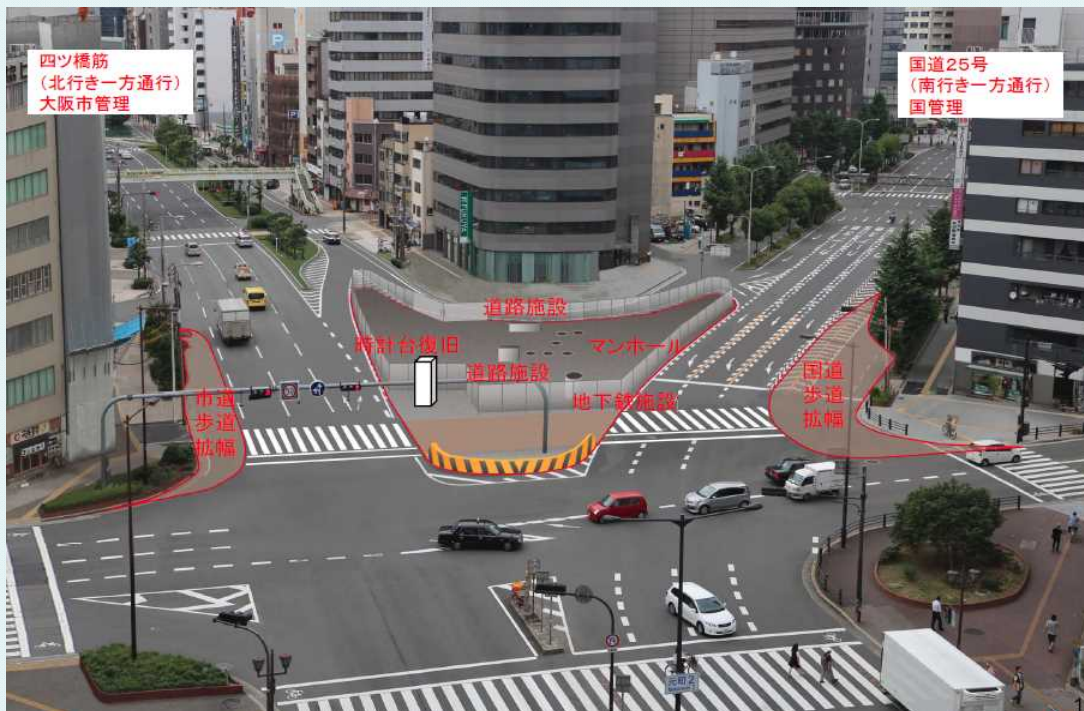
みどうすじ なんば もとまち  
 国道25号(御堂筋)難波元町地区において、共同溝事業における道路空間の有効な活用方策について、地元でまちづくりに率先して取り組んでいる団体の皆様や大阪市浪速区役所および警察等の協力を得ながら、賑わいのある空間の創出に向け検討を行います。

○御堂筋完成80周年記念事業(大阪市)に協働して取り組みます。

○同時に国道2号曾根崎地下歩道の、賑わい空間の創出に向けて検討を行います。



### 御堂筋 難波元町地区の賑わい空間の創出（難波元町立坑ヤードの有効活用）



難波元町立坑(大阪市中央区(国道25号))



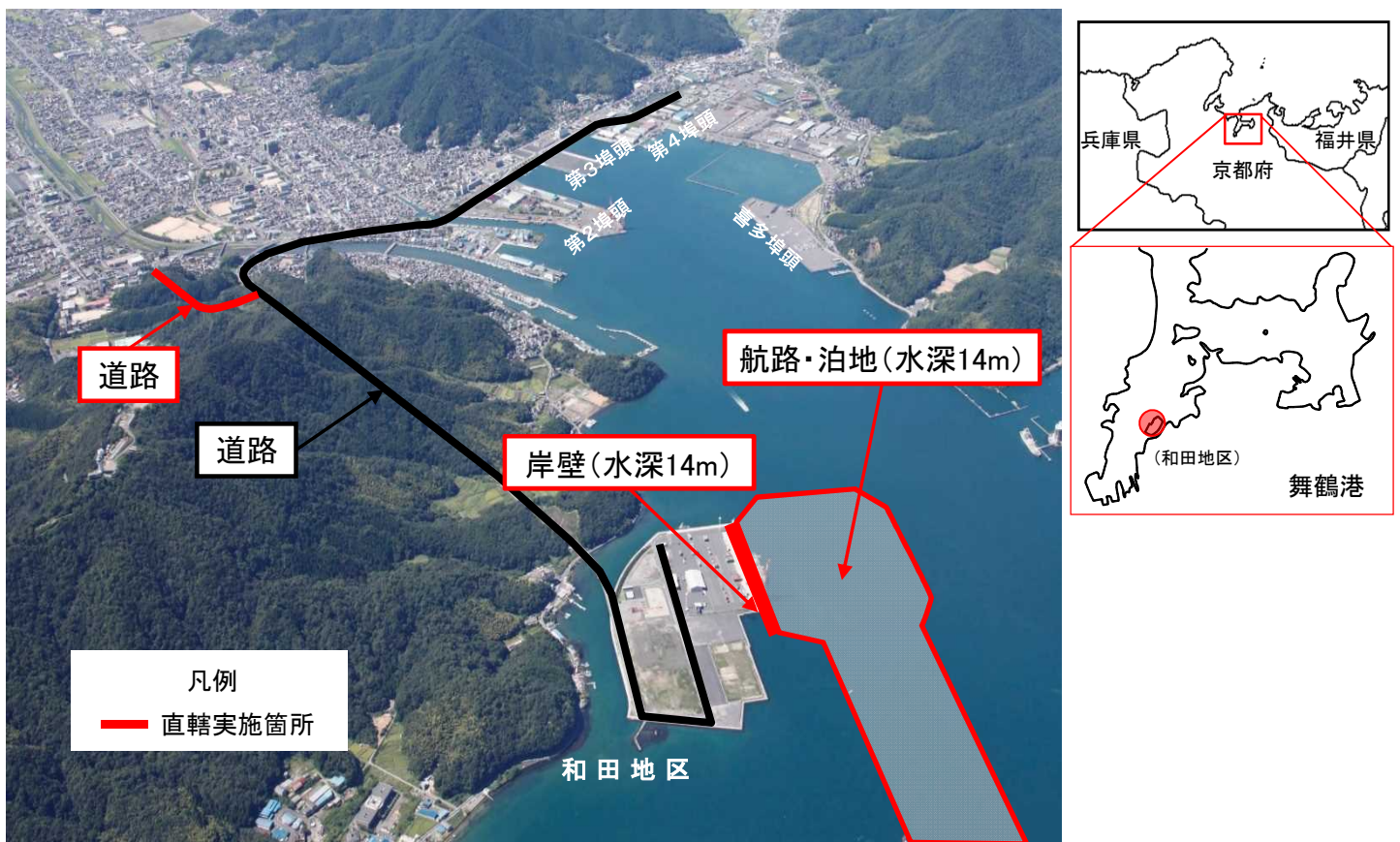
日本海側拠点港「京都舞鶴港」の機能強化

事業費：約7億円【直轄】

国際海上コンテナ、国際フェリー・国際RORO船及び外航クルーズの拠点としての役割を担っている舞鶴港は、国際物流ターミナル(水深14m)の整備による物流機能の強化と併せ、京阪神都市圏等との円滑なアクセス確保を図るための臨港道路整備を進めています。

《平成29年度の予定》

和田地区においては岸壁、航路・泊地、道路の整備を引き続き推進します。



【和田地区 岸壁(水深14m) 利用状況】



コンテナ船入港状況



コンテナ貨物の荷役状況



外航クルーズ船入港状況

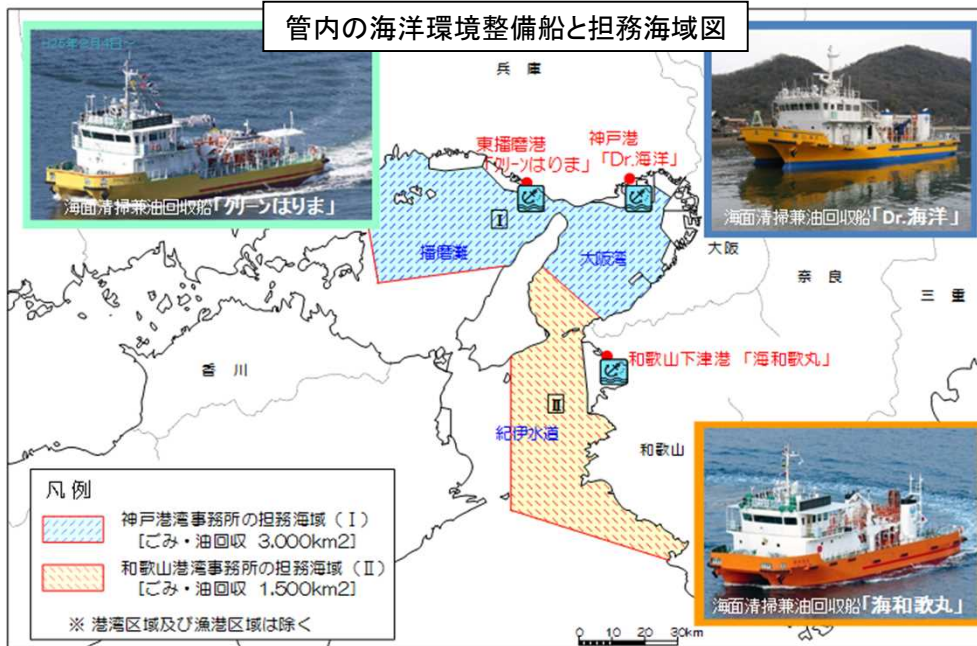
海洋環境整備事業の推進(瀬戸内海)

事業費:約2億円【直轄】

瀬戸内海における航行船舶の安全の確保、海洋の汚染の防除、良質な海洋環境保全を積極的に行うため、大阪湾・紀伊水道・播磨灘 4,500km<sup>2</sup> で海面の浮遊ごみ・浮遊油の回収業務を実施します。

《平成29年度の予定》

「Dr. 海洋」、「クリーンはりま」及び「海和歌丸」の3隻の海洋環境整備船を、管内3基地(神戸港、東播磨港、和歌山下津港)にそれぞれ配置し、海面の浮遊ごみ・浮遊油の回収業務を実施します。



フェニックス事業の推進(大阪湾)

事業費:約0.5億円【補助】

大都市圏を中心に、内陸部での廃棄物処分場を確保することがますます困難となっているため、廃棄物の減量化、再利用の促進を前提に、廃棄物海面処分場の整備を推進します。

《平成29年度の予定》

各廃棄物海面処分場において、護岸の整備進捗を図ります。

神戸港 神戸沖地区



受入対象区域





**国営公園の整備促進**

**事業費：約65億円【直轄】**

レクリエーションの場の提供、地域活性化・観光振興の拠点、環境の保全と創出、歴史・文化の保存と継承、さらに発災時には防災機能の発揮など、多様な役割を担う国営公園として整備を行います。

**■国営飛鳥・平城宮跡歴史公園**

**事業費：約45億円【直轄】**

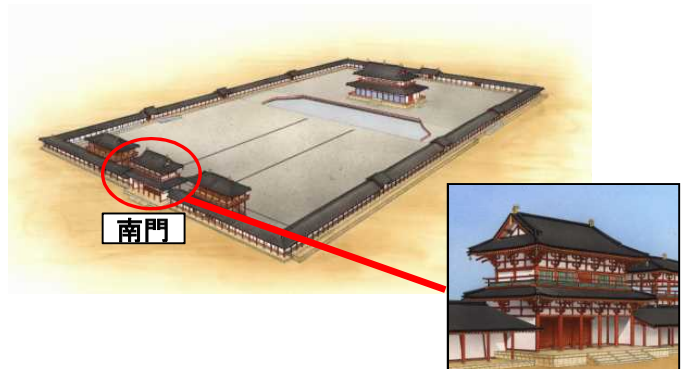
平城宮跡区域においては、平成30年春の開園に向けて平城宮跡展示館の建築工事、展示施設の製作・設置等を引き続き行います。また、第一次大極殿院「南門」の復原工事に着手します。

(平城宮跡区域)



平城宮跡展示館の整備イメージ

(平城宮跡区域)



第一次大極殿院 復原イメージ

**■国営明石海峡公園**

**事業費：約14億円【直轄】**

淡路地区においては、老朽化した園路や通信設備の改修を行うとともに、未開園区域である海岸ゾーンの基本設計を行います。

(淡路地区)



淡路地区海岸ゾーンの整備イメージ

**■淀川河川公園**

**事業費：約6億円【直轄】**

西中島地区においては、官民連携による「淀川アーバンキャンプ」等の多様な利用に向けて、広場等の整備を行います。

(西中島地区)



淀川アーバンキャンプ2016

地域と豊かな暮らしを支える社会資本整備の総合的支援  
(社会資本整備総合交付金等)

■大阪府内における安心・安全で快適に暮らせる駅前市街地の整備と賑わい創出のまちづくり(第2期)

【交付金:大阪府高石市】

南海本線羽衣駅前地区において、市街地再開発事業により、土地の合理的かつ健全な高度利用と都市機能の更新、居住環境の改善、商業の活性化を行い、市の都市核としての駅前整備を図ります。

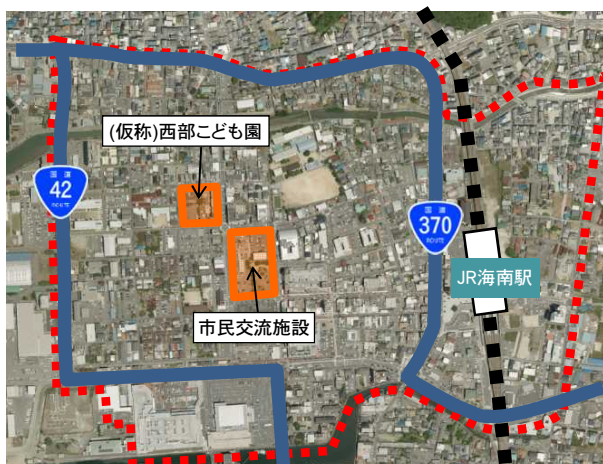
また、利便性の高い駅前の再開発ビルに子育て支援センターを誘致し、子育て世代が安心できる生活環境を創出します。



■海南市中心市街地地区(第2期)都市再生整備計画

【交付金:和歌山県海南市】

海南駅を含む中心市街地において、人口減少が続くなかでも、“都市機能がコンパクトに集まる拠点”を維持し、“住み続けられるまち”を目指すため、中心市街地の公的不動産を活用して、郊外及び市街地に立地している公共施設を中心市街地に集約移転するなど、都市機能の拡充による生活利便性の向上や、賑わい拠点の再構築を推進します。





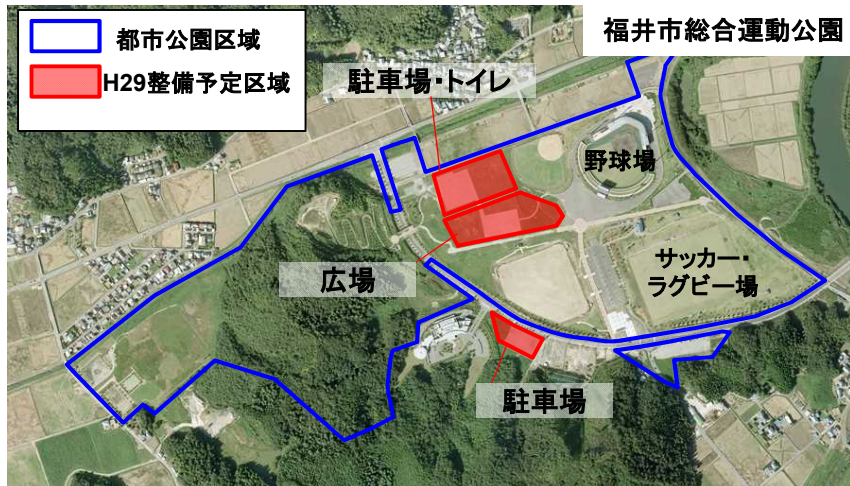
地域と豊かな暮らしを支える社会資本整備の総合的支援  
(社会資本整備総合交付金等)

■福井市安全・安心で緑豊かな都市環境の形成

【交付金:福井県福井市】

市民がだれでも気軽にスポーツにふれあい、健康づくりと生涯スポーツの場となる拠点として、運動施設や広場を整備します。

また、平成30年に開催される「福井しあわせ元気国体・大会」の会場としても利用します。



サッカー・ラグビー場



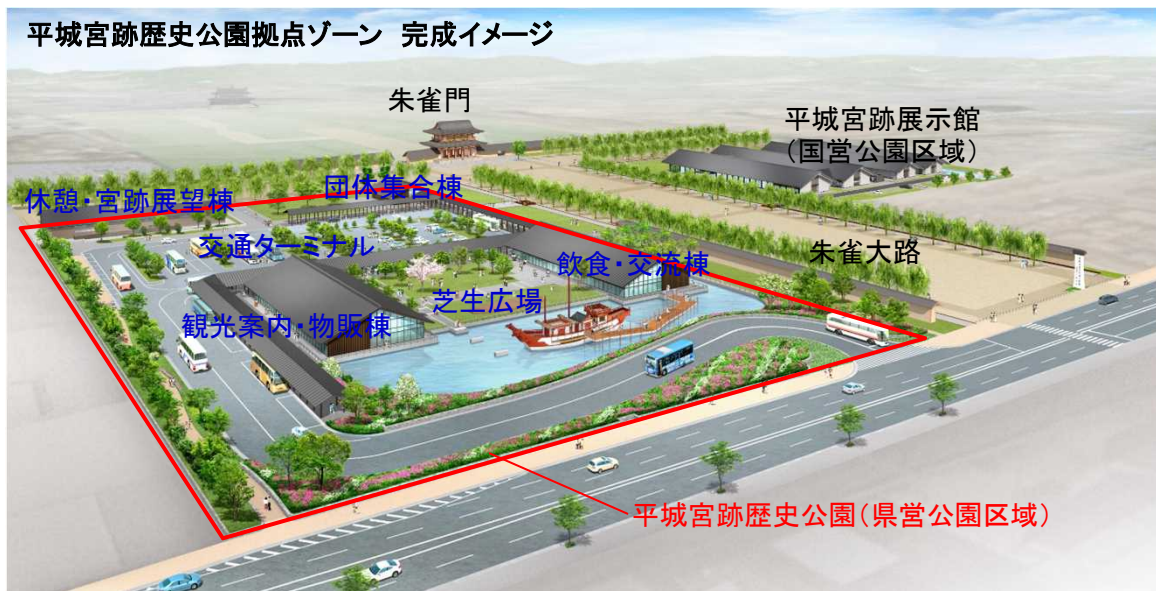
広場 (整備イメージ)

■観光県としての魅力向上とみどりの保全を目指した都市公園づくり

●平城宮跡歴史公園整備事業

【交付金:奈良県】

奈良県の施工により、“奈良時代を今に感じる”公園づくりをテーマとし、特別史跡平城宮跡を保全・活用するため、国と県が一体的に整備する平城宮跡歴史公園の拠点ゾーンにおいて、国営公園区域に隣接する県営公園として、交通ターミナルや芝生広場、歴史体験学習施設等の公園施設の整備を行い平成29年度中に施設完成予定です。



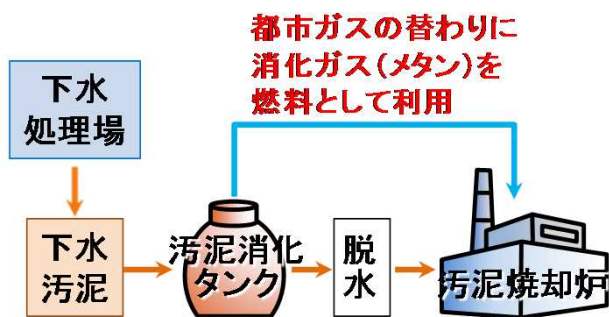
地域と豊かな暮らしを支える社会資本整備の総合的支援  
(社会資本整備総合交付金等)

■京都市における下水道事業の推進

【交付金:京都市】

京都府京都市の下水道事業において、鳥羽水環境保全センターでの老朽化した消化タンク等の汚泥処理施設の再構築を行い、汚泥処理の過程で発生する消化ガスの利用拡大による資源循環を図ります。

これにより、平成30年度からは、下水汚泥の焼却に要する燃料(都市ガス)の全てを、消化ガスで賄うことが可能となり、汚泥処理に係る経費の縮減と、更なる温室効果ガスの排出量を削減します。



■空き家対策総合支援事業[福井県 越前町地区]

新規事業

事業費:約0.2億円【補助】

福井県越前町で、既に700件を超える空き家等が存在する中で、今後、空き家等のさらなる増加が予想されることから、移住・定住及びまちづくり活動並びにコミュニティの資源として空き家等の利活用に繋がる支援制度を整備します。さらに周辺環境に悪影響を及ぼしている特定空家等については、除却事業の適切かつ効果的な運用並びに支援制度を整備することで、地域の活性化を促進します。



○移住・定住のための体験施設として活用の改修イメージ



## IV. その他主要事業

### 大阪～京都の地域活性化を促進する淀川舟運の復活

#### ■淀川水系の取り組みを推進します

○淀川では、かつての舟運を復活させるため、民間業者が安全に航行するための航路調査や船着場の再整備、淀川本川と大川を繋ぐ閘門施設の開閉時間の拡大を行うとともに、平成29年3月に三川合流部に完成した『さくらであい館』と連携した京都府域の舟運事業を促進させます。

江戸時代



現代



復活

平成29年度は、舟運業者と協力し下記を推進。

- ・淀川の観光船の定期便化
- ・淀川での夜間ナイトクルーズの実現
- ・京都府域の不定期の観光船運航

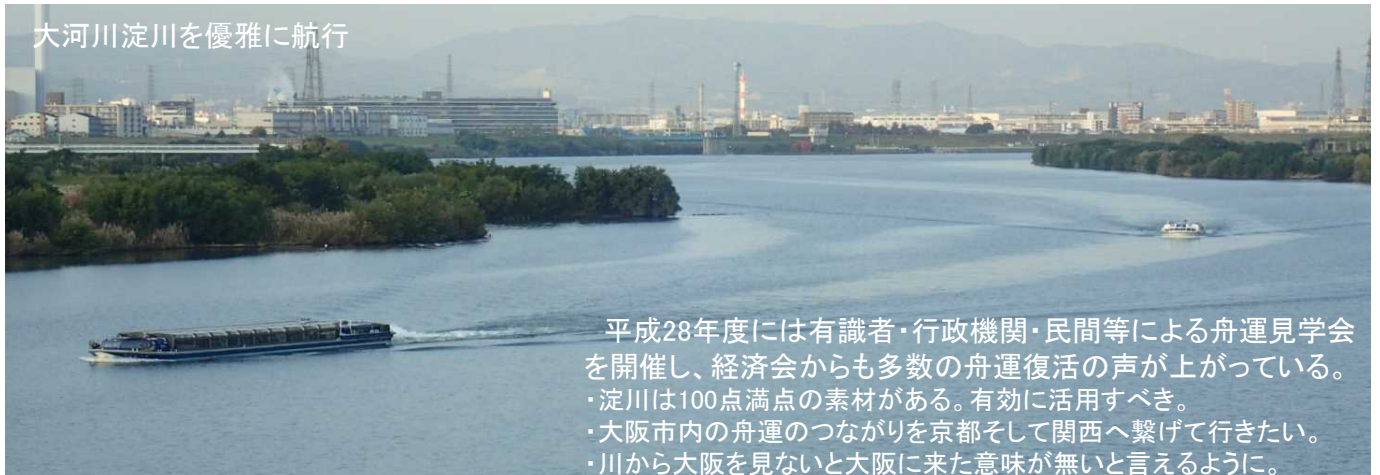
夕日を背景にした淀川大堰



大阪市内の夜景を見ながら



大河川淀川を優雅に航行



平成28年度には有識者・行政機関・民間等による舟運見学会を開催し、経済会からも多数の舟運復活の声が上がっている。  
・淀川は100点満点の素材がある。有効に活用すべき。  
・大阪市内の舟運のつながりを京都そして関西へ繋げて行きたい。  
・川から大阪を見ないと大阪に来た意味が無いと言えるように。

#### 『さくらであい館』平成29年3月25日オープン

河川公園背割堤地区は、日本でも有数の花見の名所である1.4kmの桜の堤があり、4月シーズン期には20万人のお客様で賑わう観光スポット。

さくらであい館は、美しい景観、豊かな自然・歴史文化環境を保全しつつ地域を活性化していくことを目的とし、展望塔や情報発信スペース等を備えた、地域間交流の拠点施設として整備。



## 2. 近畿地方整備局関連事業費

### 1) 事業別予算額総括表(事業費ベース)

(単位：百万円)

	直 轄 事 業			補 助 事 業			總 計 (直轄+補助)			国庫債務負担行為 (ゼロ国債)
	29年度 (A)	前年度 (B)	倍率 (A)/(B)	29年度 (C)	前年度 (D)	倍率 (C)/(D)	29年度 (E)=(A)+(C)	前年度 (F)=(B)+(D)	倍率 (E)/(F)	29年度
治 水	61,132	66,265	0.923	17,447	16,701	1.045	78,579	82,966	0.947	4,051
海 岸	2,637	2,215	1.191	0	0	-	2,637	2,215	1.191	0
道 路 整 備	148,238	178,086	0.832	17,457	11,790	1.481	165,695	189,876	0.873	10,270
港 湾	31,449	33,775	0.931	1,676	1,275	1.315	33,125	35,050	0.945	0
空 港	44	0	-	0	0	-	44	0	-	0
住 宅 对 策	0	0	-	31,888	26,071	1.223	31,888	26,071	1.223	0
市 街 地 整 備	0	0	-	8,290	2,734	3.032	8,290	2,734	3.032	0
都 市 水 環 境 整 備	5,095	5,757	0.885	0	0	-	5,095	5,757	0.885	6
下 水 道	0	0	-	0	0	-	0	0	-	0
国 営 公 園 等	6,504	6,154	1.057	0	0	-	6,504	6,154	1.057	0
社会資本整備総合交付金	0	0	-	255,198	265,829	0.960	255,198	265,829	0.960	0
防災・安全交付金	0	0	-	366,284	354,163	1.034	366,284	354,163	1.034	0
(一般公共計)	255,099	292,253	0.873	698,240	678,563	1.029	953,339	970,816	0.982	14,327
官 庁 營 繕	5,582	6,721	0.831	0	0	-	5,582	6,721	0.831	0
(合 計)	260,681	298,974	0.872	698,240	678,563	1.029	958,921	977,537	0.981	14,327

(注1) 直轄事業費については、工事諸費を除く金額で記載している。

(注2) 計数はそれぞれ四捨五入しているため、端数において合計と一致しないものがある。

### 2) 29年度補助事業府県別内訳表(事業費ベース)

(単位：百万円)

	福 井 県	滋 賀 県	京 都 府	大 阪 府	兵 庫 県	奈 良 県	和 歌 山 県	計
治 水	3,359	0	3,000	8,000	1,380	0	1,708	17,447
海 岸	0	0	0	0	0	0	0	0
道 路 整 備	1,075	2,300	190	532	4,438	1,372	7,550	17,457
港 湾	0	0	377	623	560	0	116	1,676
空 港	0	0	0	0	0	0	0	0
住 宅 对 策	20	673	1,450	19,344	5,916	569	3,916	31,888
市 街 地 整 備	993	713	0	4,841	306	0	1,439	8,290
都 市 水 環 境 整 備	0	0	0	0	0	0	0	0
下 水 道	0	0	0	0	0	0	0	0
国 営 公 園 等	0	0	0	0	0	0	0	0
社会資本整備総合交付金	20,152	22,349	23,661	91,416	53,438	17,349	26,834	255,198
防災・安全交付金	23,993	25,705	36,598	118,198	98,253	23,263	40,274	366,284
一般公共計	49,591	51,740	65,275	242,953	164,290	42,553	81,837	698,240
官 庁 營 繕	-	-	-	-	-	-	-	-
合 計	49,591	51,740	65,275	242,953	164,290	42,553	81,837	698,240

(注1) 交付金事業費は、配分する国費をもとに推計したものである。

(注2) 計数はそれぞれ四捨五入しているため、端数において合計と一致しないものがある。



### 3. 主な新規箇所、完了箇所等

#### ◆平成29年度 主な新規事業箇所（治水・砂防関係）

（直轄事業）

事業名	地区名等	施工地	平成29年度事業費 (百万円)
熊野川緊急対策特定区間事業	いけだ なるかわ 池田地区、成川地区	和歌山県新宮市、 三重県紀宝町	1,776(百万円)※1
加古川中流部緊急対策特定区間事業	たきの 滝野地区	兵庫県加東市	1,790(百万円)※1
紀伊山系直轄砂防事業	きいさんけい 紀伊山系	奈良県五條市、 十津川村、野迫 川村、天川村 和歌山県田辺市、 那智勝浦町 等	5,510(百万円)

※1 平成29年度事業費は、各河川の一般河川改修事業費を記載。

#### ◆平成29年度 主な完了予定事業箇所（治水・砂防関係）

（直轄事業）

事業名	地区名等	施工地	平成29年度事業費 (百万円)
淀川高規格堤防整備事業	いくえ 生江地区	大阪府大阪市	2,298(百万円)※2
淀川直轄河川改修事業	淀川大堰(耐震対策)	大阪府大阪市	2,563(百万円)※1
木津川下流直轄河川改修事業	ほうその 祝園地区(堤防強化)	京都府相楽郡	850(百万円)※1
揖保川直轄河川改修事業	ばんどう あほし 蟠洞川排水樋門、網干 水門(耐震対策)	兵庫県姫路市	810(百万円)※1
由良川直轄河川改修事業	きさいち 私市地区(堤防整備)	京都府福知山市	7,557(百万円)※1
九頭竜川直轄河川改修事業	やすざわ 安沢地区(堤防強化)	福井県坂井市	1,217(百万円)※1
九頭竜川直轄河川改修事業	うえぶせ 上伏地区(堤防強化)	福井県福井市	1,217(百万円)※1

※1 平成29年度事業費は、各河川の一般河川改修事業費を記載。

※2 平成29年度事業費は、各河川の河川都市基盤整備事業費を記載。

## ◆平成29年度 主な新規事業箇所(道路関係) (1/2)

### 【直轄事業】 改築事業

	府県名	路線名	箇所名	区間		平成28年度 事業費 (百万円)
				区間	延長	
1	大阪府	国道1号	よどがわさがん せんえんしん ぶ 淀川左岸線延伸部	ひえじま 門真市蕨島～ とよさき 大阪市北区豊崎	8.7km	200
2	大阪府	国道26号	すみよしばし 住吉橋架替	りゅうじんぼしちよう 堺市堺区竜神橋町1丁～ おおちようにし 堺市堺区大町西3丁	0.1km	50

### 交通安全事業

	府県名	路線名	箇所名	区間		平成29年度 事業費 (百万円)
				区間	延長	
1	福井県	国道27号	福井27号交差点改良等 ひき あお (日置～青地区歩道整備)	ひき あお 大飯郡高浜町日置～青	1.0km	18
2	滋賀県	国道8号	滋賀8号交差点改良等 やなげ ながの (築瀬・長野地区交差点改良)	ながの 愛知郡愛荘町長野 ～ 東近江市五個荘町築瀬	—	33
3	滋賀県	国道8号	滋賀8号交差点改良等 たかみや (高宮地区歩道整備)	たかみやちよう 彦根市高宮町	0.77km	33
4	滋賀県	国道21号	滋賀21号交差点改良等 さいえんじ (西円寺地区交差点改良)	さいえんじ 米原市西円寺	—	18
5	京都府	国道9号	京都9号交差点改良等 こせ (古世地区歩道整備)	こせちよう 亀岡市古世町	0.02km	6
6	京都府	国道9号	京都9号交差点改良等 こも (蒲生地区歩道整備)	こも 船井郡京丹波町蒲生	0.04km	39
7	京都府	国道27号	京都27号交差点改良等 ふちがき しもやた (湊垣～下八田地区自歩道整備)	ふちがき しもやた 綾部市湊垣～下八田	0.8km	9
8	大阪府	国道1号	大阪1号交差点改良等 でやしき もとまち (枚方市出屋敷元町地区歩道整備)	でやしき もとまち 枚方市出屋敷元町2丁目	0.8km	15
9	大阪府	国道26号	大阪26号交差点改良等 あらかちよう (荒木町交差点改良)	あらかちよう 岸和田市荒木町3丁目	—	6
10	大阪府	国道26号	大阪26号交差点改良等 つるはら (泉佐野市鶴原地区歩道整備)	つるはら 泉佐野市鶴原	0.11km	90
11	大阪府	国道26号	大阪26号交差点改良等 しんだち まきの (泉南市信達牧野地区歩道整備)	しんだち まきの ばば 泉南市信達牧野～馬場	0.39km	42
12	兵庫県	国道2号	兵庫2号交差点改良等 いそべどおり (磯辺通歩道橋改良)	いそべどおり 神戸市中央区磯辺通3丁目	—	132
13	奈良県	国道24号	奈良24号交差点改良等 しんどう つちはしちよう (新堂ランプ～土橋町南交差点改良)	しんどうちよう つちはしちよう 橿原市新堂町～土橋町	—	6
14	奈良県	国道163号	奈良163号交差点改良等 たかやま (高山地区歩道整備)	たかやまちよう 生駒市高山町	0.4km	12



## ◆平成29年度 主な新規事業箇所(道路関係) (2/2)

	府県名	路線名	箇所名	区間		平成29年度 事業費 (百万円)
				区間	延長	
15	和歌山県	国道42号	和歌山42号交差点改良等 (那智勝浦町宇久井地区歩道整備)	東牟婁郡那智勝浦町宇久井	0.4km	51
16	和歌山県	国道42号	和歌山42号交差点改良等 (串本町袋地区歩道整備)	東牟婁郡串本町袋	1.8km	81
17	和歌山県	国道42号	和歌山42号交差点改良等 (白浜町富田地区歩道整備)	西牟婁郡白浜町富田	0.2km	51
18	和歌山県	国道42号	和歌山42号交差点改良等 (御坊市財部地区歩道整備)	御坊市財部	1.1km	144
19	和歌山県	国道42号	和歌山42号交差点改良等 (和歌浦地区歩道整備)	和歌山市和歌浦	0.4km	21

### 【補助事業】

#### 地域高規格道路

	府県名	路線名	箇所名	区間		平成29年度 事業費 (百万円)
				区間	延長	
1	和歌山県	国道168号	五條新宮道路 相賀高田工区	新宮市相賀～新宮市高田	4.8km	40

#### ICアクセス道路

	府県名	路線名	箇所名	区間		平成29年度 事業費 (百万円)
				区間	延長	
1※	滋賀県	宇治田原大石東線	龍門(新名神大津SIC)工区	大津市大石龍門	3.1km	320
2	京都府	国道312号	大宮峰山ICアクセス道路	京丹後市峰山町新町	1.2km	20
3※	兵庫県 洲本市	中川原インター東線		洲本市中川原町市原	1.3km	140
4※	和歌山県	和歌山橋本線	和田～吉礼	和歌山市和田～和歌山市 吉礼	2.5km	4,800
5※	和歌山県	(都)南港山東線	西浜3丁目～関戸1丁目	和歌山市西浜3丁目～和歌 山市関戸1丁目	0.9km	900
6※	和歌山県 和歌山市	(都)南港山東線	秋葉町	和歌山市秋葉町～和歌山 市塩屋2丁目	0.5km	40

※交付金事業として既に着手しており、平成29年度より補助事業に移行

#### 大規模修繕・更新事業

	府県名	路線名	箇所名	区間		平成29年度 事業費 (百万円)
				区間	延長	
1	福井県 福井市	市道 福井川西線	新明里橋	福井市加茂河原1丁目～ 光陽3丁目	—	5

## ◆平成29年度 開通予定箇所（道路関係）

### 【直轄事業】

#### (1) 高規格幹線道路

	府県名	路線名	箇所名	平成29年度開通区間		平成29年度 事業費 (百万円)
				区間	延長(km) (車線数)	
1	福井県	国道158号	えいへいじ おおの 永平寺大野道路	えいへいじ かみしひ 永平寺IC～上志比IC	5.3km (2/4)	1,400
2	奈良県	国道24号	やまと ごせ 大和御所道路	ごせ みなみ ごじょう きた 御所南IC～五條北IC	7.2km (2/4)	8,611

### 【補助事業】

#### (1) 地域高規格道路

	府県名	路線名	箇所名	平成29年度開通区間		平成29年度 事業費 (百万円)
				区間	延長(km) (車線数)	
1	兵庫県	国道178号	とっとり とよおかみやづ 鳥取豊岡宮津自動車道 浜坂道路	あまるべ はまさか 余部IC～浜坂IC(仮称)	9.8km (2/2)	2,940
2	奈良県	国道168号	ごじょう しんぐう つじどう 五條新宮道路 辻堂バイパス	おおとうちょうつじどう 五條市大塔町辻堂～ おおとうちょうどうひら 五條市大塔町堂平	1.1km (2/2)	601

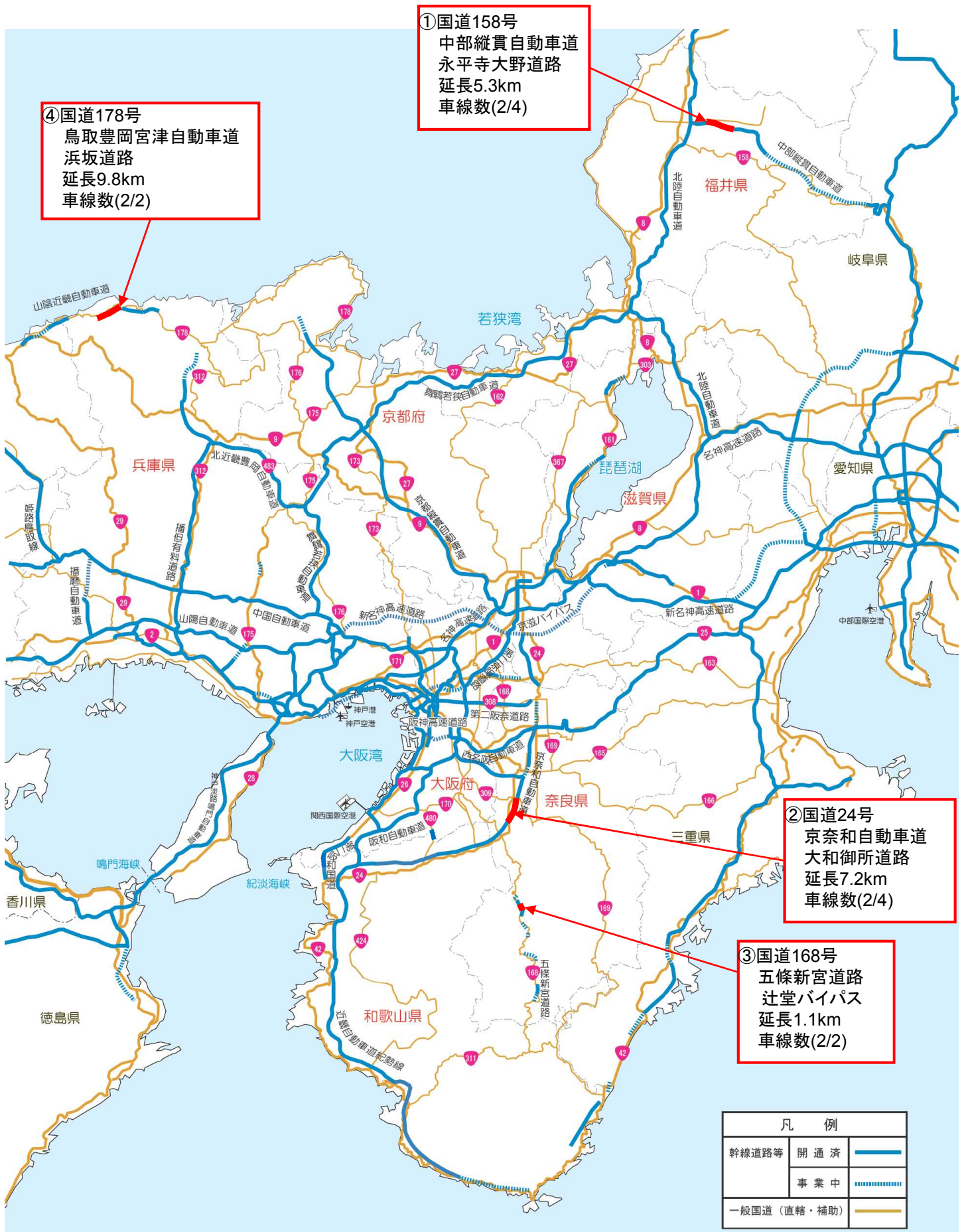
## ◆平成29年度 主な新規事業箇所（港湾空港関係）

### (直轄事業)

港名	地区名	事業名	所在地	平成29年度 事業費 (百万円)
和歌山下津港 しもつ	ほんこう 本港地区	防波堤(外)(改良)	和歌山県和歌山市 海南市、有田市	60
日高港	しおや 塩屋地区	防波堤(西)(改良)	和歌山県御坊市 日高郡美浜町	30
八尾空港		八尾空港(改良)	大阪府八尾市	53



# ◆平成29年度 開通予定箇所図(道路関係)



※平成29年4月現在

## 平成29年度の道路調査の見通しについて

個別路線の事業化に向けて、ルート・構造検討に係る調査等を進めます。  
主な調査箇所は、下記の通りです。

### 【主な調査箇所】

#### 都市計画・環境アセスメントを進めるための調査

兵庫県 名神湾岸連絡線

#### 概略ルート・構造の検討(計画段階評価を進めるための調査)

滋賀県 国道8号 彦根<sup>ひこね</sup>～東近江<sup>ひがしおうみ</sup>  
京都府 宇治木津線 城陽<sup>じょうよう</sup>～木津川<sup>きづがわ</sup>  
兵庫県 播磨臨海地域道路<sup>はりまりんかい</sup>

近畿自動車道紀勢線<sup>くしもと</sup> 串本<sup>たいじ</sup>～太地<sup>しんぐう</sup>、新宮<sup>しんぐう</sup>～新宮北<sup>しんぐうきた</sup>については、実施環境整備として詳細なルート・構造を決定するための現地調査等を推進します。

事前通行規制等の課題のある国道8号南越前<sup>みなみえちぜん</sup>～敦賀<sup>つるが</sup>について、対策(範囲、概略ルート・構造)の検討を実施します。

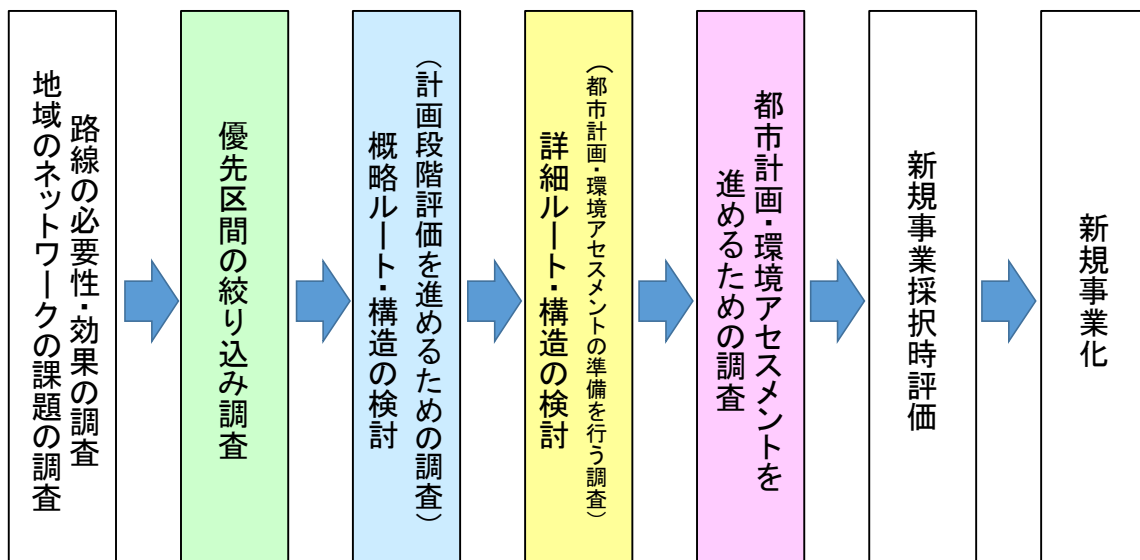
和歌山都市圏については、京奈和自動車道の延伸も含め、幹線道路ネットワークの検討を実施します。  
紀伊半島のネットワーク強化、地域振興を図るため、五條新宮道路(国道168号)等について、奈良県・和歌山県とも連携して、事業実施に向け、安全で円滑な交通を確保するための調査等を実施します。  
国道1号堀川通<sup>ほりかわどおり</sup>については、交通円滑化に向けた調査を実施します。

その他の未整備区間についても、当該地域の交通状況、社会経済状況や道路網の課題等を調査し、優先区間の検討や地域の道路網の中での必要性・整備効果の整理等を進めます。

また、大都市周辺のボトルネック箇所への集中的対策に向けた調査を推進します。

さらに、渋滞や交通安全など、地域における道路交通に関する課題、サービスレベルを把握するためのデータ収集・分析等を行うとともに、路線の必要性、緊急性、妥当性に関する基礎的な調査を実施します。

### <道路調査の流れ>





## ◆平成29年度 主な新規事業箇所（営繕関係）

### （直轄事業）

事業名	工事名等	所在地	事業費 (百万円)
官庁営繕事業	大阪第6地方合同庁舎	大阪市中央区	－（PFI事業）

## ◆平成29年度 主な完了事業箇所（営繕関係）

### （直轄事業）

事業名	工事名等	所在地	事業費 (百万円)
官庁営繕事業	和歌山地方合同庁舎	和歌山県和歌山市	3,333

## ◆平成29年度 主な新規事業箇所（住宅関係）

### （補助事業）

事業名	事業地区等	事業策定主体	事業費 (百万円)
空き家対策総合支援事業	空き家対策総合支援事業 「越前町地区」	福井県 越前町	20
空き家対策総合支援事業	空き家対策総合支援事業 「高島市地区」	滋賀県 高島市	21
密集市街地 総合防災事業	密集市街地総合防災事業 「生野区南部地区」	大阪府 大阪市	334

◆平成29年度 主な新規計画・事業（社会資本整備総合交付金関係）

府県政令市	整備計画名	計画策定主体	計画期間
福井県	地方創生拠点形成のための重点「道の駅」整備	福井県、大野市、勝山市	H29～H32
福井県	福井と岐阜を結ぶ美濃街道、中部縦貫自動車道等を軸とする福井岐阜交流圏域における広域観光活性化計画	福井県	H29～H33
滋賀県	野洲駅周辺地区都市再生整備計画	野洲市	H29～H33
滋賀県	東近江市中野地区都市再生整備計画	東近江市	H29～H31
滋賀県	第2期長浜市中心市街地活性化のまちづくり推進計画(重点計画)	長浜市	H29～H31
滋賀県	高島市地域住宅整備計画	高島市	H29～H33
京都府	福知山市の下水道「次世代につなぐ効率的な下水道整備」(重点計画)	福知山市	H29～H33
京都府	PPP/PFI等の事業手法による京都市市営住宅の建替事業	京都市	H29～H33
京都府	山城地域における良好な住宅宅地の形成に資する公共施設整備の推進(第2期)	京都府	H29～H30
京都府	福知山市における公営住宅の整備と住環境の向上(第2期)	福知山市	H29～H33
京都府	亀岡市における公営住宅等の住環境の向上	亀岡市	H29～H33
京都府	京都府内における円滑な移動基盤の確保による持続可能で活力ある地域づくりを支援する高速道路IC・学研都市等アクセス道路の整備	京都府 他3市町	H29～H33
大阪府	高槻駅周辺地区(3期)都市再生整備計画	高槻市	H29～H33
大阪府	高槻市城跡地区暮らし・にぎわい再生事業	高槻市	H29～H33
大阪府	打上高塚町地区における駅につながる道路整備とにぎわいのある沿道まちづくり	寝屋川市	H29～H32
大阪府	箕面市社会資本総合整備計画	箕面市	H29～H33
大阪府	既存の放射状鉄道を環状方向に結節(駅アクセス)することによる広域的交通ネットワークの形成及び沿線地域の連携強化とまちづくりを目指す大阪モノレール延伸事業	大阪府	H29～H33
大阪府	四條畷市公共下水道整備計画(重点計画)	四條畷市	H29～H32



◆平成29年度 主な新規計画・事業（社会資本整備総合交付金関係）

府県政令市	整備計画名	計画策定主体	計画期間
大阪府	春日町ヒメボタル特別緑地保全地区整備事業	豊中市	H29～H32
大阪府	堺東駅周辺地域の活性化(重点)	堺市	H29～H30
大阪府	東大阪市地域住宅等重点整備計画	東大阪市	H29～H33
大阪府	箕面市船場における住まいとまちづくり	箕面市	H29～H33
大阪府	摂津市地域住宅等整備計画	摂津市	H29～H33
大阪府	泉大津市地域住宅等整備計画	泉大津市	H29～H33
大阪府	物流拠点等へのアクセス向上による生産性の強化	大阪府	H29～H33
兵庫県	川西市低炭素型複合施設整備事業	川西市	H29～H30
兵庫県	加西市における良好な水環境のまちづくり(2)	加西市	H29～H33
兵庫県	多可町における持続可能な水環境の整備(2)	多可町	H29～H33
兵庫県	宝塚市 安全・快適で緑豊かな地域づくり	宝塚市	H29～H33
奈良県	平群駅周辺地区都市再生整備計画	平群町	H29～H31
奈良県	学研北生駒駅周辺における安全・安心で賑わいのあるまちづくり(第二次)	生駒市	H29～H33
和歌山県	既存都市公園の再整備による魅力あるまちづくりの推進	田辺市	H29～H31
和歌山県	すさみ町地域住宅整備計画(重点)	すさみ町	H29～H33
和歌山県	橋本市地域住宅整備計画	橋本市	H29～H33
和歌山県	「稲むらの火」津波襲来から復興を遂げた街なみを活かした、歴史と伝承が息づくまちづくり	和歌山県、 広川町	H29～H33
大阪市	港区弁天町駅周辺地区都市再生整備計画	大阪市	H29～H33
大阪市	大阪市下水道・河川重点整備計画〔第2期〕	大阪市	H29～H33
神戸市	地域ニーズに即した都市公園ストックの再編	神戸市	H29～H31

◆平成29年度 主な新規計画・事業（防災・安全交付金関係）

府県政令市	整備計画名	計画策定主体	計画期間
福井県	福井県地域住宅等整備重点計画(防災・安全)	福井県 他17市町	H29～H32
福井県	池田町における社会基盤の計画的な保全による安全で安心な暮らしと環境を支える地域づくり(防災・安全)	福井県	H29～H33
滋賀県	東近江市通学路交通安全プログラムに基づく通学路整備(防災・安全)	東近江市	H29～H33
滋賀県	甲賀市における良好な水環境の形成、市街地の浸水対策の実現(防災・安全)	甲賀市	H29～H32
滋賀県	滋賀県における安全安心な都市公園づくり【重点】(防災・安全)	滋賀県	H29～H33
滋賀県	災害時に利用できるみんながつどう元気で健康な環境づくり(防災・安全)(第2期)	近江八幡市	H29～H33
滋賀県	災害に強い安全で安心な公園づくり【重点】(防災・安全)	大津市	H29～H33
京都府	大山崎町における安全・安心な下水道整備(防災・安全)	大山崎町	H29～H33
京都府	京都市市営住宅等における耐震性能の向上(防災・安全)	京都市	H29～H31
大阪府	堺市地域住宅等整備計画(防災・安全)(重点計画)	堺市	H29～H29
大阪府	大阪市地域住宅等重点整備計画(防災・安全)	大阪市	H29～H32
大阪府	門真市北部地区における災害に強い住まいとまちづくり第Ⅱ期(重点計画)(防災・安全)	大阪府、門真市	H29～H33
大阪府	門真市北部地区における災害に強い住まいとまちづくり第Ⅱ期(防災・安全)	門真市	H29～H33
大阪府	踏切事故の解消による安全・安心の確保(防災・安全)	大阪府 他2市	H29～H34
大阪府	道路施設の適確な老朽化・地震対策(防災・安全)	大阪府 他27市町村	H29～H33
大阪府	既存施設の機能確保(防災・安全)	大阪府	H29～H33
兵庫県	西宮市における安心と安全のみちづくり(防災・安全)	西宮市	H29～H33
兵庫県	姫路市における安全・安心で快適な都市づくり(通学路等の安全確保)	姫路市	H29～H33



◆平成29年度 主な新規計画・事業（防災・安全交付金関係）

府県政令市	整備計画名	計画策定主体	計画期間
兵庫県	八家川流域浸水対策プラン(防災・安全)(重点計画)	姫路市	H29～H33
兵庫県	多可町における持続可能な下水道の整備(2) (防災・安全)	多可町	H29～H33
兵庫県	播磨町における安全・安心な公園づくり(防災・安全)	播磨町	H29～H31
奈良県	災害に強いまちづくり三郷町	三郷町	H29～H31
奈良県	大和西大寺駅へのアクセス向上による快適な歩行者 空間の整備(防災・安全)	奈良市	H29～H33
奈良県	広陵町における災害に強いまちづくり(防災・安全)	広陵町	H29～H33
奈良県	安全・安心な道路構造物の保全整備 (防災・安全)	奈良県 他38市町村	H29～H33
和歌山県	田辺市津波避難困難地域解消計画(防災・安全)	田辺市	H29～H33
和歌山県	御坊市防災まちづくりの推進(防災・安全)	御坊市	H29～H31
和歌山県	海南市地域住宅整備計画(防災・安全)(重点)	海南市	H29～H33
和歌山県	快適で安全な港湾環境の整備(防災・安全)(重点)	和歌山県	H29～H31
大阪市	大阪市共同溝整備・改修計画(防災・安全)	大阪市	H29～H33
大阪市	海岸堤防等の老朽化対策の推進(防災・安全)(重点)	大阪市	H29～H30
堺市	災害時給水栓設置事業(防災・安全)	堺市	H29～H33
堺市	堺市公共下水道事業重点計画(防災・安全)(第Ⅱ期) (重点計画)	堺市	H29～H32
堺市	通学路等における交通安全対策(防災・安全)	堺市	H29～H33

◆平成29年度 主な完了計画（社会資本整備総合交付金関係）

府県政令市	整備計画名	計画策定主体	計画期間
福井県	武生北部地区都市再生整備計画	越前市	H25～H29
福井県	人にやさしく快適な都市環境づくり(アクセス道路)	福井県、福井市、敦賀市	H25～H29
福井県	福井国体開催に向けた都市公園の整備	越前市	H25～H29
福井県	インターアクセス道路の整備による交通ネットワークを強化する道づくり	福井県 他5市町	H25～H29
滋賀県	守山市南部地区都市再生整備計画	守山市	H25～H29
滋賀県	産業基盤を核とした人・モノの交歓が広がるまちづくり	竜王町	H25～H29
滋賀県	栗東市地域住宅整備計画	栗東市	H26～H29
滋賀県	守山市における住宅セーフティネットの構築と住環境の向上	守山市	H25～H29
京都府	京都府におけるものづくり産業の集積を支援する地域づくり	京都府	H28～H29
京都府	京田辺市における鉄道駅を中心としたコンパクトで活力ある地域づくり	京田辺市	H28～H29
京都府	与謝野町における公営住宅の長寿命化と住環境の向上	与謝野町	H25～H29
京都府	京都府内における生活と産業振興を支援する移動基盤と環境の整備	京都府 他5市町	H25～H29
大阪府	岸和田市丘陵地区における周辺環境を活かした新たな地域拠点の形成	大阪府、 岸和田市	H25～H29
大阪府	第二京阪道路を活かした沿道まちづくり<人とモノが行き交う活気と活力に満ちた広域交流都市～小路～>	寝屋川市	H27～H29
大阪府	社会資本総合整備計画(地域住宅計画「茨木市地域」)	茨木市	H28～H29
大阪府	社会資本総合整備計画(地域住宅計画「高槻市地域」)	高槻市	H24～H29
大阪府	社会資本総合整備計画 (地域住宅計画「岸和田市地域」)	岸和田市	H25～H29
大阪府	社会資本総合整備計画(地域住宅計画「高石市地域」)	高石市	H25～H29



◆平成29年度 主な完了計画（社会資本整備総合交付金関係）

府県政令市	整備計画名	計画策定主体	計画期間
兵庫県	相生地区都市再生整備計画	相生市	H25～H29
兵庫県	元気で安全・安心な兵庫の道づくり(連続立体交差事業等関連)	兵庫県	H25～H29
兵庫県	元気で安全・安心な兵庫の道づくり(ICアクセス道路等関連)	兵庫県 他6市町	H25～H29
奈良県	観光振興と地域の魅力創造	奈良県 他17市町村	H25～H29
奈良県	高速ICアクセス道路の整備による地域経済の活性化	奈良県 他3市町	H25～H29
奈良県	人とともに、歴史とともに、やさしく強いまち かしはら	橿原市	H26～H29
奈良県	生駒市における良好な水環境の形成(第二次)	生駒市	H28～H29
奈良県	奈良市における快適で活力のある暮らしの実現	奈良市	H28～H29
奈良県	笑顔と元気！！ 住むなら かしば を実現する 下水道整備	香芝市	H28～H29
和歌山県	和歌山市における住環境の向上	和歌山市	H23～H29
和歌山県	紀美野町地域住宅整備計画	紀美野町	H25～H29
和歌山県	広川町地域住宅整備計画	広川町	H25～H29
和歌山県	白浜町地域住宅整備計画	白浜町	H25～H29
和歌山県	那智勝浦町地域住宅整備計画	那智勝浦町	H25～H29
京都市	連続立体交差事業による踏切事故・渋滞及び 地域分断の解消	京都市	H25～H29
京都市	京都市における下水道事業の推進(その2)	京都市	H28～H29

◆平成29年度 主な完了計画（防災・安全交付金関係）

府県政令市	整備計画名	計画策定主体	計画期間
福井県	高浜町における安心安全な生活空間の確保 (防災・安全)	高浜町	H25～H29
福井県	福井県における安全で安心な活動の場、憩いの場の 構築(防災・安全)	福井県	H27～H29
福井県	大野市都市公園安全・安心対策事業計画 (防災・安全)	大野市	H27～H29
福井県	道路構造物の的確な維持保全の推進(防災・安全)	福井県 他16市町	H25～H29
滋賀県	持続可能な下水道事業の推進(防災・安全)	滋賀県	H25～H29
滋賀県	地震災害に強い道路ネットワークづくり(防災・安全)	滋賀県、東近江 市、多賀町	H25～H29
滋賀県	子ども達が安心して通える交通安全プログラムに基づ く通学路整備	滋賀県 他15市町	H25～H29
京都府	精華町における鉄道との結節点におけるバリアフリー 化の推進(防災・安全)	精華町	H28～H29
京都府	京都府内における通学路等の交通安全対策の推進 (防災・安全)	京都府 他24市町村	H25～H29
京都府	京都府内における道路構造物の老朽化対策、防災・ 減災対策と安心・安全な道路整備の推進(防災・安全)	京都府 他25市町村	H25～H29
京都府	京都府内における道路構造物の的確な維持保全の 推進(防災・安全)	京都府 他25市町村	H25～H29
大阪府	災害に強いひと・まちづくり(防災・安全)	藤井寺市	H27～H29
大阪府	貝塚市における災害に強いまちづくり(防災・安全)	貝塚市	H27～H29
大阪府	大規模地震への対応及び地域防災力の強化 (防災・安全)	豊中市	H27～H29
大阪府	豊中市レベルアップ下水道・安心生活下水道整備計 画(防災・安全)	豊中市	H25～H29
大阪府	社会資本総合整備計画(地域住宅計画「茨木市地 域」)(防災・安全)	茨木市	H26～H29



◆平成29年度 主な完了計画（防災・安全交付金関係）

府県政令市	整備計画名	計画策定主体	計画期間
兵庫県	元気で安全・安心な兵庫の道づくり(道路構造物の計画的な維持修繕)	兵庫県 他39市町	H25～H29
兵庫県	元気で安全・安心な兵庫の道づくり(通学路の安全確保)	兵庫県 他27市町	H25～H29
兵庫県	加古川市における安全な市街地の形成(第2期)	加古川市	H27～H29
奈良県	安心して移動できる快適な都市空間の整備(防災・安全)	奈良県 他24市町村	H25～H29
奈良県	安心・安全で『すこやか』に暮らせるまち かしはら	橿原市	H26～H29
奈良県	南部・東部地域における災害に対し強靱な輸送ネットワークの構築	奈良県 他8市町村	H25～H29
奈良県	安心・安全で『すこやか』に暮らせるまち かしはら	橿原市	H26～H29
和歌山県	濱口梧陵の教えに学ぶ広川町津波避難施設整備計画(防災・安全)	広川町	H28～H29
和歌山県	美浜町防災まちづくりの推進(防災・安全)	美浜町	H28～H29
和歌山県	通学路の要対策箇所等における安全の確保	和歌山県 他17市町村	H25～H29
和歌山県	かつらぎ町における公営住宅の居住性・安全性の向上(防災・安全)	かつらぎ町	H25～H29
和歌山県	道路構造物の的確な維持管理の推進	和歌山県 他30市町	H25～H29
京都市	京都市における下水道事業の推進(防災・安全)(その2)	京都市	H28～H29
京都市	安心・安全な通行機能を確保する道路整備	京都市	H25～H29
堺市	安全で快適な道路空間の創出と保全の推進(防災・安全)	堺市	H25～H29

## ◆平成29年度 主な開通予定事業【改築(一般国道・府県道)】

(社会資本整備総合交付金)

事業主体	事業実施箇所	事業名	延長 (km)	整備計画名
京都府	京田辺市 ～精華町	主要地方道八幡木津線 (宮津～菱田)	1.4	京都府内における円滑な移動基盤の確保による 持続可能で活力ある地域づくりを支援する高速道 路IC・学研都市等アクセス道路の整備
兵庫県	洲本市	(主)洲本五色線・上加茂バイパ ス	0.7	元気で安全・安心な兵庫の道づくり(ICアクセス道 路等関連)
兵庫県	新温泉町	(主)浜坂井土線・道の駅整備 (山陰海岸ジオパーク浜坂の郷)	-	元気で安全・安心な兵庫の道づくり
奈良県	大和郡山市	枚方大和郡山線・柳町工区	0.3	高速ICアクセス道路の整備による地域経済の活 性化
奈良県	御所市	御所高取線・玉手交差点	0.16	高速ICアクセス道路の整備による地域経済の活 性化
奈良県	奈良市・ 大和郡山市	(都)石木城線	1.1	観光振興と地域の魅力創造
和歌山県	みなべ町	(国)424号(清川バイパス)	0.2	高速道路IC等へのアクセス向上による地域活性 化支援
和歌山県	白浜町	(主)白浜温泉線 富田～白浜工区	4.4	高速道路IC等へのアクセス向上による地域活性 化支援
和歌山県	田辺市	(国)371号 龍神殿原工区	1.8	地域間アクセス向上による連携強化



## ◆平成29年度 主な開通予定事業【改築(一般国道・府県道)】

(防災・安全交付金)

事業主体	事業実施箇所	事業名	延長 (km)	整備計画名
福井県	越前市・ 鯖江市	(一)福井鯖江線・家久町～舟津町	0.6	通学路における交通安全対策の推進(防災・安全)
滋賀県	東近江市	中里山上日野線 大林工区	0.3	子ども達が安心して通える交通安全プログラムに基づく通学路整備
大阪府	岸和田市	岸和田港塔原線	2.1	鉄道高架による踏切事故の解消及び駅前の歩行空間のバリアフリー化(防災・安全)
大阪府	河南町 千早赤阪村	(国)309号(河南赤阪バイパス)	2.6	通学路等の生活空間における安全・安心の確保(防災・安全)
大阪府	高槻市	(国)170号(高槻東道路)	1.8	通学路等の生活空間における安全・安心の確保(防災・安全)
兵庫県	多可町	加美八千代線・天船バイパス	0.6	元気で安全・安心な兵庫の道づくり(通学路の安全確保)
奈良県	平群町	平群信貴山線・吉新工区	0.11	安心して移動できる快適な都市空間の整備(防災・安全)
奈良県	山添村	上笠間八幡名張線・毛原工区	0.4	安心して移動できる快適な都市空間の整備(防災・安全)
奈良県	奈良市・宇陀市	一般国道369号・香醉峠工区	0.46	安心して移動できる快適な都市空間の整備(防災・安全)
和歌山県	紀美野町	(国)370号 美里3バイパス	1.1	和歌山県国土強靱化計画や東海・東南海・南海地震など大規模災害に備えた道路の防災、減災対策
和歌山県	有田川町	(一)楠本小川線 小川工区	1.5	通学路の要対策箇所における安全の確保
和歌山県	田辺市～ みなべ町	(一)芳養清川線 面谷トンネル	1.0	道路構造物の的確な維持管理の推進