



国土交通省近畿地方整備局

Kinki Regional Development Bureau

Ministry of Land Infrastructure, Transport and Tourism

近畿地方整備局

配布日時

平成27年4月9日 19時00分

資料配布

件名

平成27年度予算

概要

要

取り扱い

い

発表場所

近畿建設記者クラブ
大手前記者クラブ
神戸海運記者クラブ
神戸民放記者クラブ
みなと記者クラブ

問い合わせ先

国土交通省 近畿地方整備局

TEL(代表) : 06-6942-1141

総務部 会計課長

鈴木 (内線 2411) (直通 06-6946-6752)

経理調達課長

渡邊 (直通 078-391-7576)

企画部 企画課長

竹村 (内線 3151) (直通 06-6942-4090)

建政部 都市整備課長

松村 (内線 6161) (直通 06-6942-1080)

住宅整備課長

瀧野 (内線 6181) (直通 06-6942-1078)

河川部 河川計画課長

奥野 (内線 3611) (直通 06-6945-6355)

道路部 道路計画第一課長

橋本 (内線 4211) (直通 06-6941-7435)

港湾空港部 港湾計画課長

島村 (直通 078-391-8361)

営繕部 計画課長

三ツ木 (内線 5151) (直通 06-6944-0004)

用地部 用地企画課長

松田 (内線 4751) (直通 06-6942-1147)

目 次

1. 平成27年度近畿地方整備局予算の概要	1
I. 国民の安全・安心の確保	4
II. 地域の活性化	28
III. 成長戦略の具体化	35
IV. その他主要事業	38
2. 近畿地方整備局関連事業費	39
3. 主な新規箇所、完了箇所等	40

1. 平成27年度近畿地方整備局予算の概要

平成27年度近畿地方整備局関係予算については、大規模化・激甚化する水害・土砂災害や大規模地震等に備えるための防災・減災対策、高度成長期以降に整備されたインフラの老朽化対策、成長著しいアジア諸国との都市間競争に勝ち抜くための成長戦略の具体化など我が国が直面する課題に緊急に取り組むため、「国民の安全・安心の確保」、「地域の活性化」及び「成長戦略の具体化」に重点化し、国民の命と暮らしを守り、国土強靱化の取組を推進するための防災・減災対策、戦略的なインフラ老朽化対策を進めるとともに、活力ある地域を形成するため、「コンパクト＋ネットワーク」の推進、子育て世代や高齢者等が豊かに暮らせる生活環境の整備等を図る。また、成長戦略の具体化に向け国際競争力の強化に必要な基盤・環境の整備等を推進し、デフレからの脱却や経済の好循環の実現に対応する事業を実施していきます。

平成27年度の近畿地方整備局の予算規模

近畿地方整備局の平成27年度当初予算の規模は約1兆77億円にのぼり、うち直轄事業費は約3,174億円、補助・交付金事業費は約6,903億円となっております。

(単位:百万円)

	直轄	補助	直轄＋補助
治 水	72,400	15,143	87,543
海 岸	1,525	0	1,525
道 路 整 備	196,462	10,959	207,421
港 湾	34,544	1,466	36,010
住 宅 対 策	0	40,700	40,700
市 街 地 整 備	0	4,130	4,130
都 市 水 環 境 整 備	5,459	0	5,459
国 営 公 園 等	4,954	0	4,954
社会資本整備総合交付金	0	282,618	282,618
防 災 ・ 安 全 交 付 金	0	335,284	335,284
官 庁 営 繕	2,068	0	2,068
合 計	317,412	690,300	1,007,712

(注) 計数はそれぞれ四捨五入しているため、端数において合計と一致しないものがある。

平成27年度に新規着手する主要な事業

(河川関係)

事業名	地区名等	平成27年度 事業費※1	参照 ページ
由良川床上浸水対策特別緊急事業	ふくちやま 福知山地区	430(百万円)	4ページ

平成27年度に完了する主要な事業

(河川関係)

事業名	地区名等	平成27年度 事業費※1	参照 ページ
淀川直轄河川改修事業	けま 毛馬水門・閘門・排水機場 耐震対策	938(百万円)	18ページ
揖保川直轄河川改修事業	おきはま 興浜地区	977(百万円)	—

※1 平成27年度事業費は、各河川の改修事業全体の事業費を記載。

平成27年度に新規着手する主要な事業

(道路関係)

箇所名	区間・延長	平成27年度 事業費	参照 ページ
おおの あぶらさか 国道158号大野油坂道路 おおの おおの ひがし (大野・大野東区間)	おおの なかつ がわ おおの しもゆいの 大野市中津川～大野市下唯野	100(百万円)	12ページ
こせい まの さかもと きた 国道161号湖西道路(真野～坂本北)	おおつ まのおおの まの 大津市真野大野(真野IC) おおつ さかもと さかもと きた ～大津市坂本(坂本北IC)	50(百万円)	13ページ
おおみや みねやま 国道312号大宮峰山道路	きょうたんご みねやま しょうしんまち 京丹後市峰山町新町 きょうたんご おおみや しょうもりもと ～京丹後市大宮町森本	50(百万円)	14ページ

平成27年度に開通する主要な区間

(道路関係)

箇所名	開通区間・開通延長	平成27年度 事業費	参照 ページ
国道478号丹波綾部道路 <small>たんばあやべ</small>	京丹波わちIC～丹波IC <small>きょうたんば たんば</small>	200(百万円)	11頁
近畿自動車道紀勢線 松原那智勝浦線(田辺～すさみ) <small>きんき きせい まつばら なちかつうら たなべ</small>	田辺～すさみ <small>たなべ</small>	48,800(百万円)	—
国道42号那智勝浦道路 <small>なちかつうら</small>	那智勝浦IC～那智勝浦町市屋 <small>なちかつうら なちかつうらちよういちや</small>	5,376(百万円)	—

平成27年度に新規着手する主要な事業

(営繕関係)

工事名	所在地	平成27年度 事業費	参照 ページ
大阪第6地方合同庁舎(敷地調査)	大阪府中央区	11(百万円)	19頁

I.国民の安全・安心の確保

水害土砂災害対策

■ 平成26年洪水(平成26年8月豪雨)への対応

新規事業

由良川 床上浸水対策特別緊急事業

弘法川・法川床上浸水対策特別緊急事業

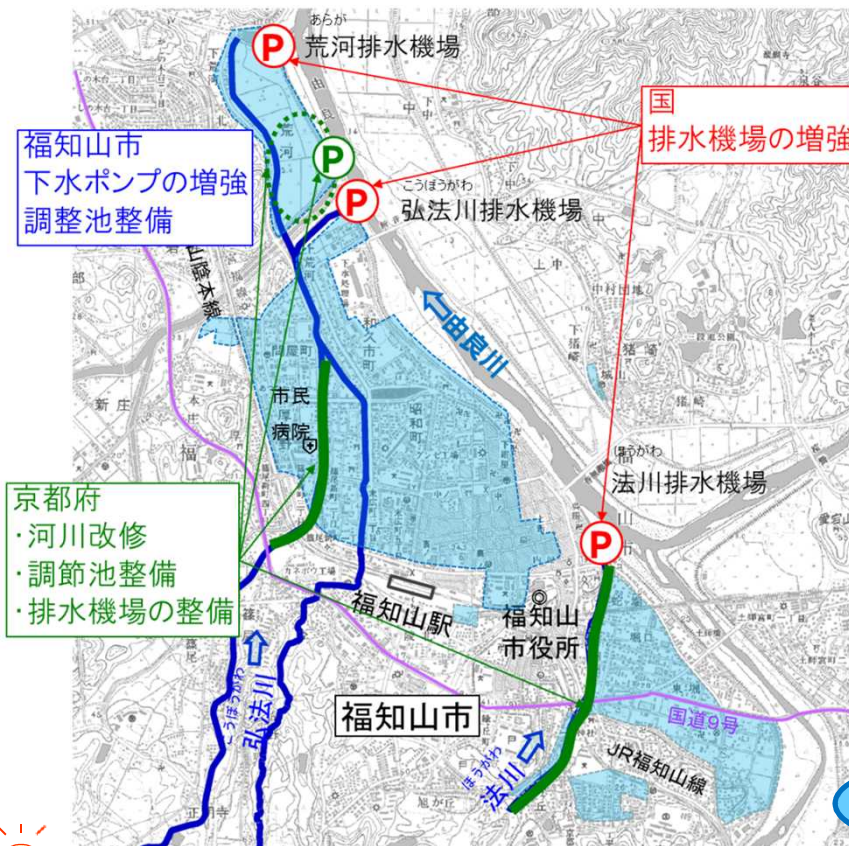
福知山市公共下水道事業

事業費:約4億円【直轄】

事業費:約8億円【補助】

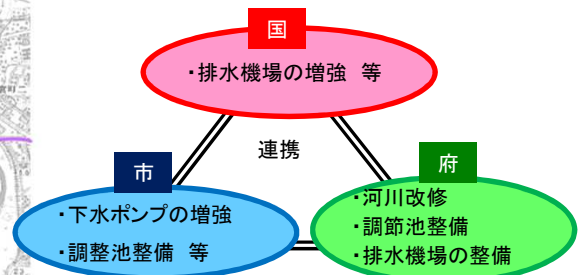
【防災・安全交付金】

平成26年8月の豪雨により、由良川沿川の福知山市街地で甚大な浸水被害が発生しました。このため、国、京都府、福知山市が役割分担のもと排水機場の増強等を実施することで、平成26年8月豪雨と同規模の降雨に対して、床上浸水被害の軽減を図ります。



地域の対応

国、府、市で役割を分担



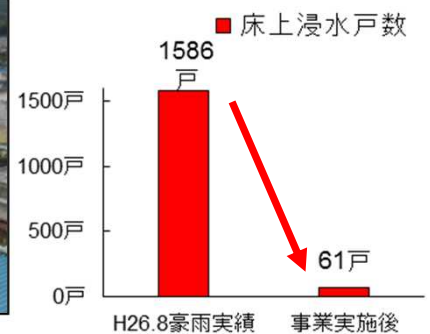
期待される整備効果 床上浸水対策特別緊急事業の実施により、床上浸水の軽減



福知山市街地の浸水状況



家屋浸水の状況



	床上浸水	床下浸水
H26.8.16豪雨	1,586戸	1,712戸

道路冠水により国道9号が約13時間の通行止、府道が約15時間通行止等

国、府、市の事業実施による効果

※福知山市街地(法川、弘法川流域)

■ 平成25年洪水(平成25年9月台風18号)への対応

由良川 緊急的な治水対策
桂川 緊急的な治水対策

事業費:約71億円【直轄】
事業費:約33億円【直轄】

- 由良川においては、堤防整備、宅地嵩上げ等の緊急的な治水対策を実施しています。
 - 桂川においては、河道掘削等の緊急的な治水対策を実施しています。
- なお、嵐山地区では、景観・観光と調和した整備について、桂川嵐山地区河川整備検討委員会でご意見を伺いながら、検討を進めています。



由良川 輪中堤の整備事例
(舞鶴市 水間地区)

由良川 宅地嵩上げの整備事例
(舞鶴市 地頭地区)

桂川 河道掘削の整備事例
(京都市伏見区 羽束師地区)



整備効果事例

由良川の輪中堤整備と地域の再生

- 京都府の圃場整備及び福知山市の多目的グラウンドを国の輪中堤と併せて一体的に整備。
- 耕作放棄地の解消や、スポーツ振興の拠点創出（年間2千人以上が利用）。



○地域の声
高齢で耕作ができず、後継者もないので農地が荒れていくのを見ているしかなかったけど、営農組合で耕作してもらえるので農地が荒れずに助かっています。(千原地区:70代女性)

■ 平成23年洪水(平成23年9月台風12号)への対応

熊野川河川激甚災害対策特別緊急事業

事業費:約44億円【直轄】

熊野川においては、河道掘削及び築堤等の激甚災害対策特別緊急事業を実施しています。



バックホウ浚渫船による掘削状況



グラブ浚渫船による掘削状況



掘削土砂の有効活用事例 熊野川の掘削土砂を海岸の侵食対策に活用

- 熊野川の河道掘削土砂を、侵食が進んでいる海岸や平成23年台風12号で被災したグラウンドに活用。
- 搬入した土砂により、海岸の保全や利用の促進、グラウンドの早期復旧に効果を発現。



グラウンドの復旧支援

グラウンドの復旧に土砂を活用



グラウンドの復旧支援

復旧支援が完了したグラウンド

海岸侵食対策



侵食の進んだ海岸に掘削土砂を搬入

海岸侵食対策

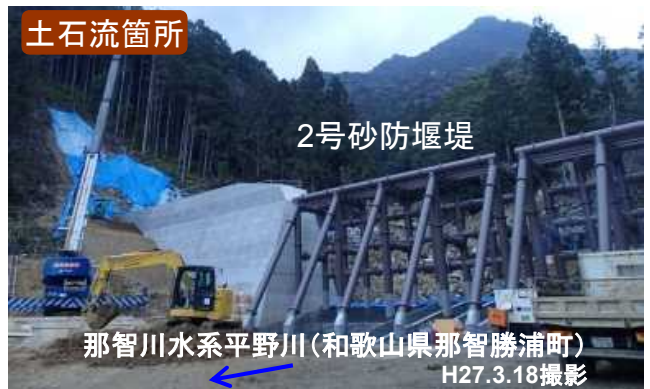


掘削土を袋に詰め、海岸侵食対策に活用

■ 河道閉塞等に起因する土砂災害への対応

事業費:約86億円【直轄】

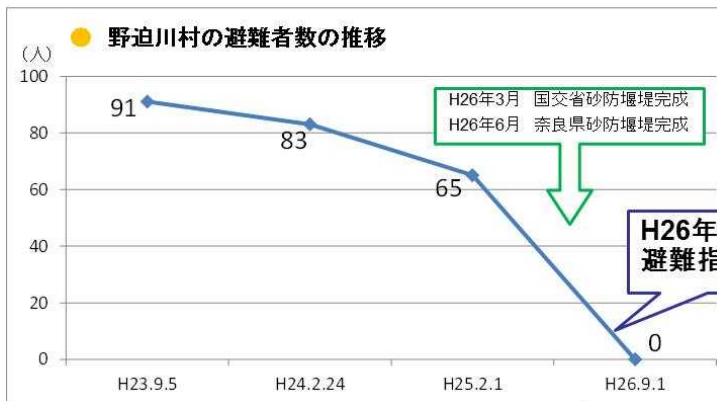
平成23年9月台風12号により生じた、奈良県及び和歌山県内の河道閉塞箇所(赤谷、長殿、栗平、北股、熊野)、大規模斜面崩壊箇所(清水(宇井)、坪内、三越)及び那智川の土石流被害箇所について、流域の早期安全確保のため、必要な災害対策を進めています。



整備効果事例

紀伊半島大水害から3年 ～復興への第一歩～

- 野迫川村北股地区において砂防堰堤の整備により、避難指示が解除
- 復興住宅5軒の整備と60余名の住民が地区内に帰還



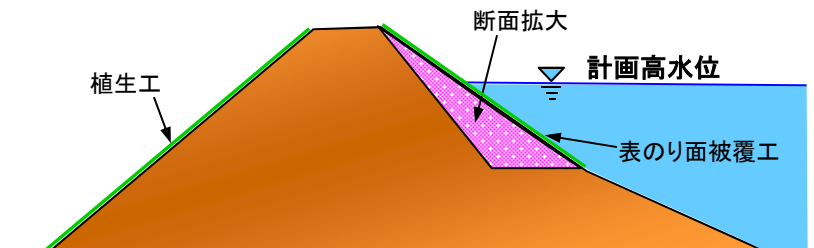
抜本的な治水安全度の向上等

■ 淀川改修 ^{ぼんだ} 番田地区

新規事業

事業費：約9億円【直轄】
※淀川直轄河川改修事業全体を記載

堤防の安全性(浸透)が不足する番田地区の堤防について、堤防強化対策を実施します。



堤防強化対策工法(浸透)の例(イメージ)

■ 河川堤防の緊急点検結果に基づく緊急対策

平成24年7月の九州の豪雨災害を踏まえ、管内の直轄河川の堤防等約1030km(堤防不要区間を除く)のうち、約740kmについて緊急点検を行い、堤防の崩壊のおそれがある、流下能力が不足しているなど対策が必要な区間約300kmを抽出しました。

この結果を踏まえ、堤防強化や河道掘削など緊急的な対策を実施しています。



堤防の安全性(浸透)が不足する箇所
(九頭竜川水系日野川)



堤防の安全性(浸透)が不足する箇所
(揖保川水系揖保川)

洪水被害から流域住民の暮らしを守るダム事業

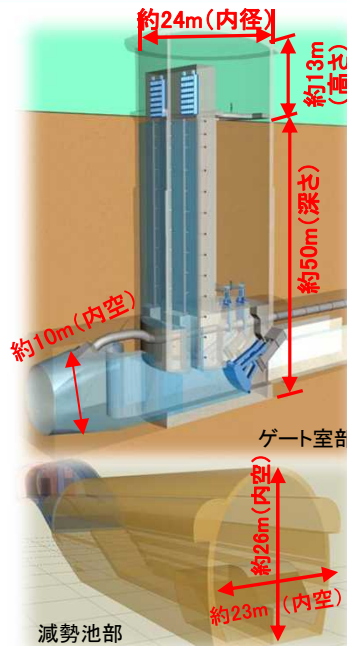
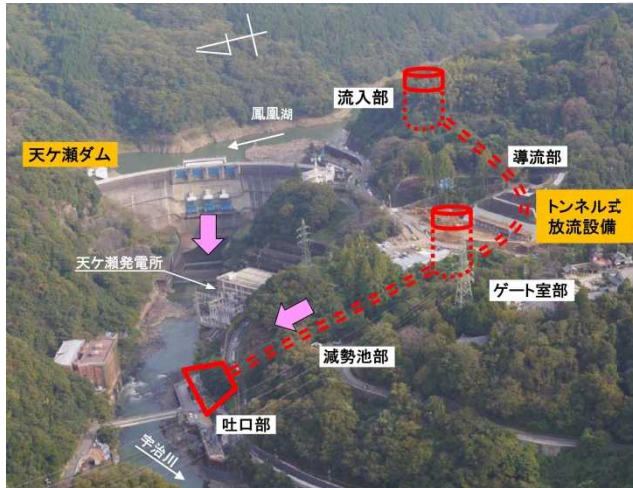
あまがせ

■天ヶ瀬ダム再開発（淀川水系宇治川）

事業費：約98億円【直轄】

天ヶ瀬ダム再開発は、洪水調節能力の増強、水道用水の確保及び発電能力の増強を目的として、トンネル式放流設備の工事等を継続して実施します。

トンネル式放流設備の整備



※画像はイメージパースです。

あすわがわ

■足羽川ダム（九頭竜川水系足羽川）

事業費：約41億円【直轄】

足羽川ダムは、洪水調節専用目的の流水型ダムとして、用地取得、工事用道路及び付替道路工事等を実施します。



【検証対象事業】

たいどがわ

■大戸川ダム（淀川水系大戸川）

生活再建工事段階

事業費：約12億円【直轄】

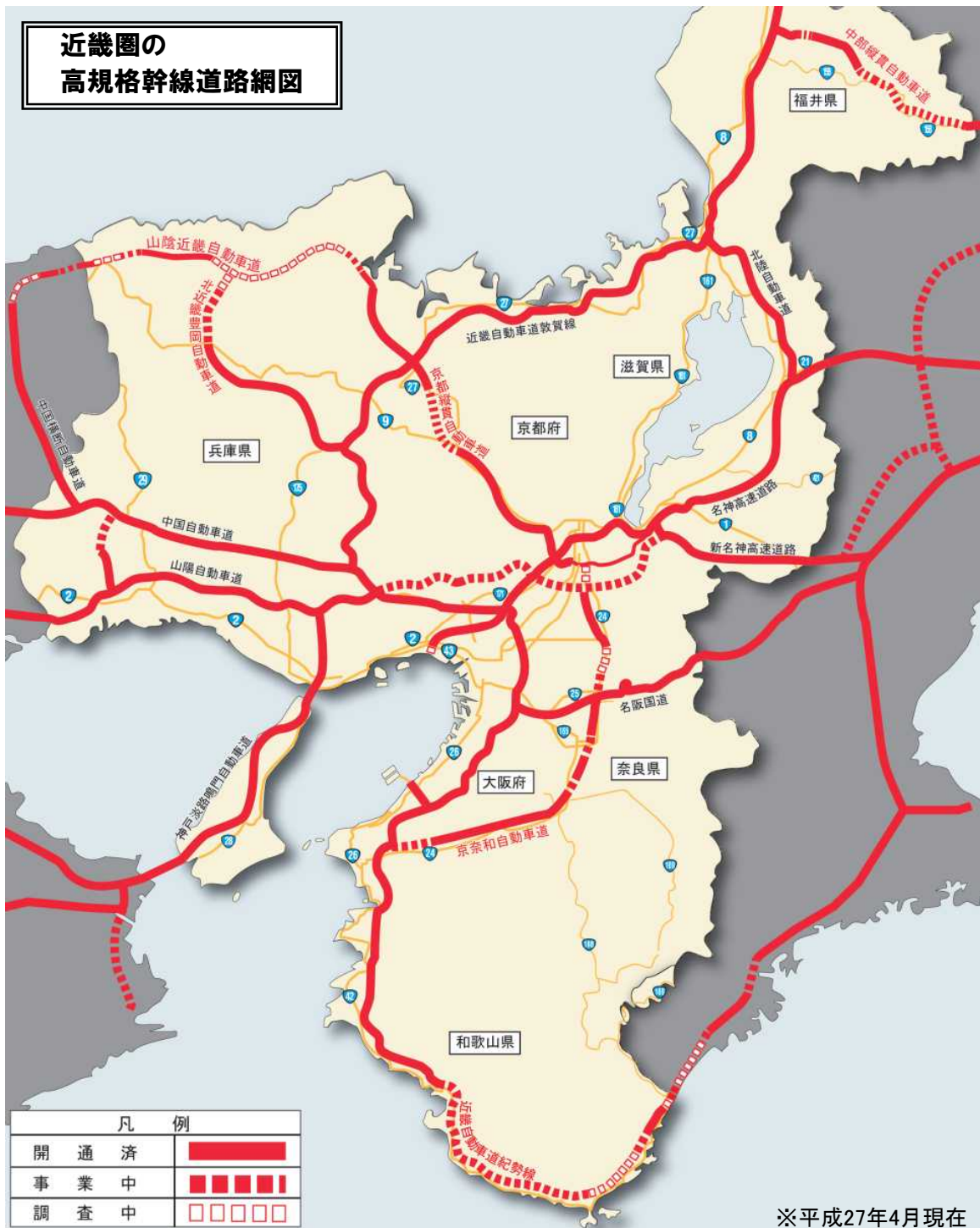
大戸川ダムは、ダム検証の対象となっていることから、新たな段階に入らない中で付替道路工事等を実施します。

広域ネットワークの整備推進

災害に強い広域ネットワークを構築するため、今後想定される地震、津波発生時や豪雨災害によって、現道が寸断することにより広域交通に影響を及ぼすおそれがある区間について、代替性の確保のための主要都市間等を連絡する高規格幹線道路等の整備を推進します。

【主な事業】

- 近畿自動車道紀勢線 たなべ 田辺～すさみ
- 中部縦貫自動車道 えいへいじおおの 永平寺大野道路
- 京都縦貫自動車道 たんばあやべ 丹波綾部道路 等

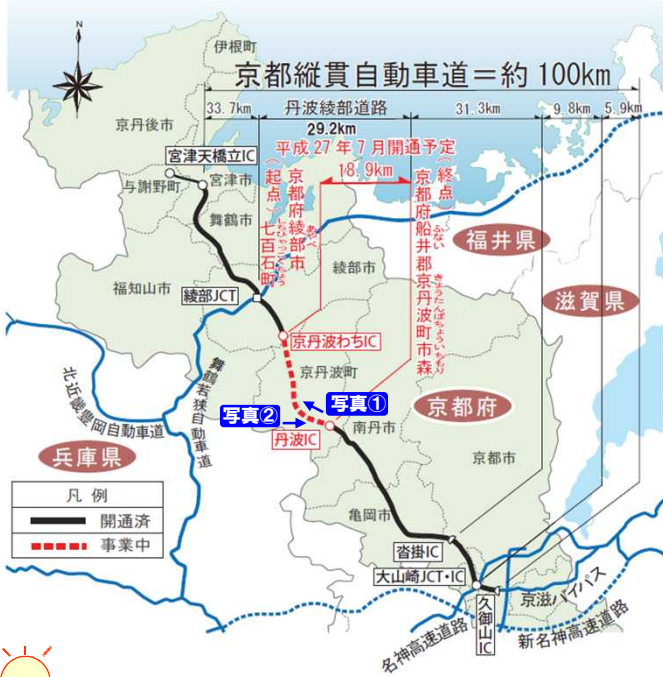


■京都縦貫自動車道 丹波綾部道路（綾部JCT～丹波IC） 事業費：約2億円【直轄】

京都縦貫自動車道は、南北に長い京都府の北部地域と南部地域を結ぶ、全長100kmの高規格幹線道路です。丹波綾部道路は、京都縦貫自動車道の一部を担う延長29.2kmの道路であり、丹波綾部道路の整備により、近年の豪雨による災害時の代替路として安定した交通網が確保されます。

京丹波わちIC～丹波IC間の延長18.9kmは、平成27年7月の開通を予定しています。

京都縦貫自動車道 丹波綾部道路（綾部JCT～丹波IC）



■工事状況写真

写真①



至 京都

至 宮津

たまたに
＜瀧谷高架橋＞

写真②



かみとよた
＜上豊田地区施工状況＞



代替路の確保。災害時における物流及び市民生活への影響軽減。

■災害時の代替路の確保

災害時においても信頼性の高い道路であり、国道9号、国道27号等が通行止めとなった場合でも代替路として機能し、物流や市民生活への影響を軽減することが期待されます。

○台風災害による全面通行止め箇所



擁壁変状により
全面通行止め (H23. 9)

■平成27年度 事業内容

- ・京都縦貫自動車道 丹波綾部道路 京丹波わちIC～丹波IC 舗装・設備工事推進

■一般国道158号 中部縦貫自動車道
おのおのあぶらさか おおの おおのひがし
大野油坂道路(大野・大野東区間)

新規事業
事業費:1億円【直轄】

一般国道158号 大野油坂道路(大野・大野東区間)は、中部縦貫自動車道の一部を構成し、地域間の連携強化及び、地域産業の支援等を図ることを目的とした、延長5.5kmの道路で、平成27年度に新規事業化しました。

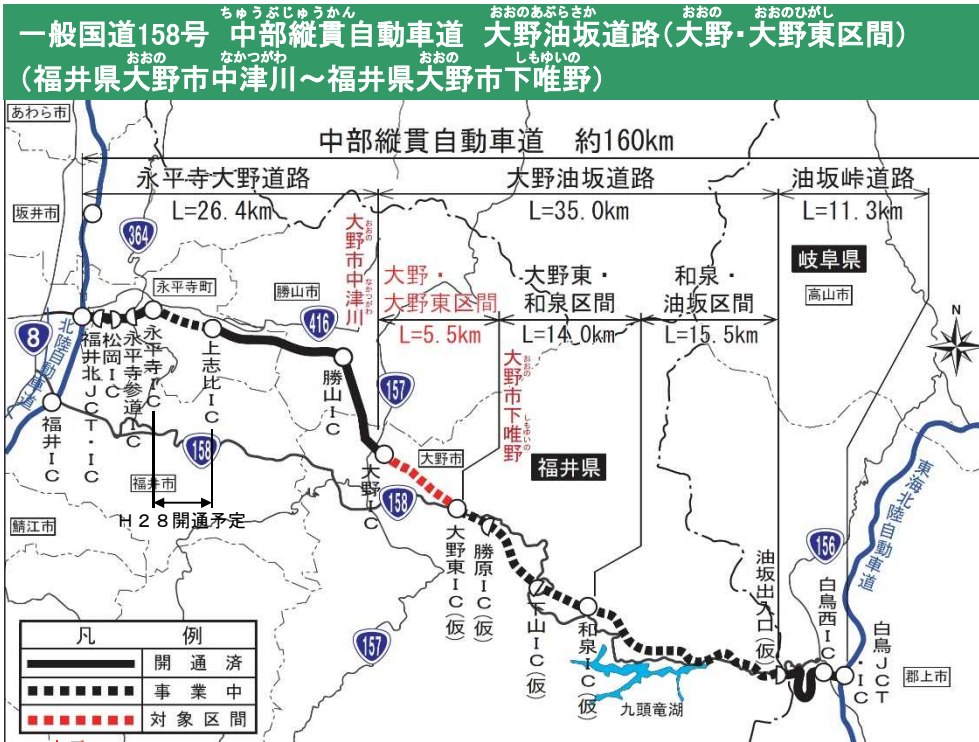


写真1 スタックの状況(撮影日:H23.1.30)



図1 広域リダンダンシー機能の確保

期待される整備効果 代替ルートの確保。観光客増加により地域が活性化。

■災害に強い道路ネットワーク

- ・災害により北陸自動車道・国道8号が通行止めとなった場合の、道路ネットワークの代替機能を確保(図2)

■交流人口の拡大による地域活性化

- ・高速ネットワークの整備により、奥越地域(大野市・勝山市)への観光客が増加(図3)
- ・首都圏、中部圏へのアクセス性が向上し、物流・観光面において活性化が期待

大野市～名古屋市間の所要時間	現況 2時間45分 → 全線開通時 2時間4分(41分短縮)
大野市～東京都間の所要時間	現況 7時間56分 → 全線開通時 6時間6分(110分短縮)

■安全・安心な医療アクセス性の確保

- ・大野市和泉地区から高次医療施設への移動負担の軽減

大野市和泉地区から福井大学医学部付属病院の所要時間	(現況:H26フローデータ)
現況 69分 → 全線開通時 50分(19分短縮)	

■災害に強い道路ネットワーク



図2 災害発生時のリダンダンシー機能

■観光客増加による地域活性化

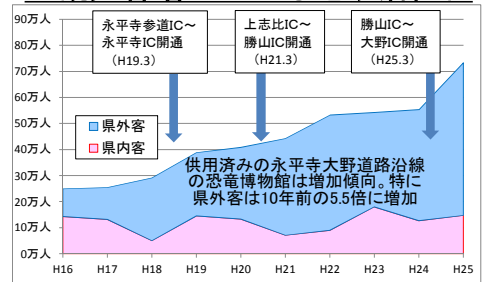


図3 恐竜博物館の入込客数の推移

■平成27年度 事業内容

- ・大野油坂道路(大野・大野東区間) 調査推進

新規事業

■一般国道161号 湖西道路(真野～坂本北)

事業費:0.5億円【直轄】

一般国道161号湖西道路(真野～坂本北)は、地域高規格道路「琵琶湖西縦貫道路」の一部を構成し、大津市内の交通混雑の緩和、交通安全の確保及び観光活動の活性化促進、安全安心な医療施設へのアクセス性確保を目的とした延長6.6kmの道路で、平成27年度に新規事業化しました。

一般国道161号 湖西道路(真野～坂本北)
(滋賀県大津市真野大野～滋賀県大津市坂本)

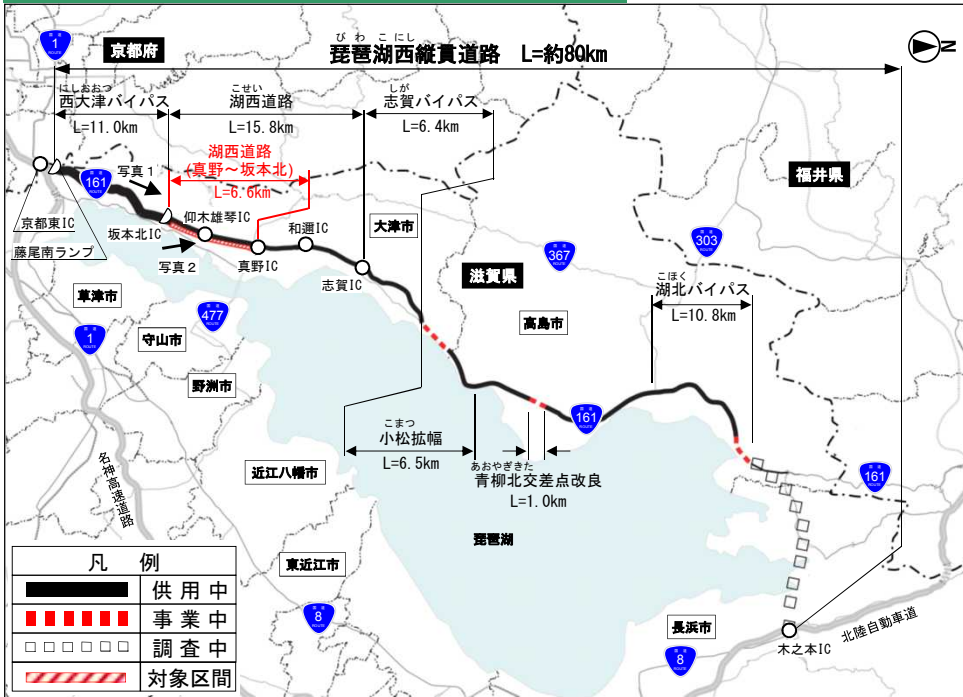


写真1 至 高島市
至 京都市
▲国道161号(湖西道路)
【仰木雄琴IC付近の渋滞】



写真2 至 高島市
至 京都市
▲国道161号(湖西道路)
【坂本北IC付近の渋滞】



期待される整備効果 4車線化により渋滞が解消し、死傷事故件数の減少等が期待。

■所要時間の短縮

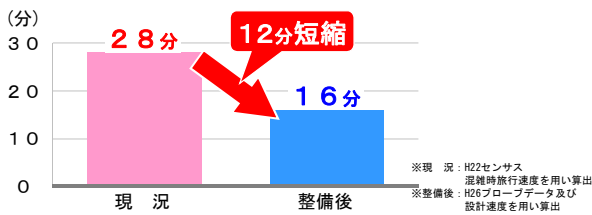


図1 4車線化による所要時間の短縮(藤尾南ランプ～真野IC間)

■死傷事故件数の減少

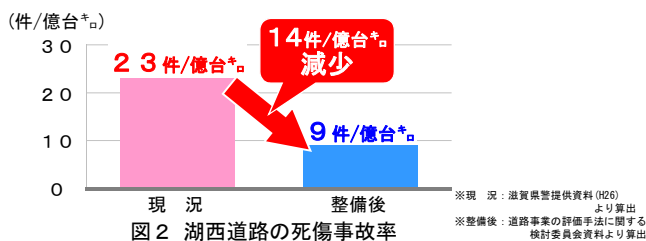


図2 湖西道路の死傷事故率

■医療施設へのアクセス向上

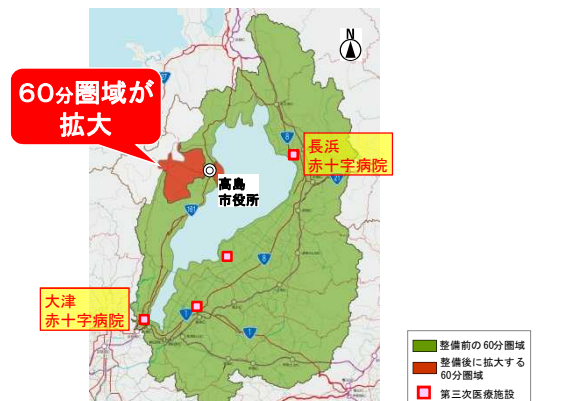


図3 滋賀県内の第三次医療施設60分圏域

<60分圏域人口の変化>



■平成27年度 事業内容

・湖西道路(真野～坂本北) 調査推進

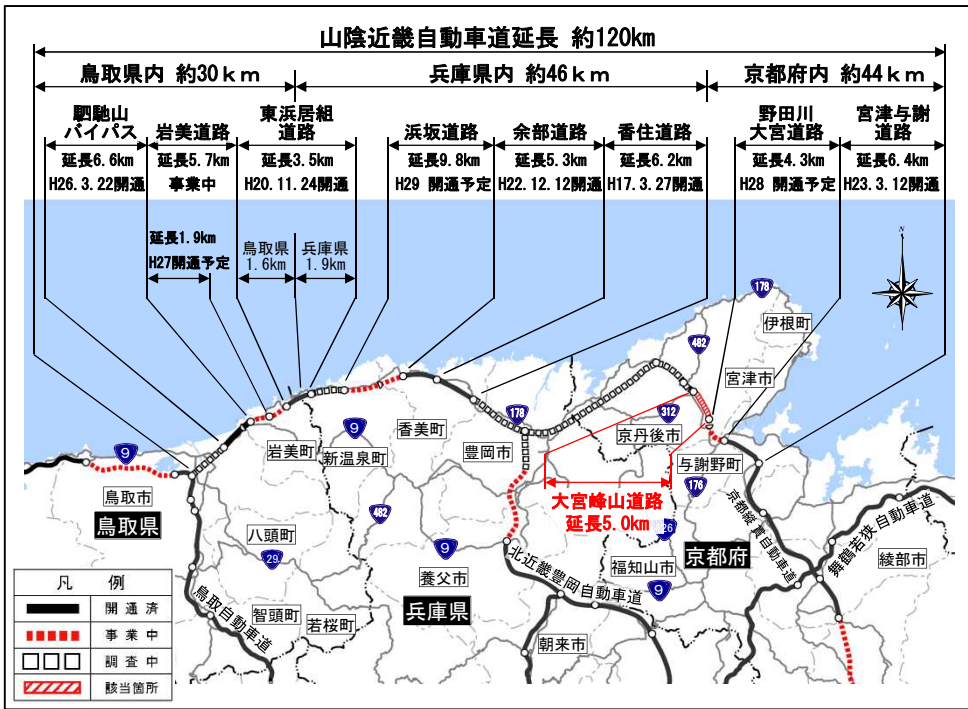
新規事業

■一般国道312号 大宮峰山道路

事業費:0.5億円【直轄】

一般国道312号大宮峰山道路は、山陰近畿自動車道の一部を構成し、国道312号の交通混雑等の解消・緩和により、地域住民の安全・安心を確保するとともに、日本海沿岸部の観光施設を周遊する観光ルートの強化を図ることを目的とした延長5.0kmの道路で、平成27年度に新規事業化しました。

一般国道312号 大宮峰山道路
(京都府京丹後市峰山町新町～京丹後市大宮町森本)

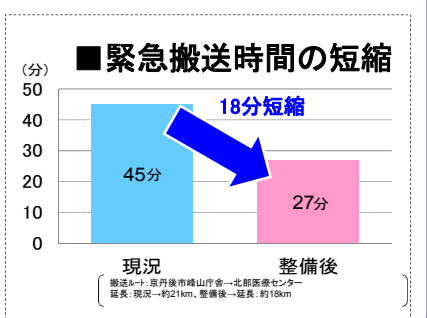
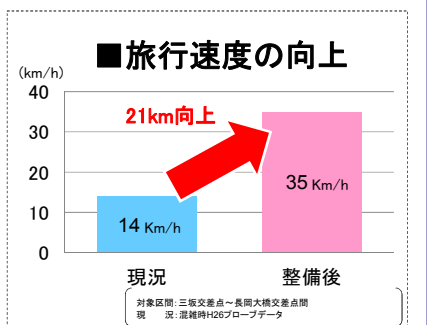
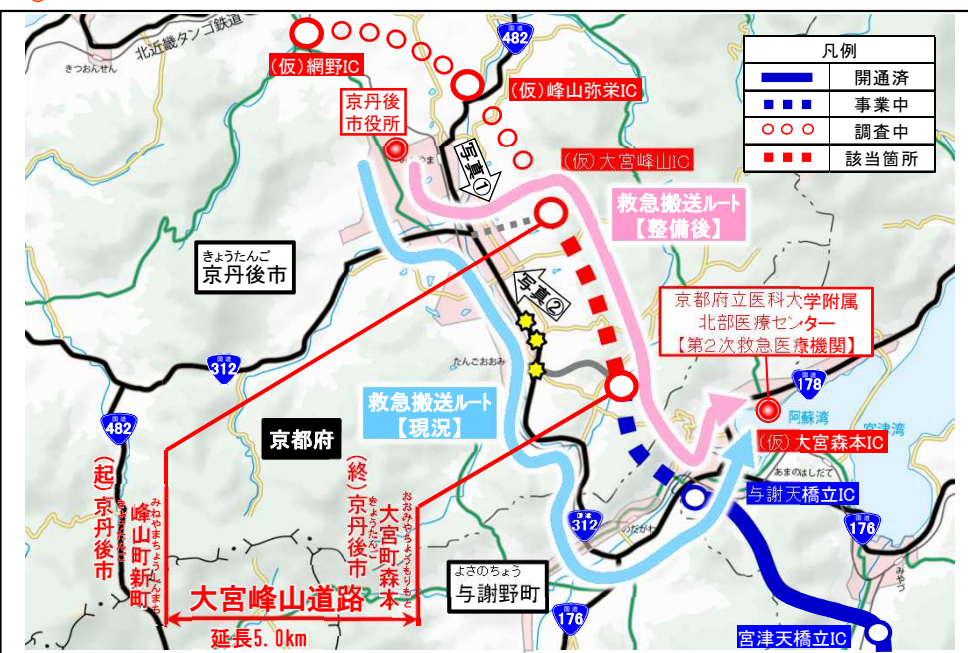


写真① 並行する国道312号
ながかおおし
【長岡大橋付近の渋滞】



写真② 並行する国道312号
【長岡大橋を先頭とする渋滞】

期待される整備効果 国道312号の交通転換により交通混雑が解消。救急搬送時間が短縮。



- 平成27年度 事業内容
- ・大宮峰山道路 調査推進

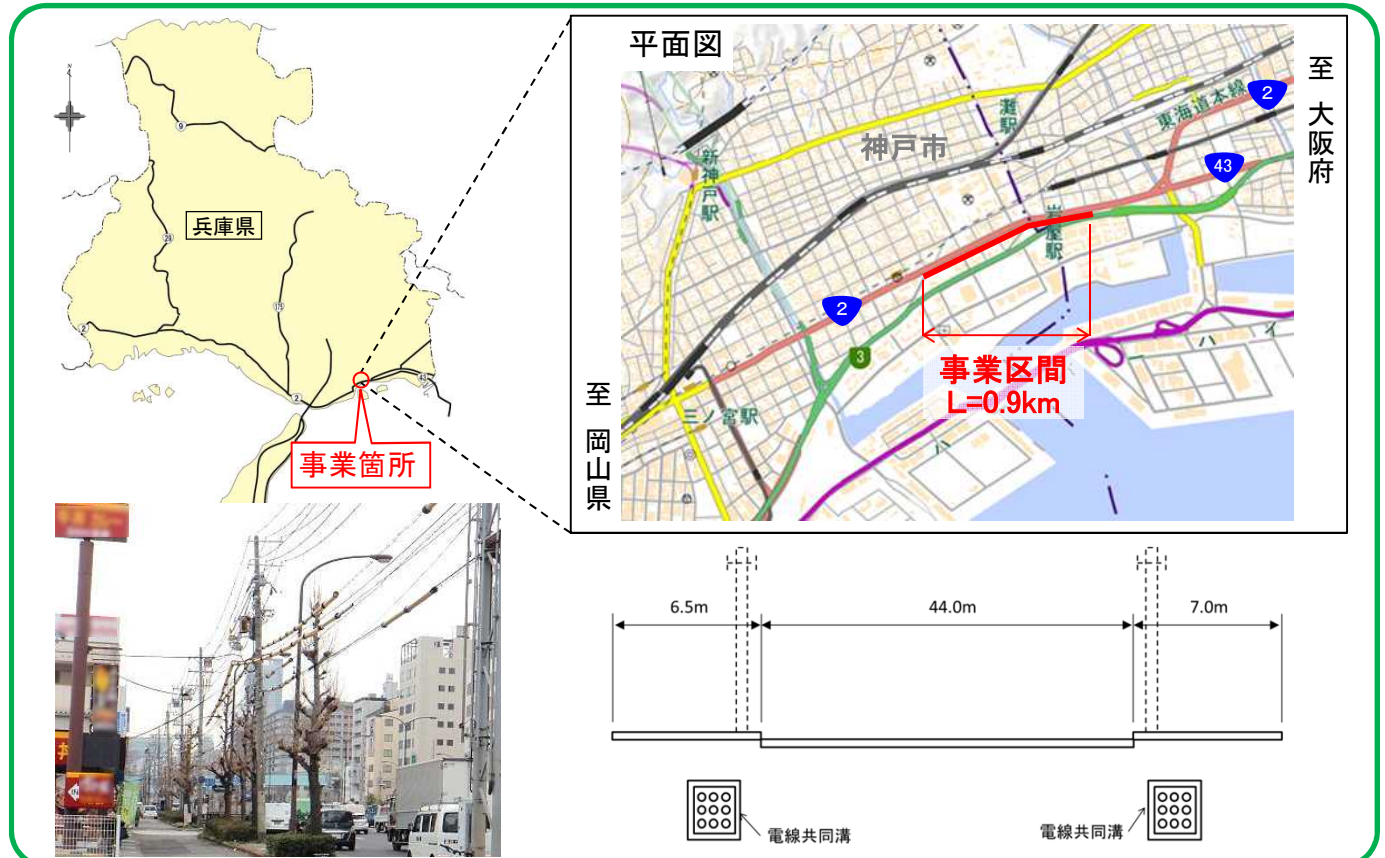
無電柱化の推進

道路の防災性の向上、安全で快適な通行空間の確保、良好な景観の形成や観光振興等の観点から、無電柱化を推進します。

道路法等の改正を踏まえ、緊急輸送道路等の防災上重要な道路における無電柱化を推進し、電柱の倒壊等による道路閉塞を防止します。

■兵庫2号電線共同溝（脇浜南電線共同溝）

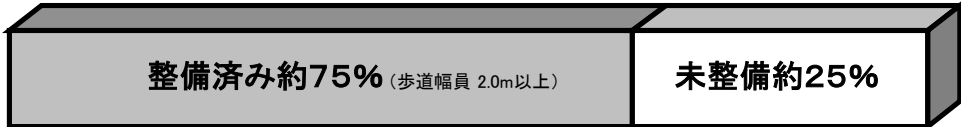
事業費：約4億円【直轄】



通学路をはじめとする歩行空間等の安全・安心の確保

通学路について、緊急合同点検の結果等を踏まえ、歩道整備や防護柵の設置等により、安全な歩行空間を確保する取り組みを推進します。

- ・近畿管内(直轄国道) 通学路全体延長 約233km 近畿地方整備局調べ(H26.4.1現在)



(※交安法第3条に基づく通学路)

大阪25号交差点改良等(柏原市国分本町自歩道整備)

(大阪府柏原市国分本町地先)

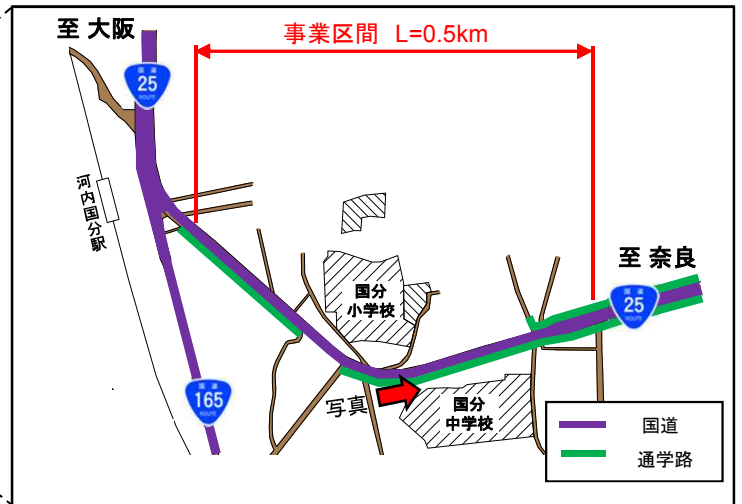
事業費:約0.5億円

当該箇所の国道は国分小学校の通学路及び交通バリアフリー法における重点整備地区の特定経路に指定されているが、歩道が未整備であり、児童をはじめ、歩行者の安全が確保されず、通学路の緊急合同点検においても要対策箇所になっています。これらに対応するために、国道に歩道を設置することで、児童等の安全で安心な歩行空間を確保します。

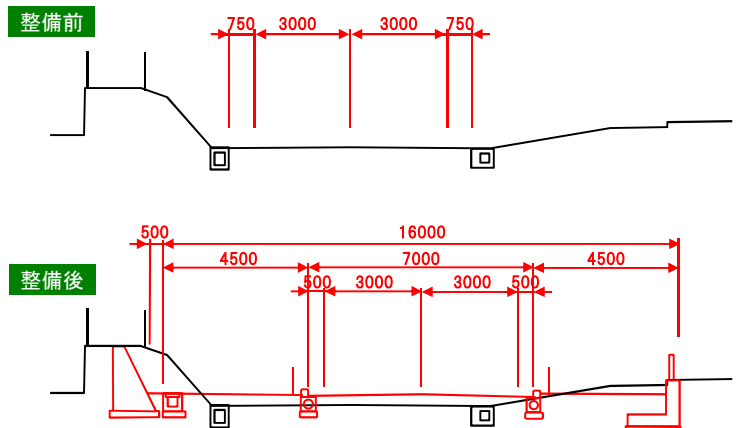


【歩道整備前】

写真



【断面図】



和歌山下津港海岸(海南地区)における津波対策

事業費:約13億円【直轄】

和歌山県海南市における津波浸水予測区域では、行政・防災中枢機能や高付加価値製品製造企業が集積しており、南海トラフ地震など大規模地震が発生した場合に甚大な被害の発生が危惧されています。このため人命・財産はもとより、これら施設の防護のため海岸保全施設の整備を推進します。

《平成27年度の予定》

水門及び津波防波堤の整備を推進します。

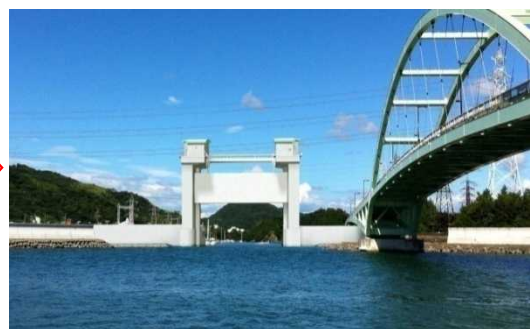
【期待される整備効果】 行政機関及び製造企業等の施設を全て防護。(防護区域 約406ha)



水門整備前



水門整備後(イメージパース図)



大規模地震に対して戦略的に推進する対策

南海トラフ地震や東南海・南海地震などの大規模地震に対して、地震被害や津波被害を防止・軽減するために、堤防や水門・樋門の耐震化を行っています。

大和川堤防



地震によって堤防が沈下し、浸水が生じないように、堤防の耐震対策を実施します。

市田川排水機場



地震及び津波による浸水が生じても排水機能を喪失しないように、躯体・基礎の耐震対策及び施設の止水対策を実施します。

けま 毛馬排水機場



大阪の都心部を流れる寝屋川流域の洪水被害を防ぐための排水機能を喪失しないように、引き続き躯体の耐震対策を実施します。



耐震対策実施状況（躯体に補強鉄筋を挿入し、躯体の強度を増加させます）

道路の防災・震災対策

災害発生時における被害を軽減し、円滑かつ迅速な応急活動を支援するために、防災対策や震災対策を引き続き実施します。

■ 防災対策

大雨や台風等による土砂崩れや落石等の恐れがある箇所について、安全性を高める対策を実施します。

対策前



対策後



法面を安定させる対策



法面の被災事例

■ 震災対策

被災の経験を踏まえ、古い基準で建設されている道路橋について、耐震補強を実施します。

対策前



対策後



橋脚補強と落橋を防止する装置を整備



落橋を防止する装置を整備

【主な事業】○国道28号

おおの すもと おおの
大野地区防災対策(兵庫県洲本市大野地先)

○国道43号

かんざきおおはし にしよどがわ みてしま
神崎大橋耐震対策(大阪府大阪市西淀川区御幣島地先)

防災拠点となる官庁施設の防災機能の強化等

事業費:約16億円【直轄】

人命の安全確保及び災害発生時における災害応急対策活動の拠点施設としての機能確保等を図るため、緊急的に耐震化、及び津波対策が必要な施設を整備します。



【H27に新規に工事着手する主な事業】

- | | |
|----------------------|----------------|
| ○串本海上保安署(和歌山県西牟婁郡) | H27事業費:約187百万円 |
| ○奈良地方气象台(奈良県奈良市) | H27事業費:約155百万円 |
| ○和歌山地方合同庁舎(和歌山県和歌山市) | H27事業費:約400百万円 |
| ○下津港湾合同庁舎改修(和歌山県海南市) | H27事業費:約107百万円 |

【H27にPFI手法の導入可能性を検討する事業】

- 大阪第6地方合同庁舎
 計画予定地 : 大阪府中央区 構造・規模 : S-20-1 45,498㎡
 H27事業費 : 11百万円

インフラ老朽化対策等のための戦略的な維持管理・更新の推進

■官庁施設の老朽化対策等

事業費:約5億円【直轄】

【H27に新規に工事着手する主な事業】

- | | |
|-----------------------|----------------|
| ○国立京都国際会館展示施設(京都市左京区) | H27事業費:約412百万円 |
|-----------------------|----------------|

社会資本の戦略的な維持管理・更新(河川管理施設)

河川維持管理データベースの構築、主要な河川管理施設毎の長寿命化計画作成等を推進するほか、河川管理施設の定期的な点検を行う事で異常の早期発見に努め、ライフサイクルコストの縮減を図ると共に、既存施設の機能が持続的に発揮できるよう戦略的に維持管理を行います。

○堤防・護岸の点検、調査

堤防・護岸を定期的に巡視点検し、変状が見られた部分について詳細に調査しています。

河川管理通路の点検、調査により、空洞を発見



堤防点検により損傷箇所を発見



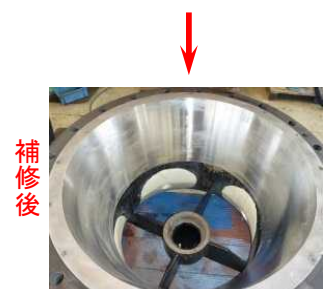
○施設の老朽化長寿命化対策

老朽化が進行し致命的な欠陥が発現する前に適切な対策を行い、施設の長寿命化を図ります。

ポンプ場設備の点検、部品交換(機械設備の対策)



ポンプ場は、河川等の水をくみ上げる施設です。浸水防除の役割を果たしています。



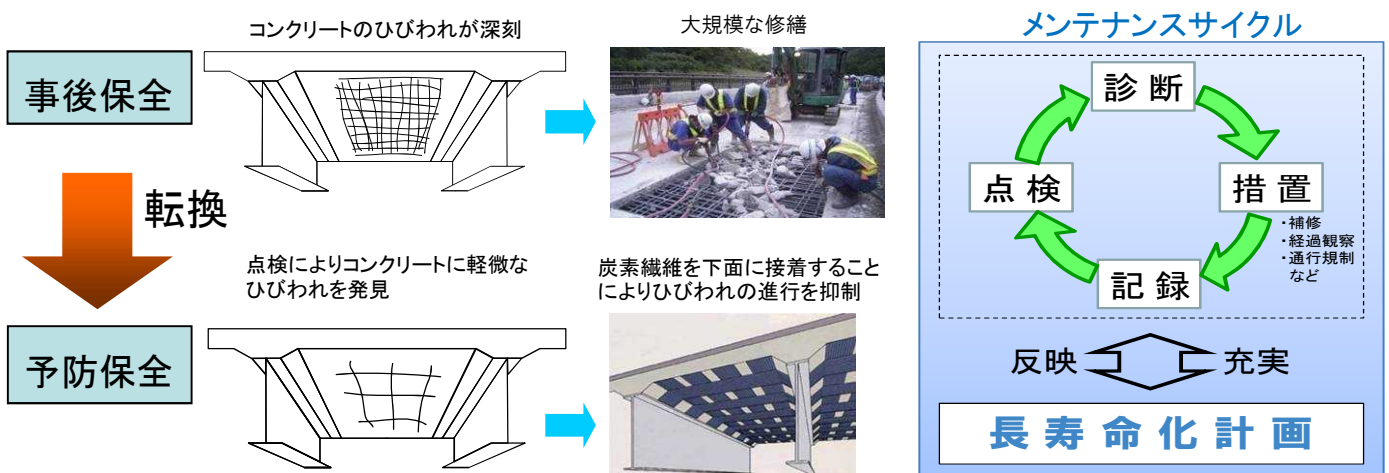
社会資本の戦略的な維持管理・更新(道路)

道路施設(橋梁、トンネル、舗装、のり面・土工構造物、道路附属物等)の点検を引き続き実施し、健全性を着実に把握します。
また、点検、診断、措置等のメンテナンスサイクルによる老朽化対策を推進します。

○近畿地方整備局が管理している建設後50年を超える橋梁数の割合は、2014年現在27%であるが、20年後には65%まで急増

○道路橋の長寿命化修繕計画に基づいて、計画的に修繕を実施します。

○大規模な修繕に至る前に予防的な修繕を行うことで、橋梁の長寿命化を図ります。



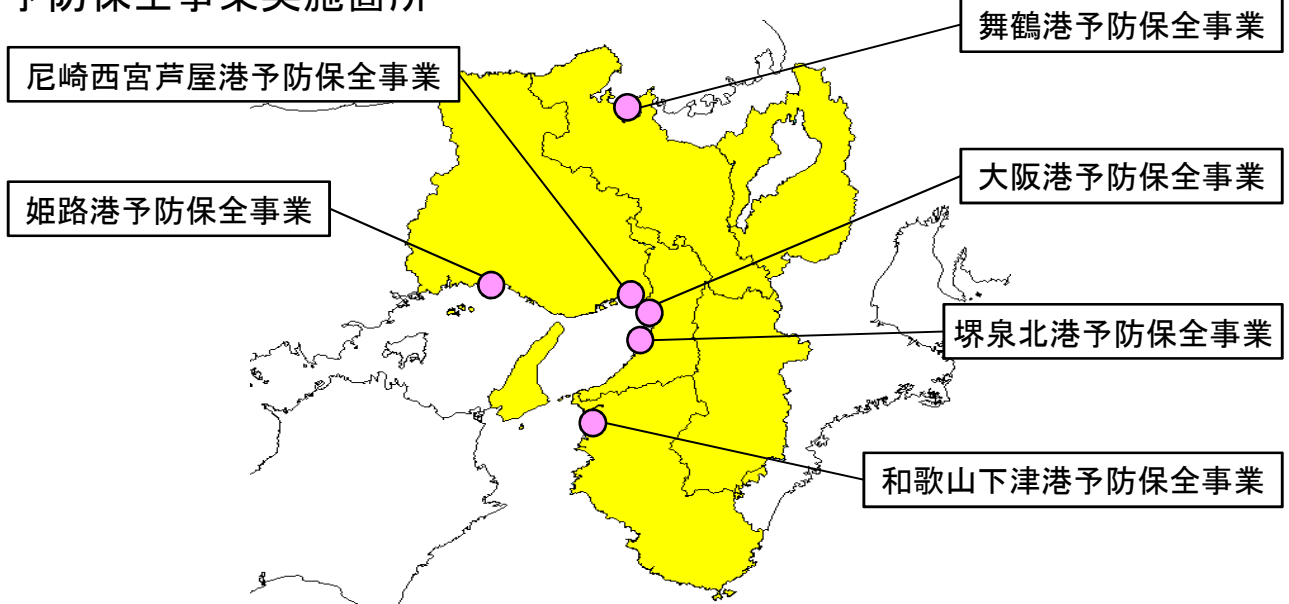
【主な事業】

- 国道24号 四条高架橋点検(奈良県橿原市四条町地先)
- 国道27号 青葉大橋修繕(京都府舞鶴市泉源寺地先)
- 国道42号 新毛見トンネル(上)修繕(和歌山県和歌山市毛見地先)

社会資本の戦略的な維持管理・更新(港湾施設)

老朽化による機能不全等に対する的確な対応を図るため、港湾施設の計画的かつ戦略的な老朽化対策を実施します。

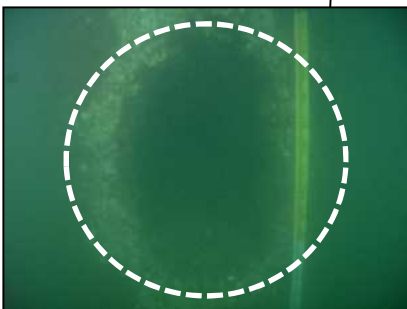
予防保全事業実施箇所



舞鶴港 第2ふ頭地区



施設の老朽化状況



コンクリートウェルの欠損



床版のコンクリート剥離、鉄筋腐食



梁のコンクリートひび割れ、錆汁

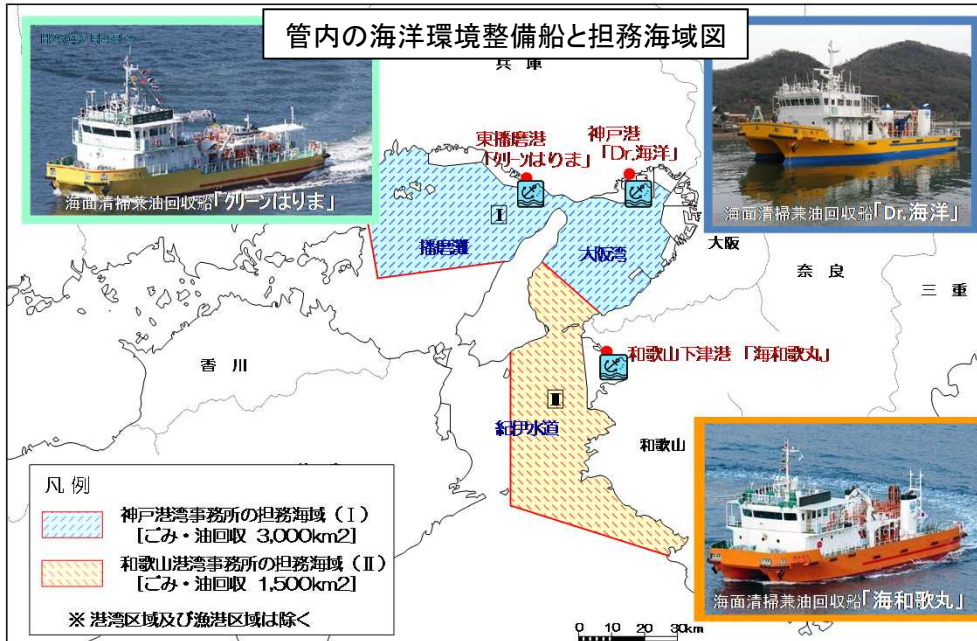
海洋環境整備事業の推進(瀬戸内海)

事業費:約3億円【直轄】

瀬戸内海における航行船舶の安全の確保、海洋の汚染の防除、良質な海洋環境保全を積極的に行うため、大阪湾・紀伊水道・播磨灘 4,500km² で海面の浮遊ごみ・浮遊油の回収業務を実施します。

《平成27年度の予定》

平成25年度に配備した「クリーンはりま」を含め3隻の海洋環境整備船を、管内の3基地(神戸港、東播磨港、和歌山下津港)に配置し、海面の浮遊ごみ・浮遊油の回収業務を実施します。



フェニックス事業の推進(大阪湾)

事業費:約1億円【補助】

大都市圏を中心に、内陸部での廃棄物処分場を確保することがますます困難となっているため、廃棄物の減量化、再利用の促進を前提に、廃棄物海面処分場の整備を推進します。

《平成27年度の予定》

各廃棄物海面処分場において、護岸(水叩)等の進捗を図ります。



地域における総合的な防災・減災対策等に対する集中的支援
(防災・安全交付金)

■南海トラフ地震・大型台風をはじめとした総合的な津波・高潮・老朽化対策の推進
(防災・安全)緊急対策

【交付金:大阪府】

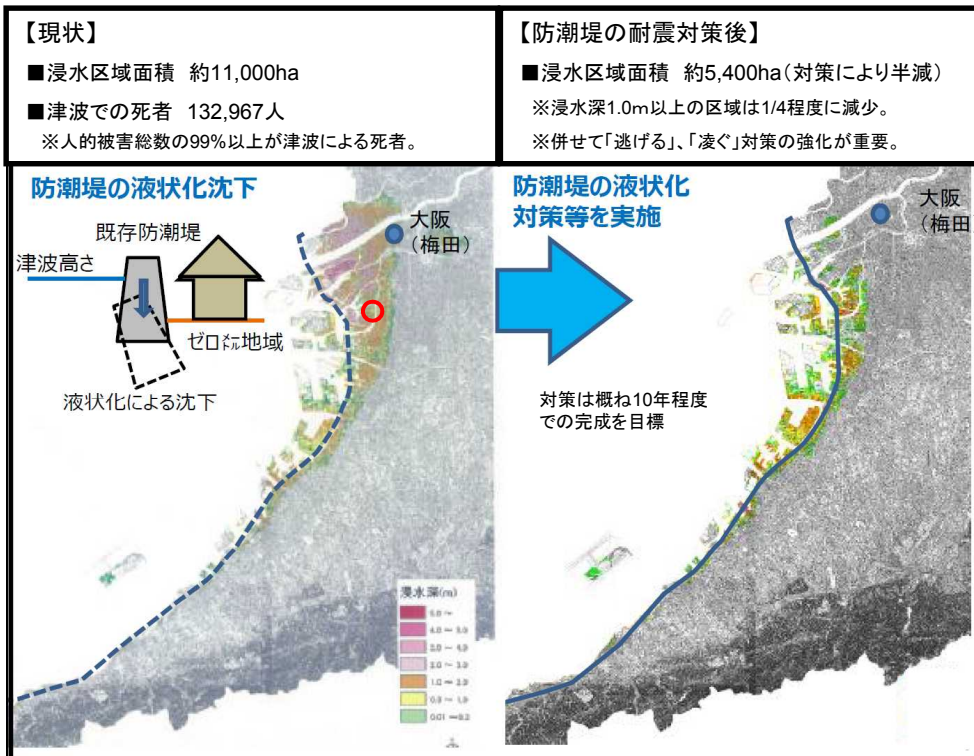
大阪湾沿岸部には、広大な海拔ゼロメートル地帯に人口・資産や高度な都市機能が集積しており、津波等によりひとたび浸水が発生すると、甚大な人的・物的被害が発生し、我が国全体の国民生活・経済活動に極めて深刻な影響が生じる恐れがあります。

このため、喫緊の課題である南海トラフ地震による堤防の耐震対策をはじめとする防潮施設の耐震対策を総合的に実施します。

平成27年度は、木津川などにおける堤防の耐震対策を実施します。

南海トラフ巨大地震(Mw=9.1)による津波浸水想定

(「大阪府防災会議」における算出)



河川事業【大阪府】
(木津川 防潮堤耐震対策)



施工状況 (鋼管矢板打設)



地域における総合的な防災・減災対策等に対する集中的支援
(防災・安全交付金)

■第2次枚方市安全・安心下水道整備計画(防災・安全) 【新規計画】
【交付金:大阪府枚方市】

近年、局地的な集中豪雨や台風が頻繁に発生し、枚方市内で浸水被害が多発していることから、被害の最小化を図るため、ポンプ場、雨水管渠、雨水貯留施設の整備を進め「安全・安心な市民生活の確保」を目指します。

浸水状況 (平成20年 8月 6日集中豪雨)

枚方市役所周辺



枚方市役所周辺



枚方市駅周辺



整備内容

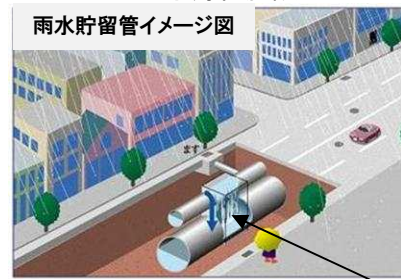
ポンプ場



雨水管渠



雨水貯留施設



雨水を一時的に貯留することにより、雨水の流出量を抑制し浸水被害の軽減を図る。

■道路交通ネットワークの形成による都市防災機能の強化(防災・安全)

【交付金:堺市】

避難路の現道拡幅により、延焼遮断、避難困難区域の改善を図るとともに、道路交通ネットワークの形成により安全で快適な道路交通環境を形成します。



【事業着手前】



【施工中の状況】

地域における総合的な防災・減災対策等に対する集中的支援
(防災・安全交付金)

■宇治市都市公園安全・安心対策事業計画(第2期)(防災・安全) 【新規計画】
【交付金:京都府宇治市】

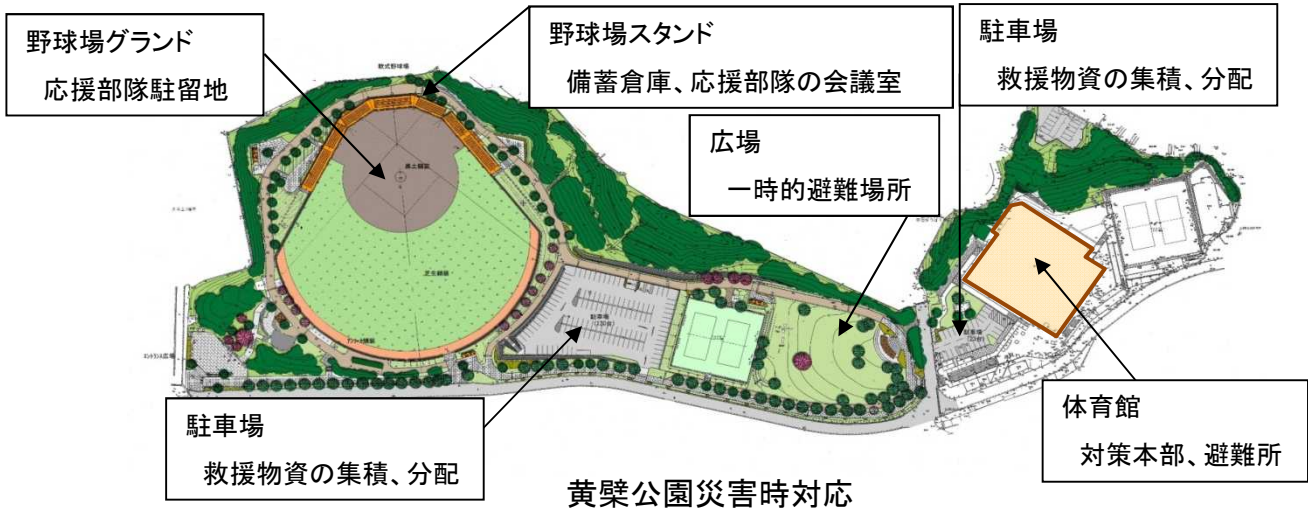
おうばく
黄檗公園の体育館や野球場等を再整備することにより、災害時の対策本部、避難場所、救援活動の拠点等の機能を兼ね備えた防災拠点として、防災機能の充実を図る。



黄檗体育館外観



体育館外壁貫通ひび割れ



■濱口梧陵の教えに学ぶ広川町津波避難施設整備計画(防災・安全) 【新規計画】
【交付金:和歌山県広川町】

南海トラフ巨大地震等に対し、沿岸地域及び広川沿いに居住する災害時要援護者、高齢者等の災害弱者が安全に避難できる町づくりを行う。

【広地区避難施設概要】

- 階数 : 4階建+屋上避難場所
- 敷地面積 : 約1,000㎡
- 延床面積 : 655.69㎡(198.3坪)
- 高さ : 19.6m
- 収容人員 : 約500名



完成イメージ

地域における総合的な防災・減災対策等に対する集中的支援
(防災・安全交付金)

■大阪府地域住宅等整備計画(防災・安全)

【交付金:大阪府及び府内全43市町村ほか】

地域の生活空間の安全確保を目標とし、「大阪府住宅・建築物耐震10ヵ年戦略プラン」及び「大阪府営住宅ストック総合活用計画」に基づき、住宅・建築物の耐震化促進など、地震災害等に対する事前防災・減災対策に取り組む。

●公営住宅等整備事業

老朽化した現行の耐震性能を満たさない府営住宅の建替えを行う。

【大阪府営貝塚橋本第2住宅】他



●住宅・建築物安全ストック形成事業

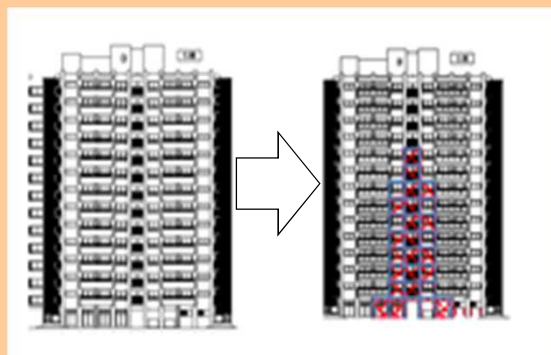
【壁の補強】



【接合部補強】



●公営住宅等ストック総合改善事業(耐震改修)
【大阪府営百舌鳥梅町住宅】他



●公営住宅等ストック総合改善事業(大規模修繕)

【外壁改修】



【屋上防水改修】



Ⅱ.地域の活性化

近畿圏環状道路の整備推進

迅速かつ円滑な物流の実現、国際競争力の強化、交通渋滞の緩和等を図るため、環状道路の整備を推進します。

京奈和自動車道は、京都、奈良、和歌山の拠点都市を結び京阪神都市圏の外郭環状道路を構成する高規格幹線道路であり、全線の早期供用に向け、引き続き工事等を推進します。

近畿圏の
環状道路ネットワーク



※平成27年4月現在

けい な わ やま と ご せ
■一般国道24号京奈和自動車道(大和御所道路)

事業費:約146億円【直轄】

京奈和自動車道は、京都、奈良、和歌山の拠点都市を結び京阪神都市圏の外郭環状道路を構成する高規格幹線道路です。京都・奈良・和歌山間の移動時間を短縮することにより観光振興を支援するとともに、地域の活性化に資する路線として期待されています。このうち大和御所道路は、一般国道24号の慢性的な交通混雑の緩和、交通事故減少などを目的とした道路であり、平成28年度に一部区間の開通を予定しています。

けい な わ
一般国道24号 京奈和自動車道



■工事状況写真

写真①(秋津高架橋)



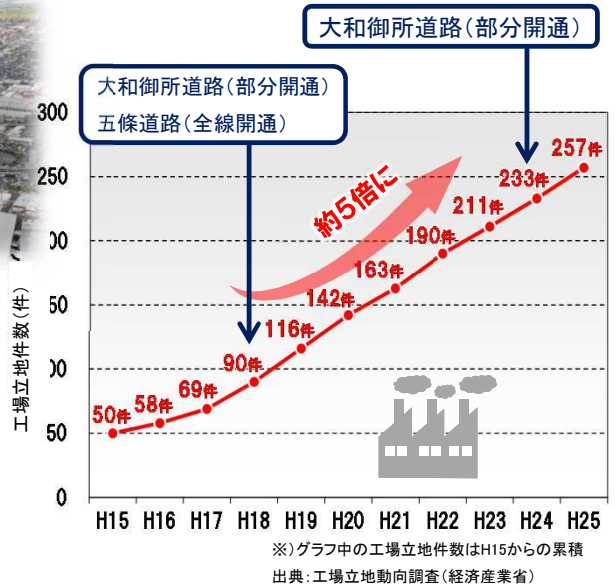
写真②(水泥トンネル)



代替ルートの確保。物流及び市民生活への影響軽減。

■京奈和自動車道整備による地域の活性化

大和御所道路周辺では、開通後の企業立地計画の増加による経済の活性化が期待



■平成27年度 事業内容

- ・大和御所道路(御所南IC～五條北IC) 工事推進

簡易パーキング整備事業の推進

主要な幹線道路のうち、夜間運転、過労運転による交通事故が多発もしくは多発するおそれのある路線で、休憩のための駐車施設が相当区間に渡って整備されていない区間等において、休憩施設や道路等の情報提供を行う施設を整備することで、道路利用者の安全性と利便性の向上をはかります。

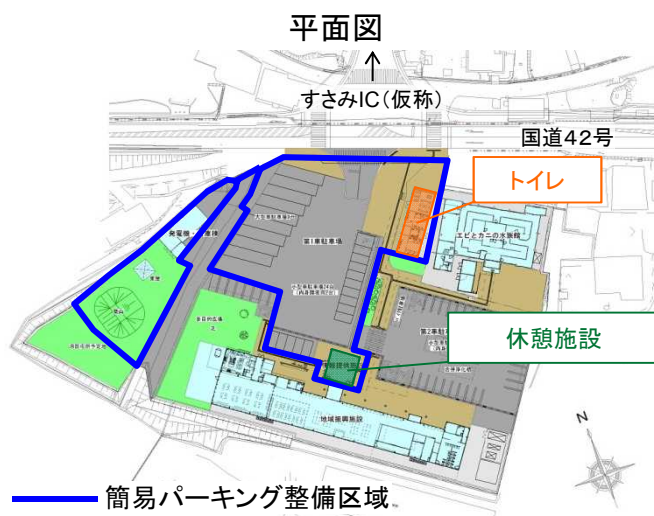
■一般国道42号簡易パーキング整備事業(すさみ)

事業費:約0.8億円【直轄】

にしむろぐん ちようえすみ
(和歌山県西牟婁郡すさみ町江住)

平成27年度に近畿自動車道紀勢線が「すさみIC(仮称)」まで供用されると、大阪方面から紀伊半島南部へ移動する場合、「印南SA」から道の駅「くしもと橋杭岩」まで約85kmの区間に渡って、休憩施設が設置されていない状況となります。

そのため、道路利用者に長時間の運転を強いることとなり、過労運転による交通事故が多発する恐れがあります。本事業は紀勢線「すさみIC(仮称)」と一般国道42号の接続点である当該箇所に道路利用者の安全性と利便性の向上を目的とした簡易パーキング整備を行うものである。



完成イメージ



- 平成27年度 事業内容
- ・簡易パーキング整備工事推進

国営公園の整備促進

事業費：約49.5億円【直轄】

レクリエーションの場の提供、地域活性化・観光振興の拠点、環境の保全と創出、歴史・文化の保存と継承、さらに発災時には防災機能の発揮など、多様な役割を担う都市公園である国営公園を整備していきます。

■国営飛鳥・平城宮跡歴史公園 事業費：約32.5億円【直轄】

飛鳥区域のキトラ古墳周辺地区において、平成28年度の開園に向け、引き続き広場整備や体験学習館の建築工事、キトラ古墳の歴史を学習できる展示施設の制作・設置を行います。また、平城宮跡区域においては、平城宮跡展示館の建築工事を着手します。

(飛鳥区域 キトラ古墳周辺地区)

(平城宮跡区域)



【体験学習館内に設置する展示施設イメージ】



【平城宮跡展示館の整備イメージ】

■国営明石海峡公園

事業費：約11.5億円【直轄】

神戸地区において、平成28年6月の一部開園に向け、敷地造成、園路整備などを行います。

(神戸地区 棚田ゾーン)



【あいな里山まつり】

■淀川河川公園

事業費：約5.5億円【直轄】

背割堤地区サービスセンターの建築工事を行います。

(淀川河川公園 背割堤地区)



【背割堤地区サービスセンターの整備イメージ】

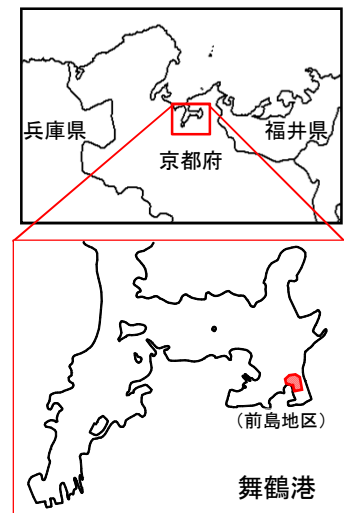
日本海側拠点港「京都舞鶴港」の機能強化

事業費：約4億円【直轄】

日本海側拠点港である「京都舞鶴港」の前島地区において、国内定期フェリーの大型化に対応するため、既存の複合一貫輸送ターミナルを水深9mに増深改良し、地域間交流の拡大、物流コストの削減、環境負荷の低減等を図ります。

《平成27年度の予定》

航路・泊地、泊地の増深改良を引き続き推進します。



期待される整備効果 船舶航行の安全性向上及び海上輸送コストの削減

■大型船に対応した岸壁及び航路・泊地、泊地の整備効果

船舶大型化により、日本海側の荒天時における航行の安全性の向上や、海上輸送時間が短縮できたため、海上輸送コストが削減されます。

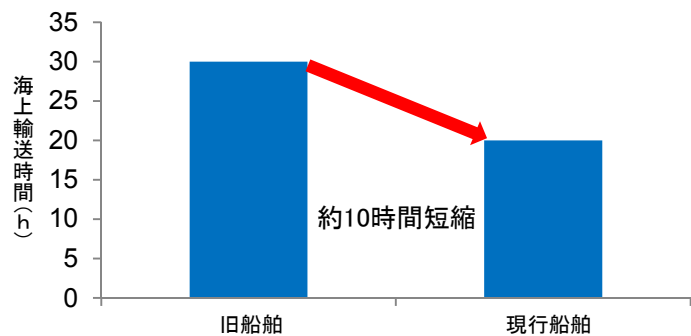


船舶接岸状況



貨物の搬出状況

《舞鶴港⇄小樽港の海上輸送時間》



社会資本整備の重点化

(社会資本整備総合交付金)

【新規計画】

■「越前おおのまるごと道の駅」拠点整備

【交付金:福井県、大野市】

重点「道の駅」制度の活用と中部縦貫自動車道の全線開通を見据え、市内への回遊を促す「越前おおのまるごと道の駅ビジョン」の核となる道の駅「結の故郷(仮称)」を整備することにより、交流人口の増加を図る。
また、今後起こりうる大規模災害に対し、後方支援が円滑に行える広域防災拠点の機能を整備する。



道の駅「結の故郷(仮称)」イメージ図
※イメージ図は今後変更の予定あり

社会資本整備の重点化

(社会資本整備総合交付金)

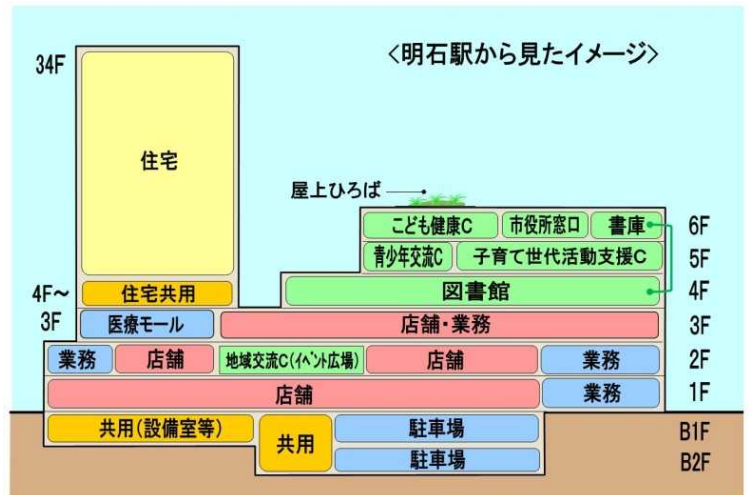
■明石市中心市街地地区都市再生整備計画

【交付金:兵庫県】

公共公益・商業などの生活に必要な機能を複合的に集約し、ウォーターフロントなど魅力ある場所をネットワーク化することで回遊機能を高め、総合的に都市機能の向上、魅力の創出を行い、都市の再構築を図ります。



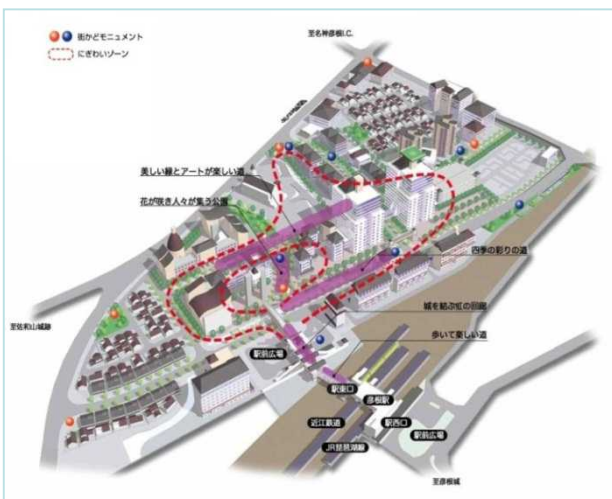
【整備イメージ】



■季節を問わず地域間の交流を支えるみちづくり計画

【交付金:滋賀県】

冬期の積雪・凍結に対応した、誰もが安全で安心して利用できる道路空間の確保に併せ、土地区画整理事業により、駅前広場および周辺の都市計画道路を整備し、土地利用を増進することで、成長基盤の強化を図ります。



【整備イメージ(地区全体)】



【整備イメージ(駅前広場)】

Ⅲ. 成長戦略の具体化

国際コンテナ戦略港湾「阪神港」の機能強化

コンテナ船の更なる大型化や船社間の連携による基幹航路の再編等、海運・港湾を取り巻く情勢が変化する中、我が国の産業競争力の強化、ひいては国民の雇用と所得の維持・創出を図るため、「国際コンテナ戦略港湾政策推進委員会最終とりまとめ(平成26年1月)」に基づき、「集貨」「創貨」「競争力強化」の3本柱の施策を総動員し、ハード・ソフト一体の国際コンテナ戦略港湾政策を深化・加速することにより、我が国に寄港する基幹航路の維持・拡大を図ります。

国際コンテナ戦略港湾政策(3本柱の施策)

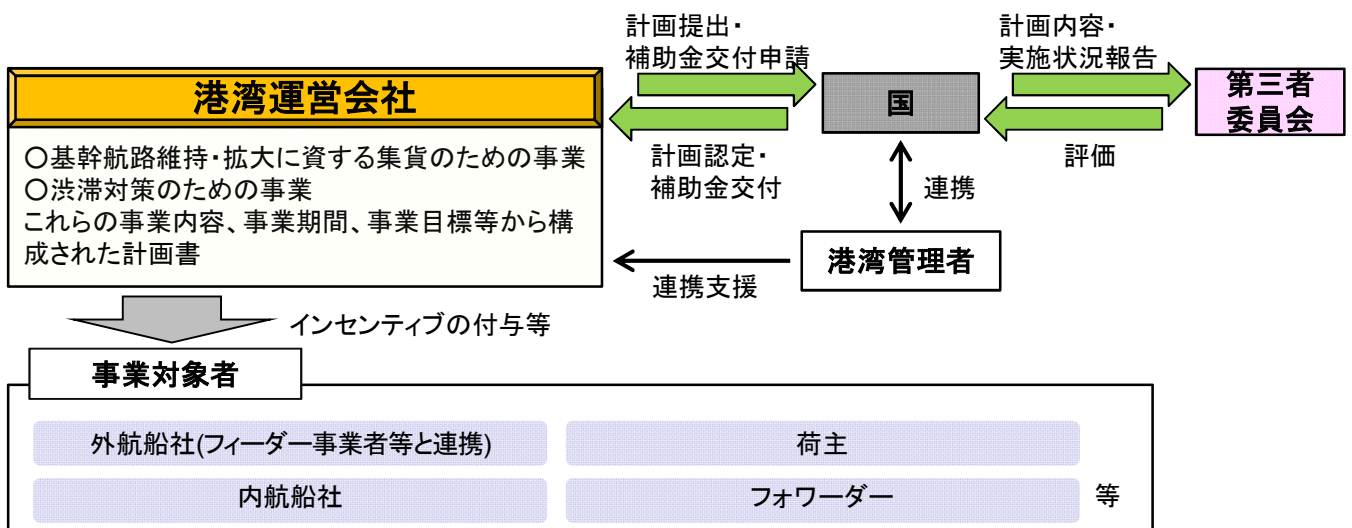
国際コンテナ戦略港湾への「集貨」	国際コンテナ戦略港湾背後への産業集積による「創貨」	国際コンテナ戦略港湾の「競争力強化」
<ul style="list-style-type: none"> ○国際コンテナ戦略港湾の港湾運営会社に対する集貨支援 ○国際コンテナ戦略港湾における積替機能強化のための実証 	<ul style="list-style-type: none"> ○国際コンテナ戦略港湾背後に立地する物流施設の整備に対する支援 	<ul style="list-style-type: none"> ○コンテナ船の大型化や取扱貨物量の増大等に対応するための、大水深コンテナターミナルの機能強化 ○国際コンテナ戦略港湾のコスト削減、利便性向上のための取組の推進 ○国際コンテナ戦略港湾の港湾運営会社に対する国の出資

■国際戦略港湾競争力強化対策事業

【補助】

国際基幹航路の寄港地決定においては、港湾において揚げ積みされるコンテナ貨物量が重要であるため、国際コンテナ戦略港湾「阪神港」への集貨を強力に推進する必要があります。

このため、阪神港においては国の出資がなされた港湾運営会社が基幹航路の維持・拡大に必要なコンテナ貨物の集貨のために実施する事業に対し、港湾管理者とも連携をしつつ支援を行います。



国際戦略港湾競争力強化対策事業の内容

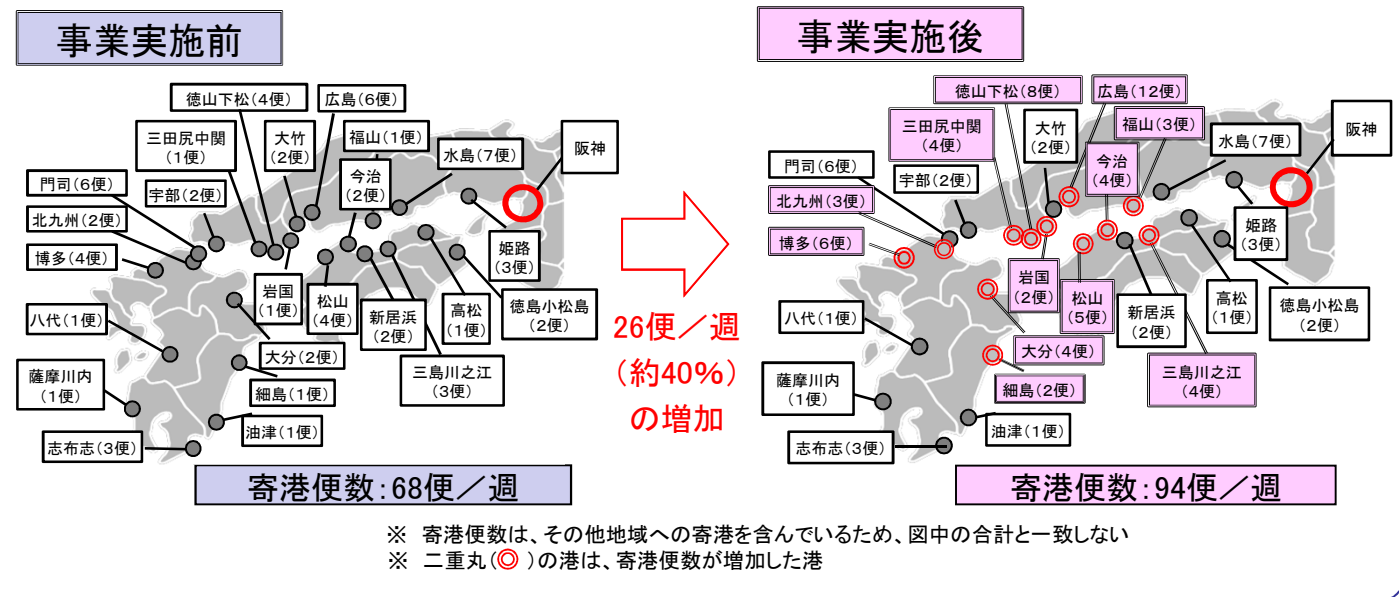
基幹航路維持・拡大に資する集貨のための事業	国際フィーダー利用促進事業	阪神港と地方港を結ぶ国際フィーダー航路の充実に図る。
	海外フィーダー等貨物誘致事業	西日本諸港を発着する北米・欧州向け貨物の輸送経路を阪神港を利用した経路に転換する。
	国際トランシップ貨物誘致事業	東南アジア等を発着する国際トランシップ貨物を阪神港でのトランシップ経路利用に転換する。
	新規航路誘致事業	阪神港における基幹航路の寄港数を増加させる。
渋滞対策のための事業	渋滞対策事業	コンテナターミナルのゲートオープン時間を拡大（早朝・昼休み等）することにより、ゲート前の混雑を緩和する。



事業効果の一例 阪神港と地方港を結ぶ国際フィーダー航路の寄港便数の増加

国際フィーダー利用促進事業の効果の一例

阪神港と地方港を結ぶ国際フィーダー航路の西日本諸港における寄港便数が68便/週から94便/週に26便/週増加しました。



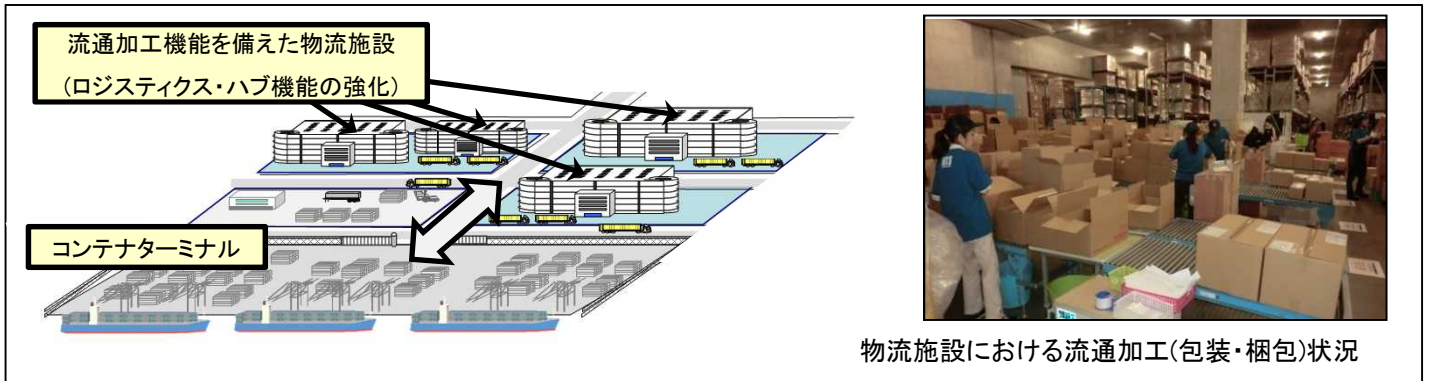
国際コンテナ戦略港湾貨物積替機能強化実証事業

【直轄】

国際コンテナ戦略港湾への集貨を促進するためには、国際コンテナ戦略港湾「阪神港」に貨物を集約し、その貨物を低コストかつスピーディーに外航船に積み替えることが必要不可欠です。このため、外内貿コンテナの円滑な積替を行う上で支障となっている内航船の沖待ちや複数バース寄り（バースホッピング）の解消、複数事業者による荷役作業の協力体制構築のための検証を行います。

■ 国際コンテナ戦略港湾背後に立地する物流施設の整備に対する支援 【無利子貸付】

国際コンテナ戦略港湾において、コンテナ貨物需要の創出に資する流通加工機能を備えた物流施設のふ頭近傍への誘致・集積により、ロジスティクス・ハブ機能の強化を図るため、流通加工機能を備えた荷さばき施設(上屋)又は保管施設(倉庫)を整備する民間事業者に対する無利子貸付を行います。

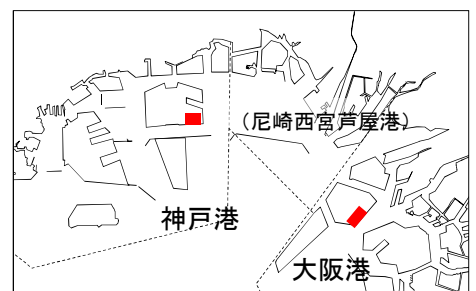
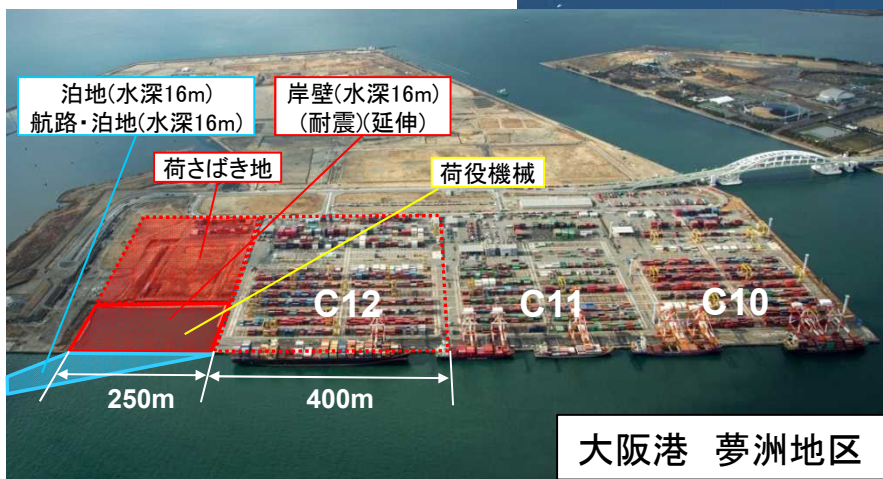
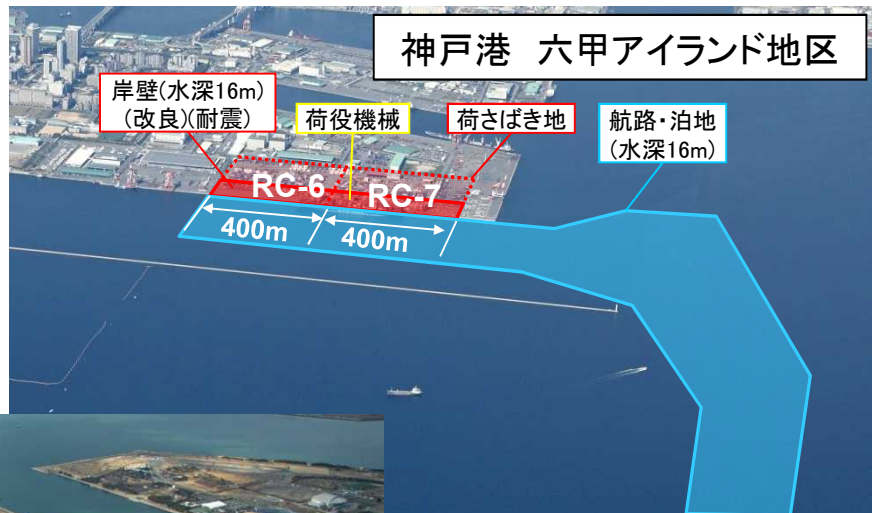


■ 国際コンテナ戦略港湾「阪神港」の整備

事業費: 約290億円【直轄】

《平成27年度の予定》

神戸港及び大阪港において、国際基幹航路の寄港の維持・拡大を図るため、コンテナ船大型化の進展に対応した国際標準仕様を有するコンテナターミナルの整備を推進します。



IV. その他主要事業

生態系の保全を促進する自然再生に係る事業

【直轄】

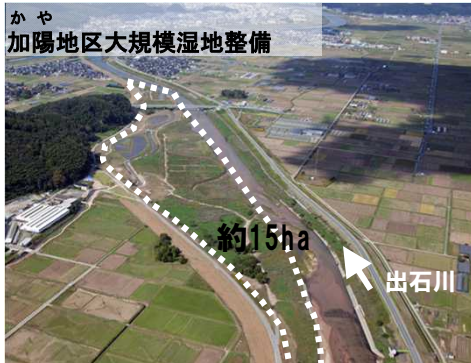
■円山川水系の取り組み

事業費:約2億円【直轄】

健全な生態系の保全・再生に有効な手段である生態系ネットワークの形成に向け、地域の取り組みや関連事業と連携し、かつてコウノトリが生息していた頃の多様な生物の生息・生育・繁殖環境の再生に取り組めます。

河川改修による遊水地整備と合わせた湿地整備等、水辺環境の保全・再生を実施します。

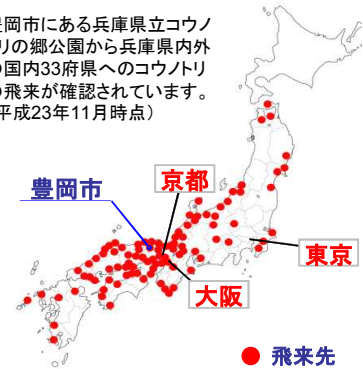
■円山川水系での取り組み



湿地等の再生により、鳥類の採餌場を確保

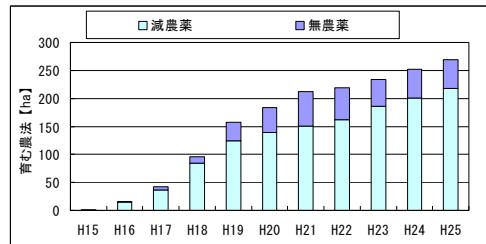


豊岡市にある兵庫県立コウノトリの郷公園から兵庫県内外の国内33府県へのコウノトリの飛来が確認されています。(平成23年11月時点)



中郷遊水地における大規模湿地の整備

○コウノトリ育む農法による経済波及効果



	H21	H22	H23	H24	H25
減農薬	¥8,600	¥8,000	¥8,200	¥8,900	¥8,400
無農薬	¥10,800	¥9,400	¥10,000	¥11,000	¥11,000
慣用法	¥6,200	¥5,200	¥7,100	¥7,400	¥6,600

(価格は玄米1袋30kgあたり) (参考買取価格)

・無農薬は慣行農法に比べ、買い取り価格が高い

地域と一緒に環境保全に取り組んだ結果、コウノトリブランド(コウノトリ育む農法)を核とする地域づくりの効果が地域経済へも及んでいる



「コウノトリ育む農法」(安全な農産物と生き物を同時に育む農法)

■淀川水系の取り組み

事業費:約6億円【直轄】

天然記念物であるイタセンパラをはじめ、多種多様な淡水生物相の再生を目指し、現存するワンド群の保全と、干陸化したワンド・たまりの再生に取り組めます。

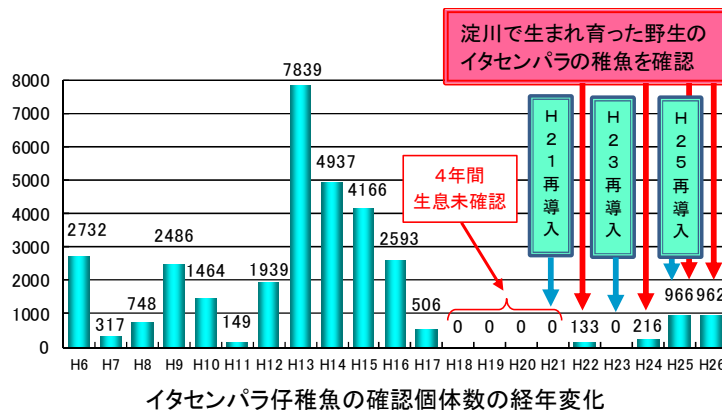
淀川環境委員会(学識経験者)の意見をふまえ、関係機関と連携し、高水敷の切り下げなどによるワンドの再生を進めます。

この他、猪名川における礫河原再生等を実施します。

■イタセンパラを目標種とした淀川中下流域での環境再生の実施



高水敷切り下げによるワンド再生の例



イタセンパラ仔稚魚の確認個体数の経年変化



イタセンパラの成魚



城北ワンドで確認した稚魚 (平成26年5月)

2. 近畿地方整備局関連事業費

1) 事業別予算額総括表(事業費ベース)

(単位：百万円)

	直轄事業		補助事業		総計(直轄+補助)	
	27年度 (A)	前年度 (B)	27年度 (C)	前年度 (D)	27年度 (E)=(A)+(C)	前年度 (F)=(B)+(D)
治水	72,400	70,416	15,143	15,341	87,543	85,757
海岸	1,525	2,302	0	0	1,525	2,302
道路整備	196,462	189,623	10,959	13,500	207,421	203,123
港湾	34,544	33,607	1,466	1,445	36,010	35,052
空港	0	0	0	22	0	22
住宅対策	0	0	40,700	32,816	40,700	32,816
市街地整備	0	0	4,130	2,007	4,130	2,007
都市水環境整備	5,459	6,106	0	0	5,459	6,106
下水道	0	0	0	0	0	0
国営公園等	4,954	4,210	0	0	4,954	4,210
社会資本整備総合交付金	0	0	282,618	250,878	282,618	250,878
防災・安全交付金	0	0	335,284	327,567	335,284	327,567
(一般公共計)	315,344	306,264	690,300	643,576	1,005,644	949,840
官庁営繕	2,068	4,847	0	0	2,068	4,847
(合計)	317,412	311,111	690,300	643,576	1,007,712	954,687

2) 27年度補助事業府県別内訳表(事業費ベース)

(単位：百万円)

	福井県	滋賀県	京都府	大阪府	兵庫県	奈良県	和歌山県	計
治水	2,456	0	1,900	4,330	5,457	0	1,000	15,143
海岸	0	0	0	0	0	0	0	0
道路整備	140	0	2,700	94	6,019	2,006	0	10,959
港湾	-	0	265	818	43	0	340	1,466
空港	0	0	0	0	0	0	0	0
住宅対策	266	834	7,242	18,739	4,506	58	9,056	40,700
市街地整備	1,435	508	0	1,517	670	0	0	4,130
都市水環境整備	0	0	0	0	0	0	0	0
下水道	0	0	0	0	0	0	0	0
国営公園等	0	0	0	0	0	0	0	0
社会資本整備総合交付金	25,599	22,301	26,804	88,742	72,539	19,398	27,235	282,618
防災・安全交付金	20,833	23,263	34,525	119,924	78,391	23,122	35,226	335,284
一般公共計	50,729	46,905	73,436	234,164	167,625	44,584	72,857	690,300
官庁営繕	-	-	-	-	-	-	-	-
合計	50,729	46,905	73,436	234,164	167,625	44,584	72,857	690,300

注) 1. 直轄の事業費については、工事諸費を除く金額で記載している。

2. 計数はそれぞれ四捨五入しているため、端数において合計と一致しないものがある。

3. 主な新規箇所、完了箇所等

◆平成27年度 主な新規事業箇所（治水・砂防関係）

（直轄事業）

事業名	地区名等	施工地	平成27年度事業費 (百万円) ^{※1}
熊野川直轄河川改修事業	いちだがわ 市田川排水機場耐震対策	和歌山県新宮市	708
淀川直轄河川改修事業	ぼんだ 番田地区改修	大阪府高槻市	938
由良川床上浸水対策特別緊急事業	ふくちやま 福知山地区改修	京都府福知山市	430 ^{※2}

※1 平成27年度事業費は、各河川の改修事業全体の事業費を記載。

※2 由良川直轄河川改修事業費を含まない。

（補助事業）

事業名	地区名等	施工地	平成27年度事業費 (百万円)
こうぼうがわ・ほうかわ 弘法川・法川 床上浸水対策特別緊急事業	あらが さそお 弘法川：荒河～篠尾 ほり 法川：堀	京都府福知山市	800

◆平成27年度 主な完了予定事業箇所（治水・砂防関係）

（直轄事業）

事業名	地区名等	施工地	平成27年度事業費 (百万円) [※]
淀川直轄河川改修事業	けま 毛馬水門・閘門・排 水機場(耐震対策)	大阪府大阪市	938
揖保川直轄河川改修事業	おきはま 興浜地区	兵庫県姫路市	977

※ 平成27年度事業費は、各河川の改修事業全体の事業費を記載。

◆平成27年度 主な新規事業箇所(道路関係)

【直轄事業】

改築事業

	府県名	路線名	箇所名	区 間		平成27年度 事業費 (百万円)
				区 間	延長	
1	福井県	国道158号	大野油坂道路(大野・大野東区間)	大野市中津川～大野市下唯野	5.5km	100
2	滋賀県	国道161号	湖西道路(真野～坂本北)	大津市真野大野(真野IC) ～大津市坂本(坂本北IC)	6.6km	50
3	京都府	国道312号	大宮峰山道路	京丹後市峰山町新町 ～京丹後市大宮町森本	5.0km	50

交通安全事業

	府県名	路線名	箇所名	区 間		平成27年度 事業費 (百万円)
				区 間	延長	
1	福井県	国道8号	福井8号交差点改良等 (福井大橋北交差点改良)	坂井市丸岡町	—	3
2	滋賀県	国道8号	滋賀8号交差点改良等 (甲田町地区歩道整備)	彦根市甲田町～下矢倉町	0.6km	60
3	京都府	国道9号	京都9号交差点改良等 (吉富地区歩道整備)	南丹市八木町	0.02km	9
4	京都府	国道9号	京都9号交差点改良等 (辻地区付加車線整備)	福知山市三和町辻	0.7km	27
5	京都府	国道9号	京都9号交差点改良等 (猪野々～梅谷地区歩道整備)	福知山市猪野々～梅谷	1.8km	36
6	京都府	国道24号	京都24号交差点改良等 (巨椋IC交差点改良)	宇治市槇島町～久世郡久御山町市田	—	24
7	大阪府	国道26号	大阪26号交差点改良等 (岸里～玉出交差点改良)	大阪市西成区岸里1丁目～粉浜1丁目	—	9
8	兵庫県	国道2号	兵庫2号交差点改良等 (東川崎交差点改良)	神戸市中央区東川崎町1丁目	—	3
9	兵庫県	国道9号	兵庫9号交差点改良等 (野々上・殿町地区歩道整備)	美方郡香美町村岡区村岡	0.2km	6
10	兵庫県	国道29号	兵庫29号交差点改良等 (上野地区歩道整備)	宍粟市波賀町上野	0.2km	27
11	奈良県	国道24号	奈良24号交差点改良等 (三条大路二丁目～ 柏木町交差点改良)	奈良市三条大路2丁目～柏木町	—	30
12	奈良県	国道25号	奈良25号交差点改良等 (三室地区歩道整備)	生駒郡三郷町三室	0.1km	42
13	和歌山県	国道42号	和歌山42号交差点改良等 (森浦交差点改良)	東牟婁郡太地町森浦	—	93
14	和歌山県	国道42号	和歌山42号交差点改良等 (浜ノ宮地区歩道整備)	東牟婁郡那智勝浦町浜ノ宮	1.6km	39
15	和歌山県	国道42号	和歌山42号交差点改良等 (みなべ交差点改良)	日高郡みなべ町南道	—	21

◆平成27年度 開通予定箇所（道路関係）

【直轄事業】

(1)高規格幹線道路

	府県名	路線名	箇所名	平成27年度開通区間		平成27年度 事業費 (百万円)
				区間	延長(km) (車線数)	
1	京都府	国道478号	丹波綾部道路	京丹波わちIC～丹波IC	18.9km (2/4)	200
2	和歌山県	近畿自動車道 紀勢線	松原那智勝浦線 (田辺～すさみ)	田辺～すさみ	38.0km (2/4)	48,800
3	和歌山県	国道42号	那智勝浦道路	那智勝浦IC～那智勝浦町市屋	6.3km (2/4)	5,376

(2)一般国道

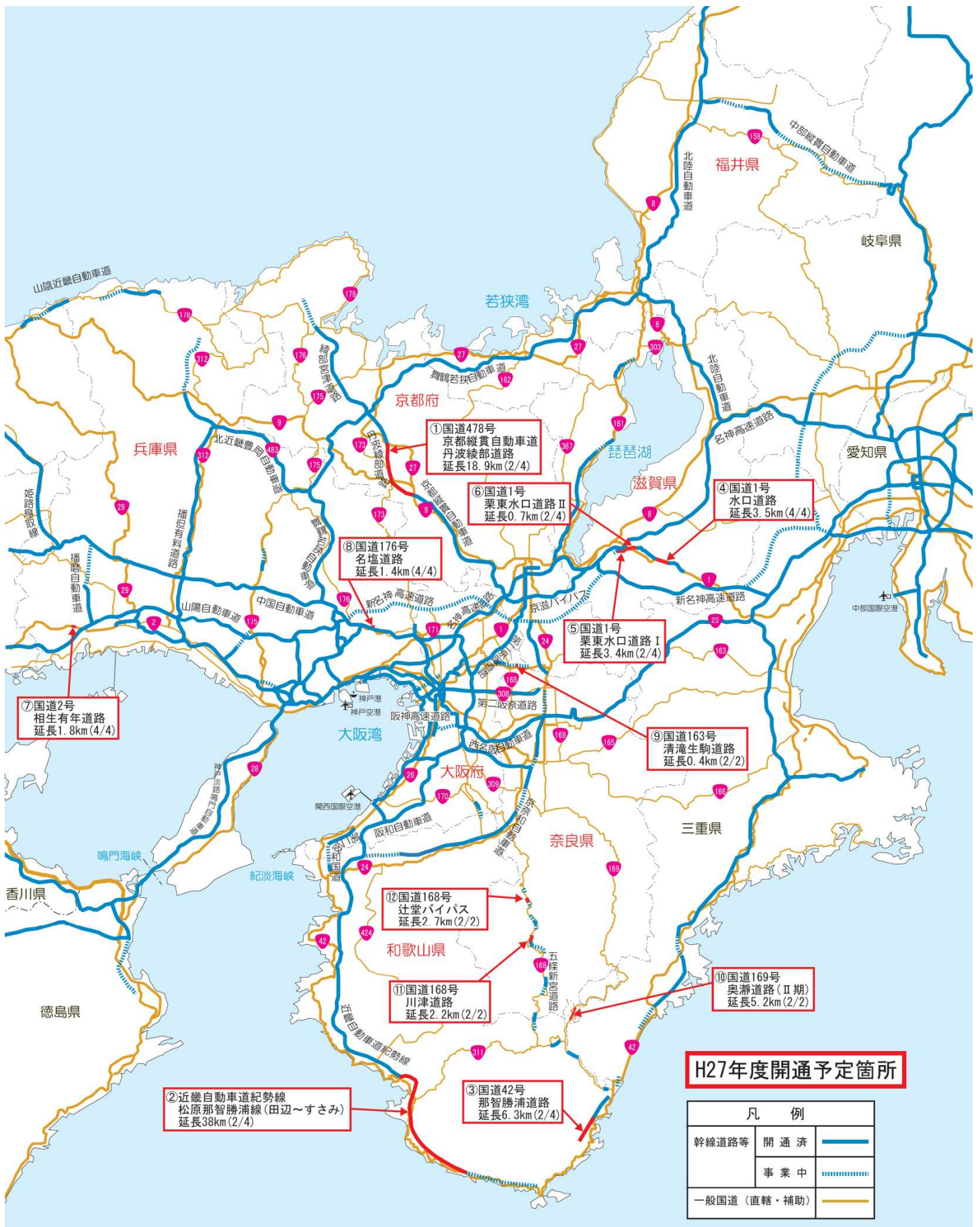
	府県名	路線名	箇所名	平成27年度開通区間		平成27年度 事業費 (百万円)
				区間	延長 (車線数)	
4	滋賀県	国道1号	水口道路	甲賀市水口町名坂～泉	3.5km (4/4)	838
5	滋賀県	国道1号	栗東水口道路Ⅰ	湖南市石部～栗東市小野	3.4km (2/4)	1,090
6	滋賀県	国道1号	栗東水口道路Ⅱ	湖南市菩提寺～同市石部	0.7km (2/4)	231
7	兵庫県	国道2号	相生有年道路	相生市若狭野町上松～同町八洞	1.8km (4/4)	820
8	兵庫県	国道176号	名塩道路	西宮市塩瀬町名塩字ヤケリ～士林	1.4km (4/4)	940
9	奈良県	国道163号	清滝生駒道路	生駒市高山町 一般部	0.4km (2/2)	832
10	和歌山県	国道169号	奥漣道路(Ⅱ期)	新宮市熊野川町玉置口～九重	5.2km (2/2)	3,345

【補助事業】

(1)地域高規格道路

	府県名	路線名	箇所名	平成27年度開通区間		平成27年度 事業費 (百万円)
				区間	延長 (車線数)	
11	奈良県	国道168号	川津道路	吉野郡十津川村高津～吉野郡十津川村上野地	2.2km (2/2)	770
12	奈良県	国道168号	辻堂バイパス	五條市大塔町閉君～五條市大塔町辻堂 五條市大塔町辻堂～五條市大塔町小代	2.7km (2/2)	1,186

◆平成27年度 開通予定箇所図(道路関係)



◆平成27年度の道路調査の見通しについて

個別路線の事業化に向け、ルート・構造検討、都市計画決定・環境アセスメントの実施に係る調査等を進めます。

主な調査箇所は、下記の通りです。

【主な調査箇所】

優先区間の絞り込み調査

兵庫県 播磨臨海地域道路

※調査が進捗すれば、次のステップである概略ルート・構造の検討(計画段階評価を進めるための調査)を進める予定

概略ルート・構造の検討

(計画段階評価を進めるための調査)

兵庫県 名神湾岸連絡線

滋賀県 国道8号 彦根～東近江

京都府 宇治木津線 城陽～木津川

都市計画・環境アセスメントを進めるための調査

兵庫県 北近畿豊岡自動車道 豊岡北～豊岡南

大阪府 淀川左岸線延伸部

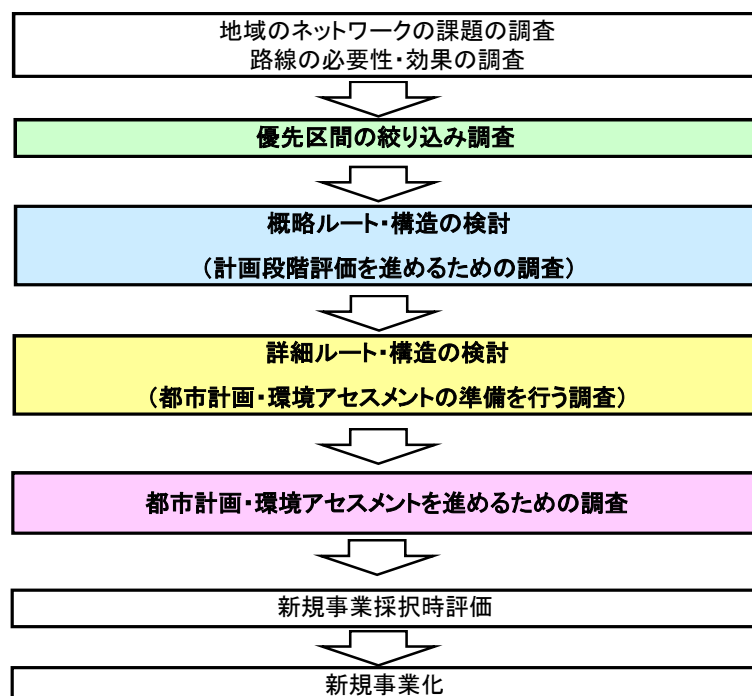
大都市周辺のボトルネック箇所への集中的対策に向けた調査を推進します。

その他の未整備区間についても、当該地域の交通状況、社会経済状況や道路網の課題等を調査し、優先区間の検討や地域の道路網の中での必要性・整備効果の整理等を進めることとしています。

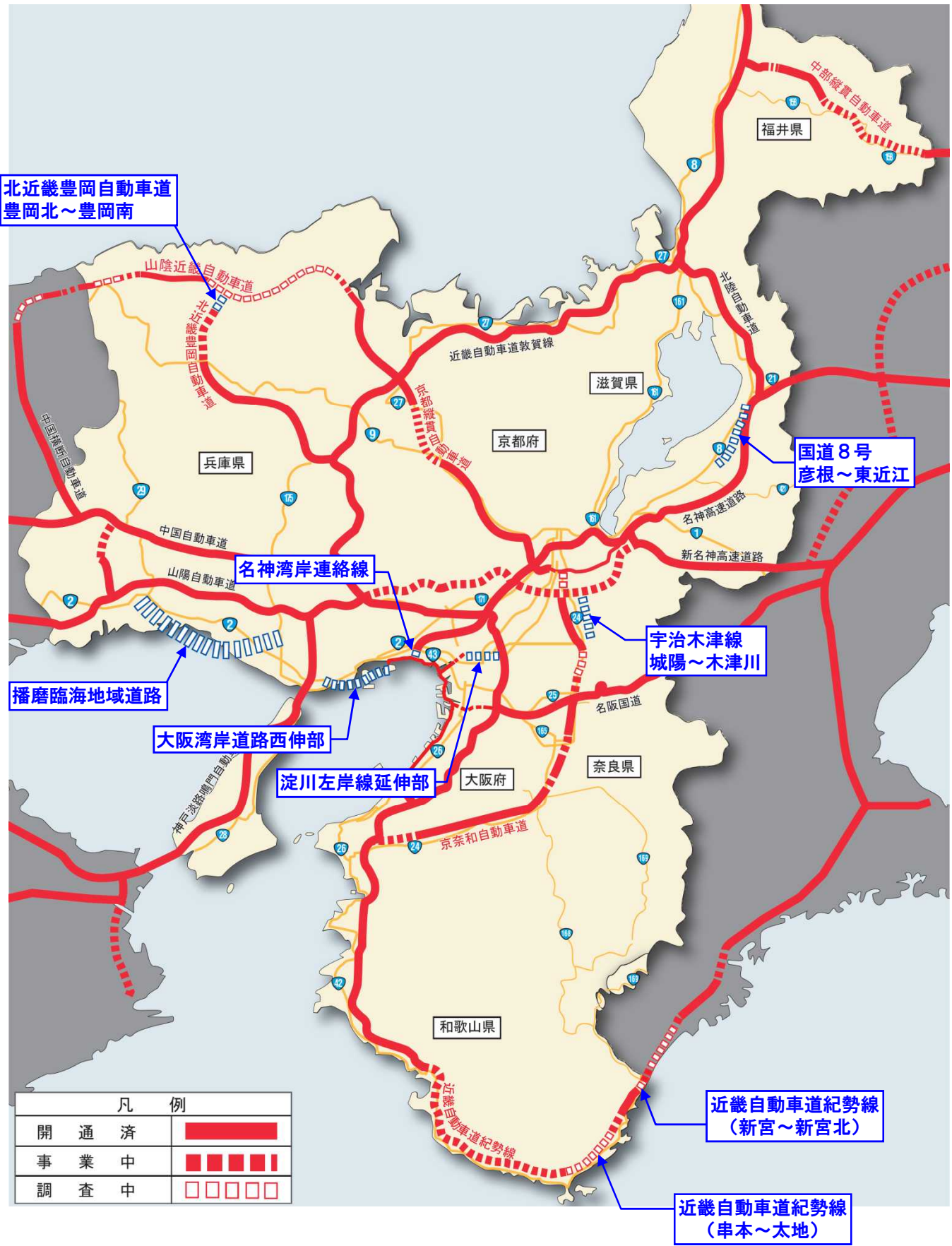
また、渋滞や交通安全など、地域における道路交通に関する課題、サービスレベルを把握するためのデータ収集・分析等を行うとともに、路線の必要性、緊急性、妥当性に関する基礎的な調査を実施します。

なお、淀川左岸線延伸部及び大阪湾岸道路西伸部については、阪神高速会社と連携しつつ、必要な調査を引き続き実施します。近畿自動車道紀勢線 串本～太地、新宮～新宮北については、実施環境整備として詳細なルート・構造を決定するための現地調査等を推進します。また、鳥取豊岡宮津自動車道(山陰近畿自動車道)の豊岡北～兵庫県・京都府境をはじめとする、府県が行う調査についても、国で支援します。

◇道路調査の流れ



平成27年度に調査を進める主な箇所図



◆平成27年度 主な新規事業箇所（営繕関係）

（直轄事業）

事業名	工事名等	所在地	事業費 (百万円)
官庁営繕事業	海上保安学校(耐震・外壁・屋根改修)	京都府舞鶴市	56
官庁営繕事業	下津港湾合同庁舎(耐震改修)	和歌山県海南市	107
特定国有財産整備事業	大阪第6地方合同庁舎(敷地調査)	大阪市中央区	11

◆平成27年度 主な完了事業箇所（営繕関係）

（直轄事業）

事業名	工事名等	所在地	事業費 (百万円)
官庁営繕事業	兵庫県警察学校(耐震改修)	兵庫県芦屋市	93

◆平成27年度 主な新規計画（社会資本整備総合交付金関係）

府県政令市	整備計画名	計画策定主体	計画期間
福井県	「越前おおのまるごと道の駅」拠点整備	福井県	H27～H31
滋賀県	歴史的資源を活用した魅力ある住みよいまちづくり(第2期計画)	大津市	H27～H31
京都府	ハード・ソフトが一体となった京都府港湾(舞鶴港、宮津港、久美浜港)の振興支援	京都府	H27～H31
京都府	八幡市における次世代に引き継ぐ水環境の保全施設事業(第2期)	八幡市	H27～H31
大阪府	門真市古川橋駅周辺地区都市再生整備計画	門真市	H27～H31
兵庫県	活力ある兵庫の港づくり	兵庫県、相生市、明石市	H27～H31
兵庫県	姫路市における生きがいと魅力ある住みよい都市づくり	姫路市	H27～H31
兵庫県	元気で安全・安心な兵庫の道づくり	兵庫県他16市町	H27～H31
奈良県	観光県としての魅力向上とみどりの保全を目指した都市公園づくり	奈良県	H27～H31
和歌山県	快適で安全な港湾環境の整備(地域活性化)	和歌山県	H27～H31
京都市	京都市地域住宅等整備計画	京都市	H27～H31
大阪市	大阪港における安全な交通基盤の形成と地域活性化による持続可能な港づくり(地域活性化)	大阪市	H27～H31
大阪市	大阪市地域住宅等整備計画〔第2期〕	大阪市	H27～H32
神戸市	国際競争力を備えた港湾施設の整備(地域活性化)	神戸市	H27～H31
神戸市	地方創生拠点と防災拠点の形成のための「道の駅」整備	神戸市	H27～H28

◆平成27年度 主な完了計画（社会資本整備総合交付金関係）

府県政令市	整備計画名	計画策定主体	計画期間
滋賀県	旧草津川周辺地区都市再生整備計画	草津市	H23～H27
滋賀県	安全で便利な都市内交通環境の形成	草津市	H23～H27
大阪府	みどりがあふれる、安全・安心な府営公園等の大規模緑地整備	大阪府	H23～H27
兵庫県	兵庫県地域住宅等整備計画	兵庫県 他40市町	H23～H27
京都市	連続立体交差事業による踏切事故・渋滞及び地域分断の解消	京都市	H23～H27
大阪市	大阪市下水道・河川総合整備計画	大阪市	H23～H27
堺市	堺市地域住宅等整備計画	堺市	H23～H27
神戸市	神戸複合産業団地の道路整備(ICアクセス道路等関連)	神戸市	H25～H27

◆平成27年度 主な新規計画（防災・安全交付金関係）

府県政令市	整備計画名	計画策定主体	計画期間
福井県	通学路における交通安全対策の推進(防災・安全)	福井県	H27～H31
京都府	防災・安全に配慮した京都府港湾(舞鶴港、宮津港、久美浜港)施設整備(防災・安全)	京都府	H27～H31
京都府	京都府におけるハード・ソフト一体となった総合的な浸水・土砂災害対策の推進(防災・安全)	京都府他7市町	H27～H31
京都府	福知山市の下水道『次世代への水の架け橋』(その2) (防災・安全)	福知山市	H27～H31
京都府	京都府内における事前防災・減災対策の推進(防災・安全)	京都府	H27～H31
大阪府	南海トラフ地震・大型台風をはじめとした総合的な津波・高潮・老朽化対策の推進(防災・安全)緊急対策	大阪府	H27～H30
大阪府	既存施設の機能確保及び長寿命化対策の推進(防災・安全)	大阪府	H27～H31
兵庫県	安全・安心な兵庫の港づくり(防災・安全)	兵庫県	H27～H31
兵庫県	南海トラフ地震等に備える地震・津波対策の推進(防災・安全)	兵庫県	H27～H31
兵庫県	尼崎市における安全・安心・快適なみちづくり(防災・安全)	尼崎市	H27～H31
兵庫県	元気で安全・安心な兵庫の道づくり(防災・安全)	兵庫県他31市町	H27～H31
奈良県	安心して健やかに暮らすための公園整備(防災・安全)	奈良県、大和高田市、大和郡山市、天理市、広陵町、吉野町	H27～H31
和歌山県	快適で安全な港湾環境の整備(防災・安全)	和歌山県、海南市	H27～H31
和歌山県	和歌山県沿岸地域における総合的な浸水対策の推進(防災・安全)(緊急対策)	和歌山県、那智勝浦町	H27～H31
和歌山県	紀の川市災害に強いまちづくり(防災・安全)	紀の川市	H27～H31
京都市	京都市における建築物及び市街地の安全の向上(防災・安全)	京都市	H27～H31
京都市	無電柱化による安全で快適な歩行空間の確保と歴史的町並み景観の保全・再生	京都市	H27～H31

◆平成27年度 主な新規計画（防災・安全交付金関係）

府県政令市	整備計画名	計画策定主体	計画期間
大阪市	大阪港における安全な交通基盤の形成と地域活性化による持続可能な港づくり(防災・安全)	大阪市	H27～H31
大阪市	大阪市地域住宅等整備計画(防災・安全)[第2期]	大阪市	H27～H32
神戸市	国際競争力を備えた港湾施設の整備(防災・安全)	神戸市	H27～H31
神戸市	神戸港における総合的な海岸保全施設の整備	神戸市	H27～H31

◆平成27年度 主な完了計画（防災・安全交付金関係）

府県政令市	整備計画名	計画策定主体	計画期間
福井県	勝山市における安全・安心な都市公園の利用更新(防災・安全)	勝山市	H23～H27
滋賀県	滋賀県内における地震災害に強い住まい・まちづくり(防災・安全)	滋賀県 他18市町	H22～H27
滋賀県	安全で便利な都市内交通環境の形成(防災・安全)	草津市	H23～H27
奈良県	奈良県防災・安全社会資本整備計画(防災・安全)	奈良県 他39市町	H24～H27
和歌山県	東海・東南海・南海地震など大規模災害に備えた道路の防災、減災対策	和歌山県他20市町村	H23～H27
堺市	堺市公共下水道事業計画(防災・安全)	堺市	H23～H27
神戸市	都市防災の推進による安全・安心なまちづくり(防災・安全)	神戸市	H23～H27

◆平成27年度 主な供用予定事業【改築(一般国道・府県道)】

(社会資本整備総合交付金)

事業主体	事業実施箇所	事業名	延長 (km)	整備計画名
滋賀県	長浜市	間田長浜線(観音坂工区)	1.6	IC・駅への1次アクセス道路の整備
京都府	南山城村	一般国道163号 北大河原バイパス	3.7	京都府内における円滑な移動基盤の確保による持続可能で活力ある地域づくりを支援する高速道路IC等アクセス道路の整備
京都府	宇治市	(都)宇治淀線	0.5	京都府内における円滑な移動基盤の確保による持続可能で活力ある地域づくりを支援する高速道路IC等アクセス道路の整備
兵庫県	佐用郡佐用町	一般国道179号(徳久バイパス)	1.3	元気で安全・安心な兵庫の道づくり(ICアクセス道路等関連)
奈良県	生駒市	(主)枚方大和郡山線(上～芝)	1.0	高速ICアクセス道路の整備による地域経済の活性化
和歌山県	紀美野町	一般国道370号(小畑～動木工区)	1.7	高速道路IC等へのアクセス向上による地域活性化支援
和歌山県	海南市	黒江築地線	0.2	和歌山市街地の渋滞緩和による活性化支援
和歌山県	和歌山市	西脇山口線(園部・六十谷)	2.0	高速道路IC等へのアクセス向上による地域活性化支援
京都市	京都市向日市～西京区	阪急京都線(洛西口駅付近)連続立体交差事業	1.9	連続立体交差事業による踏切事故・渋滞及び地域分断の解消

(防災・安全交付金)

事業主体	事業実施箇所	事業名	延長 (km)	整備計画名
福井県	越前町	一般国道365号(舟場～八田拡幅)	1.4	社会基盤の計画的な保全による安全で安心な暮らしと環境を支える地域づくり(防災・安全)
滋賀県	甲賀市	水口甲南線(水口橋工区)	0.3	道路施設点検および計画的な修繕による信頼性の高いみちづくり(橋梁・トンネル)
兵庫県	伊丹市	都市計画道路 伊丹飛行場線(昆陽西)	0.6	元気で安全・安心な兵庫の道づくり(通学路の安全確保)
兵庫県	宝塚市	都市計画道路 宝塚平井線(平井)	0.5	元気で安全・安心な兵庫の道づくり(防災・安全)
和歌山県	田辺市	元町新庄線	0.5	東海・東南海・南海地震など大規模災害に備えた道路の防災、減災対策
京都市	京都市東山区～伏見区	本町下高松通ほか2	0.2	市民が効果を実感できる安全で快適なみちづくり(防災・安全)