

近畿地方整備局	発表日時	平成21年3月30日 14時00分
記者発表		

件名	平成21年度予算について
----	--------------

概要	日時：平成21年3月30日(月) 14時～15時 場所：大阪合同庁舎第一号館 近畿地方整備局 新館三階B会議室
----	---

取り扱い	解禁：レク開始からしぱり、3月31日(火)11時以降解禁
------	------------------------------

発表場所	大阪合同庁舎第一号館 近畿地方整備局 新館三階B会議室 (対象：近畿建設記者クラブ 大手前記者クラブ) 神戸海運記者クラブ、神戸民放記者クラブ、みなと記者クラブ所属で資料が必要な方は、「近畿地方整備局記者クラブの亀田(06-6942-1141 内線2811)」にお問い合わせ願います。
------	--

問い合わせ先	国土交通省近畿地方整備局 代表 06-6942-1141 企画部 企画課長 尾松(内線 3151) 建政部 都市整備課長 奥田(内線 6161) 住宅整備課長 椎名(内線 6181) 河川部 河川計画課長 里村(内線 3611) 道路部 道路計画第一課長 原(内線 4211) 港湾空港部 港湾計画課長 酒井(TEL 078-391-8361) 営繕部 計画課長 関本(内線 5151)
--------	---

# 平成21年度予算について

平成21年3月

国土交通省近畿地方整備局

# 平成21年度予算について

## 目 次

1. 平成21年度予算の重点事項	1
2. 関西の目指す姿を実現するための重点戦略	2
3. 近畿地方整備局関連事業費	4
4. 事業別予算のポイント	
. 都市・住宅関係予算	6
. 治水関係予算	13
. 道路関係予算	23
. 港湾空港関係予算	37
. 営繕関係予算	46

## 1. 平成21年度予算の重点事項

平成21年度予算については、厳しい財政事情の下、限られた予算で最大限の効果の発現を図る観点から、各事業の目的・成果に踏み込んできめ細かく重点化することにより、メリハリの効いた予算が配分されたところである。

近畿地方整備局においては、現在策定作業中である関西の今後の目指すべき将来の姿を示す「近畿圏広域地方計画」や「社会資本整備重点計画」を着実に実施するため、これらの基本となる「関西の目指す姿(以下の7つの柱)」の実現に向けた社会資本整備を重点的に推進する。

### 【関西の目指す姿（7つの柱）】

歴史・文化に誇りとこだわりを持って本物を産み育む圏域

首都圏とは異なる多様な価値が集積する日本のもう一つの中心核

アジアをリードする世界に冠たる創造・交流拠点

人と自然が共生する持続可能な世界的環境先進圏域

都市的魅力と自然的魅力を日常的に享受できる圏域

人々が自律して快適で豊かに暮らせる高福祉圏域

暮らし・産業を支える災害に強い安全・安心圏域

「関西の目指す姿」の実現に資する社会資本整備

## 2. 関西の目指す姿を実現するための重点戦略

### ・歴史・文化に誇りとこだわりを持って本物を産み育む圏域

#### 【重点施策と主要事業】

##### 歴史・文化資産の保全・継承・活用

- ・国営飛鳥・平城宮跡歴史公園 平城宮跡区域の第一次大極殿院の広場整備(直轄)

##### 広域観光圏域の形成

- ・兵庫運河の魅力再発見プロジェクト事業(みなと振興交付金)(補助)

など

### ・首都圏とは異なる多様な価値が集積する日本のもう一つの中心核

#### 【重点施策と主要事業】

##### 関西全体での総合的な経済力の向上

- ・京奈和自動車道の整備推進(直轄)
- ・第二京阪道路の整備推進(直轄)

##### 隣接圏域との関係強化

- ・中国横断自動車道姫路鳥取線の整備推進(直轄)

など

### ・アジアをリードする世界に冠たる創造・交流拠点

#### 【重点施策と主要事業】

##### アジアゲートウェイを担う陸海空の物流機能の強化

- ・阪神港スーパー中枢港湾プロジェクトの推進(直轄)
- ・舞鶴港前島地区での既存ストックの有効活用による地域経済の活性化への支援(直轄)

など

### ・人と自然が共生する持続可能な世界的環境先進圏域

#### 【重点施策と主要事業】

##### 健全な流域圏と生態系の管理

- ・円山川、淀川における自然再生事業の推進(直轄)
- ・瀬戸内海における海洋環境整備事業の推進(直轄)

##### 循環型社会の構築

- ・大阪湾におけるフェニックス事業の推進(補助)

##### 地球温暖化防止対策の推進

- ・国道1号南草津地区など自転車通行環境モデル事業の推進(直轄・補助)
- ・既存庁舎等のグリーン改修の推進(直轄)

など

## ・都市的魅力と自然的魅力を日常的に享受できる圏域

### 【重点施策と主要事業】

#### 地方における拠点機能の強化と連携

- ・舞鶴東地区など、まちづくり交付金等を活用した市民等との連携によるまちづくりの推進(補助)
- ・淀川、大和川での高規格堤防整備の推進(直轄)

など

## ・人々が自律して快適で豊かに暮らせる高福祉圏域

### 【重点施策と主要事業】

#### どこにいても基本的な生活サービスが享受できる環境の整備

- ・国道2号業平(なりひら)地区など、歩道改良事業の推進(直轄・補助)

#### 安全・安心で魅力ある社会空間の形成

- ・舞鶴東地区など、まちづくり交付金等を活用した市民等との連携によるまちづくりの推進(補助)

など

## ・暮らし・産業を支える災害に強い安全・安心圏域

### 【重点施策と主要事業】

#### 防災・減災対策の推進

- ・円山川など、河川激甚災害対策特別緊急事業等の推進(直轄・補助)
- ・淀川、大和川での高規格堤防整備の推進(直轄)
- ・六甲山系における砂防施設整備の推進(直轄)
- ・国道26号浪速第1・第2共同溝など、災害に強いライフラインの構築(直轄)
- ・和歌山下津港海岸(海南地区)津波浸水対策事業の推進(直轄)
- ・堺泉北港 堺2区 基幹的広域防災拠点整備事業の推進(直轄)
- ・堺地方合同庁舎など、施設の集約立体化と防災拠点としての合同庁舎整備の推進(直轄)

など

### 3. 近畿地方整備局関連事業費

#### 1) 事業別予算額総括表（事業費ベース）

<全体>

（単位：百万円）

	直轄事業			補助事業			総計（直轄+補助）		
	21年度 (A)	前年度 (B)	倍率 (A)/(B)	21年度 (c)	前年度 (d)	倍率 (c)/(d)	21年度 (E)=(A)+(C)	前年度 (F)=(B)+(D)	倍率 (E)/(F)
治水	64,457	71,966	0.90	85,774	96,579	0.89	150,231	168,545	0.89
海岸	723	552	1.31	6,243	6,266	1.00	6,966	6,818	1.02
道路整備	202,521	193,797	1.05	23,835	45,184	0.53	226,356	238,981	0.95
港湾	18,626	37,937	0.49	9,190	15,023	0.61	27,816	52,960	0.53
空港	1,349	1,109	1.22	-	-	-	1,349	1,109	1.22
住宅対策	-	-	-	112,826	126,416	0.89	112,826	126,416	0.89
市街地整備	-	-	-	68,697	75,764	0.91	68,697	75,764	0.91
道路環境	53,749	58,938	0.91	55,299	78,232	0.71	109,048	137,170	0.79
都市水環境	11,053	10,756	1.03	24,040	26,522	0.91	35,093	37,278	0.94
下水道	-	-	-	195,020	210,752	0.93	195,020	210,752	0.93
都市公園	4,170	4,238	0.98	19,986	22,848	0.87	24,156	27,086	0.89
一般公共計	356,648	379,293	0.94	600,910	703,586	0.85	957,558	1,082,879	0.88
官庁営繕	3,884	3,209	1.21	0	0	-	3,884	3,209	1.21
合計	360,532	382,502	0.94	600,910	703,586	0.85	961,442	1,086,088	0.89

道路整備事業及び道路環境整備事業の前年度配分額より地方道路整備臨時交付金分を除いてある。  
地域活力基盤創造交付金については、今回の配分対象としていない。

<上記のうち一括配分対象額>

（単位：百万円）

	直轄事業			補助事業			総計（直轄+補助）		
	21年度 (a)	前年度 (b)	倍率 (a)/(b)	21年度 (c)	前年度 (d)	倍率 (c)/(d)	21年度 (e)=(a)+(c)	前年度 (f)=(b)+(d)	倍率 (e)/(f)
治水	13,226	14,430	0.92	43,105	45,974	0.94	56,331	60,404	0.93
海岸	-	-	-	2,284	2,845	0.80	2,284	2,845	0.80
道路整備	25,126	24,319	1.03	4,947	9,129	0.54	30,073	33,448	0.90
港湾	-	-	-	4,745	4,645	1.02	4,745	4,645	1.02
空港	-	-	-	-	-	-	-	-	-
住宅対策	-	-	-	109,053	117,339	0.93	109,053	117,339	0.93
市街地整備	-	-	-	43,981	52,714	0.83	43,981	52,714	0.83
道路環境	22,411	21,778	1.03	23,860	37,426	0.64	46,271	59,204	0.78
都市水環境	1,995	2,355	0.85	18,271	21,854	0.84	20,266	24,209	0.84
下水道	-	-	-	71,495	71,278	1.00	71,495	71,278	1.00
都市公園	-	-	-	14,587	17,915	0.81	14,587	17,915	0.81
（一般公共計）	62,758	62,882	1.00	336,328	381,119	0.88	399,086	444,001	0.90
官庁営繕	2,248	2,476	0.91	-	-	-	2,248	2,476	0.91
（合計）	65,006	65,358	0.99	336,328	381,119	0.88	401,334	446,477	0.90

計数はそれぞれ四捨五入しているため、端数において合計と合致しないものがある。

一括配分とは、中央省庁等改革基本法に基づき、大臣の委任を受け地方整備局長が事業の決定及び執行の権限を有する予算である。

上記以外に、内閣府一括計上の地域再生基盤強化交付金（道整備交付金1,959百万円・汚水処理施設整備交付金7,715百万円・港整備交付金1,199百万円）がある。

2) 21年度補助事業府県別内訳表(事業費ベ-ス)

<全体>

(単位:百万円)

	福井県		滋賀県		京都府		大阪府		兵庫県		奈良県		和歌山県		計	
		倍率		倍率		倍率		倍率		倍率		倍率		倍率		倍率
治水	10,910	0.83	5,527	0.82	8,441	0.85	20,281	0.90	26,329	0.91	6,628	0.93	7,658	0.92	85,774	0.89
海岸	-	-	-	-	350	0.94	2,343	1.20	2,677	0.97	-	-	873	0.89	6,243	1.00
道路整備	4,161	0.66	1,315	0.40	3,466	0.44	1,891	0.47	6,741	0.70	1,163	0.29	5,098	0.50	23,835	0.53
港湾	-	-	-	-	532	0.63	2,408	0.27	4,297	1.35	-	-	1,953	0.98	9,190	0.61
空港	-	-	-	-	-	-	-	-	-	-	-	-	-	-	-	-
住宅対策	2,925	1.25	4,672	0.97	7,909	0.75	63,891	0.95	24,919	0.75	4,712	0.98	3,798	1.12	112,826	0.89
市街地整備	7,514	1.34	3,466	0.41	9,029	1.60	18,905	0.96	16,429	0.57	7,937	1.67	5,417	1.75	68,697	0.91
道路環境	2,087	0.56	1,539	0.43	7,160	0.73	7,173	0.59	27,942	0.77	7,419	0.73	1,979	0.78	55,299	0.71
都市水環境	506	1.51	317	0.13	24	0.96	15,458	1.02	1,439	10.66	5,770	0.71	526	1.75	24,040	0.91
下水道	10,720	1.02	15,269	0.83	24,565	1.01	82,288	0.90	43,812	0.95	7,478	1.07	10,888	0.87	195,020	0.93
都市公園	959	1.16	2,051	0.92	2,430	0.84	6,699	0.78	3,313	0.72	3,957	1.06	577	14.07	19,986	0.87
一般公共計	39,782	0.93	34,156	0.68	63,906	0.89	221,337	0.88	157,898	0.82	45,064	0.91	38,767	0.89	600,910	0.85
官庁営繕	-	-	-	-	-	-	-	-	-	-	-	-	-	-	-	-
合計	39,782	0.93	34,156	0.68	63,906	0.89	221,337	0.88	157,898	0.82	45,064	0.91	38,767	0.89	600,910	0.85

道路整備事業及び道路環境整備事業の前年度配分額より地方道路整備臨時交付金分を除いてある。  
地域活力基盤創造交付金については、今回の配分対象としていない。

<上記のうち一括配分対象額>

(単位:百万円)

	福井県		滋賀県		京都府		大阪府		兵庫県		奈良県		和歌山県		計	
		倍率		倍率		倍率		倍率		倍率		倍率		倍率		倍率
治水	3,929	0.94	3,711	0.85	4,454	0.98	14,449	0.86	10,093	1.22	3,998	0.84	2,471	0.82	43,105	0.94
海岸	-	-	-	-	175	1.05	237	0.94	1,319	0.89	-	-	553	0.72	2,284	0.80
道路整備	2,007	1.14	95	0.11	193	0.20	720	0.42	981	0.50	53	0.16	898	0.58	4,947	0.54
港湾	-	-	-	-	242	0.93	359	0.84	2,766	1.11	-	-	1,378	0.94	4,745	1.02
空港	-	-	-	-	-	-	-	-	-	-	-	-	-	-	-	-
住宅対策	2,925	1.25	4,180	0.99	7,782	0.78	62,130	0.98	23,858	0.82	4,655	0.99	3,523	1.14	109,053	0.93
市街地整備	7,055	1.34	2,720	0.46	8,354	1.64	7,776	0.64	10,095	0.51	5,053	1.54	2,928	2.15	43,981	0.83
道路環境	519	0.43	702	0.31	3,196	0.71	3,180	0.51	14,969	0.74	835	0.44	459	0.43	23,860	0.64
都市水環境	506	1.51	300	0.13	12	-	10,111	0.92	1,426	47.53	5,390	0.68	526	1.75	18,271	0.84
下水道	9,806	1.01	7,701	1.08	8,604	0.96	16,193	1.13	18,809	0.87	2,558	1.28	7,824	1.05	71,495	1.00
都市公園	959	1.16	961	0.44	2,340	0.85	4,690	0.89	2,683	0.72	2,377	0.75	577	14.07	14,587	0.81
(一般公共計)	27,706	1.07	20,370	0.70	35,352	0.95	119,845	0.91	86,999	0.80	24,919	0.89	21,137	1.05	336,328	0.88
官庁営繕	-	-	-	-	-	-	-	-	-	-	-	-	-	-	-	-
(合計)	27,706	1.07	20,370	0.70	35,352	0.95	119,845	0.91	86,999	0.80	24,919	0.89	21,137	1.05	336,328	0.88



## 4. 事業別予算のポイント

### ・都市・住宅関係予算

国営飛鳥・平城宮跡歴史公園 平城宮跡区域の第一次大極殿院の広場整備

事業費：16億円〔直轄〕

歴史・文化に誇りとこだわりを持って本物を産み育む圏域

特別史跡であり世界遺産の構成資産の一つでもあって、我が国を代表する歴史・文化資産である特別史跡平城宮跡(奈良県奈良市)について、「国営飛鳥・平城宮跡歴史公園平城区域基本計画(平成20年度策定)」に基づき、その一層の保存、活用を図ることを目的とした公園づくり(面積約120ha)を進めます。

平成21年度は、第一次大極殿院の広場整備を行います。

【位置】



【特別史跡平城宮跡等の現状】



平成21年度：  
第一次大極殿院の広場整備

## 地域の活性化・都市再生に向けた取り組み

都市的魅力と自然的魅力を日常的に享受できる圏域

人々が自律して快適で豊かに暮らせる高福祉圏域

地域の歴史・文化・自然環境等の特性を活かした個性あふれるまちづくり・すまいづくりを実施し、地域住民の生活の質の向上と地域経済・社会の活性化を目指します。

まちづくり交付金は、平成21年度において156地区(内新規20地区)のまちづくりを支援します。

地域住宅交付金は、平成21年度において100地区(内新規14地区)のすまいづくりを支援します。

### まちづくり交付金（舞鶴東地区）

【H21予定】プロムナード整備等

事業費：0.8億円【補助：舞鶴市】

既存建造物活用



赤れんが倉庫群周辺プロムナード整備  
赤れんがが保存

まちづくり活動推進



赤煉瓦を活用した市民活動を支援し、地域活性化とまちの魅力を高める

舞鶴市では、港文化(海・赤れんが等)を活かしまちの魅力を高めると同時に、居住環境の整備を行い、中心市街地の活性化を目指す。また市民との協働をさらに進展させ、ハード・ソフト事業を一体的に実施することで、個性あるまちづくりを進めます。

### 地域住宅交付金（PFIによる市営深井中町団地・長曽根団地建替等事業）堺市

【H21】市営住宅建設

事業費：10億円【補助：堺市】

深井中町市営住宅整備(完成イメージ図)



市営住宅(200戸)整備

長曽根余剰地活用(完成イメージ図)



民間事業者による分譲集合住宅(120戸)供給

堺市では、地域住宅交付金を活用し、民間事業者の技術的能力等を活用した市営住宅の建て替えを行うとともに、良質な民間住宅等の供給を行うことで、市営住宅ストックの円滑な更新と総合的なまちづくりを行います。



## 柔軟で豊かな都市・住宅環境の実現

### 人と自然が共生する持続可能な世界的環境先進圏域

下水道整備に伴い、下水処理水や汚泥の有効活用が注目されるようになってきました。  
近畿管内では、大阪市の他に堺市、大東市、神戸市などでも実施しています。

大阪市では、大正川において下水処理水(高度処理水)を利用したせせらぎ水路や遊歩道などの整備を行い、良好な水辺空間の創出を図ります。 **事業費: 1.35億円【補助: 大阪市】**

整備前



整備後イメージ



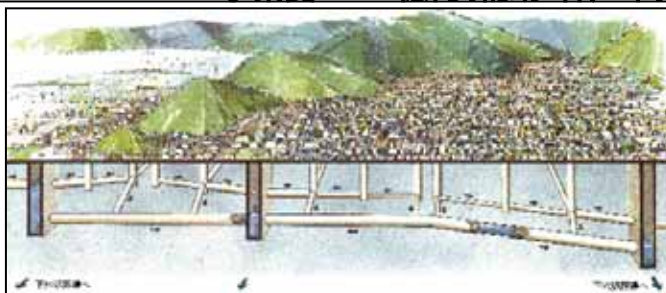
### 暮らし・産業を支える災害に強い安全・安心圏域

地震時における下水道が最低限有すべき機能を確保するための耐震化等を緊急的に推進しています。

神戸市では、阪神・淡路大震災を教訓に、災害に強い下水道システムの構築に取り組んでいます。ネットワーク幹線は市内5つの処理場をシールド幹線等で連結するもので、1つの処理場が被災してもこの幹線を活用することで他の処理場での代替処理が可能となります。H21年度は引き続き、垂水ネットワークポンプ場の整備を行います。 **事業費: 8.3億円【補助: 神戸市】**



ネットワーク幹線整備イメージ(総延長約33km)



垂水ネットワークポンプ場



# 災害時の被害軽減に資する密集市街地の整備

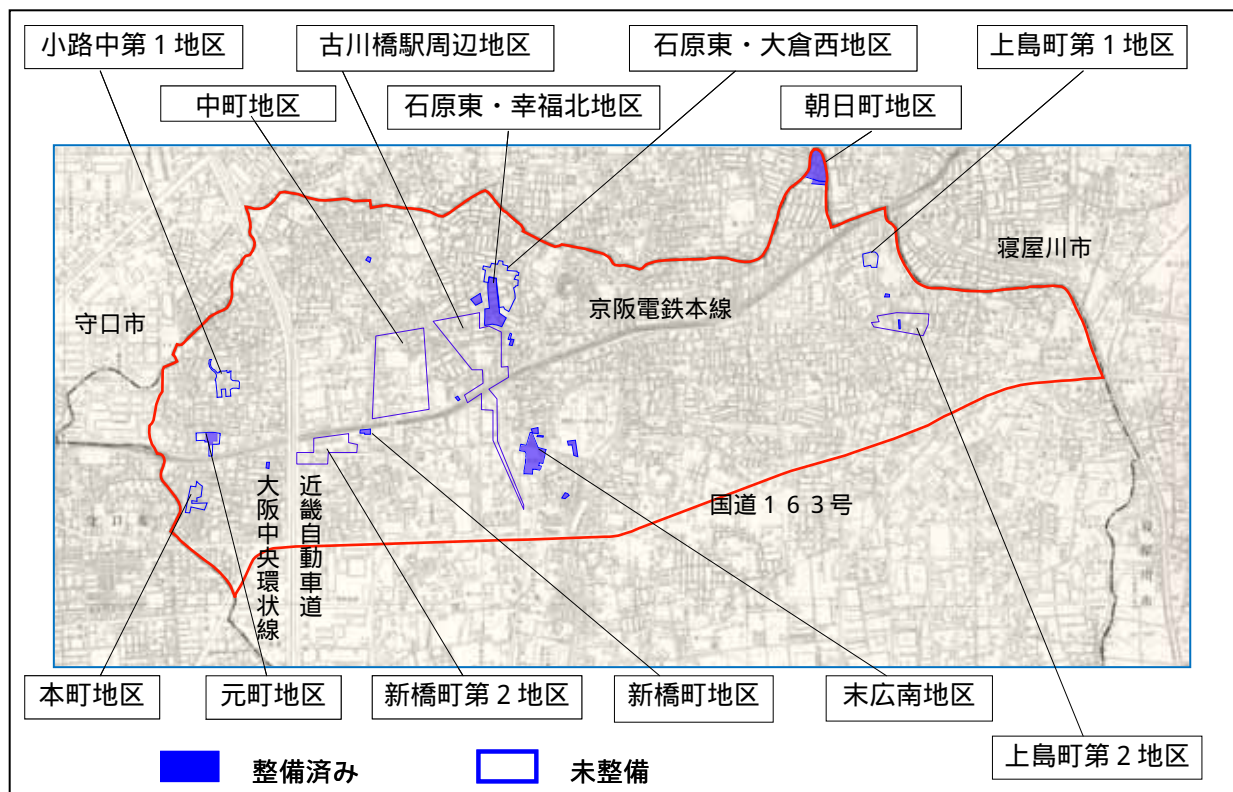
暮らし・産業を支える災害に強い安全・安心圏域

地震時に大きな被害(特に大火)が生じる可能性の高い重点密集市街地を中心に、災害時の被害軽減のため、区画道路の整備、老朽建築物の建替え等を促進します。  
住宅市街地総合整備事業(密集型)は、平成21年度において30地区の市街地整備を支援します。

## 門真市北部地区

【H21】老朽建築物等の除去、道路、公園整備等

事業費：6億円【補助：門真市】



整備前



整備後



門真市北部地区は、高度経済成長期に木造集合住宅の密集市街地を形成しており、狭隘な道路が輻輳し、緊急車両の進入が困難であるため、防災上の問題が多い状況にあります。

そのため、住宅市街地総合整備事業により避難路となる道路や公園、住宅の整備を行い、安全な市街地の形成を図ります。



## 都市の防災機能の向上

### 暮らし・産業を支える災害に強い安全・安心圏域

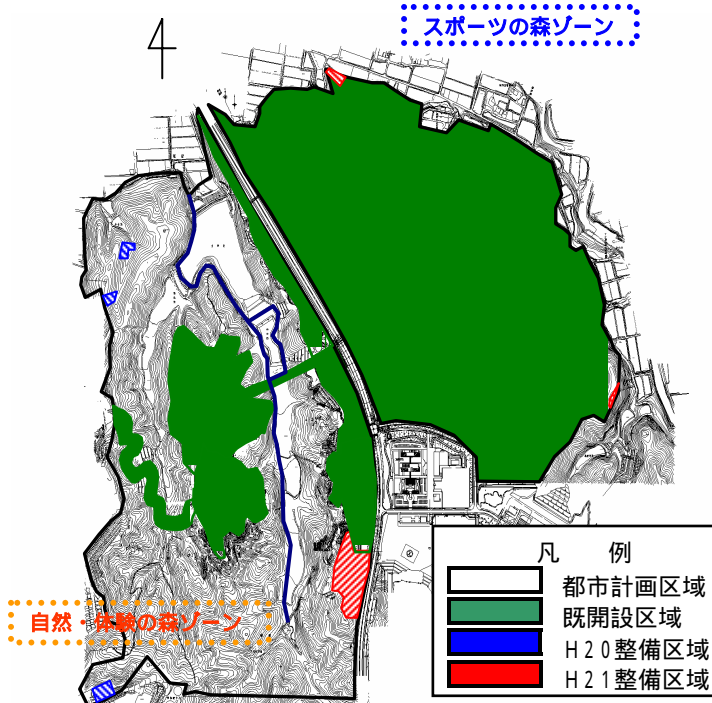
東南海・南海地震などの地震が発生した場合でも、国民の安全と安心の確保の観点から、都市の防災機能の向上を図るため、防災公園の整備や住宅・建築物の耐震化支援などの事業を推進します。

住宅・建築物の地震の際の倒壊等による被害の軽減を目的に、住宅(戸建住宅、マンション等)・建築物(学校、避難所等)の耐震診断、耐震改修等の実施を支援しています。平成21年度も継続して実施する予定です。

### 防災公園の整備(兵庫県立三木総合防災公園)

[H21予定]自然・体験ゾーン、園路広場整備 等

事業費:0.7億円【補助:兵庫県】



スポーツの森ゾーン (既開設区域)



兵庫県では、災害時活用上、食料物資の備蓄、災害対策要員の集結・宿営、救援物資の集積、配送機能を担う県立三木総合防災公園の整備を進めます。(平常時は兵庫県下のスポーツ・レクリエーション、また地域スポーツの振興拠点となる運動公園として機能します。)

### 住宅・建築物の耐震化

事業費:77億円【補助】

戸建住宅の耐震改修事例



京町家の耐震改修事例



学校の耐震改修事例



避難所の耐震改修事例



## 平成21年度 主な新規事業箇所(都市・住宅関係)

### (直轄事業)

事業名	所在地	地区名	事業費(百万円)
該 当 な し			

### (補助事業)

事業名	所在地	地区名	事業費(百万円)
街路事業	大阪市	西日本旅客鉄道東海道線支線連続立体交差事業(大阪駅北地区)	50
街路事業	堺市	南海電気鉄道南海高野線連続立体交差事業(浅香山駅～堺東駅付近)	15
街路事業	和歌山県和歌山市	都市計画道路西脇山口線(園部・六十谷)	50
市街地再開発事業	兵庫県三田市	三田駅前Bブロック地区	282
暮らしにぎわい再生事業	滋賀県守山市	守山中心市街地地区	20
まちづくり交付金	福井県	中藤地区 外3地区	1,775
まちづくり交付金	滋賀県	高月中央地区	311
まちづくり交付金	京都府	長池駅周辺地区 外1地区	867
まちづくり交付金	大阪府	南千里駅周辺地区 外1地区	504
まちづくり交付金	兵庫県	姫路駅南地区 外7地区	2,900
まちづくり交付金	奈良県	下市市街地エリア地区	112
まちづくり交付金	和歌山県	田辺市街地地区	28
まちづくり交付金	神戸市	神戸三宮南地区	32
都市公園防災事業	福井県福井市	福井市安全安心対策事業	36
都市公園事業	京都府木津川市	木津城址公園	342
都市公園事業	大阪府柏原市	竜田古道の里山公園	48
都市公園事業	大阪府豊中市	大阪国際空港周辺緑地2号公園	36
都市公園防災事業	兵庫県赤穂市	野中・砂子公園	45
都市公園事業	奈良県大和郡山市、川西町	浄化センター公園	60
都市公園防災事業	京都市	京都市安全安心対策事業	24
都市公園防災事業	堺市	堺市安全安心対策事業	36
住宅市街地基盤整備事業	兵庫県明石市	大久保西脇地区	216
第一種市街地再開発事業	滋賀県大津市	大津駅西地区	58

## 平成21年度 主な完了事業箇所(都市・住宅関係)

### (直轄事業)

事業名	所在地	地区名	事業費(百万円)
該 当 な し			

### (補助事業)

事業名	所在地	地区名	事業費(百万円)
街路事業	京都府福知山市	JR山陰本線等連続立体交差事業(福知山駅付近)	10
まちづくり交付金	福井県	にぎわい交流拠点地区 外4地区	1,014
まちづくり交付金	滋賀県	堅田地区 外8地区	1,511
まちづくり交付金	京都府	亀岡駅周辺地区 外1地区	377
まちづくり交付金	大阪府	栄本町地区 外2地区	888
まちづくり交付金	兵庫県	網干南地区 外18地区	4,011
まちづくり交付金	奈良県	近鉄五位堂駅前北地区 外2地区	648
まちづくり交付金	和歌山県	高野山金剛峯寺周辺地区 外4地区	950
まちづくり交付金	京都市	伏見西部第五地区 外1地区	890
まちづくり交付金	大阪市	淡路周辺地区 外2地区	493
まちづくり交付金	神戸市	山本・中山手地区 外1地区	178
都市公園事業	福井県坂井市	霞ヶ城公園	91
都市公園防災事業	大阪府高槻市	古曽部中央公園	842
都市公園事業	大阪府豊中市	大阪国際空港周辺緑地2号公園	36
都市公園事業	大阪府豊中市	少路緑化重点地区	131
都市公園防災事業	兵庫県三木市	三木総合防災公園	72
都市公園防災事業	兵庫県淡路市	淡路佐野運動公園	68
都市公園防災事業	奈良県奈良市	古市公園	100
都市公園事業	奈良県橿原市	東竹田近隣公園	50
都市公園事業	大阪市	中之島公園	160
都市公園防災事業	堺市	深井北町公園	198
住宅市街地基盤整備事業	滋賀県米原市	米原駅東部土地区画整理	315
住宅市街地基盤整備事業	奈良県王寺町	王寺元町地区	48
住宅市街地総合整備事業	大阪府大阪市	淀川リバーサイド地区(拠点開発型)	6
住宅市街地総合整備事業	兵庫県神戸市	灘駅周辺地区(拠点開発型)	120
都心共同住宅供給事業	大阪府大阪市	長柄東2丁目地区	99
バリアフリー環境整備促進事業	大阪府堺市	南海高野線 白鷺駅周辺地区	165
優良建築物等整備事業	兵庫県加古川市	加古川駅南西(Cブロック)地区	167
優良建築物等整備事業	兵庫県宝塚市	高司地区	202
街なみ環境整備事業	兵庫県神戸市	新長田地区	7

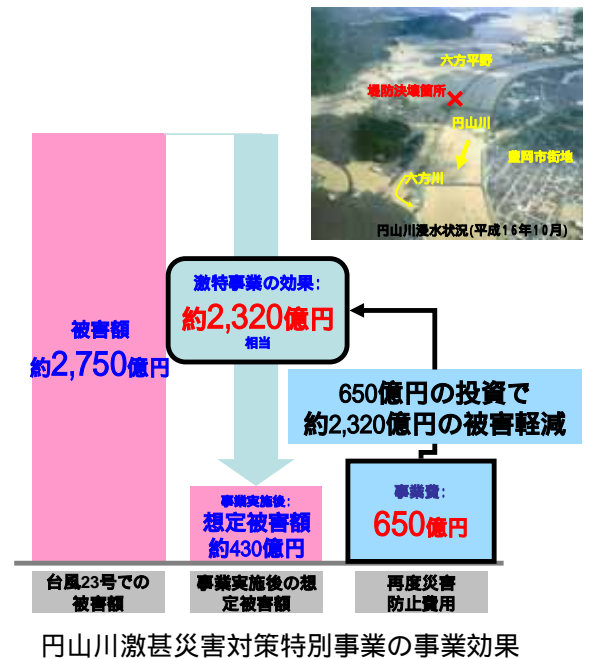
# 治水関係予算

## 河川激甚災害対策特別緊急事業・由良川下流部緊急水防災対策

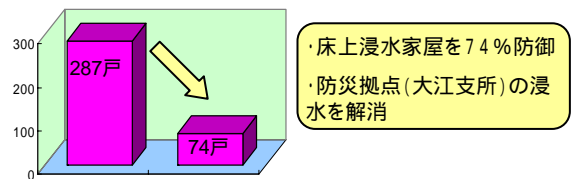
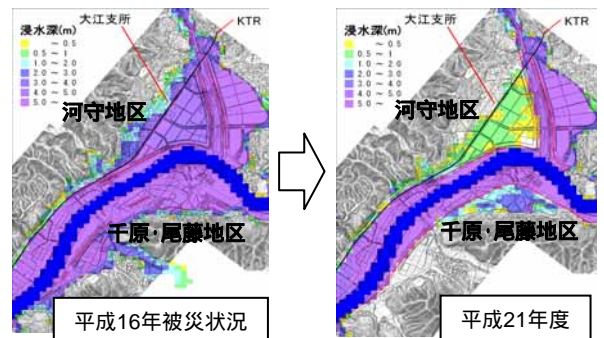
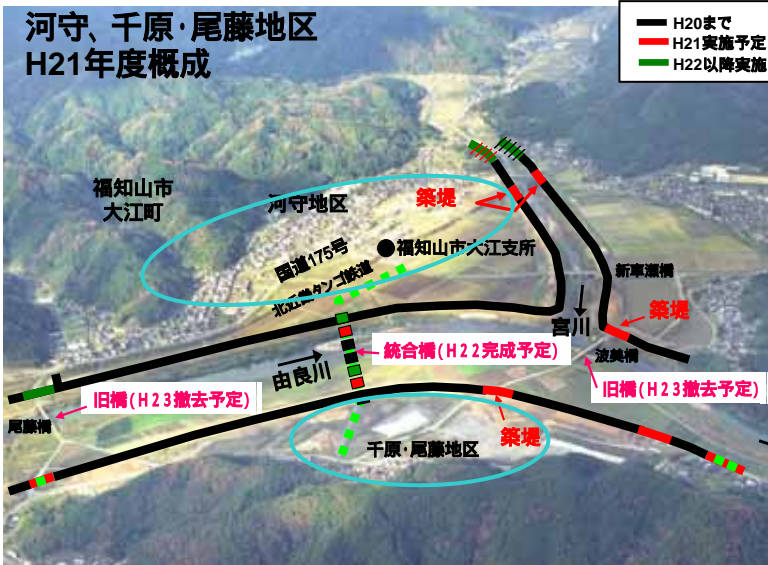
平成16年10月の台風23号により甚大な被害が発生した円山川、大手川、加古川、洲本川の再度災害防止を目的として平成21年度も河川激甚災害対策特別緊急事業を推進します。また、同洪水で被災した由良川については、地域と連携を図りつつ水防災対策を平成26年度を目標に推進します。

河川名	平成21年度の整備予定 <進捗状況(%)>	解消床上浸水 家屋数(戸)
円山川激特事業 (直轄)	[95億円] <約92%> 河道掘削、橋梁・堰改築、堤防整備、内水対策	約4,500戸
大手川激特事業 (補助:京都府)	[16億円] <100%> 河道掘削、橋梁改築、堤防整備	約1,500戸
加古川激特事業 (補助:兵庫県)	[22億円] <約95%> 河道掘削、橋梁改築、堤防整備	約1,000戸
洲本川激特事業 (補助:兵庫県)	[20億円] <約94%> 橋梁改築、堤防整備	約2,700戸
由良川下流部緊急水 防災対策(直轄)	[43億円] <約41%> 福知山市の河守、千原・尾藤、 北有路、南有路、公庄地区、 舞鶴市の水間・中山、志高、 大川、上東地区における輪 中堤整備	約950戸

### 円山川激甚災害対策特別緊急事業



### 由良川水防災事業



由良川水防災事業(河守、千原・尾藤地区)の事業効果



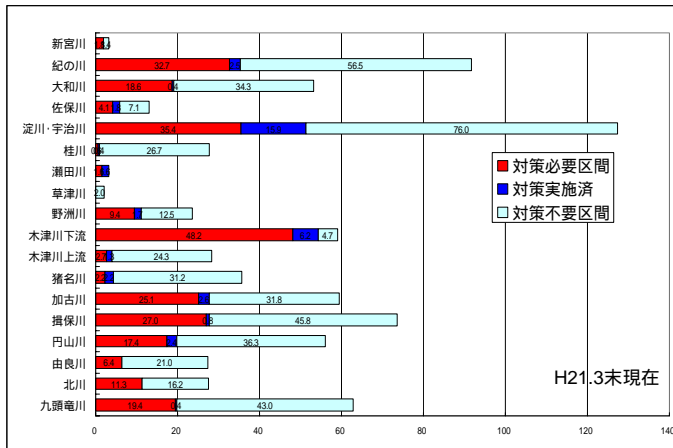
# 堤防強化対策・高規格堤防の整備

事業費：88億円【直轄】

## 暮らし・産業を支える災害に強い安全・安心圏域

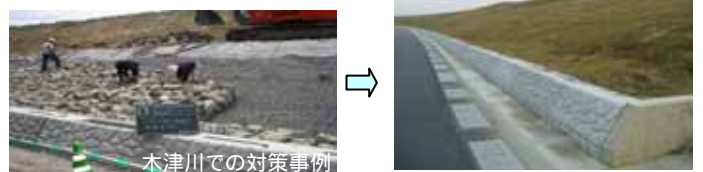
既存堤防の安全を確保するため、平成14年度から浸透に対する安全性の調査を国管理区間約735kmの既設堤防を対象に実施し、平成19年度末までに完了。  
平成21年度は、人口資産の集中する淀川下流や揖保川等の堤防裏法面が崩れやすく、かつ被災履歴のある優先対策区間を中心に約1.9kmの対策を実施します。

### 詳細点検結果と対策実施延長

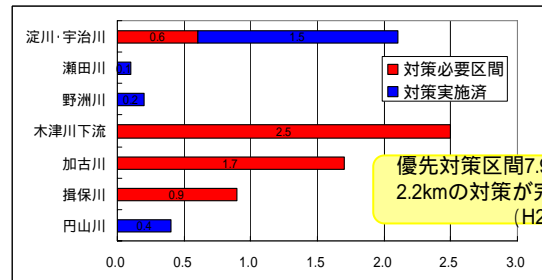


点検の結果、約264km(約36%)堤防強化が必要であり、平成20年までに約40kmの対策が完了。

### 堤防強化施工事例(ドレーン工法)



### 優先対策区間の対策状況



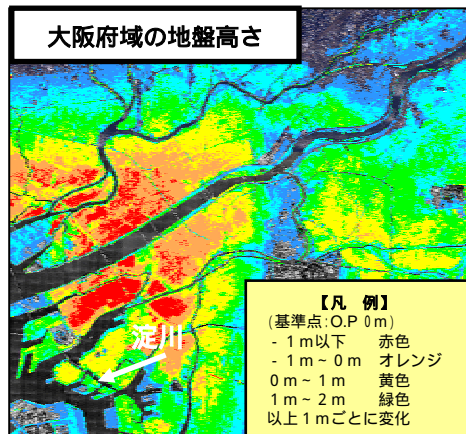
## 暮らし・産業を支える災害に強い安全・安心圏域

高規格堤防の整備は、人口・資産が高度に集積した大阪平野を堤防の決壊による壊滅的被害から未然に防ぐため、沿川のまちづくりにあわせて、市街地側に盛土を行い、幅の広い堤防の整備を行います。

H21年度には引き続き、都市再生プロジェクトを推進するため、新たな環状道路の一部である阪神高速大和川線・淀川左岸線と一体的に整備する高規格堤防を重点的に進めます。



地盤の低い地帯が広がる大阪平野では、堤防の決壊により壊滅的被害が発生します。



## ダム建設事業

暮らし・産業を支える災害に強い安全・安心圏域

ダム整備は、河川改修とあいまって流水を貯留することによる洪水防御や、貯留した水による安定的な都市用水の供給・発電を行い、安全・安心な生活を支えます。

### 大滝ダム（紀の川水系紀の川）

事業費：52.5億円【直轄】

紀の川沿川地域の水害を軽減するための洪水調節、水道用水および工業用水の供給、流水の正常な機能の維持・増進、水力発電を目的として平成24年度完成に向けて事業を実施しています。

平成21年度は、大滝地区および迫地区の地すべり対策工事を引き続き実施します。

### 紀の川大堰（紀の川水系紀の川）

事業費：55.5億円【直轄】

既設の新六ヶ井堰（固定堰）の可動堰改築、河道の掘削、新たな水道用水の確保、流水の正常な機能の維持・増進などを目的として事業を実施しています（平成15年度から暫定運用開始）。

平成21年度は、JR阪和線橋梁の架替工事、河道掘削、旧堰撤去等を引き続き実施し、事業完了を目指します。



大滝ダム・紀の川大堰位置図



大滝ダム本体



紀の川大堰本体

### 大戸川ダム（淀川水系大戸川）

事業費：5.0億円【直轄】

淀川、宇治川、大戸川の水害を軽減するための洪水調節を目的として事業を実施しています。平成21年度は、事業区間の維持管理、現場保全対策等を実施します。

### 天ヶ瀬ダム再開発（淀川水系宇治川）

事業費：1.4億円【直轄】

淀川、宇治川の水害を軽減するための洪水調節、琵琶湖周辺の洪水防御、新たな水道用水の供給及び発電を目的として既設天ヶ瀬ダムの放流能力を増強する事業を実施しています。

平成21年度は、工事用道路の進捗及びトンネル式放流設備の水理模型実験等を実施します。

### 足羽川ダム（九頭竜川水系部子川）

事業費：13.1億円【直轄】

九頭竜川、日野川、足羽川の下流域における水害を軽減するための洪水調節を目的として、洪水調節専用（流水型）のダムと導水路等を整備する事業を実施しています。

3月30日より環境影響評価の「準備書」を公告、縦覧しているところであり、平成21年度は環境影響評価の完了を目指し、評価書を取りまとめます。また、補償基準提示に向けた調査等を実施します。



足羽川ダム位置図



# 六甲山系における砂防施設の整備

事業費：49億円【直轄】

暮らし・産業を支える災害に強い安全・安心圏域

六甲山系砂防事業では、六甲山からの土砂流出をコントロールし、人口と資産の集中した都市域を土砂災害から保全することを目的に実施しています。

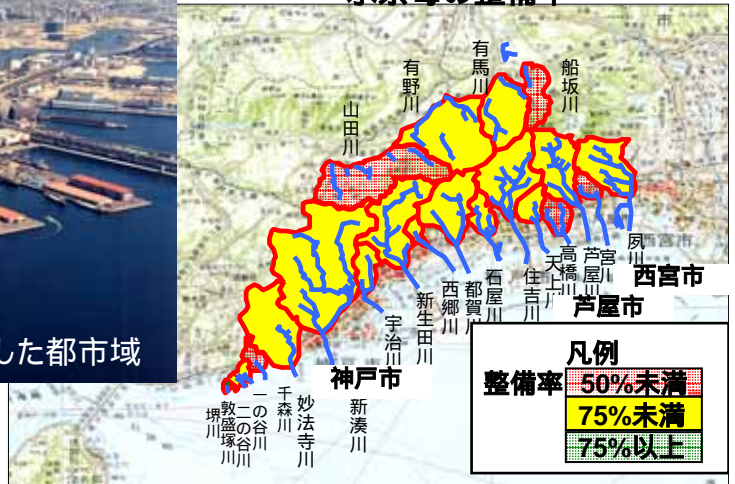
平成21年度は、災害時要援護者施設や重要交通ネットワークを保全する東谷えん堤群等の整備を実施します。また、六甲山系グリーンベルトを対象に市民・企業等の参画・協働により、樹林整備等の森づくりを実施します。



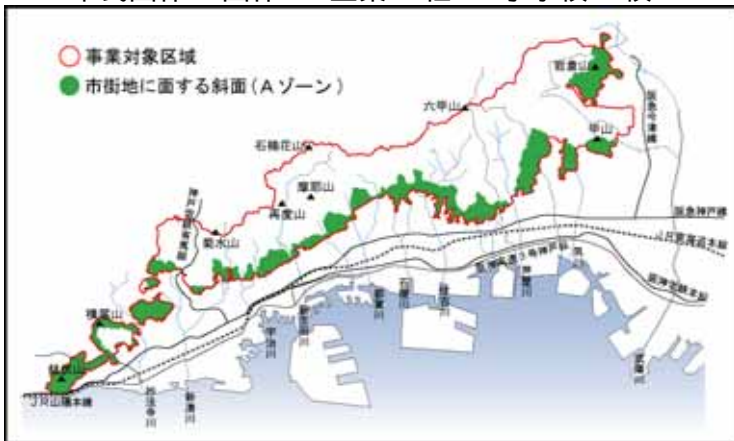
山麓部に近接した都市域

整備済み土砂量の割合は、  
**約58%**

### 水系毎の整備率



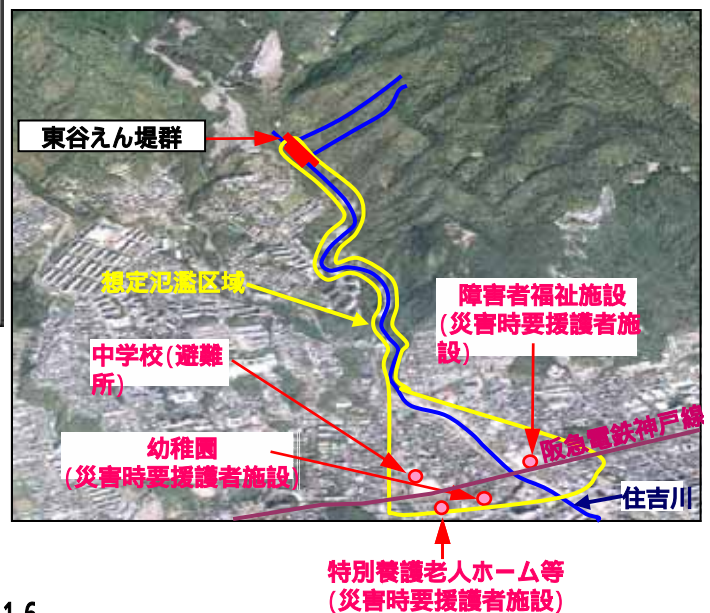
六甲山系グリーンベルトの森づくり  
市民・企業等が「森の世話人」となり森づくりを実施  
市民団体：9団体 企業：5社 小学校：6校



HAT-Jの森づくり  
植樹、下草刈り等の維持管理を実施



整備予定の砂防施設例  
東谷えん堤群 (H22完成予定)



## 都市的魅力と自然的魅力を日常的に享受できる圏域

高規格堤防の整備は、人口・資産が高度に集積した大阪平野を堤防の決壊による壊滅的被害から未然に防ぐため、沿川のまちづくりにあわせて、市街地側に盛土を行い、幅の広い堤防の整備を行います。

また、淀川では堤防の川表側の傾斜を緩くし、堤防の断面を拡大させることで堤防の強化を図ることにより都市部における災害対策を進めます。更に、平常時には都市部に存在する河川(自然)を身近に感じる空間を創造します。

### 高規格堤防イメージ断面図



### 高規格堤防の完成事例

沿川のまちづくりとあわせて、市街地側に盛土を行い、幅の広い堤防の整備します。



高規格堤防の整備によって、都市と河川(自然)が調和したとても眺望の良い空間が創造されます。



### 川表側の傾斜が緩い堤防

堤防の川表側の傾斜を緩くすることで、河川を身近に感じる空間を創造します。





# 自然再生事業

## 人と自然が共生する持続可能な世界的環境先進圏域

自然再生事業は、治水や利水を目的とする事業の中でミティゲーションとして川の環境保全を行うものではなく、河川環境の保全・再生を目的とし、流域の視点から「川のシステム」を再自然化する事業です。具体的には生物の多様な生息・生育環境を保全、再生するための湿地再生や河畔林整備、魚類の遡上・降下が困難な箇所における魚類等の整備を行います。

**事業費：3.0億円【直轄】**

### 【円山川水系での取り組み】

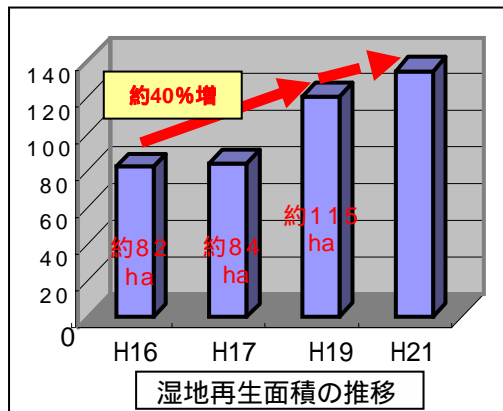
円山川流域では、国の天然記念物であるコウノトリと人が共生できる地域づくりを目指して、官民一体となった取り組みを進めており、エコロジカルネットワークの保全・再生・創出を実施します。

平成21年度は、出石川加陽地区において大規模湿地の再生のため平成20年度に引き続き用地買収を実施します。

H21年2月現在、豊岡盆地における自然  
界のコウノトリは28羽です。



平成19年7月31日  
自然界で43年ぶり誕生の幼鳥の巣立ちが実現  
(自然界での巣成ちは46年ぶり)



### 【淀川水系での取り組み】

**事業費：5.7億円【直轄】**

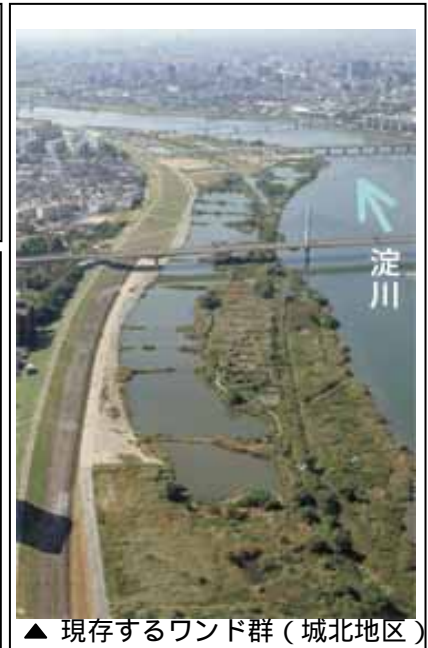
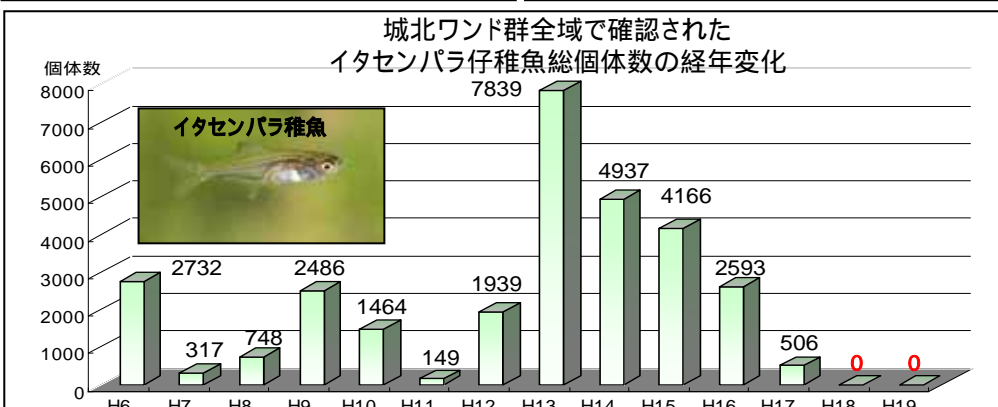
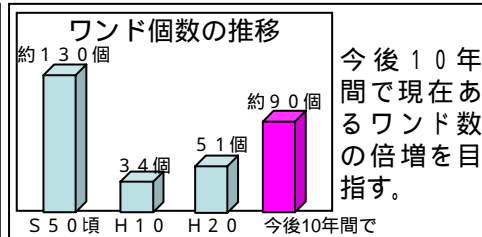
淀川のワンドは河川環境、景観のシンボルであり、特別天然記念物イタセンパラが生息する貴重な動植物の宝庫でした。しかし、河川改修などによりワンドが減少した近年は、イタセンパラ稚魚調査で稚魚が確認されていない状況です。

平成21年度は平成20年度に引き続き、ワンドの造成、モニタリングを実施することで、イタセンパラを含め在来種にとって望ましい環境を目指します。



**イタセンパラ**  
(天然記念物)

イタセンパラが確認されなくなった一方で、ブルーギルやオオクチバスといった外来種が確認されています。

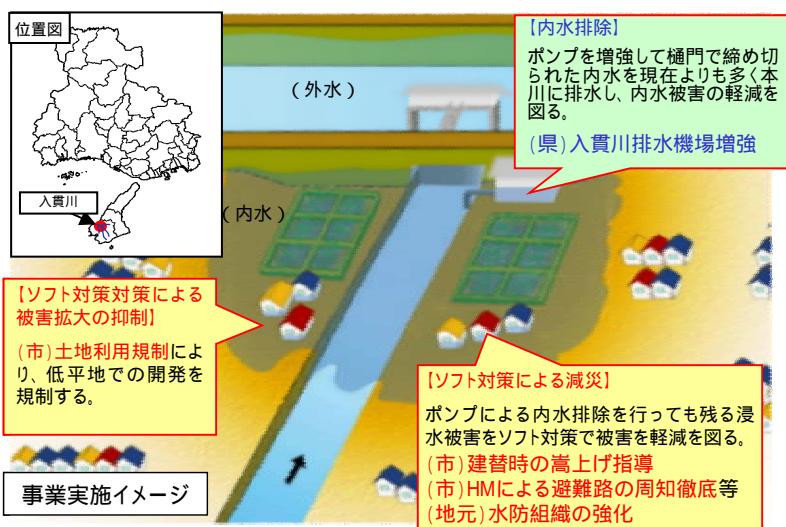


## 【新規事業箇所】

### 三原川総合内水対策緊急事業

事業費：1億円【補助】

三原川では、昭和54年台風16号により、甚大なる被害が生じました。そのため、当該地域の浸水被害を軽減するため入貫川排水機場改築、ポンプ増強を行うとともに、降雨時の情報提供、土地利用規制(災害危険区域の指定等)などソフト対策を含め、県、市、地元住民が協力した流域一体の取り組みにより、内水対策を推進します。平成21年度は、排水機場の実施設計を実施します。

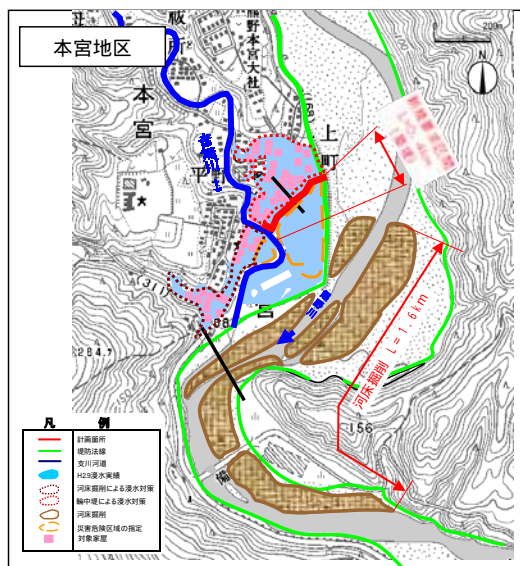


昭和54年台風16号浸水状況

### 熊野川土地利用一体型水防災事業

事業費：0.3億円【補助】

熊野川流域では、住宅等の浸水被害が多発していることから、避難の迅速な判断が可能となるよう水位周知河川に指定しておりますが、地域の浸水被害軽減のためには恒久的な対策が望まれます。そのため、連続堤に比べて経済的かつ早期完了が可能となる輪中堤の整備を推進します。平成21年度は、輪中堤の詳細設計を実施します。



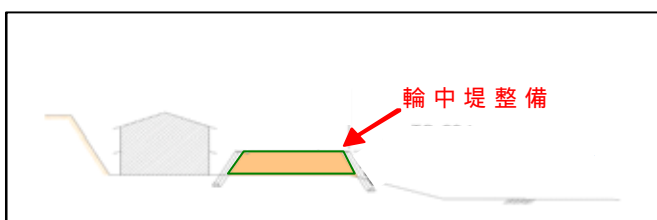
本宮地区：平成2年9月



日足地区：平成16年8月



【標準断面図】





**紀の川大堰建設事業**

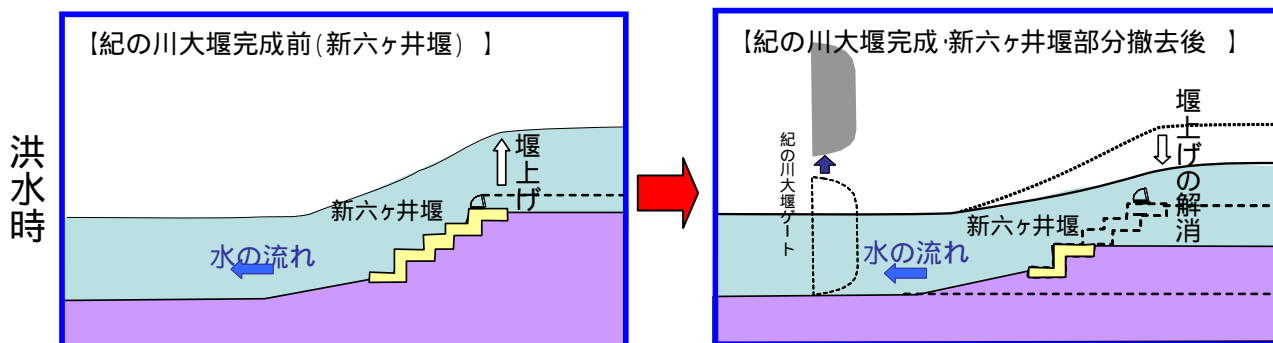
事業費：55.5億円【直轄】

暮らし・産業を支える災害に強い安全・安心圏域

紀の川大堰建設事業は、洪水疎通の障害となっている既設の新六ヶ井堰(固定堰)の可動堰改築、河道の掘削、新たな水道用水の確保、流水の正常な機能の維持と増進などを目的として、昭和53年度から実施計画調査を行い、昭和62年度建設事業に着手しました。  
平成15年度から暫定運用を開始し、平成21年度に事業完了を目指します。

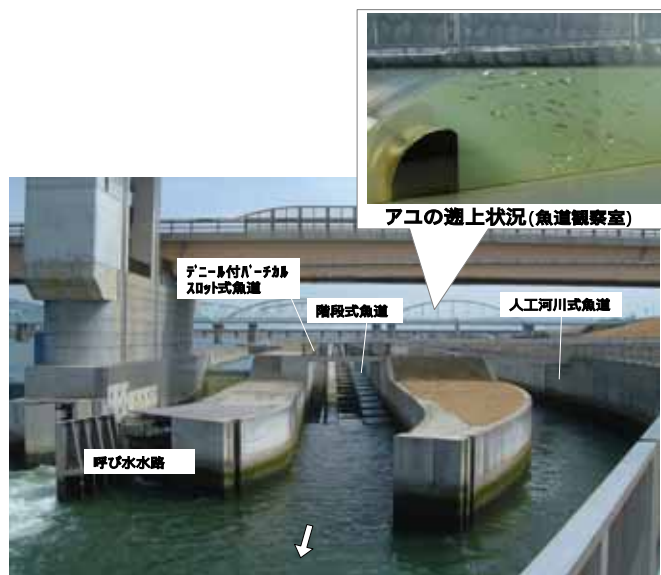
**事業による効果**

・洪水疎通の障害となっている既存の新六ヶ井堰を部分撤去し、あわせて河道掘削を行うことで戦後最大規模の洪水を安全に流下させることが可能となります。



・新たに1日最大10,000m3の水道用水の取水を可能にするとともに、既得用水の取水位の確保等流水の正常な機能の維持と増進を図ります。

・既設の新六ヶ井堰の魚道は勾配や落差が大きく、水の少ない時期には下流への流れが途絶えるなど十分な機能を発揮していませんでしたが、紀の川大堰に3種類の魚道を設置することで落差等を解消するとともに、幅広い魚種が効率よく遡上することが可能となっています。



# 【完成予定箇所】

## 大手川激甚災害対策特別緊急事業(補助事業:京都府)

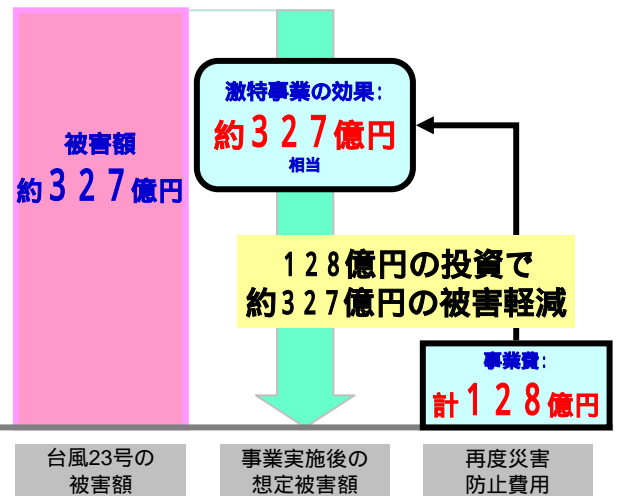
事業費:16億円【補助】

暮らし・産業を支える災害に強い安全・安心圏域

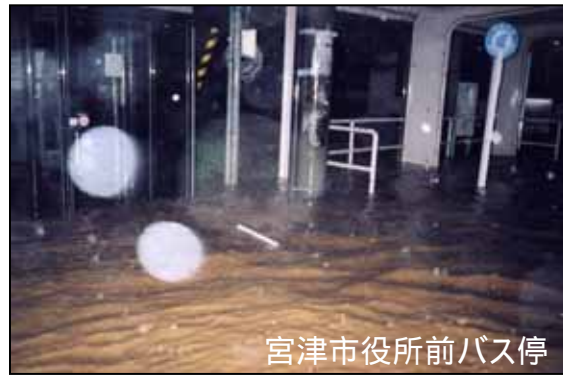
大手川では、平成16年10月の台風23号により、宮津市の市街地のほぼ全域となる約170haが浸水し、床上1,585戸を含む2,485戸の家屋が浸水被害を受けました。この災害を受け、同規模の洪水による再度災害防止を目的に河川激甚災害対策特別緊急事業が採択され河道整備(拡幅、掘削等)を実施してきました。平成21年度には、大手川の対策が完了します。



大手川浸水状況(平成16年10月)



大手川激甚災害対策特別事業の事業効果



上流整備イメージ



下流整備イメージ



## 平成21年度 主な新規事業箇所

### (直轄事業)

事業名	河川名等	地区名	事業費(百万円)
由良川土地利用一体型水防災事業(上東地区)	由良川	京都府舞鶴市上東地区	131

### (補助事業)

事業名	河川名等	地区名	事業費(百万円)
総合内水対策緊急事業	三原川	兵庫県南あわじ市	100
調節池等整備事業	船場川	兵庫県姫路市	400
土地利用一体型水防災事業	熊野川	和歌山県田辺市、新宮市	30
総合流域防災事業 (移動式排水施設)	日野川等	福井県福井市	56
統合河川環境整備事業 (自然再生)	由良川	京都府南丹市	12

## 平成21年度 主な完了事業箇所

### (直轄事業)

事業名	河川名等	地区名	事業費(百万円)
紀の川改修事業 (鳴滝川改修)	紀の川	和歌山県和歌山市	209
紀の川大堰建設事業	紀の川	和歌山県和歌山市	5,552
大和川改修事業 (大和川河口掘削)	大和川	大阪府堺市	1,173
六甲山系砂防事業 (菊水昭和堰堤)	六甲山系	兵庫県神戸市	197
笠置地区水辺の楽校	木津川	京都府相楽郡笠置町	80

### (補助事業)

事業名	河川名等	地区名	事業費(百万円)
河川激甚災害対策特別緊急事業	大手川	京都府宮津市	1600
床上浸水対策特別緊急事業	葛下川	奈良県香芝市	290

## 道路関係予算

### 都市圏幹線道路網ネットワークの整備推進

#### 首都圏とは異なる多様な価値が集積する日本のもう一つの中心核

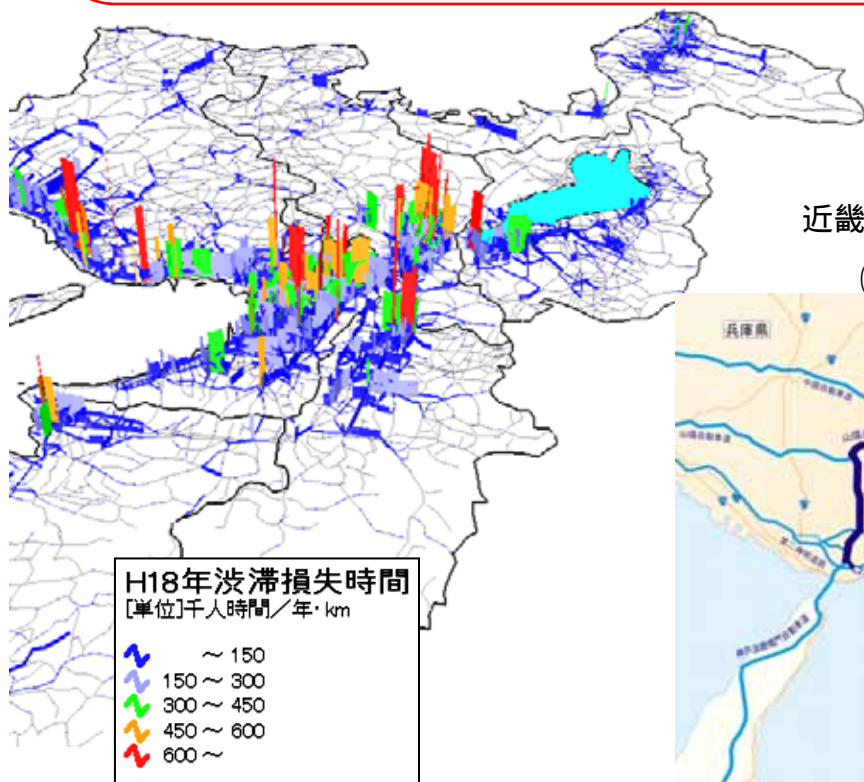
近畿圏の渋滞損失時間は、全国の約2割で、関東に続き全国でワースト2位となっています。特に、京阪神都市圏を中心に著しい渋滞が発生しています。

これらの交通渋滞は、時間損失による輸送コストの増加等の経済活動低下、沿道環境の悪化、渋滞を避ける車が生活道路に進入するなどの課題があります。

京阪神都市圏の渋滞対策のために、京奈和自動車道等の環状道路の整備、京都と大阪の大都市間を結ぶ第二京阪道路等の放射道路の整備を推進しています。

京奈和自動車道は、大和北道路、大和御所道路、紀北東道路、紀北西道路について引き続き事業を推進していきます。

第二京阪道路は、平成20年1月までに、枚方東ICから阪神高速8号京都線接続部までの約11kmを供用しており、平成21年度の全線供用に向け、残る枚方東ICから門真JCT間約17kmについて、引き続き工事を推進していきます。



近畿圏の渋滞損失時間3Dマップ  
(京阪神都市圏の渋滞が著しい)

#### 近畿圏の環状道路ネットワーク

(環状道路整備率は約6割と低迷)



#### 平成21年度 事業内容

##### 環状道路の整備推進

- ・京奈和自動車道(大和北道路、大和御所道路、紀北東道路、紀北西道路):事業推進

事業費:32.3億円【直轄】

# 都市圏幹線道路網ネットワークの整備推進

首都圏とは異なる多様な価値が集積する日本のもう一つの中心核

平成21年度 事業内容

放射道路の整備推進

・国道1号 第二京阪道路(枚方市～門真市) L = 16.9km

平成21年度全線供用に向けて事業推進

事業費: 700億円【直轄】



交通渋滞の著しい国道1号  
寝屋川市木屋元町(木屋西交差点より大阪方面)



整備が進む第二京阪道路  
(門真JCT付近 撮影 平成20年12月)



整備が進む第二京阪道路  
(寝屋川市寝屋地区)  
(撮影 平成20年12月)



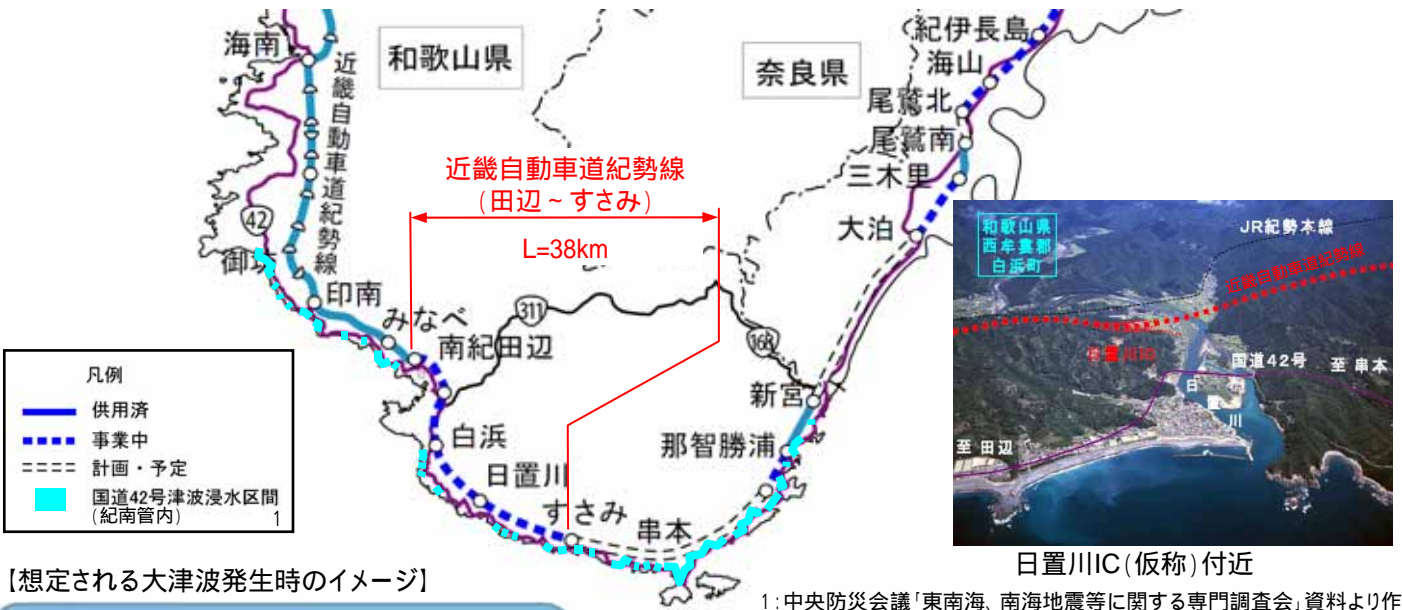


# 災害に対する広域的な安全性を向上するための交通ネットワークの整備推進

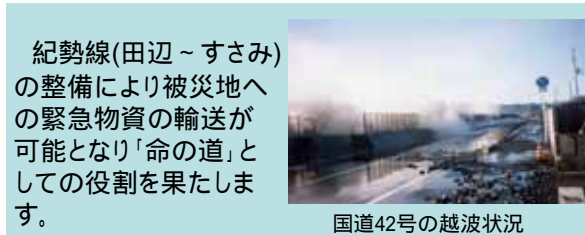
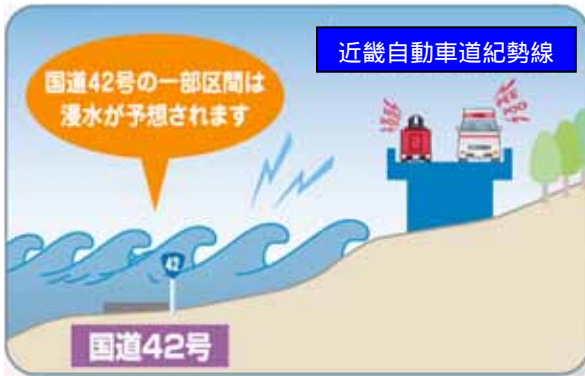
## 暮らし・産業を支える災害に強い安全・安心圏域

近畿自動車道紀勢線(以下「紀勢線」という)の計画区間のうち、和歌山県の田辺市～すさみ町区間については、並行する国道42号が、紀南地域沿岸部唯一の幹線道路であるにもかかわらず、線形不良区間や通行規制区間が存在しており、また、災害時の代替路が確保されていないことから、安全かつ安定的な交通の確保が求められています。

紀勢線(田辺～すさみ)は、これらの課題を解決するとともに、京阪神都市圏と紀南地域を結ぶ高速ネットワークを形成し、生活圏・活動圏の拡大による地域の活性化、災害時の交通の確保に寄与する高速自動車国道であり、早期の供用に向けて、引き続き事業を推進していきます。



【想定される大津波発生時のイメージ】



紀勢線(田辺～すさみ)の整備により被災地への緊急物資の輸送が可能となり「命の道」としての役割を果たします。

### 【救急医療活動への貢献】

- ・三次救急医療施設(南和歌山医療センター)への緊急患者の搬送時間が短縮されます。(約60分 → 約29分 : 約30分短縮)
- ・現道の線形不良区間を回避し、高規格幹線道路を走行することにより、安定した搬送が可能となり、患者への身体的な負担の軽減が期待できます。



### 平成21年度 事業内容

- ・近畿自動車道紀勢線(田辺～すさみ) L = 約38km
- 用地買収推進・本線工事に着手

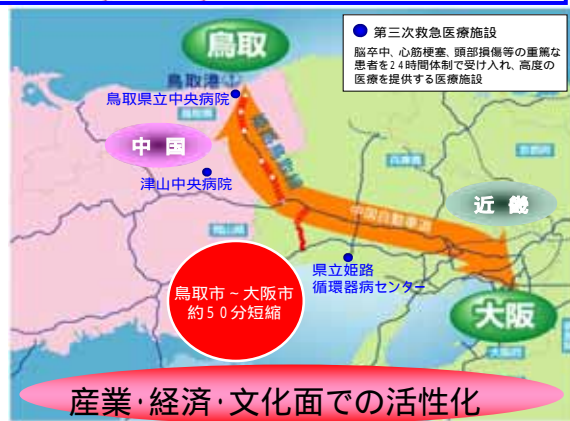
事業費: 100億円【直轄】

# 隣接する圏域との連携を強化するための交通ネットワークの整備推進

## 首都圏とは異なる多様な価値が集積する日本のもう一つの中心核

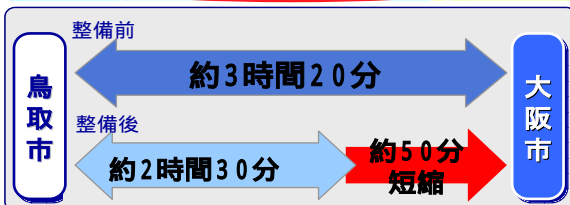
鳥取・山陰地方と山陽地方、京阪神都市圏を連絡する高速交通ネットワークについては、急峻な山岳地域を通過することから、整備が立ち遅れている現状にあり、都市間の移動時間短縮による圏域間の連携強化、地域の活性化に寄与し、県内外の主要都市との交流と連携の基盤となる高速交通ネットワークの構築が重要な課題となっています。

中国横断自動車道姫路鳥取線は、山陽地域と山陰地域を山陽自動車道や中国縦貫自動車道と連結し、輸送時間の短縮、沿線地域の産業・生活や文化の発展に寄与するとともに、重要な高速交通ネットワークを構成する路線として、平成21年度供用(佐用～大原間)に向け整備を引き続き推進していきます。



### 近畿と中国との連携強化 ～輸送・移動時間の短縮～

物流拠点である鳥取港から関西を結ぶ交通網が整備されます。第三次救急医療施設へのアクセスが向上します。災害時や緊急時における円滑・迅速な活動を支援します。



### 平成21年度 事業内容(近畿地方整備局担当区間)

・中国横断自動車道姫路鳥取線(佐用TB(仮称)から県境)

L = 8.4 km

平成21年度供用に向け、舗装工事・設備工事等を推進

事業費: 600(百万円)【直轄】



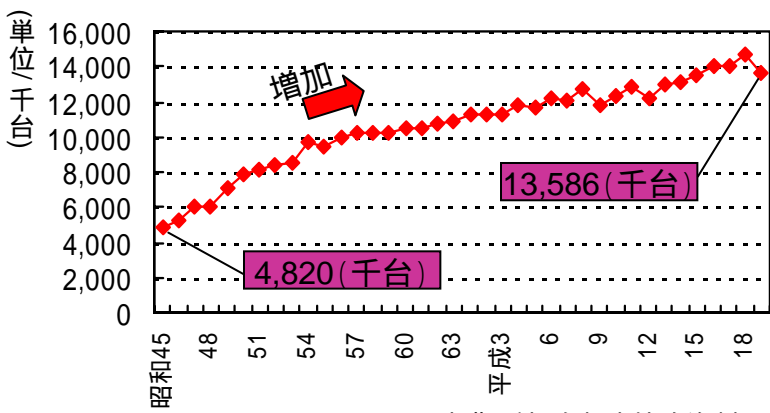
# 自転車通行環境整備モデル事業の推進

## 人と自然が共生する持続可能な世界的環境先進圏域

近年、自転車は、環境負荷の低い交通手段として見直され、健康志向の高まりを背景に、その利用ニーズが高まっています。その一方で、自転車事故は近年増加傾向にあり、特に歩行者と自転車の交通事故が急増している状況にあります。

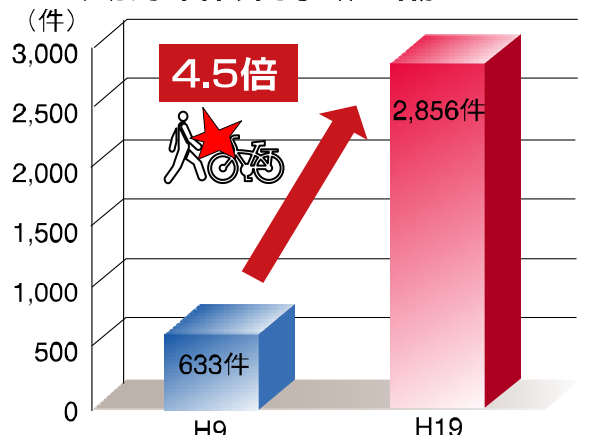
平成21年度は、近畿管内の自転車通行環境整備モデル地区15地区のうち、6地区において自転車道又は自転車専用通行帯の設置を推進していきます。

### 近畿圏における自転車保有台数の推移



[出典:(社)自転車協会資料]

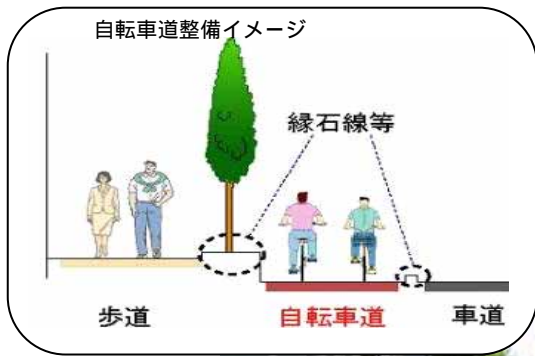
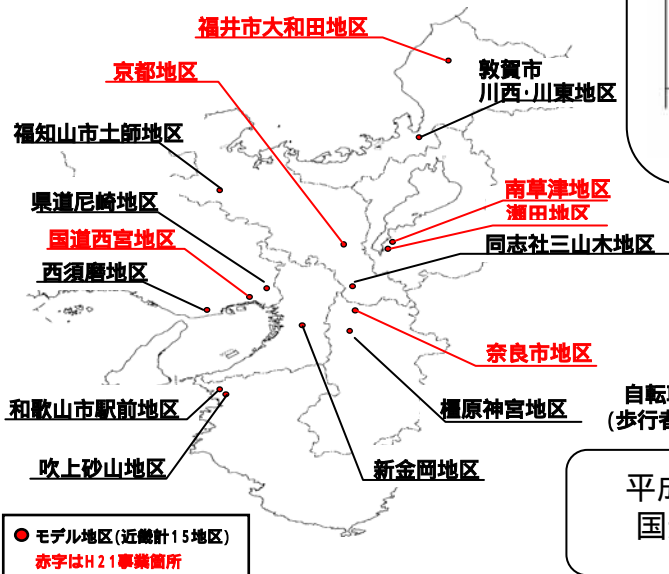
### 「人」対「自転車」事故は増加している



[出典:警察庁資料]

### 近畿管内における自転車通行環境整備モデル地区(全15地区)

平成21年度は、全15地区のうち、下記に示す6地区において自転車環境整備を実施



平成21年度事業内容  
 国道1号 南草津地区自転車環境整備 他5地区  
 事業費: 4.20(百万円)【直轄】

# バリアフリー化による安全・快適な歩行空間の創出

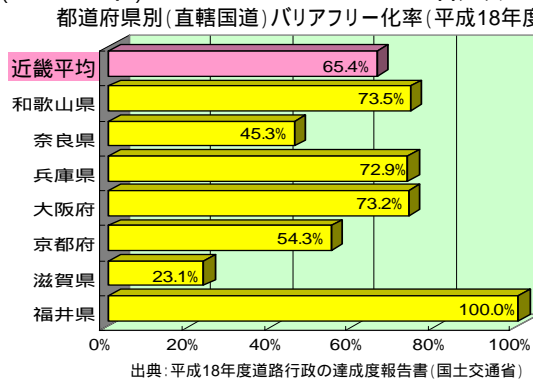
## 人々が自律して快適で豊かに暮らせる高福祉圏域

少子高齢化を踏まえ、誰もが元気に生活できる地域を目指し、高齢者・障害者も含め全ての人々の行動を支えるため、バリアフリー化された歩行空間ネットワークの整備を推進します。

平成21年度は重点整備地区 においてバリアフリーの整備を推進します。

近畿圏の1日当たりの平均利用者が5,000人以上の旅客施設周辺の主な道路のバリアフリー化率は65.4%(平成18年度末 直轄国道のみ)となっている。

全人口に占める65歳以上の割合が平成16年(2004年)には19.5%に、さらに平成37年(2025年)には28.7%にまで増大すると推計されている。



府県別高齢化率の推移

	平成16年 (2004年)	平成37年 (2025年)
<b>全国</b>	<b>19.5%</b>	<b>28.7%</b>
福井県	22.2%	30.2%
滋賀県	17.5%	24.5%
京都府	19.7%	28.6%
大阪府	17.5%	27.4%
兵庫県	19.1%	27.4%
奈良県	19.1%	30.0%
和歌山県	23.2%	32.2%

高齢化率:全人口に占める65歳以上の割合

資料:平成16年は総務省「平成16年10月1日現在推計人口」、平成37年は国立社会保障・人口問題研究所「都道府県の将来推計人口(平成14年3月推計)」

重点整備地区:旅客施設、官公庁施設、福祉施設等の所在を含み、かつ、施設相互間の移動が通常徒歩で行われる地区等をいう。

### 平成21年度 事業内容

・国道2号 業平地区歩道改良事業(兵庫県芦屋市業平地先) L=0.3km 他11件

事業費:1,005(百万円)【直轄】

業平地区歩道整備事業については、「芦屋市交通バリアフリー基本構想重点整備地区(阪神芦屋駅・市役所周辺地区:H19.4)」内の、阪神芦屋駅から生活関連施設を結ぶ生活関連経路のうち直轄国道区間を対象としており、平成21年度内のバリアフリー化完了を目指します。



バリアフリー化の主なメニュー



芦屋市交通バリアフリー基本構想重点整備地区(H19.4)  
出典:尼崎市交通バリアフリー基本構想HPより



# 豪雪に強いみちづくり

## 暮らし・産業を支える災害に強い安全・安心圏域

福井県越前市～敦賀市間の国道8号は、急峻な地形であるため、幅員が狭く、急カーブや急勾配が続く線形不良区間であり、特に冬季においては、多量の降雪・積雪及び厳寒による路面凍結のため、通行止や交通停滞が発生し、円滑な交通の妨げとなっていることから、冬季における安定した交通の確保は重大な課題となっています。

そのため、冬季の交通の確保、交通事故の減少等、安全で安心な日常生活を支えることを目的とした「国道8号防災事業」を引き続き推進するとともに、平成21年度に一部区間の供用を図ります。

平成21年度供用予定区間に並行する国道8号では、過去、平成17年には、豪雪による交通停滞が、最大38km、延べ3日間続くなど深刻な状況。事故による通行止回数が過去6回(延べ約26時間)。

### 日常生活を支える豪雪に強い道づくりが必要



### 平成21年度 事業内容

・国道8号防災事業(福井県南条郡南越前町具谷～福井県南条郡南越前町大良)

L = 1.2 km 平成21年度バイパス区間供用に向けて事業推進 事業費:160(百万円)【直轄】



# 高齢化する橋梁、予防的補修による延命化

## 暮らし・産業を支える災害に強い安全・安心圏域

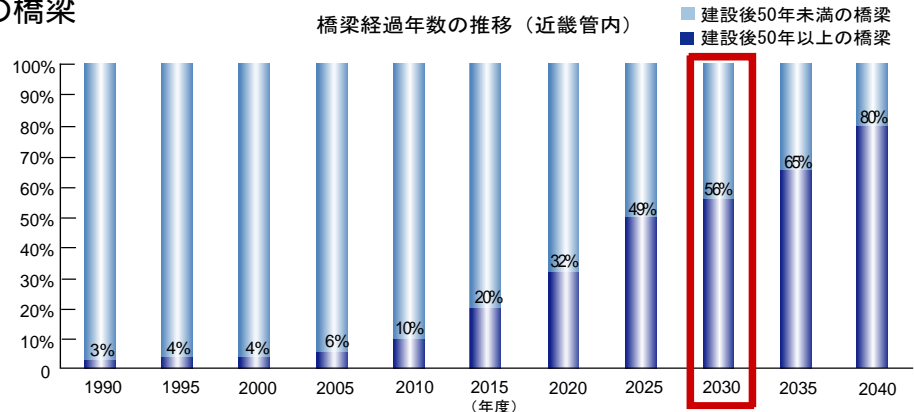
近畿地方の直轄国道における橋梁は、その多くが万国博覧会の開催前後に集中して建設され、約20年後には、約6割の橋梁が建設後50年以上を迎え、計画的な維持管理による延命化が課題となっています。

平成18年度には、橋梁点検において、奈良県の名阪国道山添橋で橋梁主桁に亀裂が発見され、平成19年度には滋賀県の一般国道1号白川橋で橋梁垂直部材に亀裂が発見されました。

このため、平成21年度は、橋梁定期点検結果に基づき、計画的に予防的補修を行い、橋梁の延命化を図っていきます。

### 高齢化する近畿直轄国道の橋梁

20年後には、近畿地方の直轄国道における約6割の橋梁が建設後50年以上を迎えることになり、計画的な維持管理による延命化が必要となります。



橋梁定期点検で損傷箇所が発見された橋梁については、計画的に、クラック注入や炭素繊維補強等の予防的補修を行い、橋梁の延命化を図っていきます。

#### 【名阪国道 山添橋】



亀裂

#### 【一般国道1号 白川橋】



アーチ端支柱部材の腐食

#### 【予防的補修の対策事例】



クラック注入



炭素繊維補強

#### 平成21年度 事業内容

- たまのうらばし
- 一般国道42号 玉之浦橋橋梁補修

(和歌山県東牟婁郡那智勝浦町地先)

事業費: 100 (百万円) 【直轄】

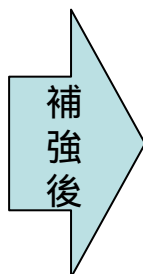
# 大規模・直下型地震を想定した橋梁の耐震補強の整備

暮らし・産業を支える災害に強い安全・安心圏域

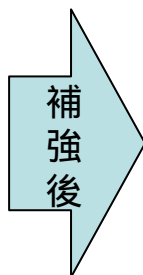
地震などの災害発生時において、道路機能を確保することは、人命救助等の救護・救援活動や災害復旧、緊急物資輸送に不可欠であり、災害時でも安定して機能する道路交通の確保が重要です。

近い将来、高い確率で発生すると予想されている東南海・南海地震などに備え、大規模・直下型地震を想定した橋梁の耐震補強工事を、平成21年度は計38橋について実施していきます。

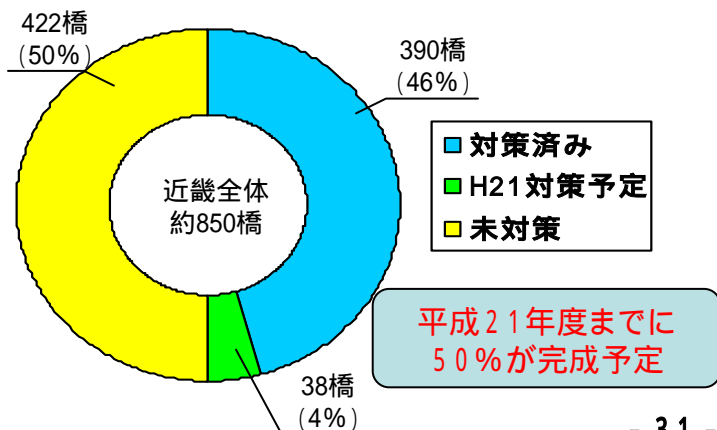
橋脚の補強例(国道9号 滝田橋:兵庫県朝来市)



橋桁の補強例(国道26号 榎井川橋:大阪府泉南市)



近畿地方整備局管内の橋梁耐震補強対策の実施状況



- ・近畿地方整備局管内にある耐震補強が必要な橋梁は約850橋
- ・平成20年度(予定含む)までに対策を行った橋梁は約390橋
- ・平成21年度は38橋の対策を実施予定

事業費:約29億円【直轄】

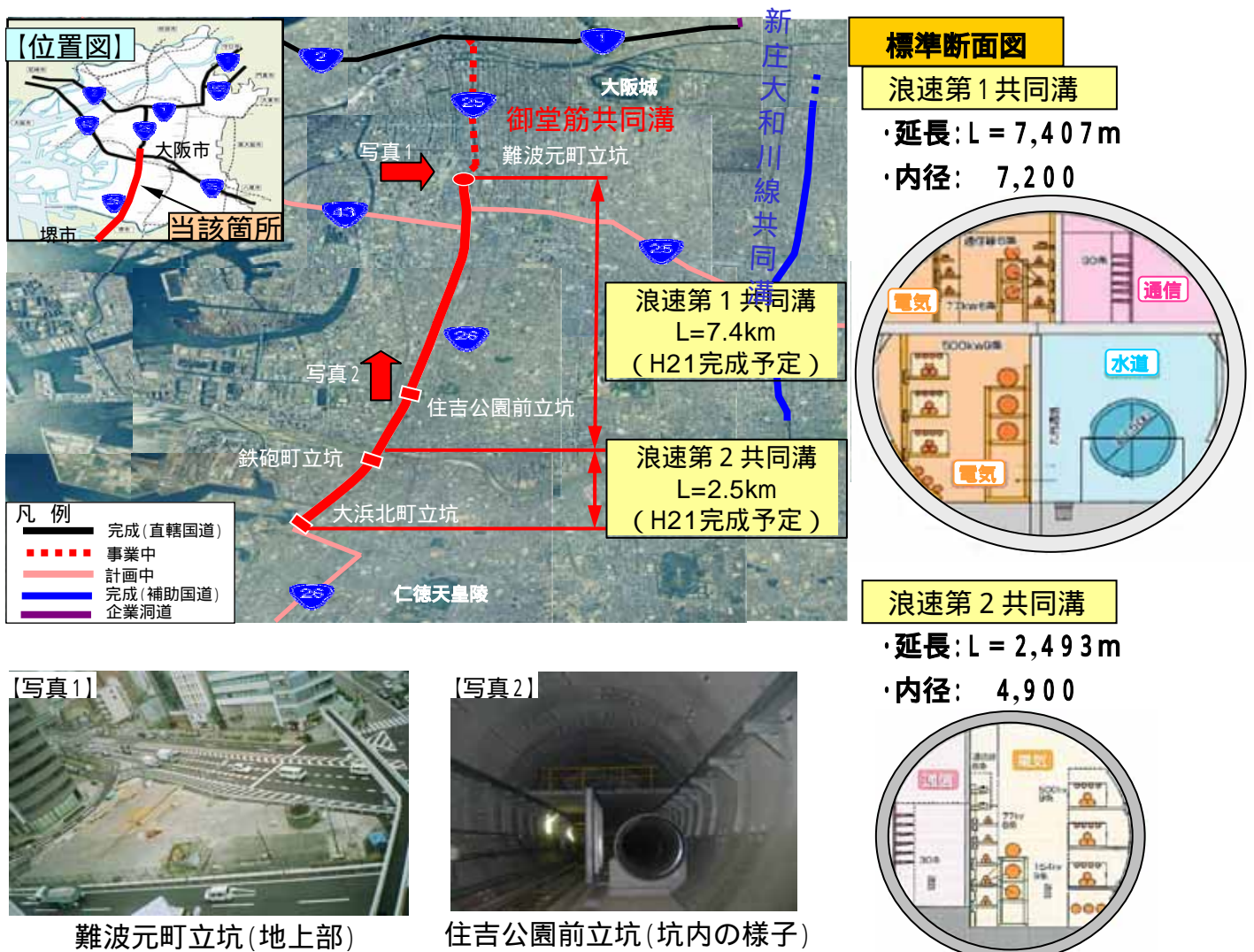
# 災害に強いライフラインの構築

暮らし・産業を支える災害に強い安全・安心圏域

共同溝は都市生活に必要不可欠な電話・電気・ガス・水道・下水道などのライフラインを道路の地下にまとめて収容する構造物です。

共同溝を整備することにより、占用物件による道路の掘り返しを防止し、占用物件を集約することにより道路空間の有効利用が図れます。また、共同溝は地下に設けるコンクリート構造物であるため、台風や火災などの被害を受けることがほとんどなく、また地震時も地上の構造物に比べ直接影響を受けにくいことから、ライフラインを災害から守ることができます。

平成21年度は、国道26号浪速第1・第2共同溝など、計3箇所共同溝について、完成供用に向けて整備を推進していきます。



平成21年度事業内容 国道26号浪速第1、第2共同溝

(大阪市浪速区難波中1丁目～大阪府堺市竜神橋町2丁目) L = 9.9km

平成21年度供用に向けて事業推進

事業費: 820(百万円)【直轄】



# 無電柱化による安全・快適な通行空間の創出、災害に強いライフラインの構築

## 暮らし・産業を支える災害に強い安全・安心圏域

電線共同溝は、電柱によって地上に張り巡らされている電線類を道路の地下にまとめて収容する構造物です。

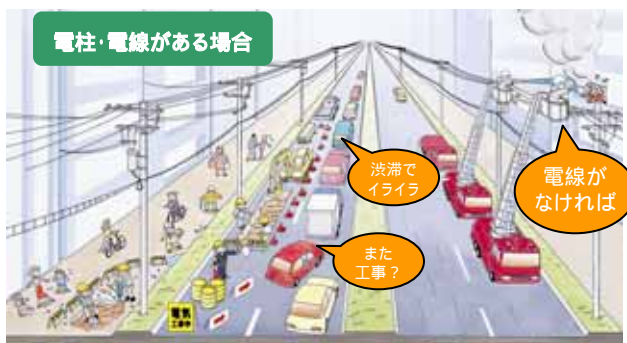
電線共同溝を整備することにより、無電柱化が推進され、安全で快適な通行空間の確保、都市景観の向上が図れます。また、電線類を地下にまとめて収容することにより、台風や地震等の災害時における電柱の倒壊や電線類の切断等による二次災害が回避され、ライフラインの信頼性、安全性の向上が図れます。

平成21年度は、国道161号浜大津電線共同溝等に事業着手し、関係企業と調整を図りつつ、整備を推進していきます。



国道161号 (滋賀県大津市浜大津4丁目付近)

### 整備イメージ



平成21年度事業内容 国道161号浜大津電線共同溝  
 (滋賀県大津市観音寺～滋賀県大津市浜大津4丁目) 道路延長L=0.4km(延べ延長L=0.8km)

平成21年度に事業化を行い、関係企業と調整を図りながら事業を推進

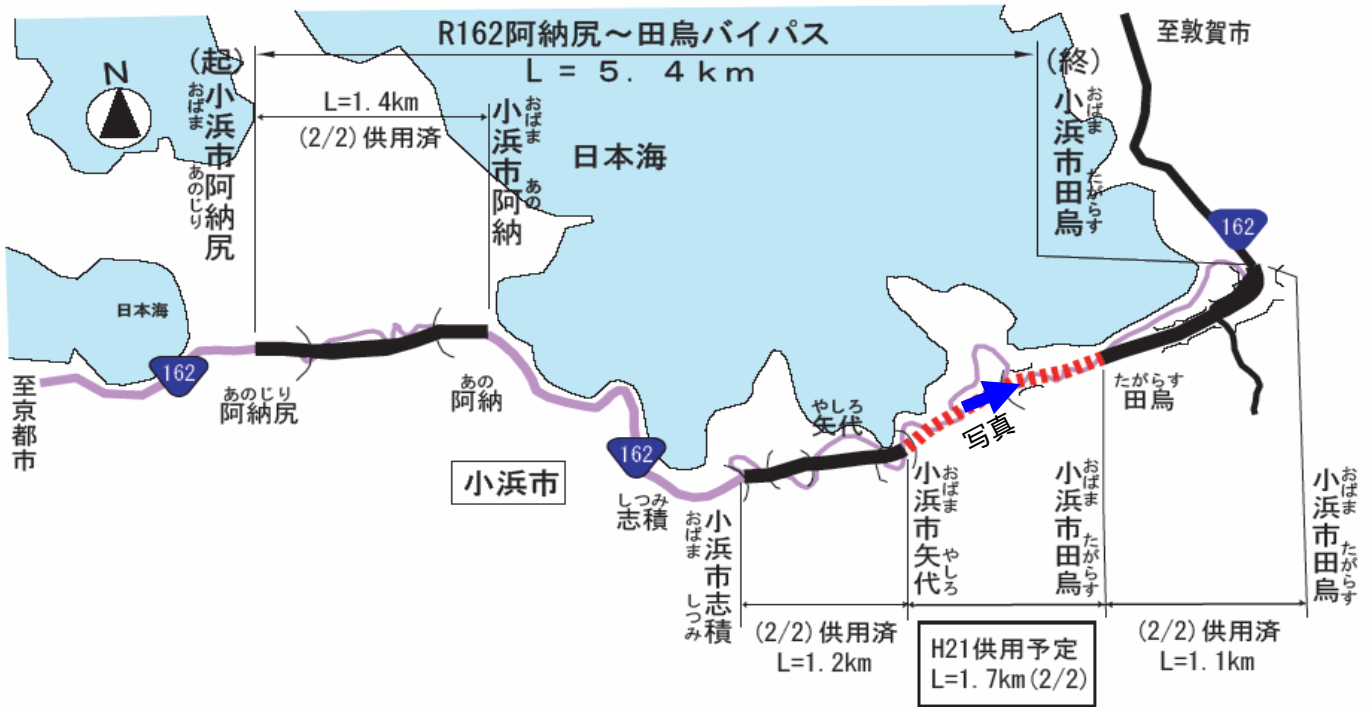
事業費:12.7(百万円)【直轄】

**国道162号 阿納尻～田烏バイパス**

**事業費：60百万円【補助】**

国道162号阿納尻～田烏バイパスは、現道の幅員狭小区間、線形不良区間を解消し、安全で円滑な交通の確保を目的とした、福井県小浜市阿納尻から同市田烏に至る延長5.4kmのバイパス道路であり、これまでに3.7kmが供用しています。

平成21年度は、残る区間1.7kmの完成2車線供用に向け、引き続き改良工事を推進していきます。



位置図



おばま たがらす  
写真：福井県小浜市田烏地内

# 平成21年度 主な開通予定箇所

## 【直轄事業】

### (1) 高規格幹線道路

	府県名	路線名	箇所名	区 間		事業費 (百万円)
				区 間	延長(km) (車線数)	
1	兵庫県	中国横断自動車道	姫路鳥取線	佐用郡佐用町口長谷 ～ 佐用郡佐用町東中山	8.4km (2 / 4)	600

### (2) 地域高規格道路

	府 県 名	路線名	箇所名	区 間		事業費 (百万円)
				区 間	延長(km) (車線数)	
2	大阪府	国道1号	第二京阪道路 (大阪北道路)	枚方市長尾台三丁目 ～ 門真市稗島	16.9km (6 / 6)	70,000
				枚方市津田北町三丁目 ～ 寝屋川市高宮一丁目	10.5km (2 / 2)	
				寝屋川市高宮一丁目 ～ 門真市三ツ島	5.7km (4 / 4)	
3	京都府	国道1号	第二京阪道路 (京都南道路)	久世郡久御山町佐山 ～ 八幡市上津屋	0.9km (4 / 4)	300

### (3) 一般国道

	府 県 名	路線名	箇所名	区 間		事業費 (百万円)
				区 間	延長(km) (車線数)	
4	福井県	国道8号	8号防災	南条郡南越前町具谷 ～ 南条郡南越前町大良	1.2km (2 / 2)	160
5	兵庫県	国道175号	平野拡幅	神戸市西区平野町下村 ～ 神戸市西区平野町宮前	0.6km (4 / 4)	302

## 【補助事業】

### (1) 一般国道

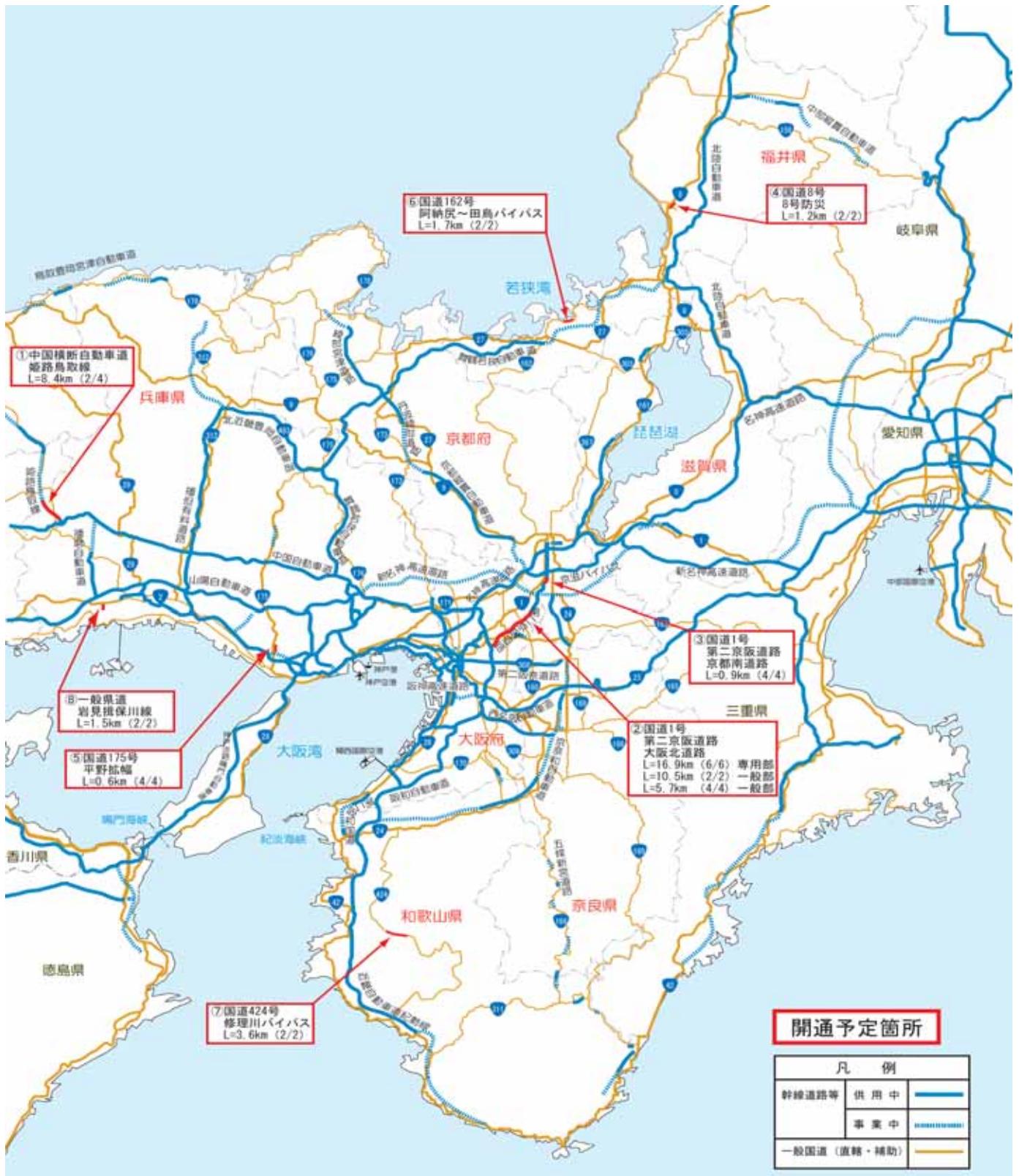
	府 県 名	路線名	箇所名	区 間		事業費 (百万円)
				区 間	延長(km) (車線数)	
6	福井県	国道162号	阿納尻～田烏バイパス	小浜市矢代 ～ 小浜市田烏	1.7km (2 / 2)	60
7	和歌山県	国道424号	修理川バイパス	有田郡有田川町宇井苔 ～ 有田郡有田川町修理川	3.6km (2 / 2)	300

### (2) 地方道

	府 県 名	路線名	箇所名	区 間		事業費 (百万円)
				区 間	延長(km) (車線数)	
8	兵庫県	一般県道 岩見揖保川線		たつの市揖保川町山津屋 ～ たつの市揖保川町大門	1.5km (2 / 2)	300



# 平成21年度 開通予定箇所図



## 港湾空港関係予算

阪神港スーパー中枢港湾プロジェクトの推進 事業費：79.6億円【直轄】

アジアをリードする世界に冠たる創造・交流拠点

平成17年6月に設置された国際物流戦略チームの取り組みの一環として、スーパー中枢港湾に指定された神戸港・大阪港において、世界トップクラスのコスト・スピード・サービス水準を実現するため、大水深岸壁(水深16m)を備えた高規格コンテナターミナルの供用を目指すとともに、内航フィーダー輸送網の強化を始めとするコンテナ物流の総合的集中改革プログラムの推進など、スーパー中枢港湾プロジェクトの仕上げに向けた取り組みを行います。

また、海上物流ネットワークと陸域交通網との有機的な連携により、効率的な物流体系を形成し、港湾内及び港湾から背後地域への円滑な物流の確保や交通渋滞の解消を図ることを目的に、大阪港において、夢洲～咲洲を結ぶ臨港道路(夢咲トンネル)の整備促進を図ります。

### 船舶の大型化への対応

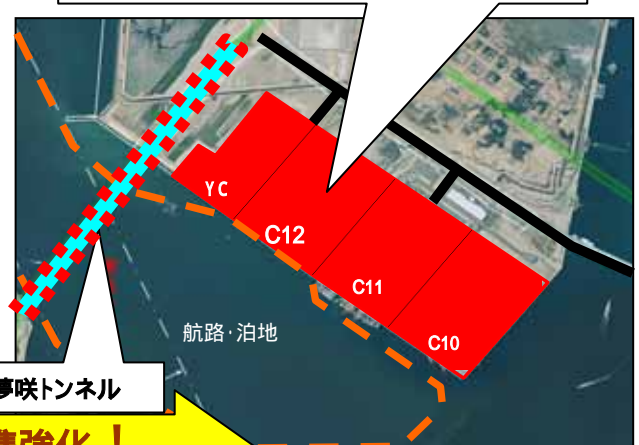
P12期高規格コンテナターミナルPC18  
(平成21年度供用予定)



神戸港

### 船舶の大型化への対応

北港南(夢洲)高規格コンテナターミナルC12  
(平成21年度供用予定)



大阪港

阪神港の連携強化！

### 《スーパー中枢港湾プロジェクトの事業効果》

目 標 - 世界トップクラスのコスト・スピード・サービスの実現 -

- ・ 港湾コスト ; 現状より約3割低減を目指します。
- ・ リードタイム ; 現状2日を1日程度まで短縮(シンガポール港と同レベル)。

(平成21年度実施予定)

神戸港・大阪港において、荷役機械等の整備を行い、高規格コンテナターミナルの供用を目指すとともに、航路・泊地等の浚渫を引き続き行います。

また、夢咲トンネルの供用を目指します。

### 国際物流戦略チームの取り組み

スーパー中枢港湾「阪神港」、関西国際空港、広域幹線道路等の物流体系の広域的な連携の強化を図り、国際物流のより一層の効率化を実現することにより、関西経済の活性化を目指す。そのため、産学官が一体となって各種方策に取り組んでいる。

- ・ 各港連携による入港料の低減(H19.4実施)
- ・ 大阪湾諸港の一開港化実現によるトン税等の軽減(H19.12実施 阪神港誕生)



## 既存ストックの有効活用による地域経済の活性化への支援

事業費：3.3億円【直轄】

### アジアをリードする世界に冠たる創造・交流拠点

近畿唯一の日本海側の重要港湾である舞鶴港の機能強化を図るため、舞鶴港前島地区において、国内定期フェリーの大型化への対応として、既存の複合一貫輸送ターミナル施設を水深9mに増深改良することにより、輸送を効率化し、物流コスト及び環境負荷の低減を図ります。

#### 《事業の効果》

本事業の実施により、西日本と北海道の間で増加する宅配便、原乳、野菜等の大量の複合一貫輸送に対して、大型高速フェリーの有効活用が可能となり、輸送効率と環境負荷の抑制に優れた国内物流体系が確保されます。

#### 《平成21年度実施予定》

岸壁の増深改良等を引き続き推進します。



## 大阪国際空港の整備

事業費：13.5億円【直轄】

### 暮らし・産業を支える災害に強い安全・安心圏域

大阪国際空港は整備から40年を過ぎ、施設の老朽化が顕著であるため改良工事を実施する必要があります。

平成21年度は、空港基本施設（滑走路）について、航空機の安全運航を確保するため、機能向上を図る改良工事を推進します。

また、航空における安全・安心の確保のため、空港等の耐震対策を計画的に実施します。

平成21年度は、空港地下道について、耐震性の向上を図る改良工事を推進します。



空港平面図



アスファルト舗設改良状況

## 堺泉北港 堺2区 基幹的広域防災拠点整備事業の推進

事業費：49.1億円【直轄】

暮らし・産業を支える災害に強い安全・安心圏域

京阪神都市圏における大規模地震発生時の緊急物資の広域輸送や応急復旧活動等の災害対応力の向上を図るため、堺泉北港堺2区において、基幹的広域防災拠点としての高次支援機能を担う緑地、港湾広域防災拠点支援施設、臨港道路及び近接する耐震強化岸壁の整備を推進します。

また、平常時は臨海部の立地を活かして、住民が憩える親水性を備えた緑地として利用されます。

なお、堺2区における基幹的広域防災拠点の主な機能は、緊急物資の中継・分配機能、広域支援部隊の集結地・ベースキャンプ機能、応急復旧用資機材等の備蓄機能になります。

### 平成21年度実施予定

#### 緑地

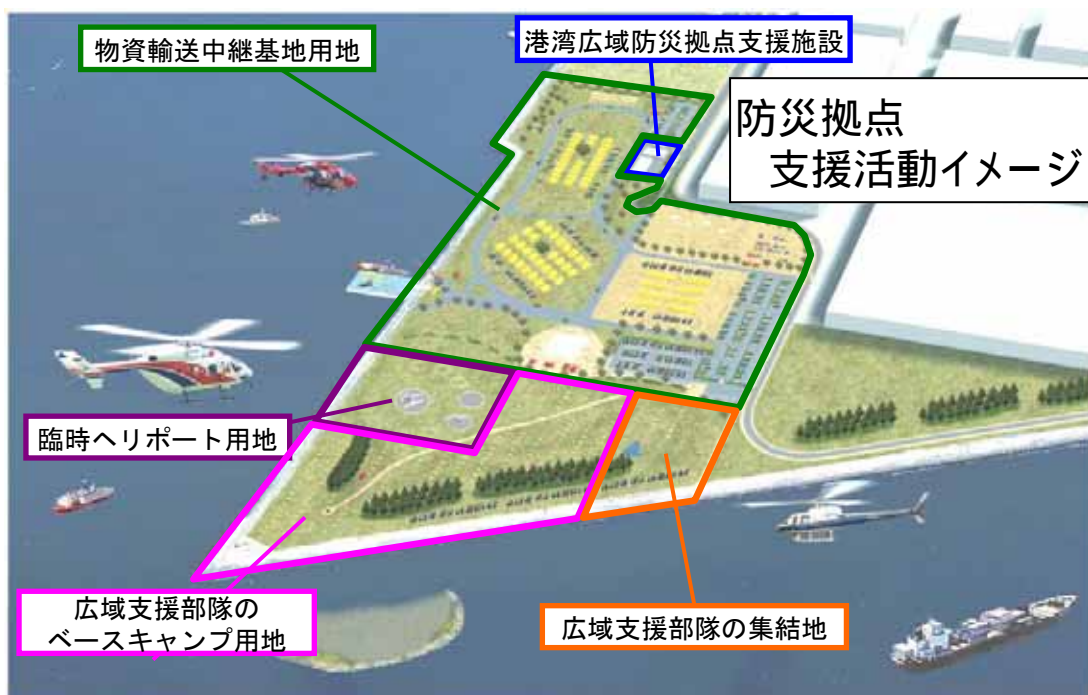
- ・用地造成等

#### 臨港道路

- ・舗装工等

#### 港湾広域防災拠点支援施設

- ・調査、設計



# 大阪湾ゼロメートル地帯等における緊急津波・高潮対策事業等の促進 事業費：44.9億円〔補助〕

## 暮らし・産業を支える災害に強い安全・安心圏域

浸水リスクに対して脆弱であり、人口・資産が集積した大阪湾ゼロメートル地帯やその周辺部及び、大規模地震の発生が危惧される地震防災対策推進地域を中心に、安全・安心を確保するための緊急津波・高潮対策を促進します。

また、平成20年度から新規創設された「海岸堤防等老朽化対策緊急事業」を活用し、甚大な被害が発生するおそれがある海岸において、海岸堤防、護岸等に係る老朽化調査、老朽化対策計画の策定、計画に基づく対策工事を一体的に促進していきます。

### □大阪湾ゼロメートル地帯等における高潮対策

わが国有数の中枢機能が集積する大阪湾ゼロメートル地帯及びその周辺部において、大規模な浸水被害を最小化するための護岸、防潮堤、排水機場等の整備を平成21年度も引き続き促進していきます。



高潮対策事業(例)：神戸港海岸(新港地区)

### □地震防災対策推進地域等における地震・津波対策の促進

人命の優先防護を目的とした津波・高潮防災ステーションの整備やハザードマップ作成支援などの整備を平成21年度も引き続き促進していきます。

また、大規模地震発災に備え、既存の護岸・防潮堤の耐震補強を平成21年度も引き続き促進していきます。



津波防災ステーション(例)：福良港海岸(南あわじ市)  
平成21年度完了予定

### □海岸保全施設の老朽化対策の促進

平成20年度に創設された「海岸堤防等老朽化対策緊急事業」により、現在、明石港海岸において老朽化が進んだ護岸の改良を実施しており、平成21年度も引き続き促進していきます。



老朽化対策事業：明石港海岸(平成21年度完了予定)



人と自然が共生する持続可能な世界的環境先進圏域

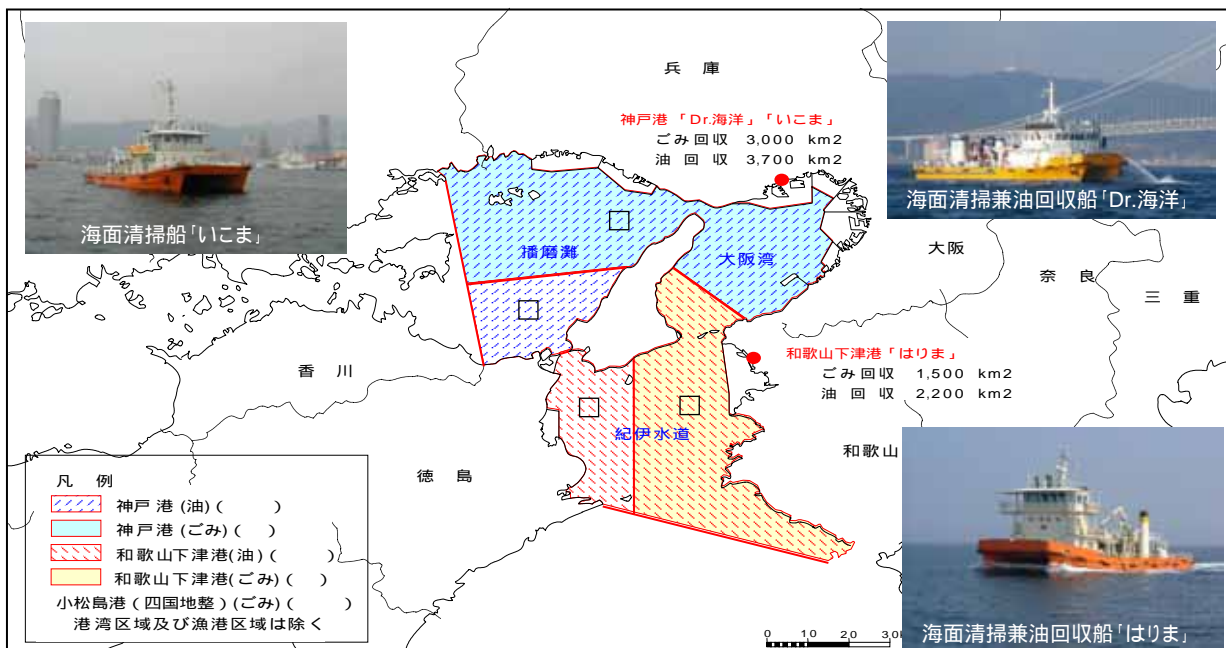
瀬戸内海における航行船舶の安全の確保、海洋の汚染の防除、良質な海洋環境保全を積極的に行うため、大阪湾・紀伊水道・播磨灘5,900km<sup>2</sup>で海面の浮遊ごみ・浮遊油の回収業務を実施します。

〈概要〉

管内の2基地(神戸港、和歌山下津港)に海洋環境整備船3隻(海面清掃兼油回収船2隻(Dr.海洋、はりま)、海面清掃船1隻(いこま))を配置し、海面の浮遊ごみ・浮遊油の回収業務を実施します。

〈担務海域〉

瀬戸内海(大阪湾・紀伊水道・播磨灘のうち、港湾区域、漁港区域は除く)



担務海域図と海洋環境整備船



油の回収状況



ごみの回収状況

人と自然が共生する持続可能な世界的環境先進圏域

大都市圏を中心に、内陸部での廃棄物処分場を確保することがますます困難となっているため、廃棄物の減量化、再利用の促進を前提に、廃棄物海面処分場の整備を推進します。

〈概要〉

大阪湾において環境省と連携して、近畿2府4県の175市町村から発生する廃棄物を処分する海面埋立処分場の整備を推進します(事業期間:561~)。

〈H21年度の実施内容〉

各処分場において廃棄物の受け入れを進めます。特に、大阪沖埋立処分場は、平成21年度から廃棄物の受入を開始する予定です。

〈事業の効果〉

大阪湾フェニックス計画を推進することにより、長期的安定的に廃棄物を適正に処理し、大阪湾圏域の生活環境の保全を図るとともに、造られた土地については港湾施設の用地等として有効に活用されます。



【処分場の規模】

整備場所		処分場面積	廃棄物計画受入量	備考
大阪湾	尼崎沖	113ha	1,600万m <sup>3</sup>	受入中
	泉大津沖	203ha	3,100万m <sup>3</sup>	受入中
	神戸沖	88ha	1,500万m <sup>3</sup>	受入中
	大阪沖	95ha	1,400万m <sup>3</sup>	受入予定
計		499ha	7,600万m <sup>3</sup>	

## 兵庫運河の魅力再発見プロジェクト事業(みなと振興交付金)【新規事業箇所】

事業費:0.5億円【補助】

### 歴史・文化に誇りとこだわりを持って本物を生み育む圏域

「兵庫運河を活用した地域活性化プロジェクト」の目標である地域の個性を活かした水辺の賑わい空間づくりや回遊性の向上等を図り、「運河」を核とした魅力ある地域づくりを目指すため、緑地整備、プロムナード整備や継続的な環境・歴史学習等を行うことにより、兵庫運河が多くの人で賑わう空間を創出します。

#### 〈H21年度実施内容〉

基幹事業:緑地の基本設計  
緑地(プロムナード)の整備

#### 〈事業の効果〉

緑地(プロムナード)を整備することで運河沿いを安全且つ快適に回遊することが可能となる。さらに、環境・学習支援施設等を整備し、安定的な学習会を実施することで、兵庫運河全体の活性化を図ります。

【整備概要図】



## 文里港海岸 再度災害防止のための高潮対策事業の促進【新規事業箇所】

事業費:0.5億円【補助】

### 暮らし・産業を支える災害に強い安全・安心圏域

和歌山県田辺市に位置する文里港海岸では、護岸高さが不足していることから、台風時における甚大な浸水被害が懸念されています。また、既設護岸については、築造後30年以上が経過しており、老朽化が著しく、機能が低下しています。このため、平成21年度～平成30年度にかけて背後地域の防護を目的として、護岸の高上げ、改良を行います。

#### 〈平成21年度実施内容〉

○護岸の高上げ、改良のための調査、設計等



【整備概要図】





## 【新規事業箇所】

### 和歌山下津港海岸（海南地区）直轄海岸保全施設整備事業

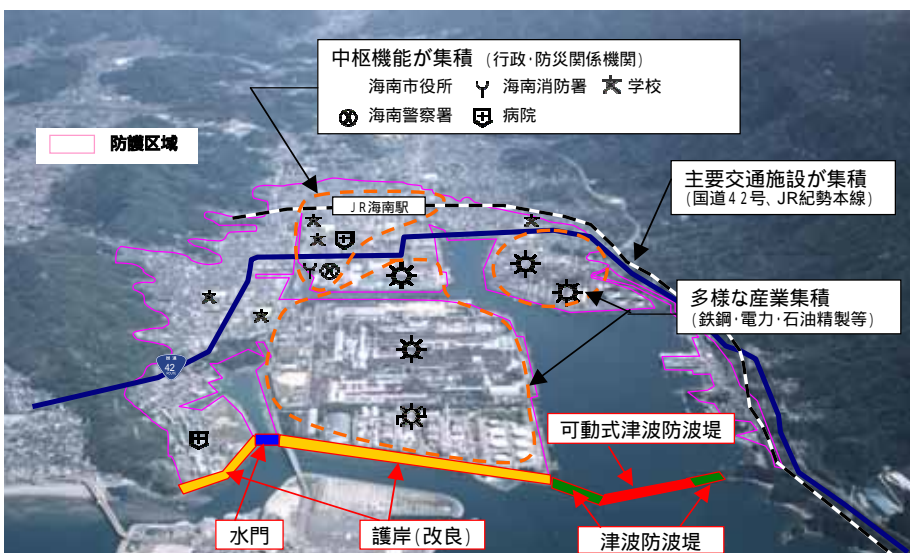
事業費：2.1億円【直轄】

暮らし・産業を支える災害に強い安全・安心圏域

和歌山下津港海岸（海南地区）は、今後30年以内に50%～70%程度の確率で東南海・南海地震等に伴う津波の襲来が予測されています。

当海岸の背後地域には、行政・防災中枢機能や主要交通施設に加えて、世界的シェアを誇る高付加価値製品の製造企業群が集積しており、津波来襲時には極めて甚大な被害の発生が危惧されています。

このため、平成21年度から甚大な人的・経済的被害を防ぐための抜本的な津波浸水対策に着手し、湾口部において津波来襲時に海面上にせり上がる可動式津波防波堤を含む、新たな防護ラインの整備を進めます。



総事業費

約250億円

事業期間

平成21年度～平成31年度

整備施設

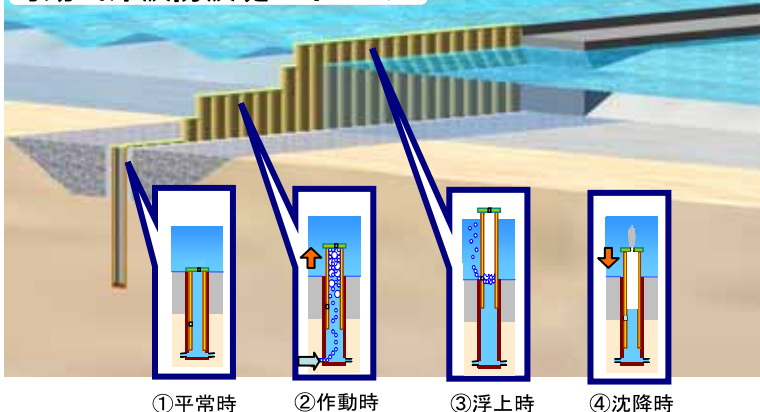
護岸(改良)、水門、津波防波堤

津波防波堤(可動部)

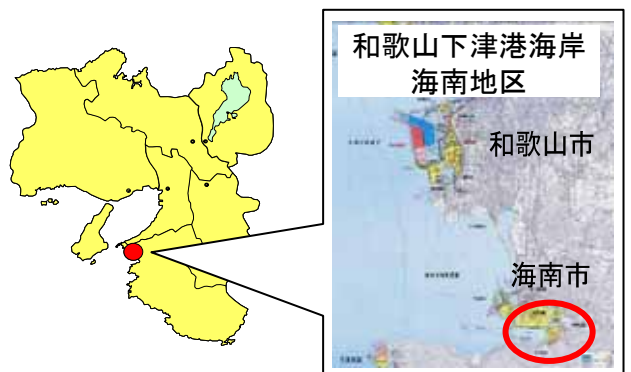
平成21年度実施予定

土質調査、設計等

#### 可動式津波防波堤のイメージ



- ・ 平常時は航行船舶の障害とならないように海底に格納し、津波来襲時に海面上に浮上させる。
- ・ 津波終息後は、沈降させ再び海底に格納する。



## 平成21年度 主な新規事業箇所 (港湾空港関係)

### (直轄事業)

事業名	港名等	地区名	事業費(百万円)
港湾海岸事業	和歌山下津港海岸	和歌山県海南市 直轄海岸保全施設整備事業	210

### (補助事業)

事業名	港名等	地区名	事業費(百万円)
みなと振興交付金	神戸港	神戸市 兵庫運河地区	50
港湾海岸事業	文里港海岸	田辺市 高潮対策事業	50
港湾海岸事業	阪南港海岸	岸和田市 高潮対策事業	10

## 平成21年度 主な完了事業箇所 (港湾空港関係)

### (補助事業)

事業名	港名等	地区名	事業費(百万円)
港湾整備事業	姫路港	姫路市 広畑地区国内物流ターミナル整備事業	90
港湾整備事業	神戸港	神戸市 ポートアイランド第2期地区臨港道路整備事業	40
港湾整備事業	神戸港	神戸市 ポートアイランド第2期地区臨港道路(新交通)整備事業(耐震改良)	189
港湾整備事業	和歌山下津港	和歌山市 本港地区臨港道路整備事業(改良)	5
港湾整備事業	室津港	淡路市 室津地区小型船だまり事業	20
港湾環境整備事業	堺泉北港	堺市 堺2区緑地等施設	88
みなと振興交付金	日高港	御坊市 塩屋地区	8
港湾海岸事業	津居山港海岸	豊岡市 海岸環境整備事業	12
港湾海岸事業	湊港海岸	南あわじ市 耐震対策緊急事業	60
港湾海岸事業	明石港海岸	明石市 老朽化対策緊急事業	80

## 官繕関係予算

防災拠点施設となる既存庁舎等の耐震改修の推進

事業費：17億円【直轄】

暮らし・産業を支える災害に強い安全・安心圏域

防災拠点でありながら、耐震性の基準を満足していない既存の庁舎等について、耐震改修を引き続き推進します。耐震化の促進については平成27年度末までに耐震化率9割の達成を目標としています。平成21年度には5件の耐震改修工事が完成する予定です。



大阪港湾合同庁舎(免震改修工事)



奈良第1地方合同庁舎(耐震改修工事)

地球温暖化対策としての既存庁舎等のグリーン改修の推進

事業費：2億円【直轄】

人と自然が共生する持続可能な世界的環境先進圏域

既存の合同庁舎等について、太陽光発電の導入や建物緑化が可能な施設に順次設置を推進します。また引き続き設備機器などの効率化等の環境負荷低減対策として改修工事(グリーン改修)を推進します。



太陽光発電設備



屋上緑化



**施設の集約立体化と防災拠点としての合同庁舎の整備**

**暮らし・産業を支える災害に強い安全・安心圏域**

堺地方合同庁舎、和歌山地方合同庁舎、大阪第6地方合同庁舎、京都地方合同庁舎の整備に着手します。

国の施設の集約立体化による行政事務の効率化を図ると同時に、大規模地震発生時に地震防災機能を十分に発揮できるよう、総合的な安全性を確保した防災拠点施設としての合同庁舎の整備を行います。

**堺地方合同庁舎**

計画予定地： 大阪府堺市  
構造・規模： S - 14 - 2 約23,000m<sup>2</sup>  
事業期間： 21年度～24年度(予定)  
総事業費： 約76億円

**事業費：8百万円【直轄】**

**和歌山地方合同庁舎**

計画予定地： 和歌山県和歌山市  
構造・規模： SRC - 11 - 1 約23,000m<sup>2</sup>  
事業期間： 21年度～25年度(予定)  
総事業費： 約77億円

**事業費：178百万円【直轄】**

**大阪第6地方合同庁舎**

計画予定地： 大阪府大阪市  
構造・規模： S - 20 - 1 約45,000m<sup>2</sup>  
事業期間： 21年度～  
総事業費： 約168億円(建設費)

なお、当事業は民間のノウハウを活用するPFI方式による整備を検討する予定です。

**事業費：75百万円【直轄】**

**京都地方合同庁舎**

計画予定地： 京都府京都市  
構造・規模： RC - 4 - 1 約5,000m<sup>2</sup>  
事業期間： 21年度～25年度(予定)  
総事業費： 約16億円

**事業費：4百万円【直轄】**

## 平成21年度 主な新規事業箇所（営繕関係）

### （直轄事業）

事業名	港名等	地区名	事業費(百万円)
官庁営繕事業	堺地方合同庁舎	大阪府堺市	8
官庁営繕事業	和歌山地方合同庁舎	和歌山県和歌山市	178
官庁営繕事業	大阪第6地方合同庁舎	大阪府大阪市	75
官庁営繕事業	京都地方合同庁舎	京都府京都市	4
官庁営繕事業	税務大学校大阪研修所	大阪府枚方市	8

## 平成21年度 主な完了事業箇所（営繕関係）

### （直轄事業）

事業名	港名等	地区名	事業費(百万円)
官庁営繕事業	京都農林総合庁舎(耐震改修)	京都府京都市	200
官庁営繕事業	大阪港湾合同庁舎(免震改修)	大阪府大阪市	950