

目 次

- [1] 近畿地方整備局関連事業費費 1
- [2] 平成 1 6 年度予算の基本方針・重点事項費 3
- [3] 各事業関係予算の概要（略）

[1] 近畿地方整備局関連事業費

1) 事業別予算額総括表 (事業費ベース)

<全体>

(単位: 百万円)

	直轄事業			補助事業			総計(直轄+補助)		
	16年度 (A)	前年度 (B)	倍率 (A)/(B)	16年度 (C)	前年度 (D)	倍率 (C)/(D)	16年度 (E)=(A)+(C)	前年度 (F)=(B)+(D)	倍率 (E)/(F)
治水	77,806	80,501	0.97	119,127	116,844	1.02	196,933	197,345	1.00
海岸	637	670	0.95	8,006	8,662	0.92	8,643	9,332	0.93
道路整備	266,948	257,390	1.04	201,757	197,968	1.02	468,705	455,358	1.03
街路等	-	-	-	190,273	188,002	1.01	190,273	188,002	1.01
港湾	23,694	25,406	0.93	26,733	29,009	0.92	50,427	54,415	0.93
住宅対策	-	-	-	114,336	170,134	0.67	114,336	170,134	0.67
市街地整備	-	-	-	75,929	72,281	1.05	75,929	72,281	1.05
下水道	-	-	-	298,904	322,396	0.93	298,904	322,396	0.93
都市公園	4,270	4,754	0.90	37,634	39,356	0.96	41,904	44,110	0.95
(一般公共計)	373,355	368,721	1.01	1,072,699	1,144,652	0.94	1,446,054	1,513,373	0.96
官庁営繕	12,172	16,675	0.73	-	-	-	12,172	16,675	0.73
(小計)	385,527	385,396	1.00	1,072,699	1,144,652	0.94	1,458,226	1,530,048	0.95
空港	1,103	932	1.18	-	-	-	1,103	932	1.18
その他	23,891	19,327	1.24	-	-	-	23,891	19,327	1.24
(合計)	410,521	405,655	1.01	1,072,699	1,144,652	0.94	1,483,220	1,550,307	0.96

<上記のうち一括配分対象額>

(単位: 百万円)

	直轄事業			補助事業			総計(直轄+補助)		
	16年度 (a)	前年度 (b)	倍率 (a)/(b)	16年度 (c)	前年度 (d)	倍率 (c)/(d)	16年度 (e)=(a)+(c)	前年度 (f)=(b)+(d)	倍率 (e)/(f)
治水	16,989	17,873	0.95	59,095	62,265	0.95	76,084	80,138	0.95
海岸	-	-	-	2,956	3,199	0.92	2,956	3,199	0.92
道路整備	48,286	48,400	1.00	40,704	51,553	0.79	88,990	99,953	0.89
街路等	-	-	-	23,921	34,291	0.70	23,921	34,291	0.70
港湾	-	-	-	4,567	4,217	1.08	4,567	4,217	1.08
住宅対策	-	-	-	70,919	85,709	0.83	70,919	85,709	0.83
市街地整備	-	-	-	47,081	36,904	1.28	47,081	36,904	1.28
下水道	-	-	-	145,786	156,949	0.93	145,786	156,949	0.93
都市公園	-	-	-	26,750	25,542	1.05	26,750	25,542	1.05
(一般公共計)	65,275	66,273	0.98	421,779	460,629	0.92	487,054	526,902	0.92
官庁営繕	805	830	0.97	-	-	-	805	830	0.97
(小計)	66,080	67,103	0.98	421,779	460,629	0.92	487,859	527,732	0.92
空港	-	-	-	-	-	-	-	-	-
その他	-	-	-	-	-	-	-	-	-
(合計)	66,080	67,103	0.98	421,779	460,629	0.92	487,859	527,732	0.92

事業費ベースである。計数はそれぞれ四捨五入しているため、端数において合計と合致しないものがある。
官庁営繕には、他省庁からの支出委任分を含む。
その他は、(項)附帯工事費・(項)受託工事費・(目)調査費等である。
上記以外に、港湾関係の埠頭貸付(2,512百万円)等がある。

2) 16年度補助事業府県別内訳表(事業費ベース)

<全体>

(単位:百万円)

	福井県		滋賀県		京都府		大阪府		兵庫県		奈良県		和歌山県		計	
		倍率		倍率		倍率		倍率		倍率		倍率		倍率		倍率
治水	18,298	0.96	9,148	0.95	8,777	0.96	36,269	1.05	25,530	1.03	12,967	1.13	8,138	1.01	119,127	1.02
海岸	311	0.95	-	-	480	1.14	1,328	0.87	4,857	0.94	-	-	1,030	0.86	8,006	0.92
道路整備	20,137	0.98	15,823	0.92	33,549	1.15	27,740	1.01	48,983	0.98	26,430	1.10	29,095	0.98	201,757	1.02
街路等	11,786	1.14	8,479	0.83	17,791	0.95	74,118	1.12	54,993	1.04	15,879	0.77	7,227	0.78	190,273	1.01
港湾	-	-	90	0.71	1,295	1.26	16,136	0.90	7,006	0.99	-	-	2,206	0.78	26,733	0.92
住宅対策	3,443	1.28	5,757	0.83	9,940	0.78	66,525	0.84	21,229	0.61	3,585	0.93	3,857	0.83	114,336	0.87
市街地整備	979	0.79	7,348	1.25	7,707	2.06	29,250	1.18	28,540	1.02	1,641	0.21	464	0.56	75,929	1.05
下水道	14,172	1.02	37,759	0.97	32,395	0.89	114,889	0.87	66,710	0.96	19,020	0.89	13,959	1.28	298,904	0.93
都市公園	767	1.01	3,728	1.22	4,028	0.81	11,112	0.95	10,943	0.92	5,941	0.95	1,115	1.47	37,634	0.96
(一般公共計)	69,893	1.01	88,132	0.98	115,962	0.99	377,367	0.90	268,791	0.95	85,463	0.90	67,091	0.99	1,072,699	0.94
官庁営繕	-	-	-	-	-	-	-	-	-	-	-	-	-	-	-	-
(小計)	69,893	1.01	88,132	0.98	115,962	0.99	377,367	0.90	268,791	0.95	85,463	0.90	67,091	0.99	1,072,699	0.94
空港	-	-	-	-	-	-	-	-	-	-	-	-	-	-	-	-
その他	-	-	-	-	-	-	-	-	-	-	-	-	-	-	-	-
(合計)	69,893	1.01	88,132	0.98	115,962	0.99	377,367	0.90	268,791	0.95	85,463	0.90	67,091	0.99	1,072,699	0.94

<上記のうち一括配分対象額>

(単位:百万円)

	福井県		滋賀県		京都府		大阪府		兵庫県		奈良県		和歌山県		計	
		倍率		倍率		倍率		倍率		倍率		倍率		倍率		倍率
治水	5,738	1.10	3,963	0.88	5,597	0.88	27,076	0.97	9,846	0.86	4,010	0.94	2,865	1.08	59,095	0.95
海岸	186	1.24	-	-	207	1.40	240	1.43	1,603	0.73	-	-	720	1.35	2,956	0.92
道路整備	5,266	1.02	2,869	0.64	4,630	0.64	7,542	0.83	12,783	0.81	3,228	0.82	4,386	0.75	40,704	0.79
街路等	1,104	2.75	1,903	0.49	3,270	1.05	8,915	0.77	5,925	0.67	2,370	0.58	434	0.18	23,921	0.70
港湾	-	-	90	0.71	342	1.26	334	0.39	2,302	1.21	-	-	1,499	1.40	4,567	1.08
住宅対策	3,262	1.28	4,012	0.81	7,021	1.10	37,838	0.76	14,687	0.85	2,165	0.94	1,934	0.73	70,919	0.83
市街地整備	567	0.56	4,650	1.61	4,847	4.05	11,252	1.66	23,678	1.26	1,623	0.30	464	0.56	47,081	1.28
下水道	12,546	1.03	21,105	0.93	15,473	0.93	32,784	0.87	41,735	0.90	12,265	0.90	9,878	1.28	145,786	0.93
都市公園	767	1.01	3,668	1.23	3,628	0.80	7,641	1.09	4,330	1.09	5,601	1.02	1,115	1.47	26,750	1.05
(一般公共計)	29,436	1.07	42,260	0.91	45,015	0.98	133,622	0.89	116,889	0.92	31,262	0.80	23,295	0.95	421,779	0.92
官庁営繕	-	-	-	-	-	-	-	-	-	-	-	-	-	-	-	-
(小計)	29,436	1.07	42,260	0.91	45,015	0.98	133,622	0.89	116,889	0.92	31,262	0.80	23,295	0.95	421,779	0.92
空港	-	-	-	-	-	-	-	-	-	-	-	-	-	-	-	-
その他	-	-	-	-	-	-	-	-	-	-	-	-	-	-	-	-
(合計)	29,436	1.07	42,260	0.91	45,015	0.98	133,622	0.89	116,889	0.92	31,262	0.80	23,295	0.95	421,779	0.92

[2] 平成 1 6 年度予算に係る基本方針・重点事項

基本方針

平成 16 年度予算については、「経済財政運営と構造改革に関する基本方針 2003」の活力ある社会・経済の実現に向けた重点 4 分野

人間力の向上・発揮 教育・文化、科学技術、IT

個性と工夫に満ちた魅力ある都市と地方

公平で安心な高齢化社会・少子化対策

循環型社会の構築・地球環境問題への対応

の方針に沿いつつ、近畿地方整備局においては、昨年 10 月 10 日に閣議決定した「社会資本整備重点計画」を踏まえて作成した、「近畿ブロックの社会資本の重点整備方針」の 5 つの基本的な方針に沿ったプロジェクトについて重点的に取り組んでいきます。

【 にぎわい近畿 】 「人」が集まり交流するための近畿の都市の再生

【 産業いきいき近畿 】 近畿の産業再生を支援する交通・情報基盤等の整備

【 セーフティ近畿 】 安全で安心できる暮らしの実現

【 多文化共生近畿 】 近畿の「文化風土」を活かした地域づくりの推進

【 エコ近畿 】 近畿の環境共生に向けた取り組み

今後、「社会資本重点計画」及び「近畿ブロックの社会資本の重点整備方針」の達成に向け、効果的かつ効率的な事業執行を推進しつつ、経済活性化、安全安心な地域づくり、美しい景観の形成、自然と共生した社会の構築など国民のニーズに即した施策の展開を目指す地域の個性を生かした多元的連携を進めることによる近畿の再生を目指します。

重点事項の概要（代表的な事例）

【にぎわい近畿】

～「人」が集まり交流するための近畿の都市の再生～

都市のインフラというべき交通、居住、文化機能を強化

都市圏の渋滞対策《第二京阪道路（大阪北道路）の工事推進、京都第二外環
状道路》----- P 5

（道路事業、京都府、京都市、大阪府・直轄）：事業費 26,955百万円

居住機能の強化のため、バリアフリー、シルバーハウジングプロジェクト等
の高齢者対応《シルバーハウジング（大阪府吹田市）》

（岸部中住宅建替事業、大阪府・補助）：事業費 1,015百万円

----- P 6

連続立体交差事業を中心とした中心市街地の活性化《福井駅周辺地区の再生》

----- P 7

（連続立体交差事業、福井県・補助）：事業費 3,966百万円

（土地区画整理事業、福井県・補助）：事業費 954百万円

（市街地再開発事業、福井県・補助）：事業費 412百万円

（まちづくり交付金、福井県・補助）：事業費 165百万円

道頓堀川の水辺整備など水都大阪の再生、都市の環境整備の促進

魅力ある水辺都市再生《大和川・淀川高規格堤防整備、道頓堀川再生》--- P 8

（大阪市公共下水道事業、大阪市・補助）：事業費 1,194百万円

（まちづくり交付金、大阪市・補助）：事業費 664百万円

（大和川、淀川高規格堤防整備・直轄）：事業費 15,861百万円

（道頓堀川再生、大阪市・補助）：事業費 1,139百万円

都市圏の渋滞対策

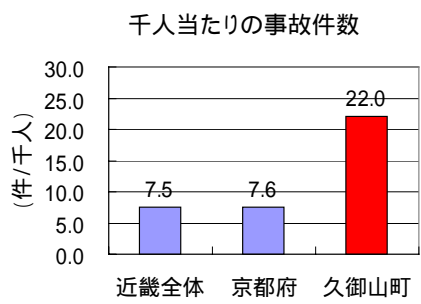
渋滞による弊害は、時間損失による経済活動の低下、沿道環境の悪化のほか、渋滞を避ける通過車両が沿線の生活道路に進入し、地域住民が危険にさらされるなど、非常に大きなものとなっています。

このような状況を改善すべく、近畿地方整備局では、幹線道路の整備を進めており、平成15年3月～12月にかけて、第二京阪道路、京都第二外環状道路の部分開通を行いました。

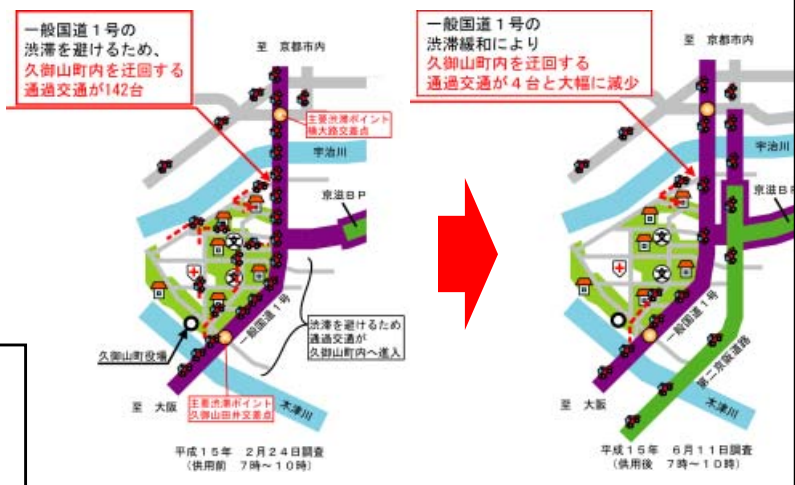
平成16年度も引き続き、第二京阪道路や京都第二外環状道路の残る区間をはじめとする高規格幹線道路や地域高規格道路について整備を進め、道路交通環境の改善に努めます。



【第二京阪道路 部分開通による効果】



国道1号沿線の久御山町では、平成12年における千人あたりの死傷事故率をみると、非常に高い値となっています。これは、大阪から京都へ向かう車両が横大路交差点等の渋滞を避け、久御山町内の生活道路を抜け道として利用していることも一つの要因と考えられる。



第二京阪道路の開通により、久御山町内の通過交通が激減しました。

高齢者に対応した居住機能の強化のためのシルバーハウジングの整備

(大阪府 吹田市)

<p>1 概要</p> <p>吹田市岸部中住宅は、昭和37年度から昭和42年度に建設した改良住宅3棟と近接している公営住宅4棟が狭小、老朽化したため、これらを一体化し、集約建替をおこない、併せてシルバーハウジングの導入や福祉施設のデイサービスセンターを合築することにより、良好な居住水準の確保、住環境の整備及び土地の有効活用を図る。</p> <p>シルバーハウジングとは、手摺り、緊急通報システム装置等の設備が整備され、ライフサポートアドバイザー(生活援助員)により入居高齢者に対する生活指導・相談、緊急時対応等のサービスを提供する住宅。</p>	<p>事業着手</p> <p>H14 年度</p> <p>完成予定</p> <p>H19 年度</p>
<p>整備内容</p> <ul style="list-style-type: none"> 岸部中住宅建替事業 <ul style="list-style-type: none"> 事業主体 : 吹田市 区域面積 : 約1ha 従前戸数 : 改良住宅 3棟(64戸) 公営住宅 4棟(96戸) 合計 160戸 従後戸数 : 高層SRC造11階建 134戸 <デイサービスセンター約150㎡> 	
<p>2 平成16年度の整備内容</p> <p>A工区は、8月末に工事が完成する予定で、順次入居を開始する。 B工区は、引き続き工事を行う。</p>	
 <p><u>建替前</u></p>	 <p><u>位置図</u></p> <p>岸部中住宅</p>
<p><u>完成イメージ</u></p> <p>A工区 B工区</p> 	

連続立体交差事業を中心とした福井駅周辺地区の再生

1 概要

福井駅周辺は、行政・経済・文化等の多彩な都市機能が集積する県都の中心であるが、近年のモータリゼーションの進展と、それに伴う交通渋滞と中心商業機能の低下、中心市街地での居住人口の減少により都心部の活力が低下しています。

このため、連続立体交差事業を核とした、都市交通の円滑化 交通結節点への都市機能の集中 快適な都市空間の創出等を図っており、これと連携し民間の地域活性化の取り組みとして、商店街や商工会議所等と市により、まちづくり会社を設立し、コミュニティーバスの運行、アーケードの整備、まちなか文化施設の建設等が始まっています。

事業着手

- ・連続立体交差事業 平成4年度
- ・土地区画整理事業 平成4年度
- ・まちづくり交付金 平成12年度

完成予定

- ・連続立体交差事業 平成18年度
- ・土地区画整理事業 平成21年度
- ・まちづくり交付金 平成16年度

整備内容

連立事業	土地区画整理事業	まちづくり交付金
延長：L = 6.0 km	対象面積：A=16.3ha	対象面積 A=26.0ha
踏切除去数：5箇所	全体事業費：417億円	全体事業費：13億円
総事業費：約583億円	事業主体 福井市	事業主体 福井市
事業主体：福井県		

2 平成16年度の整備内容

- ・福井駅付近連続立体交差事業：高架本体工事及び交差道路の整備（JR高架完成は平成16年度末予定）
- ・幸橋整備事業：下流側上部工製作・架設と物件補償（橋梁本体の完成は平成18年度末予定）
- ・福井駅周辺土地区画整理事業：道路築造及び物件補償
- ・手寄地区第一種市街地再開発：土地整備、共同施設整備等
- ・まちづくり交付金：区画道路の築造（H16年度末完成予定）
- ・福井駅前地下駐車場（仮称）整備事業：躯体工、掘削工、文化財発掘（H18年度完成予定）

写真、図面（整備イメージ）等



- 福井駅付近連続立体交差事業
- 幸橋整備事業
- 福井駅周辺土地区画整理事業
- 手寄地区第一種市街地再開発
- 中央地区まちづくり総合支援事業
- 大名町交差点地下横断歩道改善事業
- 福井駅前地下駐車場（仮称）整備事業

魅力ある水辺都市再生

～ 大和川・淀川高規格堤防整備、
道頓堀川再生（都市再生プロジェクト推進）～

水辺都市再生事業

概要

治水・都市防災の観点から整備の必要性の高い既成市街地を安全・安心な水辺都市に転換し、良好な市街地を形成するため、市街地整備や都市再生環状道路と高規格堤防整備を一体として行う水辺都市再生事業を推進します。

平成16年度の整備内容

都市再生プロジェクト関連の阪高大和川線地区、阪高淀川左岸線地区等について、高規格堤防整備とまちづくりの一体整備を推進します。

一体整備 イメージ



道頓堀川再生事業

概要

河川に囲まれた「水都大阪」を再生するため、大阪を代表する河川であり大阪の都心南部に残された重要なウォーターフロントである道頓堀川において、川を軸とした水辺に開かれた安全な沿川空間の形成を図り、河川と下水道の連携による水質改善、橋梁の美装化により、道頓堀川を活かした多目的な空間整備を促進し、「水都大阪」の再生をめざします。

平成16年度の整備内容

新戎橋～相合橋の築堤・護岸の整備（河川環境整備・河川再生）

合流式下水道の改善（下水道）

戎橋の架替、太左衛門橋の修景（まちづくり交付金）

事業着手平成7年度 完成予定22年度



【産業いきいき近畿】

～近畿の産業再生を支援する交通・情報基盤等の整備～

国際競争力の強化、関西経済の活性化のための都市基盤、スーパー中枢港湾の育成

大阪湾におけるスーパー中枢港湾の育成《神戸港・大阪港》———— P 1 0

国際物流ネットワークの構築《大阪港夢洲トンネル》———— P 1 1

(港湾事業、大阪市・直轄・補助): 事業費 14,417百万円

ライフサイエンス等の科学技術振興を支える都市基盤の整備《彩都[国際文化

公園都市](大阪府茨木市・箕面市)》———— P 1 2

(土地区画整理事業、大阪府・補助): 事業費 727百万円

(街路事業、大阪府・補助): 事業費 840百万円

(住宅市街地基盤整備事業、大阪府・補助): 事業費 2,912百万円

大阪都市再生環状道路 ————— P 1 3

観光振興・地域活性化を支える関西における大環状・広域連携ネットワークなどの
基盤整備

関西における環状道路の形成《京奈和自動車道》———— P 1 4

(道路事業、奈良県、和歌山県・直轄): 事業費 50,210百万円

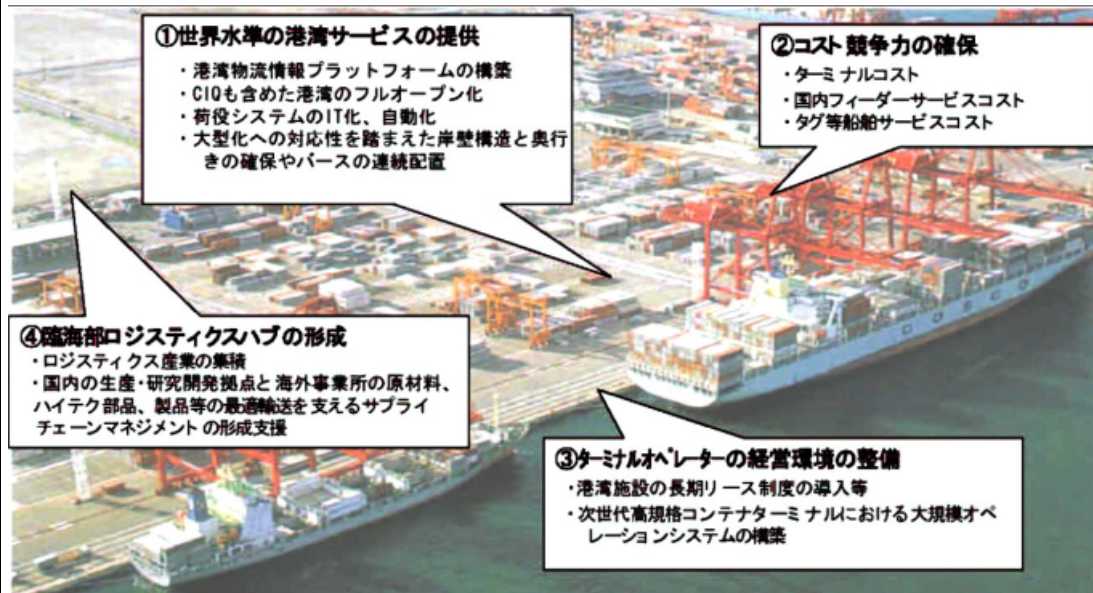
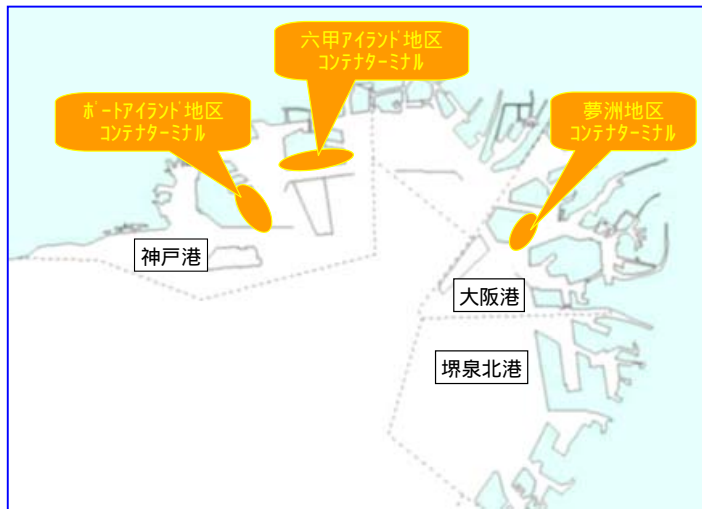
地域活性化を支援する広域連携ネットワークの形成 ————— P 1 5

スーパー中枢港湾の育成（神戸港・大阪港）

1. 概要

スーパー中枢港湾とは、我が国のコンテナ物流コスト低減とサービス向上を実現させるため、ハードの整備に加え、ソフト面の規制改革等を先導的・実験的な試みとして推進するための「構造改革モデル港湾」です。

神戸港・大阪港では、広域港湾連携のもと、「マーケット立地型」のスーパー中枢港湾の育成に取り組みます。



2. 目標 - アジアの主要港を凌ぐコスト・サービスの実現 -

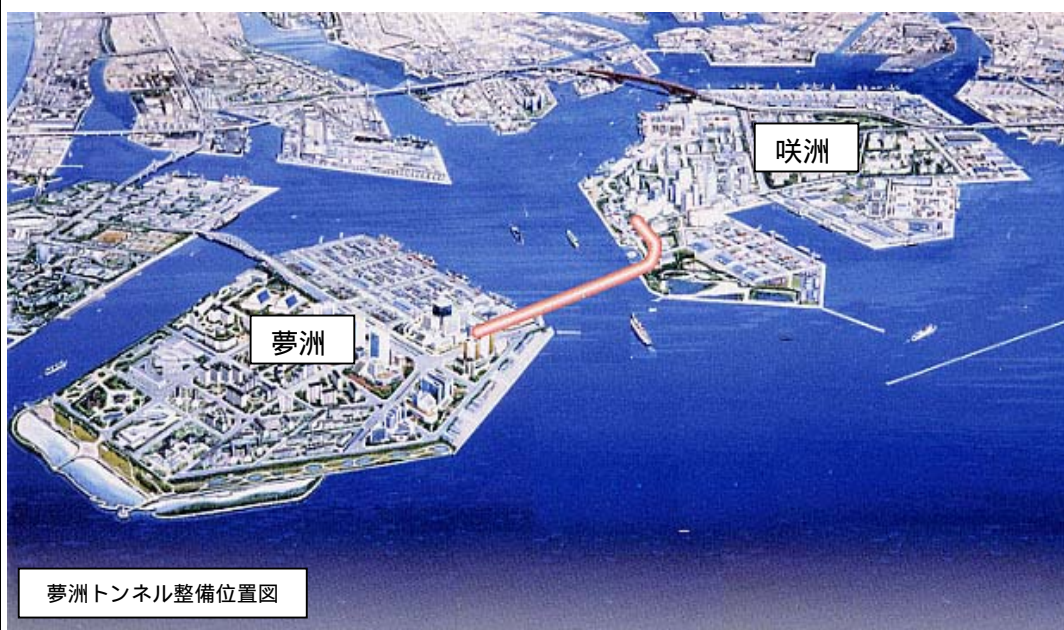
- ・港湾コスト；現状より約3割低減（釜山港(韓国)、高雄港(台湾)と同レベル）。
- ・リードタイム；現状3～4日を1日程度まで短縮（シンガポール港と同レベル）。

国際物流ネットワークの構築

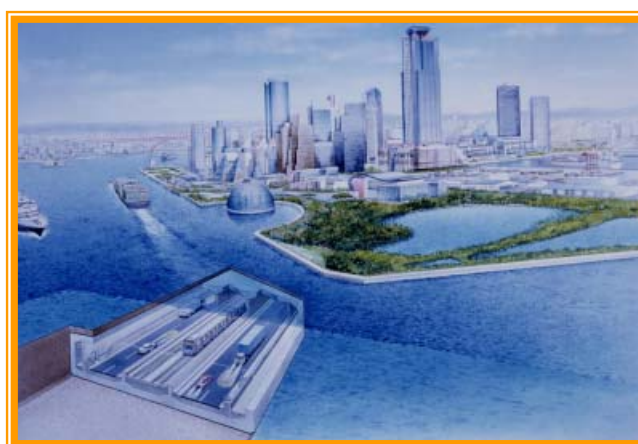
(大阪港夢洲トンネル〔幹線臨港道路等〕)

1. 概要

海上ハイウェイネットワークと陸域交通網との有機的な連携により、効率的な物流ネットワークを形成し港湾から背後地域への円滑な連絡を図るとともに、港湾内の円滑な物流の確保や交通渋滞の解消を図ることを目的に、大阪港において、夢洲～咲洲を結ぶ臨港道路（夢洲トンネル）の整備促進を図ります。



夢洲トンネル整備位置図



夢洲トンネルイメージ

2. 平成16年度の整備内容

平成16年度は、沈埋トンネル部の沈埋函製作を行うとともに、引き続き陸上トンネル部（咲洲アプローチ部）の整備促進を図ります。

ライフサイエンス等の科学技術振興を支える都市基盤の整備

彩都[国際文化公園都市](大阪府茨木市・箕面市)

都市再生プロジェクト(第二次決定)

【大阪圏におけるライフサイエンスの国際拠点形成】

1. 概要

関西の国際拠点形成を支援するため、引き続き関西文化学術研究都市、神戸医療産業都市、西播磨科学公園都市、彩都(国際文化公園都市)などの学術研究都市における基盤整備の推進を支援します。

彩都(国際文化公園都市)は北大阪の丘陵地に位置し、人と自然の調和を都市形成の基本に、ライフサイエンス分野の研究開発拠点をはじめ、国際的な学術研究・文化交流拠点を目指しており、国際化・高齢化・高度情報化など時代のニーズに対応した都市基盤の整備を支援しています。

事業着手

H6年度

完成年度

H24年度

都市基盤整備の内容

- 事業主体 : 大阪府、茨木市、箕面市、都市基盤整備公団
- 事業期間 : 平成6年年度～平成24年度
- 整備内容 : 土地区画整理事業、街路事業(モノレール、共同溝)、住宅市街地基盤整備事業による道路、下水道、砂防などの整備

2. 平成16年度整備内容

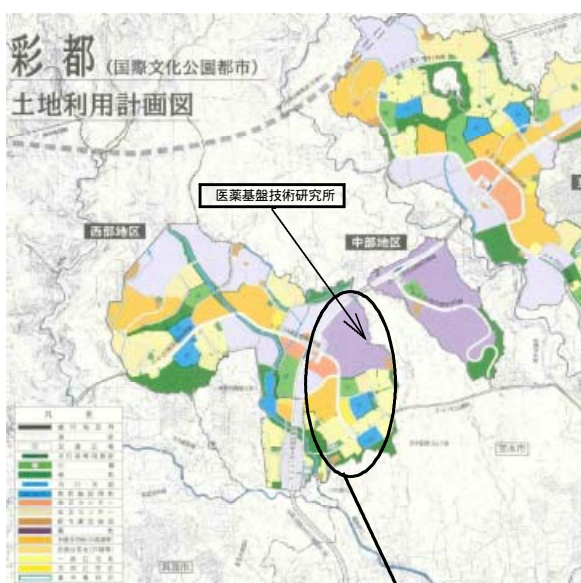
平成16年度は、関連するアクセス道路・公園・下水道の整備を進めるとともに西センター駅(仮称)までのモノレール整備(H19年春供用予定)を支援します。

平成16年4月に西部地区の一部をまちびらきの予定で、近畿地方整備局営繕部が担当で施工中の厚生労働省「医薬基盤技術研究施設」も16年夏頃に開設を予定しています。

- 土地区画整理事業: 宅地等造成
- 街路事業: モノレール、共同溝
- 住宅市街地基盤整備事業: 道路、下水道、砂防等



概要図



H16年4月まちびらき



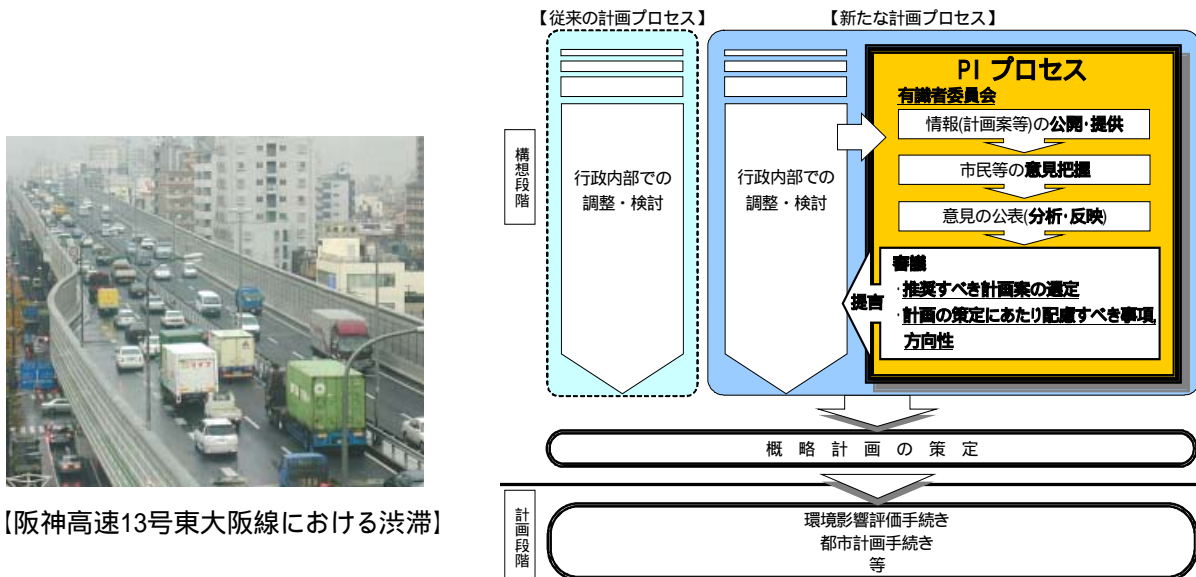
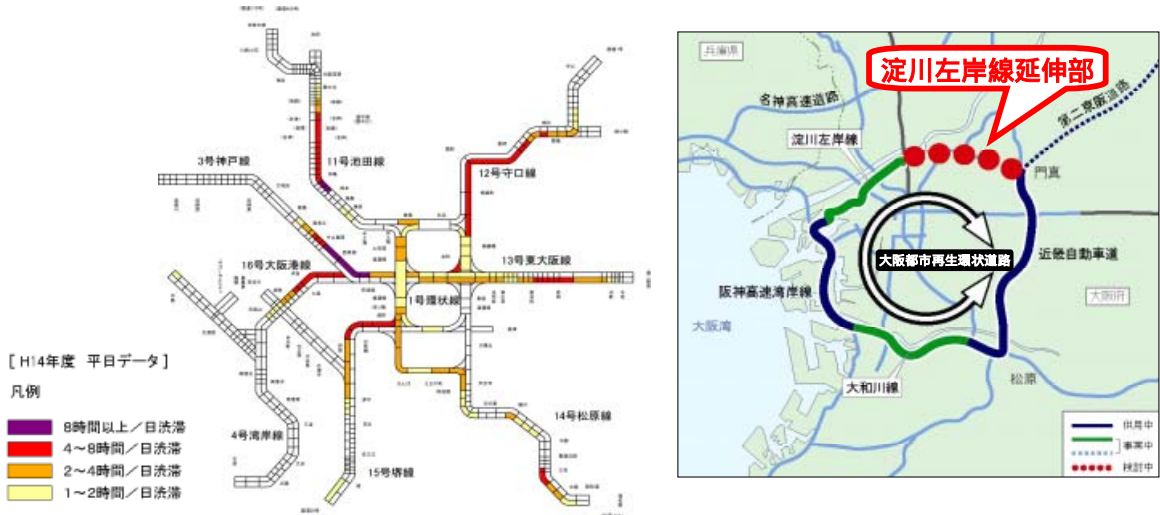
大阪都市再生環状道路

近年、近畿地方、なかでも大阪都市圏の経済的な地盤沈下が大きく取り上げられています。その原因は様々ですが、関西の中心都市「大阪」の経済活動を支える道路事情の悪さも一つの要因と考えられます。

大阪都心部では、交通の集中により慢性的な渋滞が発生し、交通渋滞による経済損失、走行速度の低下による排出ガス問題等、様々な課題が生じています。

これらの交通課題の解決策として期待されている「大阪圏の新たな環状道路（大阪都市再生環状道路）」の一部を形成する淀川左岸線延伸部については、計画の早い段階からPIプロセスを導入することとし、平成16年3月22日に「淀川左岸線延伸部有識者委員会」が設置されました。

平成16年度は、市民等の意見の把握、整理・分析を行い、淀川左岸線延伸部の必要性や推奨すべき計画案について、委員会で審議頂く予定です。



【阪神高速13号東大阪線における渋滞】

第1回淀川左岸線延伸部有識者委員会資料より

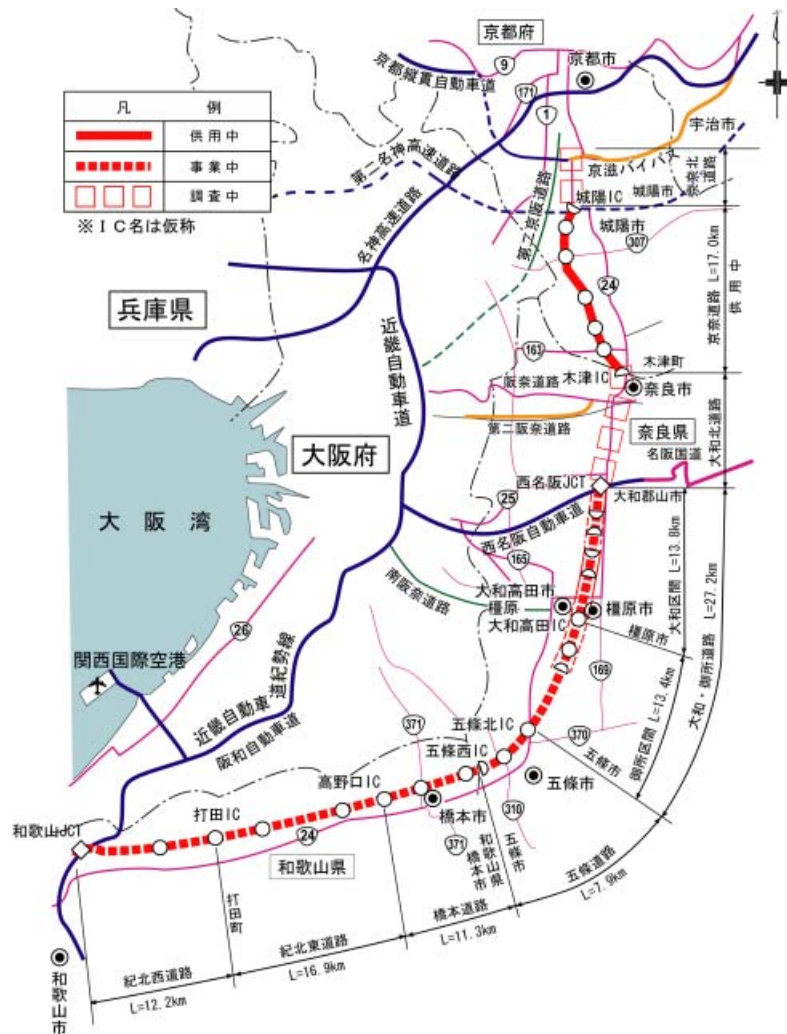
関西における環状道路の形成 ~ 京奈和自動車道 ~

都市の骨格を形成するとともに、交通渋滞の緩和を図り、良好な生活空間を創造するため、環状道路を形成する京奈和自動車道の整備を重点的に進めます。

京奈和自動車道により関西文化学術研究都市に代表される学術研究開発拠点と各都市間の連携が強化されるほか、国際集客都市大阪を中心とした近畿と諸外国との観光交流も活発化されます。

また、京奈和自動車道の整備により、各地へのアクセス性が向上し、近畿の著名な自然・歴史・文化等の観光資源の約9割が関西国際空港のアクセス性に優れている京奈和自動車道の1時間圏域に入るなど、日本と諸外国との観光交流の活性化を支援します。

近畿地方整備局では、早期開通に向け、京奈和自動車道の整備を重点的に進めるとともに、大和北道路については、環境影響評価の手続きを推進します。



【京奈和自動車道】

【セーフティ近畿】～安全で安心できる暮らしの実現～

東南海・南海地震への対策

東南海・南海地震などの大規模災害に備えた取り組み《一般国道42号那智勝浦道路の整備、近畿情報ネット構想の推進、臨海部の防災対策の充実・強化》

————— P 1 7

(河川管理施設の高度情報化、和歌山県、大阪府、兵庫県・直轄): 事業費 1,335百万円
(地震・高潮等対策河川事業、大阪府・補助): 事業費 3,925百万円
(海岸事業(港湾局所管分):大阪府、大阪市、兵庫県・補助): 事業費 4,286百万円
(港湾事業:大阪府、大阪市、兵庫県、神戸市、和歌山県・補助): 事業費 2,354百万円

誰もが安心して暮らせるまちづくり

洪水に強い安全な地域づくり《高規格堤防整備事業(淀川)【高見地区<直轄
>(H16新規)】、一般河川改修【九頭竜川水系日野川改修(引堤)事業<直轄
>】》 ————— P 2 0

(大和川、淀川高規格堤防整備、大阪府・直轄): 事業費 15,861百万円
(堤防補強整備(木津川下流、猪名川)京都府、兵庫県・直轄)(H16新規)
: 事業費 1,477百万円
(九頭竜川水系日野川改修(引堤)事業、福井県・直轄) : 事業費 1,074百万円

密集市街地の改善など防災上安全なまちづくり《萱島東密集整備(大阪府寝屋川市)》————— P 2 1

(住宅市街地総合整備事業、大阪府・補助): 事業費 84百万円

東南海・南海地震などの大規模災害に備えた取組み

近畿地方では、東南海・南海地震の発生確率が今後30年間でそれぞれ確率50%、40%と予測され、地震動や津波による広域で甚大な被害が予想されているほか、上町断層等直下型の大規模地震の発生も懸念されています。これら切迫する課題に対応するため、災害に強い地域づくりや危機管理体制の強化を図る必要があります。災害時の生命線となる高規格道路等の整備、河川・海岸・港湾の耐震対策・津波対策等ハード面の整備を促進しています。さらに、国・自治体及び関係機関が互いの情報の共有化、連携の強化を図り、適切な対応を行うことを目的として、



東南海・南海地震・津波等広域連携防災対策検討会

『東南海・南海地震・津波等広域連携防災対策検討会』を設置するとともに、大規模災害時に国の現地対策本部となり、支援物資・支援部隊の集結などの機能も持つ基幹的広域防災拠点の構想の具体化に向けて『京阪神都市圏広域防災拠点整備協議会』を設置するなど、防災対策の充実に努めています。

災害時の生命線となる高規格道路の整備促進 一般国道42号 那智勝浦道路の整備

紀伊半島の主要都市は沿岸部に点在しており、その都市間の移動は国道42号に依存しています。国道42号は海岸沿いを通過しており、また台風の常襲地であることから頻繁に交通規制が発生しています。

また、紀伊半島では「東南海・南海地震」の発生も危惧されています。

このように災害に脆弱な紀伊半島において、那智勝浦道路は現道の交通混雑緩和や沿線地域の連携強化、地域の活性化を図るほか、災害時には国道42号の代替路、緊急輸送路としての重要な役割を果たす道路です。

平成16年度は、トンネル5箇所のうち、唯一未着手であった高津気第二トンネル（仮称）に着手するなど、全線において工事を展開し、早期開通を目指します。



越波発生状況(古座町西向地区)

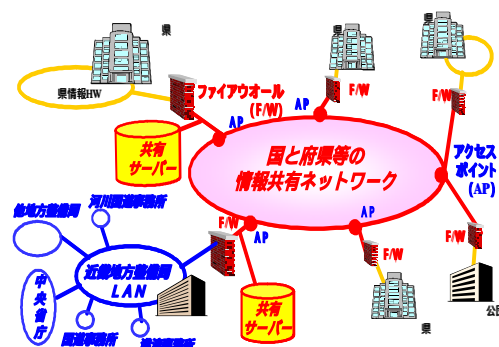


H15.8 台風10号による浸水被害



近畿情報ネット構想の推進

東南海・南海地震などの大規模地震災害に備えた防災危機管理情報の共有化、日常の河川・道路・港湾等の情報サービスの高度化等に資するため、近畿地方整備局の光ファイバー網を活用し、国・自治体・公団等による情報共有ネットワークの整備推進を図るとともに、この情報ネットワークを活用した情報共有のあり方、整備方策等を「近畿情報ネット構想」として策定し、その実現を目指すものです。

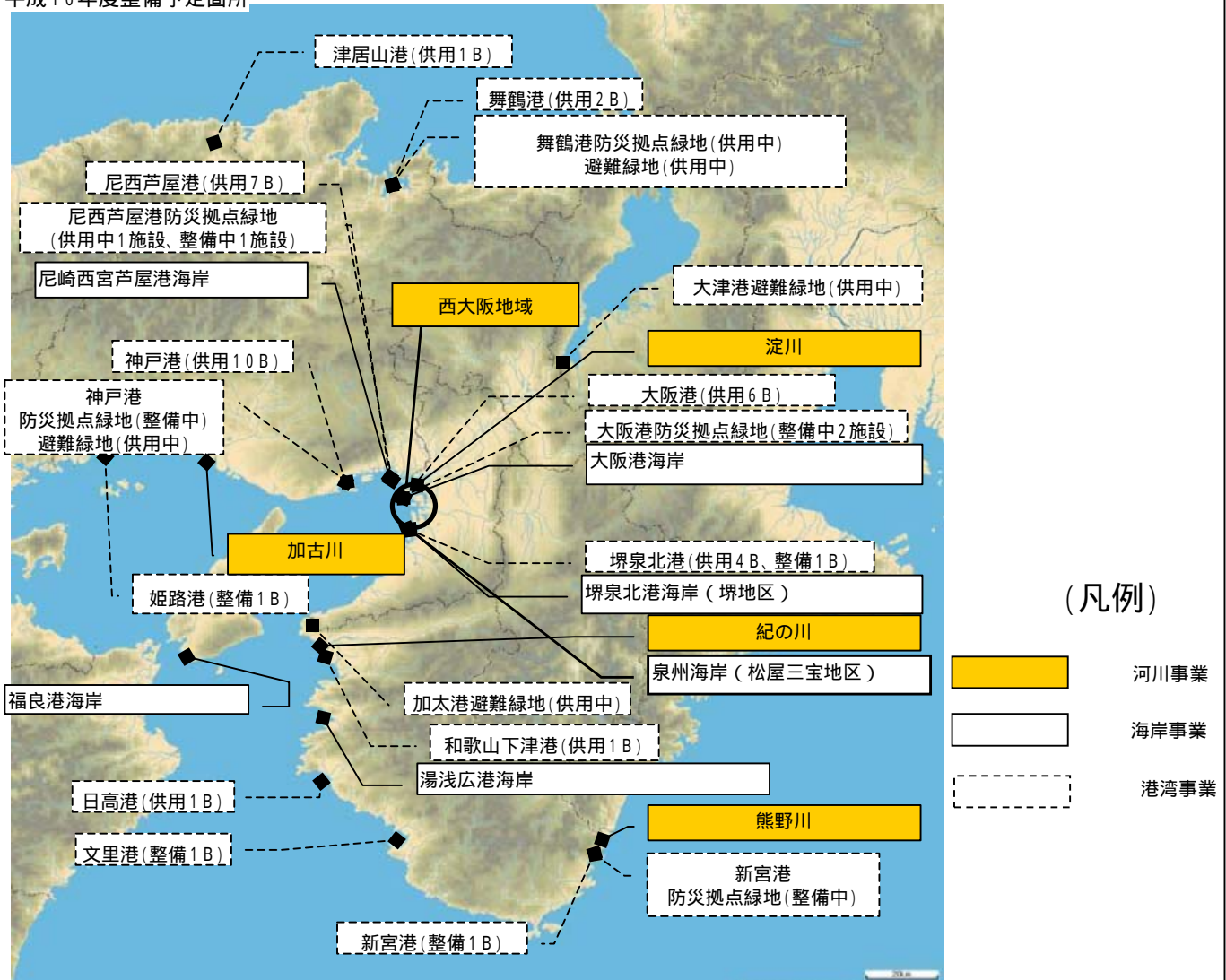


臨海部の防災対策の充実・強化

国土が狭隘な我が国においては、臨海部に多くの人命や財産が集積しています。中でも大阪湾に面した西大阪地域は、約110万人の人々が生活しており、都市機能や資産の集積した地域です。昭和初期の地盤沈下等により背後地が低く、いわゆるゼロメートル地帯となっており過去にも昭和36年の第二室戸台風による高潮被害など甚大な被害を受けてきました。また、和歌山県沿岸においては、安政南海地震津波等で壊滅的な被害を受けています。

大阪湾沿岸において海溝型や直下型の大規模地震が発生した場合に護岸が崩壊し浸水氾濫が懸念されるとともに、平成15年4月中央防災会議において、「東南海・南海地震による津波波高」が公表され、和歌山沿岸域では、5m以上、大阪湾、瀬戸内沿岸でも2～3m程度の津波被害が予想されています。これら被害から背後の人口・資産を護るため、堤防等の耐震補強、防潮鉄扉の改良(電動化・軽量化)や水門等の遠隔監視・操作化及び海岸保全施設の整備を進めています。また、臨海部においては防災拠点・物流機能を確保する必要があり、港湾施設の耐震強化・防災緑地の整備などを進めています。

平成16年度整備予定箇所



平成16年度の整備内容

河川事業

- ・水門等の遠隔操作設備、情報表示板、CCTVの設置・・・熊野川、紀の川、淀川、加古川
- ・護岸補強、防潮堤補強、防潮鉄扉改良・・・・・・・・・・西大阪地域（神崎川・安治川）

海岸事業

- ・護岸、堤防の高上げ・・・泉州海岸、堺泉北港海岸
- ・堤防等の耐震化・・・大阪港海岸、尼崎西宮芦屋港海岸、泉州海岸、堺泉北港海岸
- ・陸閘等の電動化・・・大阪港海岸、尼崎西宮芦屋港海岸、福良港海岸
- ・津波防波堤の整備・・・湯浅広港海岸

港湾事業

- ・耐震強化・・・4港で実施
- ・防災緑地の整備・・・4港で実施

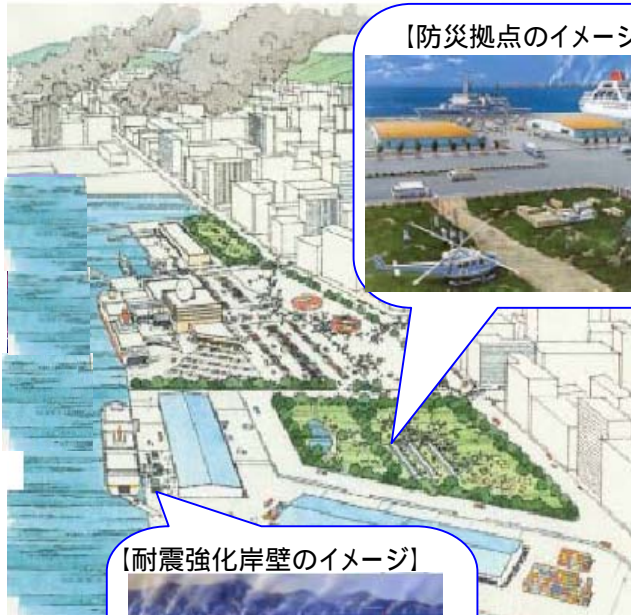


昭和36年の第二室戸台風による高潮被害
(大阪市港区)



電動化・軽量化等の改良が待たれる
防潮鉄扉 (写真は訓練時の状況)

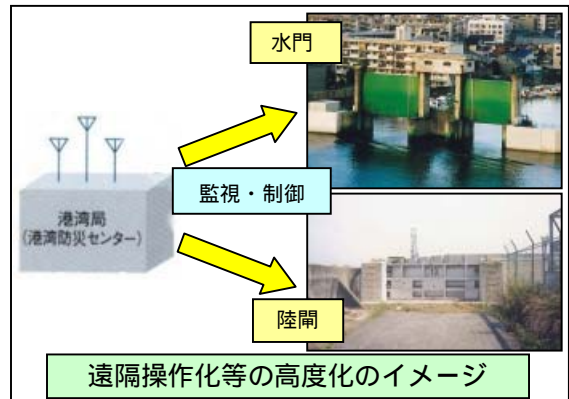
【臨海部防災拠点のイメージ】



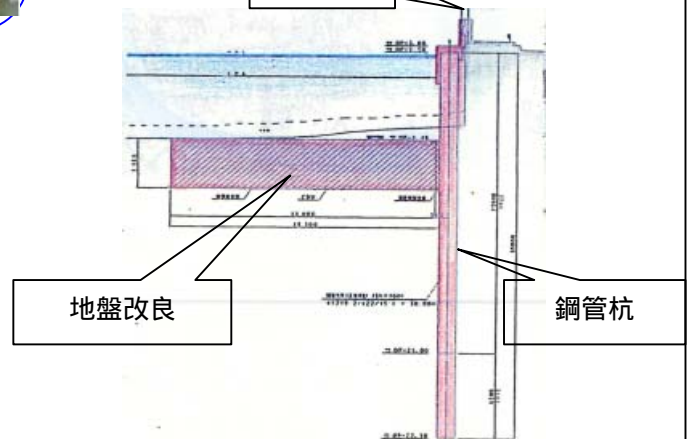
【防災拠点のイメージ】



【耐震強化岸壁のイメージ】



河川 特殊堤 堤内地



特殊堤防の耐震補強事例

(地盤改良による支持力確保と鋼管杭の施工)

洪水に強い安全な地域づくり

～ 堤防強化対策（高規格堤防整備事業・堤防補強）、九頭竜川水系日野川改修事業～

堤防強化対策

1. 概要

人口・資産が高度に集積した大都市の壊滅的被害を未然に防ぐため、市街地整備と一体となった高規格堤防整備事業(スーパー堤防整備事業)を淀川及び大和川において推進します。また、緊急的な対策が必要な区間については堤防補強を実施します。



スーパー堤防整備区域

[高見地区]

2. 平成16年度の整備内容

(高規格堤防)

淀川左岸の此花区高見地区において都市基盤整備公団の高層住宅整備と連携を図りつつ、スーパー堤防とまちづくりの一体的な整備を進めていきます。

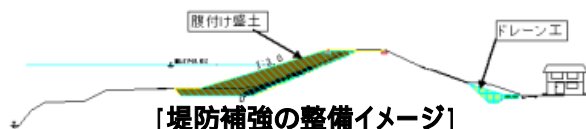


(堤防補強)

人家が隣接している堤防で重点的に詳細点検を行い、浸透対策等が必要となる木津川下流及び猪名川において、平成16年度から堤防補強対策を実施します。



[高規格堤防の整備イメージ]



[堤防補強の整備イメージ]

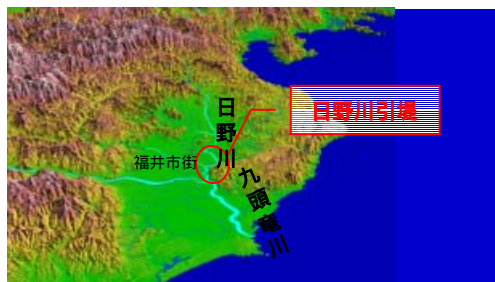
九頭竜川水系日野川改修(引堤)事業

1. 概要

福井市内を貫流する日野川下流部は、これまで堤防の決壊など大きな浸水被害をもたらしているため、重点的に引堤を実施します。

2. 平成16年度の整備内容

深谷地区において引続きを推進し、下市地区では築堤等の工事に着手します。



日野川引堤
(深谷、下市地区)

密集市街地の改善など防災上安全なまちづくり（寝屋川市萱島東地区）

都市再生プロジェクト（第三次決定）【密集市街地の緊急整備】

1. 全体概要

密集市街地である大阪府寝屋川市萱島東地区は、高度経済成長期の昭和40年前後に大阪都市圏への流入人口の受皿として大量の住宅が建設されました。住宅の大半は、文化住宅や長屋住宅等の木造賃貸住宅となっており、住宅の老朽化、空き家の増加に伴い、住環境の悪化が進んでいます。また、幹線道路や主要生活道路が未整備となっていたり、公園・広場も未整備で防災上も危険な状態となっています。このような課題を解消するために、木造賃貸住宅等の建替えにより建物の不燃化促進を図るとともに、幹線道路・主要生活道路等の整備促進、公園や拠点的开发地区の整備により避難空間の確保、消防水利の整備など安全で快適に暮らせる魅力あるまちづくりを支援しています。

事業着手
S59

事業期間
~H17



地区の現況 (Current Status of the Area)



2. 平成16年度の整備内容 (Improvement Content in Heisei 16)

住市総事業：老朽建築物の除却、(仮称)唐操橋の整備、市道萱島堀溝線の拡幅、からくる親水公園の実施設計

(整備状況) (Improvement Status)

コーポラティブ住宅 (Cooperative Housing)



賃貸住宅 (Rental Housing)



【多文化共生近畿】

～近畿の「文化風土」を活かした地域づくりの推進～

近畿の歴史的遺産や街並みの保存と整備

飛鳥の歴史的風土を活かしつつ観光等地域振興に資する公園整備《国営飛鳥

歴史公園・キトラ古墳周辺地区（奈良県明日香村）》 _____ P 2 3

（奈良県明日香村・直轄）：事業費 1,265百万円

京都迎賓館の整備《直轄（H16完成）（京都市）》 _____ P 2 4

文化風土を軸とする様々な交流・連携ネットワークの創造

文化を運ぶ水の道・舟運の整備《淀川河川舟運構築【<直轄>】》 — P 2 5

未知普請活動の推進 _____ P 2 6

**飛鳥の歴史的風土を活かしつつ観光等地域振興に資する公園整備
【国営飛鳥歴史公園（奈良県明日香村）】**

1 概要

当公園は昭和45年の閣議決定に基づいて整備を行い、平成6年4月に祝戸、石舞台、甘樫丘、高松塚周辺の4地区を概成開園しています。また、平成13年3月にキトラ古墳周辺地区を追加整備することが閣議決定されました。既開園4地区と連携しつつ、歴史的風土及び文化財等の保存と活用による体験型学習を主要な機能として位置付けし、地域住民と観光客が一体となって交流できる公園整備を行うことによって飛鳥地方の振興につなげていきます。

事業着手

H12年度
(キトラ古墳周辺地区)

完成予定

未定
(キトラ古墳周辺地区)

整備内容

- 事業主体 : 直轄(国土交通省)
- 区域面積 : 約61ha
- 公園施設 : 園路、広場、展示・体験施設等

2 平成16年度の整備内容

- ・キトラ古墳周辺地区の基本設計
- ・既存4地区の園路広場整備・休憩施設整備

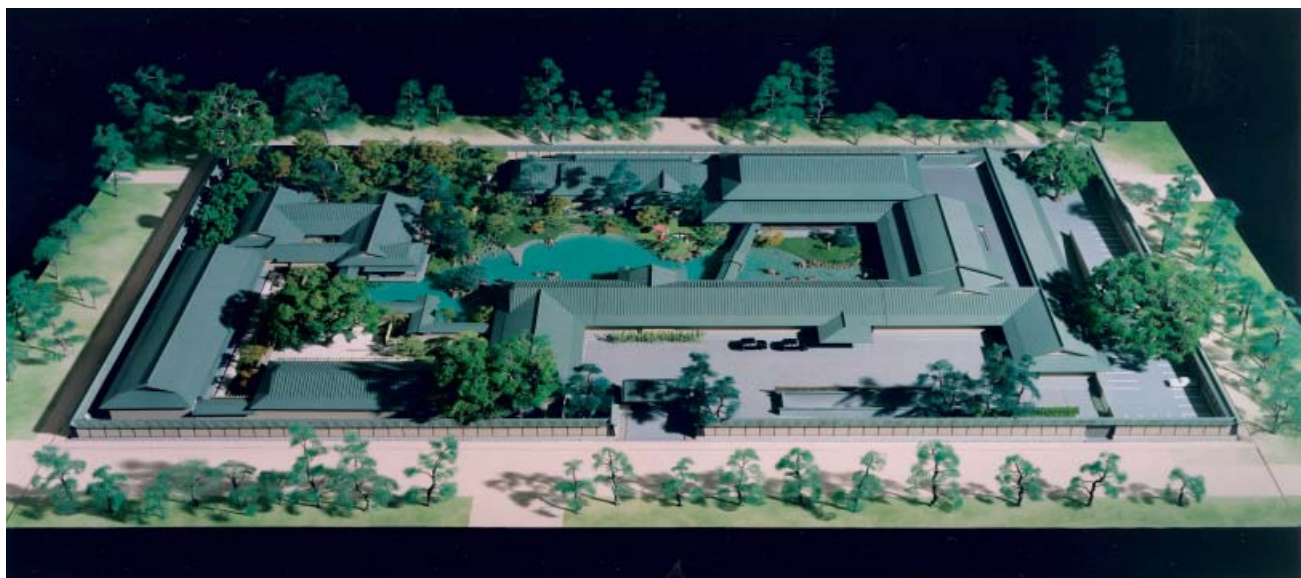
国営飛鳥歴史公園の位置

キトラ古墳



京都迎賓館(仮称) ~ 国際交流拠点の拠点 ~

1. 概要	事業着手
工事場所：京都市上京区京都御苑内(饗宴場跡地)	平成 13 年度
敷地面積：約 20,000㎡	
構造規模：RC造 地上1階 地下1階	
延床面積：約 16,000㎡	
施設概要：諸外国の国公賓をお迎えし、我が国の歴史・文化に直接触れ、ご理解いただくことを目的としています。	完成予定
周辺の歴史的景観及び自然環境に配慮しつつ平家建てとし、内装、外装及び庭園など随所に日本の伝統技術を活用した「和風の佇まい」を創出しています。	平成 16 年度



大会議室



晚餐室

2. 平成 16 年度の整備内容

平成 16 年度は仕上げ工事の継続・庭園工事・外構工事を行い完成を目指す。

文化を運ぶ水の道・舟運の整備

～淀川河川舟運構築～

概要

「宮水のまち・伏見」には三栖の閘門、「くらわんか舟のまち・枚方」には鍵屋の辻、「くいだおれのまち・大阪」には天神祭と、淀川は、古くから「文化の路」（川を交通手段）として利用されてきました。明治初期には京都と大阪を結ぶ大型舟運のための航路の確保を目的に設置された水制群の名残がワンドとして残り、淀川独特の河川環境を形成しています。この「文化の路」を新たに「防災用」、「観光用」として利用していくために船着場等の整備を進めています。



平成16年度の整備内容

合計9箇所の船着場の完成により、全川的な利用が可能となりました。また、淀川大堰の舟の航行を可能とする閘門の検討を引続き行います。



未知普請(みちぶしん)活動の推進

社会が成熟し、価値観の多様化が進むなか、公共事業のあり方にも変革が求められています。

鎌倉時代には、「道普請」という言葉が盛んに使われていました。近畿地方整備局では、「道」に「未知」をあて、道路だけでなく河川や公園などの公共施設も含め、未来を切り開く意もこめて、「未知普請」精神を広く育むべく、平成14年度から「対話と協働」、「参加と責任」、「未知への挑戦」の3本柱をもって「未知普請」活動を推進しています。

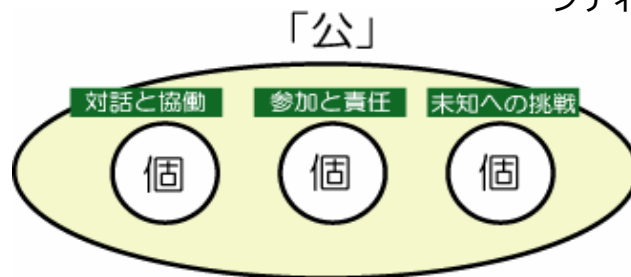
平成16年度は、引き続き啓発活動を推進するとともに、近畿地方整備局と各府県が緊密に連携し、対話型行政に向け、積極的な活動を推進します。



都島クリーン作戦



豊中市曽根地区
子供達によるシャッターペ
ンティング



水陸両用バスを用いた
「未知普請」の啓発活動



みちぶしん子供パトロール
隊 御堂筋



五条東山地区
魅力ある道づくりのための
ワークショップの様子

【エコ近畿】～近畿の環境共生に向けた取り組み～

都市の環境整備

「大阪湾再生プロジェクト」の推進 _____ P 2 8

水と緑のネットワーク整備《六甲山系グリーンベルト、国道43号線環境防
災緑地、尼崎21世紀の森》 _____ P 2 9

(都市公園事業、兵庫県・補助): 事業費	2,470百万円
(港湾緑地事業、兵庫県・補助): 事業費	870百万円
(六甲山系グリーンベルト事業、兵庫県・直轄): 事業費	4,541百万円

自然との共生

地域と連携した自然再生の推進《円山川の自然再生コウノトリの郷》
_____ P 3 0

(円山川河川環境整備事業、兵庫県・直轄): 事業費 610百万円

自然と共生する川づくりの推進《淀川鵜殿ヨシ原(ウエットランド)の保全・
再生、淀川ワンドの保全・再生》 _____ P 3 1

(淀川河川環境整備事業、大阪府・直轄): 事業費 665百万円

自然と人との共生を目指した公園整備《国営明石海峡公園神戸地区(兵庫県
神戸市)》 _____ P 3 2

大阪湾再生プロジェクトの推進

1. 概要

国や自治体等の関係機関が連携して、森・川・海のネットワークを通じて、美しく親しみやすい豊かな「魚庭（なにわ）の海」を回復し、京阪神都市圏として市民が誇りうる「大阪湾」を創出するための、「大阪湾再生行動計画」を平成16年3月に策定しました。

今後、目標達成のため関係機関が広域に連携し、大阪湾の集水域及び海域で各種の改善施策を行い、効果的的確な把握のためモニタリング施策を行います。



ゴミ・油の回収と水質監視
海洋環境整備事業の実施



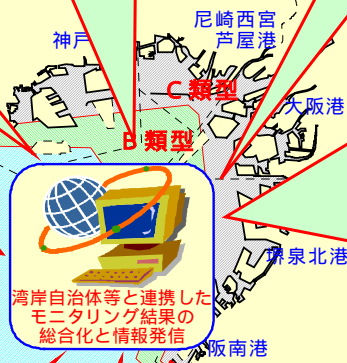
大阪湾環境データベースの構築



合流式下水道の改善等



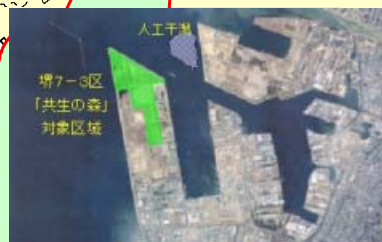
尼崎西宮芦屋港 尼崎地区
緑地『尼崎の森中央緑地』



堺泉北港堺2区人工干潟



国営明石海峡公園



堺泉北港
堺7-3区 緑地『共生の森』



大和川清流ルネッサンス

水と緑のネットワーク整備

概要

近畿地方整備局では、阪神淡路大震災の教訓や環境対策への重要性を踏まえ、災害時の対応や防災、環境対策として「六甲山系グリーンベルト」、「一般国道43号環境防災緑地」、「尼崎21世紀の森構想」を推進し、阪神地域を魅力あるまちに再生するため、ゆとりと潤いをもたらす水と緑豊かな自然環境の創出による環境共生型の地域づくりを推進します。

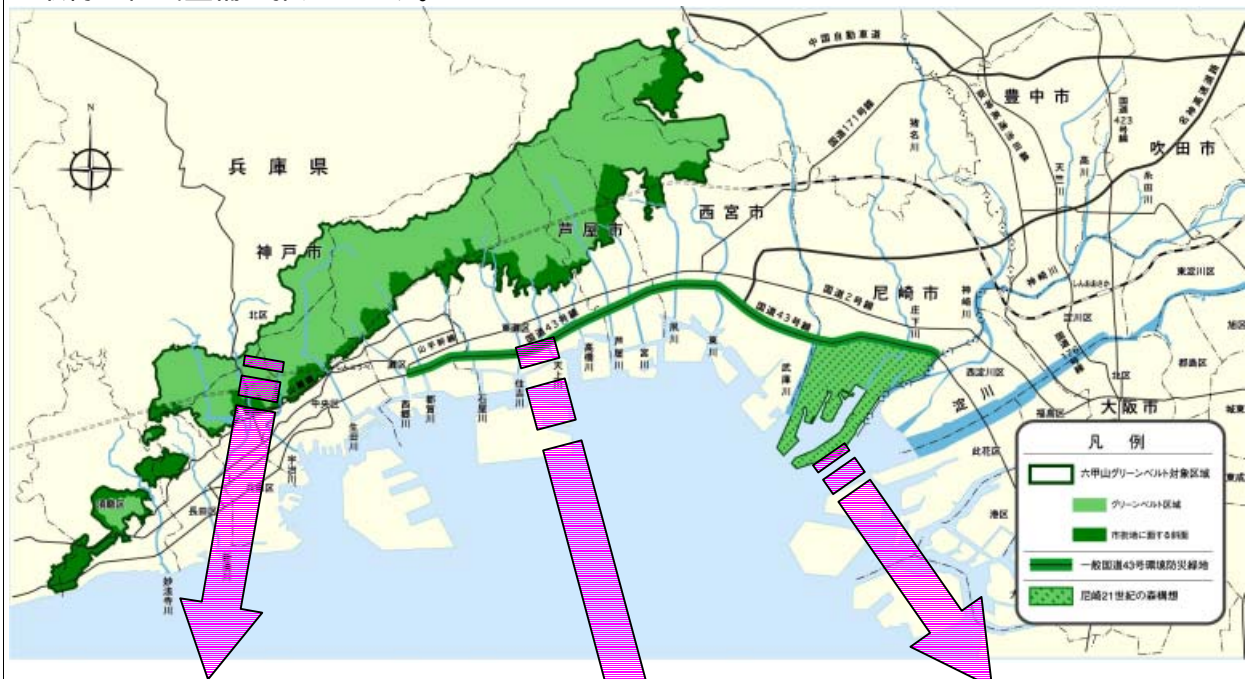
なお、「尼崎21世紀の森構想」は、都市再生プロジェクト（第3次決定）において、「大都市圏における都市環境インフラの再生（臨海部における緑の拠点の形成）」に位置づけられています。

事業着手
H8年度

完成予定
—

平成16年度の要求内容

・「尼崎21世紀の森構想」では、拠点地区である尼崎の森中央緑地の整備を、「六甲山系グリーンベルト」では、都賀川以西の用地買収に着手し、「国道43号環境防災緑地」では、用地取得と植栽整備を推進します。



六甲山系グリーンベルト構想(イメージ)



尼崎21世紀の森構想(イメージ)



一般国道43号環境防災緑地(イメージ)

地域と連携した自然共生の推進

～ 地域と連携した取り組み

円山川の自然再生コウノトリの郷～

生物にとって良好な生育環境となる河川づくりを進めるため、都市の近郊、貴重な動植物保護等が特に必要な地域で、自然と共生する川づくりを推進します。

地域と連携した取り組み - 円山川の自然再生 コウノトリの郷

概要

我が国に生息する野生のコウノトリが、兵庫県但馬の地で絶滅してから30年余が経過しますが、再びコウノトリを大空に羽ばたかせようとの思いを込め、地域あげでの保護増殖への取り組みをはじめ、豊かな自然を守り育てる様々な活動が現在まで展開されてきました。兵庫県コウノトリの郷公園で保護増殖の推進を図ってきたコウノトリも、平成14年には100羽を超えるまでになり、平成17年度の試験放鳥をめざして「コウノトリ野生復帰推進計画」を平成15年3月に策定する等、関係機関・地元が一体となって取り組みを進めています。また、平成14年8月に野生のコウノトリが円山川流域に飛来し、大きな話題となりました。円山川水系について、コウノトリの生息環境をはじめ沿川における生物の多様性を確保し、自然との共生がなされる円山川をめざして関係機関と連携を図りながら自然再生事業に取り組みます。

平成16年度の整備内容

円山川周辺は、かつて自然環境豊かな河川や水路を介して豊岡盆地の水田を中心とした湿地環境と山裾等を介してエコロジカルネットワークを形成していたと考えられています。円山川の自然再生はこのような環境を保全・再生することを目標として、ビオトープの試験施工や河道内湿地の生物モニタリングを行い、それらの結果をフィードバックしながら順応的に湿地の再生を実施します。



[湿地再生の状況]



[円山川に舞い降りた野生のコウノトリ]

自然と共生する川づくりの推進

～ 淀川鵜殿ヨシ原（ウェットランド）の保全・再生、
淀川ワンドの保全・再生～

生物にとって良好な生育環境となる河川づくりを進めるため、都市の近郊、貴重な動植物保護等が特に必要な地域で、自然と共生する川づくりを推進します。

淀川鵜殿ヨシ原（ウェットランド）の保全・再生

概要

鵜殿地区の高水敷はヨシ等の植物群落形成され、優れた自然環境を備えています。しかし、ヨシ等の群落の衰退が進行し、多様な自然を育む淀川の河川環境が悪化しつつあります。このことから、淀川の河川環境の保全・復元を目指した川づくりを重点的に推進します。

平成16年度の整備内容

ヨシ原を保全するための湿地の再生に向けた植生調査や切下げ試験地等の調査を引き続き行うとともに、高水敷の切下げを実施します。



淀川ワンドの保全・再生

概要

淀川では、明治時代の河川工事の象徴であるケレップ水制の周辺に自然豊かなワンドが形成され、特に城北ワンド群は淀川の河川環境、景観のシンボルであり、貴重な動植物の宝庫となっています。この多種多様な環境を形成しているワンドは、近年の護岸整備等により減少しました。淀川のワンド内には特別天然記念物のイタセンパラが生息していますが、環境省、文部科学省、農林水産省、国土交通省の関係4省で策定した「イタセンパラ保護増殖事業計画」を踏まえ、イタセンパラが生息できる多様な生物環境を確保し、都市近郊の貴重な環境の保全・再生をめざします。

平成16年度の整備内容

城北ワンド群を構成する赤川地区のワンド再生のほか、既設ワンドのモニタリング調査を引き続き実施します。



城北ワンド群

自然と人との共生を目指した公園整備

【国営明石海峡公園神戸地区(兵庫県神戸市)】

1 概要

本公園は、神戸市北区、西区に跨る「神戸地区」と淡路島の淡路町、東浦町に跨る「淡路地区」の2地区からなる公園である。「神戸地区」は、神戸市の「しあわせの村」、「文明博物館群公園」と一体となり約500haの都市公園を形成している。「神戸地区」においては、平成11年度より市民参加による公園づくりを進めている。平成14年度には工事に着手し、工事用進入路等の整備を図っているところである。良好な里山の自然環境に立地しており、里山を守り育てながら身近な森としての活用を図ることを基本としている。

事業着手
H5年度

完成予定
未定

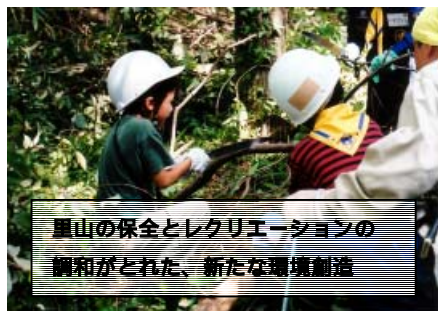
・淡路地区
H13年度一部開園済み

整備概要

事業主体 : 直轄(国土交通省)
区域面積 : 330ha(淡路地区 96.1ha、神戸地区 233.9ha)
公園施設 : 園路、広場、遊具、棚田、宿泊施設等

2 平成16年度の整備概要

- ・ 神戸地区 棚田ゾーンの基盤整備、林間宿泊ゾーンの道路整備、幹線園路の整備
- ・ 淡路地区 海岸ゾーンの整備、海岸口ゲートの整備



里山の保全とレクリエーションの調和がとれた、新たな環境創造

基本計画(神戸地区)



新規事業箇所（直轄）

河川	河川事業費	京都府、兵庫県	木津川下流、猪名川堤防補強整備	1,477百万円
河川	河川事業費	京都府福知山市	戸田地区改修事業	748百万円
営繕	官庁営繕費	京都府	木津地方合同庁舎	152百万円

新規事業箇所（補助）

都市整備	土地区画整理事業	兵庫県赤穂市	野中・砂子地区	10百万円
		大阪府茨木市	上穂積西地区	9百万円
		大阪府枚方市	北片鉾町地区	15百万円
	下水道事業	和歌山県御坊市	御坊市特定環境保全公共下水道	37百万円
	都市公園事業	滋賀県愛知川町	東部地域公園	450百万円
		兵庫県伊丹市	大阪国際空港周辺緑地	456百万円
		大阪府大阪市	大阪城公園	760百万円
兵庫県神戸市		都心地区	767百万円	
住宅整備	小規模住宅地区等改良事業	兵庫県伊丹市	中村地区	22百万円
	住宅市街地基盤整備事業	京都府向日市	京都久世高田・向日寺戸地区	145百万円
	住宅市街地総合整備事業	大阪府大阪市	瓜破西地区	422百万円
	街なみ環境整備事業	京都府京都市	姉小路界限	11百万円
河川	ダム堰堤修繕	福井県	りゅうがはな龍ヶ鼻ダム	80百万円
	河川環境整備事業	大阪府	大阪地区	30百万円
道路	道路事業	京都府	一般国道307号 青谷道路	100百万円
		福井県	一般国道305号 河野・奥野々道路	110百万円
		兵庫県	一般国道2号 和坂拡幅	200百万円
		滋賀県	一般国道307号 長野バイパス	50百万円
		京都府	一般国道482号 丹後弥栄道路	100百万円
		滋賀県	一般国道422号 大石東バイパス	200百万円
		兵庫県	一般国道372号 社バイパス	100百万円

代表完了予定箇所

河川	ダム周辺環境整備事業	高山ダム貯水池水質保全(京都府)	94百万円	直轄
		室生ダム貯水池水質保全(奈良県)	52百万円	
	高規格堤防事業	淀川江川 地区(島本町)	330百万円	
	河川環境整備事業	堂の川(木幡池)(宇治市)	6百万円	補助
	都市基盤河川改修事業	外堀川(姫路市)	108百万円	
	堰堤改良事業	天王ダム(兵庫県) つばやま 椿山ダム(和歌山県)	422百万円 145百万円	
道路	道路事業	一般国道2号 相生拡幅(兵庫県)	220百万円	直轄
		一般国道9号 一本柳交差点改良(兵庫県)	240百万円	
		一般国道178号 鳥取豊岡宮津自動車道 香住道路(兵庫県)	3,048百万円	補助
		一般国道307号 裏白バイパス(京都府)	100百万円	
		一般国道175号 竹田道路(兵庫県)	60百万円	
都市整備	まちづくり交付金	大阪府寝屋川市 寝屋川市駅周辺地区	300百万円	補助
		兵庫県姫路市 姫路城周辺(城東・野里)	45百万円	
		奈良県奈良市 JR奈良駅周辺地区	356百万円	
		兵庫県神戸市 神戸都心地区	109百万円	
	都市公園事業	大阪府茨木市 桑田公園	200百万円	
		兵庫県赤穂市 高野公園	46百万円	
		奈良県生駒市 イモ山公園	84百万円	
住宅整備	小規模住宅地区等改良事業	兵庫県尼崎市 築地地区	284百万円	
		滋賀県大津市 レストタウン大津(市道幹1051号線)	522百万円	
	街なみ環境整備事業	兵庫県姫路市 別所町北宿	54百万円	
港湾	港湾環境整備事業	長浜港長浜地区汚泥浚渫(滋賀県)	72百万円	補助
海岸	高潮対策	坂越港海岸坂越地区(兵庫県)	122百万円	補助

供用開始予定箇所

港湾	港湾改修事業	日高港御坊地区多目的国際ターミナル（暫定水深-10m）及び耐震強化岸壁（和歌山県）	1,600百万円	直轄
都市 整備	下水道事業	福井県今立町 今立町公共下水道	834.7百万円	補助
		兵庫県温泉町 温泉町特定環境保全公共下水道	389百万円	
		兵庫県北淡町 北淡町特定環境保全公共下水道	190百万円	
		兵庫県(津)一宮町 (津)一宮町特定環境保全公共下水道	260百万円	
		兵庫県緑町 緑町特定環境保全公共下水道	517百万円	
		兵庫県西淡町 西淡町特定環境保全公共下水道	559百万円	
		兵庫県三原町 三原町特定環境保全公共下水道	1,615百万円	
		和歌山県上富田町 上富田町公共下水道	494百万円	