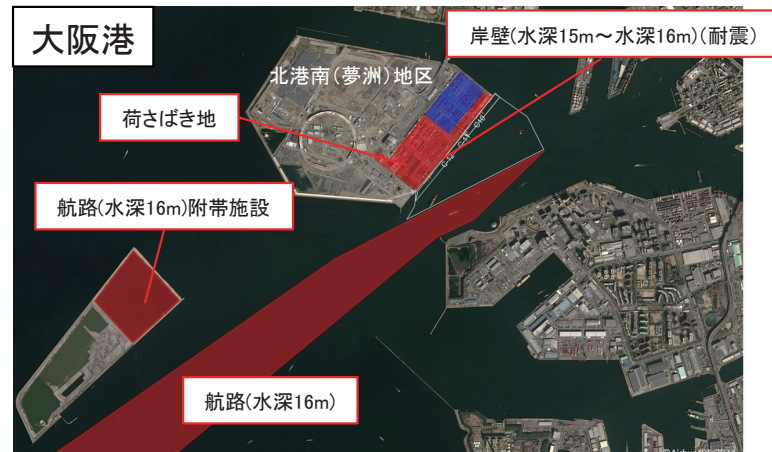
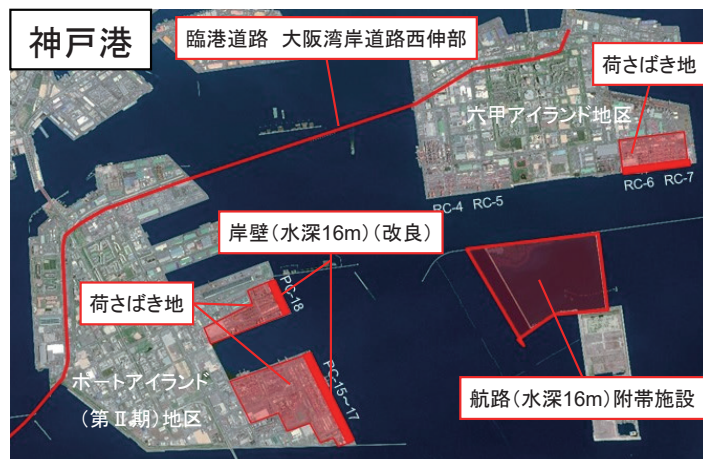


# 港湾空港

## 持続的な経済成長の実現

### 国際コンテナ戦略港湾「阪神港」の競争力強化

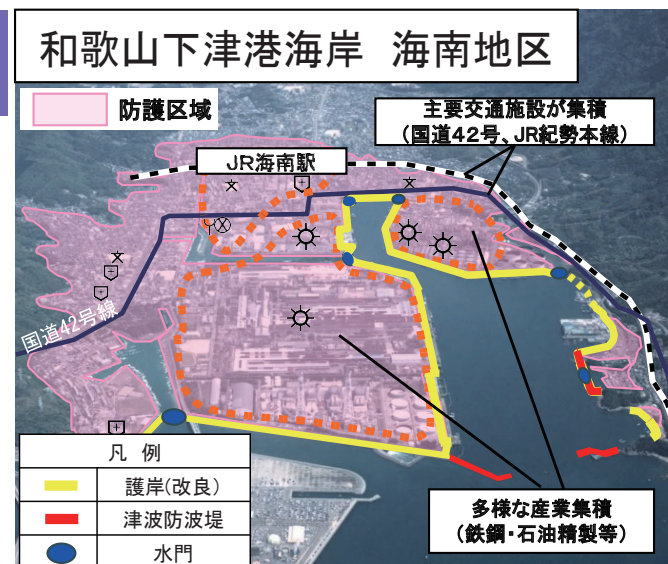
阪神港(神戸港及び大阪港)において、国際基幹航路に投入される船舶の大型化が今後も進むことが想定されるため、船舶の大型化や取扱貨物量の増大に対応した大水深コンテナターミナルの整備を推進します。また、港湾貨物の円滑な輸送を確保し、阪神港の機能強化を図るため、臨港道路の整備を推進します。



## 国民の安全・安心の確保

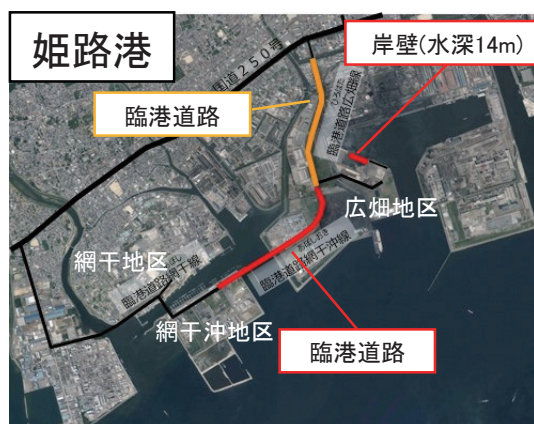
### 南海トラフ巨大地震対策等の推進 和歌山下津港海岸(海南地区)における津波対策

和歌山県海南市における津波浸水予測区域には、行政・防災中枢機能や高付加価値製品製造企業が集積しています。このため、南海トラフ地震等の大規模地震・津波から人命・財産を守るため、海岸保全施設の整備を推進します。



## 地方創生2.0に資する個性をいかした地域づくりと分散型国づくり

港湾背後地への企業立地や設備投資による貨物需要の増大及び船舶の大型化に対応するとともに、港湾貨物の円滑な陸上輸送を確保するため、国際物流ターミナルの整備を推進します。



# 公共建築

## 国民の安全・安心の確保

### 南海トラフ巨大地震対策等の推進 防災拠点となる官庁施設の防災機能の強化等

#### ・地域と連携した防災拠点等となる官庁施設の整備の推進

南海トラフ巨大地震等の発災後も、防災活動を行う入居官署が的確に活動できるよう必要な耐震性能を確保し、また、約47%の環境負荷低減※を行い国の施設で全国初の「ZEB Oriented」合同庁舎として、大手前合同庁舎の整備を行っています。



※環境負荷低減方法として、高性能ガラス・エコテラス等(負荷軽減手法)、太陽光発電等(自然エネルギー利用)、LED照明・大温度差送風送水等(設備システム高効率化)を採用

### 将来を見据えたインフラ老朽化対策の推進 官庁施設の老朽化対策等

- ・官庁施設の長寿命化  
大阪合同庁舎第3号館 外壁・建具・屋根改修
- ・既存官庁施設の経年劣化が著しい部位等の解消  
神戸地方合同庁舎 外壁改修

### 木材利用の促進



京都御苑中立売休憩所、大手前合同庁舎などで、木材の利用の促進に関する法律に基づき構造材や内装で木材利用を積極的に行っています。

# 公園

## 地方創生2.0に資する個性をいかした地域づくりと分散型国づくり

### 国営公園における観光拠点整備

#### 国営飛鳥・平城宮跡歴史公園 (平城宮跡区域)

##### 奈良県奈良市

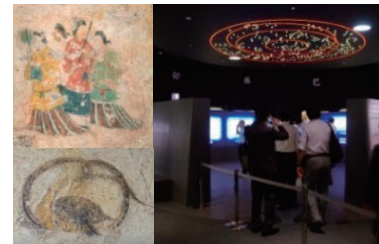
奈良時代の建造物の復原を進めており往時の平城宮を体感することができます。



#### 国営飛鳥・平城宮跡歴史公園 (飛鳥区域)

##### 奈良県高市郡明日香村

古墳から発掘された石棺のレプリカや修復された壁画を見ることができます。



#### 淀川河川公園

##### 京都府・大阪府

背割堤地区(京都府八幡市)では、春には1.4kmの桜並木を展望塔から見渡すことができます。



#### 国営明石海峡公園 (淡路地区)

##### 兵庫県淡路市

春のチューリップをはじめ、1年中四季折々の花の景色を楽しむことができます。



#### 国営明石海峡公園 (神戸地区)

##### 兵庫県神戸市

茅葺き屋根の古民家や、田畑での農作業といった里地里山生活を気軽に体験できます。

