

## 緊急事態

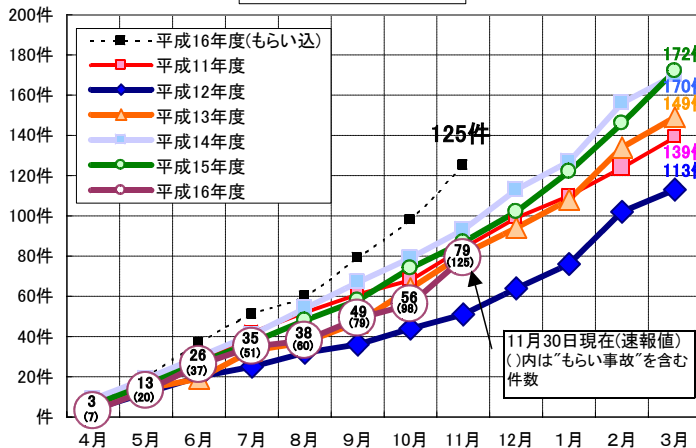
## 平成16年度

## 直轄請負工事事故

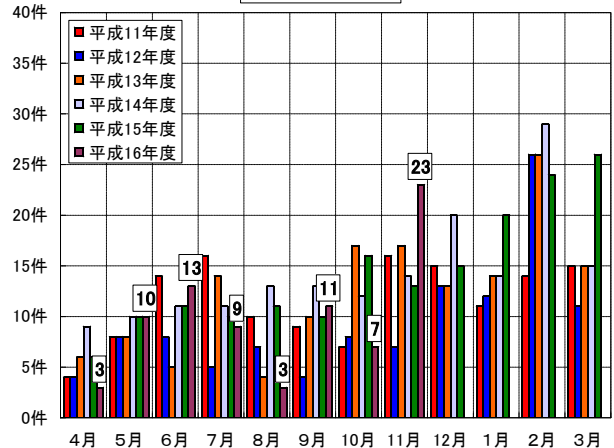
平成16年度の11月末現在で直轄請負工事における事故発生件数は、79件(速報値)発生しており、もらい事故も46件(速報値)発生しています。この時期で既に全件数125件となっており、平成12年度の全件数113件を遙かに上回り、緊急事態となっています。月別に見ると11月が23件(速

報値)と突出して多く発生している事がわかります。もらい事故は5件(速報値)でした。これから年度末を迎え、事故が多発する傾向があり、ここで、気を引き締め各現場とも事故“0”を目指して下さい。

月別発生事故件数(累計)



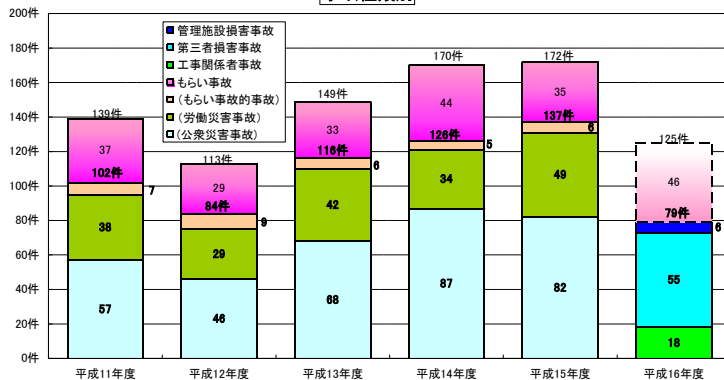
月別発生事故件数



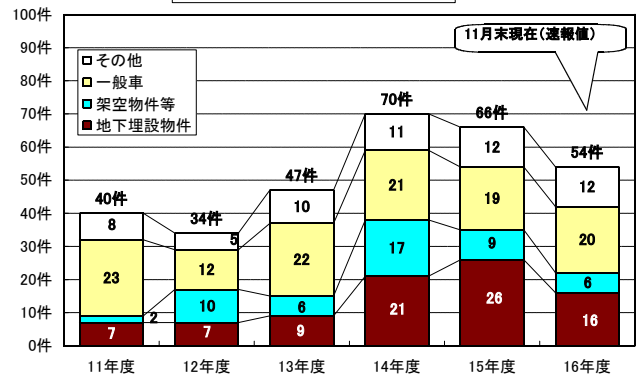
事故種類別でみると、工事が起因して第三者へ損害を与えた事故である第三者損害事故が11月現在で55件(速報値)発生しており、すでに平成11年度の公衆災害事故の発生件数とほぼ同数

になっています。また、もらい事故は速報値ですが、近年、最も多かった平成14年度の発生件数を超えています。

事故種類別



公衆が物損被害を被った事故の内訳



第三者損害事故及び管理施設損害事故で物的損害を被った事故の内訳を見てみると、水道管、ガス管、情報BOX等、地下埋設物件が損傷した事故は16件(速報値)、また、架空線や道路標識、信号機等、架空物件等が損傷した事故は6件(速報値)、一般車が損傷した事故は20件(速報値)、その他は12件(速報値)となっており、計54件にも達しています。11月末、この時期で既に平成11~13年度の全件数をオーバーし、平成14, 15年度に迫る大変な

状況になっています。前述したように、先月は事故が多発しています。裏面にその事故状況と被災状況を掲載しておりますので、各現場におかれましては、安全大会やKY活動等での参考資料として活用し、事故防止に役立てて下さい。そして、年度末に向け工期終了が迫っていますが、あせりや油断の無いように気を引き締めて下さい。現在無事故の工事においても、安全管理を徹底し、災害ゼロを目指して下さい。

# 11月の事故速報

(平成16年11月30日現在)

発生日時	発生場所	事故の状況
11月2日 10:58	奈良県	建造物増築工事において、バックホにて掘削作業中、埋設されていた弱電配線を切断した。 〔物損：弱電配線 2本 切断〕
11月3日 0:00	大阪府	舗装修繕工事において、既設舗装版を切削機で切削中、電線共同溝を切削し、中の信号ケーブル等を切断した。 〔影響：信号機能 4時間半停止〕
11月4日 9:45	兵庫県	車両管理業務において、落下物回収のため、路肩にパトロール車を一時停車中、走行してきた一般車が追突した。 〔運転手等：2名 外傷性頸部症候群〕
11月4日 16:00	兵庫県	街路樹維持作業において、歩道部で作業員が除草した草を運んでいたところ、走行してきた自転車と接触した。 〔第三者：左腕打撲、擦り傷 等〕
11月5日 8:30	大阪府	堤防工事において、開放していた電動ゲート部に設置していた単管パイプに、走行してきた自転車が衝突した。 〔第三者：右鎖骨等骨折 全治約60日〕
11月7日 17:00	兵庫県	歩道整備工事において、規制解除中、走行してきた一般車が、誘導を行っていた交通誘導員に接触した。 〔交通誘導員：肩、腰 打撲 全治14日〕
11月10日 8:00	大阪府	河川維持作業において、堤防法面の除草後、現場に近接する民家から、飛石により駐車していた一般車に損傷があったとの苦情があった。 〔物損：一般車 フロントガラス 損傷〕
11月10日 15:00	奈良県	舗装修繕工事において、ブレードにて既設街渠を取壊し中、街渠内に埋設されていた水道管を損傷させた。 〔物損：水道管 損傷〕
11月11日 9:25	和歌山県	道路照明維持補修工事において、片側交互通行規制中、規制により停車中の一般車に、後続の一般車が追突し、4台が関係する玉突事故になった。 〔物損：一般車4台 損傷〕
11月12日 3:40	兵庫県	道路改良工事において、ブルドーザーの回送中、別工事で迂回誘導を受けたが、道幅が狭く、トレーラーの車体が路肩からはみ出して傾き、ブルドーザーが隣接する田圃へ転落した。 〔物損：一方通行標識柱 損傷〕
11月12日 11:00	滋賀県	車両管理業務において、歩道上で官用車を後進させたところ、設置されていた「一方通行」標識柱に接触した。 〔物損：標識柱 損傷〕
11月12日 11:50	大阪府	道路維持作業において、不法占用看板を撤去する為、作業員が作業車の扉を開けた際、横をすり抜けて走行して来た自動二輪車と扉が接触した。 〔物損：自動二輪車 後部 損傷〕
11月13日 10:00	兵庫県	河川護岸工事において、作業員が施工完了後の擁壁天端を清掃中、約4.5m下へ転落した。 〔作業員：頭部等 負傷〕
11月13日 10:45	兵庫県	道路改良工事において、作業員が湧水処理の為に掘削底面へ降りた際、既設水路の残骸で足を負傷した。 〔作業員：右足 刺創等 全治7日〕
11月15日 23:50	京都府	電線共同溝工事において、バックホにて掘削作業中、埋設されていたガス引込管が破損した。 〔影響：1戸ガス供給約2時間停止〕

発生日時	発生場所	事故の状況
11月17日 15:00	大阪府	河川巡視業務において、巡視員が棹で擁壁を押しながら動力を停止させた巡視船を移動中、棹が滑った反動で川へ転落した。 〔巡視員：右大腿部 挫傷〕
11月19日 11:55	和歌山県	法面補修工事において、アッカー工の注入作業中、作業員が注入確認の為にホースをカッターナイフで切っていたところ、手元が滑り、誤って掌を刺した。 〔作業員：左手指刺創 全治1日〕
11月22日 11:00	兵庫県	砂防堰堤設計業務において、ユニック車でボック調査機材を荷降ろし中、JRの管理用電灯ケーブルを切断した。 〔物損：JR 管理用電灯ケーブル 切断〕
11月24日 10:10	奈良県	法面工事において、ユニック車で荷下ろし作業を行っていたところ、アクリルカーが十分に張り出されておらず、ユニック車が転倒した。 〔物損：ユニック車 一部損傷〕
11月26日 11:40	滋賀県	歩道整備工事において、路肩規制を実施中に、自転車を誘導する為に一般車への停止合図を行っていた交通誘導員が一般車に轢かれた。 〔交通誘導員：右大腿部 打撲〕
11月26日 23:30	奈良県	橋梁下部工事において、作業時間内に足場の組立が完成しなかった為、仮組み状態で作業を終了したところ、夜半の強風で足場が倒壊した。 〔物損：ラフタークレーン 一部損傷〕
11月28日 0:55	京都府	道路整備工事において、縁石設置の床付けの為、バックホで歩道部を掘削していたところ、浅く埋設されていた信号機のケーブルを切断した。 〔物損：信号機ケーブル 切断〕
11月29日 11:10	京都府	道路維持作業において、道路巡回を行っていた作業車(貸与車)が、停車する為に路肩へ寄ったところ、後続の一般車が追越しを掛けた際に作業車(貸与車)に接触した。 〔物損：作業車 サイドミラー損傷〕
11月29日 15:10	大阪府	電線共同溝工事において、歩道部を転圧機で転圧していた作業員の足が車道に出た際、車道部で作業中のバックホに足を踏まれた。 〔作業員：右足首 剥離骨折〕
11月29日 17:30	京都府	道路整備工事において、工事請負業者が道路に落としたシートを避けようとした一般車が他の一般車と接触事故を起こした。 〔物損：一般車2台 損傷〕
11月30日 2:00	兵庫県	道路改良工事において、片側交互通行規制中、交通誘導員の停止誘導を無視した一般車が作業車(高所作業車)に接触した。 〔物損：作業車(高所作業車)〕
11月30日 2:10	大阪府	電線共同溝工事において、工事区域から出た作業車(クワントラック)が、走行して来た自動二輪車(250cc)と接触した。 〔第三者：両膝 骨折〕
11月30日 9:00	兵庫県	道路維持作業において、夜間に、高架橋の上下線間に渡りかけたコンクリート蓋の金具取り外し作業を行い、そのまま仮置きしておいたところ、橋梁下の道路交差点部へ落下した。 〔影響：交通障害〕