

川上ダム建設事業 (水資源機構事業)

【再評価】

令和3年6月

国土交通省 近畿地方整備局
独立行政法人水資源機構 関西・吉野川支社

新型コロナウイルス対策に伴う工事等の一時中止による
コスト、工期への影響は考慮していない

目 次

はじめに

1. 河川とその流域の概要
2. 川上ダム建設事業の概要
3. 事業の必要性等に関する視点
 - 1) 事業を巡る社会経済情勢等の変化
 - 2) 事業の投資効果
 - 3) 事業の進捗状況
4. 事業の進捗の見込みの視点
5. コスト縮減や代替案立案等の可能性の視点
6. 関係自治体の意見等
7. 対応方針(原案)

はじめに

今回、事業再評価を実施する理由

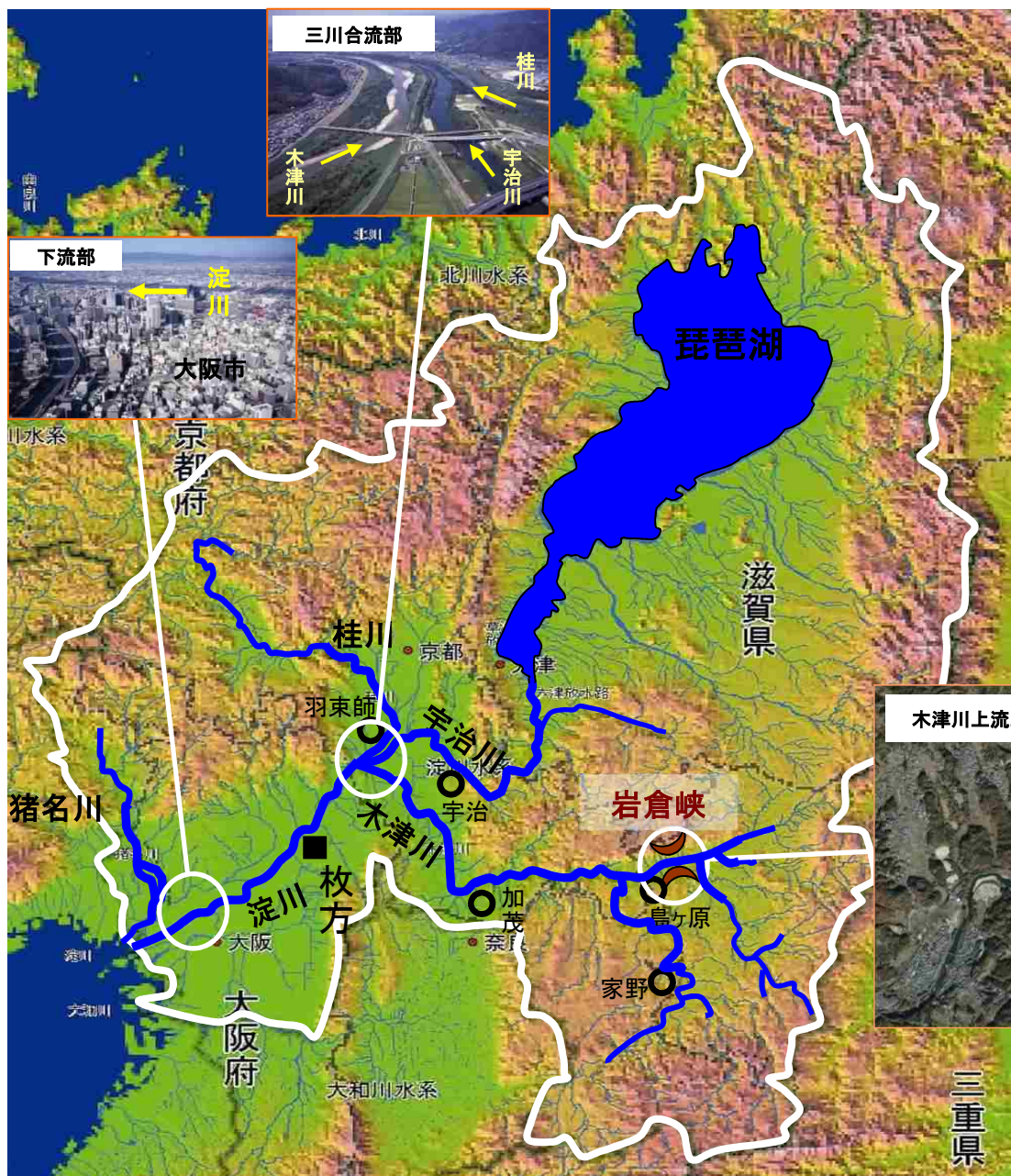
■再評価実施後一定期間(5年間)が経過している事業

○「国土交通省所管公共事業の再評価実施要領」の第3 1(4)「再評価実施後一定期間が経過している事業」に該当



川上ダム建設事業は、前回再評価(平成28年度)以降、5年が経過したため、再評価を実施。

1. 河川とその流域の概要



- ・淀川は、宇治川（琵琶湖含む）・木津川・桂川という流域面積の大きい3河川が合流し、特に合流点より下流部では人口資産が集積し、破堤による被害ポテンシャルは極めて大きい。
- ・木津川上流域に位置する上野地区は木津川・服部川・柘植川の3河川が合流し、直下流に岩倉峡の狭窄部を抱えており、浸水常襲地として古来より悩まされてきた地域である。



2. 川上ダム建設事業の概要

●川上ダムの位置



【水系河川】淀川水系前深瀬川

【集水面積】約 54.7 km²

【幹線流路延長】約 15.5 km



国土地理院発行1/200,000地勢図(名古屋)に加筆

木津川上流域

2. 川上ダム建設事業の概要

●事業の主な経緯

- 昭和56年 4月 実施計画調査開始(建設省)
- 昭和57年 8月 「淀川水系における水資源開発基本計画」(全部変更) (川上ダムが追加)
- 平成 4年 8月 「淀川水系における水資源開発基本計画」(全部変更)
 - 9月 「川上ダム建設事業に関する事業実施方針」の指示
- 平成 5年 1月 「川上ダム建設事業に関する事業実施計画」認可【総事業費 約850億円、工期 S56年度～H16年度】
- 平成11年 6月 「川上ダム建設事業に関する事業実施方針」(第1回変更)の指示 (発電参加、利水配分確定)
 - 8月 近畿地方整備局事業評価監視委員会【対応方針(案):事業継続】
 - 10月 「川上ダム建設事業に関する事業実施計画(第1回変更)」認可【総事業費・工期 変更なし】
- 平成16年 7月 近畿地方整備局事業評価監視委員会【対応方針(案):事業継続】
- 平成17年 7月 「淀川水系5ダムについての方針」発表 ⇒ 利水者(奈良県、西宮市)は撤退、三重県は縮小の見込み
- 平成19年 8月 淀川水系河川整備基本方針策定
- 平成20年 7月 近畿地方整備局事業評価監視委員会【対応方針(案):事業継続】
- 平成21年 3月 「淀川水系河川整備計画」策定
 - 4月 「淀川水系における水資源開発基本計画」(全部変更)
 - 12月 今後の治水対策のあり方に関する有識者会議設立(検証の対象となるダム事業に区分)
- 平成22年 4月 三重県から伊賀市に水道事業を譲渡(伊賀水道用水供給事業→伊賀市水道事業)
- 平成23年 1月 「川上ダム建設事業の関係地方公共団体からなる検討の場」を設置
 - 1月 仮排水トンネル完成
 - 2月 「川上ダム建設事業に関する事業実施計画(第2回変更)」認可
 - 【総事業費 約1,180億円、工期 S56年度～H27年度】
- 平成23年 7月 近畿地方整備局事業評価監視委員会【対応方針(案):事業継続】
- 平成26年 7月 近畿地方整備局事業評価監視委員会【対応方針(案):事業継続】
- 平成26年 8月 川上ダム建設事業は「継続」とする対応方針決定
- 平成27年 3月 「川上ダム建設事業に関する事業実施計画(第3回変更)」認可
 - 【総事業費 約1,180億円、工期 S56年度～H34年度】
- 平成28年 1月 「淀川水系における水資源開発基本計画」(一部変更)
- 平成28年 6月 近畿地方整備局事業評価監視委員会【対応方針(案):事業継続】
- 平成29年11月 付替県道全線供用開始
- 令和 元年 9月 本体コンクリート打設開始
- 令和 3年 4月 本体コンクリート打設完了

2. 川上ダム建設事業の概要

・川上ダム建設事業は、洪水調節、流水の正常な機能の維持、新規利水を目的とする事業。

●事業の目的

○洪水調節：

川上ダム地点における計画高水流量850m³/sのうち780m³/sの洪水調節を行う。

○流水の正常な機能の維持：

前深瀬川及び木津川の既得用水の補給等流水の正常な機能の維持と増進を図る。
また、高山ダム、青蓮寺ダム、布目ダム及び比奈知ダムの堆砂除去のための代替補給を行う。

○新規利水：

伊賀市の水道用水として最大0.358m³/sの取水を可能とする。

●工期

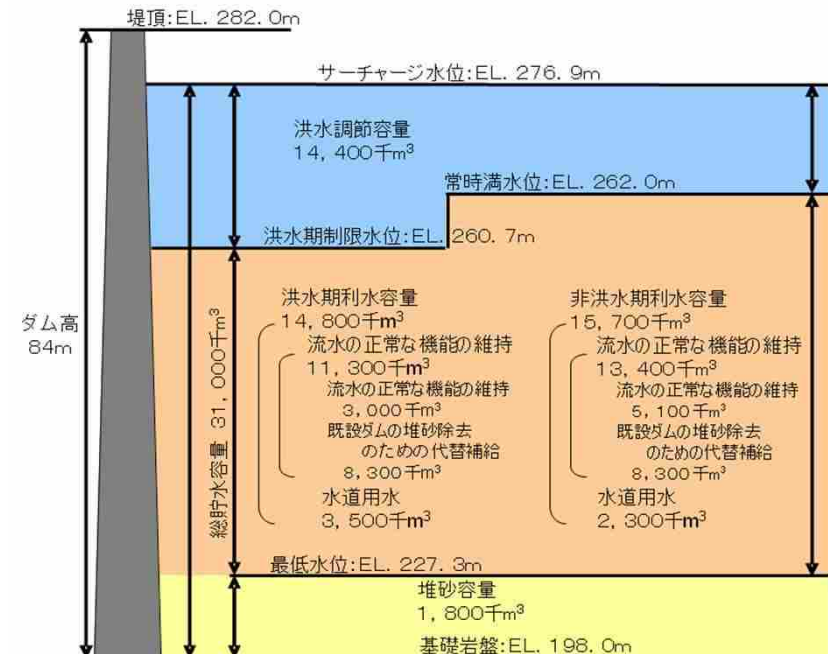
昭和56年度から令和4年度までの予定

●総事業費

約1,180億円

●諸元

- 位置 右岸 三重県伊賀市阿保地先
左岸 三重県伊賀市青山羽根地先
- 型式 重力式コンクリートダム
- 堤高 84.0メートル
- 堤頂長 334.0メートル
- 総貯水容量 31,000,000立方メートル
- 有効貯水容量 29,200,000立方メートル

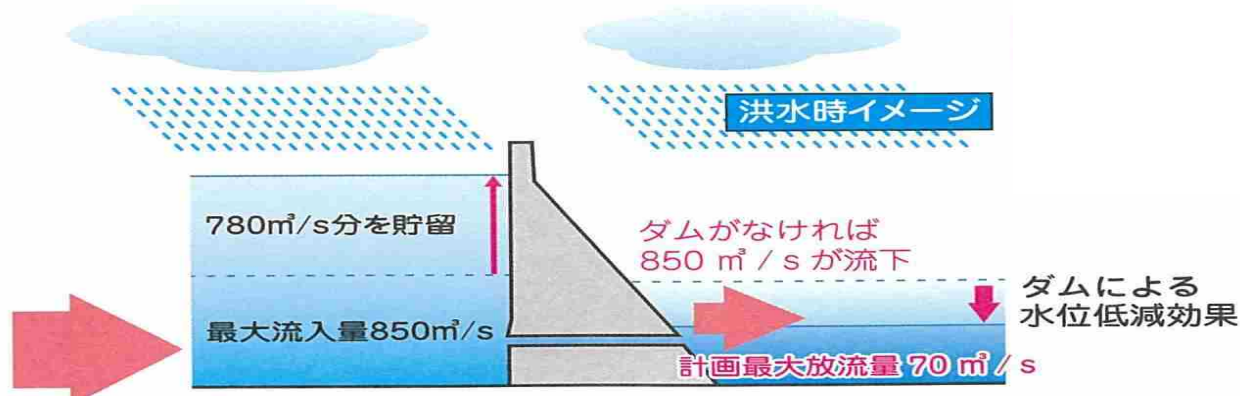
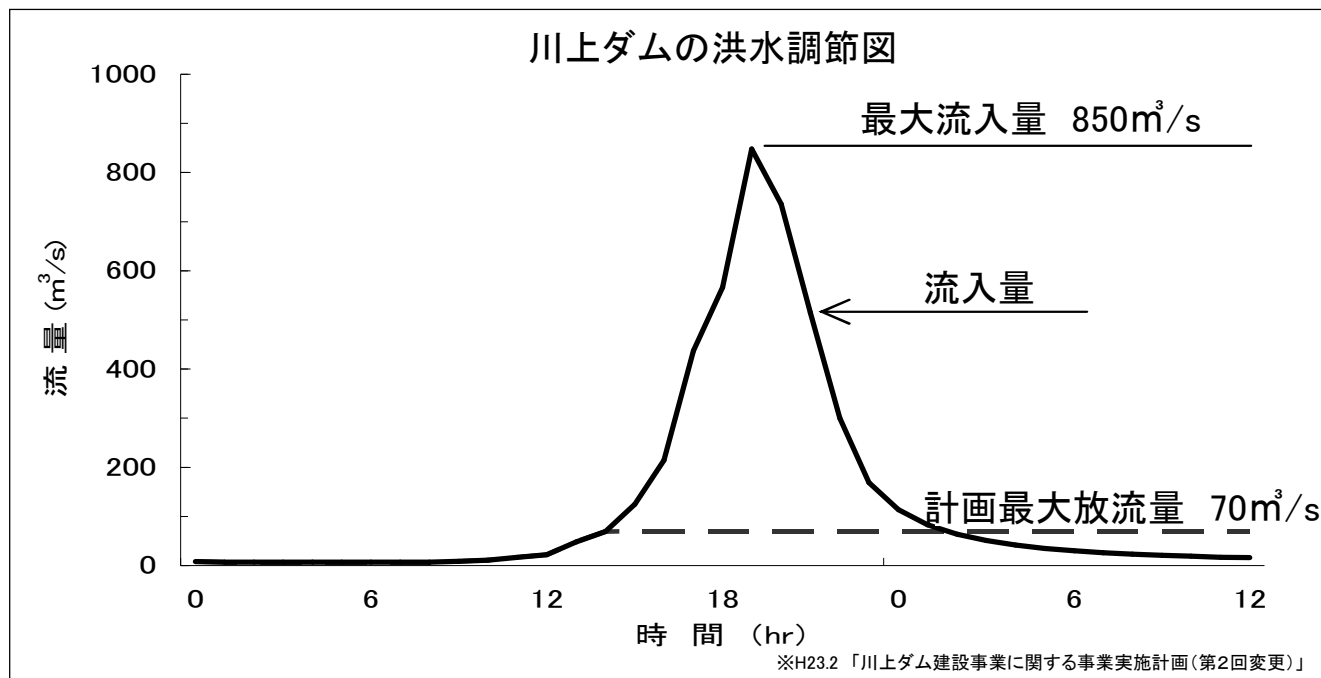


貯水池容量配分図

2. 川上ダム建設事業の概要

●治水

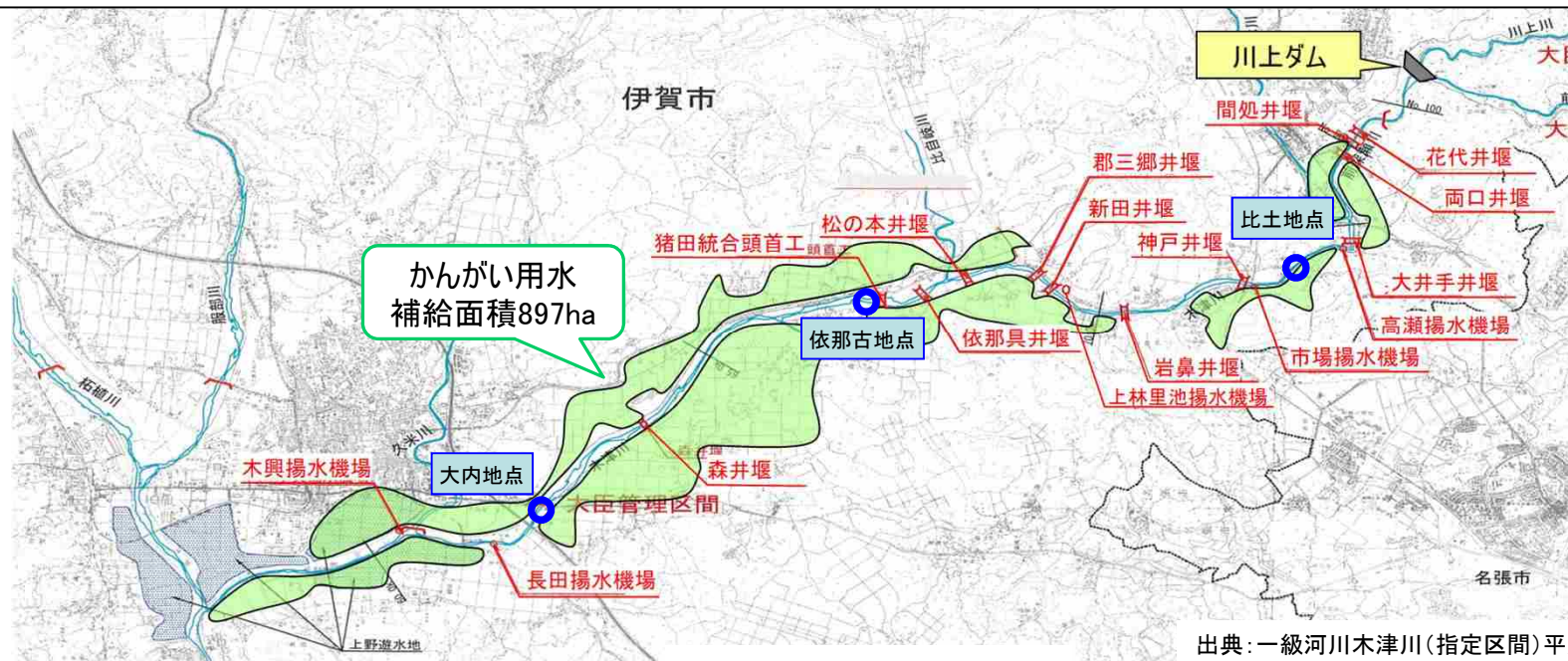
- ・ダム地点の計画高水流量 $850\text{m}^3/\text{s}$ のうち $780\text{m}^3/\text{s}$ の洪水調節を行い、淀川本川及び木津川沿川の水害を防御する。



2. 川上ダム建設事業の概要

●流水の正常な機能の維持

- ・ 前深瀬川及び木津川は、耕地に対する水源として広く利用されており、川上ダム～上野地区に17箇所の井堰等の取水施設があり、複雑な水利用が行われている。
- ・ 既得用水を安定的に確保するとともに河川維持に必要な用水を確保することによって、動植物の保護、流水の清潔の保持等、河川環境の維持を図り流水の正常な機能の維持と増進を図る。



木津川上流の水利用



森井堰



大井手井堰



間処井堰



両口井堰

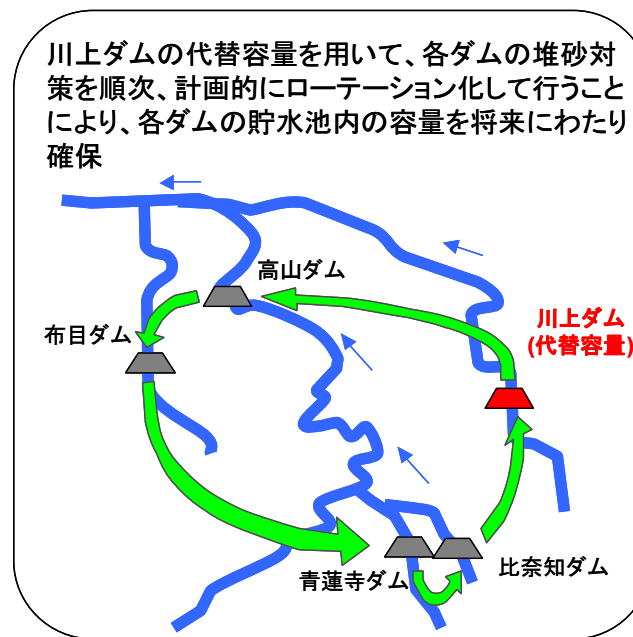
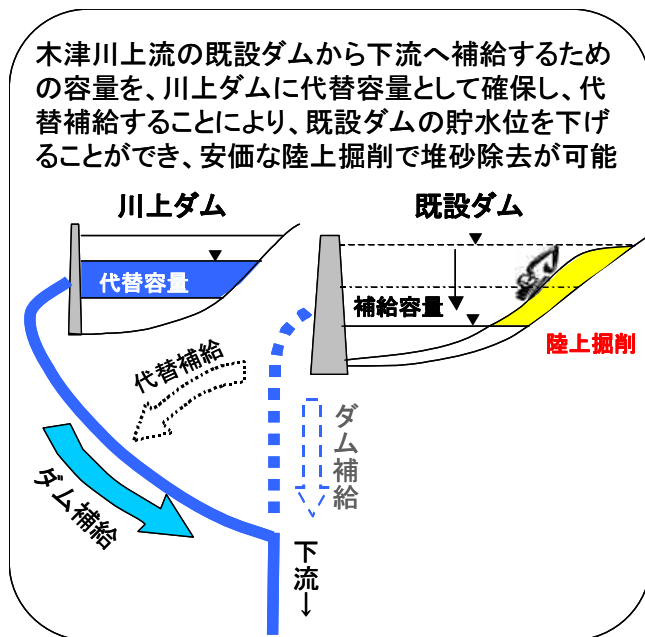


花代井堰

2. 川上ダム建設事業の概要

● 既設ダムの堆砂除去のための代替補給

- ・ 既設ダムの水位を低下して効率的な堆砂除去を実施するための代替容量を川上ダムに確保する。



木津川上流ダム群の効率的な堆砂の除去

出典：淀川水系河川整備計画に一部加筆



比奈知ダム上流部の堆砂の様子(H29.7撮影)：矢印は流れを示す

2. 川上ダム建設事業の概要

●新規利水

- ・川上ダムによって、伊賀市の水道用水として最大0.358m³/sの取水を可能にする。



取水地点



ゆめが丘浄水場(稼働中)

出典：伊賀市水道事業の水需要見直しと財政的影響に関する説明会資料(伊賀市作成)

3. 事業の必要性等に関する視点 1) 事業を巡る社会経済情勢等の変化

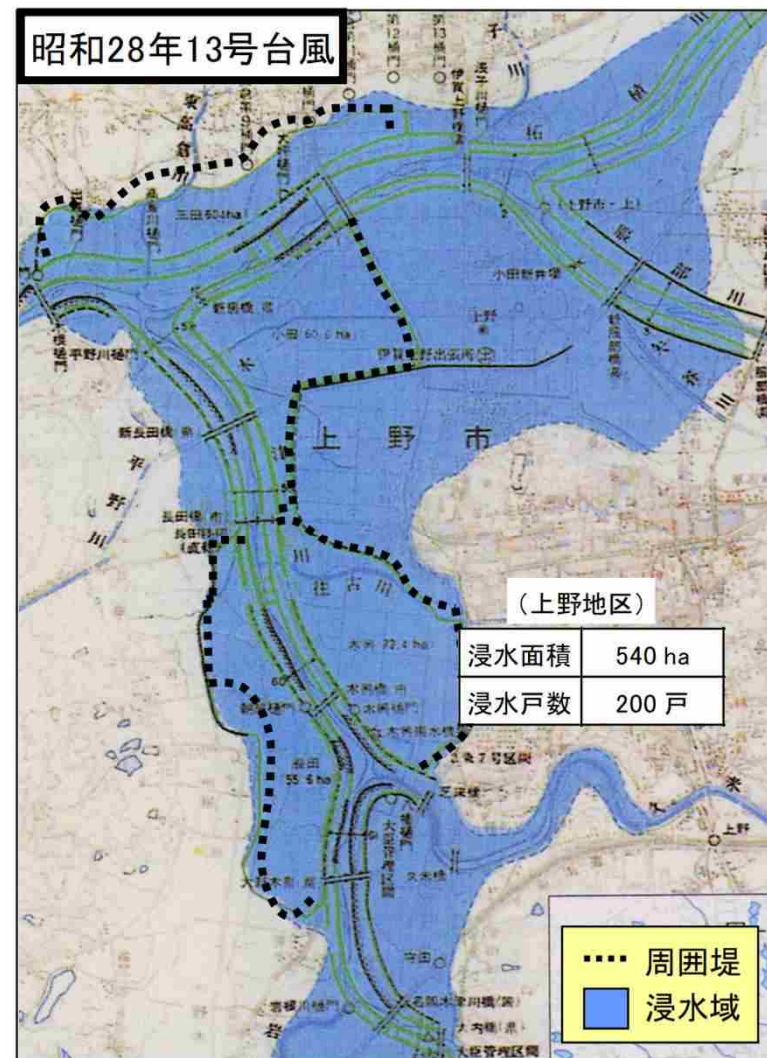
●過去の災害実績(洪水)

H28年度事業評価監視委員会の評価から変化なし

- ・ 昭和28年台風13号の洪水は、上野地区で浸水面積540ha、浸水戸数200戸にもおよぶ甚大な被害が発生した。
- ・ 近年では、平成25年台風18号の洪水により木津川の堤防が決壊した。

洪水発生年月日	原因	被害状況(被害地域、浸水面積、浸水戸数等)
昭和28年9月	台風13号	上野地区で浸水面積540ha、浸水戸数200戸
昭和31年9月	台風15号	上野地区で浸水面積170ha、浸水戸数1戸
昭和33年8月	台風17号	上野地区で浸水面積272ha
昭和34年8月	台風7号	上野地区で浸水面積324ha、浸水戸数8戸
昭和34年9月	台風15号 (伊勢湾台風)	上野地区で浸水面積535ha、浸水戸数195戸
昭和36年10月	前線豪雨	上野地区で浸水面積510ha、浸水戸数140戸
昭和40年9月	台風24号	上野地区で浸水面積505ha、浸水戸数35戸
昭和57年8月	台風10号	上野・阿山地区で床上浸水13戸、床下浸水97戸、水田冠水63.5ha 上野地区で浸水面積505ha、浸水戸数36戸
平成21年10月	台風18号	伊賀市で浸水面積5.3ha、浸水戸数32戸
平成24年9月	台風17号	伊賀市で浸水面積0.07ha、浸水戸数38戸
平成25年9月	台風18号	上野地区で浸水面積28ha、浸水戸数150戸 木津川上流部(伊賀市下神戸)で堤防決壊発生
平成29年10月	台風21号	有市地区で国道163号線冠水

出典: 淀川水系流域委員会第71 回審議資料(H20.1.29)
平成25年9月台風18号における洪水の概要(近畿地方整備局HP)等



【平成25年9月台風18号】
木津川堤防の決壊(右岸)
(三重県伊賀市下神戸地先)

【平成29年10月台風21号】
国道163号線の冠水
(京都府相楽郡笠置町有市地先)

木津川の被災状況

3. 事業の必要性等に関する視点 1) 事業を巡る社会経済情勢等の変化

● 災害発生危険度

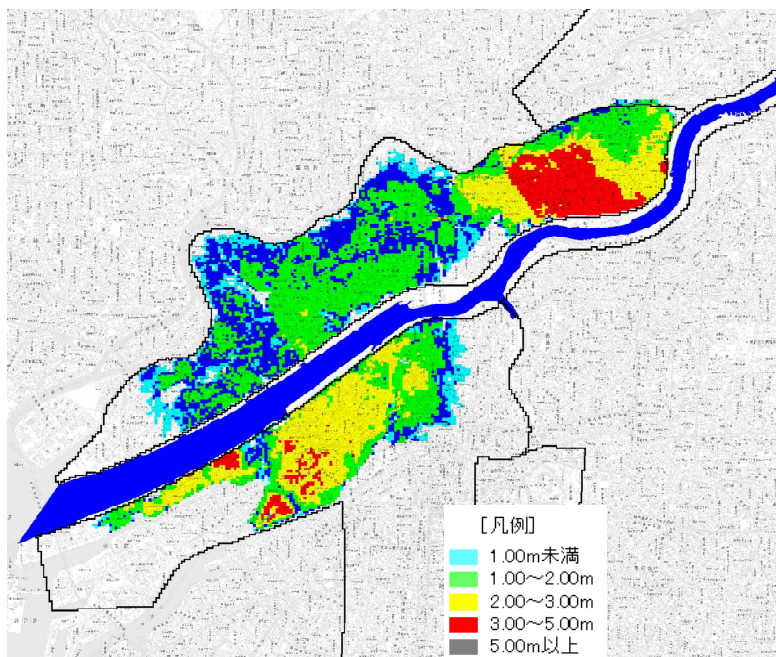
H28年度事業評価監視委員会の評価から変化なし

河川整備基本方針(H19.8策定)の計画規模降雨による洪水で算出した場合、木津川上流から淀川本川を含めた広範囲において、浸水被害が発生すると想定される。

● 災害発生時の影響

淀川

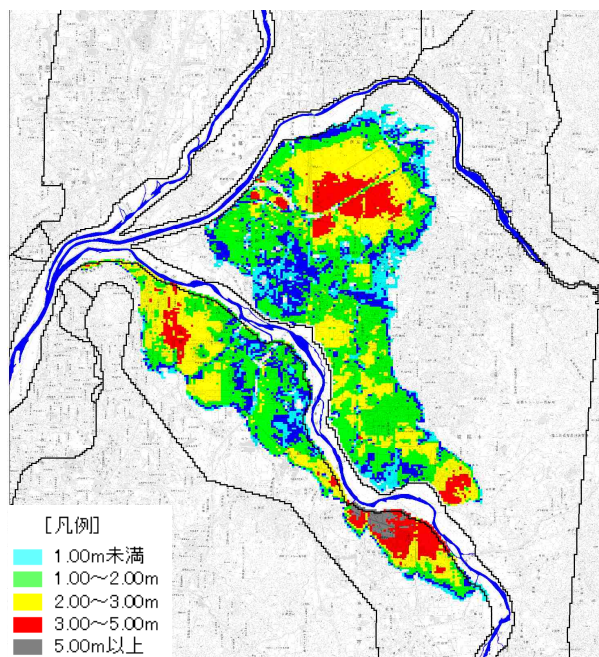
【淀川本川の被害想定】
 被害額 約 11兆8,700 億円
 浸水面積 約 3,400 ha
 浸水戸数 約 210,600 戸



洪水：昭和34年台風15号型洪水の1.45倍

木津川下流

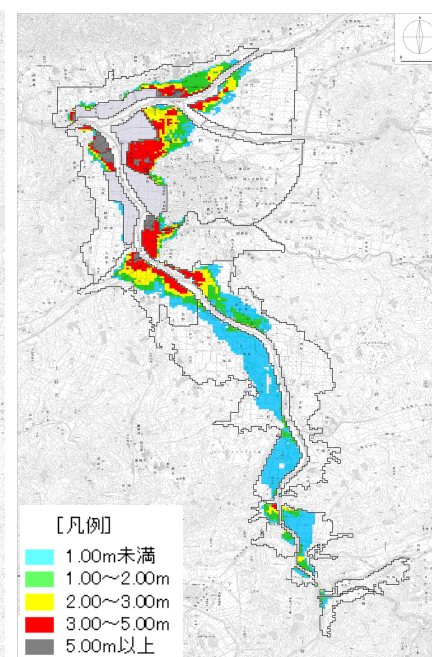
【木津川下流の被害想定】
 被害額 約 2兆4,300 億円
 浸水面積 約 4,550 ha
 浸水戸数 約 48,200 戸



洪水：昭和40年台風24号型洪水の1.48倍

木津川上流

【木津川上流の被害想定】
 被害額 約 2,200 億円
 浸水面積 約 1,020 ha
 浸水戸数 約 2,000 戸



洪水：昭和36年10月豪雨型洪水の1.42倍

(計算条件：共通)

- ・河道：整備計画河道、上野遊水地完成、阪神なんば線整備前
- ・洪水調節施設：天ヶ瀬ダム再開発完成、大戸川ダム完成、川上ダムなし

3. 事業の必要性等に関する視点 1) 事業を巡る社会経済情勢等の変化

●近年の渇水の実態

- 平成6年8月の渇水では、旧上野市※内で最大15時間の断水が6日間（8月17日～22日）発生し、給水車が出動した。また、旧島ヶ原村※、旧阿山町※の学校等のプールも約2ヶ月にわたって使用ができなくなった。

（※現在は伊賀市）

■平成6年8月の渇水の状況

○旧上野市（現伊賀市）の断水（我山簡易水道）

被害世帯数 21世帯（120人）

断水期間 8月17日～8月22日

断水時間 15時間（10:00～17:00、22:00～6:00）

○プールの使用中止

旧島ヶ原村 7月20日～9月15日（村内の全1箇所）

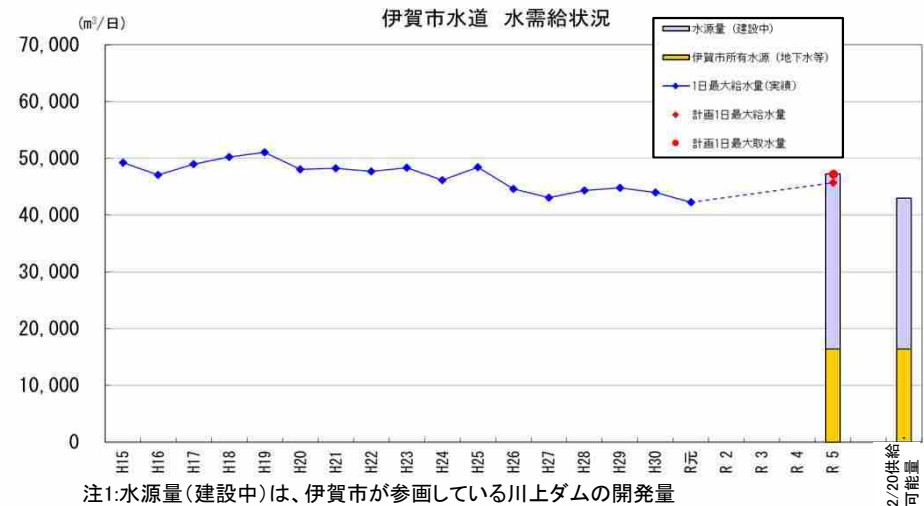
旧阿山町 7月21日～9月16日（町内の全5箇所）

●関連事業との整合（水道事業）

- 川上ダム建設事業の水道事業に係る事業評価（再評価）については、平成26年7月の川上ダム建設事業再評価（都市用水関係）委員会での審議を踏まえ、「引き続き事業を実施することが適切である」としている。

●伊賀地域の水道 H28年度事業評価監視委員会の評価から変化なし

- 川上ダムを前提とした取水施設、浄水場は既に完成しているが、暫定豊水水利権により取水しているため、安定した水源の確保が求められている。
- また、伊賀市の水道は、小規模な簡易水道など市町村合併前からの施設を主な水源として利用しており、水源の枯渇や施設の老朽化などの課題を抱えている。



注1:水源量(建設中)は、伊賀市が参画している川上ダムの開発量

注2:伊賀市所有水源(地下水等)は、伊賀市が所有する水源量(実績取水量)の合計値

注3:2/20供給可能量は、「淀川水系における水資源開発基本計画(H21.4.17)」で示されている近年の20年に2番目の規模の渇水時におけるダム等による供給可能量を示したものの

注4:計画1日最大給水量及び計画1日最大取水量は、川上ダムに関する検証検討委員会(伊賀市、平成25年1月設立)にて見直した水需給計画の値



小河川からの取水状況(剣谷水源)



井戸からの取水状況(三田水源)

伊賀市水道用水源の現況

3. 事業の必要性等に関する視点 1) 事業を巡る社会経済情勢等の変化

H28年度事業評価監視委員会の評価から変化なし

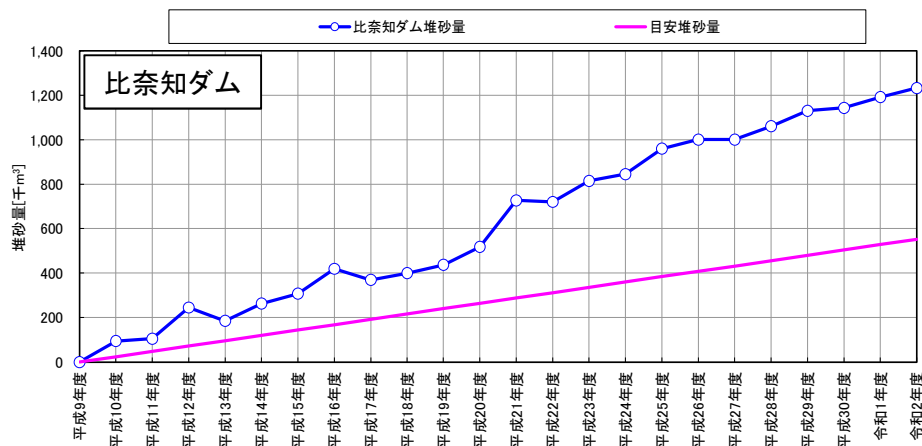
●木津川上流の既設ダムにおける堆砂状況

- ・木津川上流の既設ダム（高山ダム、青蓮寺ダム、布目ダム、比奈知ダム）は、既に 9,825千m³の土砂が堆積しており、堆砂量は計画上の想定を上回るような堆砂が進んでいる。

木津川上流の既設4ダムの堆砂進行状況

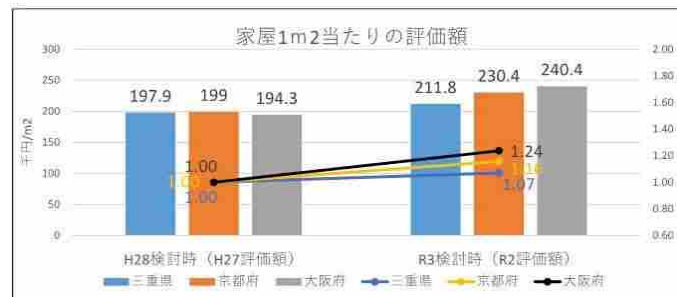
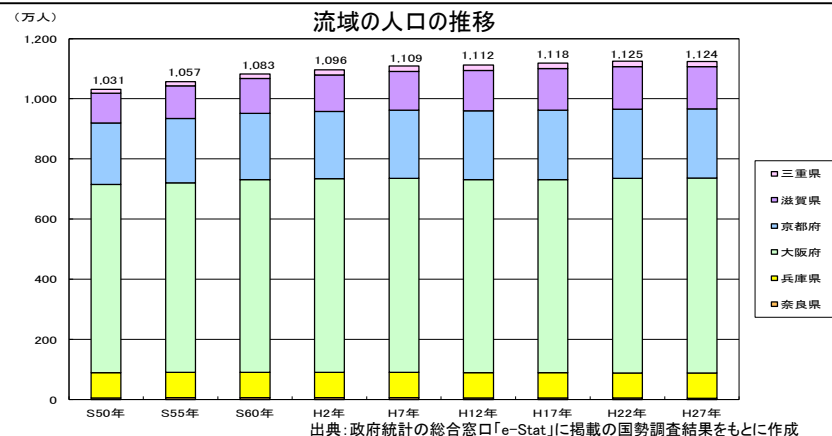
	経過年数	目安堆砂量	現在堆砂量	堆砂量比
高山ダム	51年	3,876千m ³	5,739千m ³	1.5
青蓮寺ダム	50年	1,700千m ³	2,167千m ³	1.3
布目ダム	30年	570千m ³	687千m ³	1.2
比奈知ダム	21年	552千m ³	1,232千m ³	2.2
計		6,698千m ³	9,825千m ³	1.5

- 注1：目安堆砂量は、100年分の計画堆砂量を管理経過年数に換算した量
 注2：現在堆砂量は、令和2年度堆砂量
 注3：布目ダムは、平成4年度から副ダムにおいて継続的に堆砂除去を実施している。



●地域開発の状況(流域の人口動態)

- ・淀川流域は、大阪、京都の二大都市と、これらを囲む多くの都市を抱え、近畿圏の基盤をなす区域である。流域関連市町村の総人口は約1,124万人(平成27年国勢調査)であり、近畿の総人口2,254万人(平成27年国勢調査、三重県含む)の約50%を占めている。
- ・近年、流域の人口に大きな変動は見られないが、氾濫想定区域内の世帯数(約1.1倍増)、家屋資産額は増加傾向である。



3. 事業の必要性等に関する視点 1) 事業を巡る社会経済情勢等の変化

H28年度事業評価監視委員会の評価から変化なし

●地域の協力体制

- ・川上ダム建設事業の促進に向け、利水者、関係団体等から事業推進に関する要望活動が行われている。
- ・川上ダムの一日も早い完成が求められている。

2 「国民の安全・安心の確保」、「持続的な経済成長の実現」、「豊かで暮らしやすい地域の形成と多核連携型の国づくり」に資する社会資本整備の推進 (財務省、国土交通省)

川上ダム・木津川直轄河川事業

伊賀地域は、近畿圏、中部圏の2大都市圏の中間に位置し、企業立地に好条件！

川上ダムは順調に進捗中

事業工程

工程	H28	H29	H30	H31	H32	H33
ダム本体工事	完了	完了	完了	完了	完了	完了
引越工事	完了	完了	完了	完了	完了	完了

令和元(2019)年9月 本体コンクリート打設開始
令和3(2021)年4月 本体コンクリート打設完了

完成間近の川上ダム 本体施工状況

名張川直轄河川事業

名張かわまもづくり一体型浸水対策事業(1期)の推進

市街地を流れる名張川

現在までの進捗状況

令和4(2022)年度事業完了に向けた必要な予算確保を！
一日も早い完成のため進捗！

河川掘削・引堤の推進

河川掘削 ● 服部川三田地区浸水対策(引堤)

● 河川掘削 ● 服部川

令和元年度日本台風では河川掘削14箇所、引堤1箇所が実施！
令和2年7月豪雨では河川掘削7箇所、引堤2箇所が実施！
気候変動を踏まえた河川掘削が必須！

令和元年度日本台風では全国の河川各流域において、パツクウォーター現象により多数の堤防が決壊、令和2年7月豪雨でも河川による浸水被害が多数発生！

更なる治水安全度向上のため、木津川・服部川・柘植川の河川掘削および服部川(三田地区)における引堤の推進を！

更なる治水安全度向上のため、川を活かした地域づくりの核となる名張川の引堤・河川掘削の推進を！

「防災・減災、国土強靱化のための5か年加速化対策」により、流域治水対策を加速化！

地域の実況

● 低い治水安全度
- 数年に一度は浸水

事象	浸水面積	浸水戸数
H21.10 台風第18号	5.3ha	32戸
H24.9 台風第17号	0.07ha	38戸
H25.9 台風第19号	2.8ha	150戸

● 不安定な水道水源
- 水源の一部は、川上ダム建設を前提とした暫定水利権
- 既存水道施設も老朽化

3点セットで「治水安全度の向上」と「安定的な水源の確保」を実現！

上野遊水池 運用開始
川上ダム 完成後2025年度運用開始
河川掘削(木津川・服部川・柘植川) 平成28(2016)年度から実施

● 治水安全度が向上！
記録的大規模の洪水(S28 台風第13号)が発生しても被害がゼロ！
浸水戸数 844戸 → 0戸 浸水面積 528ha → 0ha

● 川上ダムにより安定的な水源の確保！

提言

- 1 川上ダムについて、令和4(2022)年度の事業完了に向け、必要な予算を確保するとともに、一日も早く完成すること。
- 2 名張川および木津川・服部川・柘植川の直轄河川改修事業について、「防災・減災、国土強靱化のための5か年加速化対策」を計画的に講じ、事前防災・減災対策の加速化を図ること。

三重県伊賀市の川上ダム事業に関する要望書

平素より、国土保安及び災害防止等にご尽力をいただき、特に淀川水系木津川上流域の治水対策、とりわけ伊賀市の上野遊水池事業と河川掘削及び川上ダム建設事業には、個別のご高配を賜り厚くお礼申し上げます。

おかげをもちまして、平成27年6月15日には長年の懸念でございました上野遊水池の運用が始まり、今までも地域の安全は守られるようになりました。

また、川上ダムについても、令和元年9月20日から本体コンクリート打設が始まり、同年12月16日には基礎式、令和3年4月20日には打設が完了しましたこと厚くお礼申し上げます。

○川上ダムの治水上の必要性

上野遊水池の運用開始以後、地域の安全性は高まりましたが、伊賀市上野地域の浸水被害を減らす淀川水系河川整備計画に記載のとおり、上野遊水池事業、河川掘削、川上ダム建設事業の三つが完成して、最大の効果が期待されるものです。

平成29年10月の台風21号で当市も大きな被害を受けましたが、運用いただいている上野遊水池の治水機能により、約160ha、約760戸の浸水被害を防ぐことができたことと推計されています。

一方、川上ダムにおいては、同台風の時、直下流の比土水位観測所



必要な予算の確保
更なるコスト削減の取組み

令和3年4月22日

伊賀市長 岡本 崇

三重県提言書(令和3年5月)

伊賀市要望書(令和3年4月)

3. 事業の必要性等に関する視点 2) 事業の投資効果

1) 費用対効果分析(全体事業)

治水経済調査マニュアル案(令和2年4月)に基づく全体事業の費用便益比は、2.9となる。

■ 評価対象

評価基準年 : 令和 3年
整備期間 (S) : 42年 (昭和 56年から令和 4年)
施設完成後の評価期間 : 50年 (令和 5年から令和 54年)

■ 便益 (B)

(洪水調節) 年平均被害軽減期待額 (現在価値) 4,956億円/50年 ①
(流水の正常な機能の維持) 妥当投資額^{※1} (現在価値) 926億円/42年 ②
残存価値 12億円 ③
総 便 益 (①+②+③) 4,956+926+12=5,894億円^{※2} ④

■ 費用 (C) (整備期間 42年間+評価期間 50年)

建設費 (現在価値) 1,907億円/42年 (治水負担分) ⑤
維持管理費 (現在価値) 110億円/50年 (治水負担分) ⑥
総 費 用 (⑤+⑥) 1,907+110=2,017億円 ⑦

■ 費用対便益 (B/C) (④/⑦) 5,894/2,017≒ 2.9
(参考) 前回再評価時 B/C ≒ 2.8

※1 流水の正常な機能の維持の妥当投資額には、既設ダムの堆砂除去のための代替補給の妥当投資額を含む額。
妥当投資額は、代替法により、流水の正常な機能の維持に必要な容量(不特定容量)のみを貯水するためのダムを建設する費用(身替り建設費)を推定して不特定容量の便益として算定。

※2 四捨五入の関係で合わない場合がある

3. 事業の必要性等に関する視点 2) 事業の投資効果

2) 費用対効果分析(残事業)

治水経済調査マニュアル案(令和2年4月)に基づく全体事業の費用便益比は、20.8となる。

■ 評価対象

評価基準年 : 令和 3年
整備期間 (S) : 1年 (令和 4年から令和 4年)
施設完成後の評価期間 : 50年 (令和 5年から令和 54年)

■ 便益 (B)

(洪水調節) 年平均被害軽減期待額 (現在価値) 4,956億円/50年 ①
(流水の正常な機能の維持) 妥当投資額^{※1} (現在価値) 72億円/1年 ②
残存価値 6億円 ③
総 便 益 (①+②+③) $4,956 + 72 + 6 = 5,033$ 億円^{※2} ④

■ 費用 (C) (整備期間 1年間+評価期間 50年)

建設費 (現在価値) 132億円/1年 (治水負担分) ⑤
維持管理費 (現在価値) 110億円/50年 (治水負担分) ⑥
総 費 用 (⑤+⑥) $132 + 110 = 242$ 億円 ⑦

■ 費用対便益 (B/C) (④/⑦) $5,033 / 242 \div 20.8$
(参考) 前回再評価時 B/C $\div 8.0$

※1 流水の正常な機能の維持の妥当投資額には、既設ダムの堆砂除去のための代替補給の妥当投資額を含む額。
妥当投資額は、代替法により、流水の正常な機能の維持に必要な容量(不特定容量)のみを貯水するためのダムを建設する費用(身替り建設費)を推定して不特定容量の便益として算定。

※2 四捨五入の関係で合わない場合がある

3. 事業の必要性等に関する視点 2)事業の投資効果

3)感度分析

全体事業及び残事業について残事業費、資産をそれぞれ±10%変動させた場合のB/Cを算定したところ、いずれの影響要因についても1.0を越える結果となる。

■感度分析結果（費用便益比（B/C））

	基本	残事業費		工期		資産	
		+10%	-10%	+10%	-10%	+10%	-10%
全体事業	2.9	2.9	2.9	—	—	3.2	2.7
残事業	20.8	19.7	21.9	—	—	22.7	18.9

- ・ 残事業費
令和4年度以降の建設費を±10%変動。維持管理費の変動は行わない。
- ・ 残工期
残工期（1年）の10%は0.1年≒0年のため感度分析は行わない。
- ・ 資産
一般資産被害額、農作物被害額、公共土木施設等被害額を±10%変動

3. 事業の必要性等に関する視点 2) 事業の投資効果

前回の事業再評価(平成28年度)と今回の事業再評価(令和3年度)における費用便益比(B/C)の差の要因は、以下のとおり。

総便益(B);世帯数及び家屋資産額等の増加に伴い、年平均被害軽減期待額が大きくなったため、便益が増大
総費用(C);評価時点までの物価変動等の考慮、労務費等の上昇による維持管理費の増大などにより、総費用が増大

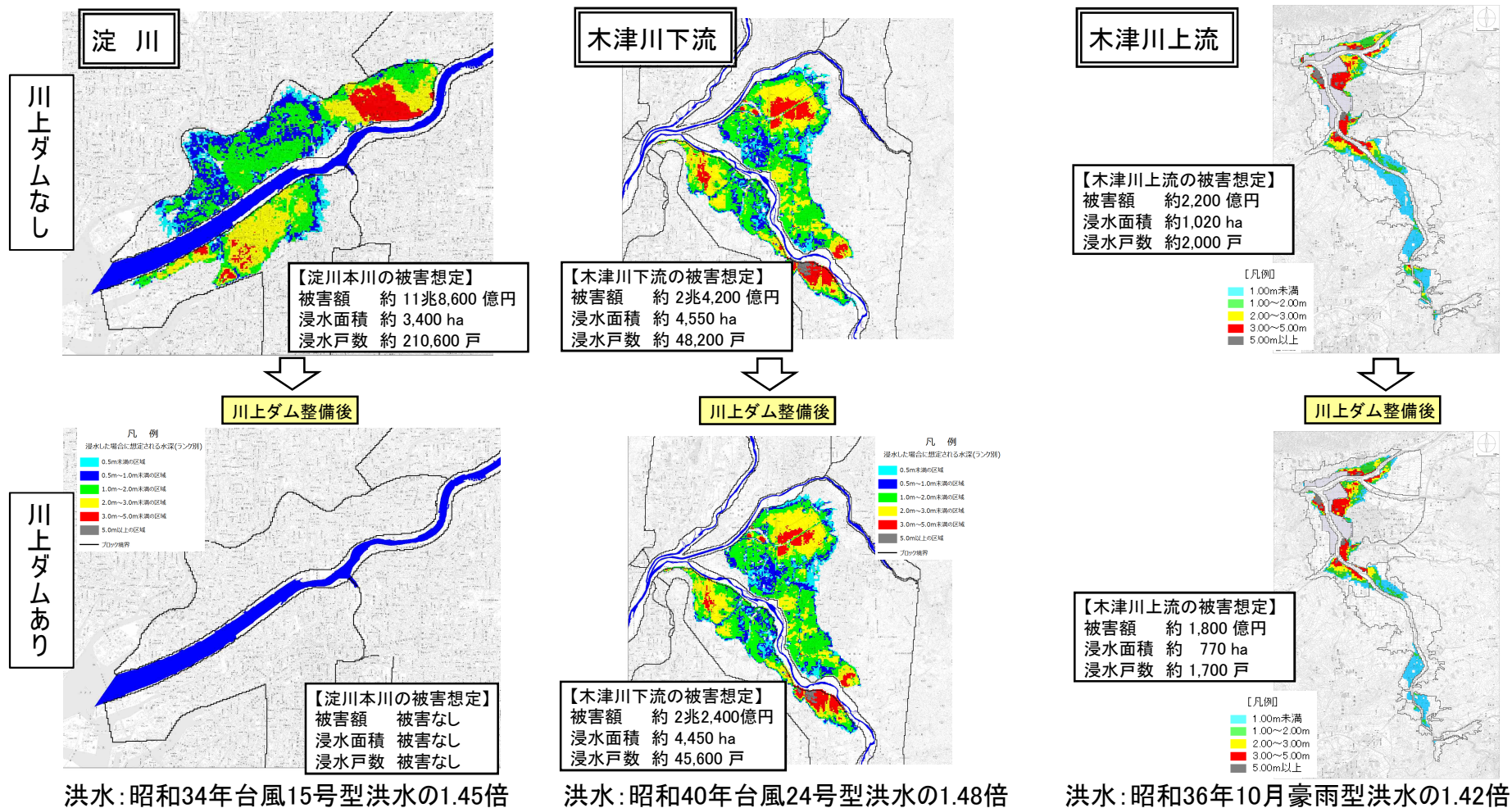
■費用対効果の分析(前回との比較)

項目	平成28年度再評価	令和3年度再評価	変化倍率	主な要因
B/C	2.8	2.9	1.0	• 下記の総便益・総費用の関係より
総便益(B)	4,366億円	5,894億円	1.3	• 世帯数及び家屋資産額等の増加に伴い、年平均被害軽減期待額が大きくなったため、便益が増大
総費用(C)	1,574億円	2,017億円	1.3	• 評価時点までの物価変動等の考慮、労務費等の上昇による維持管理費の増大などにより、総費用が増大

※総便益(B)、総費用(C)は、各評価年度時の評価基準年における現在価値化後の数値。

3. 事業の必要性等に関する視点 2) 事業の投資効果

河川整備基本方針(H19.8策定)の計画規模降雨による洪水で算出した場合、木津川上流から淀川を含めた広範囲において、浸水被害が発生すると想定されるが、事業により被害が軽減される。



(計算条件: 共通)

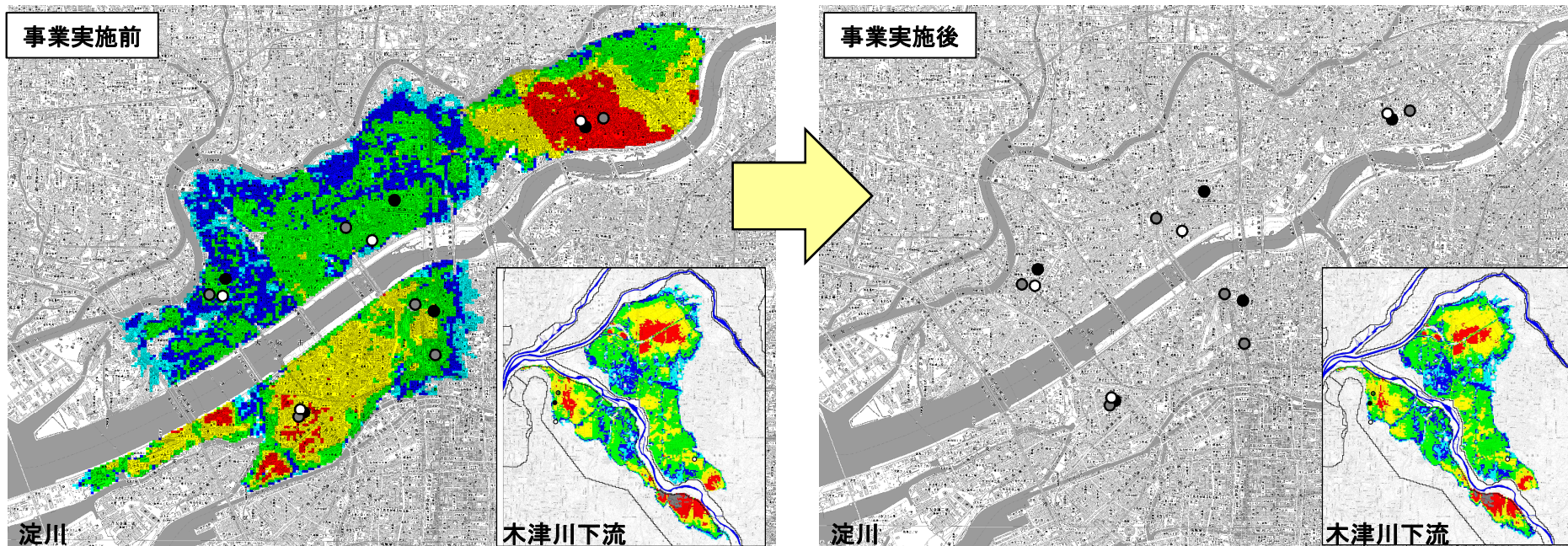
- ・河道: 整備計画河道、上野遊水地完成、阪神なんば線整備前
- ・洪水調節施設: 天ヶ瀬ダム再開発完成、大戸川ダム完成、川上ダムありなし

3. 事業の必要性等に関する視点 2) 事業の投資効果

● 便益に計上していない事業効果(貨幣換算が困難な水害被害の定量化について(試行))

淀川で洪水による浸水被害が生じた場合、人口密集による人的被害の拡大や都市機能の麻痺といった影響があることから、今回試行として、現段階の知見「水害の被害指標分析の手引き(H25試行版)」(平成25年7月)に基づき検討を実施。

河川整備基本方針(H19.8策定)の計画規模洪水が発生した場合、淀川流域では、以下のような影響が想定されるが、川上ダム建設事業により、被害が軽減される。



防災拠点 凡例		凡例	
○	: 役所	浸水した場合に想定される水深(ランク別)	
●	: 警察	0.5m未満の区域	
●	: 消防署	0.5m~1.0m未満の区域	
		1.0m~2.0m未満の区域	
		2.0m~3.0m未満の区域	
		3.0m~5.0m未満の区域	
		5.0m以上の区域	

項目	事業実施前	事業実施後	備考
① 人的被害の被害指標			
浸水区域内人口	約67万人	約13万人	
想定死者数	約3,000人※	約1,800人※	※避難率0%
最大孤立者数	約61万人※	約11万人	※避難率0%
② 社会機能低下被害の被害指標			
役所	5箇所	1箇所	浸水解消: 福島区役所、淀川区役所、東淀川区役所、西淀川区役所
消防署	7箇所	2箇所	浸水解消: 福島消防署、大阪北消防署、淀川消防署、東淀川消防所、西淀川消防署
警察署	7箇所	1箇所	浸水解消: 福島警察署、大淀警察署、曾根崎警察署、東淀川警察署、淀川警察署、西淀川警察署
③ 波及被害の被害指標			
ライフライン(電力)	約51万人	約9万人	

○各区分における、計画規模の被害数量の合計値

3. 事業の必要性等に関する視点 3) 事業の進捗状況

- ・現在、本体工事(付帯工事)及び管理設備工事等を実施している。
- ・事業全体の進捗率は約 77%(事業費ベース)。

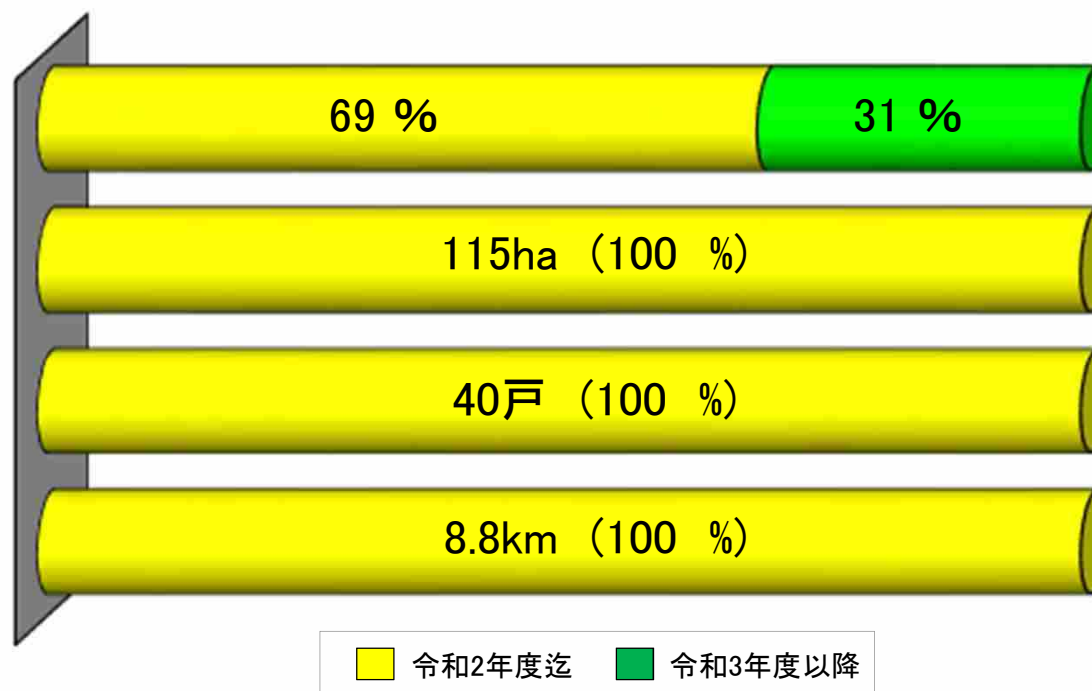
本体工事 ※

※ 本体工事(付帯工事)及び管理設備工事等を含む

水没用地取得 115ha

水没家屋移転 40戸

付替道路 8.8km



事業進捗率(令和3年3月時点)

3. 事業の必要性等に関する視点 3) 事業の進捗状況



凡 例

	完成区間
	未完成区間



3. 事業の必要性等に関する視点 3) 事業の進捗状況

●環境保全への取り組み

■これまでの調査及び結果

川上ダムでは、事業実施区域及びその周辺における環境の現状を把握するために、昭和62年度から現在まで環境調査を行っており、現在は試験湛水前におけるモニタリング調査を実施している。

平成 4年5月 三重県環境影響評価の実施に関する指導要綱に基づき、環境影響評価を実施した。

平成21年7月 環境影響評価法の技術的内容に準じて、環境影響評価を行い保全対策の検討をまとめ、「川上ダム建設事業における環境保全への取り組み（環境レポート）」を公表した。

令和 2年3月 ダム等の管理に係るフォローアップ制度に基づき、「川上ダムモニタリング部会」を設置した。

■環境保全への取り組みの状況

モニタリング調査の結果については、「川上ダムモニタリング部会」（R2.12第2回部会開催）に報告し、有識者の指導・助言を得ながら保全対策やモニタリング調査を実施している。



散水車による散水
(工事中の粉じんの発生を抑制)



ミヤコアオイ
(H30.10移植、R2.9撮影)



エビネ
(H29.12移植、R2.8撮影)

移植を行った植物の生育状況
(直接変更により影響を受ける可能性のある植物の移植)



保護した個体



移転の状況(R2.4)

オオサンショウウオの保護・移転状況
(堤体・湛水予定区域に生息している個体の保護と上流河川への移転)



遡上路(R3.2一部改良)



人工巣穴(R3.2設置)

遡上路・人工巣穴の設置状況
(オオサンショウウオの移転先の生息環境改善)

4. 事業の進捗の見込みの視点

●今後の事業のスケジュール

- ・ 本体コンクリートの打設を令和3年4月に完了。
- ・ 今後、引き続き本体工事(付帯工事)及び管理設備工事等を実施するとともに、令和3年度から試験湛水を実施し、令和4年度事業完了を目指す。

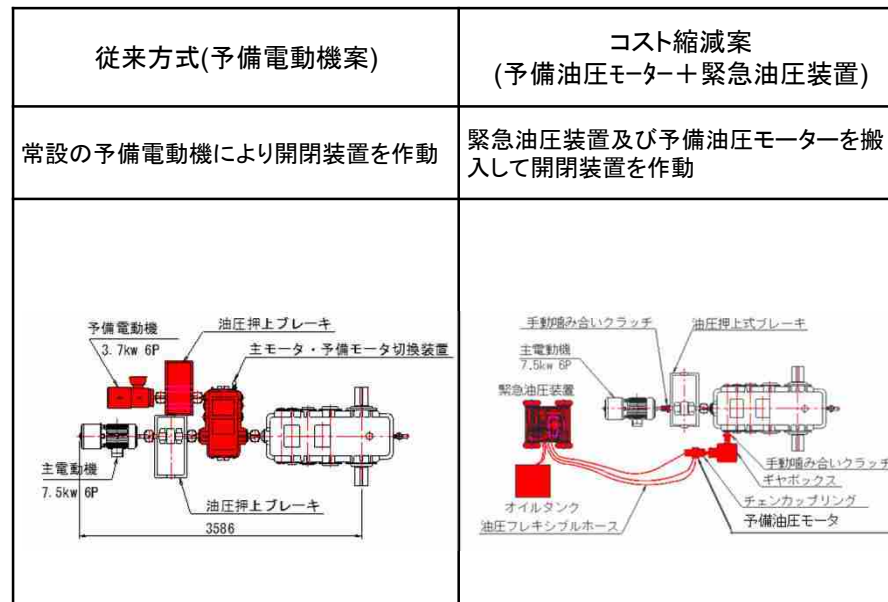
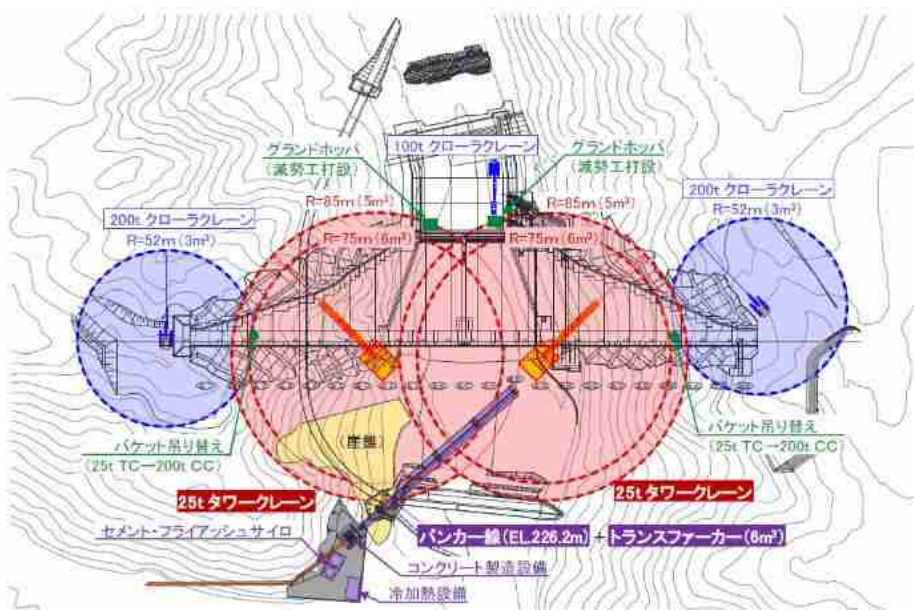
5. コスト縮減や代替案立案等の可能性の視点

●コスト縮減の方策

- ・川上ダム本体建設工事契約時において、コンクリート打設の主打設設備の変更提案等により、コスト縮減を図った。
- ・川上ダム取水放流設備工事において、ゲート開閉装置の予備動力を新技術である予備油圧モータ+緊急油圧装置を採用することにより、コスト縮減を図った。
- ・今後の工事においても、引き続き合理的な設計、施工の合理化、新技術の活用等による事業費抑制と更なるコスト縮減に努める。

■川上ダム本体建設工事契約時の技術提案によるコスト縮減
【▲約31億円】

■選択取水ゲート予備動力の新技術採用によるコスト縮減
【▲約0.4億円】



	標準案	技術提案
主打設設備	タワークレーン13.5t吊り2基	タワークレーン25t吊り2基
コンクリートバケツ容量	4.5m³	6.0m³

5. コスト縮減や代替案等の可能性の視点

●代替案の可能性の検討

- ・ 川上ダム建設事業の検証に係る検討において、「ダム事業の検証に係る検討に関する再評価実施要領細目」に基づき現計画案（川上ダム案）と現計画案以外の代替案を複数の評価軸ごとに評価し、目的別の総合評価を踏まえ総合的な評価の結果として、最も有利な案は「川上ダム案」となった。
- ・ 前回評価（平成28年度）時より、総事業費・工期の変更はなく、現時点においても川上ダム建設事業の必要性・重要性に変化はなく、事業の投資効果も確保されていることから、事業を継続する。

6. 関係自治体の意見等

三重県知事	川上ダム建設事業について「継続」とした「対応方針(原案)」案に異論はありません。 事業工期最終年度の令和4年度内に1日も早く完成され、事業効果が早期に発現されることを望みます。 また、完成を迎えることから、地域住民への川上ダム事業効果等の情報発信について、一段の取り組みをお願いします。
京都府知事	川上ダム建設事業について、事業を継続するとして対応方針(原案)案に異論はありません。 事業の推進にあたっては更なるコスト縮減と工期厳守をお願いします。
大阪府知事	「対応方針(原案)」案については異存ありません。 淀川流域の治水安全度向上のため、遅滞なく事業効果の発現に努めるとともに、建設費用とその負担の更なる縮減を図りたい。
奈良県知事	照会のありました標記のことについて、意見はありません。 なお、川上ダム建設事業の実施においては、コスト縮減に留意しつつ、計画的かつ効率的に実施されるようお願いします。

7. 対応方針(原案)

川上ダム建設事業は、前回の再評価時以降も事業の必要性は変わっておらず、今後も事業の順調な進捗が見込まれること等から、令和4年度の事業完成に向けて、引き続き「事業を継続」することが妥当と考える。

川上ダム建設事業 (水資源機構事業)

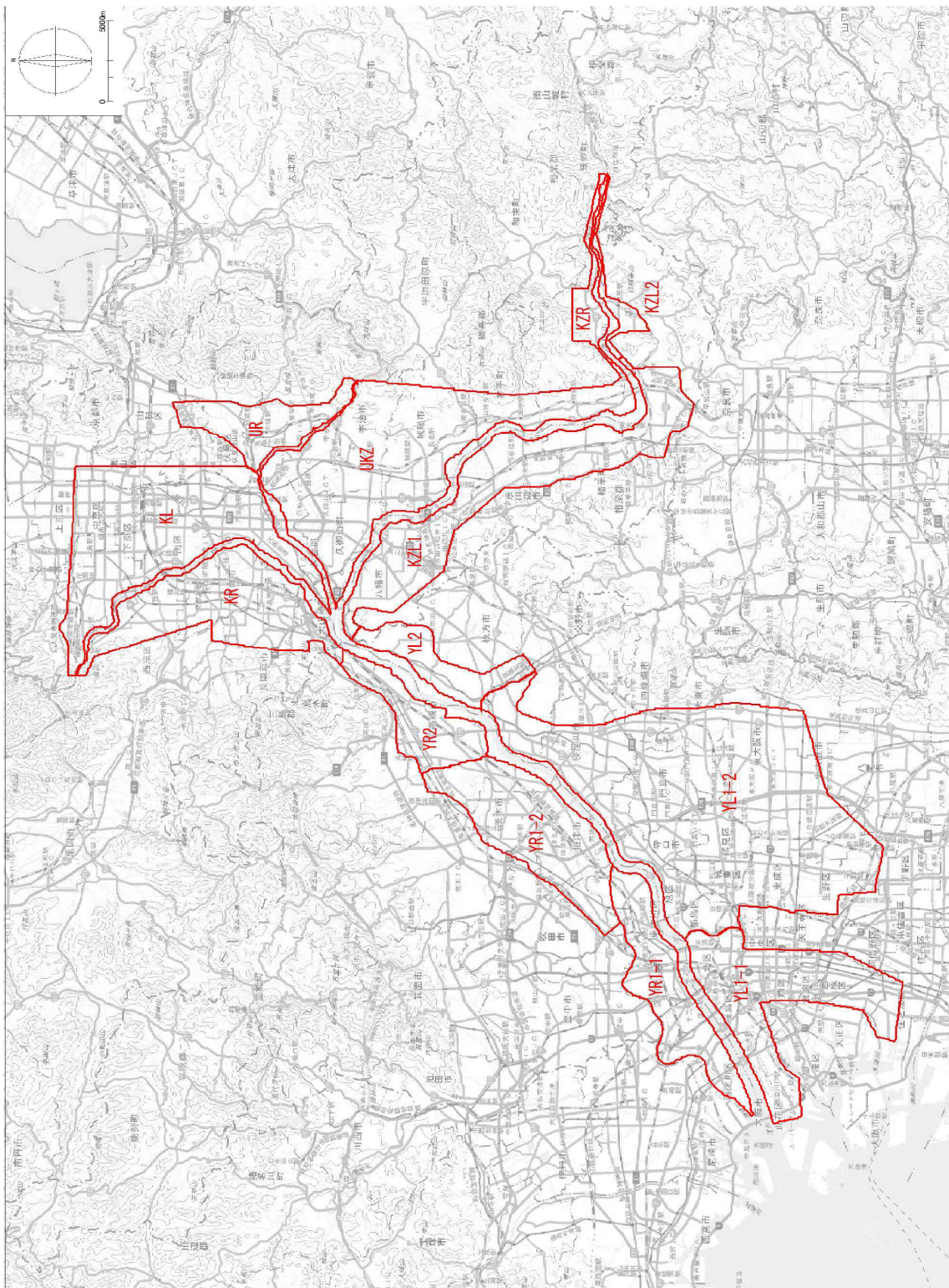
【再評価】
(計算結果等参考資料)

令和3年6月

国土交通省 近畿地方整備局
独立行政法人水資源機構 関西・吉野川支社

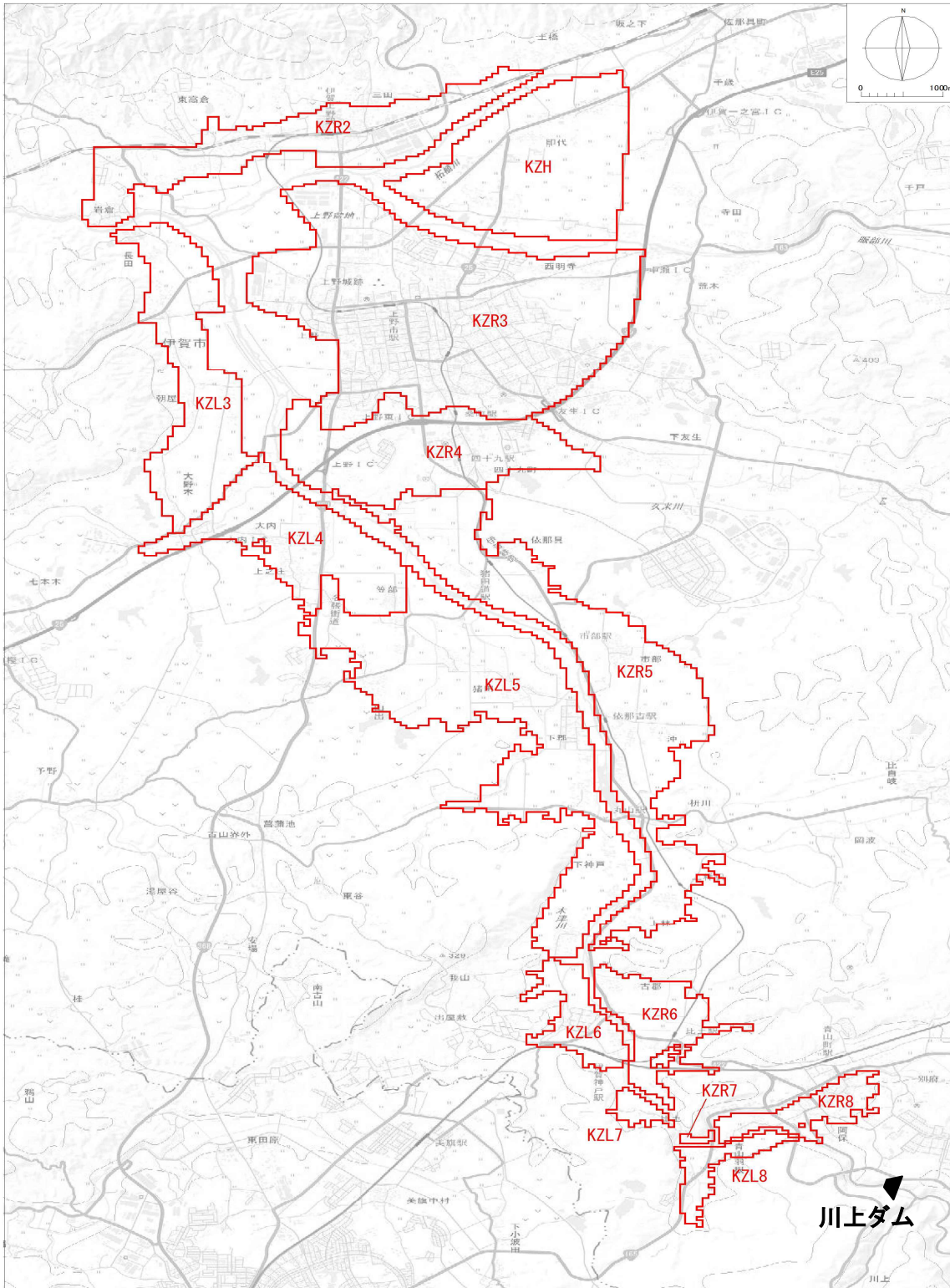
様式-1 はん濫ブロック分割図

淀川水系 淀川・宇治川・木津川・桂川



様式-1 はん濫ブロック分割図

淀川水系 木津川上流



様式-2 資産データ

水系名: 淀川水系

河川名: 淀川・宇治川・木津川・桂川

国勢調査年: 平成27年

事業所統計調査年: 平成26年

氾濫 ブロック	一般資産等基礎数量								一般資産額(百万円)						農作物資産(百万円)			一般資産額等 合計	備考	
	ブロック 面積 (ha)	人口 (人)	世帯数 (世帯)	従業者数 (産業分類 別に算出) (人)	農漁家数 (世帯)	延床面積 (ha)	水田面積 (ha)	畑面積 (ha)	家屋	家庭用品	事業所資産		農漁家資産		小計	水稲	畑作物			小計
											償却	在庫	償却	在庫						
YL1-1	4,486	588,078	339,860	1,190,584	141	4,026	0	0	9,671,716	4,450,805	5,037,283	1,856,195	314	142	21,016,455	0	0	0	21,016,455	
YL1-2	14,728	1,801,876	814,936	837,614	1,200	9,991	160	3	24,004,135	10,672,385	3,487,264	1,666,096	2,674	1,214	39,833,768	182	14	196	39,833,964	
YL2	1,389	132,694	58,215	41,102	187	668	69	13	1,603,967	762,376	166,727	49,403	418	190	2,583,081	78	72	150	2,583,231	
YR1-1	2,789	406,003	211,185	243,831	136	2,667	0	0	6,405,878	2,765,671	959,956	472,172	303	137	10,604,117	0	0	0	10,604,117	
YR1-2	3,997	333,043	146,563	140,572	432	1,822	293	0	4,377,465	1,919,384	598,992	265,675	963	438	7,162,917	332	0	332	7,163,249	
YR2	1,784	147,257	63,662	59,435	218	681	158	34	1,636,037	833,714	287,886	95,501	487	221	2,853,846	179	184	363	2,854,209	
UKZ	8,167	258,216	103,661	111,757	1,460	1,409	1,810	506	3,247,840	1,357,534	433,954	214,514	3,258	1,488	5,258,588	2,121	1,844	3,965	5,262,553	
KL	6,565	631,857	320,226	487,944	1,064	3,461	87	23	7,972,542	4,193,666	1,948,130	817,129	2,373	1,081	14,934,921	102	84	186	14,935,107	
UR	1,784	132,147	54,296	35,714	237	594	22	29	1,368,140	711,062	108,132	48,635	527	240	2,236,736	26	107	133	2,236,869	
KR	4,048	294,688	120,614	99,069	848	1,379	346	5	3,177,774	1,579,557	386,764	189,018	1,891	862	5,335,866	405	17	422	5,336,288	
KZL1	5,400	123,131	50,502	50,587	975	673	1,783	242	1,550,826	661,371	202,442	82,339	2,176	994	2,500,148	2,087	881	2,968	2,503,116	
KZL2	402	5,184	1,993	1,598	73	19	111	10	43,667	26,106	4,805	2,053	164	75	76,870	130	35	165	77,035	
KZR	614	1,495	559	388	59	10	191	43	23,818	7,316	1,373	869	131	60	33,567	224	157	381	33,948	
合計	56,153	4,855,669	2,286,272	3,300,195	7,030	27,400	5,030	908	65,083,805	29,940,947	13,623,708	5,759,599	15,679	7,142	114,430,880	5,866	3,395	9,261	114,440,141	

様式-2 資産データ

水系名: 淀川水系

河川名: 木津川(木津川上流)

国勢調査年: 平成27年

事業所統計調査年: 平成26年

ブロック名	一般資産等基礎数量								一般資産額(百万円)						農作物資産(百万円)			一般資産額等 合計	備考	
	ブロック 面積 (ha)	人口 (人)	世帯数 (世帯)	従業者数 (産業分類 別に算出) (人)	農漁家数 (世帯)	延床面積 (ha)	水田面積 (ha)	畑面積 (ha)	家屋	家庭用品	事業所資産		農漁家資産		小計	水稲	畑作物			小計
											償却	在庫	償却	在庫						
KZL3	264	1,345	401	454	36	12	189	3	25,857	5,255	1,279	809	80	36	33,316	215	10	225	33,541	
KZL4	238	729	277	517	39	8	152	12	17,542	3,631	2,476	1,543	86	39	25,317	173	34	207	25,524	
KZL5	575	1,834	650	531	71	20	409	24	42,832	8,516	2,103	1,178	158	72	54,859	465	67	532	55,391	
KZL6	78	647	259	85	6	8	37	3	17,056	3,398	400	158	13	6	21,031	42	8	50	21,081	
KZL7	18	28	11	3	1	0	10	1	380	144	3	1	2	1	531	11	1	12	543	
KZL8	45	30	22	71	1	1	28	0	2,729	288	232	140	2	1	3,392	32	0	32	3,424	
KZR2	284	2,936	1,188	1,535	48	31	104	5	64,902	15,558	7,173	4,798	107	49	92,587	118	14	132	92,719	
KZR3	817	23,801	10,254	17,736	163	321	98	10	679,439	134,286	59,903	29,446	363	166	903,603	111	29	140	903,743	
KZR4	295	2,472	834	2,323	17	24	85	2	51,672	10,923	14,477	2,315	37	17	79,441	96	6	102	79,543	
KZR5	503	1,749	590	598	65	21	346	21	45,477	7,729	3,700	837	145	66	57,954	393	57	450	58,404	
KZR6	117	340	123	118	13	4	75	0	7,609	1,605	636	197	29	13	10,089	86	0	86	10,175	
KZR7	4	0	0	0	0	0	3	1	63	0	0	0	0	0	63	3	2	5	68	
KZR8	66	1,275	532	487	23	13	18	1	27,902	6,974	1,742	823	52	24	37,517	21	3	24	37,541	
KZH	364	1,125	407	973	36	15	255	12	31,336	5,326	2,696	1,342	81	37	40,818	290	32	322	41,140	
合計	3,668	38,311	15,548	25,431	519	478	1,809	95	1,014,796	203,633	96,820	43,587	1,155	527	1,360,518	2,056	263	2,319	1,362,837	

様式-3 被害額(事業実施前)		水系名:淀川水系						河川名:淀川			流量規模:1/150、R5時点、川上ダム整備前、天ヶ瀬再開発・大戸川ダム整備後、なんば線整備前										(単位:百万円)	
氾濫 ブロック	家屋	家庭用品	一般資産被害額		農漁家資産		小計	農作物被害額			公共土木 施設等 被害額	営業停止損 失	家屋における応急対策費用			事業所におけ る応急対策費 用	国・地方公共 団体における 応急対策費用	その他の 間接被害	小計	合計	備考	
			事業所資産		農漁家資産			水稲	畑作物	小計			清掃労働対価	代替活動等	小計							
			償却	在庫	償却	在庫																
YL1-1	0	0	0	0	0	0	0	0	0	0	0	0	0	0	0	0	0	0	0	0	0	0
YL1-2	0	0	0	0	0	0	0	0	0	0	0	0	0	0	0	0	0	0	0	0	0	0
YL2	0	0	0	0	0	0	0	0	0	0	0	0	0	0	0	0	0	0	0	0	0	0
YR1-1	0	0	0	0	0	0	0	0	0	0	0	0	0	0	0	0	0	0	0	0	0	0
YR1-2	0	0	0	0	0	0	0	0	0	0	0	0	0	0	0	0	0	0	0	0	0	0
YR2	0	0	0	0	0	0	0	0	0	0	0	0	0	0	0	0	0	0	0	0	0	0
合計	0	0	0	0	0	0	0	0	0	0	0	0	0	0	0	0	0	0	0	0	0	0

様式-3 被害額(事業実施前)		水系名:淀川水系						河川名:淀川			流量規模:1/200、R5時点、川上ダム整備前、天ヶ瀬再開発・大戸川ダム整備後、なんば線整備前										(単位:百万円)	
氾濫 ブロック	家屋	家庭用品	一般資産被害額		農漁家資産		小計	農作物被害額			公共土木 施設等 被害額	営業停止損 失	家屋における応急対策費用			事業所におけ る応急対策費 用	国・地方公共 団体における 応急対策費用	その他の 間接被害	小計	合計	備考	
			事業所資産		農漁家資産			水稲	畑作物	小計			清掃労働対価	代替活動等	小計							
			償却	在庫	償却	在庫																
YL1-1	851,668	604,259	840,124	267,917	51	27	2,564,046	0	0	0	1,902,522	382,682	65,229	32,107	97,336	69,153	37,645	0	586,816	5,053,384		
YL1-2	0	0	0	0	0	0	0	0	0	0	0	0	0	0	0	0	0	0	0	0	0	0
YL2	0	0	0	0	0	0	0	0	0	0	0	0	0	0	0	0	0	0	0	0	0	0
YR1-1	1,799,953	1,290,764	366,080	161,031	113	68	3,618,009	0	0	0	2,684,563	185,659	118,618	63,927	182,545	50,747	80,414	0	499,365	6,801,937		
YR1-2	0	0	0	0	0	0	0	0	0	0	0	0	0	0	0	0	0	0	0	0	0	0
YR2	0	0	0	0	0	0	0	0	0	0	0	0	0	0	0	0	0	0	0	0	0	0
合計	2,651,621	1,895,023	1,206,204	428,948	164	95	6,182,055	0	0	0	4,587,085	568,341	183,847	96,034	279,881	119,900	118,059	0	1,086,181	11,855,321		

様式-3 被害額(事業実施前)		水系名:淀川水系		河川名:木津川(木津川下流)		流量規模:1/10、R5時点、川上ダム整備前・天ヶ瀬再開発・大戸川ダム整備後、なんば線整備前											(単位:百万円)				
氾濫 ブロック	家屋	家庭用品	一般資産被害額		農漁家資産		農作物被害額			公共土木 施設等 被害額	営業停止 損失	家屋における応急対策費用			事業所にお ける応急 対策費用	国・地方公 共団体にお ける 応急対策費用	その他の 間接被害	小計	合計	備考	
			事業所資産		農漁家資産		小計	水稻	畑作物			小計	清掃労働対価	代替活動等							小計
			償却	在庫	償却	在庫															
KZL1	0	0	0	0	0	0	0	0	0	0	0	0	0	0	0	0	0	0	0	0	
KZL2	0	0	0	0	0	0	0	0	0	0	0	0	0	0	0	0	0	0	0	0	
UKZ	0	0	0	0	0	0	0	0	0	0	0	0	0	0	0	0	0	0	0	0	
KZR	0	0	0	0	0	0	0	0	0	0	0	0	0	0	0	0	0	0	0	0	
合計	0	0	0	0	0	0	0	0	0	0	0	0	0	0	0	0	0	0	0	0	

様式-3 被害額(事業実施前)		水系名:淀川水系		河川名:木津川(木津川下流)		流量規模:1/20、R5時点、川上ダム整備前・天ヶ瀬再開発・大戸川ダム整備後、なんば線整備前											(単位:百万円)				
氾濫 ブロック	家屋	家庭用品	一般資産被害額		農漁家資産		農作物被害額			公共土木 施設等 被害額	営業停止 損失	家屋における応急対策費用			事業所にお ける応急 対策費用	国・地方公 共団体にお ける 応急対策費用	その他の 間接被害	小計	合計	備考	
			事業所資産		農漁家資産		小計	水稻	畑作物			小計	清掃労働対価	代替活動等							小計
			償却	在庫	償却	在庫															
KZL1	0	0	0	0	0	0	0	0	0	0	0	0	0	0	0	0	0	0	0	0	
KZL2	0	0	0	0	0	0	0	0	0	0	0	0	0	0	0	0	0	0	0	0	
UKZ	0	0	0	0	0	0	0	0	0	0	0	0	0	0	0	0	0	0	0	0	
KZR	0	0	0	0	0	0	0	0	0	0	0	0	0	0	0	0	0	0	0	0	
合計	0	0	0	0	0	0	0	0	0	0	0	0	0	0	0	0	0	0	0	0	

様式-3 被害額(事業実施前)		水系名:淀川水系		河川名:木津川(木津川下流)		流量規模:1/30、R5時点、川上ダム整備前・天ヶ瀬再開発・大戸川ダム整備後、なんば線整備前											(単位:百万円)				
氾濫 ブロック	家屋	家庭用品	一般資産被害額		農漁家資産		農作物被害額			公共土木 施設等 被害額	営業停止 損失	家屋における応急対策費用			事業所にお ける応急 対策費用	国・地方公 共団体にお ける 応急対策費用	その他の 間接被害	小計	合計	備考	
			事業所資産		農漁家資産		小計	水稻	畑作物			小計	清掃労働対価	代替活動等							小計
			償却	在庫	償却	在庫															
KZL1	0	0	0	0	0	0	0	0	0	0	0	0	0	0	0	0	0	0	0	0	
KZL2	8	2	1	0	0	0	11	0	0	8	1	1	2	0	0	0	0	3	22		
UKZ	0	0	0	0	0	0	0	0	0	0	0	0	0	0	0	0	0	0	0	0	
KZR	29	0	0	0	0	0	29	0	1	34	0	0	0	0	0	0	0	0	64		
合計	37	2	1	0	0	0	40	0	1	42	1	1	2	0	0	0	0	3	86		

様式-3 被害額(事業実施前)		水系名:淀川水系		河川名:木津川(木津川下流)		流量規模:1/50、R5時点、川上ダム整備前・天ヶ瀬再開発・大戸川ダム整備後、なんば線整備前											(単位:百万円)				
氾濫 ブロック	家屋	家庭用品	一般資産被害額		農漁家資産		農作物被害額			公共土木 施設等 被害額	営業停止 損失	家屋における応急対策費用			事業所にお ける応急 対策費用	国・地方公 共団体にお ける 応急対策費用	その他の 間接被害	小計	合計	備考	
			事業所資産		農漁家資産		小計	水稻	畑作物			小計	清掃労働対価	代替活動等							小計
			償却	在庫	償却	在庫															
KZL1	162,315	92,822	30,358	11,642	114	82	297,333	246	178	424	231,849	10,856	6,688	3,816	10,504	2,571	5,783	0	29,714	559,320	
KZL2	163	72	7	5	0	0	247	1	0	1	229	4	3	2	5	2	4	0	15	492	
UKZ	306,952	157,938	63,199	27,371	280	205	555,945	462	342	804	433,110	21,895	9,710	6,111	15,821	4,442	9,840	0	51,998	1,041,857	
KZR	168	0	0	0	0	0	168	5	5	10	417	0	0	0	0	0	0	0	0	595	
合計	469,598	250,832	93,564	39,018	394	287	853,693	714	525	1,239	665,605	32,755	16,401	9,929	26,330	7,015	15,627	0	81,727	1,602,264	

様式-3 被害額(事業実施前)		水系名:淀川水系		河川名:木津川(木津川下流)		流量規模:1/80、R5時点、川上ダム整備前・天ヶ瀬再開発・大戸川ダム整備後、なんば線整備前											(単位:百万円)				
氾濫 ブロック	家屋	家庭用品	一般資産被害額		農漁家資産		農作物被害額			公共土木 施設等 被害額	営業停止 損失	家屋における応急対策費用			事業所にお ける応急 対策費用	国・地方公 共団体にお ける 応急対策費用	その他の 間接被害	小計	合計	備考	
			事業所資産		農漁家資産		小計	水稻	畑作物			小計	清掃労働対価	代替活動等							小計
			償却	在庫	償却	在庫															
KZL1	202,080	114,150	40,758	16,137	172	113	373,410	258	186	444	288,578	14,333	9,135	4,797	13,932	3,775	7,112	0	39,152	701,584	
KZL2	227	97	12	7	1	1	345	1	0	1	308	7	7	4	11	5	6	0	29	683	
UKZ	380,788	196,577	75,490	33,437	338	235	686,865	494	359	853	531,296	26,074	12,561	7,593	20,154	5,534	12,247	0	64,009	1,283,023	
KZR	718	54	12	9	1	0	794	14	11	25	1,276	4	2	2	4	1	3	0	12	2,107	
合計	583,813	310,878	116,272	49,590	512	349	1,061,414	767	556	1,323	821,458	40,418	21,705	12,396	34,101	9,315	19,368	0	103,202	1,987,397	

様式-3 被害額(事業実施前)		水系名:淀川水系		河川名:木津川(木津川下流)		流量規模:1/100、R5時点、川上ダム整備前・天ヶ瀬再開発・大戸川ダム整備後、なんば線整備前											(単位:百万円)				
氾濫 ブロック	家屋	家庭用品	一般資産被害額		農漁家資産		農作物被害額			公共土木 施設等 被害額	営業停止 損失	家屋における応急対策費用			事業所にお ける応急 対策費用	国・地方公 共団体にお ける 応急対策費用	その他の 間接被害	小計	合計	備考	
			事業所資産		農漁家資産		小計	水稻	畑作物			小計	清掃労働対価	代替活動等							小計
			償却	在庫	償却	在庫															
KZL1	216,123	121,368	44,368	17,771	196	125	399,951	261	189	450	308,332	15,753	10,216	5,213	15,429	4,315	7,561	0	43,058	751,791	
KZL2	282	111	16	10	1	1	421	1	0	1	368	10	10	5	15	6	7	0	38	828	
UKZ	412,880	212,642	80,898	36,106	372	252	743,150	512	366	878	573,534	28,031	13,945	8,271	22,216	6,107	13,248	0	69,602	1,387,164	
KZR	1,086	119	24	15	2	1	1,247	17	14	31	1,691	9	6	4	10	5	7	0	31	3,000	
合計	630,371	334,240	125,306	53,902	571	379	1,144,769	791	569	1,360	883,925	43,803	24,177	13,493	37,670	10,433	20,823	0	112,729	2,142,783	

様式-3 被害額(事業実施前)		水系名:淀川水系		河川名:木津川(木津川下流)		流量規模:1/150、R5時点、川上ダム整備前・天ヶ瀬再開発・大戸川ダム整備後、なんば線整備前											(単位:百万円)				
氾濫 ブロック	家屋	家庭用品	一般資産被害額		農漁家資産		農作物被害額			公共土木 施設等 被害額	営業停止 損失	家屋における応急対策費用			事業所にお ける応急 対策費用	国・地方公 共団体にお ける 応急対策費用	その他の 間接被害	小計	合計	備考	
			事業所資産		農漁家資産		小計	水稻	畑作物			小計	清掃労働対価	代替活動等							小計
			償却	在庫	償却	在庫															
KZL1	239,120	132,046	49,886	20,438	242	145	441,877	270	195	465	339,706	18,461	12,131	5,942	18,073	5,432	8,227	0	50,193	832,241	
KZL2	377	172	21	14	1	1	586	1	0	1	492	11	11	6	17	6	11	0	45	1,124	
UKZ	471,134	246,442	91,539	41,476	432	282	851,305	520	374	894	653,883	31,843	16,739	9,698	26,437	7,367	15,353	0	81,000	1,587,082	
KZR	1,665	168	39	28	2	1	1,903	20	21	41	2,303	16	13	7	20	7	10	0	53	4,300	
合計	712,296	378,828	141,485	61,956	677	429	1,295,671	811	590	1,401	996,384	50,331	28,894	15,653	44,547	12,812	23,601	0	131,291	2,424,747	

様式-3 被害額(事業実施前) 水系名:淀川水系 河川名:木津川(木津川上流) 流量規模:1/10、R5時点、川上ダム整備前、天ヶ瀬再開発・大戸川ダム整備後、なんば線整備前 (単位:百万円)

氾濫 ブロック	一般資産被害額		事業所資産				農漁家資産			農作物被害額			公共土木 施設等 被害額	営業停止損 失	家屋における応急対策費用			事業所にお ける応急対策費 用	国・地方公共 団体における 応急対策費用	その他の 間接被害	小計	合計	備考						
	家屋	家庭用品	事業所資産		農漁家資産		小計	水稲	畑作物	小計	清掃労働対価	代替活動等			小計														
			償却	在庫	償却	在庫						清掃労働対価				代替活動等													
KZL3	0	0	0	0	0	0	0	0	0	0	0	0	0	0	0	0	0	0	0	0	0	0	0	0					
KZL4	644	7	20	8	0	0	679	19	1	20	1,398	7	1	0	1	2	0	0	0	0	0	0	0	0	0	10	2,107		
KZL5	182	12	22	5	0	0	221	10	0	10	783	18	7	4	11	3	1	0	0	0	0	0	0	0	0	33	1,047		
KZL6	6	4	0	0	0	0	10	0	1	1	36	1	3	1	4	0	0	0	0	0	0	0	0	0	0	5	52		
KZL7	0	0	0	0	0	0	0	0	0	0	0	0	0	0	0	0	0	0	0	0	0	0	0	0	0	0	0	0	
KZL8	0	0	0	0	0	0	0	0	0	0	0	0	0	0	0	0	0	0	0	0	0	0	0	0	0	0	0	0	
KZR2	0	0	0	0	0	0	0	0	0	0	0	0	0	0	0	0	0	0	0	0	0	0	0	0	0	0	0	0	
KZR3	8,181	4,519	3,623	2,409	1	1	18,734	11	4	15	14,413	1,400	301	180	481	83	282	0	0	0	0	0	0	0	0	2,246	35,408		
KZR4	0	0	0	0	0	0	0	0	0	0	0	0	0	0	0	0	0	0	0	0	0	0	0	0	0	0	0	0	
KZR5	2,507	72	23	16	1	0	2,619	22	12	34	3,135	15	8	5	13	4	5	0	0	0	0	0	0	0	0	0	0	0	
KZR6	49	21	18	4	0	0	92	1	0	1	125	6	2	1	3	2	1	0	0	0	0	0	0	0	0	12	230		
KZR7	0	0	0	0	0	0	0	0	0	0	0	0	0	0	0	0	0	0	0	0	0	0	0	0	0	0	0	0	
KZR8	0	0	0	0	0	0	0	0	0	0	0	0	0	0	0	0	0	0	0	0	0	0	0	0	0	0	0	0	
KZH	0	0	0	0	0	0	0	0	0	0	0	0	0	0	0	0	0	0	0	0	0	0	0	0	0	0	0	0	
合計	11,569	4,635	3,706	2,442	2	1	22,355	63	18	81	19,890	1,447	322	191	513	94	289	0	0	0	0	0	0	0	0	2,343	44,869		

様式-3 被害額(事業実施前) 水系名:淀川水系 河川名:木津川(木津川上流) 流量規模:1/20、R5時点、川上ダム整備前、天ヶ瀬再開発・大戸川ダム整備後、なんば線整備前 (単位:百万円)

氾濫 ブロック	一般資産被害額		事業所資産				農漁家資産			農作物被害額			公共土木 施設等 被害額	営業停止損 失	家屋における応急対策費用			事業所にお ける応急対策費 用	国・地方公共 団体における 応急対策費用	その他の 間接被害	小計	合計	備考						
	家屋	家庭用品	事業所資産		農漁家資産		小計	水稲	畑作物	小計	清掃労働対価	代替活動等			小計														
			償却	在庫	償却	在庫						清掃労働対価				代替活動等													
KZL3	1,197	4	10	6	0	0	1,217	7	0	7	1,158	4	0	0	0	2	0	0	0	0	0	0	0	0	6	2,388			
KZL4	1,368	207	207	103	4	3	1,892	32	1	33	2,720	59	11	7	18	27	13	0	0	0	0	0	0	0	0	117	4,762		
KZL5	278	24	25	6	0	0	333	16	2	18	1,250	21	12	6	18	4	2	0	0	0	0	0	0	0	0	45	1,646		
KZL6	30	89	3	2	0	0	124	1	1	2	133	3	6	4	10	1	6	0	0	0	0	0	0	0	0	20	279		
KZL7	0	0	0	0	0	0	0	0	0	0	0	0	0	0	0	0	0	0	0	0	0	0	0	0	0	0	0	0	
KZL8	3	0	0	0	0	0	3	0	0	0	2	0	0	0	0	0	0	0	0	0	0	0	0	0	0	0	0	0	
KZR2	2,831	766	661	403	0	0	4,661	10	3	13	3,927	329	64	36	100	27	48	0	0	0	0	0	0	0	0	504	9,105		
KZR3	16,290	7,525	7,694	5,039	4	3	36,555	13	4	17	27,649	2,703	556	297	853	228	469	0	0	0	0	0	0	0	0	4,253	68,474		
KZR4	0	0	0	0	0	0	0	0	0	0	0	0	0	0	0	0	0	0	0	0	0	0	0	0	0	0	0	0	
KZR5	3,232	138	52	28	1	1	3,452	25	14	39	3,883	24	10	7	17	7	9	0	0	0	0	0	0	0	0	57	7,431		
KZR6	262	68	58	15	1	0	404	9	0	9	871	15	12	7	19	6	4	0	0	0	0	0	0	0	0	44	1,328		
KZR7	0	0	0	0	0	0	0	0	0	0	0	0	0	0	0	0	0	0	0	0	0	0	0	0	0	0	0	0	
KZR8	0	0	0	0	0	0	0	0	0	0	0	0	0	0	0	0	0	0	0	0	0	0	0	0	0	0	0	0	
KZH	0	0	0	0	0	0	0	0	0	0	0	0	0	0	0	0	0	0	0	0	0	0	0	0	0	0	0	0	
合計	25,491	8,821	8,710	5,602	10	7	48,641	113	25	138	41,593	3,158	671	364	1,035	302	551	0	0	0	0	0	0	0	0	5,046	95,418		

様式-3 被害額(事業実施前) 水系名:淀川水系 河川名:木津川(木津川上流) 流量規模:1/30、R5時点、川上ダム整備前、天ヶ瀬再開発・大戸川ダム整備後、なんば線整備前 (単位:百万円)

氾濫 ブロック	一般資産被害額		事業所資産				農漁家資産			農作物被害額			公共土木 施設等 被害額	営業停止損 失	家屋における応急対策費用			事業所にお ける応急対策費 用	国・地方公共 団体における 応急対策費用	その他の 間接被害	小計	合計	備考						
	家屋	家庭用品	事業所資産		農漁家資産		小計	水稲	畑作物	小計	清掃労働対価	代替活動等			小計														
			償却	在庫	償却	在庫						清掃労働対価				代替活動等													
KZL3	1,329	7	16	12	0	0	1,364	7	0	7	1,292	6	0	0	0	3	0	0	0	0	0	0	0	0	9	2,672			
KZL4	1,513	228	221	111	4	3	2,080	34	1	35	2,905	65	13	8	21	31	14	0	0	0	0	0	0	0	0	131	5,151		
KZL5	591	88	32	8	0	0	719	28	2	30	2,301	27	28	15	43	7	5	0	0	0	0	0	0	0	0	82	3,132		
KZL6	179	112	4	2	0	0	297	2	3	5	391	3	8	5	13	2	7	0	0	0	0	0	0	0	0	25	718		
KZL7	0	0	0	0	0	0	0	0	0	0	0	0	0	0	0	0	0	0	0	0	0	0	0	0	0	0	0	0	
KZL8	4	0	0	0	0	0	4	0	0	0	11	0	0	0	0	0	0	0	0	0	0	0	0	0	0	0	0	0	
KZR2	4,012	1,289	1,006	623	0	0	6,930	12	3	15	5,650	437	113	58	171	46	80	0	0	0	0	0	0	0	0	734	13,329		
KZR3	20,738	8,742	9,082	6,143	6	4	44,715	13	4	17	33,720	3,536	747	371	1,118	347	545	0	0	0	0	0	0	0	0	5,546	83,998		
KZR4	3,542	158	129	54	3	2	3,888	14	0	14	3,428	45	9	6	15	24	10	0	0	0	0	0	0	0	0	94	7,424		
KZR5	3,486	160	65	33	2	1	3,747	27	15	42	4,156	29	12	8	20	9	10	0	0	0	0	0	0	0	0	68	8,013		
KZR6	346	107	68	18	1	1	541	10	0	10	1,005	18	14	8	22	7	7	0	0	0	0	0	0	0	0	54	1,610		
KZR7	0	0	0	0	0	0	0	0	0	0	12	0	0	0	0	0	0	0	0	0	0	0	0	0	0	0	0	0	
KZR8	0	0	0	0	0	0	0	0	0	0	0	0	0	0	0	0	0	0	0	0	0	0	0	0	0	0	0	0	
KZH	562	24	44	19	0	0	649	9	0	9	864	32	3	2	5	7	1	0	0	0	0	0	0	0	0	45	1,567		
合計	36,302	10,915	10,667	7,023	16	11	64,934	156	28	184	55,735	4,198	947	481	1,428	483	679	0	0	0	0	0	0	0	0	6,788	127,641		

様式-3 被害額(事業実施前) 水系名:淀川水系 河川名:木津川(木津川上流) 流量規模:1/50、R5時点、川上ダム整備前、天ヶ瀬再開発・大戸川ダム整備後、なんば線整備前 (単位:百万円)

氾濫 ブロック	一般資産被害額		農漁家資産				農作物被害額			公共土木 施設等 被害額	営業停止損 失	家屋における応急対策費用			事業所にお ける応急対策 費用	国・地方公共 団体における 応急対策費用	その他の 間接被害	小計	合計	備考	
	家屋	家庭用品	事業所資産		農漁家資産		水稻	畑作物	小計			清掃労働対価	代替活動等	小計							
			償却	在庫	償却	在庫															
KZL3	1,815	126	26	18	1	1	1,987	12	0	12	1,933	13	8	5	13	7	8	0	41	3,973	
KZL4	1,636	243	236	121	4	3	2,243	35	1	36	3,071	71	15	9	24	34	15	0	144	5,494	
KZL5	986	182	62	18	1	1	1,250	41	7	48	3,602	38	38	21	59	8	11	0	116	5,016	
KZL6	590	142	6	3	0	0	741	5	4	9	807	5	12	7	19	4	9	0	37	1,594	
KZL7	0	0	0	0	0	0	0	1	0	1	37	0	0	0	0	0	0	0	0	38	
KZL8	18	0	0	0	0	0	18	0	0	0	21	0	0	0	0	0	0	0	0	39	
KZR2	5,445	1,676	1,855	1,155	0	0	10,131	13	3	16	8,050	671	153	76	229	78	104	0	1,082	19,279	
KZR3	28,862	10,560	11,005	7,604	11	6	58,048	14	4	18	43,840	4,752	1,027	489	1,516	578	658	0	7,504	109,210	
KZR4	4,157	211	170	68	4	2	4,612	15	0	15	3,975	61	15	8	23	34	13	0	131	8,733	
KZR5	3,899	198	122	40	2	2	4,263	28	16	44	4,607	34	13	9	22	10	12	0	78	8,992	
KZR6	827	171	96	24	2	1	921	28	0	12	1,373	22	18	10	28	11	11	0	72	2,378	
KZR7	0	0	0	0	0	0	0	0	0	0	16	0	0	0	0	0	0	0	0	16	
KZR8	0	0	0	0	0	0	0	0	0	0	0	0	0	0	0	0	0	0	0	0	
KZH	950	55	96	45	1	0	1,147	11	0	11	1,320	68	5	3	8	19	3	0	98	2,576	
合計	49,985	13,564	13,674	9,096	26	16	85,361	187	35	222	72,452	5,735	1,304	637	1,941	783	844	0	9,303	167,338	

様式-3 被害額(事業実施前) 水系名:淀川水系 河川名:木津川(木津川上流) 流量規模:1/80、R5時点、川上ダム整備前、天ヶ瀬再開発・大戸川ダム整備後、なんば線整備前 (単位:百万円)

氾濫 ブロック	一般資産被害額		農漁家資産				農作物被害額			公共土木 施設等 被害額	営業停止損 失	家屋における応急対策費用			事業所にお ける応急対策 費用	国・地方公共 団体における 応急対策費用	その他の 間接被害	小計	合計	備考	
	家屋	家庭用品	事業所資産		農漁家資産		水稻	畑作物	小計			清掃労働対価	代替活動等	小計							
			償却	在庫	償却	在庫															
KZL3	2,750	381	58	43	6	3	3,241	14	0	14	2,957	38	40	18	58	26	24	0	146	6,358	
KZL4	1,766	264	263	136	5	3	2,437	36	1	37	3,259	78	17	10	27	39	16	0	160	5,893	
KZL5	1,437	300	98	32	1	1	1,869	45	7	52	4,260	52	57	32	89	13	19	0	173	6,354	
KZL6	724	147	6	3	0	0	880	5	4	9	918	5	12	7	19	4	9	0	37	1,844	
KZL7	0	0	0	0	0	0	0	1	0	1	45	0	0	0	0	0	0	0	0	46	
KZL8	33	0	0	0	0	0	33	1	0	1	73	0	0	0	0	0	0	0	0	107	
KZR2	7,241	2,109	2,614	1,592	2	1	13,559	14	3	17	10,649	889	204	98	302	124	131	0	1,446	25,671	
KZR3	34,870	12,443	12,014	8,140	16	9	67,492	14	4	18	50,669	5,505	1,249	585	1,834	772	775	0	8,886	127,065	
KZR4	4,650	243	194	77	5	2	5,171	15	0	15	4,393	74	17	9	26	43	15	0	158	9,737	
KZR5	4,416	267	175	50	3	2	4,913	29	17	46	5,122	45	16	11	27	13	17	0	102	10,183	
KZR6	868	320	121	32	3	2	1,346	12	0	12	1,725	27	21	14	35	14	20	0	96	3,179	
KZR7	0	0	0	0	0	0	0	1	0	1	24	0	0	0	0	0	0	0	0	25	
KZR8	0	0	0	0	0	0	0	0	0	0	0	0	0	0	0	0	0	0	0	0	
KZH	1,180	70	125	56	1	1	1,433	13	0	13	1,601	90	7	4	11	24	4	0	129	3,176	
合計	59,935	16,544	15,668	10,161	42	24	102,374	200	36	236	85,695	6,803	1,640	788	2,428	1,072	1,030	0	11,333	199,638	

様式-3 被害額(事業実施前) 水系名:淀川水系 河川名:木津川(木津川上流) 流量規模:1/100、R5時点、川上ダム整備前、天ヶ瀬再開発・大戸川ダム整備後、なんば線整備前 (単位:百万円)

氾濫 ブロック	一般資産被害額		農漁家資産				農作物被害額			公共土木 施設等 被害額	営業停止損 失	家屋における応急対策費用			事業所にお ける応急対策 費用	国・地方公共 団体における 応急対策費用	その他の 間接被害	小計	合計	備考	
	家屋	家庭用品	事業所資産		農漁家資産		水稻	畑作物	小計			清掃労働対価	代替活動等	小計							
			償却	在庫	償却	在庫															
KZL3	2,991	411	65	48	6	3	3,524	16	0	16	3,249	46	47	21	68	31	26	0	171	6,960	
KZL4	1,822	269	270	141	5	3	2,510	37	1	38	3,331	79	18	10	28	40	17	0	164	6,043	
KZL5	1,593	335	100	33	1	1	2,063	46	7	53	4,462	53	59	33	92	13	21	0	179	6,757	
KZL6	792	154	7	3	0	0	956	6	4	10	983	5	12	7	19	4	10	0	38	1,987	
KZL7	0	0	0	0	0	0	0	1	0	1	61	0	0	0	0	0	0	0	0	62	
KZL8	47	0	0	0	0	0	47	1	0	1	88	0	0	0	0	0	0	0	0	136	
KZR2	9,085	2,406	2,910	1,876	4	2	16,283	16	3	19	12,717	1,032	248	117	365	162	150	0	1,709	30,728	
KZR3	37,378	13,031	12,428	8,391	18	9	71,255	14	4	18	53,461	5,924	1,361	624	1,985	876	812	0	9,597	134,331	
KZR4	4,784	258	223	83	5	2	5,355	15	0	15	4,530	81	19	10	29	46	16	0	172	10,072	
KZR5	4,733	283	189	57	3	2	5,267	30	17	47	5,425	49	18	12	30	15	18	0	112	10,851	
KZR6	1,031	364	135	37	4	3	1,574	13	0	13	1,894	30	23	15	38	16	23	0	107	3,588	
KZR7	0	0	0	0	0	0	0	1	0	1	24	0	0	0	0	0	0	0	0	25	
KZR8	0	0	0	0	0	0	0	0	0	0	0	0	0	0	0	0	0	0	0	0	
KZH	1,282	73	133	59	1	1	1,549	14	0	14	1,771	94	7	4	11	25	5	0	135	3,469	
合計	65,538	17,584	16,460	10,728	47	26	110,383	210	36	246	91,996	7,393	1,812	853	2,665	1,228	1,098	0	12,384	215,009	

様式-3 被害額(事業実施後)		水系名:淀川水系						河川名:木津川(木津川下流)			流量規模:1/10、R5時点、川上ダム整備後、天ヶ瀬再開発・大戸川ダム整備後、なんば線整備前										(単位:百万円)	
氾濫ブロック	家屋	家庭用品	一般資産被害額		農漁家資産		小計	農作物被害額			公共土木施設等被害額	営業停止損失	家屋における応急対策費用			事業所における応急対策費用	国・地方公共団体における応急対策費用	その他の間接被害	小計	合計	備考	
			事業所資産	在庫	償却	在庫		水稻	畑作物	小計			清掃労働対価	代替活動等	小計							
KZL1	0	0	0	0	0	0	0	0	0	0	0	0	0	0	0	0	0	0	0	0	0	
KZL2	0	0	0	0	0	0	0	0	0	0	0	0	0	0	0	0	0	0	0	0	0	
UKZ	0	0	0	0	0	0	0	0	0	0	0	0	0	0	0	0	0	0	0	0	0	
KZR	0	0	0	0	0	0	0	0	0	0	0	0	0	0	0	0	0	0	0	0	0	
合計	0	0	0	0	0	0	0	0	0	0	0	0	0	0	0	0	0	0	0	0	0	

様式-3 被害額(事業実施後)		水系名:淀川水系						河川名:木津川(木津川下流)			流量規模:1/20、R5時点、川上ダム整備後、天ヶ瀬再開発・大戸川ダム整備後、なんば線整備前										(単位:百万円)	
氾濫ブロック	家屋	家庭用品	一般資産被害額		農漁家資産		小計	農作物被害額			公共土木施設等被害額	営業停止損失	家屋における応急対策費用			事業所における応急対策費用	国・地方公共団体における応急対策費用	その他の間接被害	小計	合計	備考	
			事業所資産	在庫	償却	在庫		水稻	畑作物	小計			清掃労働対価	代替活動等	小計							
KZL1	0	0	0	0	0	0	0	0	0	0	0	0	0	0	0	0	0	0	0	0	0	
KZL2	0	0	0	0	0	0	0	0	0	0	0	0	0	0	0	0	0	0	0	0	0	
UKZ	0	0	0	0	0	0	0	0	0	0	0	0	0	0	0	0	0	0	0	0	0	
KZR	0	0	0	0	0	0	0	0	0	0	0	0	0	0	0	0	0	0	0	0	0	
合計	0	0	0	0	0	0	0	0	0	0	0	0	0	0	0	0	0	0	0	0	0	

様式-3 被害額(事業実施後)		水系名:淀川水系						河川名:木津川(木津川下流)			流量規模:1/30、R5時点、川上ダム整備後、天ヶ瀬再開発・大戸川ダム整備後、なんば線整備前										(単位:百万円)	
氾濫ブロック	家屋	家庭用品	一般資産被害額		農漁家資産		小計	農作物被害額			公共土木施設等被害額	営業停止損失	家屋における応急対策費用			事業所における応急対策費用	国・地方公共団体における応急対策費用	その他の間接被害	小計	合計	備考	
			事業所資産	在庫	償却	在庫		水稻	畑作物	小計			清掃労働対価	代替活動等	小計							
KZL1	0	0	0	0	0	0	0	0	0	0	0	0	0	0	0	0	0	0	0	0	0	
KZL2	0	0	0	0	0	0	0	0	0	0	0	0	0	0	0	0	0	0	0	0	0	
UKZ	0	0	0	0	0	0	0	0	0	0	0	0	0	0	0	0	0	0	0	0	0	
KZR	13	0	0	0	0	0	13	0	1	1	22	0	0	0	0	0	0	0	0	0	36	
合計	13	0	0	0	0	0	13	0	1	1	22	0	0	0	0	0	0	0	0	0	36	

様式-3 被害額(事業実施後)		水系名:淀川水系						河川名:木津川(木津川下流)			流量規模:1/50、R5時点、川上ダム整備後、天ヶ瀬再開発・大戸川ダム整備後、なんば線整備前										(単位:百万円)	
氾濫ブロック	家屋	家庭用品	一般資産被害額		農漁家資産		小計	農作物被害額			公共土木施設等被害額	営業停止損失	家屋における応急対策費用			事業所における応急対策費用	国・地方公共団体における応急対策費用	その他の間接被害	小計	合計	備考	
			事業所資産	在庫	償却	在庫		水稻	畑作物	小計			清掃労働対価	代替活動等	小計							
KZL1	0	0	0	0	0	0	0	0	0	0	0	0	0	0	0	0	0	0	0	0	0	
KZL2	19	13	2	1	0	0	35	0	0	0	26	1	1	1	2	0	1	0	4	65		
UKZ	0	0	0	0	0	0	0	0	0	0	0	0	0	0	0	0	0	0	0	0	0	
KZR	32	0	0	0	0	0	32	0	1	1	36	0	0	0	0	0	0	0	0	69		
合計	51	13	2	1	0	0	67	0	1	1	62	1	1	1	2	0	1	0	4	134		

様式-3 被害額(事業実施後)		水系名:淀川水系						河川名:木津川(木津川下流)			流量規模:1/80、R5時点、川上ダム整備後、天ヶ瀬再開発・大戸川ダム整備後、なんば線整備前										(単位:百万円)	
氾濫ブロック	家屋	家庭用品	一般資産被害額		農漁家資産		小計	農作物被害額			公共土木施設等被害額	営業停止損失	家屋における応急対策費用			事業所における応急対策費用	国・地方公共団体における応急対策費用	その他の間接被害	小計	合計	備考	
			事業所資産	在庫	償却	在庫		水稻	畑作物	小計			清掃労働対価	代替活動等	小計							
KZL1	193,030	109,540	38,473	15,047	159	107	356,356	254	185	439	275,831	13,502	8,565	4,566	13,131	3,484	6,824	0	36,941	669,567		
KZL2	187	85	10	6	0	0	288	1	0	1	263	4	4	3	7	3	5	0	19	571		
UKZ	359,803	183,457	72,078	31,719	316	224	647,597	484	355	839	501,753	24,915	11,685	7,135	18,820	5,212	11,429	0	60,376	1,210,565		
KZR	339	10	4	2	0	0	355	8	6	14	703	1	1	0	1	1	1	0	4	1,076		
合計	553,359	293,092	110,565	46,774	475	331	1,004,596	747	546	1,293	778,550	38,422	20,255	11,704	31,959	8,700	18,259	0	97,340	1,881,779		

様式-3 被害額(事業実施後)		水系名:淀川水系						河川名:木津川(木津川下流)			流量規模:1/100、R5時点、川上ダム整備後、天ヶ瀬再開発・大戸川ダム整備後、なんば線整備前										(単位:百万円)	
氾濫ブロック	家屋	家庭用品	一般資産被害額		農漁家資産		小計	農作物被害額			公共土木施設等被害額	営業停止損失	家屋における応急対策費用			事業所における応急対策費用	国・地方公共団体における応急対策費用	その他の間接被害	小計	合計	備考	
			事業所資産	在庫	償却	在庫		水稻	畑作物	小計			清掃労働対価	代替活動等	小計							
KZL1	207,140	116,807	42,071	16,713	180	117	383,028	258	186	444	295,719	14,800	9,485	4,931	14,416	3,945	7,277	0	40,438	719,629		
KZL2	209	92	12	7	1	0	321	1	0	1	291	6	6	4	10	3	6	0	25	638		
UKZ	391,804	201,563	77,195	34,278	344	239	705,423	500	361	861	545,309	26,751	12,987	7,828	20,815	5,691	12,557	0	65,814	1,317,407		
KZR	666	39	11	8	0	0	724	14	10	24	1,197	4	2	2	4	1	2	0	11	1,956		
合計	599,819	318,501	119,289	51,006	525	356	1,089,496	773	557	1,330	842,516	41,561	22,480	12,765	35,245	9,640	19,842	0	106,288	2,039,630		

様式-3 被害額(事業実施後)		水系名:淀川水系						河川名:木津川(木津川下流)			流量規模:1/150、R5時点、川上ダム整備後、天ヶ瀬再開発・大戸川ダム整備後、なんば線整備前										(単位:百万円)	
氾濫ブロック	家屋	家庭用品	一般資産被害額		農漁家資産		小計	農作物被害額			公共土木施設等被害額	営業停止損失	家屋における応急対策費用			事業所における応急対策費用	国・地方公共団体における応急対策費用	その他の間接被害	小計	合計	備考	
			事業所資産	在庫	償却	在庫		水稻	畑作物	小計			清掃労働対価	代替活動等	小計							
KZL1	223,936	125,520	46,690	18,905	215	133	415,399	263	191	454	319,835	16,650	10,850	5,454	16,304	4,652	7,820	0	45,426	781,114		
KZL2	299	120	17	11	1	1	449	1	0	1	390	10	10	5	15	6	7	0	38	878		
UKZ	434,033	224,579	84,606	37,862	395	264	781,739	516	369	885	602,227	29,335	14,894	8,763	23,657	6,528	13,991	0	73,511	1,458,362		
KZR	1,176	132	29	20	2	1	1,360	18	14	32	1,786	11	8	5	13	5	8	0	37	3,215		
合計	659,444	350,351	131,342	56,798	613	399	1,198,947	798	574	1,372	924,238	46,006	25,762	14,227	39,989	11,191	21,826	0	119,012	2,243,569		

様式-3 被害額(事業実施後) 水系名:淀川水系 河川名:木津川(木津川上流) 流量規模:1/10、R5時点、川上ダム整備後、天ヶ瀬再開発・大戸川ダム整備後、なんば線整備前 (単位:百万円)

氾濫 ブロック	一般資産被害額							農作物被害額			公共土木 施設等 被害額	営業停止損 失	家屋における応急対策費用			事業所にお ける応急対策 費用	国・地方公共 団体における 応急対策費用	その他の 間接被害	小計	合計	備考
	家屋	家庭用品	事業所資産		農漁家資産		小計	水稻	畑作物	小計			清掃労働対価	代替活動等	小計						
			償却	在庫	償却	在庫															
KZL3	0	0	0	0	0	0	0	0	0	0	0	0	0	0	0	0	0	0	0	0	
KZL4	0	0	0	0	0	0	0	0	0	0	0	0	0	0	0	0	0	0	0	0	
KZL5	0	0	0	0	0	0	0	0	0	0	0	0	0	0	0	0	0	0	0	0	
KZL6	0	0	0	0	0	0	0	0	0	0	0	0	0	0	0	0	0	0	0	0	
KZL7	0	0	0	0	0	0	0	0	0	0	0	0	0	0	0	0	0	0	0	0	
KZL8	0	0	0	0	0	0	0	0	0	0	0	0	0	0	0	0	0	0	0	0	
KZR2	0	0	0	0	0	0	0	0	0	0	0	0	0	0	0	0	0	0	0	0	
KZR3	6,472	3,690	3,034	1,988	1	1	15,186	10	3	13	11,767	1,175	252	152	404	64	230	0	1,873	28,839	
KZR4	0	0	0	0	0	0	0	0	0	0	0	0	0	0	0	0	0	0	0	0	
KZR5	0	0	0	0	0	0	0	0	0	0	0	0	0	0	0	0	0	0	0	0	
KZR6	0	0	0	0	0	0	0	0	0	0	0	0	0	0	0	0	0	0	0	0	
KZR7	0	0	0	0	0	0	0	0	0	0	0	0	0	0	0	0	0	0	0	0	
KZR8	0	0	0	0	0	0	0	0	0	0	0	0	0	0	0	0	0	0	0	0	
KZH	0	0	0	0	0	0	0	0	0	0	0	0	0	0	0	0	0	0	0	0	
合計	6,472	3,690	3,034	1,988	1	1	15,186	10	3	13	11,767	1,175	252	152	404	64	230	0	1,873	28,839	

様式-3 被害額(事業実施後) 水系名:淀川水系 河川名:木津川(木津川上流) 流量規模:1/20、R5時点、川上ダム整備後、天ヶ瀬再開発・大戸川ダム整備後、なんば線整備前 (単位:百万円)

氾濫 ブロック	一般資産被害額							農作物被害額			公共土木 施設等 被害額	営業停止損 失	家屋における応急対策費用			事業所にお ける応急対策 費用	国・地方公共 団体における 応急対策費用	その他の 間接被害	小計	合計	備考
	家屋	家庭用品	事業所資産		農漁家資産		小計	水稻	畑作物	小計			清掃労働対価	代替活動等	小計						
			償却	在庫	償却	在庫															
KZL3	0	0	0	0	0	0	0	0	0	0	0	0	0	0	0	0	0	0	0	0	
KZL4	572	1	1	1	0	0	575	12	1	13	992	1	1	0	1	0	0	0	2	1,582	
KZL5	0	0	0	0	0	0	0	1	0	1	41	0	0	0	0	0	0	0	0	42	
KZL6	0	0	0	0	0	0	0	0	0	0	0	0	0	0	0	0	0	0	0	0	
KZL7	0	0	0	0	0	0	0	0	0	0	0	0	0	0	0	0	0	0	0	0	
KZL8	0	0	0	0	0	0	0	0	0	0	0	0	0	0	0	0	0	0	0	0	
KZR2	0	0	0	0	0	0	0	0	0	0	0	0	0	0	0	0	0	0	0	0	
KZR3	13,565	6,572	6,159	4,138	3	2	30,439	12	4	16	23,111	2,170	454	255	709	169	409	0	3,457	57,023	
KZR4	0	0	0	0	0	0	0	0	0	0	0	0	0	0	0	0	0	0	0	0	
KZR5	2,347	51	20	14	0	0	2,432	21	11	32	2,961	14	7	4	11	4	3	0	32	5,457	
KZR6	15	11	13	3	0	0	42	1	0	1	76	5	2	1	3	1	1	0	10	129	
KZR7	0	0	0	0	0	0	0	0	0	0	0	0	0	0	0	0	0	0	0	0	
KZR8	0	0	0	0	0	0	0	0	0	0	0	0	0	0	0	0	0	0	0	0	
KZH	0	0	0	0	0	0	0	0	0	0	0	0	0	0	0	0	0	0	0	0	
合計	16,499	6,635	6,193	4,156	3	2	33,488	47	16	63	27,181	2,190	464	260	724	174	413	0	3,501	64,233	

様式-3 被害額(事業実施後) 水系名:淀川水系 河川名:木津川(木津川上流) 流量規模:1/30、R5時点、川上ダム整備後、天ヶ瀬再開発・大戸川ダム整備後、なんば線整備前 (単位:百万円)

氾濫 ブロック	一般資産被害額							農作物被害額			公共土木 施設等 被害額	営業停止損 失	家屋における応急対策費用			事業所にお ける応急対策 費用	国・地方公共 団体における 応急対策費用	その他の 間接被害	小計	合計	備考
	家屋	家庭用品	事業所資産		農漁家資産		小計	水稻	畑作物	小計			清掃労働対価	代替活動等	小計						
			償却	在庫	償却	在庫															
KZL3	1,209	5	12	8	0	0	1,234	7	0	7	1,176	5	0	0	0	2	0	0	7	2,424	
KZL4	705	9	36	15	0	0	765	23	1	24	1,633	12	2	1	3	4	1	0	20	2,442	
KZL5	191	12	22	5	0	0	230	10	0	10	818	18	7	4	11	3	1	0	33	1,091	
KZL6	6	4	0	0	0	0	10	0	1	1	36	1	3	1	4	0	0	0	5	52	
KZL7	0	0	0	0	0	0	0	0	0	0	0	0	0	0	0	0	0	0	0	0	
KZL8	0	0	0	0	0	0	0	0	0	0	0	0	0	0	0	0	0	0	0	0	
KZR2	3,740	1,175	919	571	0	0	6,405	12	3	15	5,261	402	90	49	139	38	73	0	652	12,333	
KZR3	17,396	7,784	8,025	5,289	5	3	38,502	13	4	17	29,093	2,894	598	313	911	255	485	0	4,545	72,157	
KZR4	0	0	0	0	0	0	0	0	0	0	0	0	0	0	0	0	0	0	0	0	
KZR5	2,585	81	25	17	1	1	2,710	23	12	35	3,219	16	8	5	13	5	5	0	39	6,003	
KZR6	49	20	18	4	0	0	91	1	0	1	125	6	2	1	3	2	1	0	12	229	
KZR7	0	0	0	0	0	0	0	0	0	0	0	0	0	0	0	0	0	0	0	0	
KZR8	0	0	0	0	0	0	0	0	0	0	0	0	0	0	0	0	0	0	0	0	
KZH	498	20	41	18	0	0	577	8	0	8	791	28	2	1	3	6	1	0	38	1,414	
合計	26,379	9,110	9,098	5,927	6	4	50,524	97	21	118	42,152	3,382	712	375	1,087	315	567	0	5,351	98,145	

様式-3 被害額(事業実施後) 水系名:淀川水系 河川名:木津川(木津川上流) 流量規模:1/50、R5時点、川上ダム整備後、天ヶ瀬再開発・大戸川ダム整備後、なんば線整備前 (単位:百万円)

氾濫 ブロック	一般資産被害額		農漁家資産				小計	農作物被害額			公共土木 施設等 被害額	営業停止損 失	家屋における応急対策費用			事業所にお ける応急対策 費用	国・地方公共 団体における 応急対策費用	その他の 間接被害	小計	合計	備考
	家屋	家庭用品	事業所資産		農漁家資産			水稲	畑作物	小計			清掃労働対価	代替活動等	小計						
			償却	在庫	償却	在庫															
KZL3	1,370	8	17	12	0	0	1,407	8	0	8	1,369	7	0	0	0	3	0	0	10	2,794	
KZL4	1,100	126	139	67	2	1	1,435	31	1	32	2,316	40	7	5	12	15	8	0	75	3,858	
KZL5	265	20	24	6	0	0	315	15	0	15	1,158	21	12	6	18	4	1	0	44	1,532	
KZL6	9	57	2	1	0	0	69	0	1	1	83	2	5	3	8	1	4	0	15	168	
KZL7	0	0	0	0	0	0	0	0	0	0	0	0	0	0	0	0	0	0	0	0	
KZL8	0	0	0	0	0	0	0	0	0	0	0	0	0	0	0	0	0	0	0	0	
KZR2	5,086	1,591	1,601	1,014	0	0	9,292	13	3	16	7,423	601	144	73	217	66	99	0	983	17,714	
KZR3	22,901	9,235	9,963	6,977	7	4	49,087	13	4	17	36,959	3,941	818	400	1,218	398	575	0	6,132	92,195	
KZR4	3,413	149	114	50	3	2	3,731	14	0	14	3,311	41	9	5	14	23	9	0	87	7,143	
KZR5	3,094	124	50	26	1	1	3,296	24	13	37	3,731	24	10	7	17	7	8	0	56	7,120	
KZR6	68	36	35	8	0	0	147	4	0	4	330	8	4	3	7	3	2	0	20	501	
KZR7	0	0	0	0	0	0	0	0	0	0	0	0	0	0	0	0	0	0	0	0	
KZR8	0	0	0	0	0	0	0	0	0	0	0	0	0	0	0	0	0	0	0	0	
KZH	838	52	80	33	1	0	1,004	11	0	11	1,188	53	4	2	6	15	3	0	77	2,280	
合計	38,144	11,398	12,025	8,194	14	8	69,783	133	22	155	57,868	4,738	1,013	504	1,517	535	709	0	7,499	135,305	

様式-3 被害額(事業実施後) 水系名:淀川水系 河川名:木津川(木津川上流) 流量規模:1/80、R5時点、川上ダム整備後、天ヶ瀬再開発・大戸川ダム整備後、なんば線整備前 (単位:百万円)

氾濫 ブロック	一般資産被害額		農漁家資産				小計	農作物被害額			公共土木 施設等 被害額	営業停止損 失	家屋における応急対策費用			事業所にお ける応急対策 費用	国・地方公共 団体における 応急対策費用	その他の 間接被害	小計	合計	備考
	家屋	家庭用品	事業所資産		農漁家資産			水稲	畑作物	小計			清掃労働対価	代替活動等	小計						
			償却	在庫	償却	在庫															
KZL3	1,744	75	23	16	0	0	1,858	12	0	12	1,838	12	6	3	9	6	5	0	32	3,740	
KZL4	1,465	222	218	110	4	3	2,022	33	1	34	2,846	64	13	8	21	31	14	0	130	5,032	
KZL5	286	26	25	6	0	0	343	16	2	18	1,269	21	12	6	18	4	2	0	45	1,675	
KZL6	57	89	3	2	0	0	151	1	3	4	210	3	6	4	10	1	6	0	20	395	
KZL7	0	0	0	0	0	0	0	0	0	0	0	0	0	0	0	0	0	0	0	0	
KZL8	3	0	0	0	0	0	3	0	0	0	2	0	0	0	0	0	0	0	0	0	
KZR2	5,871	1,825	2,224	1,352	1	0	11,273	13	3	16	8,909	770	170	83	253	96	114	0	1,233	21,431	
KZR3	29,036	10,792	11,104	7,677	11	6	58,626	14	4	18	44,066	4,860	1,048	498	1,546	596	672	0	7,674	110,384	
KZR4	3,894	189	148	63	4	2	4,300	15	0	15	3,738	55	13	7	20	30	12	0	117	8,170	
KZR5	3,364	158	58	31	1	1	3,613	26	14	40	4,036	27	12	8	20	9	10	0	66	7,755	
KZR6	262	67	58	15	1	0	403	9	0	9	862	15	12	7	19	6	4	0	44	1,318	
KZR7	0	0	0	0	0	0	0	0	0	0	0	0	0	0	0	0	0	0	0	0	
KZR8	0	0	0	0	0	0	0	0	0	0	0	0	0	0	0	0	0	0	0	0	
KZH	1,070	66	118	53	1	1	1,309	13	0	13	1,492	84	7	4	11	23	4	0	122	2,936	
合計	47,052	13,509	13,979	9,325	23	13	83,901	152	27	179	69,268	5,911	1,299	628	1,927	802	843	0	9,483	162,831	

様式-3 被害額(事業実施後) 水系名:淀川水系 河川名:木津川(木津川上流) 流量規模:1/100、R5時点、川上ダム整備後、天ヶ瀬再開発・大戸川ダム整備後、なんば線整備前 (単位:百万円)

氾濫 ブロック	一般資産被害額		農漁家資産				小計	農作物被害額			公共土木 施設等 被害額	営業停止損 失	家屋における応急対策費用			事業所にお ける応急対策 費用	国・地方公共 団体における 応急対策費用	その他の 間接被害	小計	合計	備考
	家屋	家庭用品	事業所資産		農漁家資産			水稲	畑作物	小計			清掃労働対価	代替活動等	小計						
			償却	在庫	償却	在庫															
KZL3	2,302	315	46	34	4	2	2,703	13	0	13	2,517	23	23	12	35	13	20	0	91	5,324	
KZL4	1,500	228	221	111	4	3	2,067	34	1	35	2,895	65	13	8	21	31	14	0	131	5,128	
KZL5	344	55	28	7	0	0	434	17	2	19	1,356	22	15	8	23	4	3	0	52	1,861	
KZL6	101	100	4	2	0	0	207	2	3	5	304	3	7	5	12	2	6	0	23	539	
KZL7	0	0	0	0	0	0	0	0	0	0	0	0	0	0	0	0	0	0	0	0	
KZL8	4	0	0	0	0	0	4	0	0	0	11	0	0	0	0	0	0	0	0	0	
KZR2	6,343	1,920	2,544	1,537	1	1	12,346	14	3	17	9,726	864	190	91	281	114	120	0	1,379	23,468	
KZR3	32,443	11,770	11,624	7,948	14	7	63,806	14	4	18	47,923	5,206	1,154	544	1,698	677	733	0	8,314	120,061	
KZR4	4,230	220	184	72	5	2	4,713	15	0	15	4,049	65	16	9	25	36	14	0	140	8,917	
KZR5	3,496	170	67	33	2	1	3,769	27	15	42	4,180	29	12	8	20	9	11	0	69	8,060	
KZR6	308	86	63	16	1	1	475	10	0	10	939	16	13	7	20	6	5	0	47	1,471	
KZR7	0	0	0	0	0	0	0	0	0	0	0	0	0	0	0	0	0	0	0	0	
KZR8	0	0	0	0	0	0	0	0	0	0	0	0	0	0	0	0	0	0	0	0	
KZH	1,173	70	125	56	1	1	1,426	13	0	13	1,596	90	7	4	11	24	4	0	129	3,164	
合計	52,244	14,934	14,906	9,816	32	18	91,950	159	28	187	75,496	6,383	1,450	696	2,146	916	930	0	10,375	178,008	

様式-3 被害額(事業実施前)		水系名:淀川水系				河川名:木津川(木津川下流)				流量規模:1/10、R15時点、川上ダム整備前、天ヶ瀬再開発・大戸川ダム整備後、なんば線整備後 (単位:百万円)											
汎濫 ブロック	家屋	家庭用品	一般資産被害額		農漁家資産		小計	農作物被害額			公共土木 施設等 被害額	営業停止損 失	家屋における応急対策費用			事業所におけ る応急対策費 用	国・地方公共 団体における 応急対策費用	その他の 間接被害	小計	合計	備考
			事業所資産	在庫	償却	在庫		水稻	畑作物	小計			清掃労働対価	代替活動等	小計						
KZL1	0	0	0	0	0	0	0	0	0	0	0	0	0	0	0	0	0	0	0	0	0
KZL2	0	0	0	0	0	0	0	0	0	0	0	0	0	0	0	0	0	0	0	0	0
UKZ	0	0	0	0	0	0	0	0	0	0	0	0	0	0	0	0	0	0	0	0	0
KZR	0	0	0	0	0	0	0	0	0	0	0	0	0	0	0	0	0	0	0	0	0
合計	0	0	0	0	0	0	0	0	0	0	0	0	0	0	0	0	0	0	0	0	0

様式-3 被害額(事業実施前)		水系名:淀川水系				河川名:木津川(木津川下流)				流量規模:1/20、R15時点、川上ダム整備前、天ヶ瀬再開発・大戸川ダム整備後、なんば線整備後 (単位:百万円)											
汎濫 ブロック	家屋	家庭用品	一般資産被害額		農漁家資産		小計	農作物被害額			公共土木 施設等 被害額	営業停止損 失	家屋における応急対策費用			事業所におけ る応急対策費 用	国・地方公共 団体における 応急対策費用	その他の 間接被害	小計	合計	備考
			事業所資産	在庫	償却	在庫		水稻	畑作物	小計			清掃労働対価	代替活動等	小計						
KZL1	0	0	0	0	0	0	0	0	0	0	0	0	0	0	0	0	0	0	0	0	0
KZL2	0	0	0	0	0	0	0	0	0	0	0	0	0	0	0	0	0	0	0	0	0
UKZ	0	0	0	0	0	0	0	0	0	0	0	0	0	0	0	0	0	0	0	0	0
KZR	0	0	0	0	0	0	0	0	0	0	0	0	0	0	0	0	0	0	0	0	0
合計	0	0	0	0	0	0	0	0	0	0	0	0	0	0	0	0	0	0	0	0	0

様式-3 被害額(事業実施前)		水系名:淀川水系				河川名:木津川(木津川下流)				流量規模:1/30、R15時点、川上ダム整備前、天ヶ瀬再開発・大戸川ダム整備後、なんば線整備後 (単位:百万円)											
汎濫 ブロック	家屋	家庭用品	一般資産被害額		農漁家資産		小計	農作物被害額			公共土木 施設等 被害額	営業停止損 失	家屋における応急対策費用			事業所におけ る応急対策費 用	国・地方公共 団体における 応急対策費用	その他の 間接被害	小計	合計	備考
			事業所資産	在庫	償却	在庫		水稻	畑作物	小計			清掃労働対価	代替活動等	小計						
KZL1	0	0	0	0	0	0	0	0	0	0	0	0	0	0	0	0	0	0	0	0	0
KZL2	8	2	1	0	0	0	11	0	0	0	8	1	1	1	2	0	0	0	3	22	
UKZ	0	0	0	0	0	0	0	0	0	0	0	0	0	0	0	0	0	0	0	0	0
KZR	29	0	0	0	0	0	29	0	1	1	34	0	0	0	0	0	0	0	64		
合計	37	2	1	0	0	0	40	0	1	1	42	1	1	1	2	0	0	0	3	86	

様式-3 被害額(事業実施前)		水系名:淀川水系				河川名:木津川(木津川下流)				流量規模:1/50、R15時点、川上ダム整備前、天ヶ瀬再開発・大戸川ダム整備後、なんば線整備後 (単位:百万円)											
汎濫 ブロック	家屋	家庭用品	一般資産被害額		農漁家資産		小計	農作物被害額			公共土木 施設等 被害額	営業停止損 失	家屋における応急対策費用			事業所におけ る応急対策費 用	国・地方公共 団体における 応急対策費用	その他の 間接被害	小計	合計	備考
			事業所資産	在庫	償却	在庫		水稻	畑作物	小計			清掃労働対価	代替活動等	小計						
KZL1	162,315	92,822	30,358	11,642	114	82	297,333	246	178	424	231,849	10,856	6,688	3,816	10,504	2,571	5,783	0	29,714	559,320	
KZL2	163	72	7	5	0	0	247	1	0	1	229	4	3	2	5	2	4	0	15	492	
UKZ	306,952	157,938	63,199	27,371	280	205	555,945	462	342	804	433,110	21,895	9,710	6,111	15,821	4,442	9,840	0	51,998	1,041,857	
KZR	168	0	0	0	0	0	168	5	5	10	417	0	0	0	0	0	0	0	595		
合計	469,598	250,832	93,564	39,018	394	287	853,693	714	525	1,239	665,605	32,755	16,401	9,929	26,330	7,015	15,627	0	81,727	1,602,264	

様式-3 被害額(事業実施前)		水系名:淀川水系				河川名:木津川(木津川下流)				流量規模:1/80、R15時点、川上ダム整備前、天ヶ瀬再開発・大戸川ダム整備後、なんば線整備後 (単位:百万円)											
汎濫 ブロック	家屋	家庭用品	一般資産被害額		農漁家資産		小計	農作物被害額			公共土木 施設等 被害額	営業停止損 失	家屋における応急対策費用			事業所におけ る応急対策費 用	国・地方公共 団体における 応急対策費用	その他の 間接被害	小計	合計	備考
			事業所資産	在庫	償却	在庫		水稻	畑作物	小計			清掃労働対価	代替活動等	小計						
KZL1	202,080	114,150	40,758	16,137	172	113	373,410	258	186	444	288,578	14,333	9,135	4,797	13,932	3,775	7,112	0	39,152	701,584	
KZL2	227	97	12	7	1	1	345	1	0	1	308	7	7	4	11	5	6	0	29	683	
UKZ	380,788	196,577	75,490	33,437	338	235	686,865	494	359	853	531,296	26,074	12,561	7,593	20,154	5,534	12,247	0	64,009	1,283,023	
KZR	718	54	12	9	1	0	794	14	11	25	1,276	4	2	2	4	1	3	0	12	2,107	
合計	583,813	310,878	116,272	49,590	512	349	1,061,414	767	556	1,323	821,458	40,418	21,705	12,396	34,101	9,315	19,368	0	103,202	1,987,397	

様式-3 被害額(事業実施前)		水系名:淀川水系				河川名:木津川(木津川下流)				流量規模:1/100、R15時点、川上ダム整備前、天ヶ瀬再開発・大戸川ダム整備後、なんば線整備後 (単位:百万円)											
汎濫 ブロック	家屋	家庭用品	一般資産被害額		農漁家資産		小計	農作物被害額			公共土木 施設等 被害額	営業停止損 失	家屋における応急対策費用			事業所におけ る応急対策費 用	国・地方公共 団体における 応急対策費用	その他の 間接被害	小計	合計	備考
			事業所資産	在庫	償却	在庫		水稻	畑作物	小計			清掃労働対価	代替活動等	小計						
KZL1	216,123	121,368	44,368	17,771	196	125	399,951	261	189	450	308,332	15,753	10,216	5,213	15,429	4,315	7,561	0	43,058	751,791	
KZL2	282	111	16	10	1	1	421	1	0	1	368	10	10	5	15	6	7	0	38	828	
UKZ	412,880	212,642	80,898	36,106	372	252	743,150	512	366	878	573,534	28,031	13,945	8,271	22,216	6,107	13,248	0	69,602	1,387,164	
KZR	1,086	119	24	15	2	1	1,247	17	14	31	1,691	9	6	4	10	5	7	0	31	3,000	
合計	630,371	334,240	125,306	53,902	571	379	1,144,769	791	569	1,360	883,925	43,803	24,177	13,493	37,670	10,433	20,823	0	112,729	2,142,783	

様式-3 被害額(事業実施前)		水系名:淀川水系				河川名:木津川(木津川下流)				流量規模:1/150、R15時点、川上ダム整備前、天ヶ瀬再開発・大戸川ダム整備後、なんば線整備後 (単位:百万円)											
汎濫 ブロック	家屋	家庭用品	一般資産被害額		農漁家資産		小計	農作物被害額			公共土木 施設等 被害額	営業停止損 失	家屋における応急対策費用			事業所におけ る応急対策費 用	国・地方公共 団体における 応急対策費用	その他の 間接被害	小計	合計	備考
			事業所資産	在庫	償却	在庫		水稻	畑作物	小計			清掃労働対価	代替活動等	小計						
KZL1	239,120	132,046	49,886	20,438	242	145	441,877	270	195	465	339,706	18,461	12,131	5,942	18,073	5,432	8,227	0	50,193	832,241	
KZL2	377	172	21	14	1	1	586	1	0	1	492	11	11	6	17	6	11	0	45	1,124	
UKZ	471,134	246,442	91,539	41,476	432	282	851,305	520	374	894	653,883	31,843	16,739	9,698	26,437	7,367	15,353	0	81,000	1,587,082	
KZR	1,665	168	39	28	2	1	1,903	20	21	41	2,303	16	13	7	20	7	10	0	53	4,300	
合計	712,296	378,828	141,485	61,956	677	429	1,295,671	811	590	1,401	996,384	50,331	28,894	15,653	44,547	12,812	23,601	0	131,291	2,424,747	

様式-3 被害額(事業実施前) 水系名:淀川水系 河川名:木津川(木津川上流) 流量規模:1/10、R15時点、川上ダム整備前、天ヶ瀬再開発・大戸川ダム整備後、なんば線整備後 (単位:百万円)

氾濫 ブロック	一般資産被害額		農漁家資産				小計	農作物被害額			公共土木 施設等 被害額	営業停止損 失	家屋における応急対策費用			事業所にお ける応急対策 費用	国・地方公共 団体における 応急対策費用	その他の 間接被害	小計	合計	備考
	家屋	家庭用品	事業所資産		農漁家資産			水稲	畑作物	小計			清掃労働対価	代替活動等	小計						
			償却	在庫	償却	在庫															
KZL3	0	0	0	0	0	0	0	0	0	0	0	0	0	0	0	0	0	0	0	0	
KZL4	644	7	20	8	0	0	679	19	1	20	1,398	7	1	0	1	2	0	0	10	2,107	
KZL5	182	12	22	5	0	0	221	10	0	10	783	18	7	4	11	3	1	0	33	1,047	
KZL6	6	4	0	0	0	0	10	0	1	1	36	1	3	1	4	0	0	0	5	52	
KZL7	0	0	0	0	0	0	0	0	0	0	0	0	0	0	0	0	0	0	0	0	
KZL8	0	0	0	0	0	0	0	0	0	0	0	0	0	0	0	0	0	0	0	0	
KZR2	0	0	0	0	0	0	0	0	0	0	0	0	0	0	0	0	0	0	0	0	
KZR3	8,181	4,519	3,623	2,409	1	1	18,734	11	4	15	14,413	1,400	301	180	481	83	282	0	2,246	35,408	
KZR4	0	0	0	0	0	0	0	0	0	0	0	0	0	0	0	0	0	0	0	0	
KZR5	2,507	72	23	16	1	0	2,619	22	12	34	3,135	15	8	5	13	4	5	0	37	5,825	
KZR6	49	21	18	4	0	0	92	1	0	1	125	6	2	1	3	2	1	0	12	230	
KZR7	0	0	0	0	0	0	0	0	0	0	0	0	0	0	0	0	0	0	0	0	
KZR8	0	0	0	0	0	0	0	0	0	0	0	0	0	0	0	0	0	0	0	0	
KZH	0	0	0	0	0	0	0	0	0	0	0	0	0	0	0	0	0	0	0	0	
合計	11,569	4,635	3,706	2,442	2	1	22,355	63	18	81	19,890	1,447	322	191	513	94	289	0	2,343	44,669	

様式-3 被害額(事業実施前) 水系名:淀川水系 河川名:木津川(木津川上流) 流量規模:1/20、R15時点、川上ダム整備前、天ヶ瀬再開発・大戸川ダム整備後、なんば線整備後 (単位:百万円)

氾濫 ブロック	一般資産被害額		農漁家資産				小計	農作物被害額			公共土木 施設等 被害額	営業停止損 失	家屋における応急対策費用			事業所にお ける応急対策 費用	国・地方公共 団体における 応急対策費用	その他の 間接被害	小計	合計	備考
	家屋	家庭用品	事業所資産		農漁家資産			水稲	畑作物	小計			清掃労働対価	代替活動等	小計						
			償却	在庫	償却	在庫															
KZL3	1,197	4	10	6	0	0	1,217	7	0	7	1,158	4	0	0	0	2	0	0	6	2,388	
KZL4	1,368	207	207	103	4	3	1,892	32	1	33	2,720	59	11	7	18	27	13	0	117	4,762	
KZL5	278	24	25	6	0	0	333	16	2	18	1,250	21	12	6	18	4	2	0	45	1,646	
KZL6	30	89	3	2	0	0	124	1	1	2	133	3	6	4	10	1	6	0	20	279	
KZL7	0	0	0	0	0	0	0	0	0	0	0	0	0	0	0	0	0	0	0	0	
KZL8	3	0	0	0	0	0	3	0	0	0	2	0	0	0	0	0	0	0	0	5	
KZR2	2,831	766	661	403	0	0	4,661	10	3	13	3,927	329	64	36	100	27	48	0	504	9,105	
KZR3	16,290	7,525	7,694	5,039	4	3	36,555	13	4	17	27,649	2,703	556	297	853	228	469	0	4,253	68,474	
KZR4	0	0	0	0	0	0	0	0	0	0	0	0	0	0	0	0	0	0	0	0	
KZR5	3,232	138	52	28	1	1	3,452	25	14	39	3,883	24	10	7	17	7	9	0	57	7,431	
KZR6	262	68	58	15	1	0	404	9	0	9	871	15	12	7	19	6	4	0	44	1,328	
KZR7	0	0	0	0	0	0	0	0	0	0	0	0	0	0	0	0	0	0	0	0	
KZR8	0	0	0	0	0	0	0	0	0	0	0	0	0	0	0	0	0	0	0	0	
KZH	0	0	0	0	0	0	0	0	0	0	0	0	0	0	0	0	0	0	0	0	
合計	25,491	8,821	8,710	5,602	10	7	48,641	113	25	138	41,593	3,158	671	364	1,035	302	551	0	5,046	95,418	

様式-3 被害額(事業実施前) 水系名:淀川水系 河川名:木津川(木津川上流) 流量規模:1/30、R15時点、川上ダム整備前、天ヶ瀬再開発・大戸川ダム整備後、なんば線整備後 (単位:百万円)

氾濫 ブロック	一般資産被害額		農漁家資産				小計	農作物被害額			公共土木 施設等 被害額	営業停止損 失	家屋における応急対策費用			事業所にお ける応急対策 費用	国・地方公共 団体における 応急対策費用	その他の 間接被害	小計	合計	備考
	家屋	家庭用品	事業所資産		農漁家資産			水稲	畑作物	小計			清掃労働対価	代替活動等	小計						
			償却	在庫	償却	在庫															
KZL3	1,329	7	16	12	0	0	1,364	7	0	7	1,292	6	0	0	0	3	0	0	9	2,672	
KZL4	1,513	228	221	111	4	3	2,080	34	1	35	2,905	65	13	8	21	31	14	0	131	5,151	
KZL5	591	88	32	8	0	0	719	28	2	30	2,301	27	28	15	43	7	5	0	82	3,132	
KZL6	179	112	4	2	0	0	297	2	3	5	391	3	8	5	13	2	7	0	25	718	
KZL7	0	0	0	0	0	0	0	0	0	0	0	0	0	0	0	0	0	0	0	0	
KZL8	4	0	0	0	0	0	4	0	0	0	11	0	0	0	0	0	0	0	0	15	
KZR2	4,012	1,289	1,006	623	0	0	6,930	12	3	15	5,650	437	113	58	171	46	80	0	734	13,329	
KZR3	20,738	8,742	9,082	6,143	6	4	44,715	13	4	17	33,720	3,536	747	371	1,118	347	545	0	5,546	83,998	
KZR4	3,542	158	129	54	3	2	3,888	14	0	14	3,428	45	9	6	15	24	10	0	94	7,424	
KZR5	3,486	160	65	33	2	1	3,747	27	15	42	4,156	29	12	8	20	9	10	0	68	8,013	
KZR6	346	107	68	18	1	1	541	10	0	10	1,005	18	14	8	22	7	7	0	54	1,610	
KZR7	0	0	0	0	0	0	0	0	0	0	12	0	0	0	0	0	0	0	0	12	
KZR8	0	0	0	0	0	0	0	0	0	0	0	0	0	0	0	0	0	0	0	0	
KZH	562	24	44	19	0	0	649	9	0	9	864	32	3	2	5	7	1	0	45	1,567	
合計	36,302	10,915	10,667	7,023	16	11	64,934	156	28	184	55,735	4,198	947	481	1,428	483	679	0	6,788	127,641	

様式-3 被害額(事業実施前) 水系名:淀川水系 河川名:木津川(木津川上流) 流量規模:1/50、R15時点、川上ダム整備前、天ヶ瀬再開発・大戸川ダム整備後、なんば線整備後 (単位:百万円)

氾濫 ブロック	一般資産被害額		農漁家資産				小計	農作物被害額			公共土木 施設等 被害額	営業停止損 失	家屋における応急対策費用			事業所にお ける応急対策 費用	国・地方公共 団体における 応急対策費用	その他の 間接被害	小計	合計	備考
	家屋	家庭用品	事業所資産		農漁家資産			水稻	畑作物	小計			清掃労働対価	代替活動等	小計						
			償却	在庫	償却	在庫															
KZL3	1,815	126	26	18	1	1	1,987	12	0	12	1,933	13	8	5	13	7	8	0	41	3,973	
KZL4	1,636	243	236	121	4	3	2,243	35	1	36	3,071	71	15	9	24	34	15	0	144	5,494	
KZL5	986	182	62	18	1	1	1,250	41	7	48	3,602	38	38	21	59	8	11	0	116	5,016	
KZL6	590	142	6	3	0	0	741	5	4	9	807	5	12	7	19	4	9	0	37	1,594	
KZL7	0	0	0	0	0	0	0	1	0	1	37	0	0	0	0	0	0	0	0	38	
KZL8	18	0	0	0	0	0	18	0	0	0	21	0	0	0	0	0	0	0	0	39	
KZR2	5,445	1,676	1,855	1,155	0	0	10,131	13	3	16	8,050	671	153	76	229	78	104	0	1,082	19,279	
KZR3	28,862	10,560	11,005	7,604	11	6	58,048	14	4	18	43,840	4,752	1,027	489	1,516	578	658	0	7,504	109,210	
KZR4	4,157	211	170	68	4	2	4,612	15	0	15	3,975	671	15	8	23	34	13	0	131	8,733	
KZR5	3,899	198	122	40	2	2	4,263	28	16	44	4,607	34	13	9	22	10	12	0	78	8,992	
KZR6	827	171	96	24	2	1	921	28	0	12	1,373	22	18	10	28	11	11	0	72	2,378	
KZR7	0	0	0	0	0	0	0	0	0	0	16	0	0	0	0	0	0	0	0	16	
KZR8	0	0	0	0	0	0	0	0	0	0	0	0	0	0	0	0	0	0	0	0	
KZH	950	55	96	45	1	0	1,147	11	0	11	1,320	68	5	3	8	19	3	0	98	2,576	
合計	49,985	13,564	13,674	9,096	26	16	85,361	187	35	222	72,452	5,735	1,304	637	1,941	783	844	0	9,303	167,338	

様式-3 被害額(事業実施前) 水系名:淀川水系 河川名:木津川(木津川上流) 流量規模:1/80、R15時点、川上ダム整備前、天ヶ瀬再開発・大戸川ダム整備後、なんば線整備後 (単位:百万円)

氾濫 ブロック	一般資産被害額		農漁家資産				小計	農作物被害額			公共土木 施設等 被害額	営業停止損 失	家屋における応急対策費用			事業所にお ける応急対策 費用	国・地方公共 団体における 応急対策費用	その他の 間接被害	小計	合計	備考
	家屋	家庭用品	事業所資産		農漁家資産			水稻	畑作物	小計			清掃労働対価	代替活動等	小計						
			償却	在庫	償却	在庫															
KZL3	2,750	381	58	43	6	3	3,241	14	0	14	2,957	38	40	18	58	26	24	0	146	6,358	
KZL4	1,766	264	263	136	5	3	2,437	36	1	37	3,259	78	17	10	27	39	16	0	160	5,893	
KZL5	1,437	300	98	32	1	1	1,869	45	7	52	4,260	52	57	32	89	13	19	0	173	6,354	
KZL6	724	147	6	3	0	0	880	5	4	9	918	5	12	7	19	4	9	0	37	1,844	
KZL7	0	0	0	0	0	0	0	1	0	1	45	0	0	0	0	0	0	0	0	46	
KZL8	33	0	0	0	0	0	33	1	0	1	73	0	0	0	0	0	0	0	0	107	
KZR2	7,241	2,109	2,614	1,592	2	1	13,559	14	3	17	10,649	889	204	98	302	124	131	0	1,446	25,671	
KZR3	34,870	12,443	12,014	8,140	16	9	67,492	14	4	18	50,669	5,505	1,249	585	1,834	772	775	0	8,886	127,065	
KZR4	4,650	243	194	77	5	2	5,171	15	0	15	4,393	74	17	9	26	43	15	0	158	9,737	
KZR5	4,416	267	175	50	3	2	4,913	29	17	46	5,122	45	16	11	27	13	17	0	102	10,183	
KZR6	868	320	121	32	3	2	1,346	12	0	12	1,725	27	21	14	35	14	20	0	96	3,179	
KZR7	0	0	0	0	0	0	0	1	0	1	24	0	0	0	0	0	0	0	0	25	
KZR8	0	0	0	0	0	0	0	0	0	0	0	0	0	0	0	0	0	0	0	0	
KZH	1,180	70	125	56	1	1	1,433	13	0	13	1,601	90	7	4	11	24	4	0	129	3,176	
合計	59,935	16,544	15,668	10,161	42	24	102,374	200	36	236	85,695	6,803	1,640	788	2,428	1,072	1,030	0	11,333	199,638	

様式-3 被害額(事業実施前) 水系名:淀川水系 河川名:木津川(木津川上流) 流量規模:1/100、R15時点、川上ダム整備前、天ヶ瀬再開発・大戸川ダム整備後、なんば線整備後 (単位:百万円)

氾濫 ブロック	一般資産被害額		農漁家資産				小計	農作物被害額			公共土木 施設等 被害額	営業停止損 失	家屋における応急対策費用			事業所にお ける応急対策 費用	国・地方公共 団体における 応急対策費用	その他の 間接被害	小計	合計	備考
	家屋	家庭用品	事業所資産		農漁家資産			水稻	畑作物	小計			清掃労働対価	代替活動等	小計						
			償却	在庫	償却	在庫															
KZL3	2,991	411	65	48	6	3	3,524	16	0	16	3,249	46	47	21	68	31	26	0	171	6,960	
KZL4	1,822	269	270	141	5	3	2,510	37	1	38	3,331	79	18	10	28	40	17	0	164	6,043	
KZL5	1,593	335	100	33	1	1	2,063	46	7	53	4,462	53	59	33	92	13	21	0	179	6,757	
KZL6	792	154	7	3	0	0	956	6	4	10	983	5	12	7	19	4	10	0	38	1,987	
KZL7	0	0	0	0	0	0	0	1	0	1	61	0	0	0	0	0	0	0	0	62	
KZL8	47	0	0	0	0	0	47	1	0	1	88	0	0	0	0	0	0	0	0	136	
KZR2	9,085	2,406	2,910	1,876	4	2	16,283	16	3	19	12,717	1,032	248	117	365	162	150	0	1,709	30,728	
KZR3	37,378	13,031	12,428	8,391	18	9	71,255	14	4	18	53,461	5,924	1,361	624	1,985	876	812	0	9,597	134,331	
KZR4	4,784	258	223	83	5	2	5,355	15	0	15	4,530	81	19	10	29	46	16	0	172	10,072	
KZR5	4,733	283	189	57	3	2	5,267	30	17	47	5,425	49	18	12	30	15	18	0	112	10,851	
KZR6	1,031	364	135	37	4	3	1,574	13	0	13	1,894	30	23	15	38	16	23	0	107	3,588	
KZR7	0	0	0	0	0	0	0	1	0	1	24	0	0	0	0	0	0	0	0	25	
KZR8	0	0	0	0	0	0	0	0	0	0	0	0	0	0	0	0	0	0	0	0	
KZH	1,282	73	133	59	1	1	1,549	14	0	14	1,771	94	7	4	11	25	5	0	135	3,469	
合計	65,538	17,584	16,460	10,728	47	26	110,383	210	36	246	91,996	7,393	1,812	853	2,665	1,228	1,098	0	12,384	215,009	

様式-3 被害額(事業実施後)		水系名:淀川水系						河川名:木津川(木津川下流)			流量規模:1/10、R15時点、川上ダム整備後、天ヶ瀬再開発・大戸川ダム整備後、なんば線整備後										
氾濫 ブロック	家屋	家庭用品	一般資産被害額		農漁家資産		小計	農作物被害額			公共土木 施設等 被害額	営業停止損 失	家屋における応急対策費用			事業所におけ る応急対策費 用	国・地方公共 団体における 応急対策費用	その他の 間接被害	小計	合計	備考
			事業所資産		農漁家資産			水稲	畑作物	小計			清掃労働対価	代替活動等	小計						
			償却	在庫	償却	在庫															
KZL1	0	0	0	0	0	0	0	0	0	0	0	0	0	0	0	0	0	0	0	0	
KZL2	0	0	0	0	0	0	0	0	0	0	0	0	0	0	0	0	0	0	0	0	
UKZ	0	0	0	0	0	0	0	0	0	0	0	0	0	0	0	0	0	0	0	0	
KZR	0	0	0	0	0	0	0	0	0	0	0	0	0	0	0	0	0	0	0	0	
合計	0	0	0	0	0	0	0	0	0	0	0	0	0	0	0	0	0	0	0	0	

様式-3 被害額(事業実施後)		水系名:淀川水系						河川名:木津川(木津川下流)			流量規模:1/20、R15時点、川上ダム整備後、天ヶ瀬再開発・大戸川ダム整備後、なんば線整備後										
氾濫 ブロック	家屋	家庭用品	一般資産被害額		農漁家資産		小計	農作物被害額			公共土木 施設等 被害額	営業停止損 失	家屋における応急対策費用			事業所におけ る応急対策費 用	国・地方公共 団体における 応急対策費用	その他の 間接被害	小計	合計	備考
			事業所資産		農漁家資産			水稲	畑作物	小計			清掃労働対価	代替活動等	小計						
			償却	在庫	償却	在庫															
KZL1	0	0	0	0	0	0	0	0	0	0	0	0	0	0	0	0	0	0	0	0	
KZL2	0	0	0	0	0	0	0	0	0	0	0	0	0	0	0	0	0	0	0	0	
UKZ	0	0	0	0	0	0	0	0	0	0	0	0	0	0	0	0	0	0	0	0	
KZR	0	0	0	0	0	0	0	0	0	0	0	0	0	0	0	0	0	0	0	0	
合計	0	0	0	0	0	0	0	0	0	0	0	0	0	0	0	0	0	0	0	0	

様式-3 被害額(事業実施後)		水系名:淀川水系						河川名:木津川(木津川下流)			流量規模:1/30、R15時点、川上ダム整備後、天ヶ瀬再開発・大戸川ダム整備後、なんば線整備後										
氾濫 ブロック	家屋	家庭用品	一般資産被害額		農漁家資産		小計	農作物被害額			公共土木 施設等 被害額	営業停止損 失	家屋における応急対策費用			事業所におけ る応急対策費 用	国・地方公共 団体における 応急対策費用	その他の 間接被害	小計	合計	備考
			事業所資産		農漁家資産			水稲	畑作物	小計			清掃労働対価	代替活動等	小計						
			償却	在庫	償却	在庫															
KZL1	0	0	0	0	0	0	0	0	0	0	0	0	0	0	0	0	0	0	0	0	
KZL2	0	0	0	0	0	0	0	0	0	0	0	0	0	0	0	0	0	0	0	0	
UKZ	0	0	0	0	0	0	0	0	0	0	0	0	0	0	0	0	0	0	0	0	
KZR	13	0	0	0	0	0	13	0	1	1	22	0	0	0	0	0	0	0	0	36	
合計	13	0	0	0	0	0	13	0	1	1	22	0	0	0	0	0	0	0	0	36	

様式-3 被害額(事業実施後)		水系名:淀川水系						河川名:木津川(木津川下流)			流量規模:1/50、R15時点、川上ダム整備後、天ヶ瀬再開発・大戸川ダム整備後、なんば線整備後										
氾濫 ブロック	家屋	家庭用品	一般資産被害額		農漁家資産		小計	農作物被害額			公共土木 施設等 被害額	営業停止損 失	家屋における応急対策費用			事業所におけ る応急対策費 用	国・地方公共 団体における 応急対策費用	その他の 間接被害	小計	合計	備考
			事業所資産		農漁家資産			水稲	畑作物	小計			清掃労働対価	代替活動等	小計						
			償却	在庫	償却	在庫															
KZL1	0	0	0	0	0	0	0	0	0	0	0	0	0	0	0	0	0	0	0	0	
KZL2	19	13	2	1	0	0	35	0	0	0	26	1	1	1	2	0	1	0	4	65	
UKZ	0	0	0	0	0	0	0	0	0	0	0	0	0	0	0	0	0	0	0	0	
KZR	32	0	0	0	0	0	32	0	1	1	36	0	0	0	0	0	0	0	0	69	
合計	51	13	2	1	0	0	67	0	1	1	62	1	1	1	2	0	1	0	4	134	

様式-3 被害額(事業実施後)		水系名:淀川水系						河川名:木津川(木津川下流)			流量規模:1/80、R15時点、川上ダム整備後、天ヶ瀬再開発・大戸川ダム整備後、なんば線整備後										
氾濫 ブロック	家屋	家庭用品	一般資産被害額		農漁家資産		小計	農作物被害額			公共土木 施設等 被害額	営業停止損 失	家屋における応急対策費用			事業所におけ る応急対策費 用	国・地方公共 団体における 応急対策費用	その他の 間接被害	小計	合計	備考
			事業所資産		農漁家資産			水稲	畑作物	小計			清掃労働対価	代替活動等	小計						
			償却	在庫	償却	在庫															
KZL1	193,030	109,540	38,473	15,047	159	107	356,356	254	185	439	275,831	13,502	8,565	4,566	13,131	3,484	6,824	0	36,941	669,567	
KZL2	187	85	10	6	0	0	288	1	0	1	263	4	4	3	7	3	5	0	19	571	
UKZ	359,803	183,457	72,078	31,719	316	224	647,597	484	355	839	501,753	24,915	11,685	7,135	18,820	5,212	11,429	0	60,376	1,210,565	
KZR	339	10	4	2	0	0	355	8	6	14	703	1	1	0	1	1	1	0	4	1,076	
合計	553,359	293,092	110,565	46,774	475	331	1,004,596	747	546	1,293	778,550	38,422	20,255	11,704	31,959	8,700	18,259	0	97,340	1,881,779	

様式-3 被害額(事業実施後)		水系名:淀川水系						河川名:木津川(木津川下流)			流量規模:1/100、R15時点、川上ダム整備後、天ヶ瀬再開発・大戸川ダム整備後、なんば線整備後										
氾濫 ブロック	家屋	家庭用品	一般資産被害額		農漁家資産		小計	農作物被害額			公共土木 施設等 被害額	営業停止損 失	家屋における応急対策費用			事業所におけ る応急対策費 用	国・地方公共 団体における 応急対策費用	その他の 間接被害	小計	合計	備考
			事業所資産		農漁家資産			水稲	畑作物	小計			清掃労働対価	代替活動等	小計						
			償却	在庫	償却	在庫															
KZL1	207,140	116,807	42,071	16,713	180	117	383,028	258	186	444	295,719	14,800	9,485	4,931	14,416	3,945	7,277	0	40,438	719,629	
KZL2	209	92	12	7	1	0	321	1	0	1	291	6	6	4	10	3	6	0	25	638	
UKZ	391,804	201,563	77,195	34,278	344	239	705,423	500	361	861	545,309	26,751	12,987	7,828	20,815	5,691	12,557	0	65,814	1,317,407	
KZR	666	39	11	8	0	0	724	14	10	24	1,197	4	2	2	4	1	2	0	11	1,956	
合計	599,819	318,501	119,289	51,006	525	356	1,089,496	773	557	1,330	842,516	41,561	22,480	12,765	35,245	9,640	19,842	0	106,288	2,039,630	

様式-3 被害額(事業実施後)		水系名:淀川水系						河川名:木津川(木津川下流)			流量規模:1/150、R15時点、川上ダム整備後、天ヶ瀬再開発・大戸川ダム整備後、なんば線整備後										
氾濫 ブロック	家屋	家庭用品	一般資産被害額		農漁家資産		小計	農作物被害額			公共土木 施設等 被害額	営業停止損 失	家屋における応急対策費用			事業所におけ る応急対策費 用	国・地方公共 団体における 応急対策費用	その他の 間接被害	小計	合計	備考
			事業所資産		農漁家資産			水稲	畑作物	小計			清掃労働対価	代替活動等	小計						
			償却	在庫	償却	在庫															
KZL1	223,936	125,520	46,690	18,905	215	133	415,399	263	191	454	319,835	16,650	10,850	5,454	16,304	4,652	7,820	0	45,426	781,114	
KZL2	299	120	17	11	1	1	449	1	0	1	390	10	10	5	15	6	7	0	38	878	
UKZ	434,033	224,579	84,606	37,862	395	264	781,739	516	369	885	602,227	29,335	14,894	8,763	23,657	6,528	13,991	0	73,511	1,458,362	
KZR	1,176	132	29	20	2	1	1,360	18	14	32	1,786	11	8	5	13	5	8	0	37	3,215	
合計	659,444	350,351	131,342	56,798	613	399	1,198,947	798	574	1,372	924,238	46,006	25,762	14,227	39,989	11,191	21,826	0	119,012	2,243,569	

様式-3 被害額(事業実施後) 水系名:淀川水系 河川名:木津川(木津川上流) 流量規模:1/10、R15時点、川上ダム整備後、天ヶ瀬再開発・大戸川ダム整備後、なんば線整備後 (単位:百万円)

氾濫 ブロック	一般資産被害額		農漁家資産				小計	農作物被害額			公共土木 施設等 被害額	営業停止損 失	家屋における応急対策費用			事業所にお ける応急対策 費用	国・地方公共 団体における 応急対策費用	その他の 間接被害	小計	合計	備考
	家屋	家庭用品	事業所資産		農漁家資産			水稻	畑作物	小計			清掃労働対価	代替活動等	小計						
			償却	在庫	償却	在庫															
KZL3	0	0	0	0	0	0	0	0	0	0	0	0	0	0	0	0	0	0	0	0	
KZL4	0	0	0	0	0	0	0	0	0	0	0	0	0	0	0	0	0	0	0	0	
KZL5	0	0	0	0	0	0	0	0	0	0	0	0	0	0	0	0	0	0	0	0	
KZL6	0	0	0	0	0	0	0	0	0	0	0	0	0	0	0	0	0	0	0	0	
KZL7	0	0	0	0	0	0	0	0	0	0	0	0	0	0	0	0	0	0	0	0	
KZL8	0	0	0	0	0	0	0	0	0	0	0	0	0	0	0	0	0	0	0	0	
KZR2	0	0	0	0	0	0	0	0	0	0	0	0	0	0	0	0	0	0	0	0	
KZR3	6,472	3,690	3,034	1,988	1	1	15,186	10	3	13	11,767	1,175	252	152	404	64	230	0	1,873	28,839	
KZR4	0	0	0	0	0	0	0	0	0	0	0	0	0	0	0	0	0	0	0	0	
KZR5	0	0	0	0	0	0	0	0	0	0	0	0	0	0	0	0	0	0	0	0	
KZR6	0	0	0	0	0	0	0	0	0	0	0	0	0	0	0	0	0	0	0	0	
KZR7	0	0	0	0	0	0	0	0	0	0	0	0	0	0	0	0	0	0	0	0	
KZR8	0	0	0	0	0	0	0	0	0	0	0	0	0	0	0	0	0	0	0	0	
KZH	0	0	0	0	0	0	0	0	0	0	0	0	0	0	0	0	0	0	0	0	
合計	6,472	3,690	3,034	1,988	1	1	15,186	10	3	13	11,767	1,175	252	152	404	64	230	0	1,873	28,839	

様式-3 被害額(事業実施後) 水系名:淀川水系 河川名:木津川(木津川上流) 流量規模:1/20、R15時点、川上ダム整備後、天ヶ瀬再開発・大戸川ダム整備後、なんば線整備後 (単位:百万円)

氾濫 ブロック	一般資産被害額		農漁家資産				小計	農作物被害額			公共土木 施設等 被害額	営業停止損 失	家屋における応急対策費用			事業所にお ける応急対策 費用	国・地方公共 団体における 応急対策費用	その他の 間接被害	小計	合計	備考
	家屋	家庭用品	事業所資産		農漁家資産			水稻	畑作物	小計			清掃労働対価	代替活動等	小計						
			償却	在庫	償却	在庫															
KZL3	0	0	0	0	0	0	0	0	0	0	0	0	0	0	0	0	0	0	0	0	
KZL4	572	1	1	1	0	0	575	12	1	13	992	1	1	0	1	0	0	0	2	1,582	
KZL5	0	0	0	0	0	0	0	1	0	1	41	0	0	0	0	0	0	0	0	42	
KZL6	0	0	0	0	0	0	0	0	0	0	0	0	0	0	0	0	0	0	0	0	
KZL7	0	0	0	0	0	0	0	0	0	0	0	0	0	0	0	0	0	0	0	0	
KZL8	0	0	0	0	0	0	0	0	0	0	0	0	0	0	0	0	0	0	0	0	
KZR2	0	0	0	0	0	0	0	0	0	0	0	0	0	0	0	0	0	0	0	0	
KZR3	13,565	6,572	6,159	4,138	3	2	30,439	12	4	16	23,111	2,170	454	255	709	169	409	0	3,457	57,023	
KZR4	0	0	0	0	0	0	0	0	0	0	0	0	0	0	0	0	0	0	0	0	
KZR5	2,347	51	20	14	0	0	2,432	21	11	32	2,961	14	7	4	11	4	3	0	32	5,457	
KZR6	15	11	13	3	0	0	42	1	0	1	76	5	2	1	3	1	1	0	10	129	
KZR7	0	0	0	0	0	0	0	0	0	0	0	0	0	0	0	0	0	0	0	0	
KZR8	0	0	0	0	0	0	0	0	0	0	0	0	0	0	0	0	0	0	0	0	
KZH	0	0	0	0	0	0	0	0	0	0	0	0	0	0	0	0	0	0	0	0	
合計	16,499	6,635	6,193	4,156	3	2	33,488	47	16	63	27,181	2,190	464	260	724	174	413	0	3,501	64,233	

様式-3 被害額(事業実施後) 水系名:淀川水系 河川名:木津川(木津川上流) 流量規模:1/30、R15時点、川上ダム整備後、天ヶ瀬再開発・大戸川ダム整備後、なんば線整備後 (単位:百万円)

氾濫 ブロック	一般資産被害額		農漁家資産				小計	農作物被害額			公共土木 施設等 被害額	営業停止損 失	家屋における応急対策費用			事業所にお ける応急対策 費用	国・地方公共 団体における 応急対策費用	その他の 間接被害	小計	合計	備考
	家屋	家庭用品	事業所資産		農漁家資産			水稻	畑作物	小計			清掃労働対価	代替活動等	小計						
			償却	在庫	償却	在庫															
KZL3	1,209	5	12	8	0	0	1,234	7	0	7	1,176	5	0	0	0	2	0	0	7	2,424	
KZL4	705	9	36	15	0	0	765	23	1	24	1,633	12	2	1	3	4	1	0	20	2,442	
KZL5	191	12	22	5	0	0	230	10	0	10	818	18	7	4	11	3	1	0	33	1,091	
KZL6	6	4	0	0	0	0	10	0	1	1	36	1	3	1	4	0	0	0	5	52	
KZL7	0	0	0	0	0	0	0	0	0	0	0	0	0	0	0	0	0	0	0	0	
KZL8	0	0	0	0	0	0	0	0	0	0	0	0	0	0	0	0	0	0	0	0	
KZR2	3,740	1,175	919	571	0	0	6,405	12	3	15	5,261	402	90	49	139	38	73	0	652	12,333	
KZR3	17,396	7,784	8,025	5,289	5	3	38,502	13	4	17	29,093	2,894	598	313	911	255	485	0	4,545	72,157	
KZR4	0	0	0	0	0	0	0	0	0	0	0	0	0	0	0	0	0	0	0	0	
KZR5	2,585	81	25	17	1	1	2,710	23	12	35	3,219	16	8	5	13	5	5	0	39	6,003	
KZR6	49	20	18	4	0	0	91	1	0	1	125	6	2	1	3	2	1	0	12	229	
KZR7	0	0	0	0	0	0	0	0	0	0	0	0	0	0	0	0	0	0	0	0	
KZR8	0	0	0	0	0	0	0	0	0	0	0	0	0	0	0	0	0	0	0	0	
KZH	498	20	41	18	0	0	577	8	0	8	791	28	2	1	3	6	1	0	38	1,414	
合計	26,379	9,110	9,098	5,927	6	4	50,524	97	21	118	42,152	3,382	712	375	1,087	315	567	0	5,351	98,145	

様式-3 被害額(事業実施後) 水系名:淀川水系 河川名:木津川(木津川上流) 流量規模:1/50、R15時点、川上ダム整備後、天ヶ瀬再開発・大戸川ダム整備後、なんば線整備後 (単位:百万円)

氾濫 ブロック	一般資産被害額		農漁家資産				小計	農作物被害額			公共土木 施設等 被害額	営業停止損 失	家屋における応急対策費用			事業所にお ける応急対策 費用	国・地方公共 団体における 応急対策費用	その他の 間接被害	小計	合計	備考
	家屋	家庭用品	事業所資産		農漁家資産			水稲	畑作物	小計			清掃労働対価	代替活動等	小計						
			償却	在庫	償却	在庫															
KZL3	1,370	8	17	12	0	0	1,407	8	0	8	1,369	7	0	0	0	3	0	0	10	2,794	
KZL4	1,100	126	139	67	2	1	1,435	31	1	32	2,316	40	7	5	12	15	8	0	75	3,858	
KZL5	265	20	24	6	0	0	315	15	0	15	1,158	21	12	6	18	4	1	0	44	1,532	
KZL6	9	57	2	1	0	0	69	0	1	1	83	2	5	3	8	1	4	0	15	168	
KZL7	0	0	0	0	0	0	0	0	0	0	0	0	0	0	0	0	0	0	0	0	
KZL8	0	0	0	0	0	0	0	0	0	0	0	0	0	0	0	0	0	0	0	0	
KZR2	5,086	1,591	1,601	1,014	0	0	9,292	13	3	16	7,423	601	144	73	217	66	99	0	983	17,714	
KZR3	22,901	9,235	9,963	6,977	7	4	49,087	13	4	17	36,959	3,941	818	400	1,218	398	575	0	6,132	92,195	
KZR4	3,413	149	114	50	3	2	3,731	14	0	14	3,311	41	9	5	14	23	9	0	87	7,143	
KZR5	3,094	124	50	26	1	1	3,296	24	13	37	3,731	24	10	7	17	7	8	0	56	7,120	
KZR6	68	36	35	8	0	0	147	4	0	4	330	8	4	3	7	3	2	0	20	501	
KZR7	0	0	0	0	0	0	0	0	0	0	0	0	0	0	0	0	0	0	0	0	
KZR8	0	0	0	0	0	0	0	0	0	0	0	0	0	0	0	0	0	0	0	0	
KZH	838	52	80	33	1	0	1,004	11	0	11	1,188	53	4	2	6	15	3	0	77	2,280	
合計	38,144	11,398	12,025	8,194	14	8	69,783	133	22	155	57,868	4,738	1,013	504	1,517	535	709	0	7,499	135,305	

様式-3 被害額(事業実施後) 水系名:淀川水系 河川名:木津川(木津川上流) 流量規模:1/80、R15時点、川上ダム整備後、天ヶ瀬再開発・大戸川ダム整備後、なんば線整備後 (単位:百万円)

氾濫 ブロック	一般資産被害額		農漁家資産				小計	農作物被害額			公共土木 施設等 被害額	営業停止損 失	家屋における応急対策費用			事業所にお ける応急対策 費用	国・地方公共 団体における 応急対策費用	その他の 間接被害	小計	合計	備考
	家屋	家庭用品	事業所資産		農漁家資産			水稲	畑作物	小計			清掃労働対価	代替活動等	小計						
			償却	在庫	償却	在庫															
KZL3	1,744	75	23	16	0	0	1,858	12	0	12	1,838	12	6	3	9	6	5	0	32	3,740	
KZL4	1,465	222	218	110	4	3	2,022	33	1	34	2,846	64	13	8	21	31	14	0	130	5,032	
KZL5	286	26	25	6	0	0	343	16	2	18	1,269	21	12	6	18	4	2	0	45	1,675	
KZL6	57	89	3	2	0	0	151	1	3	4	210	3	6	4	10	1	6	0	20	395	
KZL7	0	0	0	0	0	0	0	0	0	0	0	0	0	0	0	0	0	0	0	0	
KZL8	3	0	0	0	0	0	3	0	0	0	2	0	0	0	0	0	0	0	0	0	
KZR2	5,871	1,825	2,224	1,352	1	0	11,273	13	3	16	8,909	770	170	83	253	96	114	0	1,233	21,431	
KZR3	29,036	10,792	11,104	7,677	11	6	58,626	14	4	18	44,066	4,860	1,048	498	1,546	596	672	0	7,674	110,384	
KZR4	3,894	189	148	63	4	2	4,300	15	0	15	3,738	55	13	7	20	30	12	0	117	8,170	
KZR5	3,364	158	58	31	1	1	3,613	26	14	40	4,036	27	12	8	20	9	10	0	66	7,755	
KZR6	262	67	58	15	1	0	403	9	0	9	862	15	12	7	19	6	4	0	44	1,318	
KZR7	0	0	0	0	0	0	0	0	0	0	0	0	0	0	0	0	0	0	0	0	
KZR8	0	0	0	0	0	0	0	0	0	0	0	0	0	0	0	0	0	0	0	0	
KZH	1,070	66	118	53	1	1	1,309	13	0	13	1,492	84	7	4	11	23	4	0	122	2,936	
合計	47,052	13,509	13,979	9,325	23	13	83,901	152	27	179	69,268	5,911	1,299	628	1,927	802	843	0	9,483	162,831	

様式-3 被害額(事業実施後) 水系名:淀川水系 河川名:木津川(木津川上流) 流量規模:1/100、R15時点、川上ダム整備後、天ヶ瀬再開発・大戸川ダム整備後、なんば線整備後 (単位:百万円)

氾濫 ブロック	一般資産被害額		農漁家資産				小計	農作物被害額			公共土木 施設等 被害額	営業停止損 失	家屋における応急対策費用			事業所にお ける応急対策 費用	国・地方公共 団体における 応急対策費用	その他の 間接被害	小計	合計	備考
	家屋	家庭用品	事業所資産		農漁家資産			水稲	畑作物	小計			清掃労働対価	代替活動等	小計						
			償却	在庫	償却	在庫															
KZL3	2,302	315	46	34	4	2	2,703	13	0	13	2,517	23	23	12	35	13	20	0	91	5,324	
KZL4	1,500	228	221	111	4	3	2,067	34	1	35	2,895	65	13	8	21	31	14	0	131	5,128	
KZL5	344	55	28	7	0	0	434	17	2	19	1,356	22	15	8	23	4	3	0	52	1,861	
KZL6	101	100	4	2	0	0	207	2	3	5	304	3	7	5	12	2	6	0	23	539	
KZL7	0	0	0	0	0	0	0	0	0	0	0	0	0	0	0	0	0	0	0	0	
KZL8	4	0	0	0	0	0	4	0	0	0	11	0	0	0	0	0	0	0	0	0	
KZR2	6,343	1,920	2,544	1,537	1	1	12,346	14	3	17	9,726	864	190	91	281	114	120	0	1,379	23,468	
KZR3	32,443	11,770	11,624	7,948	14	7	63,806	14	4	18	47,923	5,206	1,154	544	1,698	677	733	0	8,314	120,061	
KZR4	4,230	220	184	72	5	2	4,713	15	0	15	4,049	65	16	9	25	36	14	0	140	8,917	
KZR5	3,496	170	67	33	2	1	3,769	27	15	42	4,180	29	12	8	20	9	11	0	69	8,060	
KZR6	308	86	63	16	1	1	475	10	0	10	939	16	13	7	20	6	5	0	47	1,471	
KZR7	0	0	0	0	0	0	0	0	0	0	0	0	0	0	0	0	0	0	0	0	
KZR8	0	0	0	0	0	0	0	0	0	0	0	0	0	0	0	0	0	0	0	0	
KZH	1,173	70	125	56	1	1	1,426	13	0	13	1,596	90	7	4	11	24	4	0	129	3,164	
合計	52,244	14,934	14,906	9,816	32	18	91,950	159	28	187	75,496	6,383	1,450	696	2,146	916	930	0	10,375	178,008	

様式-4 年平均被害軽減期待額（阪神なんば線橋梁整備実施前）

水系名：淀川水系

河川名：淀川

対象河道：令和5年（阪神なんば線橋梁整備実施前）

単位：百万円

流量規模	超過確率	被害額			区間平均被害軽減額 ④	区間確率 ⑤	年平均被害軽減額 ④×⑤	年平均被害軽減額の累計 =年平均被害軽減期待額	備考
		事業を実施しない場合 ①	事業を実施した場合 ②	軽減額 ③=①-②					
1/10	0.1000000	0	0	0	0	0	0		
1/20	0.0500000	0	0	0	0	0.0500000	0		
1/30	0.0333333	0	0	0	0	0.0166667	0		
1/50	0.0200000	0	0	0	0	0.0133333	0		
1/80	0.0125000	0	0	0	0	0.0075000	0		
1/100	0.0100000	0	0	0	0	0.0025000	0		
1/150	0.0066667	0	0	0	0	0.0033333	0		
1/200	0.0050000	11,855.321	0	11,855.321	5,927.661	0.0016667	9,880	9,880	

様式-4 年平均被害軽減期待額（阪神なんば線橋梁整備実施前）

水系名：淀川水系

河川名：木津川（木津川下流）

対象河道：令和5年（阪神なんば線橋梁整備実施前）

単位：百万円

流量規模	超過確率	被害額			区間平均被害軽減額 ④	区間確率 ⑤	年平均被害軽減額 ④×⑤	年平均被害軽減額の累計 =年平均被害軽減期待額	備考
		事業を実施しない場合 ①	事業を実施した場合 ②	軽減額 ③=①-②					
1/10	0.1000000	0	0	0	0	0	0		
1/20	0.0500000	0	0	0	0	0.0500000	0		
1/30	0.0333333	86	36	50	25	0.0166667	0	0	
1/50	0.0200000	1,602,264	134	1,602,130	801,090	0.0133333	10,681	10,681	
1/80	0.0125000	1,987,397	1,881,779	105,618	853,874	0.0075000	6,404	17,085	
1/100	0.0100000	2,142,783	2,039,630	103,153	104,386	0.0025000	261	17,346	
1/150	0.0066667	2,424,747	2,243,569	181,178	142,166	0.0033333	474	17,820	

様式-4 年平均被害軽減期待額（阪神なんば線橋梁整備実施前）

水系名：淀川水系

河川名：木津川（木津川上流）

対象河道：令和5年（阪神なんば線橋梁整備実施前）

単位：百万円

流量規模	超過確率	被害額			区間平均被害軽減額 ④	区間確率 ⑤	年平均被害軽減額 ④×⑤	年平均被害軽減額の累計 =年平均被害軽減期待額	備考
		事業を実施しない場合 ①	事業を実施した場合 ②	軽減額 ③=①-②					
1/10	0.1000000	44,669	28,839	15,830	23,508	0.0500000	1,175	1,175	
1/20	0.0500000	95,418	64,233	31,185	30,341	0.0166667	506	1,681	
1/30	0.0333333	127,641	98,145	29,496	30,765	0.0133333	410	2,091	
1/50	0.0200000	167,338	135,305	32,033	34,420	0.0075000	258	2,349	
1/80	0.0125000	199,638	162,831	36,807	36,904	0.0025000	92	2,441	
1/100	0.0100000	215,009	178,008	37,001					

合計	30,141
----	--------

様式-4 年平均被害軽減期待額（阪神なんば線橋梁整備実施後）

水系名：淀川水系

河川名：淀川

対象河道：令和15年（阪神なんば線橋梁整備実施後）

単位：百万円

流量規模	超過確率	被害額			区間平均被害軽減額 ④	区間確率 ⑤	年平均被害軽減額 ④×⑤	年平均被害軽減額の累計 =年平均被害軽減期待額	備考
		事業を実施しない場合 ①	事業を実施した場合 ②	軽減額 ③=①-②					
1/10	0.1000000	0	0	0	0	0.0500000	0	0	
1/20	0.0500000	0	0	0	0	0.0166667	0	0	
1/30	0.0333333	0	0	0	0	0.0133333	0	0	
1/50	0.0200000	0	0	0	0	0.0075000	0	0	
1/80	0.0125000	0	0	0	0	0.0025000	0	0	
1/100	0.0100000	0	0	0	0	0.0033333	0	0	
1/150	0.0066667	0	0	0	0	0.0016667	0	0	
1/200	0.0050000	0	0	0	0				

様式-4 年平均被害軽減期待額（阪神なんば線橋梁整備実施後）

水系名：淀川水系

河川名：木津川（木津川下流）

対象河道：令和15年（阪神なんば線橋梁整備実施後）

単位：百万円

流量規模	超過確率	被害額			区間平均被害軽減額 ④	区間確率 ⑤	年平均被害軽減額 ④×⑤	年平均被害軽減額の累計 =年平均被害軽減期待額	備考
		事業を実施しない場合 ①	事業を実施した場合 ②	軽減額 ③=①-②					
1/10	0.1000000	0	0	0	0	0.0500000	0	0	
1/20	0.0500000	0	0	0	0	0.0166667	0	0	
1/30	0.0333333	86	36	50	25	0.0166667	0	0	
1/50	0.0200000	1,602,264	134	1,602,130	801,090	0.0133333	10,681	10,681	
1/80	0.0125000	1,987,397	1,881,779	105,618	853,874	0.0075000	6,404	17,085	
1/100	0.0100000	2,142,783	2,039,630	103,153	104,386	0.0025000	261	17,346	
1/150	0.0066667	2,424,747	2,243,569	181,178	142,166	0.0033333	474	17,820	

様式-4 年平均被害軽減期待額（阪神なんば線橋梁整備実施後）

水系名：淀川水系

河川名：木津川（木津川上流）

対象河道：令和15年（阪神なんば線橋梁整備実施後）

単位：百万円

流量規模	超過確率	被害額			区間平均被害軽減額 ④	区間確率 ⑤	年平均被害軽減額 ④×⑤	年平均被害軽減額の累計 =年平均被害軽減期待額	備考
		事業を実施しない場合 ①	事業を実施した場合 ②	軽減額 ③=①-②					
1/10	0.1000000	44,669	28,839	15,830	23,508	0.0500000	1,175	1,175	
1/20	0.0500000	95,418	64,233	31,185	30,341	0.0166667	506	1,681	
1/30	0.0333333	127,641	98,145	29,496	30,765	0.0133333	410	2,091	
1/50	0.0200000	167,338	135,305	32,033	34,420	0.0075000	258	2,349	
1/80	0.0125000	199,638	162,831	36,807	36,904	0.0025000	92	2,441	
1/100	0.0100000	215,009	178,008	37,001					

合計	20,261
----	--------

年次	年度	t	割引率 4%	デフ レー ター	便 益 (B)					費 用 (C)					費用便益比 B/C	純現在価値 B-C	経済的 内部 収益率 EIRR		
					治水		不特定		残存価値 ③	計 ①+②+③	建設費④		維持管理費⑤					計④+⑤	
					便益	現在価値 ①	便益	現在価値 ②			費用	現在価値	費用	現在価値				費用	現在価値
基準	R03	0	1.000	1.000															
（準備期間）	H29	-4	1.170	1.058															
	H30	-3	1.125	1.025															
	R01	-2	1.082	1.000															
	R02	-1	1.040	1.000															
	R3	0	1.000	1.000	0	0			0	0			0	0					
（評価期間）	R4	1	0.962	1.000	0	0	7,442	7,156			15,432	14,838			15,432	14,838			
	R5	2	0.925	1.000	30,141	27867	0	0					599	554	599	554			
	R6	3	0.889	1.000	30,141	26795	0	0					599	533	599	533			
	R7	4	0.855	1.000	30,141	25765	0	0					599	512	599	512			
	R8	5	0.822	1.000	30,141	24774	0	0					599	492	599	492			
	R9	6	0.790	1.000	30,141	23821	0	0					599	473	599	473			
	R10	7	0.760	1.000	30,141	22905	0	0					599	455	599	455			
	R11	8	0.731	1.000	30,141	22024	0	0					599	438	599	438			
	R12	9	0.703	1.000	30,141	21177	0	0					599	421	599	421			
	R13	10	0.676	1.000	30,141	20362	0	0					599	405	599	405			
	R14	11	0.650	1.000	30,141	19579	0	0					599	389	599	389			
	R15	12	0.625	1.000	20,261	12655	0	0					599	374	599	374			
	R16	13	0.601	1.000	20,261	12168	0	0					599	360	599	360			
	R17	14	0.577	1.000	20,261	11700	0	0					599	346	599	346			
	R18	15	0.555	1.000	20,261	11250	0	0					599	333	599	333			
	R19	16	0.534	1.000	20,261	10818	0	0					599	320	599	320			
	R20	17	0.513	1.000	20,261	10401	0	0					599	308	599	308			
	R21	18	0.494	1.000	20,261	10001	0	0					599	296	599	296			
	R22	19	0.475	1.000	20,261	9617	0	0					599	284	599	284			
	R23	20	0.456	1.000	20,261	9247	0	0					599	273	599	273			
	R24	21	0.439	1.000	20,261	8891	0	0					599	263	599	263			
	R25	22	0.422	1.000	20,261	8549	0	0					599	253	599	253			
	R26	23	0.406	1.000	20,261	8220	0	0					599	243	599	243			
	R27	24	0.390	1.000	20,261	7904	0	0					599	234	599	234			
	R28	25	0.375	1.000	20,261	7600	0	0					599	225	599	225			
	R29	26	0.361	1.000	20,261	7308	0	0					599	216	599	216			
	R30	27	0.347	1.000	20,261	7027	0	0					599	208	599	208			
	R31	28	0.333	1.000	20,261	6757	0	0					599	200	599	200			
	R32	29	0.321	1.000	20,261	6497	0	0					599	192	599	192			
	R33	30	0.308	1.000	20,261	6247	0	0					599	185	599	185			
	R34	31	0.296	1.000	20,261	6007	0	0					599	178	599	178			
	R35	32	0.285	1.000	20,261	5776	0	0					599	171	599	171			
	R36	33	0.274	1.000	20,261	5553	0	0					599	164	599	164			
	R37	34	0.264	1.000	20,261	5340	0	0					599	158	599	158			
	R38	35	0.253	1.000	20,261	5134	0	0					599	152	599	152			
	R39	36	0.244	1.000	20,261	4937	0	0					599	146	599	146			
	R40	37	0.234	1.000	20,261	4747	0	0					599	140	599	140			
	R41	38	0.225	1.000	20,261	4565	0	0					599	135	599	135			
	R42	39	0.217	1.000	20,261	4389	0	0					599	130	599	130			
	R43	40	0.208	1.000	20,261	4220	0	0					599	125	599	125			
	R44	41	0.200	1.000	20,261	4058	0	0					599	120	599	120			
	R45	42	0.193	1.000	20,261	3902	0	0					599	115	599	115			
	R46	43	0.185	1.000	20,261	3752	0	0					599	111	599	111			
	R47	44	0.178	1.000	20,261	3607	0	0					599	107	599	107			
	R48	45	0.171	1.000	20,261	3469	0	0					599	103	599	103			
	R49	46	0.165	1.000	20,261	3335	0	0					599	99	599	99			
	R50	47	0.158	1.000	20,261	3207	0	0					599	95	599	95			
	R51	48	0.152	1.000	20,261	3084	0	0					599	91	599	91			
	R52	49	0.146	1.000	20,261	2965	0	0					599	88	599	88			
	R53	50	0.141	1.000	20,261	2851	0	0					599	84	599	84			
R54	51	0.135	1.000	20,261	2741	0	0					599	81	599	81				
合 計					1,111,850	495,565	7,442	7,156	666	503,387	15,432	14,838	29,950	12,378	45,382	27,216			
ダム費用の内、河川分 ^(※1)					1,111,850	495,565			593	496,158	13,734	13,206	26,656	11,016	40,390	24,222			
不特定便益計算 ^(※2)							7,442	7,156											
総便益 ^(※3) / 総費用										503,314					24,222	20.8	479.092		

※1：総費用（建設費+維持管理費）は、治水に関わる費用として、全体事業費の中の河川分（洪水調節と不特定補給）のアロケーション率（89.0%）を乗じて算定する。

※2：不特定便益とは、流水の正常な機能の維持に関する便益であり、流水の正常な機能の維持に関して川上ダムと同じ機能を有するダムを代替施設とし、代替法を用いて計上している。

※3：総便益は、洪水調節及び不特定に係る便益と残存価値の合計としている。

年次	年度	t	割引率 4%	デフ レー ター	便 益 (B)					費 用 (C)					費用便益比 B/C	純現在価値 B-C	経済的 内部 収益率 EIRR		
					治水		不特定		残存価値 ③	計 ①+②+ ③	建設費④		維持管理費⑤					計④+⑤	
					便益	現在価値 ①	便益	現在価値 ②			費用	現在価値	費用	現在価値				費用	現在価値
基準	H28	0	1.000	1.000															
準備期間 (H29～R3)	H29	-4	1.170	1.000															
	H30	-3	1.125	1.000															
	R1	-2	1.082	1.000															
	R2	-1	1.040	1.000															
	R3	0	1.000	1.000															
施設完成後の 評価期間 (R4～51年)	R4	1	0.962	1.000	0	0	8,076	7,765		16,975	16,322			16,975	16,322				
	R5	2	0.925	1.000	30,141	27,867	0	0				599	554	599	554				
	R6	3	0.889	1.000	30,141	26,795	0	0				599	533	599	533				
	R7	4	0.855	1.000	30,141	25,765	0	0				599	512	599	512				
	R8	5	0.822	1.000	30,141	24,774	0	0				599	492	599	492				
	R9	6	0.790	1.000	30,141	23,821	0	0				599	473	599	473				
	R10	7	0.760	1.000	30,141	22,905	0	0				599	455	599	455				
	R11	8	0.731	1.000	30,141	22,024	0	0				599	438	599	438				
	R12	9	0.703	1.000	30,141	21,177	0	0				599	421	599	421				
	R13	10	0.676	1.000	30,141	20,362	0	0				599	405	599	405				
	R14	11	0.650	1.000	30,141	19,579	0	0				599	389	599	389				
	R15	12	0.625	1.000	20,261	12,655	0	0				599	374	599	374				
	R16	13	0.601	1.000	20,261	12,168	0	0				599	360	599	360				
	R17	14	0.577	1.000	20,261	11,700	0	0				599	346	599	346				
	R18	15	0.555	1.000	20,261	11,250	0	0				599	333	599	333				
	R19	16	0.534	1.000	20,261	10,818	0	0				599	320	599	320				
	R20	17	0.513	1.000	20,261	10,401	0	0				599	308	599	308				
	R21	18	0.494	1.000	20,261	10,001	0	0				599	296	599	296				
	R22	19	0.475	1.000	20,261	9,617	0	0				599	284	599	284				
	R23	20	0.456	1.000	20,261	9,247	0	0				599	273	599	273				
	R24	21	0.439	1.000	20,261	8,891	0	0				599	263	599	263				
	R25	22	0.422	1.000	20,261	8,549	0	0				599	253	599	253				
	R26	23	0.406	1.000	20,261	8,220	0	0				599	243	599	243				
	R27	24	0.390	1.000	20,261	7,904	0	0				599	234	599	234				
	R28	25	0.375	1.000	20,261	7,600	0	0				599	225	599	225				
	R29	26	0.361	1.000	20,261	7,308	0	0				599	216	599	216				
	R30	27	0.347	1.000	20,261	7,027	0	0				599	208	599	208				
	R31	28	0.333	1.000	20,261	6,757	0	0				599	200	599	200				
	R32	29	0.321	1.000	20,261	6,497	0	0				599	192	599	192				
	R33	30	0.308	1.000	20,261	6,247	0	0				599	185	599	185				
	R34	31	0.296	1.000	20,261	6,007	0	0				599	178	599	178				
	R35	32	0.285	1.000	20,261	5,776	0	0				599	171	599	171				
	R36	33	0.274	1.000	20,261	5,553	0	0				599	164	599	164				
	R37	34	0.264	1.000	20,261	5,340	0	0				599	158	599	158				
	R38	35	0.253	1.000	20,261	5,134	0	0				599	152	599	152				
	R39	36	0.244	1.000	20,261	4,937	0	0				599	146	599	146				
	R40	37	0.234	1.000	20,261	4,747	0	0				599	140	599	140				
	R41	38	0.225	1.000	20,261	4,565	0	0				599	135	599	135				
	R42	39	0.217	1.000	20,261	4,389	0	0				599	130	599	130				
	R43	40	0.208	1.000	20,261	4,220	0	0				599	125	599	125				
	R44	41	0.200	1.000	20,261	4,058	0	0				599	120	599	120				
	R45	42	0.193	1.000	20,261	3,902	0	0				599	115	599	115				
	R46	43	0.185	1.000	20,261	3,752	0	0				599	111	599	111				
	R47	44	0.178	1.000	20,261	3,607	0	0				599	107	599	107				
	R48	45	0.171	1.000	20,261	3,469	0	0				599	103	599	103				
	R49	46	0.165	1.000	20,261	3,335	0	0				599	99	599	99				
	R50	47	0.158	1.000	20,261	3,207	0	0				599	95	599	95				
	R51	48	0.152	1.000	20,261	3,084	0	0				599	91	599	91				
R52	49	0.146	1.000	20,261	2,965	0	0				599	88	599	88					
R53	50	0.141	1.000	20,261	2,851	0	0				599	84	599	84					
R54	51	0.135	1.000	20,261	2,741	0	0				599	81	599	81					
合 計					1,111,850	495,565	8,076	7,765	733	504,063	16,975	16,322	29,950	12,378	46,925	28,700			
ダム費用の内、河川分 ^(※1)					1,111,850	495,565			652	496,217	15,108	14,527	26,656	11,016	41,763	25,543			
不特定便益計算 ^(※2)							8,076	7,765											
総便益 ^(※3) ／総費用										503,982					25,543	19.7	478.439		

※1：総費用（建設費+維持管理費）は、治水に関わる費用として、全体事業費の中の河川分（洪水調節と不特定補給）のアロケーション率（89.0%）を乗じて算定する。

※2：不特定便益とは、流水の正常な機能の維持に関する便益であり、流水の正常な機能の維持に関して川上ダムと同じ機能を有するダムを代替施設とし、代替法を用いて計上している。

※3：総便益は、洪水調節及び不特定に係る便益と残存価値の合計としている。

年次	年度	t	割引率 4%	デフ レー ター	便 益 (B)					費 用 (C)					費用便益比 B/C	純現在価値 B-C	経済的 内部 収益率 EIRR		
					治水		不特定		残存価値 ③	計 ①+②+ ③	建設費④		維持管理費⑤					計④+⑤	
					便益	現在価値 ①	便益	現在価値 ②			費用	現在価値	費用	現在価値				費用	現在価値
基準	H28	0	1.000	1.000															
準備期間 (年4)	H29	-4	1.170	1.000															
	H30	-3	1.125	1.000															
	R1	-2	1.082	1.000															
	R2	-1	1.040	1.000															
	R3	0	1.000	1.000															
施設完成後の 評価期間 (年50)	R4	1	0.962	1.000	0	0	6,792	6,531		13,889	13,354			13,889	13,354				
	R5	2	0.925	1.000	30,141	27,867	0	0				599	554	599	554				
	R6	3	0.889	1.000	30,141	26,795	0	0				599	533	599	533				
	R7	4	0.855	1.000	30,141	25,765	0	0				599	512	599	512				
	R8	5	0.822	1.000	30,141	24,774	0	0				599	492	599	492				
	R9	6	0.790	1.000	30,141	23,821	0	0				599	473	599	473				
	R10	7	0.760	1.000	30,141	22,905	0	0				599	455	599	455				
	R11	8	0.731	1.000	30,141	22,024	0	0				599	438	599	438				
	R12	9	0.703	1.000	30,141	21,177	0	0				599	421	599	421				
	R13	10	0.676	1.000	30,141	20,362	0	0				599	405	599	405				
	R14	11	0.650	1.000	30,141	19,579	0	0				599	389	599	389				
	R15	12	0.625	1.000	20,261	12,655	0	0				599	374	599	374				
	R16	13	0.601	1.000	20,261	12,168	0	0				599	360	599	360				
	R17	14	0.577	1.000	20,261	11,700	0	0				599	346	599	346				
	R18	15	0.555	1.000	20,261	11,250	0	0				599	333	599	333				
	R19	16	0.534	1.000	20,261	10,818	0	0				599	320	599	320				
	R20	17	0.513	1.000	20,261	10,401	0	0				599	308	599	308				
	R21	18	0.494	1.000	20,261	10,001	0	0				599	296	599	296				
	R22	19	0.475	1.000	20,261	9,617	0	0				599	284	599	284				
	R23	20	0.456	1.000	20,261	9,247	0	0				599	273	599	273				
	R24	21	0.439	1.000	20,261	8,891	0	0				599	263	599	263				
	R25	22	0.422	1.000	20,261	8,549	0	0				599	253	599	253				
	R26	23	0.406	1.000	20,261	8,220	0	0				599	243	599	243				
	R27	24	0.390	1.000	20,261	7,904	0	0				599	234	599	234				
	R28	25	0.375	1.000	20,261	7,600	0	0				599	225	599	225				
	R29	26	0.361	1.000	20,261	7,308	0	0				599	216	599	216				
	R30	27	0.347	1.000	20,261	7,027	0	0				599	208	599	208				
	R31	28	0.333	1.000	20,261	6,757	0	0				599	200	599	200				
	R32	29	0.321	1.000	20,261	6,497	0	0				599	192	599	192				
	R33	30	0.308	1.000	20,261	6,247	0	0				599	185	599	185				
	R34	31	0.296	1.000	20,261	6,007	0	0				599	178	599	178				
	R35	32	0.285	1.000	20,261	5,776	0	0				599	171	599	171				
	R36	33	0.274	1.000	20,261	5,553	0	0				599	164	599	164				
	R37	34	0.264	1.000	20,261	5,340	0	0				599	158	599	158				
	R38	35	0.253	1.000	20,261	5,134	0	0				599	152	599	152				
	R39	36	0.244	1.000	20,261	4,937	0	0				599	146	599	146				
	R40	37	0.234	1.000	20,261	4,747	0	0				599	140	599	140				
	R41	38	0.225	1.000	20,261	4,565	0	0				599	135	599	135				
	R42	39	0.217	1.000	20,261	4,389	0	0				599	130	599	130				
	R43	40	0.208	1.000	20,261	4,220	0	0				599	125	599	125				
	R44	41	0.200	1.000	20,261	4,058	0	0				599	120	599	120				
	R45	42	0.193	1.000	20,261	3,902	0	0				599	115	599	115				
	R46	43	0.185	1.000	20,261	3,752	0	0				599	111	599	111				
	R47	44	0.178	1.000	20,261	3,607	0	0				599	107	599	107				
	R48	45	0.171	1.000	20,261	3,469	0	0				599	103	599	103				
	R49	46	0.165	1.000	20,261	3,335	0	0				599	99	599	99				
	R50	47	0.158	1.000	20,261	3,207	0	0				599	95	599	95				
	R51	48	0.152	1.000	20,261	3,084	0	0				599	91	599	91				
	R52	49	0.146	1.000	20,261	2,965	0	0				599	88	599	88				
	R53	50	0.141	1.000	20,261	2,851	0	0				599	84	599	84				
	R54	51	0.135	1.000	20,261	2,741	0	0				599	81	599	81				
合 計					1,111,850	495,565	6,792	6,531	599	502,695	13,889	13,354	29,950	12,378	43,839	25,732			
ダム費用の内、河川分 ^(※1)					1,111,850	495,565			533	496,098	12,361	11,885	26,656	11,016	39,016	22,901			
不特定便益計算 ^(※2)							6,792	6,531											
総便益 ^(※3) / 総費用										502,629					22,901	21.9	479.728		

※1：総費用（建設費+維持管理費）は、治水に関わる費用として、全体事業費の中の河川分（洪水調節と不特定補給）のアロケーション率（89.0%）を乗じて算定する。

※2：不特定便益とは、流水の正常な機能の維持に関する便益であり、流水の正常な機能の維持に関して川上ダムと同じ機能を有するダムを代替施設とし、代替法を用いて計上している。

※3：総便益は、洪水調節及び不特定に係る便益と残存価値の合計としている。

年次	年度	t	割引率 4%	デフ レー ター	便 益 (B)					費 用 (C)					費用便益比 B/C	純現在価値 B-C	経済的 内部 収益率 EIRR		
					治水		不特定		残存価値 ③	計 ①+②+ ③	建設費④		維持管理費⑤					計④+⑤	
					便益	現在価値 ①	便益	現在価値 ②			費用	現在価値	費用	現在価値				費用	現在価値
基準	H28	0	1.000	1.000															
準備期間 (年4)	H29	-4	1.170	1.000															
	H30	-3	1.125	1.000															
	R1	-2	1.082	1.000															
	R2	-1	1.040	1.000															
	R3	0	1.000	1.000															
施設完成後の 評価期間 (50年)	R4	1	0.962	1.000	0	0	7,442	7,156		15,432	14,838			15,432	14,838				
	R5	2	0.925	1.000	32,963	30,476	0	0				599	554	599	554				
	R6	3	0.889	1.000	32,963	29,304	0	0				599	533	599	533				
	R7	4	0.855	1.000	32,963	28,177	0	0				599	512	599	512				
	R8	5	0.822	1.000	32,963	27,093	0	0				599	492	599	492				
	R9	6	0.790	1.000	32,963	26,051	0	0				599	473	599	473				
	R10	7	0.760	1.000	32,963	25,049	0	0				599	455	599	455				
	R11	8	0.731	1.000	32,963	24,086	0	0				599	438	599	438				
	R12	9	0.703	1.000	32,963	23,159	0	0				599	421	599	421				
	R13	10	0.676	1.000	32,963	22,269	0	0				599	405	599	405				
	R14	11	0.650	1.000	32,963	21,412	0	0				599	389	599	389				
	R15	12	0.625	1.000	22,186	13,857	0	0				599	374	599	374				
	R16	13	0.601	1.000	22,186	13,324	0	0				599	360	599	360				
	R17	14	0.577	1.000	22,186	12,812	0	0				599	346	599	346				
	R18	15	0.555	1.000	22,186	12,319	0	0				599	333	599	333				
	R19	16	0.534	1.000	22,186	11,845	0	0				599	320	599	320				
	R20	17	0.513	1.000	22,186	11,390	0	0				599	308	599	308				
	R21	18	0.494	1.000	22,186	10,952	0	0				599	296	599	296				
	R22	19	0.475	1.000	22,186	10,530	0	0				599	284	599	284				
	R23	20	0.456	1.000	22,186	10,125	0	0				599	273	599	273				
	R24	21	0.439	1.000	22,186	9,736	0	0				599	263	599	263				
	R25	22	0.422	1.000	22,186	9,362	0	0				599	253	599	253				
	R26	23	0.406	1.000	22,186	9,001	0	0				599	243	599	243				
	R27	24	0.390	1.000	22,186	8,655	0	0				599	234	599	234				
	R28	25	0.375	1.000	22,186	8,322	0	0				599	225	599	225				
	R29	26	0.361	1.000	22,186	8,002	0	0				599	216	599	216				
	R30	27	0.347	1.000	22,186	7,694	0	0				599	208	599	208				
	R31	28	0.333	1.000	22,186	7,399	0	0				599	200	599	200				
	R32	29	0.321	1.000	22,186	7,114	0	0				599	192	599	192				
	R33	30	0.308	1.000	22,186	6,840	0	0				599	185	599	185				
	R34	31	0.296	1.000	22,186	6,577	0	0				599	178	599	178				
	R35	32	0.285	1.000	22,186	6,324	0	0				599	171	599	171				
	R36	33	0.274	1.000	22,186	6,081	0	0				599	164	599	164				
	R37	34	0.264	1.000	22,186	5,847	0	0				599	158	599	158				
	R38	35	0.253	1.000	22,186	5,622	0	0				599	152	599	152				
	R39	36	0.244	1.000	22,186	5,406	0	0				599	146	599	146				
	R40	37	0.234	1.000	22,186	5,198	0	0				599	140	599	140				
	R41	38	0.225	1.000	22,186	4,998	0	0				599	135	599	135				
	R42	39	0.217	1.000	22,186	4,806	0	0				599	130	599	130				
	R43	40	0.208	1.000	22,186	4,621	0	0				599	125	599	125				
	R44	41	0.200	1.000	22,186	4,443	0	0				599	120	599	120				
	R45	42	0.193	1.000	22,186	4,272	0	0				599	115	599	115				
	R46	43	0.185	1.000	22,186	4,108	0	0				599	111	599	111				
	R47	44	0.178	1.000	22,186	3,950	0	0				599	107	599	107				
	R48	45	0.171	1.000	22,186	3,798	0	0				599	103	599	103				
	R49	46	0.165	1.000	22,186	3,652	0	0				599	99	599	99				
	R50	47	0.158	1.000	22,186	3,512	0	0				599	95	599	95				
	R51	48	0.152	1.000	22,186	3,377	0	0				599	91	599	91				
	R52	49	0.146	1.000	22,186	3,247	0	0				599	88	599	88				
	R53	50	0.141	1.000	22,186	3,122	0	0				599	84	599	84				
	R54	51	0.135	1.000	22,186	3,002	0	0				599	81	599	81				
	合 計					1,217,070	542,318	7,442	7,156	666	550,140	15,432	14,838	29,950	12,378	45,382	27,216		
	ダム費用の内、河川分 ^(※1)					1,217,070	542,318			593	542,911	13,734	13,206	26,656	11,016	40,390	24,222		
	不特定便益計算 ^(※2)							7,442	7,156										
総便益 ^(※3) / 総費用										550,067					24,222	22.7	525,845		

※1：総費用（建設費+維持管理費）は、治水に関わる費用として、全体事業費の中の河川分（洪水調節と不特定補給）のアロケーション率（89.0%）を乗じて算定する。

※2：不特定便益とは、流水の正常な機能の維持に関する便益であり、流水の正常な機能の維持に関して川上ダムと同じ機能を有するダムを代替施設とし、代替法を用いて計上している。

※3：総便益は、洪水調節及び不特定に係る便益と残存価値の合計としている。

様式－5

費用対便益（残事業：資産－10%）

水系名：淀川 河川名：淀川・木津川

単位：百万円

年次	年度	t	割引率 4%	デフ レー ター	便 益 (B)					費 用 (C)					費用便益比 B/C	純現在価値 B-C	経済的 内部 収益率 EIRR		
					治水		不特定		残存価値 ③	計 ①+②+ ③	建設費④		維持管理費⑤					計④+⑤	
					便益	現在価値 ①	便益	現在価値 ②			費用	現在価値	費用	現在価値				費用	現在価値
基準	H28	0	1.000	1.000															
（年4.4%） 整備期間	H29	-4	1.170	1.000															
	H30	-3	1.125	1.000															
	R1	-2	1.082	1.000															
	R2	-1	1.040	1.000															
	R3	0	1.000	1.000															
	R4	1	0.962	1.000		0	0	7,442	7,156		15,432	14,838			15,432	14,838			
	R5	2	0.925	1.000		27,322	25,261	0	0				599	554	599	554			
	R6	3	0.889	1.000		27,322	24,289	0	0				599	533	599	533			
	R7	4	0.855	1.000		27,322	23,355	0	0				599	512	599	512			
	R8	5	0.822	1.000		27,322	22,457	0	0				599	492	599	492			
	R9	6	0.790	1.000		27,322	21,593	0	0				599	473	599	473			
	R10	7	0.760	1.000		27,322	20,762	0	0				599	455	599	455			
	R11	8	0.731	1.000		27,322	19,964	0	0				599	438	599	438			
	R12	9	0.703	1.000		27,322	19,196	0	0				599	421	599	421			
	R13	10	0.676	1.000		27,322	18,458	0	0				599	405	599	405			
	R14	11	0.650	1.000		27,322	17,748	0	0				599	389	599	389			
	R15	12	0.625	1.000		18,340	11,455	0	0				599	374	599	374			
	R16	13	0.601	1.000		18,340	11,015	0	0				599	360	599	360			
	R17	14	0.577	1.000		18,340	10,591	0	0				599	346	599	346			
	R18	15	0.555	1.000		18,340	10,184	0	0				599	333	599	333			
	R19	16	0.534	1.000		18,340	9,792	0	0				599	320	599	320			
	R20	17	0.513	1.000		18,340	9,415	0	0				599	308	599	308			
	R21	18	0.494	1.000		18,340	9,053	0	0				599	296	599	296			
	R22	19	0.475	1.000		18,340	8,705	0	0				599	284	599	284			
	R23	20	0.456	1.000		18,340	8,370	0	0				599	273	599	273			
	R24	21	0.439	1.000		18,340	8,048	0	0				599	263	599	263			
	R25	22	0.422	1.000		18,340	7,739	0	0				599	253	599	253			
	R26	23	0.406	1.000		18,340	7,441	0	0				599	243	599	243			
	R27	24	0.390	1.000		18,340	7,155	0	0				599	234	599	234			
	R28	25	0.375	1.000		18,340	6,880	0	0				599	225	599	225			
	R29	26	0.361	1.000		18,340	6,615	0	0				599	216	599	216			
	R30	27	0.347	1.000		18,340	6,361	0	0				599	208	599	208			
	R31	28	0.333	1.000		18,340	6,116	0	0				599	200	599	200			
	R32	29	0.321	1.000		18,340	5,881	0	0				599	192	599	192			
	R33	30	0.308	1.000		18,340	5,655	0	0				599	185	599	185			
	R34	31	0.296	1.000		18,340	5,437	0	0				599	178	599	178			
	R35	32	0.285	1.000		18,340	5,228	0	0				599	171	599	171			
	R36	33	0.274	1.000		18,340	5,027	0	0				599	164	599	164			
	R37	34	0.264	1.000		18,340	4,834	0	0				599	158	599	158			
	R38	35	0.253	1.000		18,340	4,648	0	0				599	152	599	152			
	R39	36	0.244	1.000		18,340	4,469	0	0				599	146	599	146			
	R40	37	0.234	1.000		18,340	4,297	0	0				599	140	599	140			
	R41	38	0.225	1.000		18,340	4,132	0	0				599	135	599	135			
	R42	39	0.217	1.000		18,340	3,973	0	0				599	130	599	130			
	R43	40	0.208	1.000		18,340	3,820	0	0				599	125	599	125			
	R44	41	0.200	1.000		18,340	3,673	0	0				599	120	599	120			
	R45	42	0.193	1.000		18,340	3,532	0	0				599	115	599	115			
	R46	43	0.185	1.000		18,340	3,396	0	0				599	111	599	111			
	R47	44	0.178	1.000		18,340	3,265	0	0				599	107	599	107			
	R48	45	0.171	1.000		18,340	3,140	0	0				599	103	599	103			
	R49	46	0.165	1.000		18,340	3,019	0	0				599	99	599	99			
R50	47	0.158	1.000		18,340	2,903	0	0				599	95	599	95				
R51	48	0.152	1.000		18,340	2,791	0	0				599	91	599	91				
R52	49	0.146	1.000		18,340	2,684	0	0				599	88	599	88				
R53	50	0.141	1.000		18,340	2,581	0	0				599	84	599	84				
R54	51	0.135	1.000		18,340	2,481	0	0				599	81	599	81				
合 計					1,006,820	448,884	7,442	7,156	666	456,706	15,432	14,838	29,950	12,378	45,382	27,216			
ダム費用の内、河川分 ^(※1)					1,006,820	448,884			593	449,477	13,734	13,206	26,656	11,016	40,390	24,222			
不特定便益計算 ^(※2)							7,442	7,156											
総便益 ^(※3) ／総費用										456,633					24,222	18.9	432.411		

※1：総費用（建設費＋維持管理費）は、治水に関わる費用として、全体事業費の中の河川分（洪水調節と不特定補給）のアロケーション率（89.0%）を乗じて算定する。

※2：不特定便益とは、流水の正常な機能の維持に関する便益であり、流水の正常な機能の維持に関して川上ダムと同じ機能を有するダムを代替施設とし、代替費用を用いて計上している。

※3：総便益は、洪水調節及び不特定に係る便益と残存価値の合計としている。

事業費の内訳書

ダム事業

事業名	川上ダム建設事業（全体事業費）
-----	-----------------

評価年度	令和3年度	再評価
------	-------	-----

区分	費目	工種	単位	数量	金額 (百万円)	備考
工事費	ダム費		式	1	40,560	
			式	1	30,750	
		転流工	式	1	656	仮排水路延長280m、上流下流締切
		掘削	千m3	277	848	
		基礎処理	m	14,988	288	
		堤体工	千m3	473	13,782	
		放流設備	式	1	2,705	常用洪水吐、利水放流設備
		照明設備	式	1	298	堤体照明設備
		エレベータ設備	式	1	99	堤体エレベータ設備
		原石山処理工	式	0	0	法面保護
		濁水処理工	式	1	414	濁水処理設備
		環境整備	式	1	520	周辺整備
	その他	式	1	11,140	その他雑工事	
	管理設備費		式	1	6,600	
		通信観測設備	式	1	1,412	通信設備、警報設備、観測設備など
		放流警報遠方制御設備	式	1	521	放流警報遠方制御設備、監視制御装置など
		電気設備	式	1	574	受配電設備、予備発電機
		建物	式	1	808	管理所、管理用宿舎
		諸設備	式	1	2,342	揚木設備、水質保全施設など
		その他	式	1	943	統合管理負担金
	仮設備費		式	1	3,210	
		工食用道路	式	1	2,103	工食用道路設置
		雑工事	式	1	1,107	残土受入地整備など
用地費及補償費			式	1	36,540	
	用地及び補償費	式	1	24,750	用地取得、補償	
	補償工事費		式	1	11,790	
		付替道路	m	9,112	7,764	
	その他	式	1	4,026	代替地造成、雑工事	
間接経費			式	1	17,530	測量設計費、船舶及機械器具費、事業車両費含む
工事諸費			式	1	23,370	営繕費含む
事業費 計			式	1	118,000	

維持管理費		式	1	599	1年当たり維持管理費
-------	--	---	---	-----	------------

※金額は全て利水者負担金を含む総費用(共同費)を記載。

事業費の内訳書

ダム事業

事業名	川上ダム建設事業（残事業費）
-----	----------------

評価年度	令和3年度	再評価
------	-------	-----

区分	費目	工種	単位	数量	金額 (百万円)	備考
工事費	ダム費		式	1	9,563	
			式	1	8,050	
		転流工	式	1	94	仮排水路延長280m、上流下流締切
		掘削	千m3	0	0	
		基礎処理	m	0	0	
		堤体工	千m3	0	0	
		放流設備	式	1	178	常用洪水吐、利水放流設備
		照明設備	式	1	298	堤体照明設備
		エレベータ設備	式	1	99	堤体エレベータ設備
		原石山処理工	式	0	0	
		濁水処理工	式	0	0	
		環境整備	式	1	311	周辺整備
		その他	式	1	7,070	その他雑工事
	管理設備費		式	1	1,086	
		通信観測設備	式	1	524	通信設備、警報設備、観測設備など
		放流警報遠方制御設備	式	0	0	
		電気設備	式	1	115	受配電設備、予備発電機
		建物	式	1	135	管理所、管理用宿舎
		諸設備	式	1	304	揚木設備、水質保全施設など
		その他	式	1	8	統合管理負担金
		仮設備費		式	1	427
	工事用道路		式	1	209	工事用道路設置
	雑工事		式	1	218	残土受入地整備など
用地費及補償費		式	1	1,556		
	用地及び補償費	式	1	830	用地取得、補償	
	補償工事費		式	1	726	
		付替道路	m	0	0	
	その他	式	1	726	代替地造成、雑工事	
間接経費		式	1	3,313	測量設計費、船舶及機械器具費、事業車両費含む	
工事諸費		式	1	2,235	営繕費含む	
事業費 計		式	1	16,668		

維持管理費		式	1	599	1年当たり維持管理費
-------	--	---	---	-----	------------

※金額は全て利水者負担金を含む総費用(共同費)を記載。

県土第26-9号
令和3年6月2日

独立行政法人水資源機構
理事長 金尾 健司 様

三重県知事 鈴木 英敬

川上ダム建設事業の対応方針（原案）に係る意見照会について
（回答）

令和3年4月28日付けダ事第11号で依頼のありましたこのことにつきまして別紙のとおり回答いたします。

事務担当
三重県 県土整備部
公共事業運営課 公共事業運営班
TEL 059-224-2915
FAX 059-224-3290

(別紙)

(再評価)

【ダム事業】

事業名	「対応方針（原案）」案	三重県知事の意見
川上ダム建設事業	継続	<p>川上ダム建設事業について「継続」とした「対応方針（原案）」案に異論はありません。</p> <p>事業工期最終年度の令和4年度内に1日も早く完成され、事業効果が早期に発現されることを望みます。</p> <p>また、完成を迎えることから、地域住民への川上ダム事業効果等の情報発信について、一段の取り組みをお願いします。</p>



3河第208号

令和3年6月10日

独立行政法人 水資源機構理事長 様

京都府知事 西脇隆俊



川上ダム建設事業の対応方針（原案）に係る意見照会について（回答）

令和3年4月28日付けダ事第11号で照会のことについて、別紙のとおり回答
します。

京都府建設交通部河川課

総合治水係 075-414-5288

(別紙)

(再評価)

【ダム等事業】

事業名	「対応方針（原案）」案	京都府知事の意見
川上ダム建設事業	継続	川上ダム建設事業について、事業を継続するとした対応方針（原案）案に異論はありません。 事業の推進にあたっては更なるコスト縮減と工期厳守をお願いします。

河整第1255号
令和3年6月9日

独立行政法人 水資源機構理事長 様

大阪府知事 公印省略

川上ダム建設事業の対応方針（原案）に係る意見照会について（回答）

令和3年4月28日付けダ事第11号により照会のありました標記について、
下記のとおり回答します。

記

「対応方針（原案）」案については異存ありません。

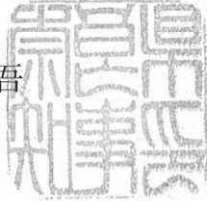
淀川流域の治水安全度向上のため、遅滞なく事業効果の発現に努めるとともに、
建設費用とその負担の更なる縮減を図られたい。

<担当>
都市整備部 河川室河川整備課
TEL06-6944-9293

河整第 63 号
令和 3 年 6 月 11 日

独立行政法人 水資源機構理事長 様

奈良県知事 荒井 正吾



川上ダム建設事業の対応方針（原案）に係る意見照会について（回答）

令和 3 年 4 月 28 日付けダ事第 11 号で照会のありました標記のことについて、意見はありません。

なお、川上ダム建設事業の実施においては、コスト縮減に留意しつつ、計画的かつ効率的に実施されるようお願いいたします。