



No. 3  
近畿地方整備局  
事業評価監視委員会  
令和元年度第4回

# 東播海岸直轄海岸保全施設整備事業

## 【再評価】

令和2年1月  
近畿地方整備局

# 目次

1. 事業の概要
2. 事業の必要性等に関する視点
  - 1) 侵食被害の防止
  - 2) 浸水被害の防止
  - 3) 交通遮断被害の防止
  - 4) 海岸事業の当面の整備目標について
  - 5) 東播海岸の整備内容(今後の整備内容)
  - 6) 事業の投資効果
  - 7) 便益計算に含まれない副次的効果
3. コスト縮減や代替案立案の可能性
4. 関係自治体の意見等
5. 今後の対応方針(原案)

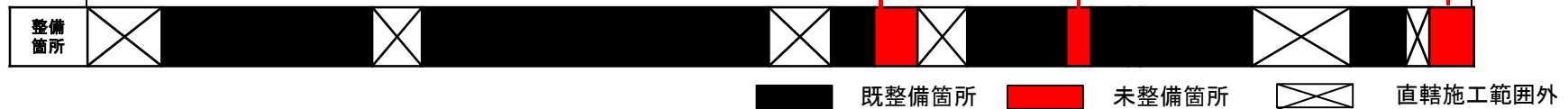
# 1. 事業の概要

●本事業は、未整備箇所(明石東部工区、垂水工区)について整備を進めてきたが、垂水工区において関係機関協議や用地交渉が難航している。そのため、前回再評価(平成29年度再評価)以降、5年経過していないが、事業完成目処が令和2年度から令和5年度へ事業計画を見直すため事業再評価を行う。

## ■事業の目的・概要

海岸侵食や度重なる台風被害を受け、昭和36年から直轄事業として海岸保全を行っている。海岸利用の状況や背後地の土地利用の特性を踏まえ4工区に分け、侵食被害、浸水被害及び交通遮断被害の防止を目的として整備を行い、平成27年度には播磨工区を兵庫県に引渡し、明石西部工区についても引渡しに向け調整中である。

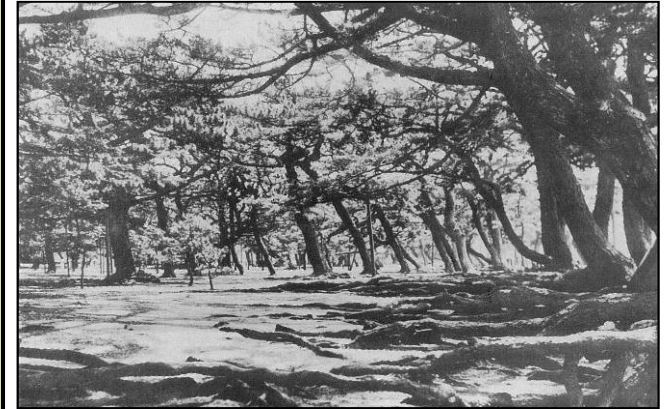
## ■整備状況



# 1. 事業の概要

## ■ 東播海岸の概要

- 東播海岸は、瀬戸内海に面し、「兵庫県神戸市垂水区の東端、堺川河口から明石市を経て、加古郡播磨町本荘の喜瀬川」に至る延長約26kmの海岸である。かつては、淡路島・家島群島を望み、白砂青松の砂浜の続く、美しい瀬戸内海の典型的な景観と讃えられた海岸であった。
- 本海岸の背後地のうち、神戸市垂水区付近は六甲山地が海岸に迫り、わずかな低地部に国道2号、JR山陽本線、山陽電鉄などの主要交通が集中している。一方、海域でも狭小な明石海峡においては船舶航行が多く、過密状態にある。
- 沿岸では、海苔の養殖が行われ、タイやタコを漁獲する漁業活動の盛んな地域である。また、阪神地区に隣接するため、早くから開発による市街地化が進行している。明石市の西部より播磨町にかけての海域は、「播磨工業整備特別地域」として、昭和40年台より埋め立てが行われ、大規模な工業地帯となっている。



<昭和4年の舞子浜>

(白砂青松の砂浜が続いている)



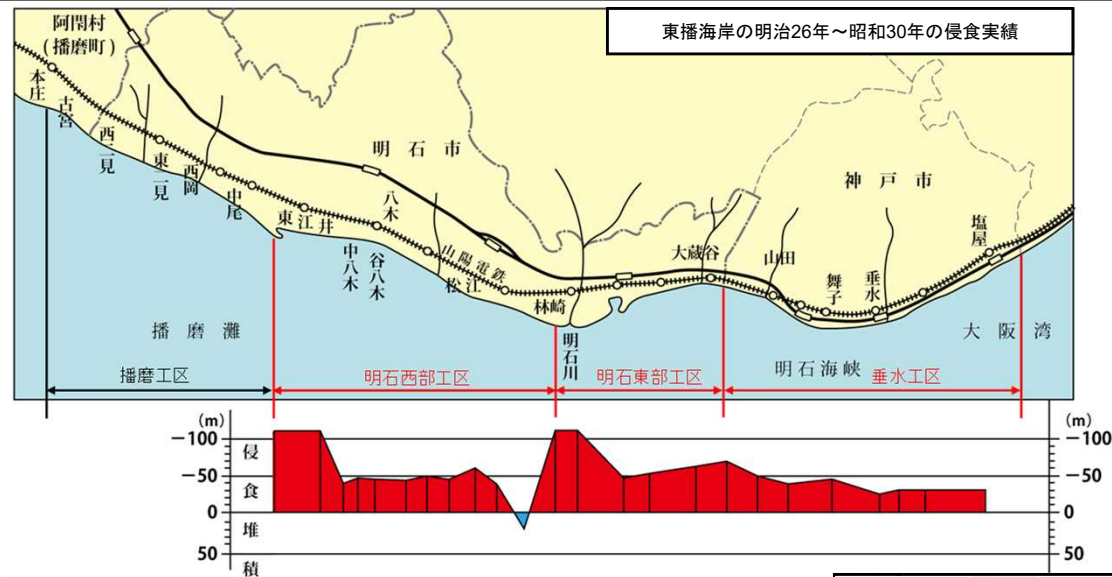


## 2. 事業の必要性等に関する視点

3

### 1) 侵食被害の防止

- 台風による高波浪や海砂利採取など様々な要因により海岸侵食が進行していた。  
(63年間で最大100m以上汀線が後退)
- 海岸保全施設の整備により、海岸線の後退を防止する。



整備前

昭和33年

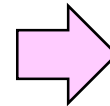
高さ数十mに及ぶ断崖が続く無対策の頃の松江海岸 (明石市松江地先)



整備後

平成29年

護岸工と養浜で砂浜が広がった現在の松江海岸



# 2. 事業の必要性等に関する視点

## 2) 浸水被害の防止

- 東播海岸では、昭和以降10回以上もの台風による深刻な浸水被害を受けてきた。
- 近年においても、未整備箇所における鉄道の運休や越波による建物被害等の被害が発生している。
- 海岸保全施設の整備により、過去の台風被害から**床上浸水被害を防止**する。

生 起 年 月 日	台 風 名	台 風 の 経 路	災害の内訳			備 考
			人 災	家屋流失壊	家屋浸水	
昭和9年 9月21日	室戸台風	徳島→神戸→びわ湖	死者 18人	全壊 72戸 半壊 131戸	床上 1,232戸 床下 1,966戸	—
昭和25年 9月3日	ジェーン台風	室戸岬東方→淡路南→神戸→若狭	—	全壊 16戸 半壊 42戸	床上 戸 床下 18戸	—
昭和36年 9月16日	第2室戸台風	室戸岬→淡路島→大阪湾→若狭湾	—	全壊 6戸 半壊 戸	床上 163戸 床下 戸	—
昭和39年 9月25日	64-20号台風	尾道→児島半島	重軽傷者 9名	全壊 30戸 半壊 148戸	床上 75戸 床下 211戸	主要道路が各地で寸断される
昭和40年 8月30日	65-23号台風	播磨灘→若狭湾	—	全壊 145戸 半壊 903戸	床上 346戸 床下 9戸	塩屋、狩口で国道が水没
平成16年 8月30日	台風16号	中国地方→能登沖	—	—	—	越波によりJR山陽本線が運行停止
平成30年 8月23日	台風20号	—	—	—	—	JR山陽本線が運行停止



## 2. 事業の必要性等に関する視点

5

### 3) 交通遮断被害の防止

- 塩屋東地区、狩口地区では、背後に国道2号、JR山陽本線及び山陽電鉄が位置しており、浸水に加え侵食・越波による交通遮断が発生すると、当該地域における東西の交通が寸断され、地域の経済活動に大きな影響を及ぼす。
- 事業の実施により、これらの地区を侵食や越波から防護し、**交通遮断を防止**する。

#### ○ 狩口地区の被災状況



#### ○ 塩屋東地区の被災状況



- 平成16年 8月30日：台風16号 越波により運行停止（4.3万人へ影響）
- 平成16年 9月 7日：台風18号 越波により運行停止（19.4万人へ影響）
- 平成25年 4月23日：線路陥没により運行停止（3.1万人へ影響）
- 平成25年10月 9日：台風24号線路陥没により運行停止（1.2万人へ影響）
- 平成26年 3月27日：線路陥没により運行停止
- 平成26年 8月 9日：台風11号 線路陥没により運行停止
- 平成26年 9月25日：線路陥没により運行停止
- 平成26年10月13日：台風19号 JR全線予告運休
- 平成30年 8月23日：台風20号 JR全線計画運休
- 平成30年 9月 4日：台風21号 JR全線計画運休
- 令和元年 8月15日：台風10号 JR神戸線計画運休

#### ○ 地域の協力体制

##### ○ 地域との連携

明石市と連携し、地域におけるソフト対策を推進するため、地域住民や小学生を対象とした「防災勉強会」を開催。



##### ○ 地域からの要望

兵庫県、神戸市、明石市から早期整備を強く要望されている。

令和元年11月：兵庫県、明石市  
令和元年 7月：神戸市



## 2. 事業の必要性等に関する視点

6

### 4) 海岸事業の整備内容について

- 明石西部工区は平成21年度に整備が完了しており、海岸線の安定、浸水被害の防止といった効果を発現している。残工区についても、これまでの施設整備が進捗してきたが、未整備箇所が3箇所あり、依然として危険。
- 台風の高潮による床上浸水被害等を防止するため、明石西外港地区、狩口地区、塩屋東地区について、護岸や堤防、消波堤の整備を進め、令和5年度の事業完了を目指す。

区間	(起) 兵庫県神戸市垂水区塩屋町字東畑1072及び1073番地の合併地の3の北東端地先 (終) 兵庫県加古郡播磨町大字本荘字西浜42番地の1の南東端地先	
海岸延長	全海岸延長	19,844m
	直轄施工延長	15,250m
事業諸元	護岸、離岸堤、突堤、養浜	
事業費	約320億円	
事業期間	昭和36年度～令和5年度	
事業進捗率	約91% ※ 平成30年度末時点(事業費)	



区 間	播磨工区	明石西部工区	明石東部工区	垂水工区	計
護岸計画延長 (進捗率)	—	5,708 m (100%)	3,203 m (81%)	5,179 m (97%)	14,090m (95%)
残事業	—	0	堤防610 m	護岸130 m 消波堤4基	堤防・護岸740 m 消波堤4基
備 考	H27年度に県に 引継ぎ済み	県への引き継ぎ調整中	(明石西外港) R2年度完成予定	(狩口、塩屋東) R5年度完成予定	※ 播磨工区も含めた進 捗率は96%

○関連事業との整合:

隣接する海岸管理者(兵庫県、神戸市、明石市)と連携を図りながら事業に取り組んでいる。



## 2. 事業の必要性等に関する視点

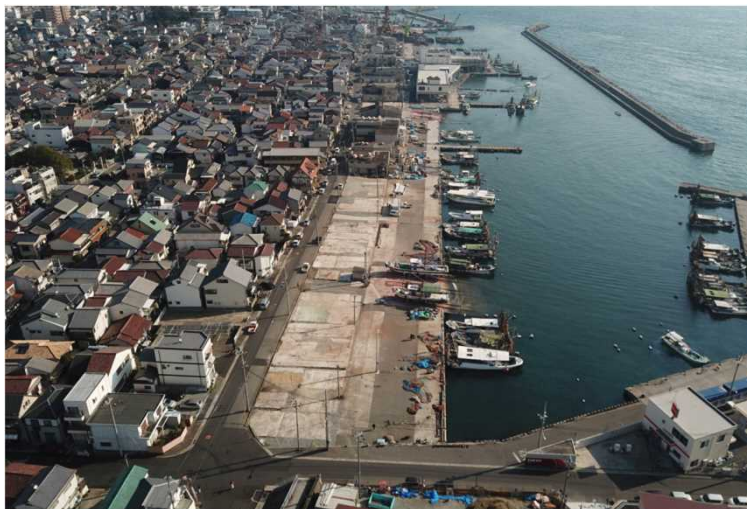
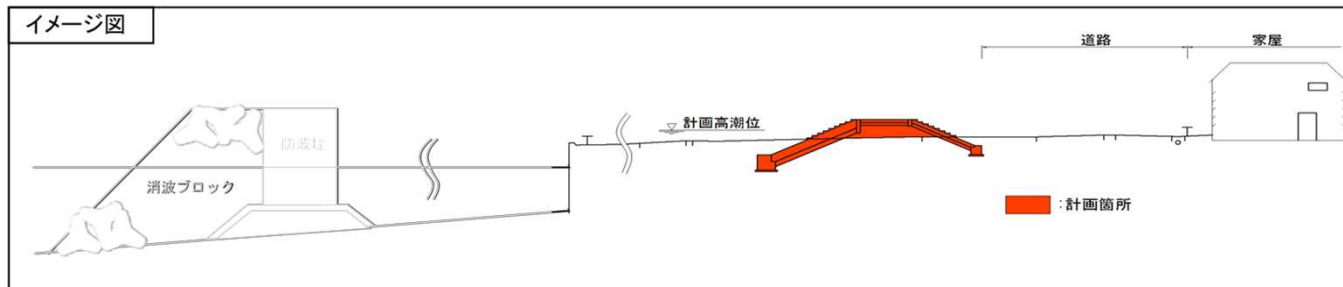
7

### 5) 東播海岸の整備内容(今後の整備内容)

#### ■ 明石東部工区 令和2年度完成予定

##### ○ 明石西外港

整備内容: 堤防整備(L=610m)



平成29年12月 時点



令和1年8月時点





## 2. 事業の必要性等に関する視点

9

### 6) 事業費の増(現場管理・補修対策等の追加による増)





# 2. 事業の必要性等に関する視点

## 6) 事業の投資効果(費用対効果)

- 事業延伸に伴い費用対効果分析を実施
- 便益(B): 浸水防止便益、侵食防止便益、交通遮断防止便益および残存価値について計測。
- 費用(C): 直轄海岸保全施設整備事業に係る建設費及び維持管理費を計測。

### ●費用便益分析効果

項目	事業全体	残事業
総便益(B)	2,360.5 億円	2,024.1 億円
総費用(C)	2,061.6 億円	18.0 億円
費用便益比(B/C)	1.15	112.58

### ○総便益内訳

項目	事業全体	残事業
侵食防止便益	313.7 億円	144.8 億円
浸水防止便益	617.1 億円	468.0 億円
交通遮断防止便益	1,411.1 億円	1,411.1 億円
残存価値	18.7 億円	0.2 億円
計	2,360.5 億円	2,024.1 億円

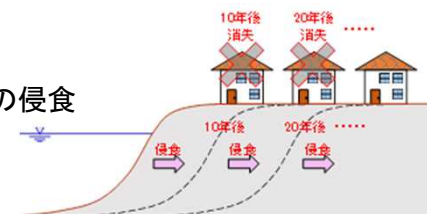
### ○総費用内訳

項目	事業全体	残事業
建設費	2,050.9 億円	17.5 億円
維持管理費	10.7 億円	0.5 億円
総費用	2,061.6 億円	18.0 億円

※便益および費用については、基準年(令和元年)での現在価値

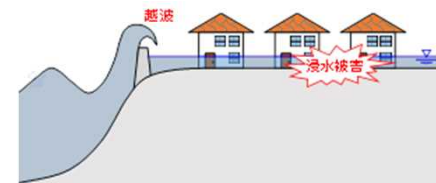
#### 侵食防止便益

・事業を実施しない事で発生する土地の侵食に伴う土地の消失、一般資産の被害により算定



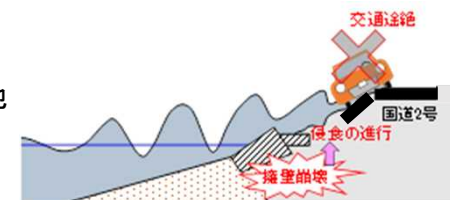
#### 浸水防止便益

・事業を実施しない事で発生する高潮に伴う背後地の資産等の浸水被害により算定



#### 交通途絶便益

・事業を実施しない事で発生する土地の侵食に起因する交通遮断(迂回)により発生する経済的損失により算定



#### 残存価値

・評価期間以降も機能を発揮し続ける海岸保全施設の残存価値について評価期間末の資産額により算定

## 2. 事業の必要性等に関する視点

11

### 6) 事業の投資効果(前回との比較)

#### ○事業の状況

項目	平成29年度	令和元年度	備考
事業諸元 海岸延長 護岸延長 離岸堤 養浜	約20km(直轄15km) 14,090 m 26基 5,284m	約20km(直轄15km) 14,090 m 26基 5,284m	
事業期間	昭和36年度 ～平成32年度	昭和36年度 ～令和5年度	・3年延長
総事業費(税込)	約315億円	約320億円	・現場管理・補修対策等の追加により5億円増
残事業費(税込)	約34億円	約21億円	・事業の進捗に伴う減

#### ○費用便益分析効果

項目	平成29年度	令和元年度※	変化倍率※	主な要因
総費用(C)	1,800.1 億円	2,061.6 億円 (1,802.6億円)	1.15 (1.00)	[増の要因] ①: 基準年の変更に伴う現在価値の増 ②: 現場管理・補修対策等の追加による増
総便益(B)	2,212.5 億円	2,360.5 億円 (2,015.2億円)	1.07 (0.91)	[増の要因] ①: 基準年の変更に伴う現在価値の増 ③: 世帯数、資産評価単価、貨物車の時間 価値原単位等の増
侵食防止	283.7 億円	313.7 億円 (276.9億円)	1.11 (0.98)	
浸水防止	561.9 億円	617.1 億円 (521.7億円)	1.10 (0.93)	
交通遮断	1,350.2 億円	1,411.1 億円 (1,200.3億円)	1.05 (0.89)	
残存価値	16.7 億円	18.7 億円 (16.4億円)	1.12 (0.98)	[減の要因] ④: 完成の遅れに伴う現在価値の減
費用便益比(B/C)	1.23	1.15 (1.12)	0.93 (0.91)	主な要因は②, ③, ④による

※( )内は平成29年度の評価値を用いて整備期間延伸・事業費増加の条件で算定した結果

## 2. 事業の必要性等に関する視点

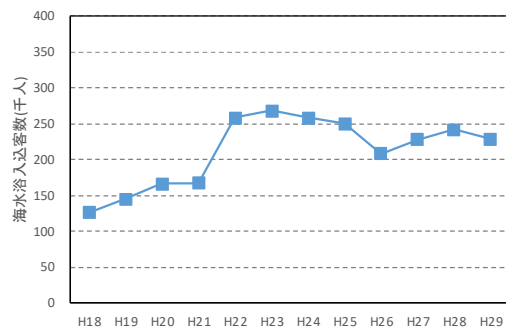
12

### 7) 便益計算に含まれない副次的効果(地域の活性化・海岸利用促進等)

- 国道交通途絶以外にも、**鉄道や道路埋設された水道・ガス等ライフラインの途絶防止**にも寄与。
- 沿岸域地域の安全度の向上に伴い、**住宅や商工業施設の集積による地域振興**に寄与。
- 海岸保全整備と公園の一体的整備の実施により、**良好な海岸環境を創出**。
- 安全で美しい海岸は海水浴場などにも利用され、**地域の憩いの場の創出**に寄与。

東播海岸主要海水浴客入込数<sup>※</sup>の推移

※ 松江・大蔵海岸の海水浴客数



松江海水浴場  
(明石市)



大蔵海岸背後の商業施設等  
(明石市)

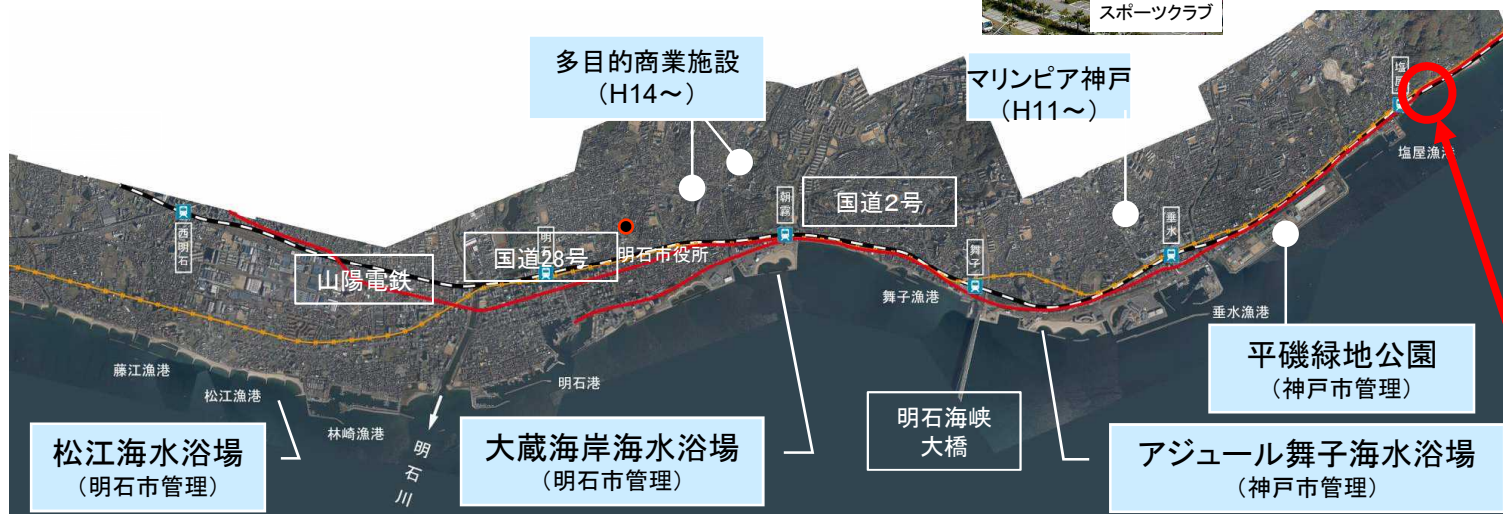


海岸線に沿って走る国道、鉄道



多目的商業施設  
(H14~)

マリニピア神戸  
(H11~)



平成16年 16号台風  
神戸市垂水区塩屋地先の越波



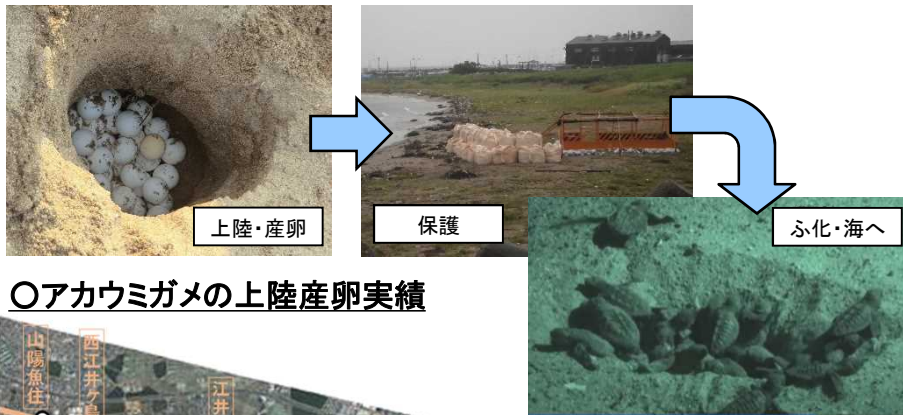
# 2. 事業の必要性等に関する視点

## 7) 便益計算に含まれない副次的効果 (環境保全)

- 明石西部工区の離岸堤や突堤(養浜)実施により、砂浜が創生・維持されている。
- 砂浜では海浜植生の繁茂、アカウミガメ※の上陸産卵、離岸堤付近では藻場の生育、魚類の生息など、海岸環境の保全にも寄与している。

※ アカウミガメ：絶滅危惧Ⅰ種(絶滅の危機に瀕している種)としてレッドデータブックに登録されている。

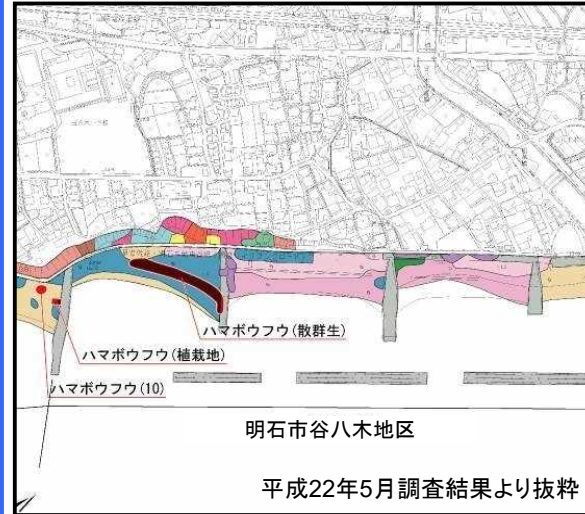
### ○アカウミガメの産卵・ふ化状況(H26.6)



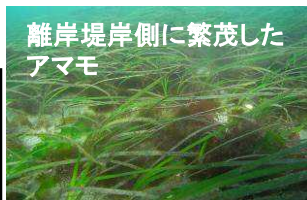
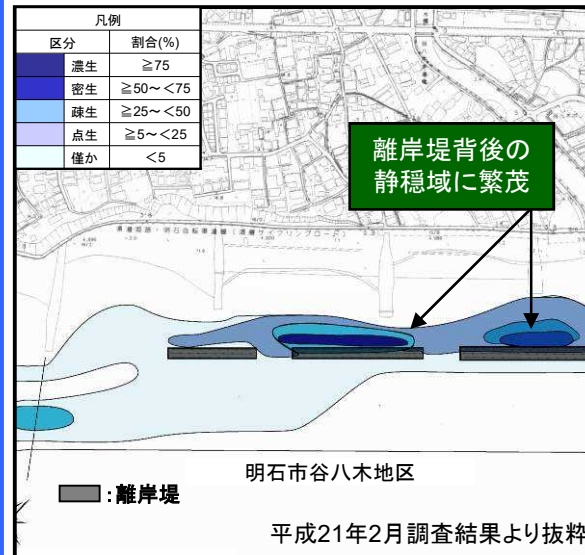
### ○アカウミガメの上陸産卵実績



### 植生図



### アマモ場分布図



# 3. コスト縮減や代替案立案等の可能性

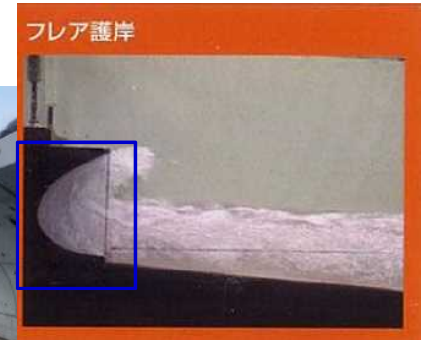
護岸を越波抑制効果の高い上部フレア護岸 (NETIS: OK-150002-A) とすることで、従来の護岸方式 (直立式+消波ブロック) よりも護岸天端高を抑えることができ、コスト縮減を図るとともに、景観 (海への眺望) に配慮した構造とすることができる。

**【コスト縮減効果 (狩口地区護岸工事)】**  
上部フレア護岸の採用により、約1億3,000万円の縮減 (縮減率40%)

## 【従来案】

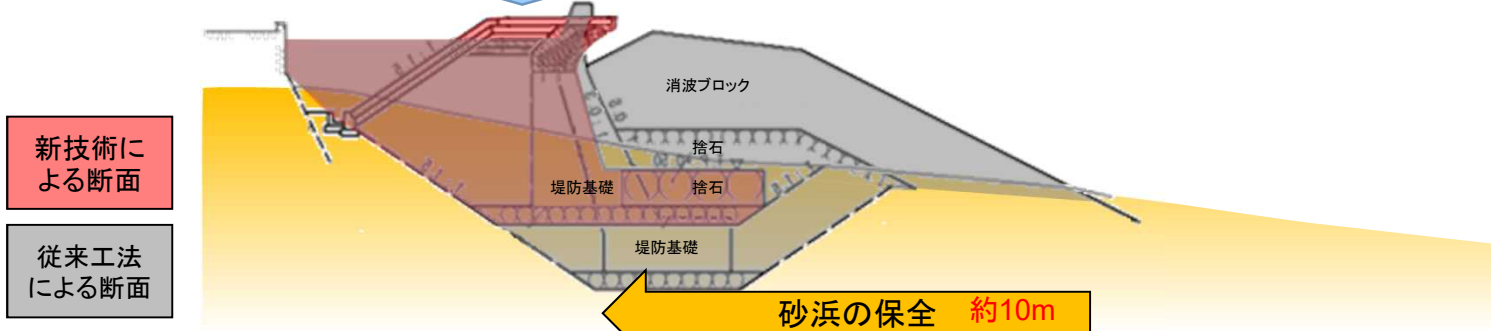


## 【コスト縮減案】



独自の曲線形状によって波を沖に低く返すことにより、従来工法より越波流量を低減

高さの抑制  
約0.8m



整備イメージ

### ■ 関係自治体の意見等

#### ■ 兵庫県知事

東播海岸は、神戸市垂水区から加古郡播磨町に至る延長約26kmの海岸で、背後には人家や工場・商業施設が密集し、さらに国道2号、JR山陽本線、山陽電鉄など、地域の主要な交通幹線が控える重要な海岸である。

当海岸では、昭和40年の台風23号により家屋流失壊145戸、半壊903戸と甚大な被害を受けるなど、昭和以降、台風による深刻な被害を受けてきた。これらの浸水被害を防止するため、現在、明石西外港地区で堤防の整備が進められている。また、塩屋東地区、狩口地区では、消波堤等の整備に着手されようとしており、地元住民もその整備を強く望んでいる。

こうしたことから、引き続き本事業を継続し、安全で安心な海岸の整備を推進していただきたい。特に防潮堤の整備については、近い将来発生が危惧される南海トラフ地震に伴う津波に対しても防護効果があることから、早期完成に取り組んでいただきたい。



# 5. 今後の対応方針(原案)

## 1) 事業の必要性等に関する視点

- 海岸背後では市街地や商業施設など産業が発展し、東西人流・物流の大動脈である国道2号やJR山陽本線、山陽電鉄など地域の主要な交通幹線もあることから、浸水・侵食の対策に必要な護岸高等の確保など海岸保全の必要性は非常に高く、地域全体の浸水・侵食防護の観点からも早急な対策の実施が必要である。
- 海岸保全を実施することにより、副次的に環境保全や海岸利用の促進などの地域の活性化も図られる。
- 海岸事業を実施した場合の費用対効果分析結果は、 $B/C=1.15$ である。

## 2) 事業進捗の見込みの視点

- 東播海岸事業の整備率は、平成30年度末までで約91%であり、残りの明石東部工区・垂水工区の未整備箇所について、早期の完了に向けて事業実施中である。
- 海岸事業の推進には地域からの強い要望もあり、今後も引き続き地域との対話のもとで、事業を推進していく。

## 3) コスト縮減や代替案立案等の可能性の視点

- 1)、2)の視点で事業継続が妥当と判断できるが、事業実施にあたっては新技術の活用等により、建設コスト縮減と早期事業完成に努める。



## □ 対応方針(原案)

**事業継続**

### 理由

東播海岸直轄海岸保全施設整備事業は、事業の必要性等に関する視点、事業進捗の見込みの視点、コスト縮減や代替案立案等の可能性の視点から継続が妥当である。



No. 3

近畿地方整備局  
事業評価監視委員会  
令和元年度第4回

## 東播海岸直轄海岸保全施設整備事業

**【計算結果等参考資料】**

令和2年1月  
近畿地方整備局

## 様式－1 便益一覧表

### ●交通途絶被害

(without時)

海岸名	不通箇所	走行時間短縮				走行経費減少	交通事故減少	合計	備考
		車種	原単位	総走行時間	総走行時間費用	総走行費用	交通事故の社会的損失		
		区分	円/分・台	万時間/日	億円/年	億円/年	億円/年	億円/年	
東播海岸	狩口	乗用車	45.15	8,422.4	13,880.0	－	－	－	
		小型貨物	50.46	1,931.2	3,556.9	－	－	－	
		普通貨物	67.95	2,664.9	6,609.4	－	－	－	
		車種計	－	13,018.5	24,046.3	5,094.7	785.5	29,926.5	

(with時)

海岸名	不通箇所	走行時間短縮				走行経費減少	交通事故減少	合計	備考
		車種	原単位	総走行時間	総走行時間費用	総走行費用	交通事故の社会的損失		
		区分	円/分・台	万時間/日	億円/年	億円/年	億円/年	億円/年	
東播海岸	－	乗用車	45.15	8,390.3	13,827.0	－	－	－	
		小型貨物	50.46	1,926.8	3,548.7	－	－	－	
		普通貨物	67.95	2,657.1	6,590.1	－	－	－	
		車種計	－	12,974.2	23,965.8	5,090.6	786.9	29,843.3	

(便益額)

海岸名	不通箇所	走行時間短縮				走行経費減少	交通事故減少	合計	備考
		車種	原単位	総走行時間	総走行時間費用	総走行費用	交通事故の社会的損失		
		区分	円/分・台	万時間/日	億円/年	億円/年	億円/年	億円/年	
東播海岸	(without時) －(with時)	車種計	－	44.4	80.5	4.2	－1.4	83.3	



様式一1 便益一覧表

●豊食被害

0年後

海岸名	資産等基礎数量										資産額					備考				
	防備面積 km <sup>2</sup>	家屋 戸	事業所	宅地 km <sup>2</sup>	農地 km <sup>2</sup>	林地 km <sup>2</sup>	荒地 km <sup>2</sup>	砂浜 km <sup>2</sup>	道路 km	堤防 km	家屋+ 事業所 百万円	宅地 百万円	農地 百万円	雑種地 百万円	荒地 百万円		砂浜 百万円	道路 百万円	堤防 百万円	その他 (公益事業 等被害額) 百万円
東播海岸	0	0	0	0	0	0	0	0	0	0	0	0	0	0	0	0	0	0	0	0

●浸水被害

経済センサス調査年：26年

国勢調査年：22年

○資産データ

海岸名	一般資産等基礎数量										一般資産額					備考	
	防備面積 ha	人口 人	世帯数 世帯	事業所数 事業所	従業員数 (産業分 類別に算 出) 人	農漁家数 延床面積 千m <sup>2</sup>	水田面積 千m <sup>2</sup>	畑面積 千m <sup>2</sup>	家屋 百万円	家庭用品 百万円	公共土木 施設等 被害額 百万円	営業 停止 損額 百万円	家庭における 応急対策費用 掃除労働代替活動 等 百万円	事業所 における 応急対策 費用 百万円	その他の 間接被害 百万円		小計 百万円
東播海岸	163	4,711	2,166	270	2,132	115	222	0	51,856	34,824	6,349	2,946	215	82	96,272	0	96,272

○被害データ

百万円

海岸名	一般資産被害額										農作物被害額					備考		
	家屋	家庭用品	事業所資産 償却	在庫	農漁家資産 償却	在庫	小計	水稲	畑作物	小計	農地 資産額 百万円	公共土木 施設等 被害額 百万円	営業 停止 損額 百万円	家庭における 応急対策費用 掃除労働代替活動 等 百万円	事業所 における 応急対策 費用 百万円		その他の 間接被害 百万円	小計 百万円
東播海岸 1/10	972	486	534	130	0	0	2,121	0	0	0	0	3,881	0	0	0	0	0	6,002
東播海岸 1/20	1,263	765	642	156	0	0	2,826	0	0	0	0	5,171	0	0	0	0	0	7,997
東播海岸 1/30	1,800	1,239	757	195	2	1	3,994	0	0	0	0	7,308	0	0	0	0	0	11,302
東播海岸 1/40	2,155	1,627	930	233	2	1	4,949	0	0	0	0	9,056	0	0	0	0	0	14,005
東播海岸 1/50	2,400	1,897	981	246	3	1	5,529	0	0	0	0	10,118	0	0	0	0	0	15,648

様式一1 便益一覧表

●浸食被害

0年後～10年後

海岸名	資産等基礎数量										資産額					備考				
	防備面積 km <sup>2</sup>	家屋 戸	事業所 事業所	宅地 km <sup>2</sup>	農地 km <sup>2</sup>	雑種地 km <sup>2</sup>	荒地 km <sup>2</sup>	砂浜 km <sup>2</sup>	道路 km	堤防 km	家屋+ 事業所 百万円	宅地 百万円	農地 百万円	雑種地 百万円	荒地 百万円		砂浜 百万円	道路 百万円	堤防 百万円	その他 (公益事業 等被害額) 百万円
東播海岸	90	137	8	84	2	4	0	—	—	—	2,634	8,809	18	104	0	—	—	—	79	11,644

●浸水被害

経済センサス調査年：26年

国勢調査年：22年

○資産データ

海岸名	一般資産等基礎数量										一般資産額					農作物資産					備考
	防備面積 ha	人口 人	世帯数 世帯	事業所数 事業所	従業員数 (産業分 類別に算 出) 人	農漁家数 家	延床面積 千m <sup>2</sup>	水田面積 千m <sup>2</sup>	畑面積 千m <sup>2</sup>	家屋 百万円	家庭用品 百万円	公共土木 施設等 被害額 百万円	営業 停止 損額 百万円	家庭における 応急対策費用 掃除労働代替活動 等 対面 百万円	小計 百万円	事業所 における 応急対策 費用 百万円	事業所 に おける 応急対策 費用 百万円	その他の 間接被害 百万円	小計 百万円	一般資産 額等合計 百万円	
東播海岸	156	4,552	2,099	265	2,083	114	213	0	0	51,724	34,660	6,313	2,937	215	82	95,932	0	0	0	95,932	

○被害データ

海岸名	一般資産被害額										農作物被害額					備考				
	家屋 百万円	家庭用品 百万円	事業所資産 償却 百万円	在庫 百万円	農漁家資産 償却 百万円	在庫 百万円	小計 百万円	水稲 百万円	畑作物 百万円	小計 百万円	公共土木 施設等 被害額 百万円	営業 停止 損額 百万円	家庭における 応急対策費用 掃除労働代替活動 等 対面 百万円	小計 百万円	事業所 に おける 応急対策 費用 百万円		事業所 に おける 応急対策 費用 百万円	その他の 間接被害 百万円	小計 百万円	一般資産 被害額等 合計 百万円
東播海岸 1/10	905	434	526	125	0	0	1,990	0	0	0	0	3,642	—	—	—	—	—	—	—	5,632
東播海岸 1/20	1,192	710	633	151	0	0	2,687	0	0	0	4,916	—	—	—	—	—	—	—	—	7,603
東播海岸 1/30	1,686	1,151	742	187	1	1	3,768	0	0	0	6,895	—	—	—	—	—	—	—	—	10,663
東播海岸 1/40	2,036	1,535	914	225	2	1	4,713	0	0	0	8,624	—	—	—	—	—	—	—	—	13,337
東播海岸 1/50	2,265	1,760	943	234	2	1	5,206	0	0	0	9,526	—	—	—	—	—	—	—	—	14,732

様式一1 便益一覧表

●浸食被害

10年後～20年後

海岸名	資産等基礎数量										資産額					備考				
	防備面積 km <sup>2</sup>	家屋 戸	事業所 事業所	宅地 km <sup>2</sup>	農地 km <sup>2</sup>	雑種地 km <sup>2</sup>	荒地 km <sup>2</sup>	砂浜 km <sup>2</sup>	道路 km	堤防 km	家屋+ 事業所 百万円	宅地 百万円	農地 百万円	雑種地 百万円	荒地 百万円		砂浜 百万円	道路 百万円	堤防 百万円	その他 (公益事業 等被害額) 百万円
東播海岸	90	181	12	84	2	4	0	—	—	—	3,522	8,809	18	104	0	—	—	—	106	12,559

●浸水被害

経済センサス調査年：26年

国勢調査年：22年

○資産一々

海岸名	一般資産等基礎数量										一般資産額					農作物資産			備考		
	防備面積 ha	人口 人	世帯数 世帯	事業所数 事業所	従業員数 (産業分 類別に算 出) 人	農漁家数 農漁家	延床面積 延床面積 千m <sup>2</sup>	水田面積 水田面積 千m <sup>2</sup>	畑面積 畑面積 千m <sup>2</sup>	家屋 百万円	家庭用品 百万円	公共土木 施設等 被害額 百万円	営業 停止 損額 百万円	家庭における 応急対策費用 掃除労働代替活動 等 対面 百万円	事業所 における 応急対策 費用 百万円	その他の 間接被害 百万円	小計 百万円	稲作物 百万円		畑作物 百万円	小計 百万円
東播海岸	150	4,320	2,002	258	2,007	113	201	0	0	51,554	34,463	6,264	2,925	215	82	95,502	0	0	0	95,502	1/50 標準年 の場合

○被害一々

海岸名	一般資産被害額										農作物被害額			備考			
	家屋	家庭用品	事業所資産 償却	在庫	農漁家資産 償却	在庫	小計	水稲	畑作物	小計	公共土木 施設等 被害額	営業 停止 損額	家庭における 応急対策費用 掃除労働代替活動 等 対面		事業所 における 応急対策 費用	その他の 間接被害	小計
東播海岸 1/10	820	368	514	119	0	0	1,821	0	0	0	3,333	—	—	—	—	—	5,154
東播海岸 1/20	1,102	641	621	145	0	0	2,508	0	0	0	4,590	—	—	—	—	—	7,098
東播海岸 1/30	1,543	1,040	723	177	1	1	3,486	0	0	0	6,379	—	—	—	—	—	9,864
東播海岸 1/40	1,888	1,421	894	214	2	1	4,420	0	0	0	8,069	—	—	—	—	—	12,509
東播海岸 1/50	2,097	1,600	896	220	2	1	4,816	0	0	0	8,813	—	—	—	—	—	13,629

様式一1 便益一覧表

●浸食被害

20年後～30年後

海岸名	資産等基礎数量										資産額					備考				
	防備面積 km <sup>2</sup>	家屋 戸	事業所 事業所	宅地 km <sup>2</sup>	農地 km <sup>2</sup>	雑種地 km <sup>2</sup>	荒地 km <sup>2</sup>	砂浜 km <sup>2</sup>	道路 km	堤防 km	家屋+ 事業所 百万円	宅地 百万円	農地 百万円	雑種地 百万円	荒地 百万円		砂浜 百万円	道路 百万円	堤防 百万円	その他 (公益事業 等被害額) 百万円
東播海岸	90	221	16	84	2	4	0	—	—	—	4,352	8,809	18	104	0	—	—	—	131	13,413

●浸水被害

経済センサス調査年：26年

国勢調査年：22年

○資産データ

海岸名	一般資産等基礎数量										一般資産額					農作物資産					備考
	防備面積 ha	人口 人	世帯数 世帯	事業所数 事業所	従業員数 (産業分 類別に算 出) 人	農漁家数 農漁家	延床面積 延床面積 千m <sup>2</sup>	水田面積 水田面積 千m <sup>2</sup>	畑面積 畑面積 千m <sup>2</sup>	家屋 百万円	家庭用品 百万円	公共土木 施設等 被害額 百万円	営業 停止 損額 百万円	家庭における 応急対策費用 掃除労働代替活動 等 対面 百万円	事業所 における 応急対策 費用 百万円	小計 百万円	稲 百万円	畑作物 百万円	小計 百万円	一般資産 額等合計 百万円	
東播海岸	144	4,051	1,888	248	1,912	112	186	0	0	51,377	34,269	6,209	2,911	215	82	95,064	0	0	0	95,064	

○被害データ

海岸名	一般資産被害額										農作物被害額					備考				
	家屋 百万円	家庭用品 百万円	事業所資産 償却 百万円	在庫 百万円	農漁家資産 償却 百万円	在庫 百万円	公共土木 施設等 被害額 百万円	営業 停止 損額 百万円	家庭における 応急対策費用 掃除労働代替活動 等 対面 百万円	事業所 における 応急対策 費用 百万円	小計 百万円	稲 百万円	畑作物 百万円	小計 百万円	合計 百万円					
東播海岸 1/10	728	298	501	113	0	0	1,639	0	0	0	3,000	—	—	—	—	—	—	—	—	4,639
東播海岸 1/20	1,006	567	608	138	0	0	2,319	0	0	0	4,243	—	—	—	—	—	—	—	—	6,562
東播海岸 1/30	1,399	929	704	168	1	1	3,202	0	0	0	5,859	—	—	—	—	—	—	—	—	9,061
東播海岸 1/40	1,740	1,307	874	204	1	1	4,128	0	0	0	7,554	—	—	—	—	—	—	—	—	11,683
東播海岸 1/50	1,928	1,446	850	206	2	1	4,433	0	0	0	8,112	—	—	—	—	—	—	—	—	12,545





様式一1 便益一覧表

●豊食被害

40年後～50年後

海岸名	資産等基礎数量										資産額						備考			
	防備面積 km <sup>2</sup>	家屋 戸	事業所 事業所	宅地 km <sup>2</sup>	農地 km <sup>2</sup>	雑種地 km <sup>2</sup>	荒地 km <sup>2</sup>	砂浜 km <sup>2</sup>	道路 km	堤防 km	家屋+ 事業所 百万円	宅地 百万円	農地 百万円	雑種地 百万円	荒地 百万円	砂浜 百万円		道路 百万円	堤防 百万円	その他 (公益事業 等被害額) 百万円
東播海岸	90	284	23	84	2	4	0	—	—	—	5,687	8,809	18	104	0	—	—	—	171	14,789

●浸水被害

経済センサス調査年：26年

国勢調査年：22年

海岸名	一般資産等基礎数量										一般資産額						備考				
	防備面積 ha	人口 人	世帯数 世帯	事業所数 事業所	従業員数 (産業分 類別に算 出) 人	農漁家数 農漁家数	延床面積 延床面積	水田面積 水田面積	畑面積 畑面積	家屋 百万円	家庭用品 百万円	公共土木 施設等 被害額 百万円	営業 停止 損額 百万円	家庭における 応急対策費用 掃除労働代替活動 等 対面 百万円	事業所 における 応急対策 費用 百万円	その他の 間接被害 百万円		農作物資産 小計 百万円	農作物 畑作物 百万円	水稲 百万円	小計 百万円
東播海岸	132	3,431	1,619	222	1,655	110	152	0	0	51,047	33,943	6,083	2,882	215	82	94,252	0	0	0	94,252	94,252

○被害予一タ

百万円

海岸名	一般資産被害額										農作物被害額						備考					
	家屋	家庭用品	事業所資産 償却	在庫	農漁家資産 償却	在庫	小計	水稲	畑作物	小計	農地 資産額	公共土木 施設等 被害額	営業 停止 損額	家庭における 応急対策費用 掃除労働代替活動 等 対面	事業所 における 応急対策 費用	その他の 間接被害		農作物資産 小計	農作物 畑作物	水稲	小計	一般資産 被害額 合計
東播海岸 1/10	551	161	476	101	0	0	1,289	0	0	0	0	2,359	—	—	—	—	—	—	—	—	—	3,648
東播海岸 1/20	824	427	582	126	0	0	1,958	0	0	0	0	3,584	—	—	—	—	—	—	—	—	—	5,542
東播海岸 1/30	1,163	748	674	153	0	1	2,739	0	0	0	0	5,011	—	—	—	—	—	—	—	—	—	7,750
東播海岸 1/40	1,499	1,122	843	189	1	1	3,656	0	0	0	0	6,690	—	—	—	—	—	—	—	—	—	10,346
東播海岸 1/50	1,653	1,226	773	185	1	1	3,839	0	0	0	0	7,026	—	—	—	—	—	—	—	—	—	10,865

様式-2 費用対便益【事業全体】【基本】

費用便益比	B/C	1.15
純現在価値	B-C	29,897.3 百万円
経済的内部収益率EIR		4.23%

年次	t	便益 (百万円)										費用 (百万円)					
		①侵害防止		②浸水防護		③交通遮断		④残存価値		合計 (①+②+③+④)		①建設費		②維持管理費		合計 (①+②)	
		便益	現在価値	便益	現在価値	便益	現在価値	便益	現在価値	便益	現在価値	費用	現在価値	費用	現在価値	費用	現在価値
S36	-58											566.6	5,510.6			566.6	5,510.6
S37	-57											684.8	6,403.7			684.8	6,403.7
S38	-56											871.8	7,839.2			871.8	7,839.2
S39	-55											1,069.4	9,246.6			1,069.4	9,246.6
S40	-54											1,206.9	10,034.2			1,206.9	10,034.2
S41	-53											1,248.8	9,983.3			1,248.8	9,983.3
S42	-52											1,510.9	11,613.7			1,510.9	11,613.7
S43	-51											1,227.7	9,074.0			1,227.7	9,074.0
S44	-50											1,563.6	11,111.9			1,563.6	11,111.9
S45	-49											1,172.9	8,014.8			1,172.9	8,014.8
S46	-48											1,471.4	9,667.6			1,471.4	9,667.6
S47	-47											1,689.1	10,671.1			1,689.1	10,671.1
S48	-46											1,174.3	7,133.9			1,174.3	7,133.9
S49	-45											596.3	3,483.2			596.3	3,483.2
S50	-44											614.1	3,449.2			614.1	3,449.2
S51	-43											609.8	3,293.3			609.8	3,293.3
S52	-42											772.3	4,010.6			772.3	4,010.6
S53	-41											843.9	4,213.4			843.9	4,213.4
S54	-40											866.9	4,162.1			866.9	4,162.1
S55	-39											599.8	2,768.7			599.8	2,768.7
S56	-38											556.8	2,471.7			556.8	2,471.7
S57	-37											645.8	2,756.2			645.8	2,756.2
S58	-36											760.0	3,118.9			760.0	3,118.9
S59	-35											751.4	2,965.3			751.4	2,965.3
S60	-34											682.9	2,591.2			682.9	2,591.2
S61	-33											673.9	2,458.6			673.9	2,458.6
S62	-32											866.2	3,038.5			866.2	3,038.5
S63	-31											792.5	2,673.4			792.5	2,673.4
H1	-30											716.0	2,322.3			716.0	2,322.3
H2	-29											339.2	1,057.9			339.2	1,057.9
H3	-28											278.5	835.2			278.5	835.2
H4	-27																
H5	-26											847.1	2,348.6			847.1	2,348.6
H6	-25											729.6	1,945.0			729.6	1,945.0
H7	-24											2,782.7	7,132.9			2,782.7	7,132.9
H8	-23											879.4	2,167.4			879.4	2,167.4
H9	-22											247.0	585.4			247.0	585.4
H10	-21																
H11	-20											795.0	1,742.0			795.0	1,742.0
H12	-19											880.3	1,854.6			880.3	1,854.6
H13	-18											908.2	1,839.8			908.2	1,839.8
H14	-17											1,269.5	2,472.8			1,269.5	2,472.8
H15	-16											816.1	1,528.6			816.1	1,528.6
H16	-15											672.9	1,211.8			672.9	1,211.8
H17	-14											782.0	1,354.1			782.0	1,354.1
H18	-13											662.6	1,103.2			662.6	1,103.2
H19	-12											650.0	1,040.7			650.0	1,040.7
H20	-11											577.7	889.4			577.7	889.4
H21	-10											738.9	1,093.7			738.9	1,093.7
H22	-9	467.5	665.4	600.7	855.0					1,068.2	1,520.4	336.9	479.5	17.0	24.3	354.0	503.8
H23	-8	467.5	639.8	594.0	813.0					1,061.5	1,452.8	286.3	391.9	17.0	23.3	303.4	415.2
H24	-7	467.5	615.2	587.4	772.9					1,054.9	1,388.1	358.7	472.0	17.0	22.4	375.8	494.5
H25	-6	467.5	591.5	580.7	734.7					1,048.2	1,326.3	210.8	266.8	17.0	21.6	227.9	298.3
H26	-5	467.5	568.8	574.0	698.3					1,041.5	1,267.1	229.0	278.6	17.0	20.7	246.0	289.3
H27	-4	467.5	546.9	567.3	663.7					1,034.8	1,210.6	288.2	337.1	17.0	19.9	305.2	357.1
H28	-3	467.5	525.9	560.6	630.6					1,028.1	1,156.5	291.4	327.7	17.0	19.2	308.4	346.9
H29	-2	467.5	505.6	553.9	599.1					1,021.4	1,104.8	945.4	1,022.5	17.0	18.4	962.4	1,041.0
H30	-1	467.5	486.2	547.2	569.1					1,014.7	1,055.3	777.8	808.9	17.0	17.7	794.8	826.6
R1		467.5	467.5	540.6	540.6					1,008.1	1,008.1	674.5	674.5	17.0	17.0	691.6	691.6
R2	1	518.1	498.2	531.6	511.1					1,049.7	1,009.3	693.7	667.0	17.0	16.4	710.7	683.4
R3	2	871.1	805.4	1,143.3	1,057.0					2,014.4	1,862.4	404.2	373.7	26.5	24.5	430.6	398.2
R4	3	871.1	774.4	1,124.2	999.4					1,995.3	1,773.8	404.2	359.3	26.5	23.5	430.6	382.8
R5	4	871.1	744.6	1,105.1	944.7					1,976.2	1,689.3	404.2	345.5	26.5	22.6	430.6	368.1
R6	5	1,215.0	998.6	3,235.8	2,659.6	8,384.0	6,891.0			12,834.7	10,549.2			44.4	36.5	44.4	36.5
R7	6	1,215.0	960.2	3,213.1	2,639.4	8,372.0	6,616.5			12,800.1	10,116.1			44.4	35.1	44.4	35.1
R8	7	1,215.0	923.3	3,190.5	2,424.5	8,373.0	6,362.8			12,778.4	9,710.5			44.4	33.7	44.4	33.7
R9	8	1,215.0	887.8	3,167.8	2,314.7	8,361.0	6,109.3			12,743.7	9,311.7			44.4	32.4	44.4	32.4
R10	9	1,215.0	853.6	3,145.1	2,209.7	8,350.0	5,866.6			12,710.1	8,929.9			44.4	31.2	44.4	31.2
R11	10	1,215.0	820.8	3,122.5	2,109.4	8,338.0	5,632.9			12,675.4	8,563.1			44.4	30.0	44.4	30.0
R12	11	1,266.5	822.7	3,099.9	2,013.6	8,326.0	5,408.4			12,692.4	8,244.7			44.4	28.8	44.4	28.8
R13	12	1,294.9	808.8	3,074.9	1,920.6	8,271.0	5,166.0			12,640.8	7,895.4			44.4	27.7	44.4	27.7
R14	13	1,294.9	777.7	3,049.9	1,831.7	8,215.0	4,933.7			12,589.9	7,543.1			44.4	26.7	44.4	26.7
R15	14	1,294.9	747.8	3,025.0	1,746.8	8,159.0	4,711.6			12,478.9	7,206.3			44.4	25.6	44.4	25.6
R16	15	1,307.5	726.0	2,998.7	1,665.1	8,104.0	4,499.9			12,410.2	6,890.9			44.4	24.6	44.4	24.6
R17	16	1,307.5	698.1	2,972.5	1,587.0	8,048.0	4,296.9			12,328.0	6,582.0			44.4	23.7	44.4	23.7
R18	17	1,307.5	671.2	2,946.3	1,512.5	7,992.0	4,102.9			12,245.7	6,286.6			44.4	22.8	44.4	22.8
R19	18	1,307.5	645.4	2,920.1	1,441.4	7,937.0	3,917.9			12,164.5	6,004.7			44.4	21.9	44.4	21.9
R20	19	1,307.5	620.6	2,893.8	1,373.5	7,881.0	3,740.7			12,082.3	5,734.8			44.4	21.1	44.4	21.1
R21	20	1,307.5	596.7	2,867.6	1,308.7	7,825.0	3,571.2			12,000.1	5,476.7			44.4	20.3	44.4	20.3
R22	21	1,358.4	596.1	2,842.4	1,247.4	7,770.0	3,409.7			11,970.9	5,253.2			44.4	19.5	44.4	19.5
R23	22	1,377.0	581.0	2,816.8	1,188.6	7,714.0	3,255.0			11,907.7	5,024.5			44.4	18.7	44.4	18.7
R24	23	1,377.0	558.7	2,791.1	1,132.4	7,658.0	3,107.1			11,826.1	4,798.2			44.4	18.0	44.4	18.0
R25	24	1,377.0	537.2	2,765.5	1,078.9	7,602.0	2,965.7			11,744.5	4,581.8			44.4	17.3	44.4	17.3
R26	25	1,392.3	522.3	2,738.4	1,027.2	7,547.0	2,831.0			11,677.7	4,380.5			44.4	16.6	44.4	16.6
R27	26	1,392.3	502.2	2,711.4	978.0	7,491.0	2,701.9			11,594.7	4,182.1			44.4	16.0	44.4	16.0
R28	27	1,392.3	482.9	2,684.3	931.0	7,435.0	2,578.6			11,511.6	3,992.4			44.4	15.4	44.4	15.4
R29	28	1,392.3	464.3	2,657.2	886.1	7,380.0	2,461.1			11,429.5	3,811.5			44.4	14.8	44.4	14.8
R30	29	1,392.3	446.4	2,630.2	843.4	7,324.0	2,348.5			11,346.5	3,638.3			44.4	14.2	44.4	14.2
R31	30	1,392.3	429.3	2,603.1	802.6	7,268.0	2,240.9										

様式一 2 費用対便益【事業全体】残事業費+10%

(百万円)

年次	t	便益										費用						費用便益比 B/C	純現在価値 B-C
		得食①		浸水②		交通途絶③		残存価値④		①+②+③+④	建設費①		維持管理費②		合計 (①+②)				
		便益	現在価値	便益	現在価値	便益	現在価値	便益	現在価値		費用	現在価値	費用	現在価値	費用	現在価値			
S36	-58										566.6	5,510.6			566.6	5,510.6			
S37	-57										684.8	6,403.7			684.8	6,403.7			
S38	-56										871.8	7,839.2			871.8	7,839.2			
S39	-55										1,069.4	9,246.6			1,069.4	9,246.6			
S40	-54										1,206.9	10,034.2			1,206.9	10,034.2			
S41	-53										1,248.8	9,983.3			1,248.8	9,983.3			
S42	-52										1,510.9	11,613.7			1,510.9	11,613.7			
S43	-51										1,227.7	9,074.0			1,227.7	9,074.0			
S44	-50										1,563.6	11,111.9			1,563.6	11,111.9			
S45	-49										1,172.9	8,014.8			1,172.9	8,014.8			
S46	-48										1,471.4	9,667.6			1,471.4	9,667.6			
S47	-47										1,689.1	10,671.1			1,689.1	10,671.1			
S48	-46										1,174.3	7,133.9			1,174.3	7,133.9			
S49	-45										596.3	3,483.2			596.3	3,483.2			
S50	-44										614.1	3,449.2			614.1	3,449.2			
S51	-43										609.8	3,293.3			609.8	3,293.3			
S52	-42										772.3	4,010.6			772.3	4,010.6			
S53	-41										843.9	4,213.4			843.9	4,213.4			
S54	-40										866.9	4,162.1			866.9	4,162.1			
S55	-39										599.8	2,768.7			599.8	2,768.7			
S56	-38										556.8	2,471.7			556.8	2,471.7			
S57	-37										645.8	2,756.2			645.8	2,756.2			
S58	-36										760.0	3,118.9			760.0	3,118.9			
S59	-35										751.4	2,965.3			751.4	2,965.3			
S60	-34										682.9	2,591.2			682.9	2,591.2			
S61	-33										673.9	2,458.6			673.9	2,458.6			
S62	-32										866.2	3,038.5			866.2	3,038.5			
S63	-31										792.5	2,673.4			792.5	2,673.4			
H1	-30										716.0	2,322.3			716.0	2,322.3			
H2	-29										339.2	1,057.9			339.2	1,057.9			
H3	-28										278.5	835.2			278.5	835.2			
H4	-27																		
H5	-26										847.1	2,348.6			847.1	2,348.6			
H6	-25										729.6	1,945.0			729.6	1,945.0			
H7	-24										2,782.7	7,132.9			2,782.7	7,132.9			
H8	-23										879.4	2,167.4			879.4	2,167.4			
H9	-22										247.0	585.4			247.0	585.4			
H10	-21																		
H11	-20										795.0	1,742.0			795.0	1,742.0			
H12	-19										880.3	1,854.6			880.3	1,854.6			
H13	-18										908.2	1,839.8			908.2	1,839.8			
H14	-17										1,269.5	2,472.8			1,269.5	2,472.8			
H15	-16										816.1	1,528.6			816.1	1,528.6			
H16	-15										672.9	1,211.8			672.9	1,211.8			
H17	-14										782.0	1,354.1			782.0	1,354.1			
H18	-13										662.6	1,103.2			662.6	1,103.2			
H19	-12										650.0	1,040.7			650.0	1,040.7			
H20	-11										577.7	889.4			577.7	889.4			
H21	-10										738.9	1,093.7			738.9	1,093.7			
H22	-9	467.5	665.4	600.7	855.0					1,520.4	336.9	479.5	17.0	24.3	354.0	503.8			
H23	-8	467.5	639.8	594.0	813.0					1,452.8	286.3	391.9	17.0	23.3	303.4	415.2			
H24	-7	467.5	615.2	587.4	772.9					1,388.1	358.7	472.0	17.0	22.4	375.8	494.5			
H25	-6	467.5	591.5	580.7	734.7					1,326.3	210.8	266.8	17.0	21.6	227.9	288.3			
H26	-5	467.5	568.8	574.0	698.3					1,267.1	229.0	278.6	17.0	20.7	246.0	299.3			
H27	-4	467.5	546.9	567.3	663.7					1,210.6	288.2	337.1	17.0	19.9	305.2	357.1			
H28	-3	467.5	525.9	560.6	630.6					1,156.5	291.4	327.7	17.0	19.2	308.4	346.9			
H29	-2	467.5	505.6	553.9	599.1					1,104.8	945.4	1,022.5	17.0	18.4	962.4	1,041.0			
H30	-1	467.5	486.2	547.2	569.1					1,055.3	777.8	808.9	17.0	17.7	794.8	826.6			
R1		467.5	467.5	540.6	540.6					1,008.1	674.5	674.5	17.0	17.0	691.6	691.6			
R2	1	518.1	498.2	531.6	511.1					1,009.3	763.0	733.7	17.0	16.4	780.1	750.1			
R3	2	871.1	805.4	1,143.3	1,057.0					1,862.4	444.6	411.1	26.5	24.5	471.1	435.5			
R4	3	871.1	774.4	1,124.2	999.4					1,773.8	444.6	395.3	26.5	23.5	471.1	418.8			
R5	4	871.1	744.6	1,105.1	944.7					1,689.3	444.6	380.1	26.5	22.6	471.1	402.7			
R6	5	1,215.0	998.6	3,235.8	2,659.6	8,384.0	6,891.0			10,549.2			44.4	36.5	44.4	36.5			
R7	6	1,215.0	960.2	3,213.1	2,539.4	8,372.0	6,616.5			10,116.1			44.4	35.1	44.4	35.1			
R8	7	1,215.0	923.3	3,190.5	2,424.5	8,373.0	6,362.8			9,710.5			44.4	33.7	44.4	33.7			
R9	8	1,215.0	887.8	3,167.8	2,314.7	8,361.0	6,109.3			9,311.7			44.4	32.4	44.4	32.4			
R10	9	1,215.0	853.6	3,145.1	2,209.7	8,350.0	5,866.6			8,929.9			44.4	31.2	44.4	31.2			
R11	10	1,215.0	820.8	3,122.5	2,109.4	8,338.0	5,632.9			8,563.1			44.4	30.0	44.4	30.0			
R12	11	1,266.5	822.7	3,099.9	2,013.6	8,326.0	5,408.4			8,244.7			44.4	28.8	44.4	28.8			
R13	12	1,294.9	808.8	3,074.9	1,920.6	8,271.0	5,166.0			7,895.4			44.4	27.7	44.4	27.7			
R14	13	1,294.9	777.7	3,049.9	1,831.7	8,215.0	4,933.7			7,543.1			44.4	26.7	44.4	26.7			
R15	14	1,294.9	747.8	3,025.0	1,746.8	8,159.0	4,711.6			7,206.3			44.4	25.6	44.4	25.6			
R16	15	1,307.5	726.0	2,998.7	1,665.1	8,104.0	4,499.9			6,890.9			44.4	24.6	44.4	24.6			
R17	16	1,307.5	698.1	2,972.5	1,587.0	8,048.0	4,296.9			6,582.0			44.4	23.7	44.4	23.7			
R18	17	1,307.5	671.2	2,946.3	1,512.5	7,992.0	4,102.9			6,286.6			44.4	22.8	44.4	22.8			
R19	18	1,307.5	645.4	2,920.1	1,441.4	7,937.0	3,919.9			6,004.7			44.4	21.9	44.4	21.9			
R20	19	1,307.5	620.6	2,893.8	1,373.5	7,881.0	3,740.7			5,734.8			44.4	21.1	44.4	21.1			
R21	20	1,307.5	596.7	2,867.6	1,308.7	7,825.0	3,571.2			5,476.7			44.4	20.3	44.4	20.3			
R22	21	1,358.4	596.1	2,842.4	1,247.4	7,770.0	3,409.7			5,253.2			44.4	19.5	44.4	19.5			
R23	22	1,377.0	581.0	2,816.8	1,188.6	7,714.0	3,255.0			5,024.5			44.4	18.7	44.4	18.7			
R24	23	1,377.0	558.7	2,791.1	1,132.4	7,658.0	3,107.1			4,798.2			44.4	18.0	44.4	18.0			
R25	24	1,377.0	537.2	2,765.5	1,078.9	7,602.0	2,965.7			4,581.8			44.4	17.3	44.4	17.3			
R26	25	1,392.3	522.3	2,738.4	1,027.2	7,547.0	2,831.0			4,380.5			44.4	16.6	44.4	16.6			
R27	26	1,392.3	502.2	2,711.4	978.0	7,491.0	2,701.9			4,182.1			44.4	16.0	44.4	16.0			
R28	27	1,392.3	482.9	2,684.3	931.0	7,435.0	2,578.6			3,992.4			44.4	15.4	44.4	15.4			
R29	28	1,392.3	464.3	2,657.2	886.1	7,380.0	2,461.1			3,811.5			44.4	14.8	44.4	14.8			
R30	29	1,392.3	446.4	2,630.2	843.4	7,324.0	2,348.5			3,638.3			44.4	14.2	44.4	14.2			
R31	30	1,392.3	429.3	2,603.1	802.6	7,268.0	2,240.9			3,472.7			44.4	13.7	44.4	13.7			
R32																			





様式-2 費用対便益【事業全体】資産+10%

(百万円)

年次	t	便益								①+②+③+④	費用				費用便益比 B/C	純現在価値 B-C		
		① 侵害		② 浸水		③ 交通途絶		④ 残存価値			① 建設費		② 維持管理費				合計 (①+②)	
		便益	現在価値	便益	現在価値	便益	現在価値	便益	現在価値		費用	現在価値	費用	現在価値			費用	現在価値
S36	-58																	
S37	-57																	
S38	-56																	
S39	-55																	
S40	-54																	
S41	-53																	
S42	-52																	
S43	-51																	
S44	-50																	
S45	-49																	
S46	-48																	
S47	-47																	
S48	-46																	
S49	-45																	
S50	-44																	
S51	-43																	
S52	-42																	
S53	-41																	
S54	-40																	
S55	-39																	
S56	-38																	
S57	-37																	
S58	-36																	
S59	-35																	
S60	-34																	
S61	-33																	
S62	-32																	
S63	-31																	
H1	-30																	
H2	-29																	
H3	-28																	
H4	-27																	
H5	-26																	
H6	-25																	
H7	-24																	
H8	-23																	
H9	-22																	
H10	-21																	
H11	-20																	
H12	-19																	
H13	-18																	
H14	-17																	
H15	-16																	
H16	-15																	
H17	-14																	
H18	-13																	
H19	-12																	
H20	-11																	
H21	-10																	
H22	-9	514.3	731.9	660.8	940.5					1,672.5	336.9	479.5	17.0	24.3	354.0	503.8		
H23	-8	514.3	703.8	653.4	894.3					1,598.1	286.3	391.9	17.0	23.3	303.4	415.2		
H24	-7	514.3	676.7	646.1	850.2					1,526.9	358.7	472.0	17.0	22.4	375.8	494.5		
H25	-6	514.3	650.7	638.7	808.2					1,458.9	210.8	266.8	17.0	21.6	227.9	288.3		
H26	-5	514.3	625.7	631.4	768.2					1,393.8	229.0	278.6	17.0	20.7	246.0	299.3		
H27	-4	514.3	601.6	624.0	730.0					1,331.6	288.2	337.1	17.0	19.9	305.2	357.1		
H28	-3	514.3	578.5	616.7	693.7					1,272.1	291.4	327.7	17.0	19.2	308.4	346.9		
H29	-2	514.3	556.2	609.3	659.0					1,215.3	945.4	1,022.5	17.0	18.4	962.4	1,041.0		
H30	-1	514.3	534.8	602.0	626.0					1,160.9	777.8	808.9	17.0	17.7	794.8	826.6		
R1	0	514.3	514.3	594.6	594.6					1,108.9	674.5	674.5	17.0	17.0	691.6	691.6		
R2	1	569.9	548.0	584.7	562.2					1,110.2	693.7	667.0	17.0	16.4	710.7	683.4		
R3	2	958.2	885.9	1,257.6	1,162.8					2,048.7	404.2	373.7	26.5	24.5	430.6	398.2		
R4	3	958.2	851.8	1,236.6	1,099.4					1,951.2	404.2	359.3	26.5	23.5	430.6	382.8		
R5	4	958.2	819.1	1,215.7	1,039.2					1,858.2	404.2	345.5	26.5	22.6	430.6	368.1		
R6	5	1,336.4	1,098.5	3,559.3	2,925.5	9,222.4	7,580.1			11,604.1			44.4	36.5	44.4	36.5		
R7	6	1,336.4	1,056.2	3,534.4	2,793.3	9,209.2	7,278.2			11,127.7			44.4	35.1	44.4	35.1		
R8	7	1,336.4	1,015.6	3,509.5	2,666.9	9,210.3	6,999.1			10,681.6			44.4	33.7	44.4	33.7		
R9	8	1,336.4	976.5	3,484.6	2,546.1	9,197.1	6,720.2			10,242.9			44.4	32.4	44.4	32.4		
R10	9	1,336.4	939.0	3,459.7	2,430.7	9,185.0	6,453.3			9,822.9			44.4	31.2	44.4	31.2		
R11	10	1,336.4	902.9	3,434.7	2,320.4	9,171.8	6,196.1			9,419.4			44.4	30.0	44.4	30.0		
R12	11	1,336.4	905.0	3,409.8	2,215.0	9,158.6	5,949.3			9,069.2			44.4	28.8	44.4	28.8		
R13	12	1,424.4	889.7	3,382.4	2,112.6	9,098.1	5,682.6			8,685.0			44.4	27.7	44.4	27.7		
R14	13	1,424.4	855.5	3,354.9	2,014.9	9,036.5	5,427.1			8,297.4			44.4	26.7	44.4	26.7		
R15	14	1,424.4	822.6	3,327.5	1,921.5	8,974.9	5,182.8			7,926.9			44.4	25.6	44.4	25.6		
R16	15	1,438.2	798.6	3,298.6	1,831.6	8,914.4	4,949.8			7,580.0			44.4	24.6	44.4	24.6		
R17	16	1,438.2	767.9	3,269.8	1,745.8	8,852.8	4,726.6			7,240.2			44.4	23.7	44.4	23.7		
R18	17	1,438.2	738.3	3,240.9	1,663.8	8,791.2	4,513.2			6,915.3			44.4	22.8	44.4	22.8		
R19	18	1,438.2	709.9	3,212.1	1,585.6	8,730.7	4,309.7			6,605.2			44.4	21.9	44.4	21.9		
R20	19	1,438.2	682.6	3,183.2	1,510.9	8,669.1	4,114.7			6,308.2			44.4	21.1	44.4	21.1		
R21	20	1,438.2	656.4	3,154.4	1,439.6	8,607.5	3,928.4			6,024.3			44.4	20.3	44.4	20.3		
R22	21	1,494.3	655.7	3,126.7	1,372.1	8,547.0	3,750.7			5,778.5			44.4	19.5	44.4	19.5		
R23	22	1,514.6	639.1	3,098.5	1,307.4	8,485.4	3,580.5			5,527.0			44.4	18.7	44.4	18.7		
R24	23	1,514.6	614.5	3,070.3	1,245.7	8,423.8	3,417.8			5,278.0			44.4	18.0	44.4	18.0		
R25	24	1,514.6	590.9	3,042.1	1,186.8	8,362.2	3,262.3			5,039.9			44.4	17.3	44.4	17.3		
R26	25	1,531.5	574.5	3,012.3	1,130.0	8,301.7	3,114.1			4,818.6			44.4	16.6	44.4	16.6		
R27	26	1,531.5	552.4	2,982.5	1,075.8	8,240.1	2,972.1			4,600.3			44.4	16.0	44.4	16.0		
R28	27	1,531.5	531.2	2,952.7	1,024.1	8,178.5	2,836.4			4,391.7			44.4	15.4	44.4	15.4		
R29	28	1,531.5	510.7	2,922.9	974.7	8,118.0	2,707.2			4,192.6			44.4	14.8	44.4	14.8		
R30	29	1,531.5	491.1	2,893.2	927.7	8,056.4	2,583.3			4,002.1			44.4	14.2	44.4	14.2		
R31	30	1,531.5	472.2	2,863.4	882.8	7,994.8	2,464.9			3,820.0			44.4	13.7	44.4	13.7		
R32	31	1,577.2	467.6	2,835.1	840.5	7,934.3	2,352.2			3,660.3			44.4	13.2	44.4	13.2		
R33	32	1,588.2	452.7	2,806.7	800.1	7,872.7	2,244.2			3,497.0			44.4	12.7	44.4	12.7		
R34	33	1,588.2	435.3	2,778.3	761.5	7,811.1	2,141.0			3,337.8			44.4	12.2	44.4	12.2		
R35	34	1,588.2	418.6	2,749.9	724.8	7,750.6	2,042.7			3,186.0			44.4	11.7	44.4	11.7		
R36	35	1,600.0	405.5	2,720.1	689.3	7,689.0	1,948.5			3,043.3			44.4	11.2	44.4	11.2		
R37	36	1,600.0	389.9	2,690.3	655.5	7,627.4	1,858.6			2,904.0			44.4	10.8	44.4	10.8		
R38	37	1,600.0	374.9	2,660.4	623.3	7,565.8	1,772.6			2,770.8			44.4	10.4	44.4	10.4		
R39	38	1,600.0	360.5	2,630.6	592.6	7,505.3	1,690.8			2,643.9			44.4	10.0	44.4	10.0		
R40	39	1,600.0	346.6	2,600.7	563.4	7,443.7	1,612.5</											

様式-2 費用対便益【事業全体】資産-10%

(百万円)

年次	t	便益						費用						費用便益比 B/C	純現在価値 B-C		
		得食①		浸水②		交通渋滞③		残存価値④		建設費①		維持管理費②				合計 (①+②)	
		便益	現在価値	便益	現在価値	便益	現在価値	便益	現在価値	費用	現在価値	費用	現在価値			費用	現在価値
S36	-58									566.6	5,510.6			566.6	5,510.6		
S37	-57									684.8	6,403.7			684.8	6,403.7		
S38	-56									871.8	7,839.2			871.8	7,839.2		
S39	-55									1,069.4	9,246.6			1,069.4	9,246.6		
S40	-54									1,206.9	10,034.2			1,206.9	10,034.2		
S41	-53									1,248.8	9,983.3			1,248.8	9,983.3		
S42	-52									1,510.9	11,613.7			1,510.9	11,613.7		
S43	-51									1,227.7	9,074.0			1,227.7	9,074.0		
S44	-50									1,563.6	11,111.9			1,563.6	11,111.9		
S45	-49									1,172.9	8,014.8			1,172.9	8,014.8		
S46	-48									1,471.4	9,667.6			1,471.4	9,667.6		
S47	-47									1,689.1	10,671.1			1,689.1	10,671.1		
S48	-46									1,174.3	7,133.9			1,174.3	7,133.9		
S49	-45									596.3	3,483.2			596.3	3,483.2		
S50	-44									614.1	3,449.2			614.1	3,449.2		
S51	-43									609.8	3,293.3			609.8	3,293.3		
S52	-42									772.3	4,010.6			772.3	4,010.6		
S53	-41									843.9	4,213.4			843.9	4,213.4		
S54	-40									866.9	4,162.1			866.9	4,162.1		
S55	-39									599.8	2,768.7			599.8	2,768.7		
S56	-38									556.8	2,471.7			556.8	2,471.7		
S57	-37									645.8	2,756.2			645.8	2,756.2		
S58	-36									760.0	3,118.9			760.0	3,118.9		
S59	-35									751.4	2,965.3			751.4	2,965.3		
S60	-34									682.9	2,591.2			682.9	2,591.2		
S61	-33									673.9	2,458.6			673.9	2,458.6		
S62	-32									866.2	3,038.5			866.2	3,038.5		
S63	-31									792.5	2,673.4			792.5	2,673.4		
H1	-30									716.0	2,322.3			716.0	2,322.3		
H2	-29									339.2	1,057.9			339.2	1,057.9		
H3	-28									278.5	835.2			278.5	835.2		
H4	-27																
H5	-26									847.1	2,348.6			847.1	2,348.6		
H6	-25									729.6	1,945.0			729.6	1,945.0		
H7	-24									2,782.7	7,132.9			2,782.7	7,132.9		
H8	-23									879.4	2,167.4			879.4	2,167.4		
H9	-22									247.0	585.4			247.0	585.4		
H10	-21																
H11	-20									795.0	1,742.0			795.0	1,742.0		
H12	-19									880.3	1,854.6			880.3	1,854.6		
H13	-18									908.2	1,839.8			908.2	1,839.8		
H14	-17									1,269.5	2,472.8			1,269.5	2,472.8		
H15	-16									816.1	1,528.6			816.1	1,528.6		
H16	-15									672.9	1,211.8			672.9	1,211.8		
H17	-14									782.0	1,354.1			782.0	1,354.1		
H18	-13									662.6	1,103.2			662.6	1,103.2		
H19	-12									650.0	1,040.7			650.0	1,040.7		
H20	-11									577.7	889.4			577.7	889.4		
H21	-10									738.9	1,093.7			738.9	1,093.7		
H22	-9	420.8	598.9	540.7	769.5				1,368.4	336.9	479.5	17.0	24.3	354.0	503.8		
H23	-8	420.8	575.8	534.6	731.7				1,307.5	286.3	391.9	17.0	23.3	303.4	415.2		
H24	-7	420.8	553.7	528.6	695.6				1,249.3	358.7	472.0	17.0	22.4	375.8	494.5		
H25	-6	420.8	532.4	522.6	661.3				1,193.6	210.8	266.8	17.0	21.6	277.9	288.3		
H26	-5	420.8	511.9	516.6	628.5				1,140.4	229.0	278.6	17.0	20.7	246.0	299.3		
H27	-4	420.8	492.2	510.6	597.3				1,089.5	288.2	337.1	17.0	19.9	305.2	357.1		
H28	-3	420.8	473.3	504.6	567.6				1,040.8	291.4	327.7	17.0	19.2	308.4	346.9		
H29	-2	420.8	455.1	498.5	539.2				994.3	945.4	1,022.5	17.0	18.4	962.4	1,041.0		
H30	-1	420.8	437.6	492.5	512.2				949.8	777.8	808.9	17.0	17.7	794.8	826.6		
R1	0	420.8	420.8	486.5	486.5				907.2	674.5	674.5	17.0	17.0	691.6	691.6		
R2	1	466.3	448.4	478.4	460.0				908.4	693.7	667.0	17.0	16.4	710.7	683.4		
R3	2	784.0	724.8	1,029.0	951.3				1,676.2	404.2	373.7	26.5	24.5	430.6	398.2		
R4	3	784.0	697.0	1,011.8	899.5				1,596.5	404.2	359.3	26.5	23.5	430.6	382.8		
R5	4	784.0	670.2	994.6	850.2				1,520.4	404.2	345.5	26.5	22.6	430.6	368.1		
R6	5	1,093.5	898.7	2,912.2	2,393.6	7,545.6	6,201.9		9,494.3			44.4	36.5	44.4	36.5		
R7	6	1,093.5	864.2	2,891.8	2,285.4	7,534.8	5,954.9		9,104.5			44.4	35.1	44.4	35.1		
R8	7	1,093.5	830.9	2,871.4	2,182.0	7,535.7	5,726.5		8,739.5			44.4	33.7	44.4	33.7		
R9	8	1,093.5	799.0	2,851.0	2,083.2	7,524.9	5,498.4		8,380.6			44.4	32.4	44.4	32.4		
R10	9	1,093.5	768.2	2,830.6	1,988.8	7,515.0	5,279.9		8,036.9			44.4	31.2	44.4	31.2		
R11	10	1,093.5	738.7	2,810.2	1,898.5	7,504.2	5,069.6		7,706.8			44.4	30.0	44.4	30.0		
R12	11	1,139.9	740.4	2,789.9	1,812.2	7,493.4	4,867.6		7,420.2			44.4	28.8	44.4	28.8		
R13	12	1,165.5	727.9	2,767.4	1,728.5	7,443.9	4,649.4		7,105.9			44.4	27.7	44.4	27.7		
R14	13	1,165.5	699.9	2,744.9	1,648.5	7,393.5	4,440.3		6,788.8			44.4	26.7	44.4	26.7		
R15	14	1,165.5	673.0	2,722.5	1,572.2	7,343.1	4,240.5		6,485.6			44.4	25.6	44.4	25.6		
R16	15	1,176.7	653.4	2,698.9	1,498.6	7,293.6	4,049.9		6,201.8			44.4	24.6	44.4	24.6		
R17	16	1,176.7	628.3	2,675.3	1,428.3	7,243.2	3,867.2		5,923.8			44.4	23.7	44.4	23.7		
R18	17	1,176.7	604.1	2,651.7	1,361.3	7,192.8	3,692.6		5,658.0			44.4	22.8	44.4	22.8		
R19	18	1,176.7	580.9	2,628.1	1,297.3	7,143.3	3,526.1		5,404.3			44.4	21.9	44.4	21.9		
R20	19	1,176.7	558.5	2,604.5	1,236.2	7,092.9	3,366.6		5,161.3			44.4	21.1	44.4	21.1		
R21	20	1,176.7	537.0	2,580.9	1,177.9	7,042.5	3,214.1		4,929.0			44.4	20.3	44.4	20.3		
R22	21	1,222.6	536.5	2,558.2	1,122.6	6,993.0	3,068.8		4,727.9			44.4	19.5	44.4	19.5		
R23	22	1,239.3	522.9	2,535.1	1,069.7	6,942.6	2,929.5		4,522.1			44.4	18.7	44.4	18.7		
R24	23	1,239.3	502.8	2,512.0	1,019.2	6,892.2	2,796.3		4,318.3			44.4	18.0	44.4	18.0		
R25	24	1,239.3	483.5	2,489.0	971.0	6,841.8	2,669.1		4,123.6			44.4	17.3	44.4	17.3		
R26	25	1,253.1	470.0	2,464.6	924.5	6,792.3	2,547.9		3,942.5			44.4	16.6	44.4	16.6		
R27	26	1,253.1	452.0	2,440.2	880.2	6,741.9	2,431.7		3,763.9			44.4	16.0	44.4	16.0		
R28	27	1,253.1	434.6	2,415.9	837.9	6,691.5	2,320.7		3,593.2			44.4	15.4	44.4	15.4		
R29	28	1,253.1	417.9	2,391.5	797.5	6,642.0	2,215.0		3,430.3			44.4	14.8	44.4	14.8		
R30	29	1,253.1	401.8	2,367.1	759.0	6,591.6	2,113.6		3,274.4			44.4	14.2	44.4	14.2		
R31	30	1,253.1	386.3	2,342.8	722.3	6,541.2	2,016.8		3,125.4			44.4	13.7	44.4	13.7		
R32	31	1,290.4	382.6	2,319.7	687.7	6,491.7	1,924.5		2,994.8			44.4	13.2	44.4	13		

様式-2 費用対便益【残事業】

(百万円)

年次	t	便益								費用						費用便益比 B/C	純現在価値 B-C		
		得食①		浸水②		交通途絶③		残存価値④		建設費①		維持管理費②		合計 (①+②)					
		便益	現在価値	便益	現在価値	便益	現在価値	便益	現在価値	費用	現在価値	費用	現在価値	費用	現在価値				
事業期間	R1																		
	R2	1																	
	R3	2	353.0	326.4	620.7	573.9													
	R4	3	353.0	313.8	610.6	542.8													
	R5	4	353.0	301.7	600.5	513.3													
	R6	5	696.9	572.8	2,740.1	2,252.1	8,384.0	6,891.0											
	R7	6	696.9	550.7	2,726.4	2,154.7	8,372.0	6,616.5											
	R8	7	696.9	529.6	2,712.7	2,061.4	8,373.0	6,362.8											
	R9	8	696.9	509.2	2,699.0	1,972.2	8,361.0	6,109.3											
	R10	9	696.9	489.6	2,685.3	1,886.7	8,350.0	5,866.6											
	R11	10	696.9	470.8	2,671.7	1,804.9	8,338.0	5,632.2											
	R12	11	696.9	452.7	2,658.0	1,726.6	8,326.0	5,408.4											
	R13	12	725.3	453.0	2,642.0	1,650.2	8,271.0	5,166.0											
	R14	13	725.3	435.6	2,628.0	1,577.1	8,215.0	4,933.7											
	R15	14	725.3	418.8	2,609.9	1,507.2	8,159.0	4,711.6											
	R16	15	737.8	409.7	2,592.7	1,439.6	8,104.0	4,499.9											
	R17	16	737.8	393.9	2,575.4	1,375.0	8,048.0	4,296.9											
	R18	17	737.8	378.8	2,558.1	1,313.3	7,992.0	4,102.9											
	R19	18	737.8	364.2	2,540.9	1,254.2	7,937.0	3,917.9											
	R20	19	737.8	350.2	2,523.6	1,197.8	7,881.0	3,740.7											
	R21	20	737.8	336.7	2,506.3	1,143.8	7,825.0	3,571.2											
	R22	21	737.8	323.8	2,489.0	1,092.3	7,770.0	3,409.7											
	R23	22	756.3	319.1	2,471.3	1,042.8	7,714.0	3,255.0											
	R24	23	756.3	306.9	2,453.6	995.5	7,658.0	3,107.1											
	R25	24	756.3	295.1	2,435.8	950.3	7,602.0	2,965.7											
	R26	25	771.7	289.5	2,416.7	906.5	7,547.0	2,831.0											
	R27	26	771.7	278.3	2,397.5	864.8	7,491.0	2,701.9											
	R28	27	771.7	267.6	2,378.4	824.9	7,435.0	2,578.6											
	R29	28	771.7	257.3	2,359.2	786.7	7,380.0	2,461.1											
	R30	29	771.7	247.4	2,340.0	750.3	7,324.0	2,348.5											
	R31	30	771.7	237.9	2,320.9	715.6	7,268.0	2,240.9											
	R32	31	771.7	228.8	2,301.7	682.4	7,213.0	2,138.4											
	R33	32	781.7	222.8	2,282.4	650.6	7,157.0	2,040.2											
	R34	33	781.7	214.3	2,263.1	620.3	7,101.0	1,946.3											
	R35	34	781.7	206.0	2,243.8	591.4	7,046.0	1,857.0											
	R36	35	792.4	200.8	2,223.2	563.4	6,990.0	1,771.4											
	R37	36	792.4	193.1	2,202.6	536.7	6,934.0	1,689.6											
	R38	37	792.4	185.7	2,182.0	511.2	6,878.0	1,611.5											
	R39	38	792.4	178.5	2,161.3	486.9	6,823.0	1,537.1											
	R40	39	792.4	171.7	2,140.7	463.7	6,767.0	1,465.9											
	R41	40	792.4	165.1	2,120.1	441.6	6,711.0	1,397.8											
	R42	41	792.4	158.7	2,099.5	420.5	6,656.0	1,333.0											
	R43	42	808.6	155.7	2,081.7	400.9	6,600.0	1,271.0											
	R44	43	808.6	149.7	2,063.9	382.2	6,544.0	1,211.7											
	R45	44	808.6	144.0	2,046.1	364.3	6,489.0	1,155.3											
	R46	45	816.8	139.8	2,027.7	347.1	6,433.0	1,101.3											
	R47	46	816.8	134.5	2,009.3	330.8	6,377.0	1,049.7											
	R48	47	816.8	129.3	1,990.9	315.1	6,322.0	1,000.7											
	R49	48	816.8	124.3	1,972.5	300.2	6,266.0	953.7											
	R50	49	816.8	119.5	1,954.1	286.0	6,210.0	908.8											
	R51	50	816.8	114.9	1,935.7	272.4	6,155.0	866.1											
	R52	51	816.8	110.5	1,917.3	259.4	6,099.0	825.2	20.5	2.8									
	R53	52	390.6	50.8	1,865.2	242.7	6,043.0	786.2											
	R54	53	390.6	48.9	1,857.1	232.3	5,987.0	748.9											
	R55	54	390.6	47.0	1,848.9	222.4	5,932.0	713.5	170.2	20.5									
	合計		38,155.5	14,475.5	117,752.7	46,800.7	363,858.0	141,108.0	190.6	23.2	202,407.4	1,906.3	1,745.5	140.7	52.3	2,046.9	1,797.8	112.58	200,610











様式-2 費用対便益【残事業】資産-10%

(百万円)

年次	t	便益								費用						費用便益比 B/C	純現在価値 B-C	
		浸食①		浸水②		交通途絶③		残存価値④		建設費①		維持管理費②		合計 (①+②)				
		便益	現在価値	便益	現在価値	便益	現在価値	便益	現在価値	費用	現在価値	費用	現在価値	費用	現在価値			
事業期間	R1																	
	R2	1										693.7	667.0			693.7	667.0	
	R3	2	317.7	293.7	558.6	516.5						404.2	373.7	0.3	0.3	404.5	374.0	
	R4	3	317.7	282.4	549.5	488.5						404.2	359.3	0.3	0.3	404.5	359.6	
	R5	4	317.7	271.6	540.4	462.0						404.2	345.5	0.3	0.2	404.5	345.8	
	R6	5	627.2	515.5	2,466.1	2,026.9	7,545.6	6,201.9						2.8	2.3	2.8	2.3	
	R7	6	627.2	495.7	2,453.8	1,939.2	7,534.8	5,954.9						2.8	2.2	2.8	2.2	
	R8	7	627.2	476.6	2,441.4	1,855.3	7,535.7	5,726.5						2.8	2.1	2.8	2.1	
	R9	8	627.2	458.3	2,429.1	1,774.9	7,524.9	5,498.4						2.8	2.1	2.8	2.1	
	R10	9	627.2	440.6	2,416.8	1,698.0	7,515.0	5,279.9						2.8	2.0	2.8	2.0	
	R11	10	627.2	423.7	2,404.5	1,624.4	7,504.2	5,069.6						2.8	1.9	2.8	1.9	
	R12	11	627.2	407.4	2,392.2	1,553.9	7,493.4	4,867.6						2.8	1.8	2.8	1.8	
	R13	12	652.8	407.7	2,377.8	1,485.1	7,443.9	4,649.4						2.8	1.8	2.8	1.8	
	R14	13	652.8	392.0	2,363.4	1,419.4	7,393.5	4,440.3						2.8	1.7	2.8	1.7	
	R15	14	652.8	377.0	2,349.0	1,356.5	7,343.1	4,240.5						2.8	1.6	2.8	1.6	
	R16	15	664.0	368.7	2,333.4	1,295.7	7,293.6	4,049.9						2.8	1.6	2.8	1.6	
	R17	16	664.0	354.5	2,317.9	1,237.5	7,243.2	3,867.2						2.8	1.5	2.8	1.5	
	R18	17	664.0	340.9	2,302.3	1,181.9	7,192.8	3,692.6						2.8	1.4	2.8	1.4	
	R19	18	664.0	327.8	2,286.8	1,128.8	7,143.3	3,526.1						2.8	1.4	2.8	1.4	
	R20	19	664.0	315.2	2,271.2	1,078.0	7,092.9	3,366.6						2.8	1.3	2.8	1.3	
	R21	20	664.0	303.1	2,255.7	1,029.5	7,042.5	3,214.1						2.8	1.3	2.8	1.3	
	R22	21	664.0	291.4	2,240.1	983.0	6,993.0	3,068.8						2.8	1.2	2.8	1.2	
	R23	22	680.7	287.2	2,224.2	938.5	6,942.6	2,929.5						2.8	1.2	2.8	1.2	
	R24	23	680.7	276.2	2,208.2	895.9	6,892.2	2,796.3						2.8	1.1	2.8	1.1	
	R25	24	680.7	265.6	2,192.3	855.2	6,841.8	2,669.1						2.8	1.1	2.8	1.1	
	R26	25	694.5	260.5	2,175.0	815.9	6,792.3	2,547.9						2.8	1.1	2.8	1.1	
	R27	26	694.5	250.5	2,157.8	778.3	6,741.9	2,431.7						2.8	1.0	2.8	1.0	
	R28	27	694.5	240.9	2,140.5	742.4	6,691.5	2,320.7						2.8	1.0	2.8	1.0	
	R29	28	694.5	231.6	2,123.3	708.1	6,642.0	2,215.0						2.8	0.9	2.8	0.9	
	R30	29	694.5	222.7	2,106.0	675.3	6,591.6	2,113.6						2.8	0.9	2.8	0.9	
	R31	30	694.5	214.1	2,088.8	644.0	6,541.2	2,016.8						2.8	0.9	2.8	0.9	
	R32	31	694.5	205.9	2,071.5	614.1	6,491.7	1,924.5						2.8	0.8	2.8	0.8	
	R33	32	703.5	200.6	2,054.2	585.6	6,441.3	1,836.1						2.8	0.8	2.8	0.8	
	R34	33	703.5	192.8	2,036.8	558.3	6,390.9	1,751.7						2.8	0.8	2.8	0.8	
	R35	34	703.5	185.4	2,019.4	532.2	6,341.4	1,671.3						2.8	0.7	2.8	0.7	
	R36	35	713.2	180.7	2,000.9	507.1	6,291.0	1,594.2						2.8	0.7	2.8	0.7	
	R37	36	713.2	173.8	1,982.3	483.0	6,240.6	1,520.6						2.8	0.7	2.8	0.7	
	R38	37	713.2	167.1	1,963.8	460.1	6,190.2	1,450.3						2.8	0.7	2.8	0.7	
	R39	38	713.2	160.7	1,945.2	438.2	6,140.7	1,383.4						2.8	0.6	2.8	0.6	
	R40	39	713.2	154.5	1,926.7	417.4	6,090.3	1,319.3						2.8	0.6	2.8	0.6	
	R41	40	713.2	148.6	1,908.1	397.4	6,039.9	1,258.0						2.8	0.6	2.8	0.6	
	R42	41	713.2	142.8	1,889.6	378.4	5,990.4	1,199.7						2.8	0.6	2.8	0.6	
	R43	42	727.7	140.1	1,873.5	360.8	5,940.0	1,143.9						2.8	0.5	2.8	0.5	
	R44	43	727.7	134.7	1,857.5	343.9	5,889.6	1,090.6						2.8	0.5	2.8	0.5	
	R45	44	727.7	129.6	1,841.5	327.9	5,840.1	1,039.8						2.8	0.5	2.8	0.5	
	R46	45	735.1	125.8	1,824.9	312.4	5,789.7	991.2						2.8	0.5	2.8	0.5	
	R47	46	735.1	121.0	1,808.3	297.7	5,739.3	944.8						2.8	0.5	2.8	0.5	
	R48	47	735.1	116.4	1,791.8	283.6	5,689.8	900.6						2.8	0.4	2.8	0.4	
	R49	48	735.1	111.9	1,775.2	270.2	5,639.4	858.3						2.8	0.4	2.8	0.4	
	R50	49	735.1	107.6	1,758.7	257.4	5,589.0	817.9						2.8	0.4	2.8	0.4	
	R51	50	735.1	103.4	1,742.1	245.1	5,539.5	779.5						2.8	0.4	2.8	0.4	
	R52	51	735.1	99.5	1,725.5	233.5	5,489.1	742.7	18.4	2.5				2.8	0.4	2.8	0.4	
	R53	52	351.6	45.7	1,678.7	218.4	5,438.7	707.6						2.5	0.3	2.5	0.3	
	R54	53	351.6	44.0	1,671.4	209.1	5,388.3	674.0						2.5	0.3	2.5	0.3	
	R55	54	351.6	42.3	1,664.0	200.1	5,338.8	642.2	153.2	18.4				2.5	0.3	2.5	0.3	
	合計		34,340.0	13,027.9	105,977.4	42,120.6	327,472.2	126,997.2	171.6	20.9	1,906.3	1,745.5	140.7	52.3	2,046.9	1,797.8	101.33	180,369

# 事業費の内訳書

## 海岸事業

事業名	東播海岸直轄海岸保全施設整備事業（全体事業費）
-----	-------------------------

※（ ）欄に残事業費、全体事業費の別を記入すること。

評価年度	R1	再評価
------	----	-----

※ 評価の種類(新規事業採択時評価、再評価、完了後の事後評価)の別を記入すること。

区分	費目	工種	単位	数量	金額 (百万円)	備考
工事費	本工事費		式	1	22,155	
			式	1	22,155	
		堤防	m	248	363	
		護岸	m	14090	3,565	
		胸壁	m	-	-	
		突堤	m	50	2,711	
		離岸堤	m	22	5,044	
		潜堤・人工リーフ	m	-	-	
		消波堤	m	4	1,250	
		養浜	千m <sup>3</sup>	5,284	4,745	
	その他	式	1	4,477	養浜対策、CCZ対策、ITVカメラ、消波工、擁壁、根固、門扉、護岸補強、堤防補修、斜路工、橋梁、長寿命化対策	
	附帯工事費		式	1	0.24	
		水門・樋門	箇所	-	-	
		排水機場	基	-	-	
その他		式	-	0.24	樋管	
用地費及補償費			式	1	1,592	
	用地費		式	1	692	
	補償費		式	1	900	
間接経費			式	1	5,784	
工事諸費			式	1	2,506	
事業費 計			式	1	32,037	

維持管理費		式	1	2,436	
-------	--	---	---	-------	--

※1 事業費については、事業の執行状況を踏まえて再評価ごとに適宜見直すこと。

※2 「工種」は、海岸保全施設の技術上の基準について(H16.4.12)の工種に準拠して記載すること。

※3 「金額」については、治水経済調査マニュアル(案)に準拠して記載すること。

※4 上記によらないものについては、過去の類似の実績等に基づき記載すること。

※5 備考欄に、一式計上している工種の内容等を記載すること。

## 事業費の内訳書

### 海岸事業

<b>事業名</b>	東播海岸直轄海岸保全施設整備事業 (残事業費)
------------	-------------------------

※ ( ) 欄に残事業費、全体事業費の別を記入すること。

<b>評価年度</b>	R1	<b>再評価</b>
-------------	----	------------

※ 評価の種類(新規事業採択時評価、再評価、完了後の事後評価)の別を記入すること。

区分	費目	工種	単位	数量	金額 (百万円)	備考	
工事費			式	1	1,815		
	本工事費			式	1	1,815	
		堤防	m	-	-	-	
		護岸	m	740	315		
		胸壁	m	-	-		
		突堤	m	-	-		
		離岸堤	m	-	-		
		潜堤・人工リーフ	m	-	-		
		消波堤	m	4	1,000		
		養浜	千m <sup>3</sup>	-	-		
	その他	式	1	500	現場管理、補修対策等		
	附帯工事費			式	1	0	
		水門・樋門	箇所	-	-		
排水機場		基	-	-			
その他		式	-	-			
用地費及補償費			式	1	30		
	用地費	式	1	30			
	補償費	式	1	0			
間接経費			式	1	152		
工事諸費			式	1	100		
事業費 計			式	1	2,097		

維持管理費	式	1	155	
-------	---	---	-----	--

※1 事業費については、事業の執行状況を踏まえて再評価ごとに適宜見直すこと。

※2 「工種」は、海岸保全施設の技術上の基準について(H16.4.12)の工種に準拠して記載すること。

※3 「金額」については、治水経済調査マニュアル(案)に準拠して記載すること。

※4 上記によらないものについては、過去の類似の実績等に基づき記載すること。

※5 備考欄に、一式計上している工種の内容等を記載すること。

国近整企画第151号  
令和元年12月26日

兵庫県知事 殿

近畿地方整備局長



近畿地方整備局事業評価監視委員会に諮る対応方針  
(原案)の作成に係る意見照会について(依頼)

貴職におかれましては、日頃から国土交通行政に対するご理解、ご協力を賜り、厚くお礼申し上げます。

さて、当地方整備局管内における直轄事業については、国土交通省所管公共事業の再評価実施要領(以下「実施要領」という。)に基づき、事業採択後一定期間が経過している事業等について、その効率性、実施過程の透明性を図るべく、近畿地方整備局事業評価監視委員会(以下「委員会」という。)において、再評価に係る対応方針(原案)について審議しております。

このたび、令和2年1月23日(木)に委員会を開催することとなりましたので、実施要領に基づき、委員会に諮る対応方針(原案)の作成にあたり、令和2年1月15日(水)までに、別紙について貴職のご意見を承りたく依頼いたします。

※ご意見の送付・お問い合わせ先

近畿地方整備局 企画部 企画課 事業評価係

電話 06-6942-1141

FAX 06-6942-7463



(別紙)

(再評価)

【海岸事業】

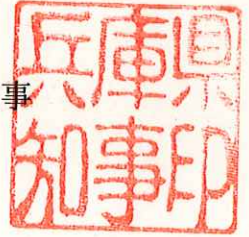
事業名	「対応方針(原案)」案※	備考
東播海岸直轄海岸保全施設整備事業	事業継続	

※貴職の意見を踏まえ、近畿地方整備局事業評価監視委員会へ諮る対応方針(原案)を作成するためのものです。

土 第 1 6 0 8 号  
令和 2 年 1 月 1 4 日

近畿地方整備局長 様

兵庫県知事



近畿地方整備局事業評価監視委員会に諮る対応方針（原案）の作成  
に係る意見照会について（回答）

令和元年12月26日付け国近整企画第151号で照会のありました標記の件に  
つきまして、別紙のとおり回答します。

**【海岸事業】**

**＜東播海岸直轄海岸保全施設整備事業＞**

**兵庫県知事の意見**

東播海岸は、神戸市垂水区から加古郡播磨町に至る延長約 26km の海岸で、背後には人家や工場・商業施設が密集し、さらに国道 2 号、JR 山陽本線、山陽電鉄など、地域の主要な交通幹線が控える重要な海岸である。

当海岸では、昭和 40 年の台風 23 号により家屋流失壊 145 戸、半壊 903 戸と甚大な被害を受けるなど、昭和以降、台風による深刻な被害を受けてきた。これらの浸水被害を防止するため、現在、明石西外港地区で堤防の整備が進められている。また塩屋東地区、狩口地区では、消波堤等の整備に着手されようとしており、地元住民もその整備を強く望んでいる。

こうしたことから、引き続き本事業を継続し、安全で安心な海岸の整備を推進していただきたい。特に防潮堤の整備については、近い将来発生が危惧される南海トラフ地震に伴う津波に対しても防護効果があることから、早期完成に取り組んでいただきたい。