



資料5-1
近畿地方整備局
事業評価監視委員会
平成29年度第4回

東播海岸直轄海岸保全施設整備事業

【再評価】

平成29年10月
近畿地方整備局

目次

1. 事業の概要
2. 事業の必要性等に関する視点
 - 1) 侵食被害の防止
 - 2) 浸水被害の防止
 - 3) 交通遮断被害の防止
 - 4) 東播海岸の整備内容
 - 5) 海岸事業の当面の整備目標について
 - 6) 事業の投資効果
 - 7) その他の整備効果
 - 8) コスト縮減
 - 9) 関係自治体の意見等
3. 対応方針(原案)

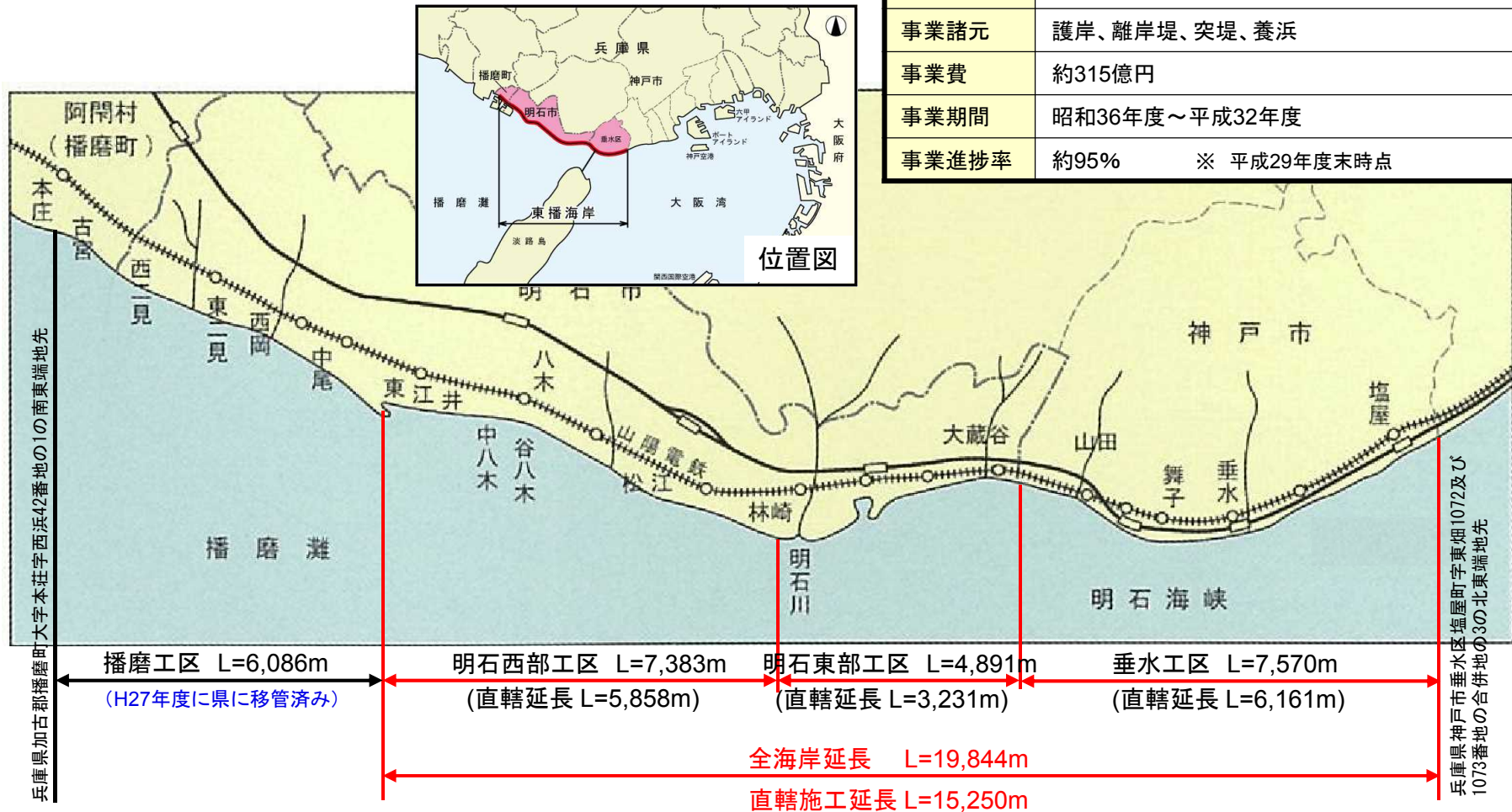
1. 事業の概要

事業の目的

- 波浪等による海岸侵食防止
- 背後地の浸水被害防止
- 交通遮断被害の防止

計画の概要

区間	(起) 兵庫県神戸市垂水区塩屋町字東畑1072及び1073番地の合併地の3の北東端地先 (終) 兵庫県加古郡播磨町大字本荘字西浜42番地の1の南東端地先	
海岸延長	全海岸延長	19,844m
	直轄施工延長	15,250m
事業諸元	護岸、離岸堤、突堤、養浜	
事業費	約315億円	
事業期間	昭和36年度～平成32年度	
事業進捗率	約95%	※ 平成29年度末時点

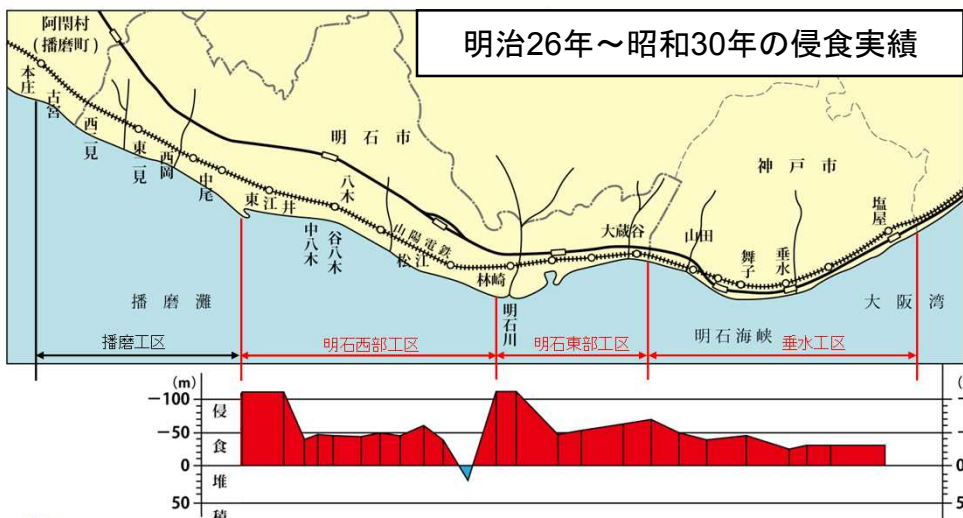


2. 事業の必要性等に関する視点

2

1) 侵食被害の防止

- 台風による高波浪や海砂利採取など様々な要因により海岸侵食が進行していた。
(63年間で最大100m以上汀線が後退)。
- 海岸保全施設の整備により、海岸線の後退は概ね防止されている。



整備前

昭和33年



高さ数十mに及ぶ断崖が続く無対策の頃の松江海岸(明石市松江地先)

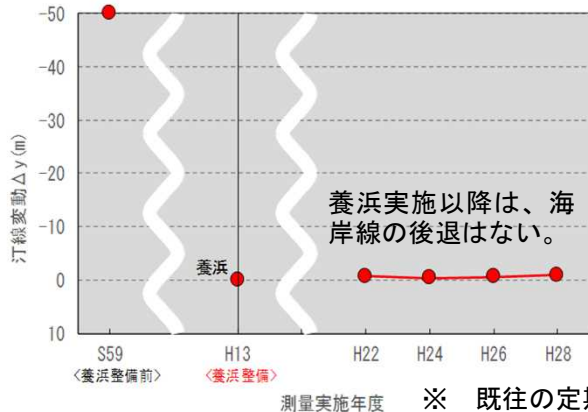
整備後

平成29年



護岸工と養浜で砂浜が広がった現在の松江海岸

松江



2. 事業の必要性等に関する視点

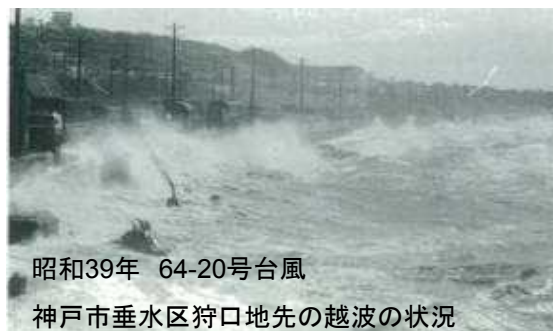
2) 浸水被害の防止

- 東播海岸では、昭和以降10回以上もの台風による深刻な浸水被害を受けてきた。
- 海岸保全施設の整備により、過去の台風被害から**床上浸水被害を防止する**。

過去に大きな被害をもたらした台風の経路



生起年月日	台風名	台風のコース	災害の内訳			備考
			人災	家屋流失壊	家屋浸水	
昭和9年 9月21日	室戸台風	徳島→神戸→びわ湖	死者18人	全壊 72戸 半壊 131戸	床上 1,232戸 床下 1,966戸	-
昭和39年 9月25日	64-20号台風	尾道→児島半島	重軽傷者9名	全壊 30戸 半壊 148戸	床上 75戸 床下 211戸	主要道路が各地で寸断される
昭和40年 9月10日	65-23号台風	播磨灘→若狭湾	-	全壊 145戸 半壊 903戸	床上 346戸 床下 9戸	塩屋、狩口で国道が没水
平成16年 8月30日	台風16号	中国地方→能登沖	-	-	-	越波によりJR山陽本線が運行停止
平成16年 9月7日	台風18号	九州→中国地方沖→若狭湾沖	-	-	-	越波によりJR山陽本線が運行停止



2. 事業の必要性等に関する視点

3) 交通遮断被害の防止

- 塩屋東地区では越波や陥没によるJR線の運行停止が頻発。また、侵食によるJR線の交通遮断が懸念。
- 狩口地区でも、直背後に国道2号が位置しており、越波による道路被害を受ける可能性がある。
- 事業を実施することにより、これらの地区の侵食や越波による被害から防護し、**交通遮断を防止する。**

○ 塩屋東地区の被災状況

塩屋東地区では、直背後にJR線が位置しており、越波や陥没による運行停止が頻発している。また、護岸前面の侵食が進行している状況である。

- ・平成16年 8月30日：台風16号 越波により運行停止（4.3万人へ影響）
- ・平成16年 9月 7日：台風18号 越波により運行停止（19.4万人へ影響）
- ・平成25年 4月23日：線路陥没により運行停止（3.1万人へ影響）
- ・平成25年10月 9日：台風24号線路陥没により運行停止（1.2万人へ影響）
- ・平成26年 3月27日：線路陥没により運行停止
- ・平成26年 8月 9日：台風11号 線路陥没により運行停止
- ・平成26年 9月25日：線路陥没により運行停止
- ・平成26年10月13日：台風19号 JR全線予告運休

JR護岸状況

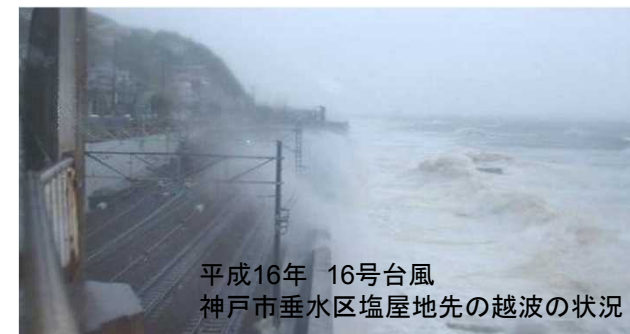


○ 狩口地区の被災状況

狩口地区の無堤区間においては、直背後に国道2号が位置している。下写真は狩口地区近傍の舞子地先における施設崩壊状況であるが、狩口地区においても、同様の被害が発生する可能性がある。



西舞子地区の現状(平成29年)

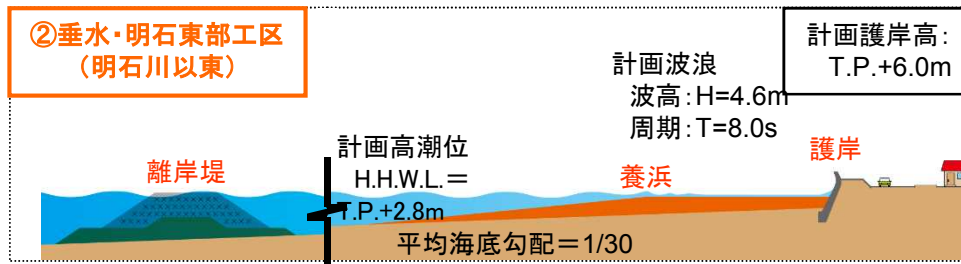
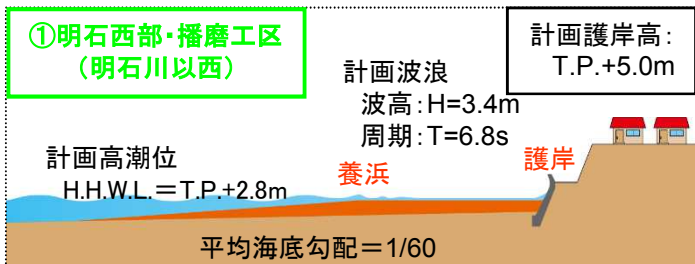
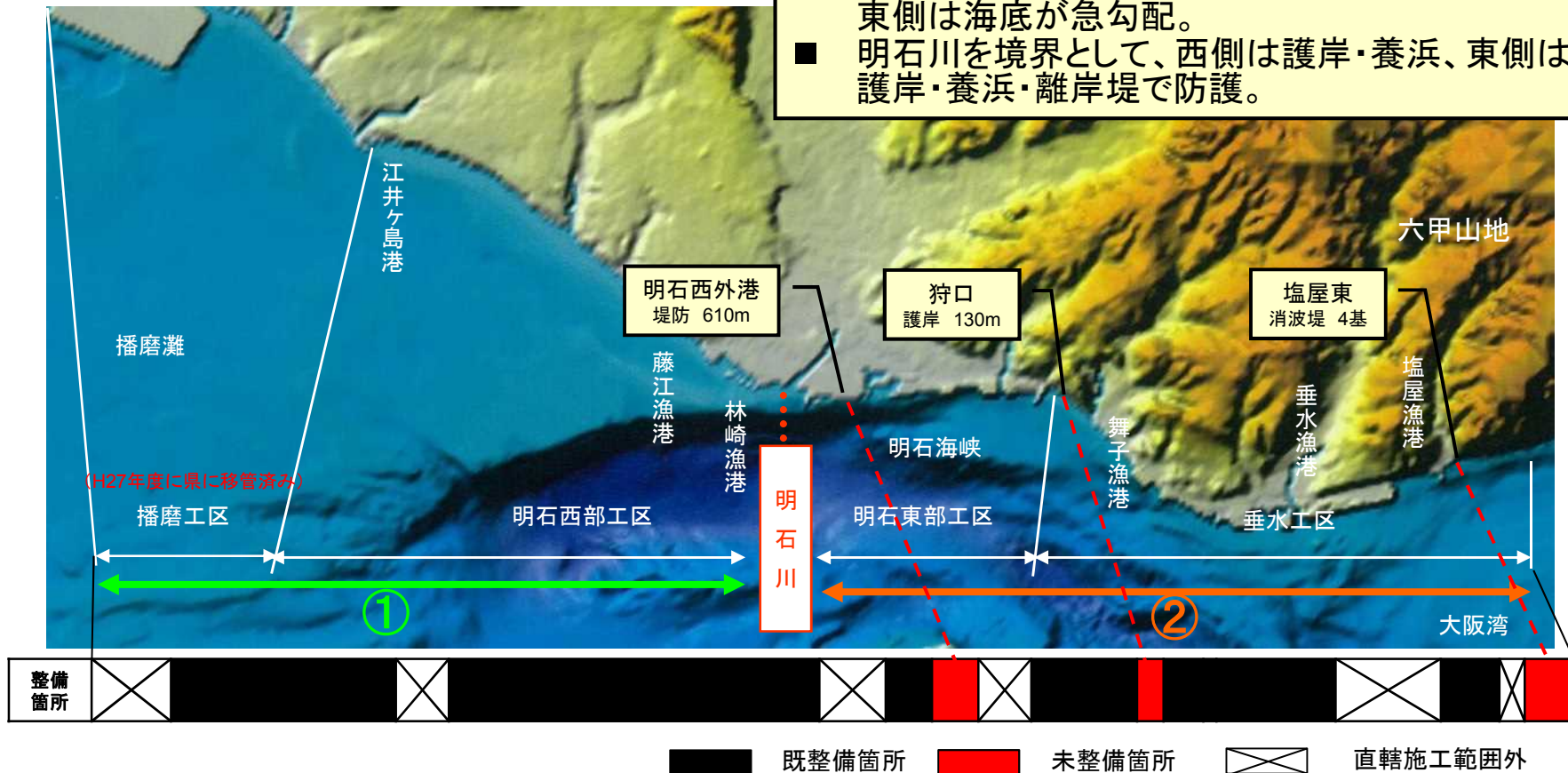


2. 事業の必要性等に関する視点

5

4) 東播海岸の整備内容

- 明石川より西側の海底地形は緩やかであるが、東側は海底が急勾配。
- 明石川を境界として、西側は護岸・養浜、東側は護岸・養浜・離岸堤で防護。

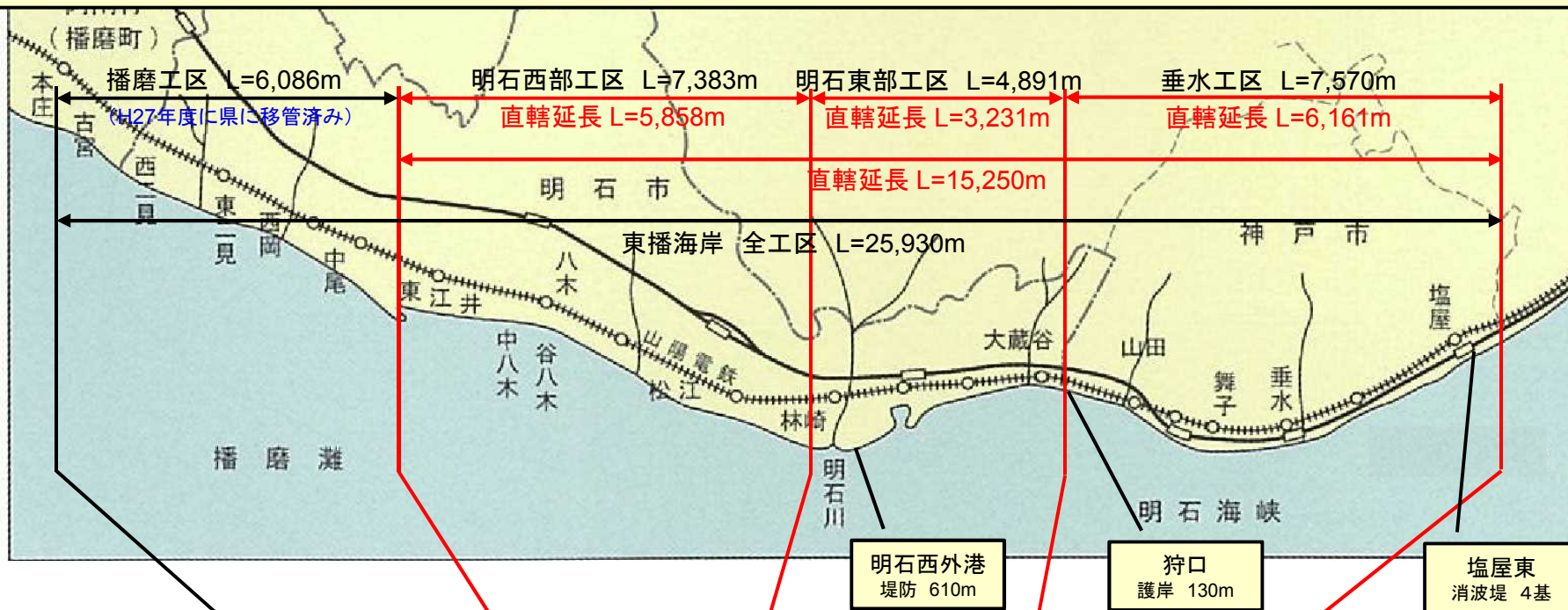


2. 事業の必要性等に関する視点

7

5) 海岸事業の当面の整備目標について

- 台風の高潮等による床上浸水被害を防止するため、明石西外港地区、狩口地区、塩屋東地区について、早期の便益発現に向けて護岸や堤防、消波堤の整備を進め、平成32年度の事業完了を目指す。



区 間	播磨工区	明石西部工区	明石東部工区	垂水工区	計
護岸計画延長 (進捗率)	—	5,708 m (100%)	3,203 m (81%)	5,179 m (97%)	14,090m (95%)
残事業	—	0	堤防610 m	護岸130 m 消波堤4基	堤防・護岸740 m 消波堤4基
備 考	H27年度に県に移管済み	県への引き継ぎ調整中	(明石西外港) H32年度完成予定	(狩口、塩屋東) H32年度完成予定	※ 播磨工区も含めた進 捗率は96%

2. 事業の必要性等に関する視点

6) 事業の投資効果

■ 便益の算出

- ・ 当面整備事業に対する事業全体と残事業で費用便益分析を実施

■ 便益(B)

- ・ 海岸事業の費用便益分析指針(平成16年改訂版)に基づき、浸水防止便益及び侵食防止便益について計測。また、国道2号の交通遮断に伴う便益についても計測。

■ 費用(C)

- ・ 直轄海岸保全施設整備事業に係る建設費及び維持管理費を計測。

○費用便益分析効果

項目	事業全体	残事業
総便益(B)	2,212.5 億円	1,935.6 億円
総費用(C)	1,800.1 億円	30.1 億円
費用便益比(B/C)	1.23	64.31

○総便益内訳

項目	事業全体	残事業
侵食防止便益	283.7 億円	126.1 億円
浸水防止便益	561.9 億円	459.0 億円
交通遮断防止便益	1,350.2 億円	1,350.2 億円
残存価値	16.7 億円	0.4 億円
計	2,212.5 億円	1,935.6 億円

○費用便益分析において評価した効果の分類と項目

効果の分類	効果の項目	手法
侵食防止	土地や資産等の保全効果	定量評価
	交通遮断防止効果	
浸水防止	想定浸水地域(高潮)の被害軽減効果	
残存価値	整備施設の残存価値	

※各種資産評価単価及びデフレーター(平成29年2月改正)を使用

○総費用内訳

項目	事業全体	残事業
建設費	1,789.9 億円	29.2 億円
維持管理費	10.2 億円	0.9 億円
総費用	1,800.1 億円	30.1 億円

○感度分析

項目	基本	残事業費		資産	
		+10%	-10%	+10%	-10%
事業全体B/C	1.23	1.23	1.23	1.35	1.11
残事業B/C	64.31	58.62	71.22	70.74	57.88

※ 残事業期間の±10%が1年未満となるため、残工期の感度分析は実施せず。

2. 事業の必要性等に関する視点

9

6) 事業の投資効果(前回との比較)

○事業の状況

項目	平成23年度	平成26年度	平成29年度	備考
事業諸元 海岸延長 護岸延長 離岸堤 養浜	約20km(直轄15km) 14,210 m 22基 5,284m	約20km(直轄15km) 14,090 m 27基 5,284m	約20km(直轄15km) 14,090 m 26基 5,284m	
事業期間	昭和36年度 ～平成27年度	昭和36年度 ～平成32年度	昭和36年度 ～平成32年度	
総事業費(税込)	282億円	296億円	315億円	・H29年度は補償費用等の増加により19億円の増。
進捗状況 (整備延長)	約93%	約94%	約95%	

○費用便益分析効果

項目	平成23年度	平成26年度	平成29年度	変化倍率	主な要因
総費用(C)	1,318.1 億円	—	1,800.1 億円	1.36	事業費の増加
総便益(B)					} 資産数量の増加・評価単価の更新 道路交通網の更新 事業費の増加
侵食防止	252.0 億円	—	283.7 億円	1.13	
浸水防止	556.9 億円	—	561.9 億円	1.01	
交通遮断	1,399.3 億円	—	1,350.2 億円	0.96	
残存価値	13.4 億円	—	16.7 億円	1.25	
計	2,221.6 億円	—	2,212.5 億円	0.99	
費用便益比(B/C)	1.69	—	1.23	0.73	

※ 平成26年度再評価は、簡易評価のため、費用便益比の算出は行っていない。

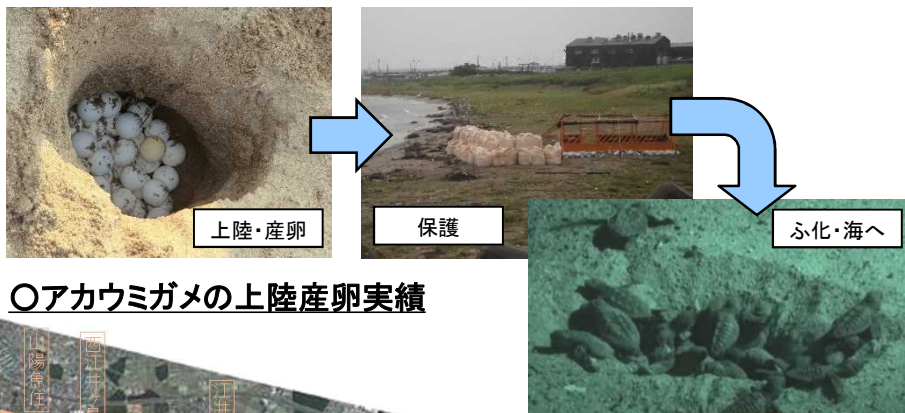
2. 事業の必要性等に関する視点

7) その他の整備効果(環境保全)

- 明石西部の離岸堤や突堤(養浜)実施により、砂浜が創生・維持されている。
- 砂浜では海浜植生の繁茂、アカウミガメ※の上陸産卵、離岸堤付近では藻場の生育、魚類の生息など、海岸環境の保全にも寄与している。

※ アカウミガメ：絶滅危惧Ⅰ種(絶滅の危機に瀕している種)としてレッドデータブックに登録されている。

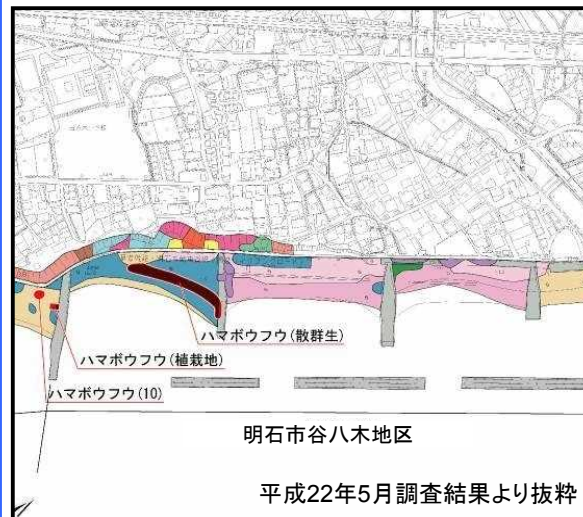
○アカウミガメの産卵・ふ化状況(H26.6)



○アカウミガメの上陸産卵実績



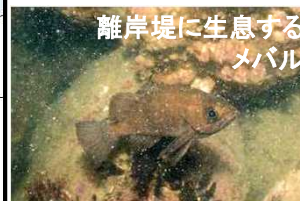
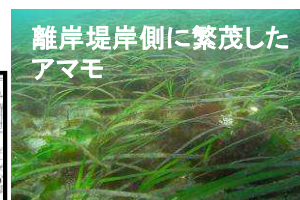
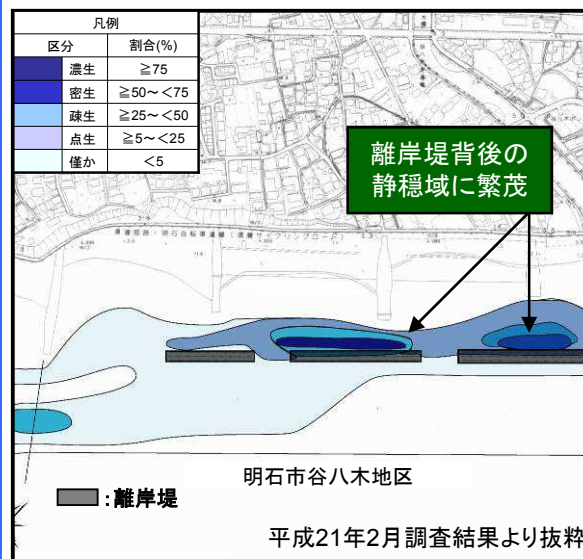
植生図



明石市谷八木地区

平成22年5月調査結果より抜粋

アマモ場分布図



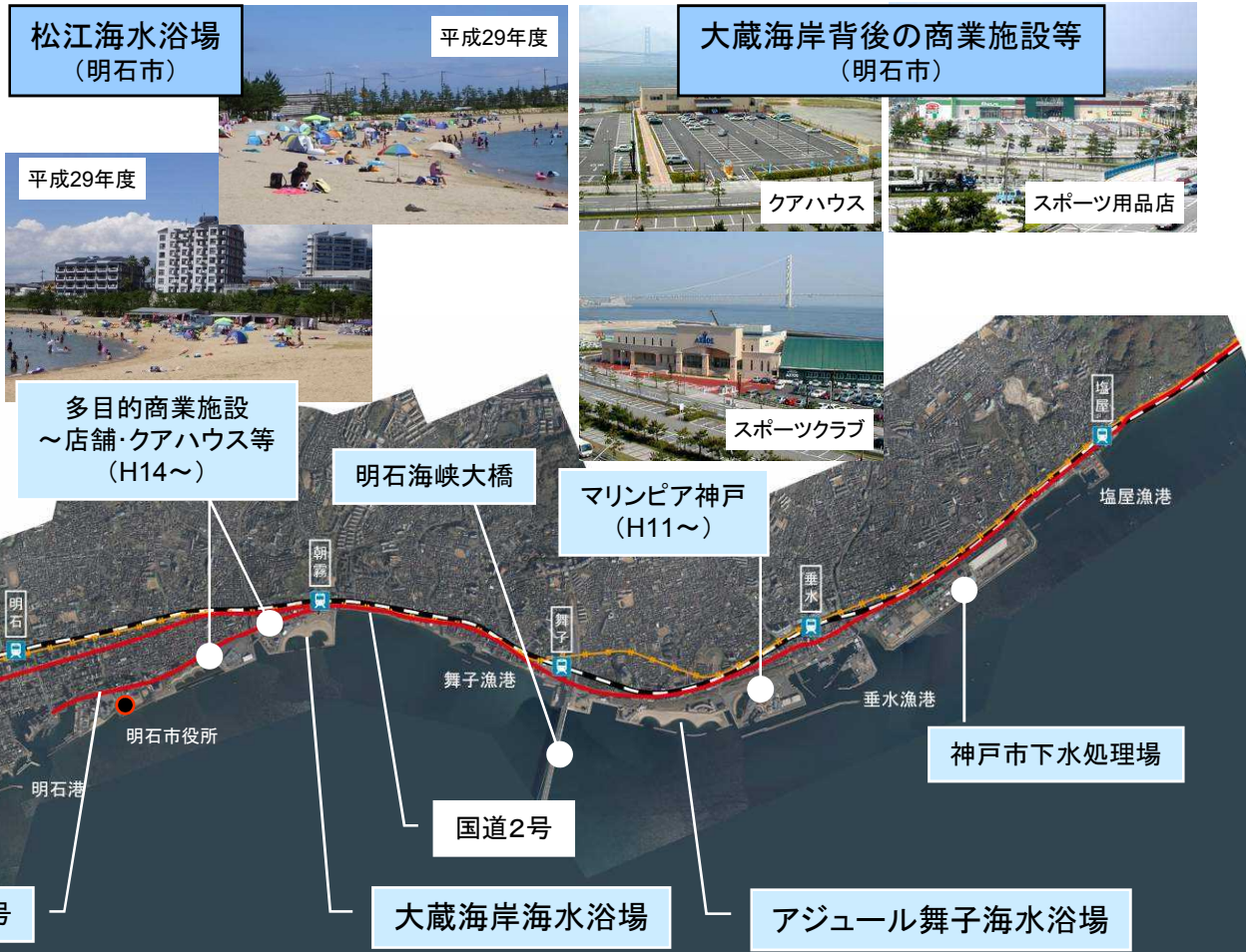
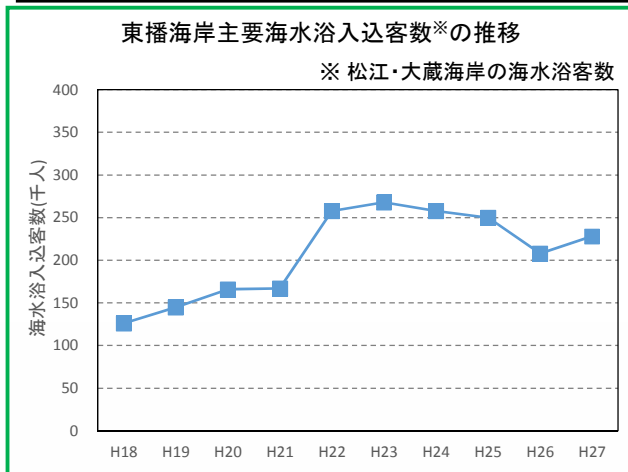
明石市谷八木地区

平成21年2月調査結果より抜粋

2. 事業の必要性等に関する視点

7) その他の整備効果(地域の活性化・海岸利用促進)

- 地域の安全度の向上によって、沿岸域には**住宅や商工業施設が集積**し、地域振興にも寄与。
- 直轄化以降、**海岸保全整備と公園の一体的整備**を実施。
- 安全で美しい海岸は海水浴場などにも利用され、**地域の憩いの場の創出**に寄与。



2. 事業の必要性等に関する視点

12

8) コスト縮減

護岸を越波抑制効果の高い上部フレア護岸 (NETIS: OK-150002-A) とすることで、従来の護岸方式 (直立式+消波ブロック) よりも護岸天端高を抑えることができ、コスト縮減を図るとともに、景観 (海への眺望) に配慮した構造とすることができる。

【コスト縮減効果 (狩口地区護岸工事)】

上部フレア護岸の採用により、直立式+消波ブロックを採用した場合より約13,200万円の縮減 (縮減率40%)



9) 関係自治体の意見等

■ 兵庫県知事

東播海岸は、神戸市垂水区から加古郡播磨町に至る延長約26kmの海岸で、背後には人家や工場・商業施設が密集し、さらに国道2号、JR山陽本線、山陽電鉄など、地域の主要な交通幹線が控える重要な海岸である。

当海岸では、昭和40年の台風23号により家屋流失壊145戸、半壊903戸と甚大な被害を受けるなど、昭和以降、台風による深刻な被害を受けてきた。これらの浸水被害を防止するため、現在、明石東部工区の明石西外港地区の防潮堤整備等、事業が着実に進められており、地元住民もその早期完成を強く望んでいる。

こうしたことから、引き続き本事業を継続し、安全で安心な海岸の整備を推進していただきたい。特に防潮堤の整備については、近い将来発生が危惧される南海トラフ地震に伴う津波に対しても防護効果があることから、早期完成に取り組んでいただきたい。

3. 対応方針(原案)

1) 事業の必要性等に関する視点

- 高潮対策上必要な護岸高が確保されていない地区があり、地域全体の浸水防護の観点からも早急な対策の実施が必要である。
- 海岸背後では市街地や商業施設など産業が発展し、東西人流・物流の大動脈である国道2号やJR山陽本線、山陽電鉄など地域の主要な交通幹線もあることから、海岸保全の必要性は非常に高い。
- 海岸保全の実施にあたり地域の安全安心のための防護機能を得られるとともに、環境保全や海岸利用の促進などにも寄与しており、地域の活性化も図られる。
- 海岸事業を実施した場合の費用対効果分析結果は、 $B/C=1.23$ である。

2) 事業進捗の見込みの視点

- 東播海岸の直轄海岸工事施工区域における海岸保全施設(護岸)の整備率は、平成29年度末までで約95%である。
- 現在は、明石東部・垂水工区の護岸未整備箇所について、津波による被害の軽減にも期待しつつ、優先的に事業を進めるよう重点的な施工計画を実施している。
- 海岸事業の推進には地域からの強い要望もあり、今後も引き続き地域との対話のもとで、事業を推進していく。
- 事業を進めるにあたっては、地域や関係者との合意形成を得られた箇所から優先的に整備を進めていく。

3) コスト縮減や代替案立案等の可能性の視点

- 1)、2)の視点で現行計画による事業継続が妥当と判断できるが、事業実施にあたっては新技術の活用等により、建設コスト縮減と早期事業完成に努める。

3. 対応方針(原案)

理由

東播海岸直轄海岸保全施設整備事業は、事業の必要性等に関する視点、事業促進の見込みの視点、コスト縮減や代替案立案等の可能性の視点から継続が妥当である。

引き続き事業を促進し、早期の完了を目指すことが大切である。



事業継続



資料5-2
近畿地方整備局
事業評価監視委員会
平成29年度第4回

東播海岸直轄海岸保全施設整備事業

【再評価】

平成29年10月
近畿地方整備局

様式－1 便益一覧表

●交通途絶被害

(without時)

海岸名	不通箇所	走行時間短縮				走行経費減少	交通事故減少	合計	備考
		車種	原単位	総走行時間	総走行時間費用	総走行費用	交通事故の社会的損失		
		区分	円/分・台	万時間/日	億円/年	億円/年	億円/年		
東播海岸	狩口	乗用車	40.10	9,130.1	13,363.2	－	－	－	
		バス	374.27	138.2	1,887.7	－	－	－	
		小型貨物	47.91	2,134.9	3,733.3	－	－	－	
		普通貨物	64.18	3,032.8	7,104.5	－	－	－	
		車種計	－	14,435.9	26,088.7	6,101.2	1,183.4	33,373.3	

(with時)

海岸名	不通箇所	走行時間短縮				走行経費減少	交通事故減少	合計	備考
		車種	原単位	総走行時間	総走行時間費用	総走行費用	交通事故の社会的損失		
		区分	円/分・台	万時間/日	億円/年	億円/年	億円/年		
東播海岸	－	乗用車	40.10	9,104.2	13,325.4	－	－	－	
		バス	374.27	137.1	1,873.4	－	－	－	
		小型貨物	47.91	2,133.0	3,730.0	－	－	－	
		普通貨物	64.18	3,028.2	7,093.7	－	－	－	
		車種計	－	14,402.5	26,022.4	6,094.5	1,185.7	33,302.6	

(便益額)

海岸名	不通箇所	走行時間短縮				走行経費減少	交通事故減少	合計	備考
		車種	原単位	総走行時間	総走行時間費用	総走行費用	交通事故の社会的損失		
		区分	円/分・台	万時間/日	億円/年	億円/年	億円/年		
東播海岸	(without時) －(with時)	車種計	－	33.4	66.3	6.7	-2.3	70.7	

様式－1 便益一覧表

●浸食被害

0年後

海岸名	防護面積	資産等基礎数量									資産額									資産額等合計	備考
		家屋	事業所	宅地	農地	林地	荒地	砂浜	道路	堤防	家屋+事業所	宅地	農地	林地	荒地	砂浜	道路	堤防	その他(公益事業等被害額)		
	千m2	戸	事業所	千m2	千m2	千m2	千m2	千m2	km	km	百万円	百万円	百万円	百万円	百万円	百万円	百万円	百万円	百万円	百万円	
東播海岸	0	0	0	0	0	0	0	—	—	—	0	0	0	0	0	—	—	—	0	0	

●浸水被害

○資産データ

国勢調査年：22年

経済センサス調査年：26年

海岸名	防護面積	一般資産等基礎数量								一般資産額						農作物資産			一般資産額等合計	備考	
		人口	世帯数	事業所数	従業者数(産業分類別に算出)	農漁家数	延床面積	水田面積	畑面積	家屋	家庭用品	事業所資産		農漁家資産		小計	水稲	畑作物			小計
												償却	在庫	償却	在庫						
	ha	人	世帯	事業所	人	家	千m2	千m2	千m2	百万円	百万円	百万円	百万円	百万円	百万円	百万円	百万円	百万円	百万円		
東播海岸	163	4,304	1,893	285	2,283	66	225	2	0	51,983	29,638	5,793	2,563	104	33	90,113	0	0	0	90,113	1/50 確率年 の場合

○被害データ

百万円

海岸名	一般資産被害額							農作物被害額			農地 資産額	公共土木 施設等 被害額	営業 停止 損額	家庭における 応急対策費用			事業所 における 応急対策 費用	その他の 間接被害	小計	合計	備考
	家屋	家庭用品	事業所資産		農漁家資産		小計	水稲	畑作物	小計				小計							
			償却	在庫	償却	在庫								掃除労働 対価	代替活動 等	小計					
東播海岸 1/10	815	420	580	114	0	0	1,929	0	0	0	0	3,531	—	—	—	—	—	—	—	5,461	
東播海岸 1/20	1,089	723	714	138	0	0	2,665	0	0	0	0	4,879	—	—	—	—	—	—	—	7,545	
東播海岸 1/30	1,456	1,168	835	168	0	0	3,627	0	0	0	0	6,639	—	—	—	—	—	—	—	10,267	
東播海岸 1/40	1,725	1,552	977	208	1	1	4,464	0	0	0	0	8,170	—	—	—	—	—	—	—	12,634	
東播海岸 1/50	1,897	1,829	1,033	225	1	1	4,986	0	0	0	0	9,125	—	—	—	—	—	—	—	14,111	

様式－1 便益一覧表

●浸食被害

0年後～10年後

海岸名	防護面積	資産等基礎数量									資産額									資産額等合計	備考
		家屋	事業所	宅地	農地	雑種地	荒地	砂浜	道路	堤防	家屋+事業所	宅地	農地	雑種地	荒地	砂浜	道路	堤防	その他(公益事業等被害額)		
	千m2	戸	事業所	千m2	千m2	千m2	千m2	千m2	km	km	百万円	百万円	百万円	百万円	百万円	百万円	百万円	百万円	百万円		
東播海岸	90	88	7	85	2	3	0	—	—	—	1,645	8,909	20	69	0	—	—	—	49	10,692	

●浸水被害

○資産データ

国勢調査年：22年

経済センサス調査年：26年

海岸名	防護面積	一般資産等基礎数量								一般資産額						農作物資産			一般資産額等合計	備考	
		人口	世帯数	事業所数	従業者数(産業分類別に算出)	農漁家数	延床面積	水田面積	畑面積	家屋	家庭用品	事業所資産		農漁家資産		小計	水稻	畑作物			小計
												償却	在庫	償却	在庫						
	ha	人	世帯	事業所	人	家	千m2	千m2	千m2	百万円	百万円	百万円	百万円	百万円	百万円	百万円	百万円	百万円	百万円		
東播海岸	156	4,145	1,826	280	2,234	66	216	2	0	51,851	29,474	5,757	2,554	104	33	89,772	0	0	0	89,773	1/50確率年の場合

○被害データ

百万円

海岸名	一般資産被害額							農作物被害額			農地資産額	公共土木施設等被害額	営業停止損額	家庭における応急対策費用			事業所における応急対策費用	その他の間接被害	小計	合計	備考
	家屋	家庭用品	事業所資産		農漁家資産		小計	水稻	畑作物	小計				小計							
			償却	在庫	償却	在庫								排除労働対価	代替活動等	小計					
東播海岸 1/10	769	402	563	110	0	0	1,843	0	0	0	0	3,373	—	—	—	—	—	—	—	5,217	
東播海岸 1/20	1,032	685	694	133	0	0	2,544	0	0	0	0	4,657	—	—	—	—	—	—	—	7,201	
東播海岸 1/30	1,346	1,056	804	160	0	0	3,367	0	0	0	0	6,162	—	—	—	—	—	—	—	9,529	
東播海岸 1/40	1,610	1,429	945	200	1	1	4,187	0	0	0	0	7,664	—	—	—	—	—	—	—	11,851	
東播海岸 1/50	1,765	1,665	997	216	1	1	4,645	0	0	0	0	8,502	—	—	—	—	—	—	—	13,148	

様式 - 1 便益一覧表

●浸食被害

10年後～20年後

海岸名	防護面積	資産等基礎数量									資産額									資産額等合計	備考
		家屋	事業所	宅地	農地	雑種地	荒地	砂浜	道路	堤防	家屋+事業所	宅地	農地	林地	荒地	砂浜	道路	堤防	その他(公益事業等被害額)		
	千m2	戸	事業所	千m2	千m2	千m2	千m2	千m2	km	km	百万円	百万円	百万円	百万円	百万円	百万円	百万円	百万円	百万円		
東播海岸	90	137	10	85	2	3	0	-	-	-	2,578	8,909	20	69	0	-	-	-	77	11,653	

●浸水被害

○資産データ

国勢調査年：22年

経済センサス調査年：26年

海岸名	防護面積	一般資産等基礎数量								一般資産額						農作物資産			一般資産額等合計	備考	
		人口	世帯数	事業所数	従業者数(産業分類別に算出)	農漁家数	延床面積	水田面積	畑面積	家屋	家庭用品	事業所資産		農漁家資産		小計	水稻	畑作物			小計
												償却	在庫	償却	在庫						
	ha	人	世帯	事業所	人	家	千m2	千m2	千m2	百万円	百万円	百万円	百万円	百万円	百万円	百万円	百万円	百万円	百万円		
東播海岸	150	3,913	1,729	273	2,158	65	204	2	0	51,680	29,276	5,708	2,542	103	33	89,343	0	0	0	89,344	1/50確率年の場合

○被害データ

百万円

海岸名	一般資産被害額							農作物被害額			農地資産額	公共土木施設等被害額	営業停止損額	家庭における応急対策費用			事業所における応急対策費用	その他の間接被害	小計	合計	備考
	家屋	家庭用品	事業所資産		農漁家資産		小計	水稻	畑作物	小計				小計							
			償却	在庫	償却	在庫								排除労働対価	代替活動等	小計					
東播海岸 1/10	703	375	537	104	0	0	1,719	0	0	0	0	3,146	-	-	-	-	-	-	-	4,865	
東播海岸 1/20	952	628	664	126	0	0	2,370	0	0	0	0	4,338	-	-	-	-	-	-	-	6,709	
東播海岸 1/30	1,204	913	762	150	0	0	3,029	0	0	0	0	5,545	-	-	-	-	-	-	-	8,574	
東播海岸 1/40	1,463	1,277	902	189	1	0	3,833	0	0	0	0	7,015	-	-	-	-	-	-	-	10,849	
東播海岸 1/50	1,595	1,468	949	203	1	1	4,216	0	0	0	0	7,716	-	-	-	-	-	-	-	11,933	

様式 - 1 便益一覧表

●浸食被害

20年後～30年後

海岸名	防護面積	資産等基礎数量									資産額									資産額等合計	備考
		家屋	事業所	宅地	農地	雑種地	荒地	砂浜	道路	堤防	家屋+事業所	宅地	農地	林地	荒地	砂浜	道路	堤防	その他(公益事業等被害額)		
	千m2	戸	事業所	千m2	千m2	千m2	千m2	千m2	km	km	百万円	百万円	百万円	百万円	百万円	百万円	百万円	百万円	百万円		
東播海岸	90	189	15	85	2	3	0	-	-	-	3,587	8,909	20	69	0	-	-	-	108	12,692	

●浸水被害

○資産データ

国勢調査年：22年

経済センサス調査年：26年

海岸名	防護面積	一般資産等基礎数量								一般資産額						農作物資産			一般資産額等合計	備考	
		人口	世帯数	事業所数	従業者数(産業分類別に算出)	農漁家数	延床面積	水田面積	畑面積	家屋	家庭用品	事業所資産		農漁家資産		小計	水稻	畑作物			小計
												償却	在庫	償却	在庫						
	ha	人	世帯	事業所	人	家	千m2	千m2	千m2	百万円	百万円	百万円	百万円	百万円	百万円	百万円	百万円	百万円	百万円		
東播海岸	144	3,644	1,615	263	2,063	64	189	2	0	51,504	29,082	5,653	2,528	103	33	88,905	0	0	0	88,905	1/50確率年の場合

○被害データ

百万円

海岸名	一般資産被害額								農作物被害額			農地資産額	公共土木施設等被害額	営業停止損額	家庭における応急対策費用			事業所における応急対策費用	その他の間接被害	小計	合計	備考
	家屋	家庭用品	事業所資産		農漁家資産		小計	水稻	畑作物	小計	小計											
			償却	在庫	償却	在庫					排除労働対価				代替活動等	小計						
東播海岸 1/10	627	343	504	96	0	0	1,570	0	0	0	0	2,875	-	-	-	-	-	-	-	-	4,446	
東播海岸 1/20	859	559	625	117	0	0	2,161	0	0	0	0	3,956	-	-	-	-	-	-	-	-	6,117	
東播海岸 1/30	1,057	770	713	138	0	0	2,678	0	0	0	0	4,903	-	-	-	-	-	-	-	-	7,582	
東播海岸 1/40	1,312	1,125	852	178	1	0	3,468	0	0	0	0	6,348	-	-	-	-	-	-	-	-	9,817	
東播海岸 1/50	1,419	1,274	893	190	1	0	3,777	0	0	0	0	6,914	-	-	-	-	-	-	-	-	10,692	

様式 - 1 便益一覧表

●浸食被害

30年後～40年後

海岸名	防護面積	資産等基礎数量									資産額									資産額等合計	備考
		家屋	事業所	宅地	農地	雑種地	荒地	砂浜	道路	堤防	家屋+事業所	宅地	農地	林地	荒地	砂浜	道路	堤防	その他(公益事業等被害額)		
	千m2	戸	事業所	千m2	千m2	千m2	千m2	千m2	km	km	百万円	百万円	百万円	百万円	百万円	百万円	百万円	百万円	百万円	百万円	
東播海岸	90	241	19	85	2	3	0	-	-	-	4,591	8,909	20	69	0	-	-	-	138	13,727	

●浸水被害

○資産データ

国勢調査年：22年

経済センサス調査年：26年

海岸名	防護面積	一般資産等基礎数量								一般資産額						農作物資産			一般資産額等合計	備考	
		人口	世帯数	事業所数	従業者数(産業分類別に算出)	農漁家数	延床面積	水田面積	畑面積	家屋	家庭用品	事業所資産		農漁家資産		小計	水稻	畑作物			小計
												償却	在庫	償却	在庫						
	ha	人	世帯	事業所	人	家	千m2	千m2	千m2	百万円	百万円	百万円	百万円	百万円	百万円	百万円	百万円	百万円	百万円	百万円	
東播海岸	138	3,342	1,485	251	1,945	62	173	2	0	51,334	28,910	5,592	2,514	103	33	88,487	0	0	0	88,487	1/50確率年の場合

○被害データ

百万円

海岸名	一般資産被害額							農作物被害額			農地資産額	公共土木施設等被害額	営業停止損額	家庭における応急対策費用			事業所における応急対策費用	その他の間接被害	小計	合計	備考
	家屋	家庭用品	事業所資産		農漁家資産		小計	水稻	畑作物	小計				小計							
			償却	在庫	償却	在庫								排除労働対価	代替活動等	小計					
東播海岸 1/10	541	306	463	87	0	0	1,397	0	0	0	0	2,558	-	-	-	-	-	-	-	3,955	
東播海岸 1/20	754	480	578	107	0	0	1,919	0	0	0	0	3,512	-	-	-	-	-	-	-	5,431	
東播海岸 1/30	915	636	659	126	0	0	2,335	0	0	0	0	4,275	-	-	-	-	-	-	-	6,611	
東播海岸 1/40	1,167	987	796	165	1	0	3,117	0	0	0	0	5,705	-	-	-	-	-	-	-	8,822	
東播海岸 1/50	1,248	1,101	833	176	1	0	3,359	0	0	0	0	6,149	-	-	-	-	-	-	-	9,509	

様式 - 1 便益一覧表

●浸食被害

40年後～50年後

海岸名	防護面積	資産等基礎数量									資産額									資産額等合計	備考
		家屋	事業所	宅地	農地	雑種地	荒地	砂浜	道路	堤防	家屋+事業所	宅地	農地	林地	荒地	砂浜	道路	堤防	その他(公益事業等被害額)		
東播海岸	千m2	戸	事業所	千m2	千m2	千m2	千m2	千m2	km	km	百万円	百万円	百万円	百万円	百万円	百万円	百万円	百万円	百万円		
	90	296	25	85	2	3	0	-	-	-	5,703	8,909	20	69	0	-	-	-	171	14,872	

●浸水被害

○資産データ

国勢調査年：22年

経済センサス調査年：26年

海岸名	防護面積	一般資産等基礎数量								一般資産額						農作物資産			一般資産額等合計	備考	
		人口	世帯数	事業所数	従業者数(産業分類別に算出)	農漁家数	延床面積	水田面積	畑面積	家屋	家庭用品	事業所資産		農漁家資産		小計	水稻	畑作物			小計
												償却	在庫	償却	在庫						
東播海岸	ha	人	世帯	事業所	人	家	千m2	千m2	千m2	百万円	百万円	百万円	百万円	百万円	百万円	百万円	百万円	百万円	百万円	百万円	
	132	3,024	1,346	236	1,806	61	155	2	0	51,174	28,757	5,527	2,499	103	33	88,093	0	0	0	88,093	1/50確率年の場合

○被害データ

百万円

海岸名	一般資産被害額								農作物被害額			農地資産額	公共土木施設等被害額	営業停止損額	家庭における応急対策費用			事業所における応急対策費用	その他の間接被害	小計	合計	備考
	家屋	家庭用品	事業所資産		農漁家資産		小計	水稻	畑作物	小計	小計											
			償却	在庫	償却	在庫					排除労働対価				代替活動等	小計						
東播海岸 1/10	448	265	414	76	0	0	1,203	0	0	0	0	2,203	-	-	-	-	-	-	-	3,407		
東播海岸 1/20	641	390	522	94	0	0	1,648	0	0	0	0	3,016	-	-	-	-	-	-	-	4,664		
東播海岸 1/30	780	514	598	112	0	0	2,004	0	0	0	0	3,669	-	-	-	-	-	-	-	5,674		
東播海岸 1/40	1,031	862	735	151	1	0	2,780	0	0	0	0	5,089	-	-	-	-	-	-	-	7,869		
東播海岸 1/50	1,088	948	767	161	1	0	2,965	0	0	0	0	5,428	-	-	-	-	-	-	-	8,394		

様式-2 費用対効果

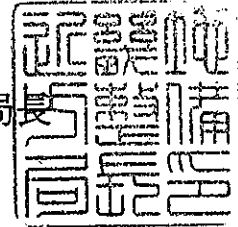
年次	年度	t	便益 (百万円)										費用 (百万円)						(百万円)	
			①侵食防止		②浸水防護		③交通途絶		④残存価値		合計 (①+②+③+④)		①建設費		②維持管理費		合計 (①+②)		費用便益比 B/C	純現在価値 B-C
			便益	現在価値	便益	現在価値	便益	現在価値	便益	現在価値	便益	現在価値	費用	現在価値	費用	現在価値	費用	現在価値		
整備期間	S36	-56										535.0	4,811.0			535.0	4,811.0			
	S37	-55										645.0	5,577.3			645.0	5,577.3			
	S38	-54										823.2	6,843.6			823.2	6,843.6			
	S39	-53										1,007.8	8,056.6			1,007.8	8,056.6			
	S40	-52										1,139.2	8,756.8			1,139.2	8,756.8			
	S41	-51										1,180.2	8,722.5			1,180.2	8,722.5			
	S42	-50										1,428.9	10,154.4			1,428.9	10,154.4			
	S43	-49										1,159.1	7,920.7			1,159.1	7,920.7			
	S44	-48										1,477.0	9,704.7			1,477.0	9,704.7			
	S45	-47										1,108.7	7,004.7			1,108.7	7,004.7			
	S46	-46										1,388.6	8,435.7			1,388.6	8,435.7			
	S47	-45										1,595.9	9,321.8			1,595.9	9,321.8			
	S48	-44										1,109.4	6,231.0			1,109.4	6,231.0			
	S49	-43										563.2	3,041.5			563.2	3,041.5			
	S50	-42										579.4	3,008.6			579.4	3,008.6			
	S51	-41										575.5	2,873.6			575.5	2,873.6			
	S52	-40										728.5	3,497.7			728.5	3,497.7			
	S53	-39										796.2	3,675.7			796.2	3,675.7			
	S54	-38										818.1	3,631.5			818.1	3,631.5			
	S55	-37										566.2	2,416.4			566.2	2,416.4			
S56	-36										525.9	2,158.1			525.9	2,158.1				
S57	-35										609.8	2,406.5			609.8	2,406.5				
S58	-34										717.3	2,721.7			717.3	2,721.7				
S59	-33										708.8	2,586.0			708.8	2,586.0				
S60	-32										644.5	2,260.8			644.5	2,260.8				
S61	-31										636.2	2,146.1			636.2	2,146.1				
S62	-30										818.1	2,653.5			818.1	2,653.5				
S63	-29										748.8	2,335.3			748.8	2,335.3				
H1	-28										675.9	2,026.7			675.9	2,026.7				
H2	-27										320.3	923.6			320.3	923.6				
H3	-26										262.8	728.5			262.8	728.5				
H4	-25																			
H5	-24										799.8	2,050.3			799.8	2,050.3				
H6	-23										688.3	1,696.4			688.3	1,696.4				
H7	-22										2,627.0	6,225.8			2,627.0	6,225.8				
H8	-21										830.2	1,891.9			830.2	1,891.9				
H9	-20										233.3	511.2			233.3	511.2				
H10	-19																			
H11	-18										750.2	1,519.8			750.2	1,519.8				
H12	-17										830.6	1,618.0			830.6	1,618.0				
H13	-16										857.9	1,606.8			857.9	1,606.8				
H14	-15										1,197.9	2,157.4			1,197.9	2,157.4				
H15	-14										770.4	1,334.2			770.4	1,334.2				
H16	-13										634.9	1,057.2			634.9	1,057.2				
H17	-12										738.8	1,182.8			738.8	1,182.8				
H18	-11										625.5	963.0			625.5	963.0				
H19	-10										614.0	908.9			614.0	908.9				
H20	-9										545.3	776.1			545.3	776.1				
H21	-8										697.5	954.6			697.5	954.6				
H22	-7		458.7	603.6	473.8	623.5					932.5	1,227.1	318.0	418.5	17.0	22.4	335.1	440.9		
H23	-6		458.7	580.4	467.4	591.4					926.0	1,171.7	270.3	342.0	17.0	21.6	287.4	363.6		
H24	-5		458.7	558.1	460.9	560.8					919.6	1,118.8	341.0	414.9	17.0	20.7	358.0	435.6		
H25	-4		458.7	536.6	454.5	531.7					913.2	1,068.3	201.5	235.7	17.0	19.9	218.5	255.6		
H26	-3		458.7	516.0	448.1	504.0					906.8	1,020.0	221.5	249.1	17.0	19.2	238.5	268.3		
H27	-2		458.7	496.1	441.7	477.7					900.3	973.8	278.7	301.4	17.0	18.4	295.8	319.9		
H28	-1		458.7	477.0	435.2	452.6					893.9	929.7	284.3	295.6	17.0	17.7	301.3	313.4		
H29			458.7	458.7	428.8	428.8					887.5	887.5	723.1	723.1	17.0	17.0	740.2	740.2		
H30	1		458.7	441.0	422.4	406.1					881.1	847.2	705.4	678.3	17.0	16.4	722.4	694.7		
H31	2		458.7	424.1	416.0	384.6					874.6	808.7	1,244.3	1,150.4	17.0	15.8	1,261.3	1,166.2		
H32	3		517.5	460.1	407.5	362.3					925.1	822.4	1,229.5	1,093.0	17.0	15.2	1,246.5	1,108.1		
H33	4		1,128.0	964.3	3,004.3	2,568.1	7,070.0	6,043.5			11,202.3	9,575.8			44.4	37.9	44.4	37.9		
H34	5		1,128.0	927.2	2,987.8	2,455.8	7,070.0	5,811.0			11,185.9	9,194.0			44.4	36.5	44.4	36.5		
H35	6		1,128.0	891.5	2,971.4	2,348.3	7,070.0	5,587.5			11,169.5	8,827.4			44.4	35.1	44.4	35.1		
H36	7		1,128.0	857.2	2,955.0	2,245.5	7,070.0	5,372.6			11,153.0	8,475.4			44.4	33.7	44.4	33.7		
H37	8		1,128.0	824.3	2,938.5	2,147.2	7,070.0	5,166.0			11,136.6	8,137.4			44.4	32.4	44.4	32.4		
H38	9		1,128.0	792.6	2,922.1	2,053.0	7,070.0	4,967.3			11,120.2	7,812.9			44.4	31.2	44.4	31.2		
H39	10		1,128.0	762.1	2,905.7	1,963.0	7,070.0	4,776.2			11,103.7	7,501.3			44.4	30.0	44.4	30.0		
H40	11		1,128.0	732.8	2,889.3	1,876.8	7,070.0	4,592.5			11,087.3	7,202.1			44.4	28.8	44.4	28.8		
H41	12		1,128.0	704.6	2,872.8	1,794.4	7,070.0	4,415.9			11,070.9	6,914.8			44.4	27.7	44.4	27.7		
H42	13		1,192.8	716.4	2,856.7	1,715.6	7,070.0	4,246.1			11,119.5	6,678.1			44.4	26.7	44.4	26.7		
H43	14		1,230.1	710.3	2,836.4	1,638.0	7,070.0	4,082.7			11,136.5	6,431.0			44.4	25.6	44.4	25.6		
H44	15		1,230.1	683.0	2,816.2	1,563.7	7,070.0	3,925.7			11,116.3	6,172.5			44.4	24.6	44.4	24.6		
H45	16		1,230.1	656.7	2,796.0	1,492.8	7,070.0	3,774.7			11,096.0	5,924.3			44.4	23.7	44.4	23.7		
H46	17		1,230.1	631.5	2,775.7	1,425.0	7,070.0	3,629.5			11,075.8	5,686.0			44.4	22.8	44.4	22.8		
H47	18		1,230.1	607.2	2,755.5	1,360.2	7,070.0	3,490.0			11,055.0	5,457.3			44.4	21.9	44.4	21.9		
H48	19		1,230.1	583.8	2,735.3	1,298.3	7,070.0	3,355.7			11,035.3	5,237.8			44.4	21.1	44.4	21.1		
H49	20		1,230.1	561.4	2,715.0	1,239.1	7,070.0	3,226.7			11,015.1	5,027.1			44.4	20.3	44.4	20.3		
H50	21		1,230.1	539.8	2,694.8	1,182.6	7,070.0	3,102.6			10,994.8	4,824.9			44.4	19.5	44.4	19.5		
H51	22		1,230.1	519.0	2,674.6	1,128.5	7,070.0	2,983.2			10,974.6	4,630.8			44.4	18.7	44.4	18.7		
H52	23		1,295.9	525.8	2,655.3	1,077.3	7,070.0	2,868.5			11,021.2	4,471.6			44.4	18.0	44.4	18.0		
H53	24		1,335.1	520.8	2,632.1	1,026.8	7,070.0	2,758.2			11,037.2	4,305.8			44.4	17.3	44.4	17.3		
H54	25		1,335.1	500.8	2,608.9	978.6	7,070.0	2,652.1			11,014.0	4,131.5			44.4	16.6	44.4	16.6		
H55	26		1,335.1	481.6	2,585.7	932.6	7,070.0	2,550.1			10,990.8	3,964.3			44.4	16.0	44.4	16.0		
H56	27		1,335.1	463.0	2,562.5	888.7	7,070.0	2,452.0			10,967.6	3,803.7			44.4	15.4	44.4	15.4		
H57	28		1,335.1	445.2	2,539.3	846.8	7,070.0	2,357.7			10,944.4	3,649.7			44.4	14.8	44.4	14.8		
H58	29		1,335.1	428.1	2,516.1	806.8	7,070.0	2,267.0			10,921.2	3,501.9			44.4	14.2	44.4	14.2		
H59	30		1,335.1																	



国近整企画114号
平成29年10月4日

兵庫県知事 殿

近畿地方整備局長



近畿地方整備局事業評価監視委員会に諮る対応方針
(原案)の作成に係る意見照会について(依頼)

貴職におかれましては、日頃から国土交通行政に対する御理解、御協力を賜り、厚く御礼申し上げます。

さて、当地方整備局管内における直轄事業については、国土交通省所管公共事業の再評価実施要領(以下「実施要領」という。)に基づき、事業採択後一定期間が経過している事業等について、その効率性、実施過程の透明性を図るべく、近畿地方整備局事業評価監視委員会(以下「委員会」という。)において、再評価に係る対応方針(原案)について審議しております。

このたび、平成29年10月30日(月)に委員会を開催することとなりましたので、実施要領に基づき、委員会に諮る対応方針(原案)の作成にあたり、平成29年10月20日(金)までに、別紙について貴職の御意見を承りたく依頼いたします。

※御意見の送付・問い合わせ先

近畿地方整備局 企画部 企画課 事業評価係

電話 06-6942-1141

FAX 06-6942-7463

(再評価)

【海岸事業】

事業名	「対応方針(原案)」案※	備考
東播海岸直轄海岸保全施設整備事業	事業継続	

※貴職の意見を踏まえ、近畿地方整備局事業評価監視委員会へ諮る対応方針(原案)を作成するためのものです。

【道路事業】

事業名	「対応方針(原案)」案※	備考
一般国道175号西脇北バイパス	事業継続	
一般国道176号名塩道路	事業継続	

※貴職の意見を踏まえ、近畿地方整備局事業評価監視委員会へ諮る対応方針(原案)を作成するためのものです。

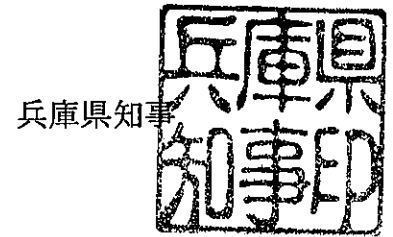
【港湾事業】

事業名	「対応方針(原案)」案※	備考
尼崎西宮芦屋港尼崎地区国際物流ターミナル整備事業	事業継続	

※貴職の意見を踏まえ、近畿地方整備局事業評価監視委員会へ諮る対応方針(原案)を作成するためのものです。

土 第 1470 号
平成 29 年 10 月 20 日

近畿地方整備局長 様



近畿地方整備局事業評価監視委員会に諮る対応方針（原案）の作成
に係る意見照会について（回答）

平成 29 年 10 月 4 日付け国近整企画 114 号で照会のありました標記の件につきまして、別紙のとおり回答します。

【東播海岸直轄海岸保全施設整備事業】

兵庫県知事の意見

東播海岸は、神戸市垂水区から加古郡播磨町に至る延長約 26km の海岸で、背後には人家や工場・商業施設が密集し、さらに国道 2 号、JR 山陽本線、山陽電鉄など、地域の主要な交通幹線が控える重要な海岸である。

当海岸では、昭和 40 年の台風 23 号により家屋流失壊 145 戸、半壊 903 戸と甚大な被害を受けるなど、昭和以降、台風による深刻な被害を受けてきた。これらの浸水被害を防止するため、現在、明石東部工区の明石西外港地区の防潮堤整備等、事業が着実に進められており、地元住民もその早期完成を強く望んでいる。

こうしたことから、引き続き本事業を継続し、安全で安心な海岸の整備を推進していただきたい。特に防潮堤の整備については、近い将来発生が危惧される南海トラフ地震に伴う津波に対しても防護効果があることから、早期完成に取り組んでいただきたい。