



No.5-1
近畿地方整備局
事業評価監視委員会
平成26年度第3回

九頭竜川総合水系環境整備事業

【再評価】
平成26年11月
近畿地方整備局

目次

1. 事業の概要
2. 事業の必要性等に関する視点
3. 事業の進捗の見込みの視点
4. コスト縮減や代替案立案等の可能性の視点
5. 関係自治体の意見等
6. 対応方針(原案)

1. 事業の概要

1/2

◇九頭竜川流域の概要

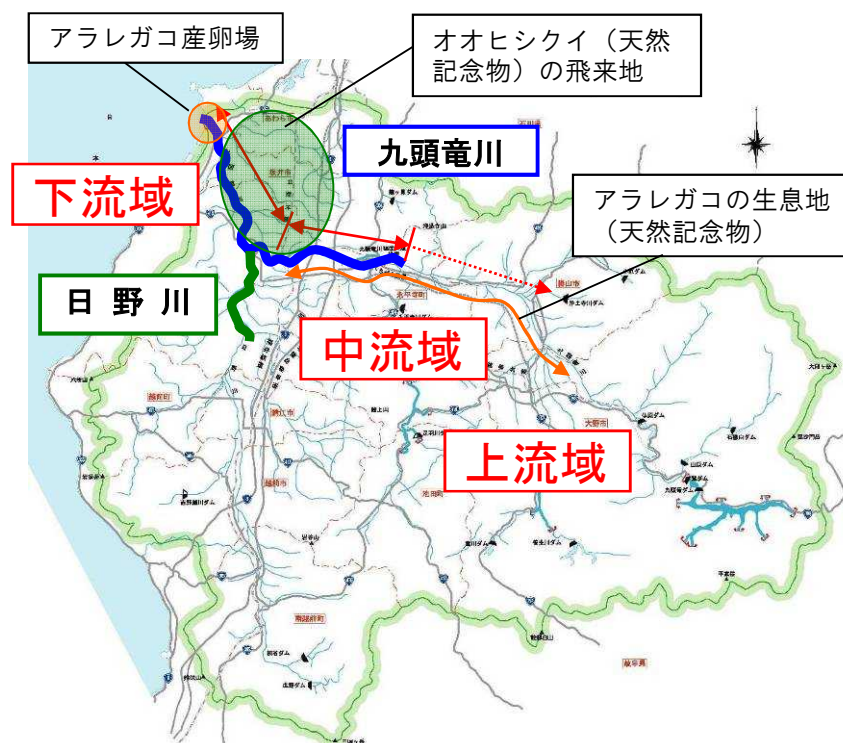
九頭竜川は、その源を福井県と岐阜県の県境の油坂峠あぶらさかに発し、石徹白川いとしろ、打波川うちなみ等の支川を合わせて大野盆地に入り、真名川まな等の支川を合わせ、福井平野に出て日野川と合流し日本海に注ぐ。

上流域：照葉広葉樹林が多くを占め、イワナやヤマメ、ヤマセミ等の生息する良好な溪流環境

中流域：アラレガコの生息地として国の天然記念物の地域指定を受けており、砂礫河原や瀬、淵が連続。
砂礫河原はコアジサシやカワラハハコ等の砂礫地固有の動植物の生息・生育場。

下流域：感潮域となり、ヨシ・マコモ群落等の抽水植物が水際に分布し、オオヒシクイ等の休息・採餌地。
河口付近はアラレガコの産卵場。

流域面積	2,930km ²
幹川流路延長	116km
流域内人口	約66.5万人
流域市町村	8市4町



(中流部)



砂礫河原と瀬

(下流部)



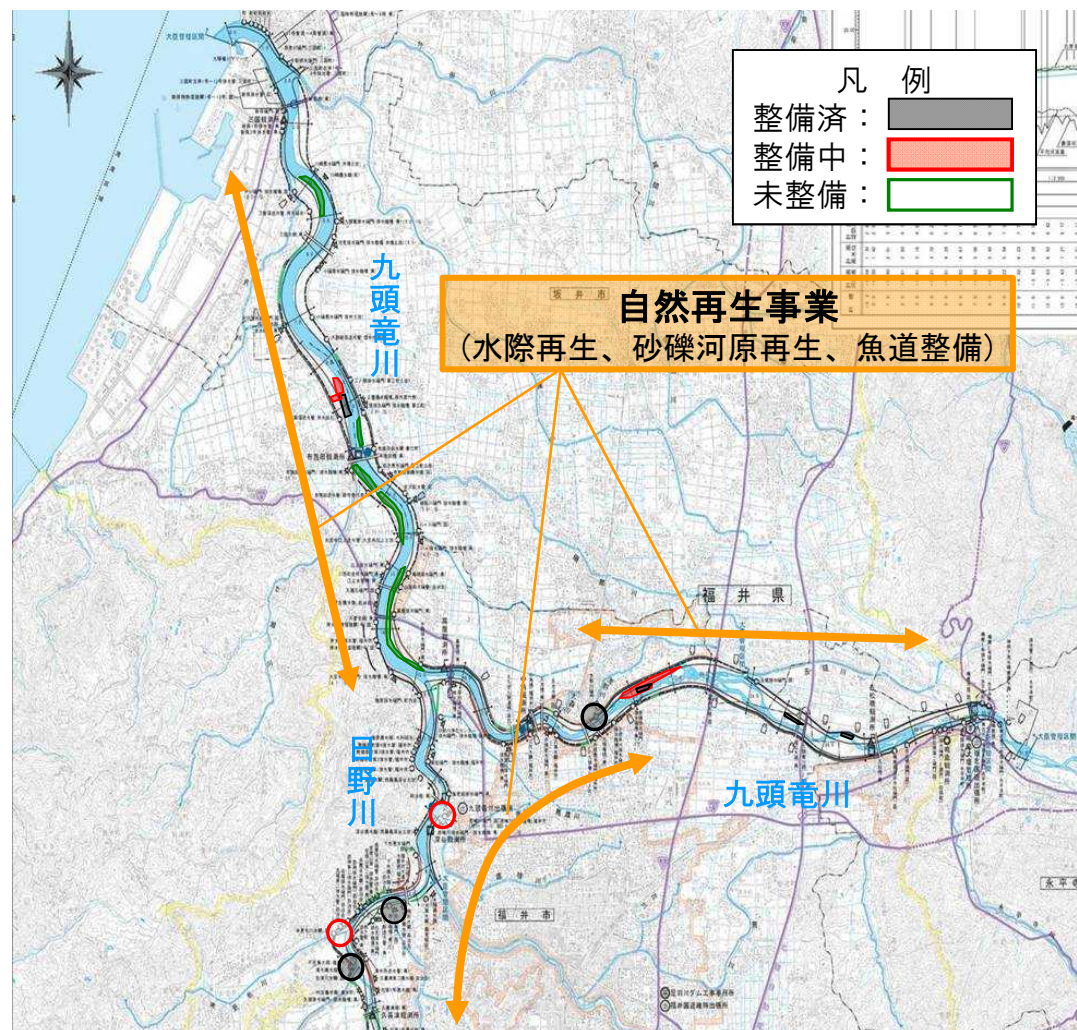
ヨシやマコモ等の抽水植物 2

1. 事業の概要

2/2

- ヨシ・マコモ群落が経年的に減少傾向にある箇所や消失箇所を対象に、水際環境を再生
- 砂礫河原がわずかに残存する箇所を対象に、砂州の切下げ
- 生物移動の連続性を阻害している支川の樋門等を対象に、魚道整備

自然再生を実施する区間



2. 事業の必要性等に関する視点

1/3

◇事業目標 ～自然再生に係る事業～

九頭竜川の良好な自然環境の再生を目標に、流域における多様な生物の生息・生育・繁殖環境の再生を目指す。

◇整備内容

- ・水際の再生 約23ha
- ・砂礫河原を再生 約20ha
- ・魚道の整備 5箇所

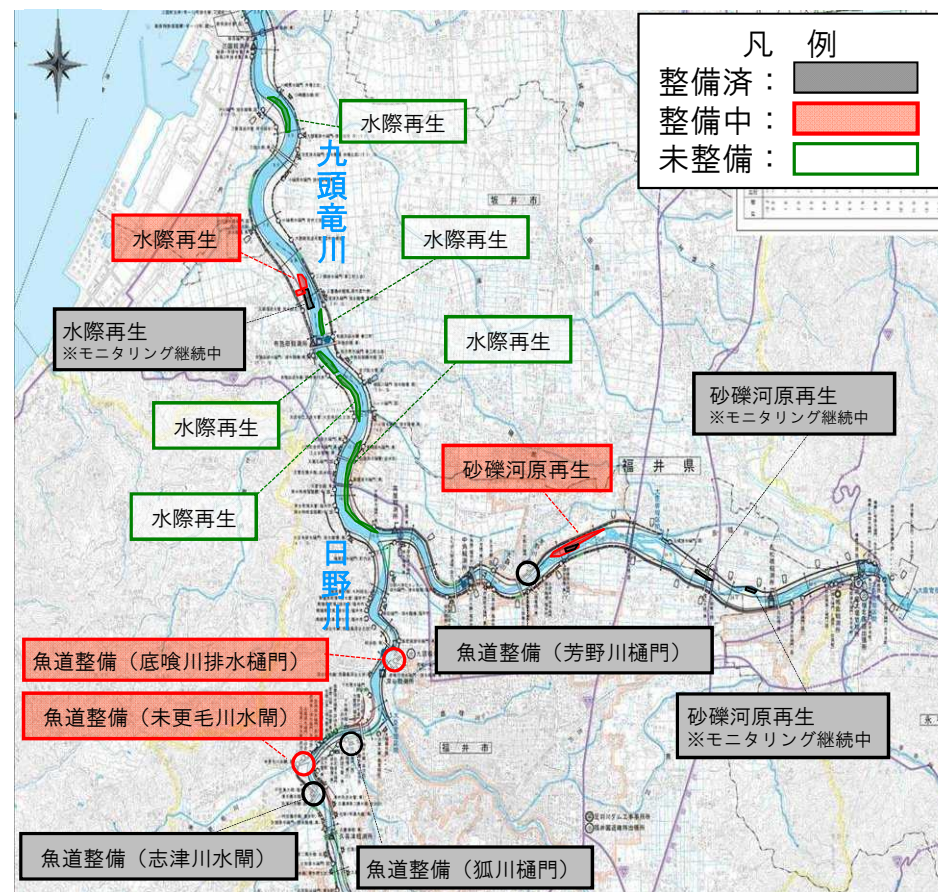
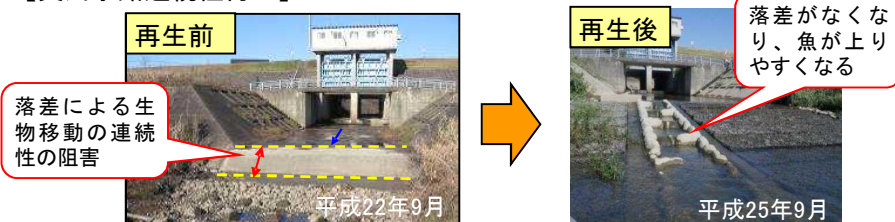
【水際再生】



【砂礫河原再生】



【支川水路連続性再生】



2. 事業の必要性等に関する視点

2/3

◇事業を巡る社会情勢等の変化

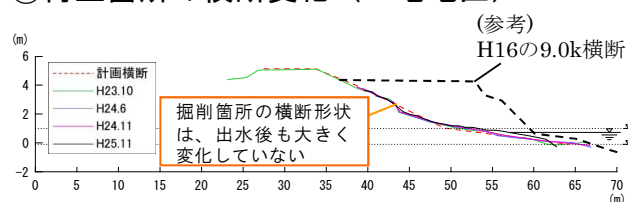
多様な生物を育む九頭竜河流域の豊かな自然環境の保全・再生・創出を推進する為、国、県、市からなる「流域環境保全に関する協議会」を平成23年度に組織し、学識者のアドバイスを受けながら、環境保全に関する取り組みを実施している。

◇事業の投資効果

- ・水際再生により、水際の浅場地形が維持され、マコモ群落の面積が拡大。
- ・砂礫河原再生により、チドリ類が繁殖場として利用。
- ・支川水路の連続性再生により、支川上流側で確認される魚類の確認種数・個体数が増加。

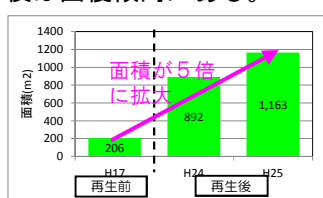
水際再生

①再生箇所横断変化（三宅地区）



②植生面積の変化（三宅・小尉地区）

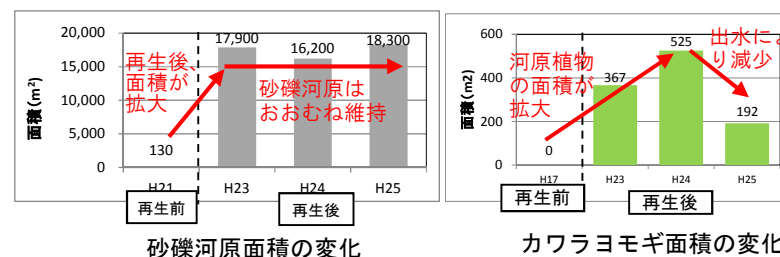
- ・マコモ群落の面積は、再生後は回復傾向にある。



マコモ群落面積の変化

砂礫河原再生

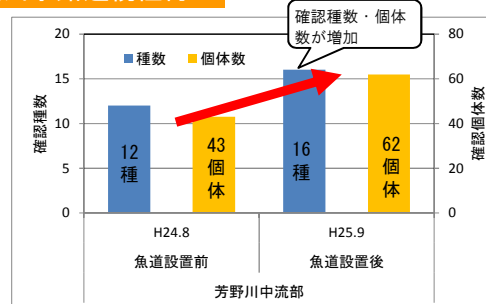
①砂礫河原面積・河原植物面積の変化（森田地区）



砂礫河原面積の変化

カワラヨモギ面積の変化

支川水路連続性再生



芳野川における魚類確認状況

- ・魚道設置後、魚類の確認種数・個体数が増加した。
- ・本川と支川を行き来し、支川・水路を利用する魚類（タモロコ等）が新たに確認されるようになった。

②生物の利用



- ・再生した礫河原での鳥類調査（平成24年5・6月）では、イカルチドリ：4個体、コチドリ：5個体が確認された。

2. 事業の必要性等に関する視点

3/3

◇事業の投資効果(費用対効果)

- 便益 (B) : 沿川住民を対象としたCVMアンケートによる支払い意思額 (WTP) から年便益を求め、評価期間を考慮し、残存価値を付加して算出。
- 費用 (C) : 事業に係る建設費および維持管理費で算出。

名称	事業全体			残事業		
	総便益 (B)	総費用 (C)	算定結果 B/C	総便益 (B)	総費用 (C)	算定結果 B/C
九頭竜川総合水系環境整備事業	34.7億円	17.2億円	2.0	14.0億円	7.2億円	1.9
・水環境の整備に係る事業	-	-	-	-	-	-
・自然再生に係る事業	34.7億円	17.2億円	2.0	14.0億円	7.2億円	1.9
・水辺の整備に係る事業	-	-	-	-	-	-

※総便益(B)、総費用(C)は、基準年(平成26年度)での現在価値

<算出条件>

評価時点	平成26年度
評価期間	整備期間+50年間
受益範囲	2km
受益世帯数	48,588世帯
配布数	2,162票
回答数(回答率)	547票(25.3%)
有効回答数(有効回答率)	309票(56.5%)
支払い意思額(WTP)	267円/月・世帯

3. 事業の進捗の見込みの視点

1/2

◇事業の進捗状況

- 水際再生約4ha、砂礫河原再生約8ha、支川水路の連続性再生3箇所を実施し、多様な生物の生息・生育・繁殖環境を再生している。
- 今後の引き続き、関係機関と連携しつつ、住民やNPOによる維持管理やモニタリング調査等の協力を得ながら、学識者等の意見を参考に効果・分析を行い、順応的・段階的に整備を進めていく。

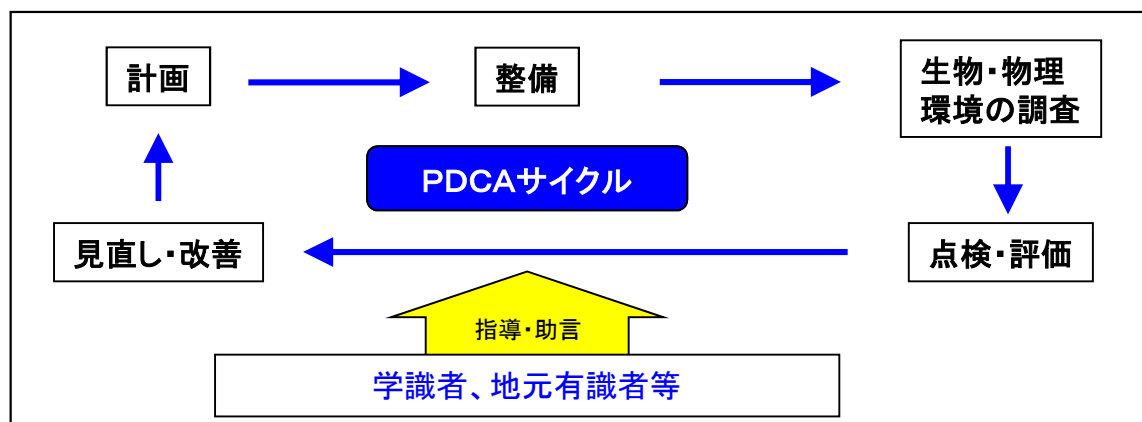
区分	H19年度～H32年度		H33年度～H37年度	事業費・進捗率 (H26年度末時点)	
自然再生 事業	H19	H32		総事業費：17.2億円 実 済 額：8.9億円 進 捗 度：52%	
	[Redacted]		H33		H37
	[Redacted]		モニタリング期間		

3. 事業の進捗の見込みの視点

2/2

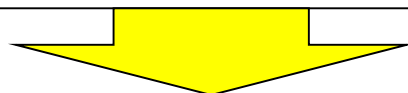
◇モニタリング計画

■目標の達成度や整備効果を確認するため、整備（インパクト）に応じた効果（レスポンス）を考慮した適切なモニタリングを実施する。



4. コスト縮減や代替案立案等の可能性の視点

本事業は、行政・住民及び学識者の意見を踏まえ、失われた多様な生物の生息・生育・繁殖環境の再生を目指すものである。



今後も、技術の進展に伴う新技術・新工法の採用など、コスト縮減に努めながら引き続き事業を推進していく。

5. 関係自治体の意見等

■ 福井県知事

(平成26年10月30日 土政推第253号)

九頭竜川総合水系環境整備事業の対応方針（原案）「事業継続」については異存なし。
九頭竜川における環境整備は、事業を中断することなく、より一層のコスト縮減に取り組み、継続して進めていただきたい。

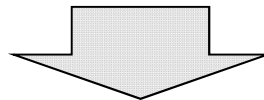
6. 対応方針（原案）

（1）事業の必要性等に関する視点

- ・ 九頭竜川の自然再生事業の実施により、マコモなど良好な水際環境の再生、砂礫河原の再生、本川と支川・水路の連続性再生などの効果をもたらされ、九頭竜川の良好な自然環境の再生が期待できる。
- ・ 費用便益比（B／C）は、事業全体で2.0、残事業1.9

（2）事業の進捗の見込みの視点

- ・ 本事業は、平成19年度に着手し、平成37年度に事業が完成する予定である。
- ・ 引き続き事業を推進し、早期の完了を目指す。



■ 対応方針（原案）

九頭竜川水系総合環境整備事業は、事業の必要性等に関する視点、事業の進捗の見込みの視点から継続が妥当であると判断できる。

事業継続



No. 5-2
近畿地方整備局
事業評価監視委員会
平成26年度第3回

九頭竜川総合水系環境整備事業

【再評価】

平成 26 年 11 月
近畿地方整備局

【概要】

水系・河川名	九頭竜川水系
事業名	九頭竜川総合水系環境整備事業
事業主体	近畿地方整備局
関係自治体	福井市、坂井市、永平寺町
事業期間	2007年度～2025年度（平成19年度～平成37年度）
基準(評価)年度	2014年度（平成26年度）

【費用】

		事業費	維持管理費	合計
単純合計 (実質価格)	事業全体	1,723百万円	5.7百万円	1,729百万円
	残事業	832百万円	0.0百万円	832百万円
基準年における 現在価格合計 (C)	事業全体	1,718百万円	1.8百万円	1,720百万円
	残事業	721百万円	0.0百万円	721百万円

【便益】

	便 益
供用年度	2021 年度 (平成 33 年度)
供用年度の単年度便益 (実質価格)	<ul style="list-style-type: none"> ・ 事業全体 : 156 百万円 ・ 残事業 : 73 百万円
残存価値 (実質価格)	<ul style="list-style-type: none"> ・ 事業全体 : 3.1 百万円 ・ 残事業 : 0.5 百万円
基準年における現在価値合計 (B)	<ul style="list-style-type: none"> ・ 事業全体 : 3,473 百万円 ・ 残事業 : 1,396 百万円


【費用便益分析結果】

費用便益比 (CBR)	<ul style="list-style-type: none"> ・ 事業全体 : 2.02 ・ 残 事 業 : 1.94
-------------	---

【算出説明書】

事業概要	
事業目的	<p>九頭竜川は、古より地域の人々と密接に結び付き、農業用水として利用されるなど多くの恩恵をもたらすとともに、“崩れ川”“暴れ川”として洪水による甚大な被害をもたらしてきた。</p> <p>流域を洪水被害から守るため河川改修やダム建設などの治水事業が行われ、流域の安全・安心が確保されてきたが、一方でこうした九頭竜川の豊かな自然環境の一部が失われるなどの影響が出てきている。</p> <p>九頭竜川総合水系環境整備事業は、九頭竜川の良い自然環境を再生するため、「水際環境保全・再生事業」、「砂礫河原再生事業」、「支川・水路連続性再生事業」について実施するものである。</p>
事業内容 (事業箇所図)	<p>①水際環境保全・再生事業（平成 21 年度以降：7 箇所） →高水敷掘削により浅場を造成し、多様な生物の生息・生育環境となるヨシやマコモ等の抽水植物群落の生息域の拡大を図る。</p> <p>②砂礫河原再生事業（平成 21 年度以降：3 箇所） →流路の造成や河原の土砂の撤去や樹木伐採を実施し、河川自体の営力による砂礫河原の形成を図る。</p> <p>③支川・水路連続性再生事業（平成 23 年度以降：5 箇所） →魚道の整備により、水路の落差や水深不足を解消し、本川と支川・水路との間の魚類等の移動環境について改善を図る。</p>

【算出説明書】

費用便益比の算定根拠		
便益	評価手法	CVM
	便益計測期間	平成 20 年度～平成 82 年度（事業完了から 50 年）
	総便益	<p>○年平均便益額：</p> <ul style="list-style-type: none"> ・事業全体=156 百万円（=267 円/月・世帯×12 ヶ月×48,588 世帯） ・残事業 = 73 百万円（=126 円/月・世帯×12 ヶ月×48,588 世帯） <p>○残存価値（現在価値）：</p> <ul style="list-style-type: none"> ・事業全体：0.3 百万円、残事業：0.1 百万円 <p>○総便益：</p> <ul style="list-style-type: none"> ・事業全体：総便益 $B = \sum \text{単年度便益額} / (1 + 0.04)^n + \text{残存価値} = 3,473$ 百万円 ・残事業：総便益 $B = \sum \text{単年度便益額} / (1 + 0.04)^n + \text{残存価値} = 1,396$ 百万円 <p>※世帯数は平成 22 年国勢調査に基づく</p>
評価範囲 (評価範囲図)	<p>便益範囲：福井市、坂井市、永平寺町（事業認知度を分析し、便益範囲（2km 圏内）を設定。）</p> <p>○世帯数：48,588 世帯</p> <p>○配布回収方法：郵送, WEB</p> <p>○アンケート票数：郵送・・・971 世帯配布、回収数 356（回収率 36.7%） WEB・・・1191 世帯配布、回収数 191（回収率 16.0%） 合計・・・2162 世帯配布、回収数 547（回収率 25.3%） 有効回答数 309（有効回答率 56.5%）</p> 	
費用	建設費	<ul style="list-style-type: none"> ・事業全体：1,723 百万円（平成 19 年度～平成 37 年度） ・残事業：832 百万円（平成 27 年度～平成 37 年度） <p>※デフレータを考慮した実質価格</p>
	維持管理費	<ul style="list-style-type: none"> ・事業全体：5.7 百万円、残事業：0.0 百万円 <p>（整備完了後、各魚道の塵埃処理・補修費として、魚道完成後の平成 26 年以降平成 82 年度まで計上）</p> <p>※デフレータを考慮した実質価格</p>
	総費用	<ul style="list-style-type: none"> ・事業全体：建設費+$\sum \text{年間維持管理費} / (1 + 0.04)^n = 1,720$ 百万円 ・残事業：建設費+$\sum \text{年間維持管理費} / (1 + 0.04)^n = 721$ 百万円
費用便益比 (B/C)		事業全体：2.02 ・ 残事業：1.94

【感度分析】

		残事業費		残工期		便益	
		+10%	-10%	+10%	-10%	+10%	-10%
事業全体	便益 (百万円)	3,449	3,497	3,460	3,486	3,818	3,125
	事業費 (百万円)	1,791	1,647	1,706	1,734	1,720	1,720
	費用便益比 (B/C)	1.93	2.12	2.03	2.01	2.22	1.82
残事業	便益 (百万円)	1,396	1,396	1,374	1,419	1,535	1,255
	事業費 (百万円)	793	649	707	735	721	721
	費用便益比 (B/C)	1.76	2.15	1.94	1.93	2.13	1.74

注) 事業費、便益は基準年における現在価値合計

【費用便益算定シート】

- ・九頭竜川総合水系環境整備事業（事業全体）
- ・感度分析：残事業費+10%

基準（評価）年度	2014 (H26)
供用年度	2021 (H33)
社会的割引率	4%

(単位：百万円)

年度	年度		割引率	便益：B						費用：C										
	t	西暦		和暦	便益①		残存価値②		計①+②	建設費③			維持管理費④			計③+④				
					便益	実質価格	現在価値	実質価格		現在価値	費用	実質価格	現在価値	費用	実質価格	現在価値	費用	実質価格	現在価値	
部	-7	2007	H19	1.003	1.316						57.0	57.2	75.3				57.0	57.2	75.3	
分	-6	2008	H20	0.974	1.265	5.1	5.0	6.3		6.3	68.1	66.3	83.9				68.1	66.3	83.9	
	-5	2009	H21	1.005	1.217	10.9	11.0	13.4		13.4	145.0	145.7	177.3				145.0	145.7	177.3	
	-4	2010	H22	1.004	1.170	23.7	23.8	27.8		27.8	76.5	76.8	89.9				76.5	76.8	89.9	
	-3	2011	H23	0.991	1.125	30.9	30.6	34.4		34.4	57.9	57.4	64.6				57.9	57.4	64.6	
	-2	2012	H24	1.000	1.082	35.7	35.7	38.6		38.6	150.9	150.9	163.3				150.9	150.9	163.3	
	-1	2013	H25	1.000	1.040	49.0	49.0	51.0		51.0	147.9	147.9	153.8				147.9	147.9	153.8	
	0	2014	H26	1.000	1.000	62.0	62.0	62.0		62.0	188.9	188.9	188.9	0.1	0.1	0.1	189.0	189.0	189.0	
	用	1	2015	H27	1.000	0.962	78.7	78.7	75.7		75.7	155.2	155.2	149.3	0.1	0.1	0.1	155.3	155.3	149.4
		2	2016	H28	1.000	0.925	92.4	92.4	85.5		85.5	149.3	149.3	138.1	0.1	0.1	0.1	149.4	149.4	138.2
		3	2017	H29	1.000	0.889	105.6	105.6	93.9		93.9	167.0	167.0	148.5	0.1	0.1	0.1	167.1	167.1	148.6
4		2018	H30	1.000	0.855	120.3	120.3	102.9		102.9	91.4	91.4	78.1	0.1	0.1	0.1	91.5	91.5	78.2	
5		2019	H31	1.000	0.822	128.4	128.4	105.5		105.5	100.3	100.3	82.4	0.1	0.1	0.1	100.4	100.4	82.5	
6		2020	H32	1.000	0.790	137.2	137.2	108.4		108.4	209.4	209.4	165.4	0.1	0.1	0.1	209.5	209.5	165.5	
7		2021	H33	1.000	0.760	155.7	155.7	118.3		118.3	12.1	12.1	9.2	0.1	0.1	0.1	12.2	12.2	9.3	
8		2022	H34	1.000	0.731	155.7	155.7	113.8		113.8	12.1	12.1	8.8	0.1	0.1	0.1	12.2	12.2	8.9	
9		2023	H35	1.000	0.703	155.7	155.7	109.5		109.5	12.1	12.1	8.5	0.1	0.1	0.1	12.2	12.2	8.6	
設		10	2024	H36	1.000	0.676	155.7	155.7	105.3		105.3	0.0	0.0	0.0	0.1	0.1	0.1	0.1	0.1	0.1
	11	2025	H37	1.000	0.650	155.7	155.7	101.2		101.2	6.6	6.6	4.3	0.1	0.1	0.1	6.7	6.7	4.4	
	12	2026	H38	1.000	0.625	155.7	155.7	97.3		97.3				0.1	0.1	0.1	0.1	0.1	0.1	
	13	2027	H39	1.000	0.601	155.7	155.7	93.6		93.6				0.1	0.1	0.1	0.1	0.1	0.1	
	14	2028	H40	1.000	0.577	155.7	155.7	89.8		89.8				0.1	0.1	0.1	0.1	0.1	0.1	
	15	2029	H41	1.000	0.555	155.7	155.7	86.4		86.4				0.1	0.1	0.1	0.1	0.1	0.1	
	16	2030	H42	1.000	0.534	155.7	155.7	83.1		83.1				0.1	0.1	0.1	0.1	0.1	0.1	
	17	2031	H43	1.000	0.513	155.7	155.7	79.9		79.9				0.1	0.1	0.1	0.1	0.1	0.1	
	18	2032	H44	1.000	0.494	155.7	155.7	76.9		76.9				0.1	0.1	0.0	0.1	0.1	0.0	
	成	19	2033	H45	1.000	0.475	155.7	155.7	74.0		74.0				0.1	0.1	0.0	0.1	0.1	0.0
20		2034	H46	1.000	0.456	155.7	155.7	71.0		71.0				0.1	0.1	0.0	0.1	0.1	0.0	
21		2035	H47	1.000	0.439	155.7	155.7	68.4		68.4				0.1	0.1	0.0	0.1	0.1	0.0	
22		2036	H48	1.000	0.422	155.7	155.7	65.7		65.7				0.1	0.1	0.0	0.1	0.1	0.0	
23		2037	H49	1.000	0.406	155.7	155.7	63.2		63.2				0.1	0.1	0.0	0.1	0.1	0.0	
24		2038	H50	1.000	0.390	155.7	155.7	60.7		60.7				0.1	0.1	0.0	0.1	0.1	0.0	
25		2039	H51	1.000	0.375	155.7	155.7	58.4		58.4				0.1	0.1	0.0	0.1	0.1	0.0	
26		2040	H52	1.000	0.361	155.7	155.7	56.2		56.2				0.1	0.1	0.0	0.1	0.1	0.0	
27		2041	H53	1.000	0.347	155.7	155.7	54.0		54.0				0.1	0.1	0.0	0.1	0.1	0.0	
28		2042	H54	1.000	0.333	155.7	155.7	51.8		51.8				0.1	0.1	0.0	0.1	0.1	0.0	
の	29	2043	H55	1.000	0.321	155.7	155.7	50.0		50.0				0.1	0.1	0.0	0.1	0.1	0.0	
	30	2044	H56	1.000	0.308	155.7	155.7	48.0		48.0				0.1	0.1	0.0	0.1	0.1	0.0	
	31	2045	H57	1.000	0.296	155.7	155.7	46.1		46.1				0.1	0.1	0.0	0.1	0.1	0.0	
	32	2046	H58	1.000	0.285	155.7	155.7	44.4		44.4				0.1	0.1	0.0	0.1	0.1	0.0	
	33	2047	H59	1.000	0.274	155.7	155.7	42.7		42.7				0.1	0.1	0.0	0.1	0.1	0.0	
	34	2048	H60	1.000	0.264	155.7	155.7	41.1		41.1				0.1	0.1	0.0	0.1	0.1	0.0	
	35	2049	H61	1.000	0.253	155.7	155.7	39.4		39.4				0.1	0.1	0.0	0.1	0.1	0.0	
	36	2050	H62	1.000	0.244	155.7	155.7	38.0		38.0				0.1	0.1	0.0	0.1	0.1	0.0	
	37	2051	H63	1.000	0.234	155.7	155.7	36.4		36.4				0.1	0.1	0.0	0.1	0.1	0.0	
	38	2052	H64	1.000	0.225	155.7	155.7	35.0		35.0				0.1	0.1	0.0	0.1	0.1	0.0	
期	39	2053	H65	1.000	0.217	155.7	155.7	33.8		33.8				0.1	0.1	0.0	0.1	0.1	0.0	
	40	2054	H66	1.000	0.208	155.7	155.7	32.4		32.4				0.1	0.1	0.0	0.1	0.1	0.0	
	41	2055	H67	1.000	0.200	155.7	155.7	31.1		31.1				0.1	0.1	0.0	0.1	0.1	0.0	
	42	2056	H68	1.000	0.193	155.7	155.7	30.1		30.1				0.1	0.1	0.0	0.1	0.1	0.0	
	43	2057	H69	1.000	0.185	155.7	155.7	28.8		28.8				0.1	0.1	0.0	0.1	0.1	0.0	
	44	2058	H70	1.000	0.178	155.7	155.7	27.7		27.7				0.1	0.1	0.0	0.1	0.1	0.0	
	45	2059	H71	1.000	0.171	155.7	155.7	26.6		26.6				0.1	0.1	0.0	0.1	0.1	0.0	
	46	2060	H72	1.000	0.165	155.7	155.7	25.7		25.7				0.1	0.1	0.0	0.1	0.1	0.0	
	47	2061	H73	1.000	0.158	155.7	155.7	24.6		24.6				0.1	0.1	0.0	0.1	0.1	0.0	
	48	2062	H74	1.000	0.152	155.7	155.7	23.7		23.7				0.1	0.1	0.0	0.1	0.1	0.0	
5	49	2063	H75	1.000	0.146	155.7	155.7	22.7		22.7				0.1	0.1	0.0	0.1	0.1	0.0	
	50	2064	H76	1.000	0.141	155.7	155.7	22.0		22.0				0.1	0.1	0.0	0.1	0.1	0.0	
	51	2065	H77	1.000	0.135	155.7	155.7	21.0		21.0				0.1	0.1	0.0	0.1	0.1	0.0	
	52	2066	H78	1.000	0.130	155.7	155.7	20.2		20.2				0.1	0.1	0.0	0.1	0.1	0.0	
	53	2067	H79	1.000	0.125	155.7	155.7	19.5		19.5				0.1	0.1	0.0	0.1	0.1	0.0	
	54	2068	H80	1.000	0.120	155.7	155.7	18.7		18.7				0.1	0.1	0.0	0.1	0.1	0.0	
	55	2069	H81	1.000	0.116	155.7	155.7	18.1		18.1				0.1	0.1	0.0	0.1	0.1	0.0	
	56	2070	H82	1.000	0.111	155.7	155.7	17.3	3.4	0.4	17.7				0.1	0.1	0.0	0.1	0.1	0.0
	年																			
	合計					8,664.9	8,664.7	3,449.0	3.4	0.4	3,449.4	1,807.7	1,806.6	1,789.6	5.7	5.7	1.8	1,813.4	1,812.3	1,791.4

費用便益比	
総便益（億円）	B 3,449.4 百万円
総費用（億円）	C 1,791.

【費用便益算定シート】

- ・九頭竜川総合水系環境整備事業（事業全体）
- ・感度分析：残事業費-10%

基準（評価）年度	2014(H26)
供用年度	2021(H33)
社会的割引率	4%

(単位：百万円)

年度	t	西暦	和暦	テ・フル・ト 換算係数	割引率	便益：B						費用：C									
						便益①		残存価値②		計①+②		建設費③			維持管理費④			計③+④			
						便益	委買価格	現在価値	委買価格	現在価値	現在価値	費用	委買価格	現在価値	費用	委買価格	現在価値	費用	委買価格	現在価値	
-7	2007	H19	1.003	1.316								57.0	57.2	75.3				57.0	57.2	75.3	
-6	2008	H20	0.974	1.265	5.6	5.5	7.0			7.0		68.1	66.3	83.9				68.1	66.3	83.9	
-5	2009	H21	1.005	1.217	12.0	12.1	14.7			14.7		145.0	145.7	177.3				145.0	145.7	177.3	
-4	2010	H22	1.004	1.170	26.1	26.2	30.7			30.7		37.8	76.5	76.8	89.9				76.5	76.8	89.9
-3	2011	H23	0.991	1.125	33.9	33.6	37.8			37.8		42.4	150.9	150.9	163.3				150.9	150.9	163.3
-2	2012	H24	1.000	1.082	39.2	39.2	42.4			42.4		56.0	147.9	147.9	153.8				147.9	147.9	153.8
-1	2013	H25	1.000	1.040	53.8	53.8	56.0			56.0		68.2	188.9	188.9	188.9	0.1	0.1	0.1	189.0	189.0	189.0
0	2014	H26	1.000	1.000	68.2	68.2	68.2			68.2		83.2	127.0	127.0	122.2	0.1	0.1	0.1	127.1	127.1	122.3
1	2015	H27	1.000	0.962	86.5	86.5	83.2			83.2		91.4	122.1	122.1	112.9	0.1	0.1	0.1	122.2	122.2	113.0
2	2016	H28	1.000	0.925	98.8	98.8	91.4			91.4		98.3	136.6	136.6	121.4	0.1	0.1	0.1	136.7	136.7	121.5
3	2017	H29	1.000	0.889	110.6	110.6	98.3			98.3		105.9	74.8	74.8	64.0	0.1	0.1	0.1	74.9	74.9	64.1
4	2018	H30	1.000	0.855	123.9	123.9	105.9			105.9		107.8	82.1	82.1	67.5	0.1	0.1	0.1	82.2	82.2	67.6
5	2019	H31	1.000	0.822	131.1	131.1	107.8			107.8		109.9	171.4	171.4	135.4	0.1	0.1	0.1	171.5	171.5	135.5
6	2020	H32	1.000	0.790	139.1	139.1	109.9			109.9		113.8	9.9	9.9	7.5	0.1	0.1	0.1	10.0	10.0	7.6
7	2021	H33	1.000	0.760	155.7	155.7	113.8			113.8		109.5	9.9	9.9	7.2	0.1	0.1	0.1	10.0	10.0	7.3
8	2022	H34	1.000	0.731	155.7	155.7	113.8			113.8		109.5	9.9	9.9	7.0	0.1	0.1	0.1	10.0	10.0	7.1
9	2023	H35	1.000	0.703	155.7	155.7	109.5			109.5		105.3	0.0	0.0	0.0	0.1	0.1	0.1	0.1	0.1	0.1
10	2024	H36	1.000	0.676	155.7	155.7	105.3			105.3		101.2	5.4	5.4	3.5	0.1	0.1	0.1	5.5	5.5	3.6
11	2025	H37	1.000	0.650	155.7	155.7	101.2			101.2						0.1	0.1	0.1	0.1	0.1	0.1
12	2026	H38	1.000	0.625	155.7	155.7	97.3			97.3						0.1	0.1	0.1	0.1	0.1	0.1
13	2027	H39	1.000	0.601	155.7	155.7	93.6			93.6						0.1	0.1	0.1	0.1	0.1	0.1
14	2028	H40	1.000	0.577	155.7	155.7	89.8			89.8						0.1	0.1	0.1	0.1	0.1	0.1
15	2029	H41	1.000	0.555	155.7	155.7	86.4			86.4						0.1	0.1	0.1	0.1	0.1	0.1
16	2030	H42	1.000	0.534	155.7	155.7	83.1			83.1						0.1	0.1	0.1	0.1	0.1	0.1
17	2031	H43	1.000	0.513	155.7	155.7	79.9			79.9						0.1	0.1	0.1	0.1	0.1	0.1
18	2032	H44	1.000	0.494	155.7	155.7	76.9			76.9						0.1	0.1	0.0	0.1	0.1	0.0
19	2033	H45	1.000	0.475	155.7	155.7	74.0			74.0						0.1	0.1	0.0	0.1	0.1	0.0
20	2034	H46	1.000	0.456	155.7	155.7	71.0			71.0						0.1	0.1	0.0	0.1	0.1	0.0
21	2035	H47	1.000	0.439	155.7	155.7	68.4			68.4						0.1	0.1	0.0	0.1	0.1	0.0
22	2036	H48	1.000	0.422	155.7	155.7	65.7			65.7						0.1	0.1	0.0	0.1	0.1	0.0
23	2037	H49	1.000	0.406	155.7	155.7	63.2			63.2						0.1	0.1	0.0	0.1	0.1	0.0
24	2038	H50	1.000	0.390	155.7	155.7	60.7			60.7						0.1	0.1	0.0	0.1	0.1	0.0
25	2039	H51	1.000	0.375	155.7	155.7	58.4			58.4						0.1	0.1	0.0	0.1	0.1	0.0
26	2040	H52	1.000	0.361	155.7	155.7	56.2			56.2						0.1	0.1	0.0	0.1	0.1	0.0
27	2041	H53	1.000	0.347	155.7	155.7	54.0			54.0						0.1	0.1	0.0	0.1	0.1	0.0
28	2042	H54	1.000	0.333	155.7	155.7	51.8			51.8						0.1	0.1	0.0	0.1	0.1	0.0
29	2043	H55	1.000	0.321	155.7	155.7	50.0			50.0						0.1	0.1	0.0	0.1	0.1	0.0
30	2044	H56	1.000	0.308	155.7	155.7	48.0			48.0						0.1	0.1	0.0	0.1	0.1	0.0
31	2045	H57	1.000	0.296	155.7	155.7	46.1			46.1						0.1	0.1	0.0	0.1	0.1	0.0
32	2046	H58	1.000	0.285	155.7	155.7	44.4			44.4						0.1	0.1	0.0	0.1	0.1	0.0
33	2047	H59	1.000	0.274	155.7	155.7	42.7			42.7						0.1	0.1	0.0	0.1	0.1	0.0
34	2048	H60	1.000	0.264	155.7	155.7	41.1			41.1						0.1	0.1	0.0	0.1	0.1	0.0
35	2049	H61	1.000	0.253	155.7	155.7	39.4			39.4						0.1	0.1	0.0	0.1	0.1	0.0
36	2050	H62	1.000	0.244	155.7	155.7	38.0			38.0						0.1	0.1	0.0	0.1	0.1	0.0
37	2051	H63	1.000	0.234	155.7	155.7	36.4			36.4						0.1	0.1	0.0	0.1	0.1	0.0
38	2052	H64	1.000	0.225	155.7	155.7	35.0			35.0						0.1	0.1	0.0	0.1	0.1	0.0
39	2053	H65	1.000	0.217	155.7	155.7	33.8			33.8						0.1	0.1	0.0	0.1	0.1	0.0
40	2054	H66	1.000	0.208	155.7	155.7	32.4			32.4						0.1	0.1	0.0	0.1	0.1	0.0
41	2055	H67	1.000	0.200	155.7	155.7	31.1			31.1						0.1	0.1	0.0	0.1	0.1	0.0
42	2056	H68	1.000	0.193	155.7	155.7	30.1			30.1						0.1	0.1	0.0	0.1	0.1	0.0
43	2057	H69	1.000	0.185	155.7	155.7	28.8			28.8						0.1	0.1	0.0	0.1	0.1	0.0
44	2058	H70	1.000	0.178	155.7	155.7	27.7			27.7						0.1	0.1	0.0	0.1	0.1	0.0
45	2059	H71	1.000	0.171	155.7	155.7	26.6			26.6						0.1	0.1	0.0	0.1	0.1	0.0
46	2060	H72	1.000	0.165	155.7	155.7	25.7			25.7						0.1	0.1	0.0	0.1	0.1	0.0
47	2061	H73	1.000	0.158	155.7	155.7	24.6			24.6						0.1	0.1	0.0	0.1	0.1	0.0
48	2062	H74	1.000	0.152	155.7	155.7	23.7			23.7						0.1	0.1	0.0	0.1	0.1	0.0
49	2063	H75	1.000	0.146	155.7	155.7	22.7			22.7						0.1	0.1	0.0	0.1	0.1	0.0
50	2064	H76	1.000	0.141	155.7	155.7	22.0			22.0						0.1	0.1	0.0	0.1	0.1	0.0
51	2065	H77	1.000	0.135	155.7	155.7	21.0			21.0						0.1	0.1	0.0	0.1	0.1	0.0
52	2066	H78	1.000	0.130	155.7	155.7	20.2			20.2						0.1	0.1	0.0	0.1	0.1	0.0
53	2067	H79	1.000	0.125	155.7	155.7	19.5			19.5						0.1	0.1	0.0	0.1	0.1	0.0
54	2068	H80	1.000	0.120	155.7	155.7	18.7														

【費用便益算定シート】

- ・九頭竜川総合水系環境整備事業（事業全体）
- ・感度分析：残工期-10%

基準（評価）年度	2014(H26)
供用年度	2020(H32)
社会的割引率	4%

(単位：百万円)

年度	年度		割引率	便益：B						費用：C										
	t	西暦		和暦	便益①		残存価値②		計①+②	建設費③			維持管理費④			計③+④				
					便益	実質価格	現在価値	実質価格		現在価値	費用	実質価格	現在価値	費用	実質価格	現在価値	費用	実質価格	現在価値	
部	-7	2007	H19	1.003	1.316						57.0	57.2	75.3				57.0	57.2	75.3	
分	-6	2008	H20	0.974	1.265	5.4	5.3	6.7		6.7	68.1	66.3	83.9				68.1	66.3	83.9	
	-5	2009	H21	1.005	1.217	11.5	11.6	14.1		14.1	145.0	145.7	177.3				145.0	145.7	177.3	
	-4	2010	H22	1.004	1.170	24.9	25.0	29.3		29.3	76.5	76.8	89.9				76.5	76.8	89.9	
	-3	2011	H23	0.991	1.125	32.3	32.0	36.0		36.0	57.9	57.4	64.6				57.9	57.4	64.6	
	-2	2012	H24	1.000	1.082	37.4	37.4	40.5		40.5	150.9	150.9	163.3				150.9	150.9	163.3	
	-1	2013	H25	1.000	1.040	51.3	51.3	53.4		53.4	147.9	147.9	153.8				147.9	147.9	153.8	
	0	2014	H26	1.000	1.000	65.0	65.0	65.0		65.0	188.9	188.9	188.9	0.1	0.1	0.1	189.0	189.0	189.0	
	期	1	2015	H27	1.000	0.962	82.4	82.4	79.3		79.3	168.2	168.2	161.8	0.1	0.1	0.1	168.3	168.3	161.9
		2	2016	H28	1.000	0.925	98.0	98.0	90.7		90.7	169.2	169.2	156.5	0.1	0.1	0.1	169.3	169.3	156.6
		3	2017	H29	1.000	0.889	113.6	113.6	101.0		101.0	141.1	141.1	125.4	0.1	0.1	0.1	141.2	141.2	125.5
		4	2018	H30	1.000	0.855	126.6	126.6	108.2		108.2	106.0	106.0	90.6	0.1	0.1	0.1	106.1	106.1	90.7
		5	2019	H31	1.000	0.822	136.4	136.4	112.1		112.1	208.8	208.8	171.6	0.1	0.1	0.1	208.9	208.9	171.7
		6	2020	H32	1.000	0.790	155.7	155.7	123.0		123.0	11.0	11.0	8.7	0.1	0.1	0.1	11.1	11.1	8.8
		7	2021	H33	1.000	0.760	155.7	155.7	118.3		118.3	11.0	11.0	8.4	0.1	0.1	0.1	11.1	11.1	8.5
		8	2022	H34	1.000	0.731	155.7	155.7	113.8		113.8	11.0	11.0	8.0	0.1	0.1	0.1	11.1	11.1	8.1
		9	2023	H35	1.000	0.703	155.7	155.7	109.5		109.5	0.0	0.0	0.0	0.1	0.1	0.1	0.1	0.1	0.1
		10	2024	H36	1.000	0.676	155.7	155.7	105.3		105.3	6.0	6.0	4.1	0.1	0.1	0.1	6.1	6.1	4.2
		11	2025	H37	1.000	0.650	155.7	155.7	101.2		101.2				0.1	0.1	0.1	0.1	0.1	0.1
12		2026	H38	1.000	0.625	155.7	155.7	97.3		97.3				0.1	0.1	0.1	0.1	0.1	0.1	
13		2027	H39	1.000	0.601	155.7	155.7	93.6		93.6				0.1	0.1	0.1	0.1	0.1	0.1	
14		2028	H40	1.000	0.577	155.7	155.7	89.8		89.8				0.1	0.1	0.1	0.1	0.1	0.1	
15		2029	H41	1.000	0.555	155.7	155.7	86.4		86.4				0.1	0.1	0.1	0.1	0.1	0.1	
成		16	2030	H42	1.000	0.534	155.7	155.7	83.1		83.1				0.1	0.1	0.1	0.1	0.1	0.1
		17	2031	H43	1.000	0.513	155.7	155.7	79.9		79.9				0.1	0.1	0.1	0.1	0.1	0.1
		18	2032	H44	1.000	0.494	155.7	155.7	76.9		76.9				0.1	0.1	0.0	0.1	0.1	0.0
	19	2033	H45	1.000	0.475	155.7	155.7	74.0		74.0				0.1	0.1	0.0	0.1	0.1	0.0	
	20	2034	H46	1.000	0.456	155.7	155.7	71.0		71.0				0.1	0.1	0.0	0.1	0.1	0.0	
	21	2035	H47	1.000	0.439	155.7	155.7	68.4		68.4				0.1	0.1	0.0	0.1	0.1	0.0	
	22	2036	H48	1.000	0.422	155.7	155.7	65.7		65.7				0.1	0.1	0.0	0.1	0.1	0.0	
	23	2037	H49	1.000	0.406	155.7	155.7	63.2		63.2				0.1	0.1	0.0	0.1	0.1	0.0	
	24	2038	H50	1.000	0.390	155.7	155.7	60.7		60.7				0.1	0.1	0.0	0.1	0.1	0.0	
	25	2039	H51	1.000	0.375	155.7	155.7	58.4		58.4				0.1	0.1	0.0	0.1	0.1	0.0	
	26	2040	H52	1.000	0.361	155.7	155.7	56.2		56.2				0.1	0.1	0.0	0.1	0.1	0.0	
	の	27	2041	H53	1.000	0.347	155.7	155.7	54.0		54.0				0.1	0.1	0.0	0.1	0.1	0.0
		28	2042	H54	1.000	0.333	155.7	155.7	51.8		51.8				0.1	0.1	0.0	0.1	0.1	0.0
		29	2043	H55	1.000	0.321	155.7	155.7	50.0		50.0				0.1	0.1	0.0	0.1	0.1	0.0
		30	2044	H56	1.000	0.308	155.7	155.7	48.0		48.0				0.1	0.1	0.0	0.1	0.1	0.0
		31	2045	H57	1.000	0.296	155.7	155.7	46.1		46.1				0.1	0.1	0.0	0.1	0.1	0.0
		32	2046	H58	1.000	0.285	155.7	155.7	44.4		44.4				0.1	0.1	0.0	0.1	0.1	0.0
		33	2047	H59	1.000	0.274	155.7	155.7	42.7		42.7				0.1	0.1	0.0	0.1	0.1	0.0
34		2048	H60	1.000	0.264	155.7	155.7	41.1		41.1				0.1	0.1	0.0	0.1	0.1	0.0	
35		2049	H61	1.000	0.253	155.7	155.7	39.4		39.4				0.1	0.1	0.0	0.1	0.1	0.0	
36		2050	H62	1.000	0.244	155.7	155.7	38.0		38.0				0.1	0.1	0.0	0.1	0.1	0.0	
37		2051	H63	1.000	0.234	155.7	155.7	36.4		36.4				0.1	0.1	0.0	0.1	0.1	0.0	
38		2052	H64	1.000	0.225	155.7	155.7	35.0		35.0				0.1	0.1	0.0	0.1	0.1	0.0	
39		2053	H65	1.000	0.217	155.7	155.7	33.8		33.8				0.1	0.1	0.0	0.1	0.1	0.0	
40		2054	H66	1.000	0.208	155.7	155.7	32.4		32.4				0.1	0.1	0.0	0.1	0.1	0.0	
41		2055	H67	1.000	0.200	155.7	155.7	31.1		31.1				0.1	0.1	0.0	0.1	0.1	0.0	
42		2056	H68	1.000	0.193	155.7	155.7	30.1		30.1				0.1	0.1	0.0	0.1	0.1	0.0	
43		2057	H69	1.000	0.185	155.7	155.7	28.8		28.8				0.1	0.1	0.0	0.1	0.1	0.0	
44		2058	H70	1.000	0.178	155.7	155.7	27.7		27.7				0.1	0.1	0.0	0.1	0.1	0.0	
間	45	2059	H71	1.000	0.171	155.7	155.7	26.6		26.6				0.1	0.1	0.0	0.1	0.1	0.0	
	46	2060	H72	1.000	0.165	155.7	155.7	25.7		25.7				0.1	0.1	0.0	0.1	0.1	0.0	
	47	2061	H73	1.000	0.158	155.7	155.7	24.6		24.6				0.1	0.1	0.0	0.1	0.1	0.0	
	48	2062	H74	1.000	0.152	155.7	155.7	23.7		23.7				0.1	0.1	0.0	0.1	0.1	0.0	
	49	2063	H75	1.000	0.146	155.7	155.7	22.7		22.7				0.1	0.1	0.0	0.1	0.1	0.0	
	50	2064	H76	1.000	0.141	155.7	155.7	22.0		22.0				0.1	0.1	0.0	0.1	0.1	0.0	
	51	2065	H77	1.000	0.135	155.7	155.7	21.0		21.0				0.1	0.1	0.0	0.1	0.1	0.0	
	52	2066	H78	1.000	0.130	155.7	155.7	20.2		20.2				0.1	0.1	0.0	0.1	0.1	0.0	
	53	2067	H79	1.000	0.125	155.7	155.7	19.5		19.5				0.1	0.1	0.0	0.1	0.1	0.0	
	54	2068	H80	1.000	0.120	155.7	155.7	18.7		18.7				0.1	0.1	0.0	0.1	0.1	0.0	
	55	2069	H81	1.000	0.116	155.7	155.7	18.1	3.1	0.4	18.5				0.1	0.1	0.0	0.1	0.1	0.0
	年																			
	合	計				8,569.8	8,569.6	3,486.6	3.1	0.4	3,486.0	1,724.5	1,723.4	1,732.1	5.6	5.6	1.8	1,730.1	1,729.0	1,733.9

費用便益比	
総便益（億円）	B 3,486.0 百万円
総費用（億円）	C 1,733.9 百万円
費用便益比	B/C 2.010
純現在価値（億円）	B-C 1,752.1 百万円
経済的内部収益率	9.06%

【費用便益算定シート】

- ・九頭竜川総合水系環境整備事業（事業全体）
- ・感度分析：便益-10%

基準（評価）年度	2014 (H26)
供用年度	2021 (H33)
社会的割引率	4%

(単位：百万円)

年度	t	西暦	和暦	テ・フル-ト 換算係数	割引率	便益：B			建設費③			費用：C			計③+④					
						便益①		残存価値②	計①+②			維持管理費④			計③+④					
						便益	実質価格	現在価値	費用	実質価格	現在価値	費用	実質価格	現在価値	費用	実質価格	現在価値			
-7	2007	H19	1.003	1.316					57.0	57.2	75.3				57.0	57.2	75.3			
-6	2008	H20	0.974	1.265	4.8	4.7	5.9	5.9	68.1	66.3	83.9				68.1	66.3	83.9			
-5	2009	H21	1.005	1.217	10.3	10.4	12.7	12.7	145.0	145.7	177.3				145.0	145.7	177.3			
-4	2010	H22	1.004	1.170	22.4	22.5	26.3	26.3	76.5	76.8	89.9				76.5	76.8	89.9			
-3	2011	H23	0.991	1.125	29.1	28.8	32.4	32.4	57.9	57.4	64.6				57.9	57.4	64.6			
-2	2012	H24	1.000	1.082	33.6	33.6	36.4	36.4	150.9	150.9	163.3				150.9	150.9	163.3			
-1	2013	H25	1.000	1.040	46.2	46.2	48.0	48.0	147.9	147.9	153.8				147.9	147.9	153.8			
0	2014	H26	1.000	1.000	58.5	58.5	58.5	58.5	188.9	188.9	188.9	0.1	0.1	0.1	189.0	189.0	189.0			
1	2015	H27	1.000	0.962	74.2	74.2	71.4	71.4	141.1	141.1	135.7	0.1	0.1	0.1	141.2	141.2	135.8			
2	2016	H28	1.000	0.925	85.9	85.9	79.5	79.5	135.7	135.7	125.5	0.1	0.1	0.1	135.8	135.8	125.6			
3	2017	H29	1.000	0.889	97.2	97.2	86.4	86.4	151.8	151.8	135.0	0.1	0.1	0.1	151.9	151.9	135.1			
4	2018	H30	1.000	0.855	109.8	109.8	93.9	93.9	83.1	83.1	71.1	0.1	0.1	0.1	83.2	83.2	71.2			
5	2019	H31	1.000	0.822	116.7	116.7	95.9	95.9	91.2	91.2	75.0	0.1	0.1	0.1	91.3	91.3	75.1			
6	2020	H32	1.000	0.790	124.3	124.3	98.2	98.2	190.4	190.4	150.4	0.1	0.1	0.1	190.5	190.5	150.5			
7	2021	H33	1.000	0.760	140.1	140.1	106.5	106.5	11.0	11.0	8.4	0.1	0.1	0.1	11.1	11.1	8.5			
8	2022	H34	1.000	0.731	140.1	140.1	102.4	102.4	11.0	11.0	8.0	0.1	0.1	0.1	11.1	11.1	8.1			
9	2023	H35	1.000	0.703	140.1	140.1	98.5	98.5	11.0	11.0	7.7	0.1	0.1	0.1	11.1	11.1	7.8			
10	2024	H36	1.000	0.676	140.1	140.1	94.7	94.7	0.0	0.0	0.0	0.1	0.1	0.1	0.1	0.1	0.1			
11	2025	H37	1.000	0.650	140.1	140.1	91.1	91.1	6.0	6.0	3.9	0.1	0.1	0.1	6.1	6.1	4.0			
12	2026	H38	1.000	0.625	140.1	140.1	87.6	87.6				0.1	0.1	0.1	0.1	0.1	0.1			
13	2027	H39	1.000	0.601	140.1	140.1	84.2	84.2				0.1	0.1	0.1	0.1	0.1	0.1			
14	2028	H40	1.000	0.577	140.1	140.1	80.8	80.8				0.1	0.1	0.1	0.1	0.1	0.1			
15	2029	H41	1.000	0.555	140.1	140.1	77.8	77.8				0.1	0.1	0.1	0.1	0.1	0.1			
16	2030	H42	1.000	0.534	140.1	140.1	74.8	74.8				0.1	0.1	0.1	0.1	0.1	0.1			
17	2031	H43	1.000	0.513	140.1	140.1	71.9	71.9				0.1	0.1	0.1	0.1	0.1	0.1			
18	2032	H44	1.000	0.494	140.1	140.1	69.2	69.2				0.1	0.1	0.0	0.1	0.1	0.0			
19	2033	H45	1.000	0.475	140.1	140.1	66.5	66.5				0.1	0.1	0.0	0.1	0.1	0.0			
20	2034	H46	1.000	0.456	140.1	140.1	63.9	63.9				0.1	0.1	0.0	0.1	0.1	0.0			
21	2035	H47	1.000	0.439	140.1	140.1	61.5	61.5				0.1	0.1	0.0	0.1	0.1	0.0			
22	2036	H48	1.000	0.422	140.1	140.1	59.1	59.1				0.1	0.1	0.0	0.1	0.1	0.0			
23	2037	H49	1.000	0.406	140.1	140.1	56.9	56.9				0.1	0.1	0.0	0.1	0.1	0.0			
24	2038	H50	1.000	0.390	140.1	140.1	54.6	54.6				0.1	0.1	0.0	0.1	0.1	0.0			
25	2039	H51	1.000	0.375	140.1	140.1	52.5	52.5				0.1	0.1	0.0	0.1	0.1	0.0			
26	2040	H52	1.000	0.361	140.1	140.1	50.6	50.6				0.1	0.1	0.0	0.1	0.1	0.0			
27	2041	H53	1.000	0.347	140.1	140.1	48.6	48.6				0.1	0.1	0.0	0.1	0.1	0.0			
28	2042	H54	1.000	0.333	140.1	140.1	46.7	46.7				0.1	0.1	0.0	0.1	0.1	0.0			
29	2043	H55	1.000	0.321	140.1	140.1	45.0	45.0				0.1	0.1	0.0	0.1	0.1	0.0			
30	2044	H56	1.000	0.308	140.1	140.1	43.2	43.2				0.1	0.1	0.0	0.1	0.1	0.0			
31	2045	H57	1.000	0.296	140.1	140.1	41.5	41.5				0.1	0.1	0.0	0.1	0.1	0.0			
32	2046	H58	1.000	0.285	140.1	140.1	39.9	39.9				0.1	0.1	0.0	0.1	0.1	0.0			
33	2047	H59	1.000	0.274	140.1	140.1	38.4	38.4				0.1	0.1	0.0	0.1	0.1	0.0			
34	2048	H60	1.000	0.264	140.1	140.1	37.0	37.0				0.1	0.1	0.0	0.1	0.1	0.0			
35	2049	H61	1.000	0.253	140.1	140.1	35.4	35.4				0.1	0.1	0.0	0.1	0.1	0.0			
36	2050	H62	1.000	0.244	140.1	140.1	34.2	34.2				0.1	0.1	0.0	0.1	0.1	0.0			
37	2051	H63	1.000	0.234	140.1	140.1	32.8	32.8				0.1	0.1	0.0	0.1	0.1	0.0			
38	2052	H64	1.000	0.225	140.1	140.1	31.5	31.5				0.1	0.1	0.0	0.1	0.1	0.0			
39	2053	H65	1.000	0.217	140.1	140.1	30.4	30.4				0.1	0.1	0.0	0.1	0.1	0.0			
40	2054	H66	1.000	0.208	140.1	140.1	29.1	29.1				0.1	0.1	0.0	0.1	0.1	0.0			
41	2055	H67	1.000	0.200	140.1	140.1	28.0	28.0				0.1	0.1	0.0	0.1	0.1	0.0			
42	2056	H68	1.000	0.193	140.1	140.1	27.0	27.0				0.1	0.1	0.0	0.1	0.1	0.0			
43	2057	H69	1.000	0.185	140.1	140.1	25.9	25.9				0.1	0.1	0.0	0.1	0.1	0.0			
44	2058	H70	1.000	0.178	140.1	140.1	24.9	24.9				0.1	0.1	0.0	0.1	0.1	0.0			
45	2059	H71	1.000	0.171	140.1	140.1	24.0	24.0				0.1	0.1	0.0	0.1	0.1	0.0			
46	2060	H72	1.000	0.165	140.1	140.1	23.1	23.1				0.1	0.1	0.0	0.1	0.1	0.0			
47	2061	H73	1.000	0.158	140.1	140.1	22.1	22.1				0.1	0.1	0.0	0.1	0.1	0.0			
48	2062	H74	1.000	0.152	140.1	140.1	21.3	21.3				0.1	0.1	0.0	0.1	0.1	0.0			
49	2063	H75	1.000	0.146	140.1	140.1	20.5	20.5				0.1	0.1	0.0	0.1	0.1	0.0			
50	2064	H76	1.000	0.141	140.1	140.1	19.8	19.8				0.1	0.1	0.0	0.1	0.1	0.0			
51	2065	H77	1.000	0.135	140.1	140.1	18.9	18.9				0.1	0.1	0.0	0.1	0.1	0.0			
52	2066	H78	1.000	0.130	140.1	140.1	18.2	18.2				0.1	0.1	0.0	0.1	0.1	0.0			
53	2067	H79	1.000	0.125	140.1	140.1	17.5	17.5				0.1	0.1	0.0	0.1	0.1	0.0			
54	2068	H80	1.000	0.120	140.1	140.1	16.8	16.8				0.1	0.1	0.0	0.1	0.1	0.0			
55	2069	H81	1.000	0.116	140.1	140.1	16.3	16.3				0.1	0.1	0.0	0.1	0.1	0.0			
56	2070	H82	1.000	0.111	140.1	140.1	15.6	15.6	3.1	0.3	15.9				0.1	0.1	0.0			
合計						7,818.0	7,817.8	3,124.2	3.1	0.3	3,124.5	1,724.5	1,723.4	1,717.7	5.7	5.7	1.8	1,730.2	1,729.1	1,719.5

費用便益比	
総便益（億円）	B 3,124.5 百万円
総費用（億円）	C 1,719.5 百万円
費用便益比	B/C 1.817
純現在価値（億円）	B-C 1,405.0 百万円
経済的内部収益率	8.12%

事業費の内訳書

河川事業

事業名	九頭竜川自然再生事業（全体事業費）
-----	-------------------

評価年度	平成26年度				再評価
------	--------	--	--	--	-----

区分	費目	工種	単位	数量	金額 (百万円)	備考
工事費	本工事費		式	1	1,035.4	
			式	1	1,035.4	
		河床掘削	m2	175,800	276.9	
		河床整正	m2	20,800	24.0	
		高水敷切り下げ	m2	234,440	400.9	
		樹木伐採	m2	236,220	105.6	
		魚道整備	箇所	5	30.7	
	その他	式	1	197.3		
用地費及補償費			式	1	0.0	
	用地費		式	1	0.0	
	補償費		式	1	0.0	
間接経費			式	1	482.0	
工事諸費			式	1	207.1	
事業費 計			式	1	1,724.5	
維持管理費			式	1	5.7	

事業費の内訳書

河川事業

事業名	九頭竜川自然再生事業 (残事業費)
-----	-------------------

評価年度	平成26年度	再評価
------	--------	-----

区分	費目	工種	単位	数量	金額 (百万円)	備考
工事費			式	1	580.6	
	本工事費		式	1	580.6	
		河床掘削	m2	76,190	124.3	
		河床整正	m2	0	0.0	
		高水敷切り下げ	m2	183,810	242.5	
		樹木伐採	m2	154,660	81.8	
		魚道整備	箇所	1	5.0	
		その他	式	1	127.0	
用地費及補償費			式	1	0.0	
	用地費		式	1	0.0	
	補償費		式	1	0.0	
間接経費			式	1	179.5	
工事諸費			式	1	72.2	
事業費 計			式	1	832.3	

維持管理費			式	1	0.0	
-------	--	--	---	---	-----	--



国近整企画64号
平成26年10月21日

福井県知事 殿

近畿地方整備局長



近畿地方整備局事業評価監視委員会に諮る
対応方針(原案)の作成に係る意見照会について

貴職におかれましては、日頃から国土交通行政に対するご理解、ご協力を賜り、厚く御礼申し上げます。

さて、当地方整備局管内における直轄事業については、国土交通省所管公共事業の再評価実施要領(以下「実施要領」という。)に基づき、事業採択後一定期間が経過している事業等について、その効率性、実施過程の透明性を図るべく、近畿地方整備局事業評価監視委員会(以下「委員会」という。)において、再評価に係る対応方針(原案)について審議しております。

このたび、平成26年11月10日(月)に委員会を開催することとなりましたので、実施要領に基づき、委員会に諮る対応方針(原案)の作成にあたり、平成26年11月4日(火)までに、別紙について貴職のご意見を承りたく依頼いたします。

※ご意見の送付・問い合わせ先

近畿地方整備局 企画部 企画課 事業評価係

電話 06-6942-1141

FAX 06-6942-7463

(別紙)

(再評価)

【河川事業】

事業名	「対応方針(原案)」案※	備考
九頭竜川総合水系環境整備事業	事業継続	

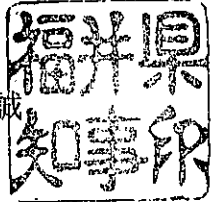
※貴県の意見を踏まえ、近畿地方整備局事業監視委員会へ諮る対応方針(原案)を作成するためのものです。



土 政 推 第 2 5 3 号
平成26年10月30日

近畿地方整備局長 様

福井県知事 西川一誠



近畿地方整備局事業評価監視委員会に諮る対応方針(原案)
の作成に係る意見照会について(回答)

平成26年10月21日付け国近整企画64号で照会のありました標記の件について、下記のとおり回答します。

記

- 1 九頭竜川総合水系環境整備事業の対応方針(原案)「事業継続」については異存なし

九頭竜川における環境整備は、事業を中断することなく、より一層のコスト縮減に取り組み、継続して進めていただきたい。