



No. 4

近畿地方整備局
事業評価監視委員会
令和7年度第1回

九頭竜川上流ダム再生事業

【再評価】

令和7年6月
近畿地方整備局

目次

はじめに	1
1. 河川とその流域の概要	2
2. 九頭竜川上流ダム再生事業の概要	4
3. 事業の必要性等に関する視点	6
1) 事業を巡る社会経済情勢等の変化	
2) 事業の投資効果	
4. 事業の進捗の見込みの視点	14
5. 関係自治体の意見等	16
6. 対応方針（原案）	16
（参考）コスト縮減や代替案立案等の可能性の視点	17

今回、事業再評価を実施する理由

■ 準備・計画段階で一定期間が経過している事業

- 「国土交通省所管公共事業の再評価実施要領」の第3 1 (3)「準備・計画段階で一定期間が経過している事業」②「実施計画調査費を予算化したダム事業」に該当。



九頭竜川上流ダム再生事業は、新規事業採択時評価（令和元年度）から調査段階で3年が経過して令和4年度に再評価を実施した後、さらに3年が経過したため、再評価を実施

1. 河川とその流域の概要 (流域の概要)

- 九頭竜川は、福井県と岐阜県の県境の油坂峠（標高717m）に発し、石徹白川、打波川等の支川を合わせ、大野盆地に入り真名川等の支川を合わせ、福井平野に出て福井市街地を貫流し日野川と合流、その後は流れを北に変え日本海に注ぐ、幹川流路延長116km、流域面積2,930km²の一級河川である。
- 流域は、福井、岐阜の両県8市4町からなり、流域の中心には福井県の県庁所在地である福井市がある。流域の土地利用は山地が約76%、農地が約14%、宅地が約7%となっている。



※令和3年100mメッシュ土地利用データをもとに集計

九頭竜川本川流域、日野川流域、足羽川流域の3つに大きく区分される。

- ・幹川流路延長 : 116km
- ・流域面積 : 2,930km²
- ・関係市町村 : 8市4町
- ・流域内人口 : 約62.2万人*

*令和4年時点(岐阜県郡上市を除く)

出典：令和4年福井県統計年鑑

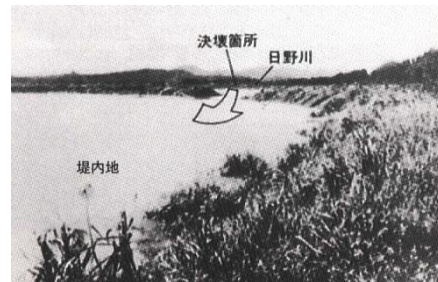
1. 河川とその流域の概要（過去の災害実績）

- 九頭竜川では過去より昭和28年9月、昭和34年8月及び昭和36年9月の洪水により、たびたび大規模な家屋浸水の被害を受けている。昭和36年9月の洪水では布施田地点において既往最高水位を記録した。
- 最近では、平成16年7月の福井豪雨による洪水で、支川足羽川において堤防が破堤するなど福井市街に甚大な被害が生じた。

既往の主要洪水及び被害状況

発生年月日	原因	中角地点実績流量(m³/s)	被害の状況
S28.9.25	台風13号	2,800	死者・行方不明者13名 床上浸水9,517戸、床下浸水8,110戸
S34.8.12	台風7号	3,300	死者・行方不明者2名 床上浸水5,584戸、床下浸水7,512戸
S34.9.27	伊勢湾台風	4,900	死者・行方不明者34名 床上浸水1,517戸、床下浸水5,033戸
S36.9.15	第二室戸台風	5,900	床上浸水1,740戸、床下浸水2,621戸
S40.9.14	奥越豪雨	6,200	死者・行方不明者25名 床上浸水3,467戸、床下浸水7,504戸
S40.9.18	台風24号	2,700	
S50.8.23	台風6号	4,000	床上浸水6戸、床下浸水166戸
H10.9.22	台風7号	4,100	床上浸水91戸、床下浸水314戸
H16.7.18	福井豪雨	3,500	死者・行方不明者5名 床上浸水3,314戸、床下浸水10,321戸

■S28年洪水・福井市三郎丸の浸水状況



- ・日野川三郎丸地先において破堤
- ・災害救助法を発動
- ・死者・行方不明者13名
- ・床上浸水9,517戸
- ・床下浸水8,110戸

■S36年洪水・旧上志比村の被災状況



- ・戦後最大雨量が発生
- ・流失・半壊・損壊等125戸
- ・床上浸水1,740戸
- ・床下浸水2,621戸

■H16年洪水・足羽川の破堤状況

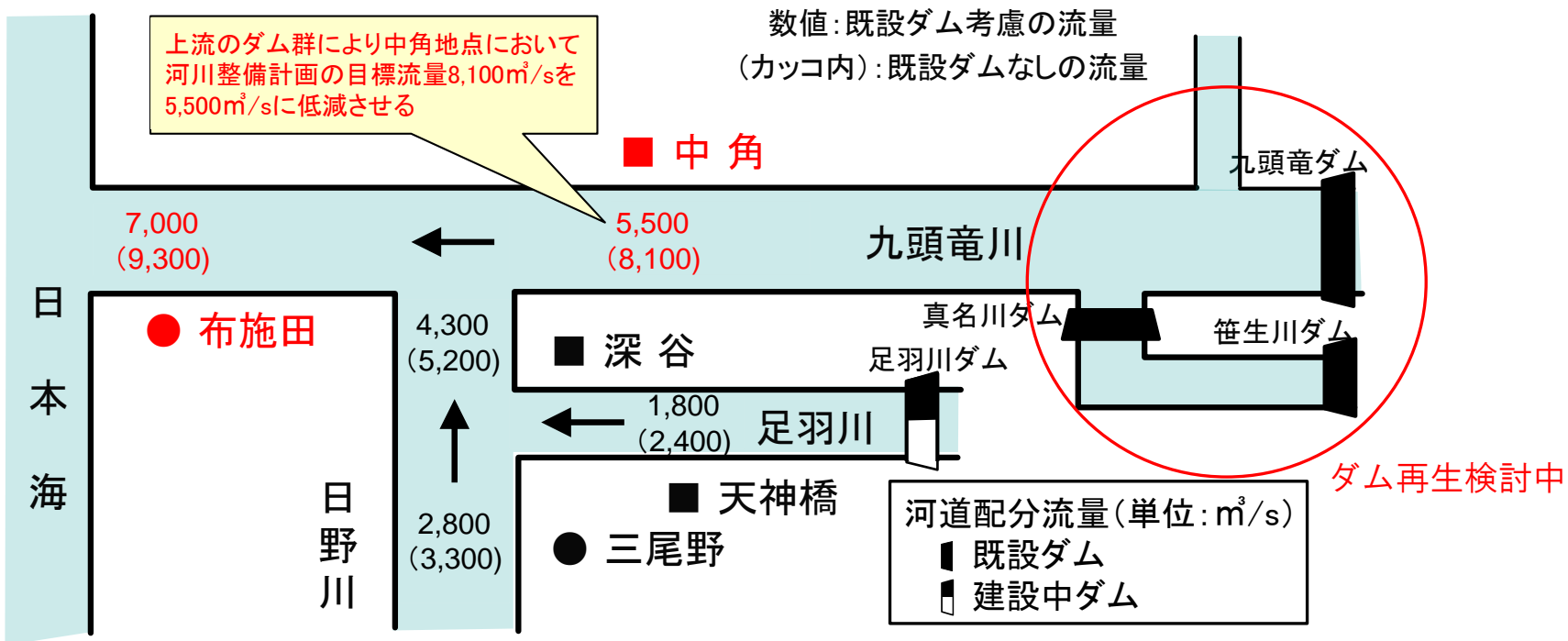


- ・足羽川(県管理区間)において破堤
- ・死者4名、行方不明者1名
- ・全壊流失・半壊家屋406戸
- ・床上浸水3,314戸
- ・床下浸水10,321戸

2. 九頭竜川上流ダム再生事業の概要 (河川整備計画における位置づけ)

■九頭竜川水系河川整備計画(平成19年2月策定)

- 河川整備の目標流量は戦後最大規模(昭和36年9月洪水)に対して設定
- 九頭竜川においては中角地点における河川整備計画の目標流量8,100m³/sのうち2,600m³/s をダムにより調節し、河道への配分を5,500m³/s とする。



河川整備計画流量配分図

2. 九頭竜川上流ダム再生事業の概要（事業の概要）

■事業概要

事業箇所 福井県大野市

目的 洪水調節（九頭竜川の洪水防御）

事業内容 九頭竜川における既設ダムの有効活用（利水・治水等の貯水容量の見直しや操作方法の見直しなど）により治水機能の向上を図る ※減電とならない措置を検討

総事業費 約310億円（放流能力増強、操作方法の見直し）
※既設ダムの中で最も貯水池が大きく、治水効果の発現が期待できる九頭竜ダムを対象とした場合の試算

○既設ダムの有効活用イメージ（九頭竜ダムを対象とした場合）

諸元

型式 : ロックフィルダム

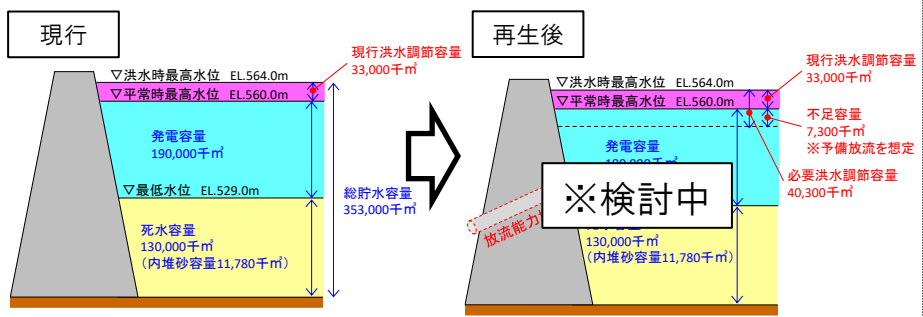
ダム高 : 128.0m

堤頂長 : 355.0m

総貯水容量 : 35,300万 m^3

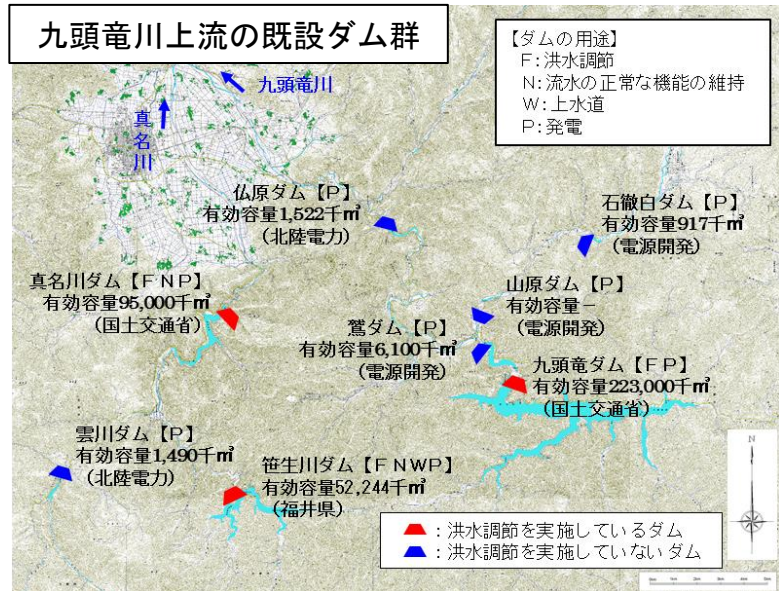
有効貯水容量: 22,300万 m^3

集水面積 : 184.5km 2

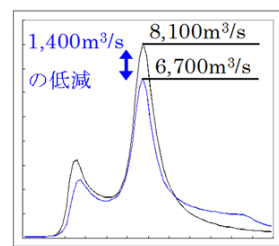


貯水池容量配分図

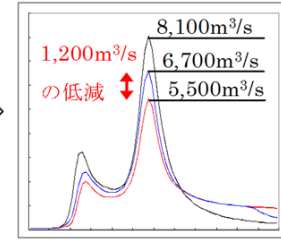
※対象となるダムは、九頭竜川上流の既設ダム群の中から、今後、調査・検討や関係機関等との調整を行ったうえで決定する。



既設ダムによる洪水調節（現行）



既設ダムによる洪水調節（ダム再生後）



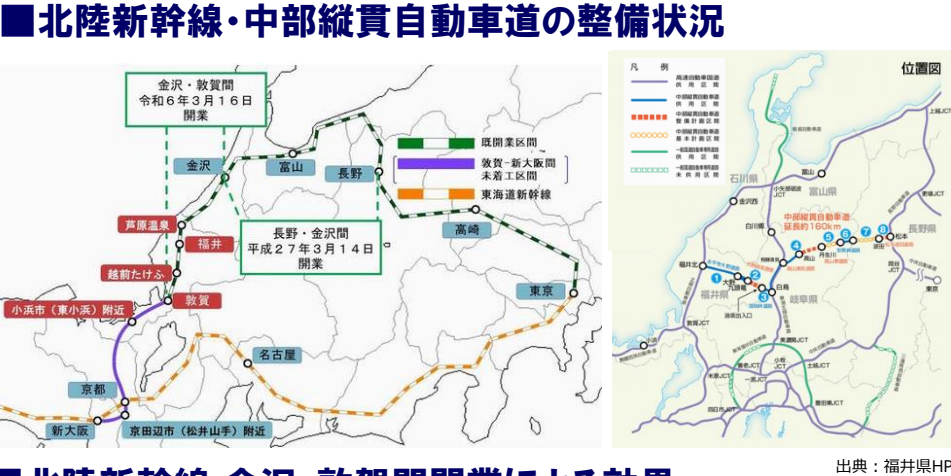
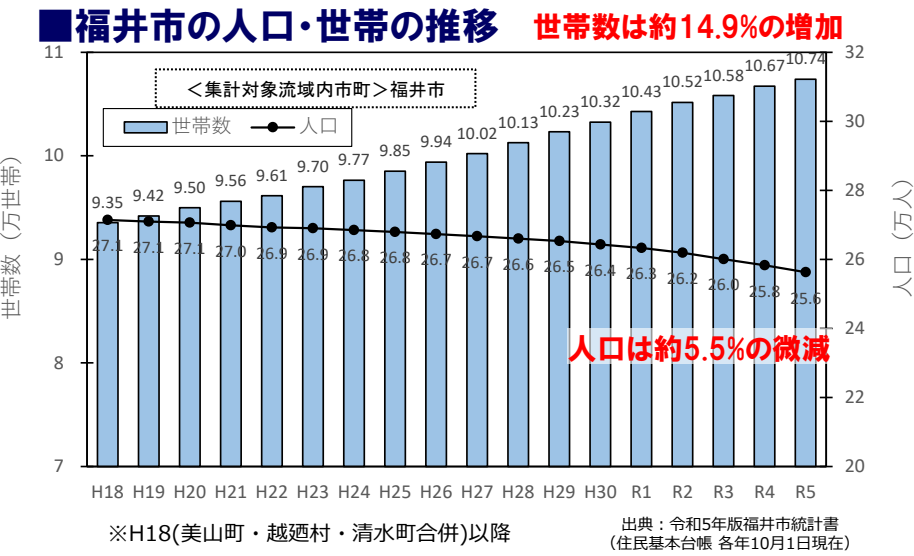
洪水調節図（中角地点）

- 平成19年 2月 九頭竜川河川整備計画（国管理区間）策定
基準地点：中角
目標流量：8,100 m^3/s
河道配分流量：5,500 m^3/s
- 令和 5年12月 九頭竜川水系河川整備基本方針変更
基準地点：中角
目標流量：9,300 m^3/s
河道配分流量：5,500 m^3/s

3. 事業の必要性等に関する視点

1)事業を巡る社会経済情勢等の変化
(地域開発の状況)

- 想定はん濫区域内に流域内人口の約4割が集中する福井市があり、人口は微減だが世帯数は増加傾向にある。
- 流域には、北陸新幹線（R6.3金沢・敦賀間開業）、北陸自動車道、国道8号、157号、158号等の基幹交通施設に加え、中部縦貫自動車道が整備中で、京阪神地方や中部地方と北陸地方を結ぶ交通の要衝である。
- 北陸新幹線開業に伴い、全国でも観光来訪者数の増加率が全国トップであり、恐竜博物館では過去最高の入館者数を記録。



■福井の市街地再開発状況

大型商業施設の撤退等により、にぎわいや活力が低下した福井駅周辺が再開発により活性化

【福井駅前電車通り北地区A街区第一種市街地再開発事業】

福井駅

施行地区

中央大通り

施行地区の範囲

R6.5の状況

出典：福井駅前電車通り北地区A街区市街地再開発組合HP

■北陸新幹線 金沢・敦賀間開業による効果

北陸新幹線開業後の都道府県観光来訪者数の増加率が全国No1！

	都道府県名	来訪者数 (2023.4～2024.2)	来訪者数 (2024.4～2025.2)	増加率
1	福井県	716万人	807万人	12.8%
2	奈良県	1,256万人	1,349万人	7.4%
3	新潟県	1,995万人	2,123万人	6.4%

デジタル観光統計オープンデータ (<https://www.nihon-kankou.or.jp/home/jigyuu/research/d-toukei/>)
を加工して作成 (令和7年4月25日作成)

福井県立恐竜博物館の令和6年度の入館者数（野外恐竜博物館を含む。）は、約126万人となり、過去最高であった平成30年度と比較して34.8%の増

出典：福井県HP

6

3. 事業の必要性等に関する視点

1)事業を巡る社会経済情勢等の変化
(流域治水の推進)

- 気候変動の影響や社会状況の変化などを踏まえ、河川の流域のあらゆる関係者が協働して流域全体で行う治水対策、「流域治水」へ転換。
- 治水計画を「気候変動による降雨量の増加などを考慮したもの」とし、集水域と河川区域のみならず、氾濫域も含めて一つの流域として捉え、地域の特性に応じ、①氾濫をできるだけ防ぐ、減らす対策、②被害対象を減少させるための対策、③被害の軽減、早期復旧・復興のための対策をハード・ソフト一体で多層的に進める。

①氾濫をできるだけ防ぐ・減らすための対策

雨水貯留機能の拡大
[国・市、企業、住民]

雨水貯留浸透施設の整備、
ため池等の治水利用

流水の貯留
[国・県・市・利水者]

治水ダム建設・再生、
利水ダム等において貯留水を
事前に放流し洪水調節に活用

[国・県・市]

土地利用と一体となった遊水
機能の向上

持続可能な河道の流下能力の
維持・向上
[国・県・市]

河床掘削、引堤、砂防堰堤、
雨水排水施設等の整備

氾濫水を減らす
[国・県]

「粘り強い堤防」を目指した
堤防強化等

②被害対象を減少させるための対策

リスクの低いエリアへ誘導/
住まい方の工夫
[国・市、企業、住民]

土地利用規制、誘導、移転促進、
不動産取引時の水害リスク情報提供、
金融による誘導の検討

浸水範囲を減らす
[国・県・市]

二線堤の整備、
自然堤防の保全

③被害の軽減、早期復旧・復興
のための対策

土地のリスク情報の充実
[国・県]

水害リスク情報の空白地帯解消、
多段型水害リスク情報を発信

避難体制を強化する
[国・県・市]

長期予測の技術開発、
リアルタイム浸水・決壊把握

経済被害の最小化
[企業、住民]

工場や建築物の浸水対策、
BCPの策定

住まい方の工夫
[企業、住民]

不動産取引時の水害リスク情報
提供、金融商品を通じた浸水対
策の促進

被災自治体の支援体制充実
[国・企業]

官民連携によるTEC-FORCEの
体制強化

氾濫水を早く排除する
[国・県・市等]

排水門等の整備、排水強化

8

3. 事業の必要性等に関する視点

1)事業を巡る社会経済情勢等の変化
(流域治水の推進)


九頭竜川水系流域治水プロジェクト2.0【位置図】

～ダム整備が進んでいる流域だからこそ、洪水調節施設を最大限に活用した即効性のある流域治水対策～

○九頭竜川水系では、幸福度日本一の福井を洪水から守るため、近畿で2番目にダムが多い流域だからこそ洪水調節施設を最大限に活用した即効性のある事前防災対策をより一層推進していくものとし、更に国管理区間においては、戦後最大規模の洪水に対して気候変動による降雨量増加を考慮した規模の洪水でも堤防決壊をさせないように流下させることを目指す。

○気候変動の影響に伴う降雨量や洪水発生頻度の変化という新たな課題や、流域の土地利用の変遷に伴う保水・遊水地域の減少等を踏まえ、将来にわたって安全な流域を実現するため、特定都市河川浸水被害対策法（以下、「法」）の適用を検討し、さらなる治水対策を推進する。

位置図



凡 例

- 河 道 掘 削 (河道拡幅を含む)
- 堤 防 拡 築 ・ 築 堤
- 堤 防 強 化 (浸透)
- 捷 水 路 ・ 地 下 放 水 路
- 遊 水 地
- ダ ム
- 浸水範囲 (整備計画規模洪水)
- S23年7月梅雨前線 堤防決壊箇所 (国)
- S28年13号台風 堤防決壊箇所 (国)
- H16年福井豪雨 堤防決壊箇所 (県)
- 大臣管理区間

■ 氾濫をできるだけ防ぐ・減らすための対策

- 河道掘削、築堤、堤防強化、堤防拡築、粘り強い堤防、捷水路、地下放水路、樋門改修、橋梁架替、足羽川ダム建設、吉野瀬川ダム建設、ダム再生、既設ダムの有効活用、河道内樹木伐採、遊水地
- 更なる河道改修、更なる洪水調節施設
 - 下水道等の排水施設、雨水貯留浸透施設の整備
 - 利水ダム等15ダムにおける事前放流等の体制構築、実施 (関係者: 国、福井県、福井市、勝山市、永平寺町、北陸電力 (株)、電源開発 (株) 等)
 - 砂防堰堤等の整備、治山ダム等の整備
 - 田んぼダム・森林整備・治水効果の検証
 - 調節池・校庭貯留・公園貯留 等



利水ダム等事前放流 (各機関)

■ 被害対象を減少させるための対策

- 立地適正化計画による水害リスクの低い地域への居住誘導等の検討
- 土地利用規制・誘導 (災害危険区域等) の検討
- 輪中堤 (全国初の流域治水型災害復旧)
- 水害リスクマップの作成
- 土地利用規制・誘導 (災害危険区域等) の検討
- ※今後、関係機関と連携し対策検討

■ 被害の軽減、早期復旧・復興のための対策

- ふくい県域タイムラインによる防災力向上
- 水害リスク空白域の解消・内外水統合の水害リスクマップの作成
- ハザードマップの更新・周知と説明 (想定最大規模の降雨を対象)
- 市町を超えた広域避難計画の検討
- 災害時における逃げ遅れをなくするため、避難行動要支援者の避難計画の検討
- 防災啓発活動を推進させるため、域内全教育委員会へ積極的に働きかける
- 小中学校等と連携した防災に関する出前講座の取組み
- 高齢者の避難行動の理解促進のための地域包括支援センター・ケアマネジャーとの連携
- 粘り強い河川堤防の整備
- 水位計、量水標、カメラ設置、活用
- 重要水防施設の情報共有と関係市町による共同点検の実施
- 洪水時のダムの貯水池の状況を伝えるための手段の充実
- 要配慮者利用施設の避難確保計画作成および避難訓練実施の促進支援
- 水位周知河川等の見直し・氾濫危険水位等の基準水位の見直し
- 庁舎受電設備、非常用発電設備等の浸水対策・水防資材の配備
- BIM・CIM適用による三次元モデルの積極的な活用 等

■ グリーンインフラの取り組み



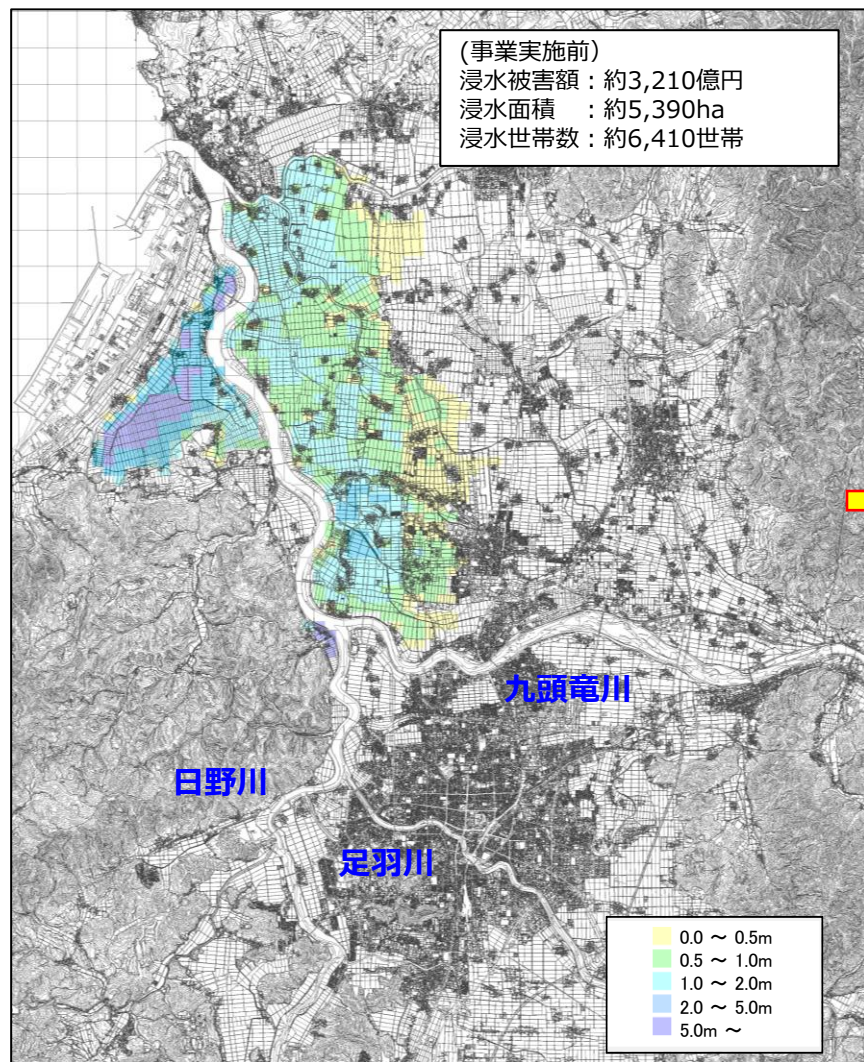
創出した片粕湿地と飛来したコウノトリ

田んぼダムの整備 (鯖江市)

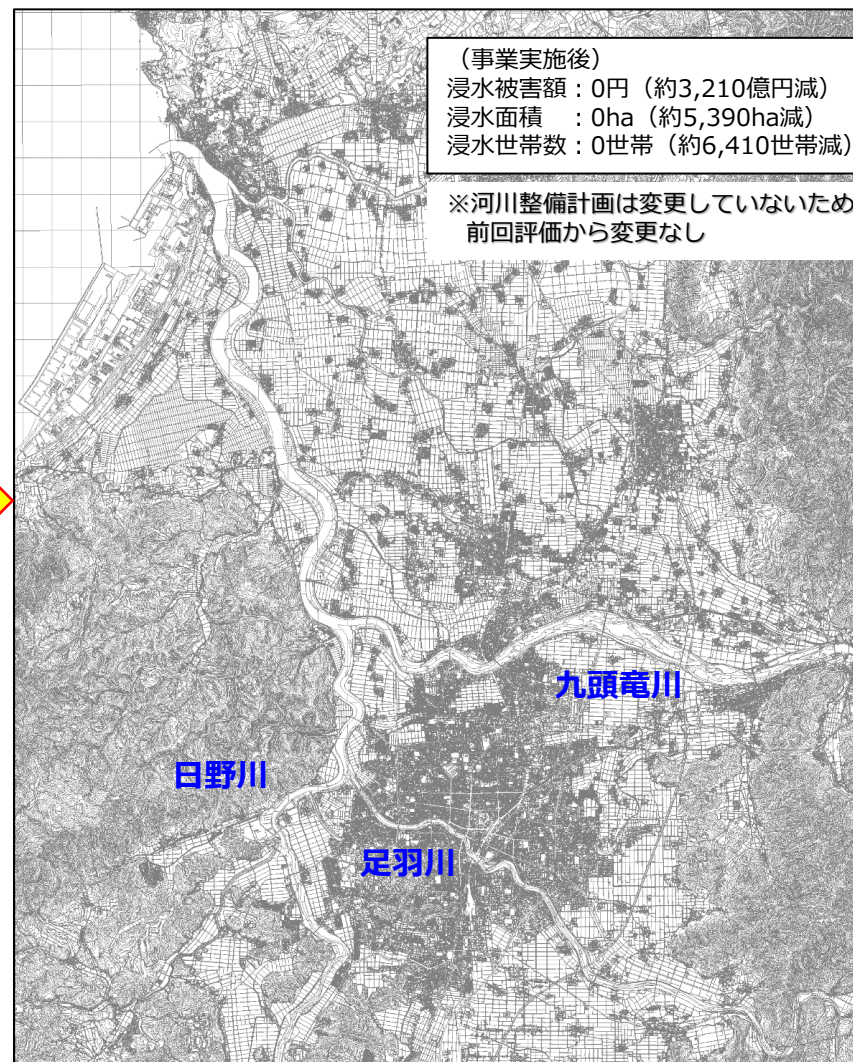
田んぼダムの整備 (鯖江市)

3. 事業の必要性等に関する視点 2)事業の投資効果

- 治水経済調査マニュアル（案）に基づき、河川整備計画規模の洪水を条件とした場合、約5,390haが浸水し、浸水世帯は約6,410世帯、被害額は約3,210億円と想定される。
- 九頭竜川上流ダム再生事業により、浸水被害を解消することができる。※河川整備計画における河川改修が完了した状態



九頭竜川上流ダム再生事業実施前の浸水深図



九頭竜川上流ダム再生事業実施後の浸水深図

3. 事業の必要性等に関する視点 2)事業の投資効果

● 治水経済調査マニュアル（案）（令和6年4月 水管理・国土保全局）に基づき算出した「事業全体」「残事業」費用便益比は以下のとおり。

■ 費用対効果分析結果（令和7年度評価時点）

		事業全体	残事業
■ 便益（B）	①便益	1,562億円	1,562億円
	②残存価値	7億円	8億円
	総便益（①＋②）	1,569億円	1,571億円
■ 費用（C）	③建設費	200億円	190億円
	④維持管理費	12億円	12億円
	総費用（③＋④）	212億円	203億円
■ 費用便益比（B/C）		7.4	7.7

- ※費用には消費税を含んでいない。
- ※四捨五入の関係で合計と内訳が一致しない場合がある。
- ※総便益（B）：
- ・ 便益（治水）については評価時点を現在価値化の基準時点とし、治水施設の整備期間と治水施設の完成から50年間までを評価対象期間にして年平均被害軽減期待額を割引率を用いて現在価値化したものの総和。
 - ・ 残存価値：将来において施設が有している価値。
- ※総費用（C）：
- ・ 過去の費用は用途に応じたデフレーターにより価格の調整を行った後、社会的割引率により現在価値化し、将来の費用については社会的割引率により現在価値化したものの総和。
 - ・ 建設費：建設事業に要する費用（※実施済の建設費は実績費用を計上）。
 - ・ 維持管理費：維持管理に要する費用。
- ※割引率：「社会資本整備に係る費用対効果分析に関する技術指針」により4.0%とする。

3. 事業の必要性等に関する視点 2)事業の投資効果

- 前回の事業再評価（令和4年度）と今回の事業再評価（令和7年度）における費用便益比（B/C）の差の要因は以下のとおり。
- 気候変動を考慮した外力への変更および資産データ等の更新に伴い、総便益の増加割合が大きくなっており、費用便益比（B/C）は増加している。

■ 費用対効果の分析（前回との比較）

項目	令和4年度 再評価	令和7年度 再評価	主な要因
B／C	3.0	7.4	・ 下記の総便益・総費用の関係による。
総便益（B）	707億円	1,569億円	・ 気候変動を考慮した外力への変更による増加（高頻度洪水での被害増加）（約690億円増） ・ 現在価値化基準年の違い等による増加（約170億円増） 約860億円増
	[2,413億円]	[4,785億円]	
総費用（C）	234億円	212億円	・ 現在価値化基準年の違い等による増加（約20億円増） ・ 工事諸費は対象外とすることによる減少（約40億円減） 約20億円減
	[338億円]	[272億円]	

※なお、氾濫区域内の資産額が減少 []は現在価値化前

■ 感度分析結果（費用便益比(B/C)）

	基本	残事業費		残工期		資産	
		+10%	-10%	+10%	-10%	+10%	-10%
事業全体	7.4	6.8	8.1	7.3	7.5	8.1	6.7
残事業	7.7	7.1	8.5	7.6	7.9	8.5	7.0

■（参考）国債の実質利回りを踏まえた社会的割引率を用いた場合

社会的割引率	全体事業	残事業
4%	7.4	7.7
2%	11.2	11.6
1%	14.0	14.5

3. 事業の必要性等に関する視点

2)事業の投資効果(貨幣換算が困難な指標による効果)

- 貨幣換算が困難な効果等は費用対効果分析に加えていないが、水害被害指標分析の手引きに準じて河川整備による人的被害等の軽減効果を算定。
- 年超過確率1/20の降雨による洪水が発生した場合、避難率40%のときに九頭竜川直轄区間内の最大孤立者数は約1,800人、電力、ガスの機能停止による影響人口はそれぞれ約1,200人、約200人と想定されるが、事業の実施により、被害を解消することができる。

■ 最大孤立者数

(最大孤立者数に係る浸水区分、年超過確率1/20の降雨)

		整備前	整備後
最大孤立者数	避難率0%	2,975人	0人
	避難率40%	1,785人	0人
	避難率80%	595人	0人

(最大孤立者数に係る浸水区分、年超過確率1/50の降雨)

		整備前	整備後
最大孤立者数	避難率0%	32,111人	12,627人
	避難率40%	19,266人	7,576人
	避難率80%	6,422人	2,525人

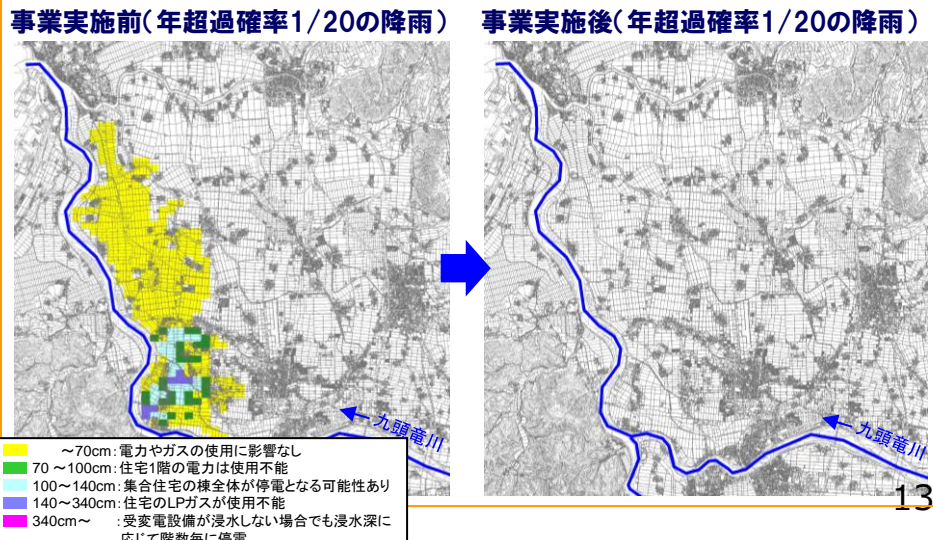
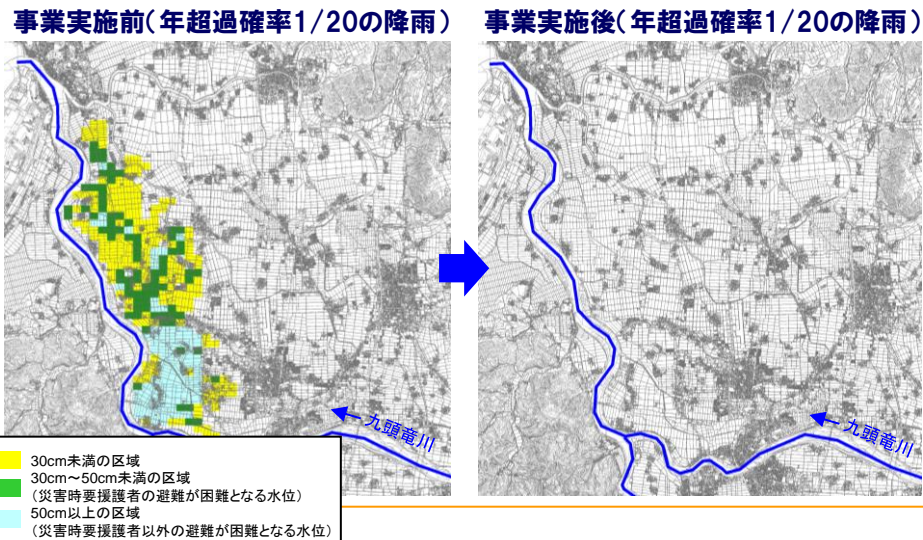
■ ライフラインの機能停止による影響人口

(ライフラインの機能停止による影響人口に係る浸水区分、年超過確率1/20の降雨)

	整備前	整備後
電力の停止による影響人口	1,195人	0人
ガスの機能停止による影響人口	214人	0人

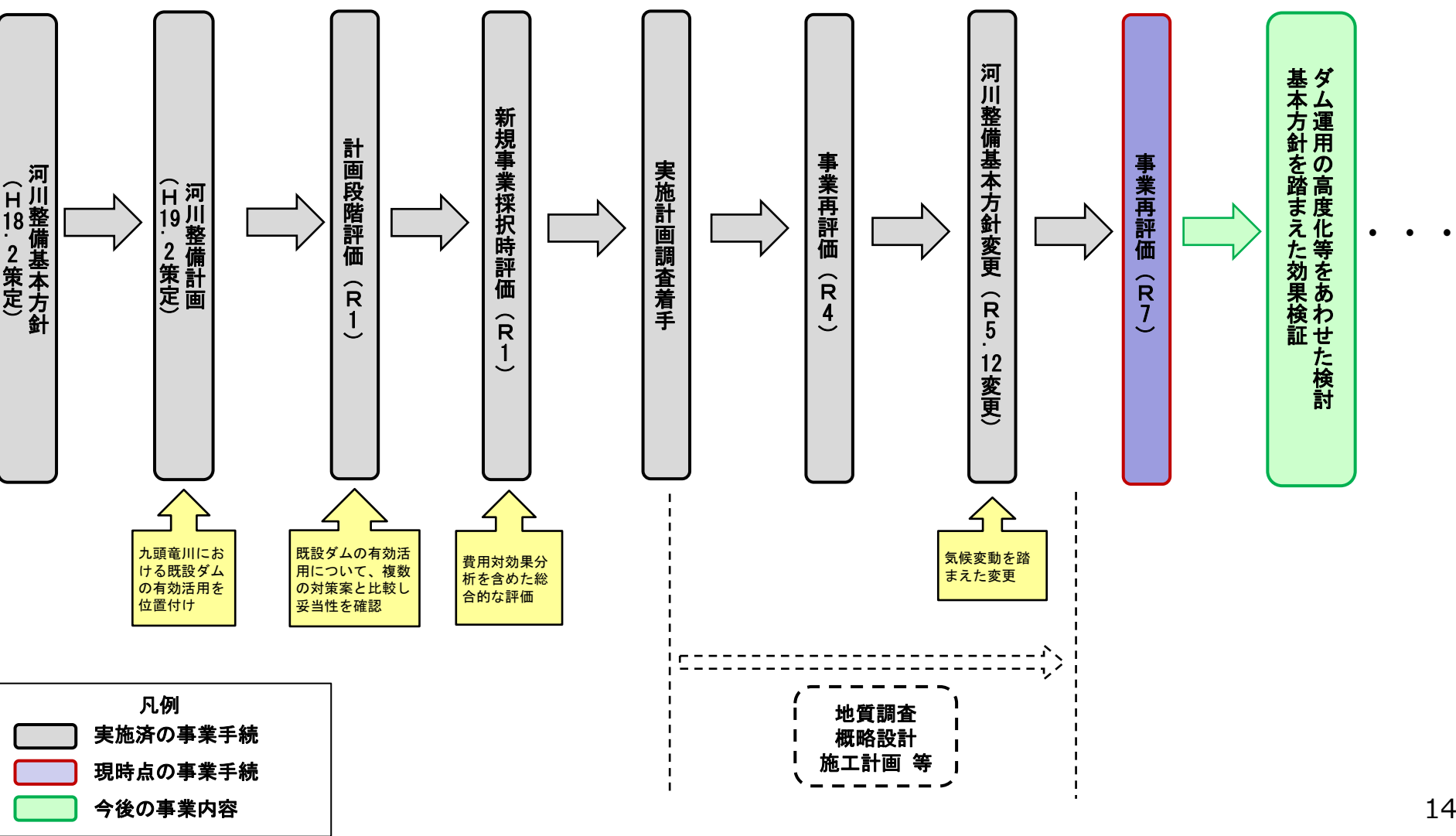
(ライフラインの機能停止による影響人口に係る浸水区分、年超過確率1/50の降雨)

	整備前	整備後
電力の停止による影響人口	17,405人	8,619人
ガスの機能停止による影響人口	3,547人	1,800人



4. 事業の進捗の見込みの視点

● 九頭竜川上流ダム再生事業は、令和2年度より実施計画調査に着手しましたが、令和5年12月に変更した河川整備基本方針を踏まえた効果検証、また、ダム運用の高度化等をあわせた検討を行っていきます。

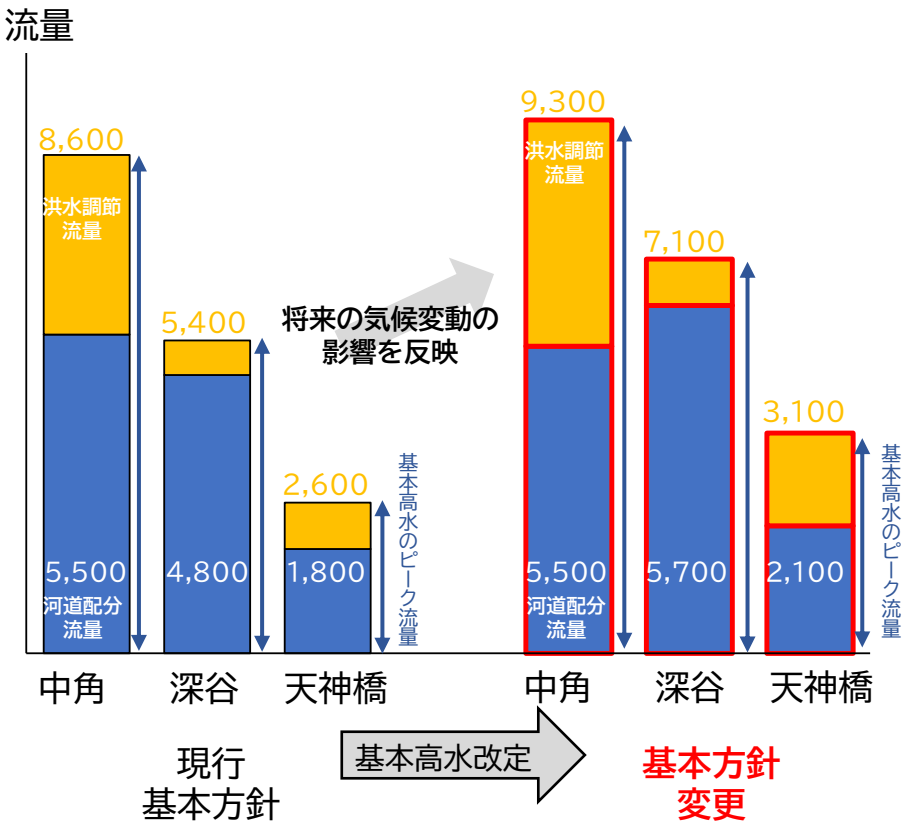


4. 事業の進捗の見込みの視点（河川整備基本方針変更の概要）

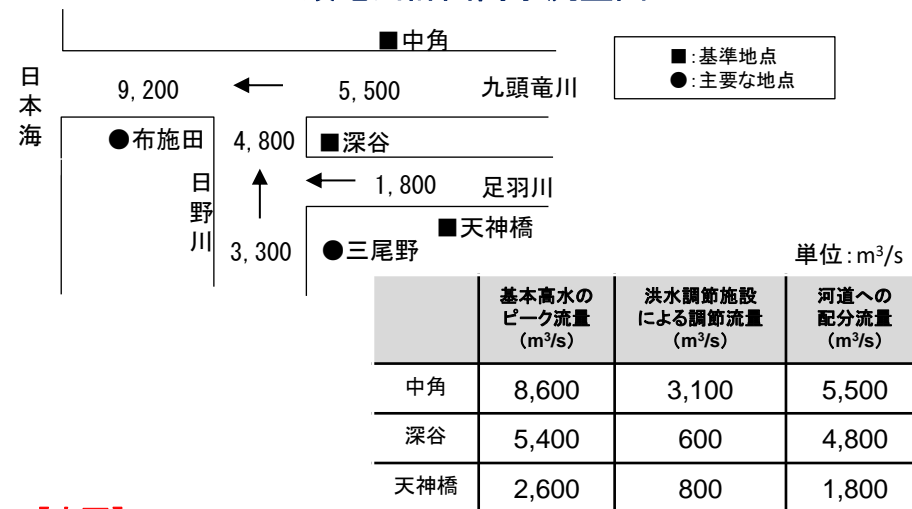
- 気候変動による降雨量の増加等を考慮し設定した基本高水のピーク流量9,300m³/s（中角基準地点）、7,100m³/s（深谷基準地点）、3,100m³/s（天神橋基準地点）を、洪水調節施設等により調節し、河道への配分流量を5,500m³/s（中角基準地点）、5,700m³/s（深谷基準地点）、2,100m³/s（天神橋基準地点）とする。

<河道と洪水調節施設等の配分流量>

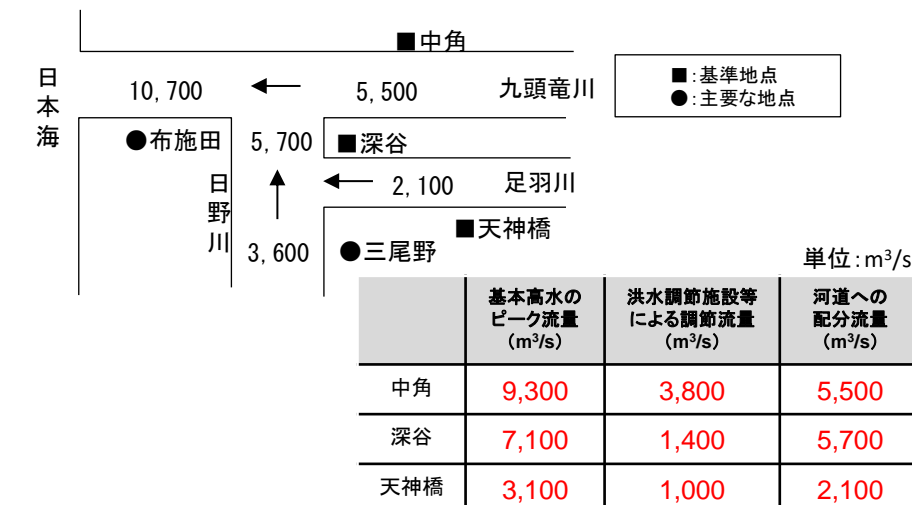
洪水調節施設等による調節流量については、流域の土地利用や雨水の貯留・保水遊水機能の今後の具体的取り組み状況を踏まえ、基準地点のみならず流域全体の治水安全度向上のため、具体的な施設配置等を今後検討していく。



【現行】<九頭竜川計画高水流量図>



【変更】



5. 関係自治体の意見等

福井県知事

九頭竜川上流ダム再生事業の対応方針(原案)「事業継続」について異存ありません。本事業は、近年の激甚化する豪雨等による洪水から福井市をはじめとする九頭竜川流域を守るために重要な事業である。

今後も引き続き、当県と十分な調整をしていただくとともに、早期の建設事業着手をお願いしたい。

6. 対応方針(原案)

対応方針(原案)

新規採択時評価以降も事業の必要性等は変わらず、建設段階への移行に向けた「事業を継続することが妥当」である。

（参考）コスト縮減や代替案立案等の可能性の視点（代替案）

- 具体的な目標が達成可能で、九頭竜川の現状において実現可能な案であるかの観点で概略評価を行い、対策案を抽出。

治水対策案		九頭竜川流域における実現可能性	判定
河川を中心とした対策	①ダム	・用地補償や附帯施設の設置が必要となり、治水対策案②、③及び⑥と比べ実現性が低い。	×
	②ダムの有効活用		○
	③遊水地等		○
	④放水路	・治水効果の発現のためには海域への放流が必要なため、放水路の延長・規模が長大となり、調査・検討、建設に長期間を要する。 ・放水路整備には、用地補償や仮設備が必要となり、治水対策案②、③及び⑥に比べ実現性が低い。	×
	⑤河道の掘削	・天然記念物であるアラレガコの実生場があり掘削できない区間がある。	×
	⑥引堤		○
	⑦堤防のかさ上げ	・堤防かさ上げ区間では、万一決壊した場合の被害リスクが現在より大きくなる。 ・堤防かさ上げに必要な用地補償や橋梁、樋門等の附帯施設の改築が必要となり、治水対策案⑥に比べ実現性が低い。	×
流域を中心とした対策	⑧雨水貯留施設	・雨水貯留施設の効果は小さい。 ・治水効果を発現及び維持するためには、広範な関係者の理解と協力が必要であり、河川を中心とした対策に比べ実現性が低い。	×
	⑨雨水浸透施設	・雨水浸透施設の効果は小さい。 ・治水効果を発現及び維持するためには、広範な関係者の理解と協力が必要であり、河川を中心とした対策に比べ実現性が低い。	×
	⑩水田等の保全	・水田等の保全の効果は小さい。 ・治水効果を発現及び維持するためには、広範な関係者の理解と協力が必要であり、河川を中心とした対策に比べ実現性が低い。	×

(参考) コスト縮減や代替案立案等の可能性の視点 (代替案)

■ 検討した代替案の概要

	②ダムの有効活用による案	③遊水地等による案	⑥引堤による案
	九頭竜川上流の既設ダムを有効活用することにより洪水調節容量を増量する案	遊水地の建設により洪水調節を行う案	引堤により河積を確保する案
概要	<div>・既設ダムの操作ルール見直し及び洪水調節容量増量 (増量容量 V=約7,300千³m)</div> <div>九頭竜川上流の既設ダム群</div> <div></div>	<div>・遊水地 11箇所 (総容量 V=約6,600千³m)</div> <div></div>	<div>・引堤 L=約4km ・河道掘削 V=約264万³m ・橋梁架替 2橋</div> <div></div>
	<div></div> <div>単位: m³/s 上段: 河道配分流量 下段: (整備計画目標流量)</div>	<div></div> <div>単位: m³/s 上段: 河道配分流量 下段: (整備計画目標流量)</div>	<div></div> <div>単位: m³/s 上段: 河道配分流量 下段: (整備計画目標流量)</div>

(参考) コスト縮減や代替案立案等の可能性の視点 (代替案)

- 3案のうち、コスト面で「②ダムの有効活用による案」が最も有利で、次に「③遊水地等による案」が有利である。②案はいずれの評価項目においても③案に比べ優れているため、「②ダムの有効活用による案」による対策を採用した。

	②ダムの有効活用による案	③遊水地等による案	⑥引堤による案
治水安全度	<ul style="list-style-type: none"> ・河川整備計画の目標安全度の確保が可能である。 ・既設ダムを活用(放流能力増強による操作ルールの見直しを想定)することで、他案と比較し、早期の効果発現が見込まれる。 ・ダム下流の全ての区間で流量低減効果が発現するため、ダム下流の全区間で安全度の向上が可能である。 	<ul style="list-style-type: none"> ・河川整備計画の目標安全度の確保が可能である。 ・遊水地下流の全ての区間で流量低減効果が発現するため、遊水地下流の全区間で安全度の向上が可能である。 	<ul style="list-style-type: none"> ・河川整備計画の目標安全度の確保が可能である。 ・対策を実施した一連区間から順次効果が発現するため、段階的な治水安全度の確保が可能である。
コスト	完成までの費用:約310億円 維持管理費用:約50億円(50年間) (九頭竜ダムを対象とした場合の試算※)	完成までの費用:約660億円 維持管理費用:約100億円(50年間)	完成までの費用:約710億円 維持管理費用:約100億円(50年間)
実現性	<ul style="list-style-type: none"> ・現行制度で実施可能である。 ・ダム貯水池運用変更について、発電事業者等との調整が必要。 	<ul style="list-style-type: none"> ・現行制度で実施可能である。 ・遊水地整備には、用地買収が必要となり、土地所有者等との調整が必要となる。 	<ul style="list-style-type: none"> ・現行制度で実施可能である。 ・用地買収が必要となり、土地所有者等との調整が必要となる。
持続性	<ul style="list-style-type: none"> ・定期的な点検、修繕を実施し、適切に維持管理することにより持続可能である。 	<ul style="list-style-type: none"> ・定期的な点検、修繕を実施し、適切に維持管理することにより持続可能である。 	<ul style="list-style-type: none"> ・定期的な点検、修繕を実施し、適切に維持管理することにより持続可能である。
柔軟性	<ul style="list-style-type: none"> ・ダム放流設備の放流能力や下流の河道整備段階に合わせて、ダム操作方法を変更し、柔軟に対応することができる。 ・放流設備の能力向上により洪水時の容量を増加させることは技術的に可能であるが、発電事業者等との調整が必要となる。 	<ul style="list-style-type: none"> ・遊水地内を掘削することにより容量を増加させることは技術的に可能であるが、土地所有者等との合意形成が必要であり、柔軟に対応することは容易ではない。 	<ul style="list-style-type: none"> ・引堤に伴い、土地所有者等との合意形成が必要であり、柔軟に対応することは容易ではない。
地域社会への影響	<ul style="list-style-type: none"> ・現行から下流ピーク流量の増加は生じず、家屋移転等は生じない。 ・発電に影響が生じる場合には補償等の対策を講じる必要がある。 	<ul style="list-style-type: none"> ・遊水地(周囲堤)により農地が減少する。 ・施工中は工事車両の通行による騒音・振動の影響が懸念される。 	<ul style="list-style-type: none"> ・引堤に伴い、家屋や事業所の移転、用地取得が必要。 ・施工中は工事車両の通行による騒音・振動の影響が懸念される。
環境への影響	<ul style="list-style-type: none"> ・既設ダムを活用することにより、ダム周辺の生物の生息・生育環境への影響は限定的と考えられる。 	<ul style="list-style-type: none"> ・遊水地整備による、周辺の生物の生息・生育環境への影響は限定的と考えられる。 	<ul style="list-style-type: none"> ・引堤では、高水敷部の掘削に伴い、動植物の生息・生育環境に影響を与える可能性がある。
総合評価	○		

No.4

近畿地方整備局
事業評価監視委員会
令和7年度第1回

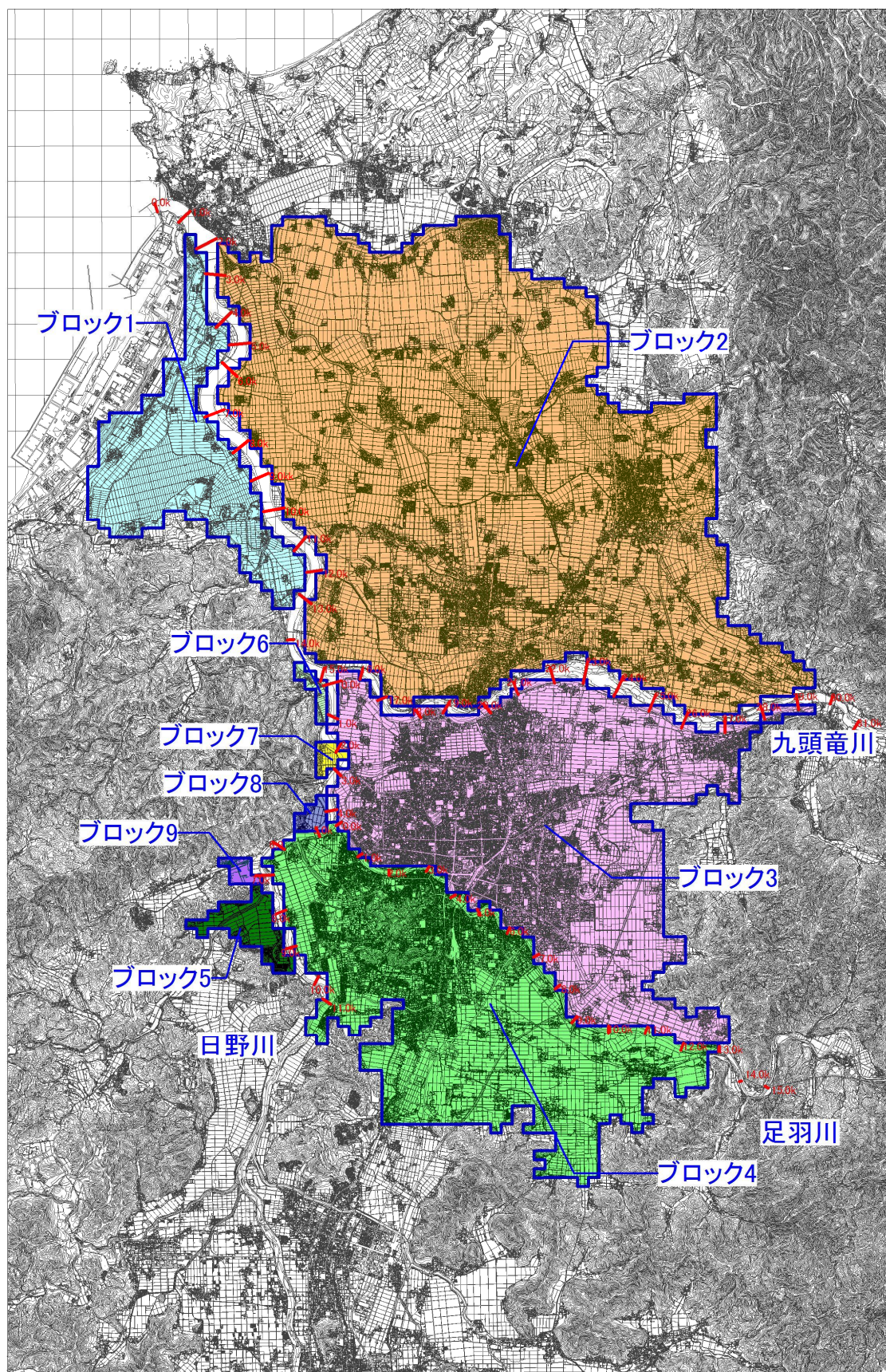
九頭竜川上流ダム再生事業

【再評価】

令和7年6月
近畿地方整備局

様式一1

様式-1



様式一2

様式－２

資産データ

水系名：九頭竜川水系 河川名：九頭竜川・日野川・足羽川 国勢調査年：令和2年

事業所統計調査年：令和3年

氾濫 ブロック	ブロック 面積 (ha)	一般資産等基礎数量							一般資産額（百万円）							農作物資産額（百万円）			一般資産 額等合計	備考
		人口 (人)	世帯数 (世帯)	従業者数 (産業分 類別に算 出) (人)	農漁家数 (世帯)	延床面積 (ha)	水田面積 (ha)	畑面積 (ha)	家屋	家庭用品	事業所資産		農漁家資産		小計	水稻	畑作物	小計		
											償却	在庫	償却	在庫						
ブロック1	1,780	4,845	1,432	2,299	138	31	913	254	66,326	18,188	6,679	3,245	306	79	94,823	762	245	1,007	95,830	
ブロック2	12,372	96,097	34,267	42,542	1,111	829	7,673	62	1,749,453	435,225	155,873	99,929	2,460	639	2,443,579	6,406	59	6,465	2,450,044	
ブロック3	5,763	134,427	57,745	103,074	630	1,241	1,909	22	2,617,548	733,419	407,361	157,858	1,395	362	3,917,943	1,594	22	1,616	3,919,559	
ブロック4	4,712	64,077	24,522	32,991	405	499	1,966	4	1,051,829	311,454	105,766	58,384	897	233	1,528,563	1,641	4	1,645	1,530,208	
ブロック5	254	2,275	806	262	19	20	100	0	41,565	10,237	1,045	494	42	11	53,394	83	0	83	53,477	
ブロック6	59	389	102	203	4	3	5	0	5,544	1,296	699	110	9	2	7,660	4	0	4	7,664	
ブロック7	52	90	24	7	0	0	15	0	829	305	31	29	0	0	1,194	13	0	13	1,207	
ブロック8	59	139	45	117	12	1	14	9	1,658	572	210	136	27	7	2,610	12	9	21	2,631	
ブロック9	52	75	20	14	1	1	12	0	1,066	254	65	47	2	1	1,435	10	0	10	1,445	
合計	25,103	302,414	118,963	181,509	2,320	2,625	12,607	351	5,535,818	1,510,950	677,729	320,232	5,138	1,334	8,051,201	10,525	339	10,864	8,062,065	

様式一3

様式ー3 被害額（事業実施前） 水系名：九頭竜川水系 河川名：九頭竜川・日野川・足羽川 流量規模：1/5 （単位：百万円）

氾濫 ブロッ ク	一般資産被害額						農作物被害額				公共土木 施設等被 害額	営業停 止損失	家屋における 応急対策費用			事業所における 応急対策費用	国・地方 公共団体 における 応急対策 費用	その他の 間接被害	小計	合計	備考
	家屋	家庭用品	事業所資産		農漁家資産		小計	水稻	畑作物	小計			清掃労働 対価	代替活動等	小計						
			償却	在庫	償却	在庫															
ブロック1	0	0	0	0	0	0	0	0	0	0	0	0	0	0	0	0	0	0	0	0	
ブロック2	0	0	0	0	0	0	0	0	0	0	0	0	0	0	0	0	0	0	0	0	
ブロック3	0	0	0	0	0	0	0	0	0	0	0	0	0	0	0	0	0	0	0	0	
ブロック4	0	0	0	0	0	0	0	0	0	0	0	0	0	0	0	0	0	0	0	0	
ブロック5	0	0	0	0	0	0	0	0	0	0	0	0	0	0	0	0	0	0	0	0	
ブロック6	0	0	0	0	0	0	0	0	0	0	0	0	0	0	0	0	0	0	0	0	
ブロック7	0	0	0	0	0	0	0	0	0	0	0	0	0	0	0	0	0	0	0	0	
ブロック8	0	0	0	0	0	0	0	0	0	0	0	0	0	0	0	0	0	0	0	0	
ブロック9	0	0	0	0	0	0	0	0	0	0	0	0	0	0	0	0	0	0	0	0	
合計	0	0	0	0	0	0	0	0	0	0	0	0	0	0	0	0	0	0	0	0	

様式ー3 被害額（事業実施前） 水系名：九頭竜川水系 河川名：九頭竜川・日野川・足羽川 流量規模：1/10 （単位：百万円）

氾濫 ブロッ ク	一般資産被害額							農作物被害額			公共土木 施設等被 害額	営業停 止損失	家屋における 応急対策費用			事業所における 応急対策費 用	国・地方 公共団体 における 応急対策 費用	その他の 間接被害	小計	合計	備考
	家屋	家庭用 品	事業所資産		農漁家資産		小計	水稻	畑作物	小計			清掃労 働対価	代替活 動等	小計						
			償却	在庫	償却	在庫															
ブロック1	0	0	0	0	0	0	0	0	0	0	0	0	0	0	0	0	0	0	0		
ブロック2	0	0	0	0	0	0	0	0	0	0	0	0	0	0	0	0	0	0	0		
ブロック3	0	0	0	0	0	0	0	0	0	0	0	0	0	0	0	0	0	0	0		
ブロック4	0	0	0	0	0	0	0	0	0	0	0	0	0	0	0	0	0	0	0		
ブロック5	0	0	0	0	0	0	0	0	0	0	0	0	0	0	0	0	0	0	0		
ブロック6	0	0	0	0	0	0	0	0	0	0	0	0	0	0	0	0	0	0	0		
ブロック7	0	0	0	0	0	0	0	0	0	0	0	0	0	0	0	0	0	0	0		
ブロック8	0	0	0	0	0	0	0	0	0	0	0	0	0	0	0	0	0	0	0		
ブロック9	0	0	0	0	0	0	0	0	0	0	0	0	0	0	0	0	0	0	0		
合計	0	0	0	0	0	0	0	0	0	0	0	0	0	0	0	0	0	0	0		

様式ー３ 被害額（事業実施前） 水系名：九頭竜川水系 河川名：九頭竜川・日野川・足羽川 流量規模：1/20 （単位：百万円）

氾濫 ブロッ ク	一般資産被害額							農作物被害額			公共土木 施設等被 害額	営業停 止損失	家屋における 応急対策費用			事業所における 応急対策費 用	国・地方 公共団体 における 応急対策 費用	その他の 間接被害	小計	合計	備考
	家屋	家庭用 品	事業所資産		農漁家資産		小計	水稻	畑作物	小計											
			償却	在庫	償却	在庫															
ブロック1	0	0	0	0	0	0	0	0	0	0	0	0	0	0	0	0	0	0	0	0	
ブロック2	15,926	5,842	3,539	2,366	33	16	27,722	298	5	303	44,802	1,497	628	360	988	169	364	0	3,018	75,845	
ブロック3	0	0	0	0	0	0	0	0	0	0	0	0	0	0	0	0	0	0	0	0	
ブロック4	46,159	22,250	5,500	2,160	19	8	76,096	49	1	50	60,116	2,466	1,719	1,046	2,765	575	1,386	0	7,192	143,454	
ブロック5	13,706	4,600	497	180	15	6	19,004	20	0	20	15,102	164	396	191	587	106	287	0	1,144	35,270	
ブロック6	1,384	485	426	54	3	1	2,353	2	0	2	1,826	116	52	25	77	26	30	0	249	4,430	
ブロック7	0	0	0	0	0	0	0	0	0	0	0	0	0	0	0	0	0	0	0	0	
ブロック8	0	0	0	0	0	0	0	0	0	0	0	0	0	0	0	0	0	0	0	0	
ブロック9	0	0	0	0	0	0	0	0	0	0	0	0	0	0	0	0	0	0	0	0	
合計	77,175	33,177	9,962	4,760	70	31	125,175	369	6	375	121,846	4,243	2,795	1,622	4,417	876	2,067	0	11,603	258,999	

様式ー３ 被害額（事業実施前） 水系名：九頭竜川水系 河川名：九頭竜川・日野川・足羽川 流量規模：1/30 （単位：百万円）

氾濫 ブロッ ク	一般資産被害額							農作物被害額			公共土木 施設等被 害額	営業停 止損失	家屋における 応急対策費用			事業所に おける応 急対策費 用	国・地方 公共団体 における 応急対策 費用	その他の 間接被害	小計	合計	備考
	家屋	家庭用 品	事業所資産		農漁家資産		小計	水稻	畑作物	小計			清掃労 働対価	代替活 動等	小計						
			償却	在庫	償却	在庫															
ブロック1	6,225	2,493	2,721	699	15	4	12,157	14	0	14	9,716	1,896	301	125	426	310	155	0	2,787	24,674	
ブロック2	45,438	18,229	7,842	5,540	110	50	77,209	575	11	586	99,604	3,045	1,395	856	2,251	397	1,136	0	6,829	184,228	
ブロック3	0	0	0	0	0	0	0	0	0	0	0	0	0	0	0	0	0	0	0	0	
ブロック4	66,047	33,170	7,897	3,198	32	14	110,358	59	1	60	85,774	3,258	2,200	1,368	3,568	820	2,066	0	9,712	205,904	
ブロック5	17,085	5,290	593	228	24	7	23,227	21	0	21	18,276	258	583	252	835	185	330	0	1,608	43,132	
ブロック6	1,804	646	468	62	4	1	2,985	2	0	2	2,295	214	87	40	127	57	40	0	438	5,720	
ブロック7	0	0	0	0	0	0	0	3	0	3	132	0	0	0	0	0	0	0	0	135	
ブロック8	377	304	157	98	14	4	954	4	4	8	1,029	125	26	12	38	39	19	0	221	2,212	
ブロック9	0	0	0	0	0	0	0	0	0	0	0	0	0	0	0	0	0	0	0	0	
合計	136,976	60,132	19,678	9,825	199	80	226,890	678	16	694	216,826	8,796	4,592	2,653	7,245	1,808	3,746	0	21,595	466,005	

様式－３ 被害額（事業実施前） 水系名：九頭竜川水系 河川名：九頭竜川・日野川・足羽川 流量規模：1/50 （単位：百万円）

氾濫 ブロッ ク	一般資産被害額							農作物被害額			公共土木 施設等被 害額	営業停 止損失	家屋における 応急対策費用			事業所 における 応急対策 費用	国・地方 公共団体 における 応急対策 費用	その他の 間接被害	小計	合計	備考
	家屋	家庭用 品	事業所資産		農漁家資産		小計	水稻	畑作物	小計											
			償却	在庫	償却	在庫															
ブロック1	13,080	5,164	3,304	1,040	27	9	22,624	123	11	134	26,486	2,258	504	241	745	375	322	0	3,700	52,944	
ブロック2	59,718	25,661	10,420	7,143	159	70	103,171	705	13	718	123,122	4,154	1,786	1,092	2,878	621	1,599	0	9,252	236,263	
ブロック3	112,701	44,105	12,896	6,012	24	11	175,749	46	0	46	134,281	10,485	6,359	3,535	9,894	1,856	2,748	0	24,983	335,059	
ブロック4	88,103	44,868	10,635	4,409	42	17	148,074	71	1	72	114,304	4,304	3,088	1,787	4,875	1,263	2,795	0	13,237	275,687	
ブロック5	22,209	5,725	665	274	30	8	28,911	22	0	22	22,617	367	880	348	1,228	294	357	0	2,246	53,796	
ブロック6	2,116	819	501	67	6	2	3,511	2	0	2	2,685	225	102	45	147	69	51	0	492	6,690	
ブロック7	0	0	0	0	0	0	0	3	0	3	132	0	0	0	0	0	0	0	0	135	
ブロック8	511	356	174	109	21	5	1,176	4	4	8	1,193	205	43	17	60	76	22	0	363	2,740	
ブロック9	35	7	4	2	0	0	48	2	0	2	195	3	5	2	7	1	0	0	11	256	
合計	298,473	126,705	38,599	19,056	309	122	483,264	978	29	1,007	425,015	22,001	12,767	7,067	19,834	4,555	7,894	0	54,284	963,570	

様式－３ 被害額（事業実施前） 水系名：九頭竜川水系 河川名：九頭竜川・日野川・足羽川 流量規模：1/80 （単位：百万円）

氾濫 ブロッ ク	一般資産被害額							農作物被害額			公共土木 施設等被 害額	営業停 止損失	家屋における 応急対策費用			事業所における 応急対策費 用	国・地方 公共団体 における 応急対策 費用	その他の 間接被害	小計	合計	備考
	家屋	家庭用 品	事業所資産		農漁家資産		小計	水稻	畑作物	小計			清掃労 働対価	代替活 動等	小計						
			償却	在庫	償却	在庫															
ブロック1	18,171	7,553	3,741	1,277	43	15	30,800	172	18	190	34,393	2,564	673	326	999	496	471	0	4,530	69,913	
ブロック2	102,375	31,138	10,446	6,054	44	20	150,077	399	3	402	144,549	7,779	4,969	2,635	7,604	1,051	1,940	0	18,374	313,402	
ブロック3	204,799	99,210	21,502	9,511	72	31	335,125	76	1	77	252,966	14,177	8,898	5,152	14,050	3,291	6,181	0	37,699	625,867	
ブロック4	104,334	51,527	12,538	5,385	54	21	173,859	78	1	79	133,589	5,311	3,885	2,167	6,052	1,562	3,210	0	16,135	323,662	
ブロック5	23,493	6,384	702	291	33	8	30,911	24	0	24	24,214	387	894	364	1,258	311	398	0	2,354	57,503	
ブロック6	2,730	877	516	74	8	2	4,207	2	0	2	3,202	301	141	56	197	103	55	0	656	8,067	
ブロック7	0	0	0	0	0	0	0	3	0	3	132	0	0	0	0	0	0	0	0	135	
ブロック8	615	362	176	111	24	6	1,294	4	4	8	1,313	246	53	20	73	98	23	0	440	3,055	
ブロック9	129	111	17	12	0	0	269	2	0	2	388	5	5	4	9	1	7	0	22	681	
合計	456,646	197,162	49,638	22,715	278	103	726,542	760	27	787	594,746	30,770	19,518	10,724	30,242	6,913	12,285	0	80,210	1,402,285	

様式ー3 被害額（事業実施前） 水系名：九頭竜川水系 河川名：九頭竜川・日野川・足羽川 流量規模：1/100 （単位：百万円）

氾濫 ブロッ ク	一般資産被害額							農作物被害額			公共土木 施設等被 害額	営業停 止損失	家屋における 応急対策費用			事業所 における 応急対策 費用	国・地方 公共団体 における 応急対策 費用	その他の 間接被害	小計	合計	備考
	家屋	家庭用 品	事業所資産		農漁家資産		小計	水稻	畑作物	小計			清掃労 働対価	代替活 動等	小計						
			償却	在庫	償却	在庫															
ブロック1	19,449	8,133	3,832	1,331	51	18	32,814	188	21	209	36,035	2,599	713	346	1,059	517	507	0	4,682	73,740	
ブロック2	117,339	53,659	13,989	8,807	65	30	193,889	530	8	538	187,589	7,243	4,537	2,639	7,176	1,229	3,343	0	18,991	401,007	
ブロック3	242,461	118,192	27,371	11,881	88	36	400,029	79	1	80	301,124	17,437	10,274	5,936	16,210	3,940	7,363	0	44,950	746,183	
ブロック4	116,736	55,236	13,898	6,070	61	23	192,024	80	1	81	147,091	6,478	4,634	2,494	7,128	1,911	3,441	0	18,958	358,154	
ブロック5	23,656	6,640	752	314	34	8	31,404	25	0	25	24,580	404	899	365	1,264	321	414	0	2,403	58,412	
ブロック6	2,730	877	516	74	8	2	4,207	2	0	2	3,202	301	141	56	197	103	55	0	656	8,067	
ブロック7	0	0	0	0	0	0	0	3	0	3	132	0	0	0	0	0	0	0	0	135	
ブロック8	615	362	176	111	24	6	1,294	4	4	8	1,313	246	53	20	73	98	23	0	440	3,055	
ブロック9	178	167	32	19	1	0	397	3	0	3	482	9	9	6	15	6	10	0	40	922	
合計	523,164	243,266	60,566	28,607	332	123	856,058	914	35	949	701,548	34,717	21,260	11,862	33,122	8,125	15,156	0	91,120	1,649,675	

様式ー3 被害額（事業実施前） 水系名：九頭竜川水系 河川名：九頭竜川・日野川・足羽川 流量規模：1/150 （単位：百万円）

氾濫 ブロッ ク	一般資産被害額							農作物被害額			公共土木 施設等被 害額	営業停 止損失	家屋における 応急対策費用			事業所 における 応急対策 費用	国・地方 公共団体 における 応急対策 費用	その他の 間接被害	小計	合計	備考
	家屋	家庭用 品	事業所資産		農漁家資産		小計	水稻	畑作物	小計			清掃労 働対価	代替活 動等	小計						
			償却	在庫	償却	在庫															
ブロック1	21,743	8,937	4,049	1,527	63	21	36,340	210	24	234	39,351	2,753	791	373	1,164	574	557	0	5,048	80,973	
ブロック2	135,286	65,067	16,340	10,300	88	41	227,122	614	10	624	217,623	7,910	5,020	2,965	7,985	1,381	4,054	0	21,330	466,699	
ブロック3	307,988	150,573	38,841	15,871	109	43	513,425	84	1	85	385,360	22,865	12,422	7,153	19,575	5,357	9,381	0	57,178	956,048	
ブロック4	129,249	60,886	15,616	7,208	67	25	213,051	85	1	86	163,061	7,488	5,095	2,708	7,803	2,106	3,793	0	21,190	397,388	
ブロック5	25,054	6,966	800	366	35	9	33,230	25	0	25	25,934	441	1,004	399	1,403	358	434	0	2,636	61,825	
ブロック6	2,730	877	516	74	8	2	4,207	2	0	2	3,202	301	141	56	197	103	55	0	656	8,067	
ブロック7	0	0	0	0	0	0	0	3	0	3	132	0	0	0	0	0	0	0	0	135	
ブロック8	615	362	176	111	24	6	1,294	4	4	8	1,313	246	53	20	73	98	23	0	440	3,055	
ブロック9	275	198	45	35	1	0	554	3	0	3	599	13	14	7	21	8	12	0	54	1,210	
合計	622,940	293,866	76,383	35,492	395	147	1,029,223	1,030	40	1,070	836,575	42,017	24,540	13,681	38,221	9,985	18,309	0	108,532	1,975,400	

様式ー3 被害額（事業実施後） 水系名：九頭竜川水系 河川名：九頭竜川・日野川・足羽川 流量規模：1/5 （単位：百万円）

氾濫 ブロッ ク	一般資産被害額							農作物被害額			公共土木 施設等被 害額	営業停 止損失	家屋における 応急対策費用			事業所に おける応 急対策費 用	国・地方 公共団体 における 応急対策 費用	その他の 間接被害	小計	合計	備考
	家屋	家庭用品	事業所資産		農漁家資産		小計	水稻	畑作物	小計			清掃労働 対価	代替活動等	小計						
			償却	在庫	償却	在庫															
ブロック1	0	0	0	0	0	0	0	0	0	0	0	0	0	0	0	0	0	0	0	0	
ブロック2	0	0	0	0	0	0	0	0	0	0	0	0	0	0	0	0	0	0	0	0	
ブロック3	0	0	0	0	0	0	0	0	0	0	0	0	0	0	0	0	0	0	0	0	
ブロック4	0	0	0	0	0	0	0	0	0	0	0	0	0	0	0	0	0	0	0	0	
ブロック5	0	0	0	0	0	0	0	0	0	0	0	0	0	0	0	0	0	0	0	0	
ブロック6	0	0	0	0	0	0	0	0	0	0	0	0	0	0	0	0	0	0	0	0	
ブロック7	0	0	0	0	0	0	0	0	0	0	0	0	0	0	0	0	0	0	0	0	
ブロック8	0	0	0	0	0	0	0	0	0	0	0	0	0	0	0	0	0	0	0	0	
ブロック9	0	0	0	0	0	0	0	0	0	0	0	0	0	0	0	0	0	0	0	0	
合計	0	0	0	0	0	0	0	0	0	0	0	0	0	0	0	0	0	0	0	0	

様式ー3 被害額（事業実施後） 水系名：九頭竜川水系 河川名：九頭竜川・日野川・足羽川 流量規模：1/10 （単位：百万円）

氾濫 ブロッ ク	一般資産被害額							農作物被害額			公共土木 施設等被 害額	営業停 止損失	家屋における 応急対策費用			事業所における 応急対策費 用	国・地方 公共団体 における 応急対策 費用	その他の 間接被害	小計	合計	備考
	家屋	家庭用品	事業所資産		農漁家資産		小計	水稻	畑作物	小計			清掃労働 対価	代替活 動等	小計						
			償却	在庫	償却	在庫															
ブロック1	0	0	0	0	0	0	0	0	0	0	0	0	0	0	0	0	0	0	0	0	
ブロック2	0	0	0	0	0	0	0	0	0	0	0	0	0	0	0	0	0	0	0	0	
ブロック3	0	0	0	0	0	0	0	0	0	0	0	0	0	0	0	0	0	0	0	0	
ブロック4	0	0	0	0	0	0	0	0	0	0	0	0	0	0	0	0	0	0	0	0	
ブロック5	0	0	0	0	0	0	0	0	0	0	0	0	0	0	0	0	0	0	0	0	
ブロック6	0	0	0	0	0	0	0	0	0	0	0	0	0	0	0	0	0	0	0	0	
ブロック7	0	0	0	0	0	0	0	0	0	0	0	0	0	0	0	0	0	0	0	0	
ブロック8	0	0	0	0	0	0	0	0	0	0	0	0	0	0	0	0	0	0	0	0	
ブロック9	0	0	0	0	0	0	0	0	0	0	0	0	0	0	0	0	0	0	0	0	
合計	0	0	0	0	0	0	0	0	0	0	0	0	0	0	0	0	0	0	0	0	

様式ー３ 被害額（事業実施後） 水系名：九頭竜川水系 河川名：九頭竜川・日野川・足羽川 流量規模：1/20 （単位：百万円）

氾濫 ブロッ ク	一般資産被害額							農作物被害額			公共土木 施設等被 害額	営業停 止損失	家屋における 応急対策費用			事業所 における 応急対策 費用	国・地方 公共団体 における 応急対策 費用	その他の 間接被害	小計	合計	備考
	家屋	家庭用 品	事業所資産		農漁家資産		小計	水稻	畑作物	小計											
			償却	在庫	償却	在庫															
ブロック1	0	0	0	0	0	0	0	0	0	0	0	0	0	0	0	0	0	0	0	0	
ブロック2	0	0	0	0	0	0	0	0	0	0	0	0	0	0	0	0	0	0	0	0	
ブロック3	0	0	0	0	0	0	0	0	0	0	0	0	0	0	0	0	0	0	0	0	
ブロック4	46,159	22,250	5,500	2,160	19	8	76,096	49	1	50	60,116	2,466	1,719	1,046	2,765	575	1,386	0	7,192	143,454	
ブロック5	13,706	4,600	497	180	15	6	19,004	20	0	20	15,102	164	396	191	587	106	287	0	1,144	35,270	
ブロック6	1,384	485	426	54	3	1	2,353	2	0	2	1,826	116	52	25	77	26	30	0	249	4,430	
ブロック7	0	0	0	0	0	0	0	0	0	0	0	0	0	0	0	0	0	0	0	0	
ブロック8	0	0	0	0	0	0	0	0	0	0	0	0	0	0	0	0	0	0	0	0	
ブロック9	0	0	0	0	0	0	0	0	0	0	0	0	0	0	0	0	0	0	0	0	
合計	61,249	27,335	6,423	2,394	37	15	97,453	71	1	72	77,044	2,746	2,167	1,262	3,429	707	1,703	0	8,585	183,154	

様式ー３ 被害額（事業実施後） 水系名：九頭竜川水系 河川名：九頭竜川・日野川・足羽川 流量規模：1/30 （単位：百万円）

氾濫 ブロッ ク	一般資産被害額							農作物被害額			公共土木 施設等被 害額	営業停 止損失	家屋における 応急対策費用			事業所にお ける応急 対策費用	国・地方 公共団体 における 応急対策 費用	その他の 間接被害	小計	合計	備考
	家屋	家庭用 品	事業所資産		農漁家資産		小計	水稻	畑作物	小計											
			償却	在庫	償却	在庫															
ブロック1	0	0	0	0	0	0	0	0	0	0	0	0	0	0	0	0	0	0	0	0	
ブロック2	15,907	5,840	3,539	2,366	33	16	27,701	299	5	304	44,819	1,496	627	359	986	169	364	0	3,015	75,839	
ブロック3	0	0	0	0	0	0	0	0	0	0	0	0	0	0	0	0	0	0	0	0	
ブロック4	66,047	33,170	7,897	3,198	32	14	110,358	59	1	60	85,774	3,258	2,200	1,368	3,568	820	2,066	0	9,712	205,904	
ブロック5	17,085	5,290	593	228	24	7	23,227	21	0	21	18,276	258	583	252	835	185	330	0	1,608	43,132	
ブロック6	1,804	646	468	62	4	1	2,985	2	0	2	2,295	214	87	40	127	57	40	0	438	5,720	
ブロック7	0	0	0	0	0	0	0	3	0	3	132	0	0	0	0	0	0	0	0	135	
ブロック8	377	304	157	98	14	4	954	4	4	8	1,029	125	26	12	38	39	19	0	221	2,212	
ブロック9	0	0	0	0	0	0	0	0	0	0	0	0	0	0	0	0	0	0	0	0	
合計	101,220	45,250	12,654	5,952	107	42	165,225	388	10	398	152,325	5,351	3,523	2,031	5,554	1,270	2,819	0	14,994	332,942	

様式ー3		被害額（事業実施後）						水系名：九頭竜川水系				河川名：九頭竜川・日野川・足羽川				流量規模：1/50				(単位：百万円)			
氾濫 ブロッ ク	一般資産被害額							農作物被害額			公共土木 施設等被害 額	営業停 止損失	家屋における 応急対策費用			事業所における 応急対策費用	国・地方 公共団体 における 応急対策 費用	その他の 間接被害	小計	合計	備考		
	家屋	家庭用品	事業所資産		農漁家資産		小計	水稻	畑作物	小計			清掃労 働対価	代替活 動等	小計								
			償却	在庫	償却	在庫																	
ブロック1	8,886	3,417	2,990	805	18	5	16,121	77	3	80	17,818	2,098	421	186	607	350	213	0	3,268	37,287			
ブロック2	53,190	22,655	9,230	6,407	142	63	91,687	647	12	659	112,231	3,639	1,623	986	2,609	527	1,411	0	8,186	212,763			
ブロック3	0	0	0	0	0	0	0	0	0	0	0	0	0	0	0	0	0	0	0	0			
ブロック4	88,103	44,868	10,635	4,409	42	17	148,074	71	1	72	114,304	4,304	3,088	1,787	4,875	1,263	2,795	0	13,237	275,687			
ブロック5	22,209	5,725	665	274	30	8	28,911	22	0	22	22,617	367	880	348	1,228	294	357	0	2,246	53,796			
ブロック6	2,116	819	501	67	6	2	3,511	2	0	2	2,685	225	102	45	147	69	51	0	492	6,690			
ブロック7	0	0	0	0	0	0	0	3	0	3	132	0	0	0	0	0	0	0	0	135			
ブロック8	511	356	174	109	21	5	1,176	4	4	8	1,193	205	43	17	60	76	22	0	363	2,740			
ブロック9	35	7	4	2	0	0	48	2	0	2	195	3	5	2	7	1	0	0	11	256			
合計	175,050	77,847	24,199	12,073	259	100	289,528	828	20	848	271,175	10,841	6,162	3,371	9,533	2,580	4,849	0	27,803	589,354			

様式ー3		被害額（事業実施後）						水系名：九頭竜川水系				河川名：九頭竜川・日野川・足羽川				流量規模：1/80				(単位：百万円)			
氾濫 ブロッ ク	一般資産被害額							農作物被害額			公共土木 施設等被害 額	営業停 止損失	家屋における 応急対策費用			事業所における 応急対策費用	国・地方 公共団体 における 応急対策 費用	その他の 間接被害	小計	合計	備考		
	家屋	家庭用品	事業所資産		農漁家資産		小計	水稻	畑作物	小計			清掃労 働対価	代替活 動等	小計								
			償却	在庫	償却	在庫																	
ブロック1	16,258	6,945	3,613	1,199	37	13	28,065	155	16	171	32,091	2,439	615	298	913	456	433	0	4,241	64,568			
ブロック2	84,951	22,667	8,195	4,705	29	14	120,561	350	3	353	119,059	7,000	4,569	2,374	6,943	882	1,412	0	16,237	256,210			
ブロック3	179,428	86,190	18,576	8,116	53	24	292,387	70	1	71	221,247	12,676	8,094	4,671	12,765	2,888	5,370	0	33,699	547,404			
ブロック4	104,334	51,527	12,538	5,385	54	21	173,859	78	1	79	133,589	5,311	3,885	2,167	6,052	1,562	3,210	0	16,135	323,662			
ブロック5	23,493	6,384	702	291	33	8	30,911	24	0	24	24,214	387	894	364	1,258	311	398	0	2,354	57,503			
ブロック6	2,730	877	516	74	8	2	4,207	2	0	2	3,202	301	141	56	197	103	55	0	656	8,067			
ブロック7	0	0	0	0	0	0	0	3	0	3	132	0	0	0	0	0	0	0	0	135			
ブロック8	615	362	176	111	24	6	1,294	4	4	8	1,313	246	53	20	73	98	23	0	440	3,055			
ブロック9	129	111	17	12	0	0	269	2	0	2	388	5	5	4	9	1	7	0	22	681			
合計	411,938	175,063	44,333	19,893	238	88	651,553	688	25	713	535,235	28,365	18,256	9,954	28,210	6,301	10,908	0	73,784	1,261,285			

様式ー３ 被害額（事業実施後） 水系名：九頭竜川水系 河川名：九頭竜川・日野川・足羽川 流量規模：1/100 (単位：百万円)

氾濫 ブロッ ク	一般資産被害額							農作物被害額			公共土木 施設等被 害額	営業停 止損失	家屋における 応急対策費用			事業所に おける応 急対策費 用	国・地方 公共団体 における 応急対策 費用	その他の 間接被害	小計	合計	備考
	家屋	家庭用 品	事業所資産		農漁家資産		小計	水稻	畑作物	小計			清掃労 働対価	代替活 動等	小計						
			償却	在庫	償却	在庫															
ブロック1	18,812	7,901	3,778	1,295	48	17	31,851	178	18	196	35,171	2,578	695	336	1,031	507	492	0	4,608	71,826	
ブロック2	113,567	50,961	12,996	8,208	60	28	185,820	491	7	498	178,494	6,945	4,405	2,571	6,976	1,161	3,175	0	18,257	383,069	
ブロック3	210,790	100,932	22,527	9,901	74	31	344,255	76	1	77	259,740	14,987	9,239	5,305	14,544	3,437	6,288	0	39,256	643,328	
ブロック4	116,736	55,236	13,898	6,070	61	23	192,024	80	1	81	147,091	6,478	4,634	2,494	7,128	1,911	3,441	0	18,958	358,154	
ブロック5	23,656	6,640	752	314	34	8	31,404	25	0	25	24,580	404	899	365	1,264	321	414	0	2,403	58,412	
ブロック6	2,730	877	516	74	8	2	4,207	2	0	2	3,202	301	141	56	197	103	55	0	656	8,067	
ブロック7	0	0	0	0	0	0	0	3	0	3	132	0	0	0	0	0	0	0	0	135	
ブロック8	615	362	176	111	24	6	1,294	4	4	8	1,313	246	53	20	73	98	23	0	440	3,055	
ブロック9	178	167	32	19	1	0	397	3	0	3	482	9	9	6	15	6	10	0	40	922	
合計	487,084	223,076	54,675	25,992	310	115	791,252	862	31	893	650,205	31,948	20,075	11,153	31,228	7,544	13,898	0	84,618	1,526,968	

様式ー３ 被害額（事業実施後） 水系名：九頭竜川水系 河川名：九頭竜川・日野川・足羽川 流量規模：1/150 (単位：百万円)

氾濫 ブロッ ク	一般資産被害額							農作物被害額			公共土木 施設等被 害額	営業停 止損失	家屋における 応急対策費用			事業所に おける応 急対策費 用	国・地方 公共団体 における 応急対策 費用	その他の 間接被害	小計	合計	備考
	家屋	家庭用 品	事業所資産		農漁家資産		小計	水稻	畑作物	小計			家屋における 応急対策費用								
			償却	在庫	償却	在庫							清掃労 働対価	代替活 動等	小計						
ブロック1	20,651	8,608	3,938	1,410	58	20	34,685	200	23	223	37,683	2,685	750	361	1,111	548	536	0	4,880	77,471	
ブロック2	135,251	64,852	16,399	10,326	88	41	226,957	614	10	624	217,572	7,925	5,029	2,967	7,996	1,388	4,040	0	21,349	466,502	
ブロック3	293,219	144,109	35,362	14,820	101	41	487,652	83	1	84	366,213	21,857	11,955	6,901	18,856	5,104	8,978	0	54,795	908,744	
ブロック4	129,249	60,886	15,616	7,208	67	25	213,051	85	1	86	163,061	7,488	5,095	2,708	7,803	2,106	3,793	0	21,190	397,388	
ブロック5	25,054	6,966	800	366	35	9	33,230	25	0	25	25,934	441	1,004	399	1,403	358	434	0	2,636	61,825	
ブロック6	2,730	877	516	74	8	2	4,207	2	0	2	3,202	301	141	56	197	103	55	0	656	8,067	
ブロック7	0	0	0	0	0	0	0	3	0	3	132	0	0	0	0	0	0	0	0	135	
ブロック8	615	362	176	111	24	6	1,294	4	4	8	1,313	246	53	20	73	98	23	0	440	3,055	
ブロック9	275	198	45	35	1	0	554	3	0	3	599	13	14	7	21	8	12	0	54	1,210	
合計	607,044	286,858	72,852	34,350	382	144	1,001,630	1,019	39	1,058	815,709	40,956	24,041	13,419	37,460	9,713	17,871	0	106,000	1,924,397	

様式－4

様式－４

年平均被害軽減期待額

水系名：九頭竜川水系

河川名：九頭竜川・日野川・足羽川 対象河道：整備計画河道

単位：百万円

流量規模	超過確率	被害額			区間平均 被害額 ④	区間確率 ⑤	年平均 被害額 ④×⑤	年平均被害額の累計 =年平均被害軽減期待 額	備考
		事業を実施 しない場合 ①	事業を実施 した場合 ②	軽減額 ③=①－②					
1/5	0.20000	0	0	0	—	—	—	0	
1/10	0.10000	0	0	0	0	0.10000	0	0	
1/20	0.05000	258,999	183,154	75,845	37,923	0.05000	1,896	1,896	
1/30	0.03333	466,005	332,942	133,063	104,454	0.01667	1,741	3,637	
1/50	0.02000	963,570	589,354	374,216	253,640	0.01333	3,381	7,018	
1/80	0.01250	1,402,285	1,261,285	141,000	257,608	0.00750	1,932	8,950	
1/100	0.01000	1,649,675	1,526,968	122,707	131,854	0.00250	330	9,280	
1/150	0.00667	1,975,400	1,924,397	51,003	86,855	0.00333	289	9,569	

様式—5

費用対便益（全体事業）										水系名：九頭竜川水系 河川名：九頭竜川・日野川・足羽川								単位：百万円		
年次	年度	t	割引率	デフ レー ター	便 益（B）				費 用（C）						費用便益比 B／C	純現在価値 B－C	経済的 内部 収益率 EIRR			
					便 益		残存 価値 ②	計 ①＋②	事業費③		維持管理費④		計③＋④							
					便益	現在価値 ①			費用	現在価値	費用	現在価値	費用	現在価値						
基準	R 7	0	1.000	1.000																
整備期間（R 2～R 14年）	R 2	-5	1.217	1.081					150	197			150	197						
	R 3	-4	1.170	1.049					170	209			170	209						
	R 4	-3	1.125	1.000					121	136			121	136						
	R 5	-2	1.082	1.000					155	168			155	168						
	R 6	-1	1.040	1.000					155	161			155	161						
	R 7	0	1.000	1.000					36	36			36	36						
	R 8	1	0.962	1.000					36	35			36	35						
	R 9	2	0.925	1.000					1,542	1,426			1,542	1,426						
	R 10	3	0.889	1.000					4,743	4,217			4,743	4,217						
	R 11	4	0.855	1.000					4,743	4,054			4,743	4,054						
	R 12	5	0.822	1.000					4,743	3,898			4,743	3,898						
	R 13	6	0.790	1.000					5,975	4,722			5,975	4,722						
	R 14	7	0.760	1.000					910	692			910	692						
	施設完成後の評価期間（50年）	R 15	8	0.731	1.000	9,569	6,992					75	55	75	55					
R 16		9	0.703	1.000	9,569	6,723					75	53	75	53						
R 17		10	0.676	1.000	9,569	6,464					75	51	75	51						
R 18		11	0.650	1.000	9,569	6,216					75	49	75	49						
R 19		12	0.625	1.000	9,569	5,977					75	47	75	47						
R 20		13	0.601	1.000	9,569	5,747					75	45	75	45						
R 21		14	0.577	1.000	9,569	5,526					75	43	75	43						
R 22		15	0.555	1.000	9,569	5,313					75	42	75	42						
R 23		16	0.534	1.000	9,569	5,109					75	40	75	40						
R 24		17	0.513	1.000	9,569	4,912					75	39	75	39						
R 25		18	0.494	1.000	9,569	4,724					75	37	75	37						
R 26		19	0.475	1.000	9,569	4,542					75	36	75	36						
R 27		20	0.456	1.000	9,569	4,367					75	34	75	34						
R 28		21	0.439	1.000	9,569	4,199					75	33	75	33						
R 29		22	0.422	1.000	9,569	4,038					75	32	75	32						
R 30		23	0.406	1.000	9,569	3,882					75	30	75	30						
R 31		24	0.390	1.000	9,569	3,733					75	29	75	29						
R 32		25	0.375	1.000	9,569	3,589					75	28	75	28						
R 33		26	0.361	1.000	9,569	3,451					75	27	75	27						
R 34		27	0.347	1.000	9,569	3,319					75	26	75	26						
R 35		28	0.333	1.000	9,569	3,191					75	25	75	25						
R 36		29	0.321	1.000	9,569	3,068					75	24	75	24						
R 37		30	0.308	1.000	9,569	2,950					75	23	75	23						
R 38		31	0.296	1.000	9,569	2,837					75	22	75	22						
R 39		32	0.285	1.000	9,569	2,728					75	21	75	21						
R 40		33	0.274	1.000	9,569	2,623					75	21	75	21						
R 41		34	0.264	1.000	9,569	2,522					75	20	75	20						
R 42		35	0.253	1.000	9,569	2,425					75	19	75	19						
R 43		36	0.244	1.000	9,569	2,332					75	18	75	18						
R 44		37	0.234	1.000	9,569	2,242					75	18	75	18						
R 45		38	0.225	1.000	9,569	2,156					75	17	75	17						
R 46		39	0.217	1.000	9,569	2,073					75	16	75	16						
R 47		40	0.208	1.000	9,569	1,993					75	16	75	16						
R 48		41	0.200	1.000	9,569	1,916					75	15	75	15						
R 49		42	0.193	1.000	9,569	1,843					75	14	75	14						
R 50		43	0.185	1.000	9,569	1,772					75	14	75	14						
R 51	44	0.178	1.000	9,569	1,704					75	13	75	13							
R 52	45	0.171	1.000	9,569	1,638					75	13	75	13							
R 53	46	0.165	1.000	9,569	1,575					75	12	75	12							
R 54	47	0.158	1.000	9,569	1,515					75	12	75	12							
R 55	48	0.152	1.000	9,569	1,456					75	11	75	11							
R 56	49	0.146	1.000	9,569	1,400					75	11	75	11							
R 57	50	0.141	1.000	9,569	1,346					75	11	75	11							
R 58	51	0.135	1.000	9,569	1,295					75	10	75	10							
R 59	52	0.130	1.000	9,569	1,245					75	10	75	10							
R 60	53	0.125	1.000	9,569	1,197					75	9	75	9							
R 61	54	0.120	1.000	9,569	1,151					75	9	75	9							
R 62	55	0.116	1.000	9,569	1,107					75	9	75	9							
R 63	56	0.111	1.000	9,569	1,064					75	8	75	8							
R 64	57	0.107	1.000	9,569	1,023					75	8	75	8							
合 計					478,450	156,210	670	156,880	23,479	19,951	3,750	1,225	27,229	21,176	7.4	135,704	22%			

様式－５					費用対便益（全体事業）【割引率2%】				水系名：九頭竜川水系 河川名：九頭竜川・日野川・足羽川						単位：百万円		
年次	年度	t	割引率	デフ レー ター	便 益（B）				費 用（C）						費用便益比 B／C	純現在価値 B－C	経済的 内部 収益率 EIRR
					便益	現在価値 ①	残存 価値 ②	計 ①＋②	事業費③		維持管理費④		計③＋④				
			4%・2%						費用	現在価値	費用	現在価値	費用	現在価値			
基準	R 7	0	1.000	1.000													
整備期間 （R 2～R 14年）	R 2	-5	1.170	1.081					150	190			150	190			
	R 3	-4	1.125	1.049					170	201			170	201			
	R 4	-3	1.082	1.000					121	131			121	131			
	R 5	-2	1.040	1.000					155	161			155	161			
	R 6	-1	1.020	1.000					155	158			155	158			
	R 7	0	1.000	1.000					36	36			36	36			
	R 8	1	0.980	1.000					36	35			36	35			
	R 9	2	0.961	1.000					1,542	1,482			1,542	1,482			
	R 10	3	0.942	1.000					4,743	4,469			4,743	4,469			
	R 11	4	0.924	1.000					4,743	4,382			4,743	4,382			
	R 12	5	0.906	1.000					4,743	4,296			4,743	4,296			
	R 13	6	0.888	1.000					5,975	5,306			5,975	5,306			
	R 14	7	0.871	1.000					910	792			910	792			
	施設完成後の 評価期間（50年）	R 15	8	0.853	1.000	9,569	8,167					75	64	75	64		
R 16		9	0.837	1.000	9,569	8,007					75	63	75	63			
R 17		10	0.820	1.000	9,569	7,850					75	62	75	62			
R 18		11	0.804	1.000	9,569	7,696					75	60	75	60			
R 19		12	0.788	1.000	9,569	7,545					75	59	75	59			
R 20		13	0.773	1.000	9,569	7,397					75	58	75	58			
R 21		14	0.758	1.000	9,569	7,252					75	57	75	57			
R 22		15	0.743	1.000	9,569	7,110					75	56	75	56			
R 23		16	0.728	1.000	9,569	6,970					75	55	75	55			
R 24		17	0.714	1.000	9,569	6,834					75	54	75	54			
R 25		18	0.700	1.000	9,569	6,700					75	53	75	53			
R 26		19	0.686	1.000	9,569	6,568					75	51	75	51			
R 27		20	0.673	1.000	9,569	6,440					75	50	75	50			
R 28		21	0.660	1.000	9,569	6,313					75	49	75	49			
R 29		22	0.647	1.000	9,569	6,190					75	49	75	49			
R 30		23	0.634	1.000	9,569	6,068					75	48	75	48			
R 31		24	0.622	1.000	9,569	5,949					75	47	75	47			
R 32		25	0.610	1.000	9,569	5,833					75	46	75	46			
R 33		26	0.598	1.000	9,569	5,718					75	45	75	45			
R 34		27	0.586	1.000	9,569	5,606					75	44	75	44			
R 35		28	0.574	1.000	9,569	5,496					75	43	75	43			
R 36		29	0.563	1.000	9,569	5,388					75	42	75	42			
R 37		30	0.552	1.000	9,569	5,283					75	41	75	41			
R 38		31	0.541	1.000	9,569	5,179					75	41	75	41			
R 39		32	0.531	1.000	9,569	5,078					75	40	75	40			
R 40		33	0.520	1.000	9,569	4,978					75	39	75	39			
R 41		34	0.510	1.000	9,569	4,880					75	38	75	38			
R 42		35	0.500	1.000	9,569	4,785					75	38	75	38			
R 43		36	0.490	1.000	9,569	4,691					75	37	75	37			
R 44		37	0.481	1.000	9,569	4,599					75	36	75	36			
R 45		38	0.471	1.000	9,569	4,509					75	35	75	35			
R 46		39	0.462	1.000	9,569	4,420					75	35	75	35			
R 47		40	0.453	1.000	9,569	4,334					75	34	75	34			
R 48		41	0.444	1.000	9,569	4,249					75	33	75	33			
R 49		42	0.435	1.000	9,569	4,165					75	33	75	33			
R 50		43	0.427	1.000	9,569	4,084					75	32	75	32			
R 51		44	0.418	1.000	9,569	4,004					75	31	75	31			
R 52		45	0.410	1.000	9,569	3,925					75	31	75	31			
R 53		46	0.402	1.000	9,569	3,848					75	30	75	30			
R 54		47	0.394	1.000	9,569	3,773					75	30	75	30			
R 55		48	0.387	1.000	9,569	3,699					75	29	75	29			
R 56		49	0.379	1.000	9,569	3,626					75	28	75	28			
R 57		50	0.372	1.000	9,569	3,555					75	28	75	28			
R 58		51	0.364	1.000	9,569	3,485					75	27	75	27			
R 59		52	0.357	1.000	9,569	3,417					75	27	75	27			
R 60		53	0.350	1.000	9,569	3,350					75	26	75	26			
R 61		54	0.343	1.000	9,569	3,284					75	26	75	26			
R 62		55	0.337	1.000	9,569	3,220					75	25	75	25			
R 63		56	0.330	1.000	9,569	3,157					75	25	75	25			
R 64		57	0.323	1.000	9,569	3,095					75	24	75	24			
合 計					478,450	261,769	2,418	264,187	23,479	21,639	3,750	2,054	27,229	23,693	11.2	240,494	26%

様式－５				費用対便益（全体事業）【割引率1%】				水系名：九頭竜川水系 河川名：九頭竜川・日野川・足羽川				単位：百万円					
年次	年度	t	割引率	デフ レー ター	便 益（B）				費 用（C）				費用便益比 B／C	純現在価値 B－C	経済的 内部 収益率 EIRR		
					便益	現在価値 ①	残存 価値 ②	計 ①＋②	事業費③		維持管理費④					計③＋④	
			4%・1%						費用	現在価値	費用	現在価値	費用	現在価値			
基準	R 7	0	1.000	1.000													
整備期間 （R 2～ R 14年）	R 2	-5	1.147	1.081					150	186			150	186			
	R 3	-4	1.103	1.049					170	197			170	197			
	R 4	-3	1.061	1.000					121	128			121	128			
	R 5	-2	1.020	1.000					155	158			155	158			
	R 6	-1	1.010	1.000					155	157			155	157			
	R 7	0	1.000	1.000					36	36			36	36			
	R 8	1	0.990	1.000					36	36			36	36			
	R 9	2	0.980	1.000					1,542	1,512			1,542	1,512			
	R 10	3	0.971	1.000					4,743	4,604			4,743	4,604			
	R 11	4	0.961	1.000					4,743	4,558			4,743	4,558			
	R 12	5	0.951	1.000					4,743	4,513			4,743	4,513			
	R 13	6	0.942	1.000					5,975	5,629			5,975	5,629			
	R 14	7	0.933	1.000					910	849			910	849			
	施設完成後の 評価期間 （50年）	R 15	8	0.923	1.000	9,569	8,837					75	69	75	69		
R 16		9	0.914	1.000	9,569	8,749					75	69	75	69			
R 17		10	0.905	1.000	9,569	8,663					75	68	75	68			
R 18		11	0.896	1.000	9,569	8,577					75	67	75	67			
R 19		12	0.887	1.000	9,569	8,492					75	67	75	67			
R 20		13	0.879	1.000	9,569	8,408					75	66	75	66			
R 21		14	0.870	1.000	9,569	8,325					75	65	75	65			
R 22		15	0.861	1.000	9,569	8,242					75	65	75	65			
R 23		16	0.853	1.000	9,569	8,161					75	64	75	64			
R 24		17	0.844	1.000	9,569	8,080					75	63	75	63			
R 25		18	0.836	1.000	9,569	8,000					75	63	75	63			
R 26		19	0.828	1.000	9,569	7,921					75	62	75	62			
R 27		20	0.820	1.000	9,569	7,842					75	61	75	61			
R 28		21	0.811	1.000	9,569	7,765					75	61	75	61			
R 29		22	0.803	1.000	9,569	7,688					75	60	75	60			
R 30		23	0.795	1.000	9,569	7,612					75	60	75	60			
R 31		24	0.788	1.000	9,569	7,536					75	59	75	59			
R 32		25	0.780	1.000	9,569	7,462					75	58	75	58			
R 33		26	0.772	1.000	9,569	7,388					75	58	75	58			
R 34		27	0.764	1.000	9,569	7,315					75	57	75	57			
R 35		28	0.757	1.000	9,569	7,242					75	57	75	57			
R 36		29	0.749	1.000	9,569	7,170					75	56	75	56			
R 37		30	0.742	1.000	9,569	7,099					75	56	75	56			
R 38		31	0.735	1.000	9,569	7,029					75	55	75	55			
R 39		32	0.727	1.000	9,569	6,960					75	55	75	55			
R 40		33	0.720	1.000	9,569	6,891					75	54	75	54			
R 41		34	0.713	1.000	9,569	6,822					75	53	75	53			
R 42		35	0.706	1.000	9,569	6,755					75	53	75	53			
R 43		36	0.699	1.000	9,569	6,688					75	52	75	52			
R 44		37	0.692	1.000	9,569	6,622					75	52	75	52			
R 45		38	0.685	1.000	9,569	6,556					75	51	75	51			
R 46		39	0.678	1.000	9,569	6,491					75	51	75	51			
R 47		40	0.672	1.000	9,569	6,427					75	50	75	50			
R 48		41	0.665	1.000	9,569	6,363					75	50	75	50			
R 49		42	0.658	1.000	9,569	6,300					75	49	75	49			
R 50		43	0.652	1.000	9,569	6,238					75	49	75	49			
R 51		44	0.645	1.000	9,569	6,176					75	48	75	48			
R 52		45	0.639	1.000	9,569	6,115					75	48	75	48			
R 53		46	0.633	1.000	9,569	6,055					75	47	75	47			
R 54		47	0.626	1.000	9,569	5,995					75	47	75	47			
R 55		48	0.620	1.000	9,569	5,935					75	47	75	47			
R 56		49	0.614	1.000	9,569	5,877					75	46	75	46			
R 57		50	0.608	1.000	9,569	5,818					75	46	75	46			
R 58		51	0.602	1.000	9,569	5,761					75	45	75	45			
R 59		52	0.596	1.000	9,569	5,704					75	45	75	45			
R 60		53	0.590	1.000	9,569	5,647					75	44	75	44			
R 61		54	0.584	1.000	9,569	5,591					75	44	75	44			
R 62		55	0.579	1.000	9,569	5,536					75	43	75	43			
R 63		56	0.573	1.000	9,569	5,481					75	43	75	43			
R 64		57	0.567	1.000	9,569	5,427					75	43	75	43			
合 計					478,450	349,834	4,367	354,201	23,479	22,563	3,750	2,741	27,229	25,304	14.0	328,897	34%

様式－５

費用対便益（残事業）

水系名：九頭竜川水系 河川名：九頭竜川・日野川・足羽川

単位：百万円

年次	年度	t	割引率 4%	デフ レー ター	便 益 (B)				費 用 (C)						費用便益比 B／C	純現在価値 B－C	経済的 内部 収益率 EIRR
					便益		残存 価値 ②	計 ①＋②	事業費③		維持管理費④		計③＋④				
					便益	現在価値 ①			費用	現在価値	費用	現在価値	費用	現在価値			
基準	R 7	0	1.000	1.000													
整備 期間 (R 8～R 14年)	R 8	1	0.962	1.000				36	35				36	35			
	R 9	2	0.925	1.000				1,542	1,426				1,542	1,426			
	R 10	3	0.889	1.000				4,743	4,217				4,743	4,217			
	R 11	4	0.855	1.000				4,743	4,054				4,743	4,054			
	R 12	5	0.822	1.000				4,743	3,898				4,743	3,898			
	R 13	6	0.790	1.000				5,975	4,722				5,975	4,722			
	R 14	7	0.760	1.000				910	692				910	692			
施設 完成 後の 評価 期間 (50年)	R 15	8	0.731	1.000	9,569	6,992					75	55	75	55			
	R 16	9	0.703	1.000	9,569	6,723					75	53	75	53			
	R 17	10	0.676	1.000	9,569	6,464					75	51	75	51			
	R 18	11	0.650	1.000	9,569	6,216					75	49	75	49			
	R 19	12	0.625	1.000	9,569	5,977					75	47	75	47			
	R 20	13	0.601	1.000	9,569	5,747					75	45	75	45			
	R 21	14	0.577	1.000	9,569	5,526					75	43	75	43			
	R 22	15	0.555	1.000	9,569	5,313					75	42	75	42			
	R 23	16	0.534	1.000	9,569	5,109					75	40	75	40			
	R 24	17	0.513	1.000	9,569	4,912					75	39	75	39			
	R 25	18	0.494	1.000	9,569	4,724					75	37	75	37			
	R 26	19	0.475	1.000	9,569	4,542					75	36	75	36			
	R 27	20	0.456	1.000	9,569	4,367					75	34	75	34			
	R 28	21	0.439	1.000	9,569	4,199					75	33	75	33			
	R 29	22	0.422	1.000	9,569	4,038					75	32	75	32			
	R 30	23	0.406	1.000	9,569	3,882					75	30	75	30			
	R 31	24	0.390	1.000	9,569	3,733					75	29	75	29			
	R 32	25	0.375	1.000	9,569	3,589					75	28	75	28			
	R 33	26	0.361	1.000	9,569	3,451					75	27	75	27			
	R 34	27	0.347	1.000	9,569	3,319					75	26	75	26			
	R 35	28	0.333	1.000	9,569	3,191					75	25	75	25			
	R 36	29	0.321	1.000	9,569	3,068					75	24	75	24			
	R 37	30	0.308	1.000	9,569	2,950					75	23	75	23			
	R 38	31	0.296	1.000	9,569	2,837					75	22	75	22			
	R 39	32	0.285	1.000	9,569	2,728					75	21	75	21			
	R 40	33	0.274	1.000	9,569	2,623					75	21	75	21			
	R 41	34	0.264	1.000	9,569	2,522					75	20	75	20			
	R 42	35	0.253	1.000	9,569	2,425					75	19	75	19			
	R 43	36	0.244	1.000	9,569	2,332					75	18	75	18			
	R 44	37	0.234	1.000	9,569	2,242					75	18	75	18			
	R 45	38	0.225	1.000	9,569	2,156					75	17	75	17			
	R 46	39	0.217	1.000	9,569	2,073					75	16	75	16			
	R 47	40	0.208	1.000	9,569	1,993					75	16	75	16			
	R 48	41	0.200	1.000	9,569	1,916					75	15	75	15			
	R 49	42	0.193	1.000	9,569	1,843					75	14	75	14			
	R 50	43	0.185	1.000	9,569	1,772					75	14	75	14			
	R 51	44	0.178	1.000	9,569	1,704					75	13	75	13			
	R 52	45	0.171	1.000	9,569	1,638					75	13	75	13			
	R 53	46	0.165	1.000	9,569	1,575					75	12	75	12			
	R 54	47	0.158	1.000	9,569	1,515					75	12	75	12			
	R 55	48	0.152	1.000	9,569	1,456					75	11	75	11			
	R 56	49	0.146	1.000	9,569	1,400					75	11	75	11			
	R 57	50	0.141	1.000	9,569	1,346					75	11	75	11			
	R 58	51	0.135	1.000	9,569	1,295					75	10	75	10			
	R 59	52	0.130	1.000	9,569	1,245					75	10	75	10			
	R 60	53	0.125	1.000	9,569	1,197					75	9	75	9			
R 61	54	0.120	1.000	9,569	1,151					75	9	75	9				
R 62	55	0.116	1.000	9,569	1,107					75	9	75	9				
R 63	56	0.111	1.000	9,569	1,064					75	8	75	8				
R 64	57	0.107	1.000	9,569	1,023					75	8	75	8				
合 計					478,450	156,210	848	157,058	22,692	19,044	3,750	1,225	26,442	20,269	7.7	136,789	25%

様式－５

費用対便益（全体事業：事業費+10%）

水系名：九頭竜川水系 河川名：九頭竜川・日野川・足羽川

単位：百万円

年次	年度	t	割引率 4%	デフ レー ター	便 益 (B)				費 用 (C)						費用便益比 B／C	純現在価値 B－C	経済的 内部 収益率 EIRR
					便益		残存 価値 ②	計 ①+②	事業費③		維持管理費④		計③+④				
					便益	現在価値 ①			費用	現在価値	費用	現在価値	費用	現在価値			
基準	R 7	0	1.000	1.000													
整備 期間 (R 2 ～ R 1 4 年)	R 2	-5	1.217	1.081				150	197			150	197				
	R 3	-4	1.170	1.049				170	209			170	209				
	R 4	-3	1.125	1.000				121	136			121	136				
	R 5	-2	1.082	1.000				155	168			155	168				
	R 6	-1	1.040	1.000				155	161			155	161				
	R 7	0	1.000	1.000				36	36			36	36				
	R 8	1	0.962	1.000				40	38			40	38				
	R 9	2	0.925	1.000				1,696	1,568			1,696	1,568				
	R 10	3	0.889	1.000				5,217	4,638			5,217	4,638				
	R 11	4	0.855	1.000				5,217	4,460			5,217	4,460				
	R 12	5	0.822	1.000				5,217	4,288			5,217	4,288				
	R 13	6	0.790	1.000				6,573	5,195			6,573	5,195				
	R 14	7	0.760	1.000				1,001	761			1,001	761				
	施設 完成 後の 評価 期間 (5 0 年)	R 15	8	0.731	1.000	9,569	6,992				75	55	75	55			
R 16		9	0.703	1.000	9,569	6,723				75	53	75	53				
R 17		10	0.676	1.000	9,569	6,464				75	51	75	51				
R 18		11	0.650	1.000	9,569	6,216				75	49	75	49				
R 19		12	0.625	1.000	9,569	5,977				75	47	75	47				
R 20		13	0.601	1.000	9,569	5,747				75	45	75	45				
R 21		14	0.577	1.000	9,569	5,526				75	43	75	43				
R 22		15	0.555	1.000	9,569	5,313				75	42	75	42				
R 23		16	0.534	1.000	9,569	5,109				75	40	75	40				
R 24		17	0.513	1.000	9,569	4,912				75	39	75	39				
R 25		18	0.494	1.000	9,569	4,724				75	37	75	37				
R 26		19	0.475	1.000	9,569	4,542				75	36	75	36				
R 27		20	0.456	1.000	9,569	4,367				75	34	75	34				
R 28		21	0.439	1.000	9,569	4,199				75	33	75	33				
R 29		22	0.422	1.000	9,569	4,038				75	32	75	32				
R 30		23	0.406	1.000	9,569	3,882				75	30	75	30				
R 31		24	0.390	1.000	9,569	3,733				75	29	75	29				
R 32		25	0.375	1.000	9,569	3,589				75	28	75	28				
R 33		26	0.361	1.000	9,569	3,451				75	27	75	27				
R 34		27	0.347	1.000	9,569	3,319				75	26	75	26				
R 35		28	0.333	1.000	9,569	3,191				75	25	75	25				
R 36		29	0.321	1.000	9,569	3,068				75	24	75	24				
R 37		30	0.308	1.000	9,569	2,950				75	23	75	23				
R 38		31	0.296	1.000	9,569	2,837				75	22	75	22				
R 39		32	0.285	1.000	9,569	2,728				75	21	75	21				
R 40		33	0.274	1.000	9,569	2,623				75	21	75	21				
R 41		34	0.264	1.000	9,569	2,522				75	20	75	20				
R 42		35	0.253	1.000	9,569	2,425				75	19	75	19				
R 43		36	0.244	1.000	9,569	2,332				75	18	75	18				
R 44		37	0.234	1.000	9,569	2,242				75	18	75	18				
R 45		38	0.225	1.000	9,569	2,156				75	17	75	17				
R 46		39	0.217	1.000	9,569	2,073				75	16	75	16				
R 47		40	0.208	1.000	9,569	1,993				75	16	75	16				
R 48		41	0.200	1.000	9,569	1,916				75	15	75	15				
R 49		42	0.193	1.000	9,569	1,843				75	14	75	14				
R 50		43	0.185	1.000	9,569	1,772				75	14	75	14				
R 51	44	0.178	1.000	9,569	1,704				75	13	75	13					
R 52	45	0.171	1.000	9,569	1,638				75	13	75	13					
R 53	46	0.165	1.000	9,569	1,575				75	12	75	12					
R 54	47	0.158	1.000	9,569	1,515				75	12	75	12					
R 55	48	0.152	1.000	9,569	1,456				75	11	75	11					
R 56	49	0.146	1.000	9,569	1,400				75	11	75	11					
R 57	50	0.141	1.000	9,569	1,346				75	11	75	11					
R 58	51	0.135	1.000	9,569	1,295				75	10	75	10					
R 59	52	0.130	1.000	9,569	1,245				75	10	75	10					
R 60	53	0.125	1.000	9,569	1,197				75	9	75	9					
R 61	54	0.120	1.000	9,569	1,151				75	9	75	9					
R 62	55	0.116	1.000	9,569	1,107				75	9	75	9					
R 63	56	0.111	1.000	9,569	1,064				75	8	75	8					
R 64	57	0.107	1.000	9,569	1,023				75	8	75	8					
合 計					478,450	156,210	737	156,947	25,748	21,855	3,750	1,225	29,498	23,080	6.8	133,867	21%

様式－５

費用対便益（全体事業：事業費－10%）

水系名：九頭竜川水系 河川名：九頭竜川・日野川・足羽川

単位：百万円

年次	年度	t	割引率 4%	デフ レー ター	便 益 (B)				費 用 (C)						費用便益比 B／C	純現在価値 B－C	経済的 内部 収益率 EIRR
					便益		残存 価値 ②	計 ①＋②	事業費③		維持管理費④		計③＋④				
					便益	現在価値 ①			費用	現在価値	費用	現在価値	費用	現在価値			
基準	R 7	0	1.000	1.000													
整備 期間 (R 2 ～ R 1 4 年)	R 2	-5	1.217	1.081				150	197				150	197			
	R 3	-4	1.170	1.049				170	209				170	209			
	R 4	-3	1.125	1.000				121	136				121	136			
	R 5	-2	1.082	1.000				155	168				155	168			
	R 6	-1	1.040	1.000				155	161				155	161			
	R 7	0	1.000	1.000				36	36				36	36			
	R 8	1	0.962	1.000				32	31				32	31			
	R 9	2	0.925	1.000				1,388	1,283				1,388	1,283			
	R 10	3	0.889	1.000				4,269	3,795				4,269	3,795			
	R 11	4	0.855	1.000				4,269	3,649				4,269	3,649			
	R 12	5	0.822	1.000				4,269	3,509				4,269	3,509			
	R 13	6	0.790	1.000				5,378	4,250				5,378	4,250			
	R 14	7	0.760	1.000				818	622				818	622			
	施設 完成 後の 評価 期間 (5 0 年)	R 15	8	0.731	1.000	9,569	6,992					75	55	75	55		
R 16		9	0.703	1.000	9,569	6,723					75	53	75	53			
R 17		10	0.676	1.000	9,569	6,464					75	51	75	51			
R 18		11	0.650	1.000	9,569	6,216					75	49	75	49			
R 19		12	0.625	1.000	9,569	5,977					75	47	75	47			
R 20		13	0.601	1.000	9,569	5,747					75	45	75	45			
R 21		14	0.577	1.000	9,569	5,526					75	43	75	43			
R 22		15	0.555	1.000	9,569	5,313					75	42	75	42			
R 23		16	0.534	1.000	9,569	5,109					75	40	75	40			
R 24		17	0.513	1.000	9,569	4,912					75	39	75	39			
R 25		18	0.494	1.000	9,569	4,724					75	37	75	37			
R 26		19	0.475	1.000	9,569	4,542					75	36	75	36			
R 27		20	0.456	1.000	9,569	4,367					75	34	75	34			
R 28		21	0.439	1.000	9,569	4,199					75	33	75	33			
R 29		22	0.422	1.000	9,569	4,038					75	32	75	32			
R 30		23	0.406	1.000	9,569	3,882					75	30	75	30			
R 31		24	0.390	1.000	9,569	3,733					75	29	75	29			
R 32		25	0.375	1.000	9,569	3,589					75	28	75	28			
R 33		26	0.361	1.000	9,569	3,451					75	27	75	27			
R 34		27	0.347	1.000	9,569	3,319					75	26	75	26			
R 35		28	0.333	1.000	9,569	3,191					75	25	75	25			
R 36		29	0.321	1.000	9,569	3,068					75	24	75	24			
R 37		30	0.308	1.000	9,569	2,950					75	23	75	23			
R 38		31	0.296	1.000	9,569	2,837					75	22	75	22			
R 39		32	0.285	1.000	9,569	2,728					75	21	75	21			
R 40		33	0.274	1.000	9,569	2,623					75	21	75	21			
R 41		34	0.264	1.000	9,569	2,522					75	20	75	20			
R 42		35	0.253	1.000	9,569	2,425					75	19	75	19			
R 43		36	0.244	1.000	9,569	2,332					75	18	75	18			
R 44		37	0.234	1.000	9,569	2,242					75	18	75	18			
R 45		38	0.225	1.000	9,569	2,156					75	17	75	17			
R 46		39	0.217	1.000	9,569	2,073					75	16	75	16			
R 47		40	0.208	1.000	9,569	1,993					75	16	75	16			
R 48		41	0.200	1.000	9,569	1,916					75	15	75	15			
R 49		42	0.193	1.000	9,569	1,843					75	14	75	14			
R 50		43	0.185	1.000	9,569	1,772					75	14	75	14			
R 51	44	0.178	1.000	9,569	1,704					75	13	75	13				
R 52	45	0.171	1.000	9,569	1,638					75	13	75	13				
R 53	46	0.165	1.000	9,569	1,575					75	12	75	12				
R 54	47	0.158	1.000	9,569	1,515					75	12	75	12				
R 55	48	0.152	1.000	9,569	1,456					75	11	75	11				
R 56	49	0.146	1.000	9,569	1,400					75	11	75	11				
R 57	50	0.141	1.000	9,569	1,346					75	11	75	11				
R 58	51	0.135	1.000	9,569	1,295					75	10	75	10				
R 59	52	0.130	1.000	9,569	1,245					75	10	75	10				
R 60	53	0.125	1.000	9,569	1,197					75	9	75	9				
R 61	54	0.120	1.000	9,569	1,151					75	9	75	9				
R 62	55	0.116	1.000	9,569	1,107					75	9	75	9				
R 63	56	0.111	1.000	9,569	1,064					75	8	75	8				
R 64	57	0.107	1.000	9,569	1,023					75	8	75	8				
合 計					478,450	156,210	603	156,813	21,210	18,046	3,750	1,225	24,960	19,271	8.1	137,542	24%

様式－５

費用対便益（全体事業：工期+10%）

水系名：九頭竜川水系 河川名：九頭竜川・日野川・足羽川

単位：百万円

年次	年度	t	割引率 4%	デフ レー ター	便 益 (B)				費 用 (C)						費用便益比 B／C	純現在価値 B－C	経済的 内部 収益率 EIRR
					便 益		残存 価値 ②	計 ①＋②	事業費③		維持管理費④		計③＋④				
					便益	現在価値 ①			費用	現在価値	費用	現在価値	費用	現在価値			
基準	R 7	0	1.000	1.000													
整備 期間 (R 2 ～ R 1 5 年)	R 2	-5	1.217	1.081					150	197				150	197		
	R 3	-4	1.170	1.049					170	209				170	209		
	R 4	-3	1.125	1.000					121	136				121	136		
	R 5	-2	1.082	1.000					155	168				155	168		
	R 6	-1	1.040	1.000					155	161				155	161		
	R 7	0	1.000	1.000					36	36				36	36		
	R 8	1	0.962	1.000					32	31				32	31		
	R 9	2	0.925	1.000					1,161	1,073				1,161	1,073		
	R 10	3	0.889	1.000					3,349	2,977				3,349	2,977		
	R 11	4	0.855	1.000					4,151	3,548				4,151	3,548		
	R 12	5	0.822	1.000					4,150	3,411				4,150	3,411		
	R 13	6	0.790	1.000					4,458	3,523				4,458	3,523		
	R 14	7	0.760	1.000					4,595	3,492				4,595	3,492		
	R 15	8	0.731	1.000					796	582				796	582		
施設 完成 後の 評価 期間 (5 0 年)	R 16	9	0.703	1.000	9,569	6,723					75	53	75	53			
	R 17	10	0.676	1.000	9,569	6,464					75	51	75	51			
	R 18	11	0.650	1.000	9,569	6,216					75	49	75	49			
	R 19	12	0.625	1.000	9,569	5,977					75	47	75	47			
	R 20	13	0.601	1.000	9,569	5,747					75	45	75	45			
	R 21	14	0.577	1.000	9,569	5,526					75	43	75	43			
	R 22	15	0.555	1.000	9,569	5,313					75	42	75	42			
	R 23	16	0.534	1.000	9,569	5,109					75	40	75	40			
	R 24	17	0.513	1.000	9,569	4,912					75	39	75	39			
	R 25	18	0.494	1.000	9,569	4,724					75	37	75	37			
	R 26	19	0.475	1.000	9,569	4,542					75	36	75	36			
	R 27	20	0.456	1.000	9,569	4,367					75	34	75	34			
	R 28	21	0.439	1.000	9,569	4,199					75	33	75	33			
	R 29	22	0.422	1.000	9,569	4,038					75	32	75	32			
	R 30	23	0.406	1.000	9,569	3,882					75	30	75	30			
	R 31	24	0.390	1.000	9,569	3,733					75	29	75	29			
	R 32	25	0.375	1.000	9,569	3,589					75	28	75	28			
	R 33	26	0.361	1.000	9,569	3,451					75	27	75	27			
	R 34	27	0.347	1.000	9,569	3,319					75	26	75	26			
	R 35	28	0.333	1.000	9,569	3,191					75	25	75	25			
	R 36	29	0.321	1.000	9,569	3,068					75	24	75	24			
	R 37	30	0.308	1.000	9,569	2,950					75	23	75	23			
	R 38	31	0.296	1.000	9,569	2,837					75	22	75	22			
	R 39	32	0.285	1.000	9,569	2,728					75	21	75	21			
	R 40	33	0.274	1.000	9,569	2,623					75	21	75	21			
	R 41	34	0.264	1.000	9,569	2,522					75	20	75	20			
	R 42	35	0.253	1.000	9,569	2,425					75	19	75	19			
	R 43	36	0.244	1.000	9,569	2,332					75	18	75	18			
	R 44	37	0.234	1.000	9,569	2,242					75	18	75	18			
	R 45	38	0.225	1.000	9,569	2,156					75	17	75	17			
	R 46	39	0.217	1.000	9,569	2,073					75	16	75	16			
	R 47	40	0.208	1.000	9,569	1,993					75	16	75	16			
	R 48	41	0.200	1.000	9,569	1,916					75	15	75	15			
	R 49	42	0.193	1.000	9,569	1,843					75	14	75	14			
	R 50	43	0.185	1.000	9,569	1,772					75	14	75	14			
R 51	44	0.178	1.000	9,569	1,704					75	13	75	13				
R 52	45	0.171	1.000	9,569	1,638					75	13	75	13				
R 53	46	0.165	1.000	9,569	1,575					75	12	75	12				
R 54	47	0.158	1.000	9,569	1,515					75	12	75	12				
R 55	48	0.152	1.000	9,569	1,456					75	11	75	11				
R 56	49	0.146	1.000	9,569	1,400					75	11	75	11				
R 57	50	0.141	1.000	9,569	1,346					75	11	75	11				
R 58	51	0.135	1.000	9,569	1,295					75	10	75	10				
R 59	52	0.130	1.000	9,569	1,245					75	10	75	10				
R 60	53	0.125	1.000	9,569	1,197					75	9	75	9				
R 61	54	0.120	1.000	9,569	1,151					75	9	75	9				
R 62	55	0.116	1.000	9,569	1,107					75	9	75	9				
R 63	56	0.111	1.000	9,569	1,064					75	8	75	8				
R 64	57	0.107	1.000	9,569	1,023					75	8	75	8				
R 65	58	0.103	1.000	9,569	984					75	8	75	8				
合 計					478,450	150,202	645	150,847	23,479	19,544	3,750	1,178	27,229	20,722	7.3	130,125	21%

様式－５

費用対便益（全体事業：工期-10%）

水系名：九頭竜川水系 河川名：九頭竜川・日野川・足羽川

単位：百万円

年次	年度	t	割引率 4%	デフ レー ター	便 益 (B)			計 ①+②	費 用 (C)						費用便益比 B／C	純現在価値 B－C	経済的 内部 収益率 EIRR
					便益		残存 価値 ②		事業費③		維持管理費④		計③+④				
					便益	現在価値 ①			費用	現在価値	費用	現在価値	費用	現在価値			
基準	R 7	0	1.000	1.000													
整備 期間 (R 2 ～ R 1 3 年)	R 2	-5	1.217	1.081					150	197				150	197		
	R 3	-4	1.170	1.049					170	209				170	209		
	R 4	-3	1.125	1.000					121	136				121	136		
	R 5	-2	1.082	1.000					155	168				155	168		
	R 6	-1	1.040	1.000					155	161				155	161		
	R 7	0	1.000	1.000					36	36				36	36		
	R 8	1	0.962	1.000					293	282				293	282		
	R 9	2	0.925	1.000					2,866	2,650				2,866	2,650		
	R 10	3	0.889	1.000					5,534	4,920				5,534	4,920		
	R 11	4	0.855	1.000					5,533	4,730				5,533	4,730		
	R 12	5	0.822	1.000					6,560	5,392				6,560	5,392		
	R 13	6	0.790	1.000					1,906	1,506				1,906	1,506		
	施設 完成 後の 評価 期間 (5 0 年)	R 14	7	0.760	1.000	9,569	7,272						75	57	75	57	
R 15		8	0.731	1.000	9,569	6,992						75	55	75	55		
R 16		9	0.703	1.000	9,569	6,723						75	53	75	53		
R 17		10	0.676	1.000	9,569	6,464						75	51	75	51		
R 18		11	0.650	1.000	9,569	6,216						75	49	75	49		
R 19		12	0.625	1.000	9,569	5,977						75	47	75	47		
R 20		13	0.601	1.000	9,569	5,747						75	45	75	45		
R 21		14	0.577	1.000	9,569	5,526						75	43	75	43		
R 22		15	0.555	1.000	9,569	5,313						75	42	75	42		
R 23		16	0.534	1.000	9,569	5,109						75	40	75	40		
R 24		17	0.513	1.000	9,569	4,912						75	39	75	39		
R 25		18	0.494	1.000	9,569	4,724						75	37	75	37		
R 26		19	0.475	1.000	9,569	4,542						75	36	75	36		
R 27		20	0.456	1.000	9,569	4,367						75	34	75	34		
R 28		21	0.439	1.000	9,569	4,199						75	33	75	33		
R 29		22	0.422	1.000	9,569	4,038						75	32	75	32		
R 30		23	0.406	1.000	9,569	3,882						75	30	75	30		
R 31		24	0.390	1.000	9,569	3,733						75	29	75	29		
R 32		25	0.375	1.000	9,569	3,589						75	28	75	28		
R 33		26	0.361	1.000	9,569	3,451						75	27	75	27		
R 34		27	0.347	1.000	9,569	3,319						75	26	75	26		
R 35		28	0.333	1.000	9,569	3,191						75	25	75	25		
R 36		29	0.321	1.000	9,569	3,068						75	24	75	24		
R 37		30	0.308	1.000	9,569	2,950						75	23	75	23		
R 38		31	0.296	1.000	9,569	2,837						75	22	75	22		
R 39		32	0.285	1.000	9,569	2,728						75	21	75	21		
R 40		33	0.274	1.000	9,569	2,623						75	21	75	21		
R 41		34	0.264	1.000	9,569	2,522						75	20	75	20		
R 42		35	0.253	1.000	9,569	2,425						75	19	75	19		
R 43		36	0.244	1.000	9,569	2,332						75	18	75	18		
R 44		37	0.234	1.000	9,569	2,242						75	18	75	18		
R 45		38	0.225	1.000	9,569	2,156						75	17	75	17		
R 46		39	0.217	1.000	9,569	2,073						75	16	75	16		
R 47		40	0.208	1.000	9,569	1,993						75	16	75	16		
R 48		41	0.200	1.000	9,569	1,916						75	15	75	15		
R 49		42	0.193	1.000	9,569	1,843						75	14	75	14		
R 50		43	0.185	1.000	9,569	1,772						75	14	75	14		
R 51		44	0.178	1.000	9,569	1,704						75	13	75	13		
R 52		45	0.171	1.000	9,569	1,638						75	13	75	13		
R 53		46	0.165	1.000	9,569	1,575						75	12	75	12		
R 54		47	0.158	1.000	9,569	1,515						75	12	75	12		
R 55		48	0.152	1.000	9,569	1,456						75	11	75	11		
R 56		49	0.146	1.000	9,569	1,400						75	11	75	11		
R 57		50	0.141	1.000	9,569	1,346						75	11	75	11		
R 58		51	0.135	1.000	9,569	1,295						75	10	75	10		
R 59		52	0.130	1.000	9,569	1,245						75	10	75	10		
R 60		53	0.125	1.000	9,569	1,197						75	9	75	9		
R 61		54	0.120	1.000	9,569	1,151						75	9	75	9		
R 62		55	0.116	1.000	9,569	1,107						75	9	75	9		
R 63		56	0.111	1.000	9,569	1,064						75	8	75	8		
合 計					478,450	162,459	697	163,156	23,479	20,387	3,750	1,274	27,229	21,661	7.5	141,495	24%

様式－5 費用対便益（全体事業：資産+10%） 水系名：九頭竜川水系 河川名：九頭竜川・日野川・足羽川 単位：百万円

年次	年度	t	割引率 4%	デフ レー ター	便 益 (B)				費 用 (C)						費用便益比 B／C	純現在価値 B－C	経済的 内部 収益率 EIRR
					便益		残存 価値 ②	計 ①+②	事業費③		維持管理費④		計③+④				
					便益	現在価値 ①			費用	現在価値	費用	現在価値	費用	現在価値			
基準	R 7	0	1.000	1.000													
整備期間 （R 2 ～ R 14 年）	R 2	-5	1.217	1.081				150	197				150	197			
	R 3	-4	1.170	1.049				170	209				170	209			
	R 4	-3	1.125	1.000				121	136				121	136			
	R 5	-2	1.082	1.000				155	168				155	168			
	R 6	-1	1.040	1.000				155	161				155	161			
	R 7	0	1.000	1.000				36	36				36	36			
	R 8	1	0.962	1.000				36	35				36	35			
	R 9	2	0.925	1.000				1,542	1,426				1,542	1,426			
	R 10	3	0.889	1.000				4,743	4,217				4,743	4,217			
	R 11	4	0.855	1.000				4,743	4,054				4,743	4,054			
	R 12	5	0.822	1.000				4,743	3,898				4,743	3,898			
	R 13	6	0.790	1.000				5,975	4,722				5,975	4,722			
	R 14	7	0.760	1.000				910	692				910	692			
	施設完成後の 評価期間（50年）	R 15	8	0.731	1.000	10,473	7,653					75	55	75	55		
R 16		9	0.703	1.000	10,473	7,358					75	53	75	53			
R 17		10	0.676	1.000	10,473	7,075					75	51	75	51			
R 18		11	0.650	1.000	10,473	6,803					75	49	75	49			
R 19		12	0.625	1.000	10,473	6,541					75	47	75	47			
R 20		13	0.601	1.000	10,473	6,290					75	45	75	45			
R 21		14	0.577	1.000	10,473	6,048					75	43	75	43			
R 22		15	0.555	1.000	10,473	5,815					75	42	75	42			
R 23		16	0.534	1.000	10,473	5,592					75	40	75	40			
R 24		17	0.513	1.000	10,473	5,377					75	39	75	39			
R 25		18	0.494	1.000	10,473	5,170					75	37	75	37			
R 26		19	0.475	1.000	10,473	4,971					75	36	75	36			
R 27		20	0.456	1.000	10,473	4,780					75	34	75	34			
R 28		21	0.439	1.000	10,473	4,596					75	33	75	33			
R 29		22	0.422	1.000	10,473	4,419					75	32	75	32			
R 30		23	0.406	1.000	10,473	4,249					75	30	75	30			
R 31		24	0.390	1.000	10,473	4,086					75	29	75	29			
R 32		25	0.375	1.000	10,473	3,929					75	28	75	28			
R 33		26	0.361	1.000	10,473	3,777					75	27	75	27			
R 34		27	0.347	1.000	10,473	3,632					75	26	75	26			
R 35		28	0.333	1.000	10,473	3,493					75	25	75	25			
R 36		29	0.321	1.000	10,473	3,358					75	24	75	24			
R 37		30	0.308	1.000	10,473	3,229					75	23	75	23			
R 38		31	0.296	1.000	10,473	3,105					75	22	75	22			
R 39		32	0.285	1.000	10,473	2,985					75	21	75	21			
R 40		33	0.274	1.000	10,473	2,871					75	21	75	21			
R 41		34	0.264	1.000	10,473	2,760					75	20	75	20			
R 42		35	0.253	1.000	10,473	2,654					75	19	75	19			
R 43		36	0.244	1.000	10,473	2,552					75	18	75	18			
R 44		37	0.234	1.000	10,473	2,454					75	18	75	18			
R 45		38	0.225	1.000	10,473	2,359					75	17	75	17			
R 46		39	0.217	1.000	10,473	2,269					75	16	75	16			
R 47		40	0.208	1.000	10,473	2,181					75	16	75	16			
R 48		41	0.200	1.000	10,473	2,098					75	15	75	15			
R 49		42	0.193	1.000	10,473	2,017					75	14	75	14			
R 50		43	0.185	1.000	10,473	1,939					75	14	75	14			
R 51		44	0.178	1.000	10,473	1,865					75	13	75	13			
R 52		45	0.171	1.000	10,473	1,793					75	13	75	13			
R 53		46	0.165	1.000	10,473	1,724					75	12	75	12			
R 54		47	0.158	1.000	10,473	1,658					75	12	75	12			
R 55		48	0.152	1.000	10,473	1,594					75	11	75	11			
R 56		49	0.146	1.000	10,473	1,533					75	11	75	11			
R 57		50	0.141	1.000	10,473	1,474					75	11	75	11			
R 58		51	0.135	1.000	10,473	1,417					75	10	75	10			
R 59		52	0.130	1.000	10,473	1,363					75	10	75	10			
R 60		53	0.125	1.000	10,473	1,310					75	9	75	9			
R 61		54	0.120	1.000	10,473	1,260					75	9	75	9			
R 62		55	0.116	1.000	10,473	1,211					75	9	75	9			
R 63		56	0.111	1.000	10,473	1,165					75	8	75	8			
R 64		57	0.107	1.000	10,473	1,120					75	8	75	8			
合 計					523,650	170,972	670	171,642	23,479	19,951	3,750	1,225	27,229	21,176	8.1	150,466	24%

様式－5 費用対便益（全体事業：資産-10%） 水系名：九頭竜川水系 河川名：九頭竜川・日野川・足羽川 単位：百万円

年次	年度	t	割引率 4%	デフ レー ター	便 益 (B)				費 用 (C)						費用便益比 B／C	純現在価値 B－C	経済的 内部 収益率 EIRR
					便益		残存 価値 ②	計 ①＋②	事業費③		維持管理費④		計③＋④				
					便益	現在価値 ①			費用	現在価値	費用	現在価値	費用	現在価値			
基準	R 7	0	1.000	1.000													
整備期間 （R 2 ～ R 1 4 年）	R 2	－5	1.217	1.081				150	197				150	197			
	R 3	－4	1.170	1.049				170	209				170	209			
	R 4	－3	1.125	1.000				121	136				121	136			
	R 5	－2	1.082	1.000				155	168				155	168			
	R 6	－1	1.040	1.000				155	161				155	161			
	R 7	0	1.000	1.000				36	36				36	36			
	R 8	1	0.962	1.000				36	35				36	35			
	R 9	2	0.925	1.000				1,542	1,426				1,542	1,426			
	R 10	3	0.889	1.000				4,743	4,217				4,743	4,217			
	R 11	4	0.855	1.000				4,743	4,054				4,743	4,054			
	R 12	5	0.822	1.000				4,743	3,898				4,743	3,898			
	R 13	6	0.790	1.000				5,975	4,722				5,975	4,722			
	R 14	7	0.760	1.000				910	692				910	692			
	施設完成後の 評価期間（5 0 年）	R 15	8	0.731	1.000	8,665	6,331					75	55	75	55		
R 16		9	0.703	1.000	8,665	6,088					75	53	75	53			
R 17		10	0.676	1.000	8,665	5,854					75	51	75	51			
R 18		11	0.650	1.000	8,665	5,629					75	49	75	49			
R 19		12	0.625	1.000	8,665	5,412					75	47	75	47			
R 20		13	0.601	1.000	8,665	5,204					75	45	75	45			
R 21		14	0.577	1.000	8,665	5,004					75	43	75	43			
R 22		15	0.555	1.000	8,665	4,811					75	42	75	42			
R 23		16	0.534	1.000	8,665	4,626					75	40	75	40			
R 24		17	0.513	1.000	8,665	4,448					75	39	75	39			
R 25		18	0.494	1.000	8,665	4,277					75	37	75	37			
R 26		19	0.475	1.000	8,665	4,113					75	36	75	36			
R 27		20	0.456	1.000	8,665	3,955					75	34	75	34			
R 28		21	0.439	1.000	8,665	3,802					75	33	75	33			
R 29		22	0.422	1.000	8,665	3,656					75	32	75	32			
R 30		23	0.406	1.000	8,665	3,516					75	30	75	30			
R 31		24	0.390	1.000	8,665	3,380					75	29	75	29			
R 32		25	0.375	1.000	8,665	3,250					75	28	75	28			
R 33		26	0.361	1.000	8,665	3,125					75	27	75	27			
R 34		27	0.347	1.000	8,665	3,005					75	26	75	26			
R 35		28	0.333	1.000	8,665	2,890					75	25	75	25			
R 36		29	0.321	1.000	8,665	2,778					75	24	75	24			
R 37		30	0.308	1.000	8,665	2,672					75	23	75	23			
R 38		31	0.296	1.000	8,665	2,569					75	22	75	22			
R 39		32	0.285	1.000	8,665	2,470					75	21	75	21			
R 40		33	0.274	1.000	8,665	2,375					75	21	75	21			
R 41		34	0.264	1.000	8,665	2,284					75	20	75	20			
R 42		35	0.253	1.000	8,665	2,196					75	19	75	19			
R 43		36	0.244	1.000	8,665	2,111					75	18	75	18			
R 44		37	0.234	1.000	8,665	2,030					75	18	75	18			
R 45		38	0.225	1.000	8,665	1,952					75	17	75	17			
R 46		39	0.217	1.000	8,665	1,877					75	16	75	16			
R 47		40	0.208	1.000	8,665	1,805					75	16	75	16			
R 48		41	0.200	1.000	8,665	1,735					75	15	75	15			
R 49		42	0.193	1.000	8,665	1,669					75	14	75	14			
R 50		43	0.185	1.000	8,665	1,604					75	14	75	14			
R 51		44	0.178	1.000	8,665	1,543					75	13	75	13			
R 52		45	0.171	1.000	8,665	1,483					75	13	75	13			
R 53		46	0.165	1.000	8,665	1,426					75	12	75	12			
R 54		47	0.158	1.000	8,665	1,372					75	12	75	12			
R 55		48	0.152	1.000	8,665	1,319					75	11	75	11			
R 56		49	0.146	1.000	8,665	1,268					75	11	75	11			
R 57		50	0.141	1.000	8,665	1,219					75	11	75	11			
R 58		51	0.135	1.000	8,665	1,172					75	10	75	10			
R 59		52	0.130	1.000	8,665	1,127					75	10	75	10			
R 60		53	0.125	1.000	8,665	1,084					75	9	75	9			
R 61		54	0.120	1.000	8,665	1,042					75	9	75	9			
R 62		55	0.116	1.000	8,665	1,002					75	9	75	9			
R 63		56	0.111	1.000	8,665	964					75	8	75	8			
R 64		57	0.107	1.000	8,665	927					75	8	75	8			
合 計					433,250	141,451	670	142,121	23,479	19,951	3,750	1,225	27,229	21,176	6.7	120,945	21%

様式－5					費用対便益（残事業：事業費+10%）				水系名：九頭竜川水系 河川名：九頭竜川・日野川・足羽川				単位：百万円				
年次	年度	t	割引率 4%	デフ レー ター	便 益（B）				費 用（C）						費用便益比 B／C	純現在価値 B－C	経済的 内部 収益率 EIRR
					便 益		残存 価値 ②	計 ①+②	事業費③		維持管理費④		計③+④				
					便益	現在価値 ①			費用	現在価値	費用	現在価値	費用	現在価値			
基準	R 7	0	1.000	1.000													
長期期間（R 8～R 14年）	R 8	1	0.962	1.000				40	38				40	38			
	R 9	2	0.925	1.000				1,696	1,568				1,696	1,568			
	R 10	3	0.889	1.000				5,217	4,638				5,217	4,638			
	R 11	4	0.855	1.000				5,217	4,460				5,217	4,460			
	R 12	5	0.822	1.000				5,217	4,288				5,217	4,288			
	R 13	6	0.790	1.000				6,573	5,195				6,573	5,195			
	R 14	7	0.760	1.000				1,001	761				1,001	761			
施設完成後の評価期間（50年）	R 15	8	0.731	1.000	9,569	6,992					75	55	75	55			
	R 16	9	0.703	1.000	9,569	6,723					75	53	75	53			
	R 17	10	0.676	1.000	9,569	6,464					75	51	75	51			
	R 18	11	0.650	1.000	9,569	6,216					75	49	75	49			
	R 19	12	0.625	1.000	9,569	5,977					75	47	75	47			
	R 20	13	0.601	1.000	9,569	5,747					75	45	75	45			
	R 21	14	0.577	1.000	9,569	5,526					75	43	75	43			
	R 22	15	0.555	1.000	9,569	5,313					75	42	75	42			
	R 23	16	0.534	1.000	9,569	5,109					75	40	75	40			
	R 24	17	0.513	1.000	9,569	4,912					75	39	75	39			
	R 25	18	0.494	1.000	9,569	4,724					75	37	75	37			
	R 26	19	0.475	1.000	9,569	4,542					75	36	75	36			
	R 27	20	0.456	1.000	9,569	4,367					75	34	75	34			
	R 28	21	0.439	1.000	9,569	4,199					75	33	75	33			
	R 29	22	0.422	1.000	9,569	4,038					75	32	75	32			
	R 30	23	0.406	1.000	9,569	3,882					75	30	75	30			
	R 31	24	0.390	1.000	9,569	3,733					75	29	75	29			
	R 32	25	0.375	1.000	9,569	3,589					75	28	75	28			
	R 33	26	0.361	1.000	9,569	3,451					75	27	75	27			
	R 34	27	0.347	1.000	9,569	3,319					75	26	75	26			
	R 35	28	0.333	1.000	9,569	3,191					75	25	75	25			
	R 36	29	0.321	1.000	9,569	3,068					75	24	75	24			
	R 37	30	0.308	1.000	9,569	2,950					75	23	75	23			
	R 38	31	0.296	1.000	9,569	2,837					75	22	75	22			
	R 39	32	0.285	1.000	9,569	2,728					75	21	75	21			
	R 40	33	0.274	1.000	9,569	2,623					75	21	75	21			
	R 41	34	0.264	1.000	9,569	2,522					75	20	75	20			
	R 42	35	0.253	1.000	9,569	2,425					75	19	75	19			
	R 43	36	0.244	1.000	9,569	2,332					75	18	75	18			
	R 44	37	0.234	1.000	9,569	2,242					75	18	75	18			
	R 45	38	0.225	1.000	9,569	2,156					75	17	75	17			
	R 46	39	0.217	1.000	9,569	2,073					75	16	75	16			
	R 47	40	0.208	1.000	9,569	1,993					75	16	75	16			
	R 48	41	0.200	1.000	9,569	1,916					75	15	75	15			
	R 49	42	0.193	1.000	9,569	1,843					75	14	75	14			
	R 50	43	0.185	1.000	9,569	1,772					75	14	75	14			
	R 51	44	0.178	1.000	9,569	1,704					75	13	75	13			
	R 52	45	0.171	1.000	9,569	1,638					75	13	75	13			
	R 53	46	0.165	1.000	9,569	1,575					75	12	75	12			
	R 54	47	0.158	1.000	9,569	1,515					75	12	75	12			
	R 55	48	0.152	1.000	9,569	1,456					75	11	75	11			
	R 56	49	0.146	1.000	9,569	1,400					75	11	75	11			
	R 57	50	0.141	1.000	9,569	1,346					75	11	75	11			
	R 58	51	0.135	1.000	9,569	1,295					75	10	75	10			
	R 59	52	0.130	1.000	9,569	1,245					75	10	75	10			
	R 60	53	0.125	1.000	9,569	1,197					75	9	75	9			
	R 61	54	0.120	1.000	9,569	1,151					75	9	75	9			
	R 62	55	0.116	1.000	9,569	1,107					75	9	75	9			
	R 63	56	0.111	1.000	9,569	1,064					75	8	75	8			
	R 64	57	0.107	1.000	9,569	1,023					75	8	75	8			
合 計					478,450	156,210	933	157,143	24,961	20,948	3,750	1,225	28,711	22,173	7.1	134,970	24%

様式－5					費用対便益（残事業：事業費-10%）				水系名：九頭竜川水系 河川名：九頭竜川・日野川・足羽川				単位：百万円				
年次	年度	t	割引率 4%	デフ レー ター	便 益（B）				費 用（C）						費用便益比 B／C	純現在価値 B－C	経済的 内部 収益率 EIRR
					便 益		残存 価値 ②	計 ①＋②	事業費③		維持管理費④		計③＋④				
					便益	現在価値 ①			費用	現在価値	費用	現在価値	費用	現在価値			
基準	R 7	0	1.000	1.000													
長期 期間 （R 8～ R 14年）	R 8	1	0.962	1.000					32	31				32	31		
	R 9	2	0.925	1.000					1,388	1,283				1,388	1,283		
	R 10	3	0.889	1.000					4,269	3,795				4,269	3,795		
	R 11	4	0.855	1.000					4,269	3,649				4,269	3,649		
	R 12	5	0.822	1.000					4,269	3,509				4,269	3,509		
	R 13	6	0.790	1.000					5,378	4,250				5,378	4,250		
	R 14	7	0.760	1.000					818	622				818	622		
施設 完成 後の 評価 期間 （50年）	R 15	8	0.731	1.000	9,569	6,992					75	55	75	55			
	R 16	9	0.703	1.000	9,569	6,723					75	53	75	53			
	R 17	10	0.676	1.000	9,569	6,464					75	51	75	51			
	R 18	11	0.650	1.000	9,569	6,216					75	49	75	49			
	R 19	12	0.625	1.000	9,569	5,977					75	47	75	47			
	R 20	13	0.601	1.000	9,569	5,747					75	45	75	45			
	R 21	14	0.577	1.000	9,569	5,526					75	43	75	43			
	R 22	15	0.555	1.000	9,569	5,313					75	42	75	42			
	R 23	16	0.534	1.000	9,569	5,109					75	40	75	40			
	R 24	17	0.513	1.000	9,569	4,912					75	39	75	39			
	R 25	18	0.494	1.000	9,569	4,724					75	37	75	37			
	R 26	19	0.475	1.000	9,569	4,542					75	36	75	36			
	R 27	20	0.456	1.000	9,569	4,367					75	34	75	34			
	R 28	21	0.439	1.000	9,569	4,199					75	33	75	33			
	R 29	22	0.422	1.000	9,569	4,038					75	32	75	32			
	R 30	23	0.406	1.000	9,569	3,882					75	30	75	30			
	R 31	24	0.390	1.000	9,569	3,733					75	29	75	29			
	R 32	25	0.375	1.000	9,569	3,589					75	28	75	28			
	R 33	26	0.361	1.000	9,569	3,451					75	27	75	27			
	R 34	27	0.347	1.000	9,569	3,319					75	26	75	26			
	R 35	28	0.333	1.000	9,569	3,191					75	25	75	25			
	R 36	29	0.321	1.000	9,569	3,068					75	24	75	24			
	R 37	30	0.308	1.000	9,569	2,950					75	23	75	23			
	R 38	31	0.296	1.000	9,569	2,837					75	22	75	22			
	R 39	32	0.285	1.000	9,569	2,728					75	21	75	21			
	R 40	33	0.274	1.000	9,569	2,623					75	21	75	21			
	R 41	34	0.264	1.000	9,569	2,522					75	20	75	20			
	R 42	35	0.253	1.000	9,569	2,425					75	19	75	19			
	R 43	36	0.244	1.000	9,569	2,332					75	18	75	18			
	R 44	37	0.234	1.000	9,569	2,242					75	18	75	18			
	R 45	38	0.225	1.000	9,569	2,156					75	17	75	17			
	R 46	39	0.217	1.000	9,569	2,073					75	16	75	16			
	R 47	40	0.208	1.000	9,569	1,993					75	16	75	16			
	R 48	41	0.200	1.000	9,569	1,916					75	15	75	15			
	R 49	42	0.193	1.000	9,569	1,843					75	14	75	14			
	R 50	43	0.185	1.000	9,569	1,772					75	14	75	14			
	R 51	44	0.178	1.000	9,569	1,704					75	13	75	13			
R 52	45	0.171	1.000	9,569	1,638					75	13	75	13				
R 53	46	0.165	1.000	9,569	1,575					75	12	75	12				
R 54	47	0.158	1.000	9,569	1,515					75	12	75	12				
R 55	48	0.152	1.000	9,569	1,456					75	11	75	11				
R 56	49	0.146	1.000	9,569	1,400					75	11	75	11				
R 57	50	0.141	1.000	9,569	1,346					75	11	75	11				
R 58	51	0.135	1.000	9,569	1,295					75	10	75	10				
R 59	52	0.130	1.000	9,569	1,245					75	10	75	10				
R 60	53	0.125	1.000	9,569	1,197					75	9	75	9				
R 61	54	0.120	1.000	9,569	1,151					75	9	75	9				
R 62	55	0.116	1.000	9,569	1,107					75	9	75	9				
R 63	56	0.111	1.000	9,569	1,064					75	8	75	8				
R 64	57	0.107	1.000	9,569	1,023					75	8	75	8				
合 計					478,450	156,210	763	156,973	20,423	17,139	3,750	1,225	24,173	18,364	8.5	138,609	27%

様式－５

費用対便益（残事業：工期+10%）

水系名：九頭竜川水系 河川名：九頭竜川・日野川・足羽川

単位：百万円

年次	年度	t	割引率 4%	デフ レー ター	便 益 (B)				費 用 (C)						費用便益比 B / C	純現在価値 B - C	経済的 内部 収益率 EIRR
					便 益		残存 価値 ②	計 ①+②	事業費③		維持管理費④		計③+④				
					便益	現在価値 ①			費用	現在価値	費用	現在価値	費用	現在価値			
基準	R 7	0	1.000	1.000													
整備 期間 (R 8 ～ R 15 年)	R 8	1	0.962	1.000					32	31			32	31			
	R 9	2	0.925	1.000					1,161	1,073			1,161	1,073			
	R 10	3	0.889	1.000					3,349	2,977			3,349	2,977			
	R 11	4	0.855	1.000					4,151	3,548			4,151	3,548			
	R 12	5	0.822	1.000					4,150	3,411			4,150	3,411			
	R 13	6	0.790	1.000					4,458	3,523			4,458	3,523			
	R 14	7	0.760	1.000					4,595	3,492			4,595	3,492			
	R 15	8	0.731	1.000					796	582			796	582			
施設 完成 後の 評価 期間 (5 0 年)	R 16	9	0.703	1.000	9,569	6,723					75	53	75	53			
	R 17	10	0.676	1.000	9,569	6,464					75	51	75	51			
	R 18	11	0.650	1.000	9,569	6,216					75	49	75	49			
	R 19	12	0.625	1.000	9,569	5,977					75	47	75	47			
	R 20	13	0.601	1.000	9,569	5,747					75	45	75	45			
	R 21	14	0.577	1.000	9,569	5,526					75	43	75	43			
	R 22	15	0.555	1.000	9,569	5,313					75	42	75	42			
	R 23	16	0.534	1.000	9,569	5,109					75	40	75	40			
	R 24	17	0.513	1.000	9,569	4,912					75	39	75	39			
	R 25	18	0.494	1.000	9,569	4,724					75	37	75	37			
	R 26	19	0.475	1.000	9,569	4,542					75	36	75	36			
	R 27	20	0.456	1.000	9,569	4,367					75	34	75	34			
	R 28	21	0.439	1.000	9,569	4,199					75	33	75	33			
	R 29	22	0.422	1.000	9,569	4,038					75	32	75	32			
	R 30	23	0.406	1.000	9,569	3,882					75	30	75	30			
	R 31	24	0.390	1.000	9,569	3,733					75	29	75	29			
	R 32	25	0.375	1.000	9,569	3,589					75	28	75	28			
	R 33	26	0.361	1.000	9,569	3,451					75	27	75	27			
	R 34	27	0.347	1.000	9,569	3,319					75	26	75	26			
	R 35	28	0.333	1.000	9,569	3,191					75	25	75	25			
	R 36	29	0.321	1.000	9,569	3,068					75	24	75	24			
	R 37	30	0.308	1.000	9,569	2,950					75	23	75	23			
	R 38	31	0.296	1.000	9,569	2,837					75	22	75	22			
	R 39	32	0.285	1.000	9,569	2,728					75	21	75	21			
	R 40	33	0.274	1.000	9,569	2,623					75	21	75	21			
	R 41	34	0.264	1.000	9,569	2,522					75	20	75	20			
	R 42	35	0.253	1.000	9,569	2,425					75	19	75	19			
	R 43	36	0.244	1.000	9,569	2,332					75	18	75	18			
	R 44	37	0.234	1.000	9,569	2,242					75	18	75	18			
	R 45	38	0.225	1.000	9,569	2,156					75	17	75	17			
	R 46	39	0.217	1.000	9,569	2,073					75	16	75	16			
	R 47	40	0.208	1.000	9,569	1,993					75	16	75	16			
	R 48	41	0.200	1.000	9,569	1,916					75	15	75	15			
	R 49	42	0.193	1.000	9,569	1,843					75	14	75	14			
	R 50	43	0.185	1.000	9,569	1,772					75	14	75	14			
	R 51	44	0.178	1.000	9,569	1,704					75	13	75	13			
	R 52	45	0.171	1.000	9,569	1,638					75	13	75	13			
	R 53	46	0.165	1.000	9,569	1,575					75	12	75	12			
	R 54	47	0.158	1.000	9,569	1,515					75	12	75	12			
	R 55	48	0.152	1.000	9,569	1,456					75	11	75	11			
	R 56	49	0.146	1.000	9,569	1,400					75	11	75	11			
	R 57	50	0.141	1.000	9,569	1,346					75	11	75	11			
	R 58	51	0.135	1.000	9,569	1,295					75	10	75	10			
	R 59	52	0.130	1.000	9,569	1,245					75	10	75	10			
	R 60	53	0.125	1.000	9,569	1,197					75	9	75	9			
	R 61	54	0.120	1.000	9,569	1,151					75	9	75	9			
	R 62	55	0.116	1.000	9,569	1,107					75	9	75	9			
	R 63	56	0.111	1.000	9,569	1,064					75	8	75	8			
	R 64	57	0.107	1.000	9,569	1,023					75	8	75	8			
	R 65	58	0.103	1.000	9,569	984					75	8	75	8			
合 計					478,450	150,202	816	151,018	22,692	18,637	3,750	1,178	26,442	19,815	7.6	131,203	24%

様式－５

費用対便益（残事業：工期-10%）

水系名：九頭竜川水系 河川名：九頭竜川・日野川・足羽川

単位：百万円

年次	年度	t	割引率 4%	デフ レー ター	便 益（B）				費 用（C）						費用便益比 B／C	純現在価値 B－C	経済的 内部 収益率 EIRR
					便 益		残存 価値 ②	計 ①＋②	事業費③		維持管理費④		計③＋④				
					便益	現在価値 ①			費用	現在価値	費用	現在価値	費用	現在価値			
基準	R 7	0	1.000	1.000													
準備期間（R 8～R 13年）	R 8	1	0.962	1.000					293	282				293	282		
	R 9	2	0.925	1.000					2,866	2,650				2,866	2,650		
	R 10	3	0.889	1.000					5,534	4,920				5,534	4,920		
	R 11	4	0.855	1.000					5,533	4,730				5,533	4,730		
	R 12	5	0.822	1.000					6,560	5,392				6,560	5,392		
	R 13	6	0.790	1.000					1,906	1,506				1,906	1,506		
施設完成後の評価期間（50年）	R 14	7	0.760	1.000	9,569	7,272						75	57	75	57		
	R 15	8	0.731	1.000	9,569	6,992						75	55	75	55		
	R 16	9	0.703	1.000	9,569	6,723						75	53	75	53		
	R 17	10	0.676	1.000	9,569	6,464						75	51	75	51		
	R 18	11	0.650	1.000	9,569	6,216						75	49	75	49		
	R 19	12	0.625	1.000	9,569	5,977						75	47	75	47		
	R 20	13	0.601	1.000	9,569	5,747						75	45	75	45		
	R 21	14	0.577	1.000	9,569	5,526						75	43	75	43		
	R 22	15	0.555	1.000	9,569	5,313						75	42	75	42		
	R 23	16	0.534	1.000	9,569	5,109						75	40	75	40		
	R 24	17	0.513	1.000	9,569	4,912						75	39	75	39		
	R 25	18	0.494	1.000	9,569	4,724						75	37	75	37		
	R 26	19	0.475	1.000	9,569	4,542						75	36	75	36		
	R 27	20	0.456	1.000	9,569	4,367						75	34	75	34		
	R 28	21	0.439	1.000	9,569	4,199						75	33	75	33		
	R 29	22	0.422	1.000	9,569	4,038						75	32	75	32		
	R 30	23	0.406	1.000	9,569	3,882						75	30	75	30		
	R 31	24	0.390	1.000	9,569	3,733						75	29	75	29		
	R 32	25	0.375	1.000	9,569	3,589						75	28	75	28		
	R 33	26	0.361	1.000	9,569	3,451						75	27	75	27		
	R 34	27	0.347	1.000	9,569	3,319						75	26	75	26		
	R 35	28	0.333	1.000	9,569	3,191						75	25	75	25		
	R 36	29	0.321	1.000	9,569	3,068						75	24	75	24		
	R 37	30	0.308	1.000	9,569	2,950						75	23	75	23		
	R 38	31	0.296	1.000	9,569	2,837						75	22	75	22		
	R 39	32	0.285	1.000	9,569	2,728						75	21	75	21		
	R 40	33	0.274	1.000	9,569	2,623						75	21	75	21		
	R 41	34	0.264	1.000	9,569	2,522						75	20	75	20		
	R 42	35	0.253	1.000	9,569	2,425						75	19	75	19		
	R 43	36	0.244	1.000	9,569	2,332						75	18	75	18		
	R 44	37	0.234	1.000	9,569	2,242						75	18	75	18		
	R 45	38	0.225	1.000	9,569	2,156						75	17	75	17		
	R 46	39	0.217	1.000	9,569	2,073						75	16	75	16		
	R 47	40	0.208	1.000	9,569	1,993						75	16	75	16		
	R 48	41	0.200	1.000	9,569	1,916						75	15	75	15		
	R 49	42	0.193	1.000	9,569	1,843						75	14	75	14		
	R 50	43	0.185	1.000	9,569	1,772						75	14	75	14		
	R 51	44	0.178	1.000	9,569	1,704						75	13	75	13		
	R 52	45	0.171	1.000	9,569	1,638						75	13	75	13		
	R 53	46	0.165	1.000	9,569	1,575						75	12	75	12		
	R 54	47	0.158	1.000	9,569	1,515						75	12	75	12		
	R 55	48	0.152	1.000	9,569	1,456						75	11	75	11		
	R 56	49	0.146	1.000	9,569	1,400						75	11	75	11		
	R 57	50	0.141	1.000	9,569	1,346						75	11	75	11		
	R 58	51	0.135	1.000	9,569	1,295						75	10	75	10		
	R 59	52	0.130	1.000	9,569	1,245						75	10	75	10		
	R 60	53	0.125	1.000	9,569	1,197						75	9	75	9		
	R 61	54	0.120	1.000	9,569	1,151						75	9	75	9		
	R 62	55	0.116	1.000	9,569	1,107						75	9	75	9		
	R 63	56	0.111	1.000	9,569	1,064						75	8	75	8		
合 計					478,450	162,459	882	163,341	22,692	19,480	3,750	1,274	26,442	20,754	7.9	142,587	27%

様式－5 費用対便益（残事業：資産+10%）										水系名：九頭竜川水系 河川名：九頭竜川・日野川・足羽川						単位：百万円		
年次	年度	t	割引率 4%	デフ レー ター	便 益（B）				費 用（C）						費用便益比 B／C	純現在価値 B－C	経済的 内部 収益率 EIRR	
					便 益		残存 価値 ②	計 ①+②	事業費③		維持管理費④		計③+④					
					便益	現在価値 ①			費用	現在価値	費用	現在価値	費用	現在価値				
基準	R 7	0	1.000	1.000														
前期期間 （R 8～R 14年）	R 8	1	0.962	1.000					36	35				36	35			
	R 9	2	0.925	1.000					1,542	1,426				1,542	1,426			
	R 10	3	0.889	1.000					4,743	4,217				4,743	4,217			
	R 11	4	0.855	1.000					4,743	4,054				4,743	4,054			
	R 12	5	0.822	1.000					4,743	3,898				4,743	3,898			
	R 13	6	0.790	1.000					5,975	4,722				5,975	4,722			
	R 14	7	0.760	1.000					910	692				910	692			
施設完成後の 評価期間（50年）	R 15	8	0.731	1.000	10,473	7,653						75	55	75	55			
	R 16	9	0.703	1.000	10,473	7,358						75	53	75	53			
	R 17	10	0.676	1.000	10,473	7,075						75	51	75	51			
	R 18	11	0.650	1.000	10,473	6,803						75	49	75	49			
	R 19	12	0.625	1.000	10,473	6,541						75	47	75	47			
	R 20	13	0.601	1.000	10,473	6,290						75	45	75	45			
	R 21	14	0.577	1.000	10,473	6,048						75	43	75	43			
	R 22	15	0.555	1.000	10,473	5,815						75	42	75	42			
	R 23	16	0.534	1.000	10,473	5,592						75	40	75	40			
	R 24	17	0.513	1.000	10,473	5,377						75	39	75	39			
	R 25	18	0.494	1.000	10,473	5,170						75	37	75	37			
	R 26	19	0.475	1.000	10,473	4,971						75	36	75	36			
	R 27	20	0.456	1.000	10,473	4,780						75	34	75	34			
	R 28	21	0.439	1.000	10,473	4,596						75	33	75	33			
	R 29	22	0.422	1.000	10,473	4,419						75	32	75	32			
	R 30	23	0.406	1.000	10,473	4,249						75	30	75	30			
	R 31	24	0.390	1.000	10,473	4,086						75	29	75	29			
	R 32	25	0.375	1.000	10,473	3,929						75	28	75	28			
	R 33	26	0.361	1.000	10,473	3,777						75	27	75	27			
	R 34	27	0.347	1.000	10,473	3,632						75	26	75	26			
	R 35	28	0.333	1.000	10,473	3,493						75	25	75	25			
	R 36	29	0.321	1.000	10,473	3,358						75	24	75	24			
	R 37	30	0.308	1.000	10,473	3,229						75	23	75	23			
	R 38	31	0.296	1.000	10,473	3,105						75	22	75	22			
	R 39	32	0.285	1.000	10,473	2,985						75	21	75	21			
	R 40	33	0.274	1.000	10,473	2,871						75	21	75	21			
	R 41	34	0.264	1.000	10,473	2,760						75	20	75	20			
	R 42	35	0.253	1.000	10,473	2,654						75	19	75	19			
	R 43	36	0.244	1.000	10,473	2,552						75	18	75	18			
	R 44	37	0.234	1.000	10,473	2,454						75	18	75	18			
	R 45	38	0.225	1.000	10,473	2,359						75	17	75	17			
	R 46	39	0.217	1.000	10,473	2,269						75	16	75	16			
	R 47	40	0.208	1.000	10,473	2,181						75	16	75	16			
	R 48	41	0.200	1.000	10,473	2,098						75	15	75	15			
	R 49	42	0.193	1.000	10,473	2,017						75	14	75	14			
	R 50	43	0.185	1.000	10,473	1,939						75	14	75	14			
	R 51	44	0.178	1.000	10,473	1,865						75	13	75	13			
	R 52	45	0.171	1.000	10,473	1,793						75	13	75	13			
	R 53	46	0.165	1.000	10,473	1,724						75	12	75	12			
	R 54	47	0.158	1.000	10,473	1,658						75	12	75	12			
	R 55	48	0.152	1.000	10,473	1,594						75	11	75	11			
	R 56	49	0.146	1.000	10,473	1,533						75	11	75	11			
	R 57	50	0.141	1.000	10,473	1,474						75	11	75	11			
	R 58	51	0.135	1.000	10,473	1,417						75	10	75	10			
	R 59	52	0.130	1.000	10,473	1,363						75	10	75	10			
	R 60	53	0.125	1.000	10,473	1,310						75	9	75	9			
	R 61	54	0.120	1.000	10,473	1,260						75	9	75	9			
	R 62	55	0.116	1.000	10,473	1,211						75	9	75	9			
	R 63	56	0.111	1.000	10,473	1,165						75	8	75	8			
	R 64	57	0.107	1.000	10,473	1,120						75	8	75	8			
合 計					523,650	170,972	848	171,820	22,692	19,044	3,750	1,225	26,442	20,269	8.5	151,551	27%	

様式－5

費用対便益（残事業：資産-10%）

水系名：九頭竜川水系 河川名：九頭竜川・日野川・足羽川

単位：百万円

年次	年度	t	割引率 4%	デフ レー ター	便 益 (B)				費 用 (C)						費用便益比 B / C	純現在価値 B - C	経済的 内部 収益率 EIRR
					便益		残存 価値 ②	計 ①+②	事業費③		維持管理費④		計③+④				
					便益	現在価値 ①			費用	現在価値	費用	現在価値	費用	現在価値			
基準	R 7	0	1.000	1.000													
整備期間 (R 8～R 14年)	R 8	1	0.962	1.000					36	35				36	35		
	R 9	2	0.925	1.000					1,542	1,426				1,542	1,426		
	R 10	3	0.889	1.000					4,743	4,217				4,743	4,217		
	R 11	4	0.855	1.000					4,743	4,054				4,743	4,054		
	R 12	5	0.822	1.000					4,743	3,898				4,743	3,898		
	R 13	6	0.790	1.000					5,975	4,722				5,975	4,722		
	R 14	7	0.760	1.000					910	692				910	692		
施設完成後の 評価期間 (50年)	R 15	8	0.731	1.000	8,665	6,331						75	55	75	55		
	R 16	9	0.703	1.000	8,665	6,088						75	53	75	53		
	R 17	10	0.676	1.000	8,665	5,854						75	51	75	51		
	R 18	11	0.650	1.000	8,665	5,629						75	49	75	49		
	R 19	12	0.625	1.000	8,665	5,412						75	47	75	47		
	R 20	13	0.601	1.000	8,665	5,204						75	45	75	45		
	R 21	14	0.577	1.000	8,665	5,004						75	43	75	43		
	R 22	15	0.555	1.000	8,665	4,811						75	42	75	42		
	R 23	16	0.534	1.000	8,665	4,626						75	40	75	40		
	R 24	17	0.513	1.000	8,665	4,448						75	39	75	39		
	R 25	18	0.494	1.000	8,665	4,277						75	37	75	37		
	R 26	19	0.475	1.000	8,665	4,113						75	36	75	36		
	R 27	20	0.456	1.000	8,665	3,955						75	34	75	34		
	R 28	21	0.439	1.000	8,665	3,802						75	33	75	33		
	R 29	22	0.422	1.000	8,665	3,656						75	32	75	32		
	R 30	23	0.406	1.000	8,665	3,516						75	30	75	30		
	R 31	24	0.390	1.000	8,665	3,380						75	29	75	29		
	R 32	25	0.375	1.000	8,665	3,250						75	28	75	28		
	R 33	26	0.361	1.000	8,665	3,125						75	27	75	27		
	R 34	27	0.347	1.000	8,665	3,005						75	26	75	26		
	R 35	28	0.333	1.000	8,665	2,890						75	25	75	25		
	R 36	29	0.321	1.000	8,665	2,778						75	24	75	24		
	R 37	30	0.308	1.000	8,665	2,672						75	23	75	23		
	R 38	31	0.296	1.000	8,665	2,569						75	22	75	22		
	R 39	32	0.285	1.000	8,665	2,470						75	21	75	21		
	R 40	33	0.274	1.000	8,665	2,375						75	21	75	21		
	R 41	34	0.264	1.000	8,665	2,284						75	20	75	20		
	R 42	35	0.253	1.000	8,665	2,196						75	19	75	19		
	R 43	36	0.244	1.000	8,665	2,111						75	18	75	18		
	R 44	37	0.234	1.000	8,665	2,030						75	18	75	18		
	R 45	38	0.225	1.000	8,665	1,952						75	17	75	17		
	R 46	39	0.217	1.000	8,665	1,877						75	16	75	16		
	R 47	40	0.208	1.000	8,665	1,805						75	16	75	16		
	R 48	41	0.200	1.000	8,665	1,735						75	15	75	15		
	R 49	42	0.193	1.000	8,665	1,669						75	14	75	14		
	R 50	43	0.185	1.000	8,665	1,604						75	14	75	14		
	R 51	44	0.178	1.000	8,665	1,543						75	13	75	13		
	R 52	45	0.171	1.000	8,665	1,483						75	13	75	13		
	R 53	46	0.165	1.000	8,665	1,426						75	12	75	12		
	R 54	47	0.158	1.000	8,665	1,372						75	12	75	12		
	R 55	48	0.152	1.000	8,665	1,319						75	11	75	11		
	R 56	49	0.146	1.000	8,665	1,268						75	11	75	11		
	R 57	50	0.141	1.000	8,665	1,219						75	11	75	11		
	R 58	51	0.135	1.000	8,665	1,172						75	10	75	10		
	R 59	52	0.130	1.000	8,665	1,127						75	10	75	10		
	R 60	53	0.125	1.000	8,665	1,084						75	9	75	9		
	R 61	54	0.120	1.000	8,665	1,042						75	9	75	9		
R 62	55	0.116	1.000	8,665	1,002						75	9	75	9			
R 63	56	0.111	1.000	8,665	964						75	8	75	8			
R 64	57	0.107	1.000	8,665	927						75	8	75	8			
合 計					433,250	141,451	848	142,299	22,692	19,044	3,750	1,225	26,442	20,269	7.0	122,030	24%

様式一6

事業費の内訳書

ダム事業

事業名	九頭竜川上流ダム再生事業（全体事業費）
-----	---------------------

評価年度	R7	再評価
------	----	-----

区分	費目	工種	単位	数量	金額 (百万円)	備考
工事費			式	1	19,947	
	ダム費		式	1	19,947	
		仮設備	式	1	2,262	仮締切
		放流設備	式	1	17,685	トンネル放流設備
	管理設備費		式	1	0	
	仮設備費		式	1	0	
	工事用動力費		式	1	0	
用地費及補償費			式	1	0	
	用地費及補償費		式	1	0	
	補償工事費		式	1	0	
間接経費			式	1	5,880	測量設計費等
事業費(工事諸費除く) 計			式	1	25,827	
工事諸費			式	1	5,838	営繕費・宿舍費含む
事業費(工事諸費含む) 計			式	1	31,665	
維持管理費			式	1	100	1年当たり維持管理費

事業費の内訳書

ダム事業

事業名	九頭竜川上流ダム再生事業（残事業費）
-----	--------------------

評価年度	R7	再評価
------	----	-----

区分	費目	工種	単位	数量	金額 (百万円)	備考
工事費			式	1	19,947	
	ダム費		式	1	19,947	
		仮設備	式	1	2,262	仮締切
		放流設備	式	1	17,685	トンネル放流設備
	管理設備費		式	1	0	
	仮設備費		式	1	0	
	工事用動力費		式	1	0	
用地費及補償費			式	1	0	
	用地費及補償費		式	1	0	
	補償工事費		式	1	0	
間接経費			式	1	5,016	測量設計費等
事業費(工事諸費除く) 計			式	1	24,963	
工事諸費			式	1	5,708	営繕費・宿舍費含む
事業費(工事諸費含む) 計			式	1	30,671	
維持管理費			式	1	100	1年当たり維持管理費

国近整企画第 7 号
令和 7 年 5 月 1 日

福井県知事 殿

近畿地方整備局長
(公 印 省 略)

近畿地方整備局事業評価監視委員会に諮る対応方針
(原案)の作成に係る意見照会について (依頼)

貴職におかれましては、日頃から国土交通行政に対するご理解、ご協力を賜り、厚くお礼申し上げます。

さて、当地方整備局管内における直轄事業については、国土交通省所管公共事業の再評価実施要領（以下「実施要領」という。）に基づき、事業採択後一定期間が経過している事業等について、その効率性、実施過程の透明性を図るべく、近畿地方整備局事業評価監視委員会（以下「委員会」という。）において、再評価に係る対応方針(原案)について審議しております。

このたび、令和 7 年 6 月 9 日（月）に委員会を開催することとなりましたので、実施要領に基づき、委員会に諮る対応方針(原案)の作成にあたり、令和 7 年 5 月 3 0 日（金）までに、別紙について貴職のご意見を承りたく依頼いたします。

※ご意見の送付・お問い合わせ先

近畿地方整備局 企画部 企画課 技術革新企画係

電 話 0 6 - 6 9 4 2 - 4 0 9 0

F A X 0 6 - 6 9 4 2 - 7 4 6 3

(別紙)

(再評価)

【ダム事業】

事業名	「対応方針(原案)」案※	備考
九頭竜川上流ダム再生事業	事業継続	

※貴職の意見を踏まえ、近畿地方整備局事業評価監視委員会へ諮る対応方針(原案)を作成するためのものです。

土 政 推 第 67 号
令 和 7 年 5 月 26 日

近畿地方整備局長 様

福井県知事 杉本 達治
(公 印 省 略)

近畿地方整備局事業評価監視委員会に諮る対応方針(原案)
の作成に係る意見照会について (回答)

令和7年5月1日付け国近整企画第7号で照会のありました標記の件について、下記のとおり回答します。

記

九頭竜川上流ダム再生事業の対応方針(原案)「事業継続」について異存ありません。

本事業は、近年の激甚化する豪雨等による洪水から福井市をはじめとする九頭竜川流域を守るために重要な事業である。

今後も引き続き、当県と十分な調整をしていただくとともに、早期の建設事業着手をお願いしたい。