

いのちとくらしをまもる
防災減災

令和6年5月31日 14時00分
近畿地方整備局
淀川河川事務所
大阪国道事務所

台風による高潮から浸水被害を防ぐ

ぼうちようてっぴ

防潮鉄扉の閉鎖訓練を行います

～関係28機関(水防団・鉄道・警察・消防・自治体・国)が協力して訓練を実施～

台風による高潮の際に防潮鉄扉を閉鎖し大阪市内等を浸水被害から防ぐため、台風期に備え、7月7日(日)午前1時～2時30分に国道2号・43号等8橋の**通行止め**及び周辺道路を**交通規制**し、防潮鉄扉を閉鎖する訓練を実施します。

防潮鉄扉は、堤防より高さが低くなっている国道2号淀川大橋、国道43号伝法大橋、阪神なんば線淀川橋梁等の橋について、洪水及び高潮により沿川地域へ被害がでないよう不足した堤防の高さを補う施設です。平成30年の台風21号による高潮の際には、防潮鉄扉の閉鎖により大阪市内等を浸水から守ることができました。

今年度も、台風期に備え閉鎖訓練を以下のとおり実施します。

- 日時：令和6年7月7日(日)午前1時～午前2時30分
- 場所：国道2号淀川大橋、国道43号伝法大橋、阪神なんば線淀川橋梁 他5橋
- 主催：淀川・神崎川及び左門殿川防潮扉点検操作訓練連絡会
- 実施機関数：近畿地方整備局、自治体、水防団、警察等28機関
※出水状況により、訓練を中止する可能性があります。
- 取材について

現地取材の対応については、以下のとおり実施します。

訓練本部(西淀川区役所) 7月6日(土)22時30分～

国道2号淀川大橋南詰 7月7日(日)1時00分～2時30分

詳細は、添付資料「2. 取材について」をご覧ください。

<取扱い> ー

<配布場所> 近畿建設記者クラブ 大阪府政記者会 大手前記者クラブ
大阪市政記者クラブ 尼崎市政記者クラブ

<問合せ先> <防潮鉄扉閉鎖訓練全般に関すること>

淀川河川事務所 総括保全対策官 ^{つじの}辻野 ^{まさや}雅也 (内線308)

管理課長 ^{そやま}曾山 ^{まこと}誠 (内線331)

電話 072-843-2861 (代表)

<交通規制に関すること>

大阪国道事務所 副所長 ^{みやい}宮井 ^{たつや}達也 (内線204)

管理第二課長 ^{あけち}明知 ^{けんぞう}顕三 (内線441)

電話 06-6932-1421 (代表)

1. 訓練の概要（予定）

公道箇所の操作訓練スケジュール

日付	時間	内容
令和6年7月6日（土）	22時30分	訓練本部開設
令和6年7月7日（日）	1時00分	交通規制開始 （全面通行止め）
	1時10分	防潮鉄扉閉鎖作業開始
	1時30分	防潮鉄扉全開作業開始
	2時30分	交通規制解除
	3時00分	訓練本部解散

【訓練本部】

大阪市西淀川区役所（大阪市西淀川区御幣島1-2-10）

【操作訓練実施場所】

国道2号 淀川大橋・神崎大橋・左門橋
国道43号 伝法大橋
大阪市道 千船大橋・千北橋、大和田船溜
阪神電気鉄道 なんば線
阪急電鉄 神戸線

※訓練要領については「別紙3」、実施位置については「別紙4」、交通規制については「別紙5」を参照下さい。

※阪神なんば線、阪急神戸線に設置している防潮鉄扉の操作訓練は、いずれも最終電車通過後に行います。

※国道2号、国道43号については最終路線バス運行後に訓練を行います。

訓練は7月7日（日）1時から2時30分まで実施します。操作訓練実施場所での橋梁は全面通行止めとなりますのでご注意ください。

2. 取材について

訓練当日の取材の対応は下記により行います。（「別紙1」参照）

訓練本部（西淀川区役所）	7月6日（土）	22時30分～
国道2号淀川大橋南詰	7月7日（日）	1時00分～2時30分

（取材における注意事項）

- ・取材については訓練の支障とならないように現場担当者の指示に従って下さい。
- ・夜間のため目につきやすい服装とし、社名等が記載されている腕章等の着用をお願いします。
- ・訓練本部及び、各防潮鉄扉の近くには駐車場は用意しておりません。予めご了承下さい。
- ・訓練本部での取材の際は、西淀川区役所庁舎建物の正面玄関裏手にある「休日夜間専用出入口」で受付の上入館して下さい。入館後はエレベーターで4階まで移動して下さい。（「別紙2」参照）

3. その他

- 訓練中は危険ですので、防潮鉄扉に近づかないようお願いします。
- 周辺の皆様や通行の皆様にはご不便をおかけしますがご理解ご協力をお願いします。

■ 西淀川区役所 夜間出入口（1階）



■ 訓練本部（4階）



令和 6 年度 淀川・神崎川及び左門殿川 防潮鉄扉点検操作訓練要領

1. 目的

国道 2 号淀川大橋、国道 4 3 号伝法大橋、阪神なんば線淀川橋梁等は車両等が通行する橋面の高さが堤防より低く、堤防が欠損した状態となっています。

そのため、洪水・高潮等により沿川地域へ浸水被害がでないよう不足した堤防の高さを補う防潮鉄扉を設置し、沿川地域を洪水の被害から守っています。

台風期を前に万全の体制を図るため、淀川・神崎川及び左門殿川にかかる防潮鉄扉が設置されている 8 橋（船溜の 1 箇所を含めた防潮鉄扉 1 7 箇所（「別紙 4」、「別紙 5」参照）の点検・操作訓練及び交通規制訓練を実施するものです。

2. 実施機関

「別紙 6」のとおり

3. 防潮鉄扉操作訓練の中止

【出水による中止】

各実施機関が現地水防活動を必要とする場合（大雨警報、洪水警報等の警報発令時）には訓練を中止します。

決定時期は、7 / 6（土） 21 時を目処に決定します。

中止の確認は「淀川河川事務所」ホームページ『新着情報』をご覧ください。

淀川河川事務所HP：

<https://www.kkr.mlit.go.jp/yodogawa/news/2024/qii5hk000000n5l.html>

4. 防潮鉄扉操作訓練の様子

平成 2 9 年度に実施された訓練の様子は、「淀川河川事務所」ホームページ『関連リンク』内の下記ページからご覧いただけます。

淀川河川事務所 YouTube：<https://www.youtube.com/watch?v=4XpC0A34ATU>

〈参 考〉

平成 3 0 年度の台風 2 1 号による高潮は、第二室戸台風（昭和 3 6 年）を越える規模となり、1 9 7 9 年（昭和 5 4 年）9 月以来、3 9 年ぶりに淀川本川の 3 橋（国道 2 号淀川大橋、国道 4 3 号伝法大橋、阪神なんば線淀川橋梁）の防潮鉄扉を閉鎖しました。淀川大橋では、高潮による水位が堤防高を約 2 1 c m 超過したものの防潮鉄扉の閉鎖により大阪市街地の浸水を回避しました。（「別紙 7」「別紙 8」参照）

なお、台風 2 1 号による淀川の水位上昇や防潮鉄扉の操作・効果についてとりまとめた動画を下記ページからご覧いただけます。

淀川河川事務所 YouTube：https://www.youtube.com/watch?v=2TG4_7-40Eo

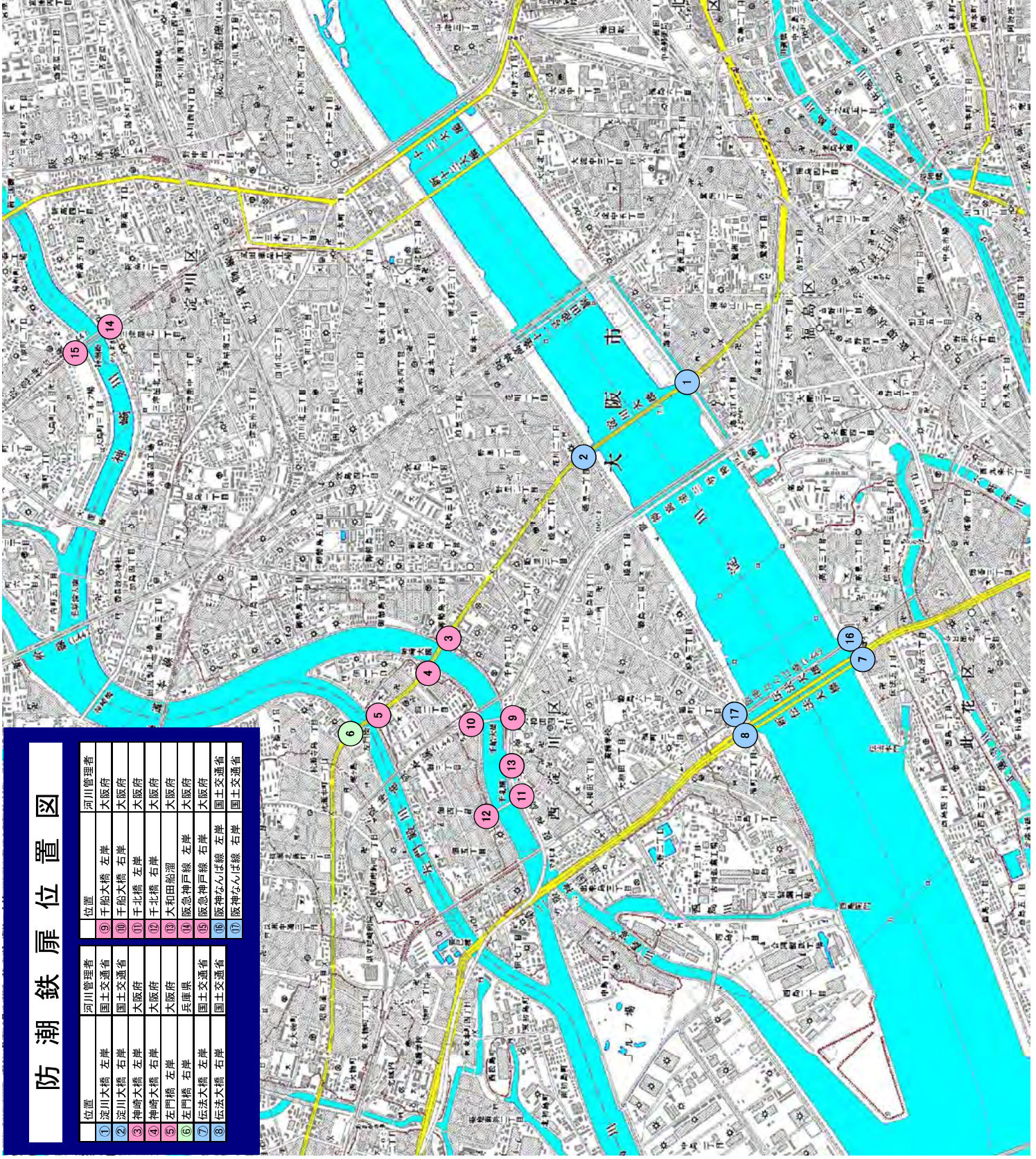
機 関 及 び 訓 練 箇 所

訓 練 箇 所		実 施 機 関	河 川 管 理 者	交 通 規 制	
路 線 名	位 置			道 路・軌 道 管 理 者	所 轄 警 察 署
国 道 2 号	① 淀川大橋 左岸	淀川左岸水防事務組合	近畿地方整備局長	近畿地方整備局長	福 島
	② " 右岸	淀川右岸水防事務組合	"	"	西淀川
	③ 神崎大橋 左岸	"	大 阪 府 知 事	"	"
	④ " 右岸	"	"	"	"
	⑤ 左門橋 左岸	"	"	"	"
	⑥ " 右岸	尼 崎 市	兵 庫 県 知 事	"	尼崎東
国 道 43号	⑦ 伝法大橋 左岸	淀川左岸水防事務組合	近畿地方整備局長	"	此 花
	⑧ " 右岸	淀川右岸水防事務組合	"	"	西淀川
市 道	⑨ 千船大橋 左岸	"	大 阪 府 知 事	大 阪 市 長	"
	⑩ " 右岸	"	"	"	"
	⑪ 千北橋 左岸	"	"	"	"
	⑫ " 右岸	"	"	"	"
	⑬ 大和田船溜	"	"	"	"
阪 急 神 戸 線	⑭ 神崎川 左岸	阪 急 電 鉄 淀川右岸水防事務組合	"	阪 急 電 鉄	淀 川
	⑮ " 右岸	"	"	"	豊中南
阪 神 な ん ば 線	⑯ 淀 川 左岸	阪 神 電 気 鉄 道	近畿地方整備局長	阪 神 電 気 鉄 道	此 花
	⑰ " 右岸	"	"	"	西淀川

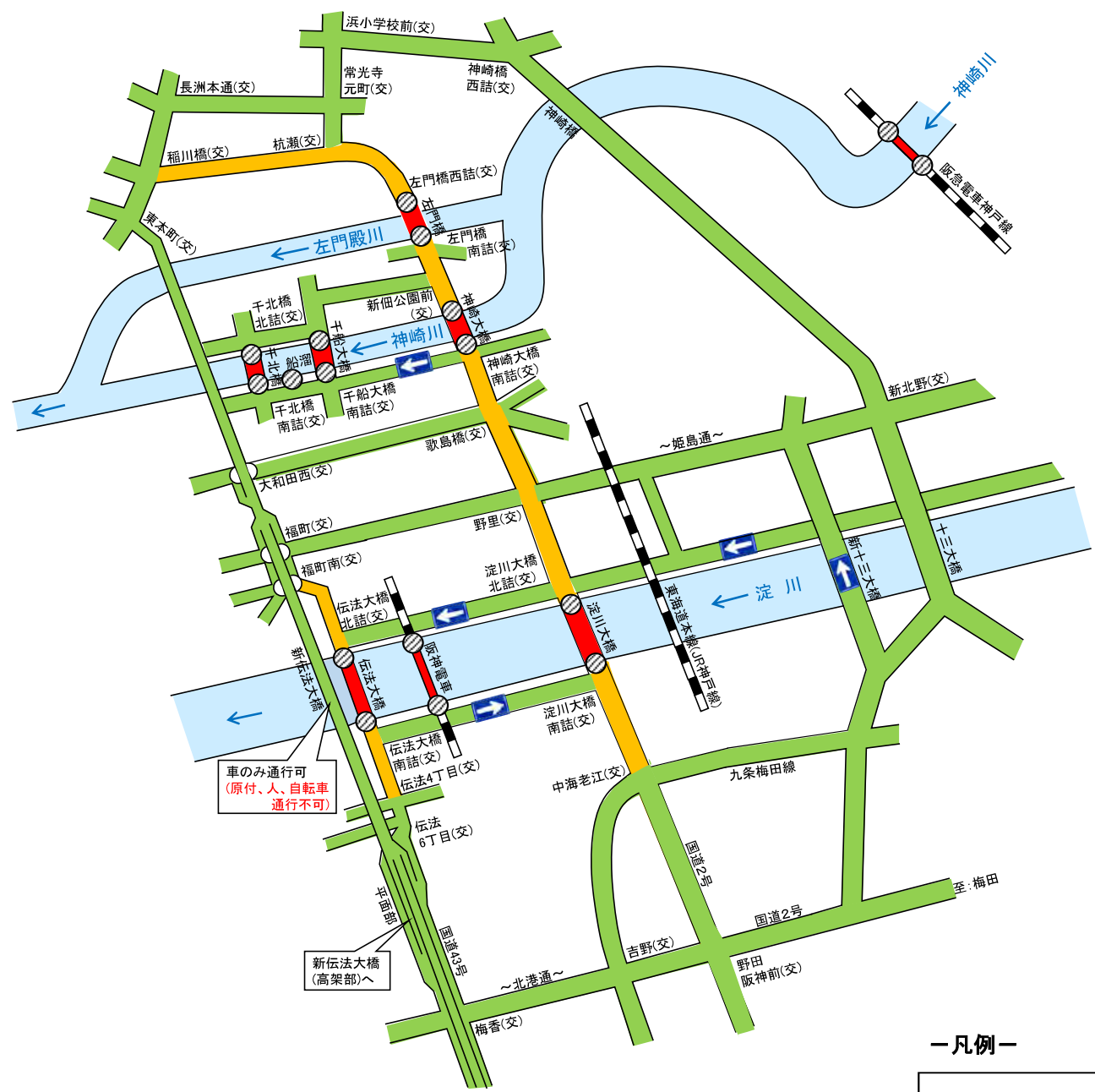
(注) 訓練箇所の位置は「別紙 4」を参照。

防潮鉄扉位置図

位置	河川管理者
① 淀川大橋 左岸	大阪府
② 淀川大橋 右岸	大阪府
③ 神崎大橋 左岸	大阪府
④ 神崎大橋 右岸	大阪府
⑤ 左門橋 左岸	兵庫県
⑥ 左門橋 右岸	兵庫県
⑦ 佐法大橋 左岸	国土交通省
⑧ 佐法大橋 右岸	国土交通省
⑨ 千船大橋 左岸	大阪府
⑩ 千船大橋 右岸	大阪府
⑪ 千北橋 左岸	大阪府
⑫ 千北橋 右岸	大阪府
⑬ 大和田船溜	大阪府
⑭ 阪急神戸線 左岸	大阪府
⑮ 阪急神戸線 右岸	大阪府
⑯ 阪神安心ほほ線 左岸	国土交通省
⑰ 阪神安心ほほ線 右岸	国土交通省



7月7日(日)夜間1時頃～2時30分頃の通行止め区間及び迂回路



車のみ通行可
(原付、人、自転車
通行不可)

—凡例—

- 通行止区間
- 片側通行止区間
- 通行可能区間
- 訓練箇所

参考 十三大橋、新十三大橋、新伝法大橋(高架橋)は通行できます。
※ 新伝法大橋は原付・自転車・歩行者通行禁止です。

淀川・神崎川及び左門殿川 防潮鉄扉点検操作訓練 実施機関名

機 関 名
近畿地方整備局 淀川河川事務所
近畿地方整備局 大阪国道事務所
近畿地方整備局 兵庫国道事務所
大阪府 西大阪治水事務所
兵庫県 阪神南県民センター尼崎港管理事務所
大阪市 建設局 企画部工務課
大阪市 建設局 野田工営所
大阪市 建設局 十三工営所
尼崎市 危機管理安全局 災害対策課
尼崎市 都市整備局 河港課
尼崎市 都市整備局 道路課
尼崎市 都市整備局 道路維持担当
尼崎市 消防局 消防防災課
大阪府警察本部 交通部交通規制課
大阪府警察本部 警備部警備第二課
大阪府西淀川警察署
大阪府福島警察署
大阪府此花警察署
大阪府淀川警察署
大阪府豊中南警察署
兵庫県警察本部 交通部交通規制課
兵庫県尼崎東警察署
淀川右岸水防事務組合
淀川左岸水防事務組合
阪神電気鉄道（株） 都市交通事業本部
阪急電鉄（株） 運輸部
大阪市消防局 警防部警防課
西淀川区役所 地域支援課 安全まちづくりグループ（防災チーム）

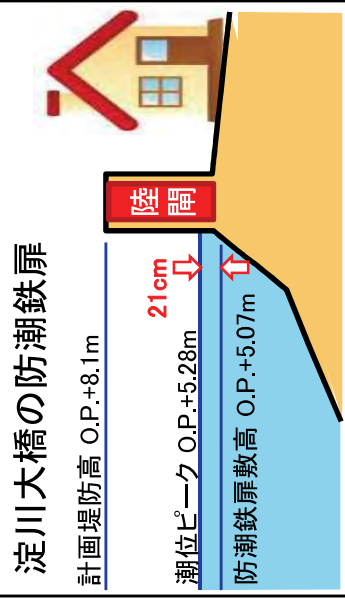
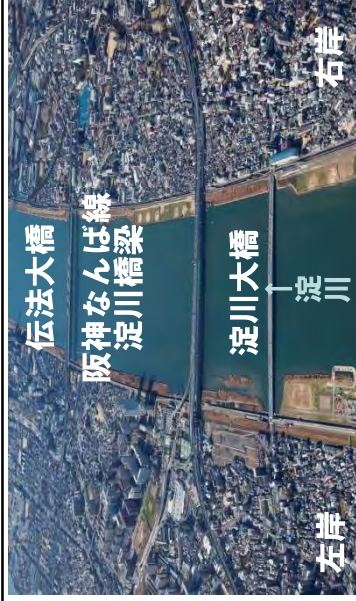
河川管理施設の効果(淀川 防潮鉄扉(陸閘))

○淀川では、高潮による浸水が予想されたことから、国道2号淀川大橋、国道43号伝法大橋、阪神なんば線淀川橋梁の防潮鉄扉(陸閘)を閉鎖。

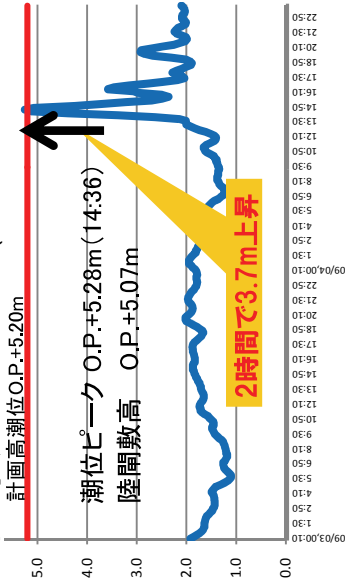
*台風21号による高潮は第二室戸台風(昭和36年)を越える規模となり、淀川本川の3つの防潮扉(陸閘)の閉鎖は、1979年(昭和54年)9月以来の39年ぶり。

○淀川大橋では、高潮による水位が堤防高を約21cm*超過したものの、防潮鉄扉(陸閘)の閉鎖により浸水を回避。

○阪神なんば線淀川橋梁では、橋桁を越波するまで潮位が上昇。 *21cm = ピーク時の潮位 5.28m - 防潮鉄扉(陸閘)の敷高 5.07m



福島観測所の水位(淀川大橋左岸直下流)



時刻	淀川大橋防潮鉄扉の操作
12:30	通行止め(国道2号)
12:35	鉄扉閉鎖開始
13:00	鉄扉閉鎖完了
18:00	鉄扉開放完了
18:30	通行止め解除(国道2号)

閉鎖の準備



閉鎖中



閉鎖完了



伝法大橋 14:44



阪神なんば線淀川橋梁 14:40



淀川大橋 14:40

