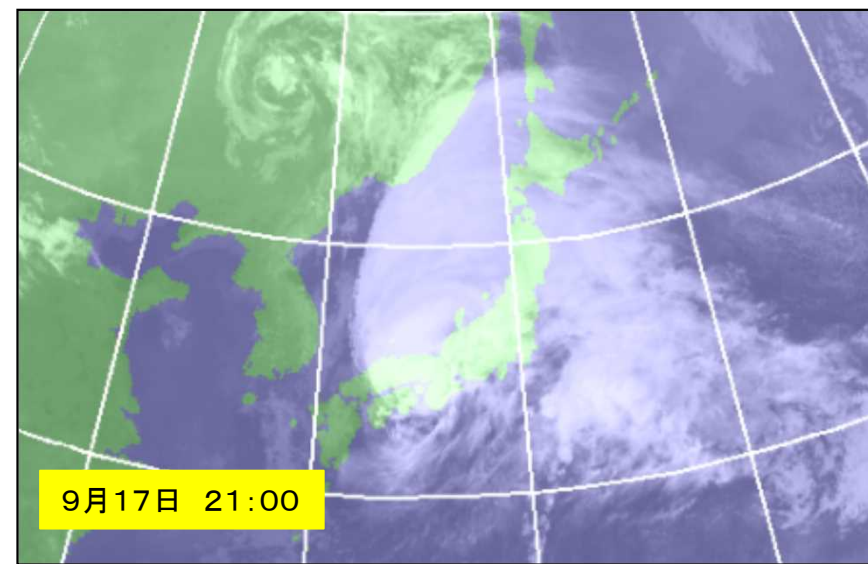
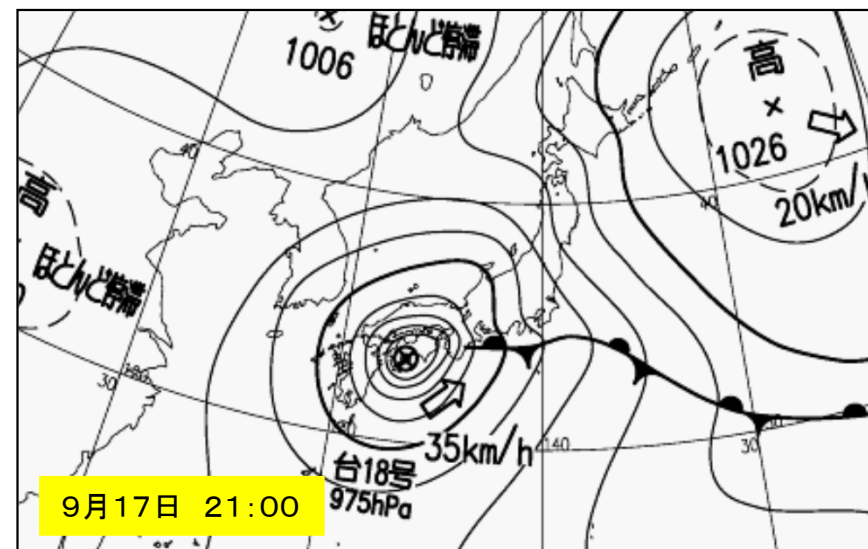
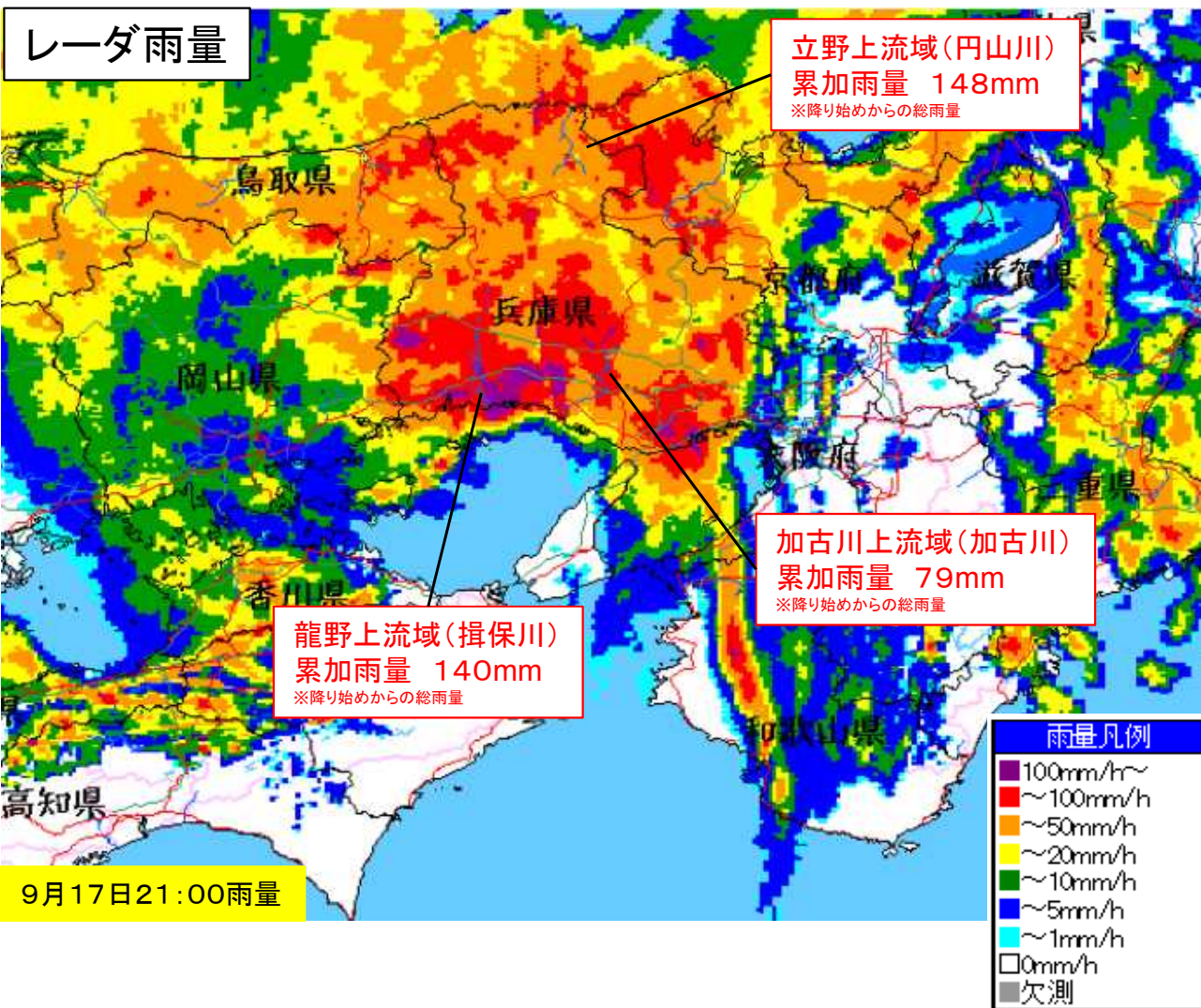


平成29年9月17日～18日 【台風18号】の概要 《第3報 9月27日 時点》

平成29年9月27日
国土交通省 近畿地方整備局
河川部

平成29年9月17日～18日(台風18号)の概要

台風18号の影響により、9月17日夕方から深夜にかけて、兵庫県から京都府北部に非常に激しい雨が降り、円山川の立野上流域では、降り始めからの雨量は148ミリを超える大雨となった。



※数値等は速報値ですので、今後の精査等により変更する場合があります。1

国管理河川の水位状況

河川出水状況(直轄河川)

台風18号の大雨により、国管理河川10水系のうち、避難判断水位を超過した河川が4河川、氾濫注意水位を超えた河川が3河川となった。

● 避難判断水位超過 < 4河川 >

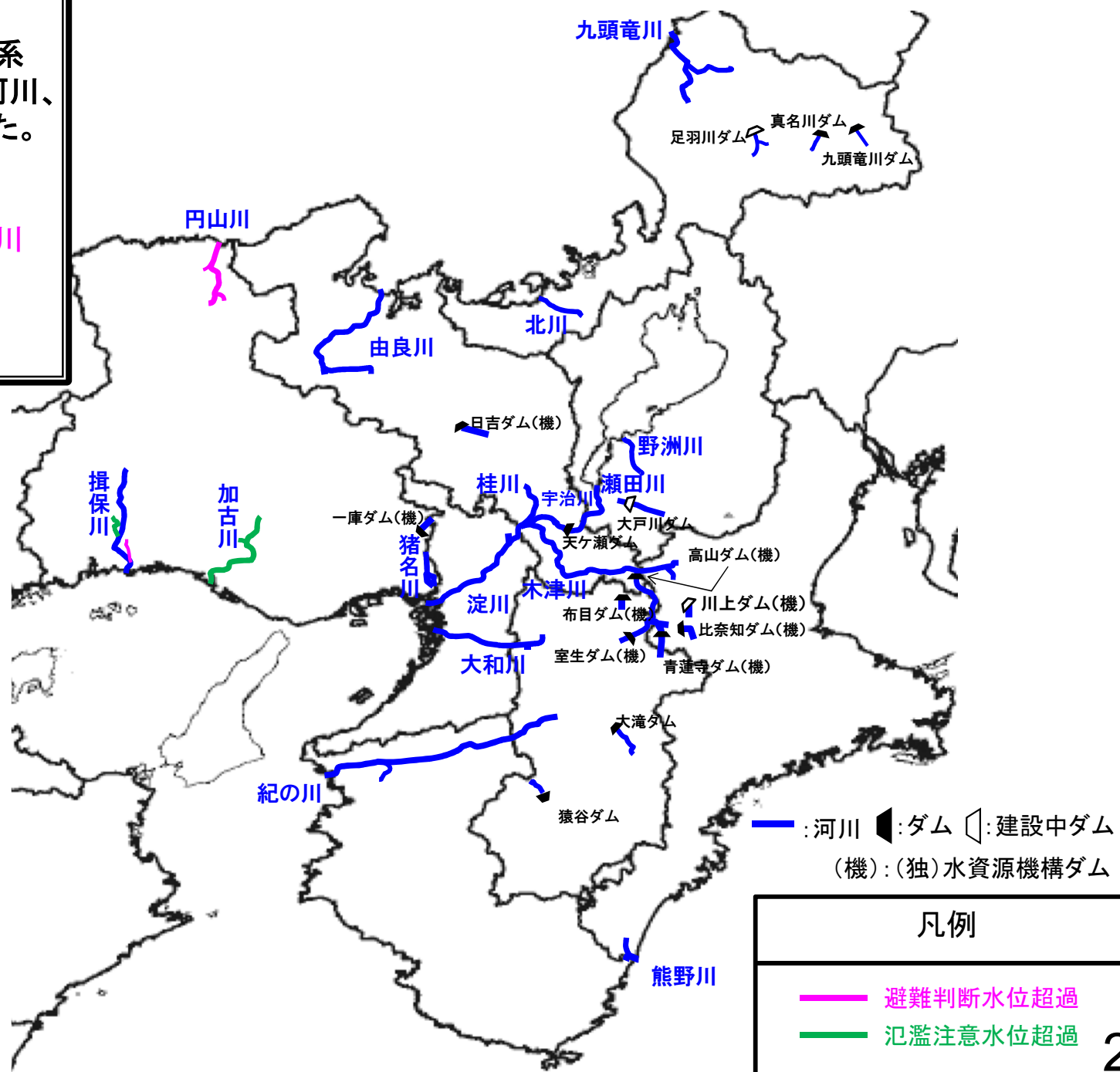
【揖保川水系(国)】林田川

【円山川水系(国)】円山川、出石川、奈佐川

● 氾濫注意水位超過 < 3河川 >

【加古川水系(国)】加古川、万願寺川

【揖保川水系(国)】栗栖川



府県管理河川(1級水系)の水位状況

河川出水状況(府県管理河川)

台風18号の大雨により、府県管理河川のうち、
氾濫危険水位を超過した河川は8河川となった。

氾濫危険水位超過<8河川>

【加古川水系(兵庫県)】野間川

【円山川水系(兵庫県)】稲葉川、奈佐川、
大屋川

【由良川水系(京都府)】土師川、牧川、犀川、
和久川



国管理河川における洪水予報発令状況

■洪水予報※

台風18号により、9月17日から18日にかけて、国管理河川10水系のうち、警報を4河川、注意報を4河川に発令した。

水系	河川	基準観測所	洪水予報の種類	発表日時
円山川	出石川	弘原	注意報	9月17日22時25分
円山川	出石川	弘原	警報	9月17日22時55分
円山川	出石川	弘原	注意報 (警報解除)	9月18日01時35分
円山川	出石川	弘原	注意報解除	9月18日03時15分
円山川	円山川	立野	注意報	9月18日01時05分
円山川	円山川	立野	警報	9月18日01時50分
円山川	円山川	立野	注意報 (警報解除)	9月18日05時30分
円山川	円山川	立野	注意報解除	9月18日07時10分
円山川	奈佐川	宮井 (水位周知)	警報	9月17日22時30分
円山川	奈佐川	宮井 (水位周知)	注意報解除	9月18日01時50分
加古川	加古川	板波	注意報	9月18日01時55分
加古川	加古川	板波	注意報解除	9月18日05時40分
加古川	万願寺川	万願寺	注意報	9月17日22時20分

水系	河川	基準観測所	洪水予報の種類	発表日時
加古川	万願寺川	万願寺	注意報解除	9月18日02時00分
揖保川	栗栖川	東栗栖 (水位周知)	注意報	9月18日00時50分
揖保川	栗栖川	東栗栖 (水位周知)	注意報解除	9月17日21時30分
揖保川	林田川	誉 (水位周知)	注意報	9月17日22時20分
揖保川	林田川	誉 (水位周知)	警報	9月17日23時30分
揖保川	林田川	誉 (水位周知)	注意報(警報解除)	9月18日01時20分
揖保川	林田川	誉 (水位周知)	注意報解除	9月18日04時50分

※指定河川洪水予報

・国や都道府県が管理する河川のうち、流域面積が大きく、洪水により大きな損害を生ずる河川については、国土交通省または都道府県と気象庁が共同で、河川を指定して洪水予報を行っている。

・「氾濫注意情報」は「洪水注意報」に相当、「氾濫警戒情報」、「氾濫危険情報」、「氾濫発生情報」は「洪水警報」に相当する。

国管理河川における避難指示及び避難勧告発令状況

国管理河川において、豊岡市では円山川の水位上昇等の理由から避難勧告、避難指示が発令された。

<国管理河川に関わる避難勧告及び避難指示(緊急)の状況>

整備局	水系	河川	市町村	避難状況			発令日時	解除日時	備考
				類型※	世帯数	人数			
近畿	マルヤマガワ 円山川	マルヤマガワ 円山川	トヨオカシ 豊岡市	勧告	6,999	17,866	9月17日22時00分	9月18日1時15分	
近畿	マルヤマガワ 円山川	マルヤマガワ 円山川	トヨオカシ 豊岡市	指示	278	728	9月17日22時45分	9月18日1時15分	

※「準備」: 避難準備・高齢者等避難開始 「勧告」: 避難勧告 「指示」: 避難指示(緊急)

府県管理河川(1級水系)における避難指示及び避難勧告発令状況

1級水系の府県管理河川において、河川の水位上昇等の理由から避難勧告、避難指示が発令された。

＜府県管理河川に関わる避難勧告及び避難指示(緊急)の状況＞

(9月18日 9時現在)

都道府県	水系	河川	市町村	避難状況			発令日時	解除日時	備考
				類型※	世帯数	人数			
兵庫県	マルヤマガワ 円山川	マルヤマガワ 円山川	豊岡	勧告	380	1,112	9/17 21:50	—	奈佐
兵庫県	マルヤマガワ 円山川	オオヤガワ 大屋川	養父市	勧告	517	1,293	9/17 20:30	9/18 0:00	中瀬区
兵庫県	マルヤマガワ 円山川	オオヤガワ 大屋川	養父市	勧告	1,477	3,600	9/17 20:30	9/18 0:00	大屋地域
兵庫県	マルヤマガワ 円山川	オオヤガワ 大屋川	養父市	勧告	182	497	9/17 20:30	9/18 0:00	石堂、今井、 中村、椿色、 石原、日畑、 加瀬尾、妙見
兵庫県	マルヤマガワ 円山川	オオヤガワ 大屋川	養父市	勧告	39	76	9/17 20:30	9/18 0:00	高柳向、 向八木
兵庫県	カコガワ 加古川	ノマガワほか 野間川他	多可町	勧告	4	16	9/17 19:30	9/17 23:50	八千代区大 和(上三原)
兵庫県	カコガワ 加古川	ノマガワほか 野間川他	多可町	準備	7,552	21,432	9/17 19:30	9/17 23:50	中区、加見 区
兵庫県	イボガワ 揖保川	イボガワ 揖保川	宍粟市	準備	14,624	38,862	9/17 15:47	9/18 1:56	一宮町
兵庫県	マルヤマガワ 円山川	マルヤマガワ 円山川	朝来市	勧告	4	12	9/17 23:00	9/18 0:30	土肥
兵庫県	マルヤマガワ 円山川	マルヤマガワ 円山川	朝来市	準備	12,357	31,151	9/17 17:00	9/18 3:00	全域
兵庫県	カコガワ 加古川	カコガワ 加古川	丹波市	準備	25,372	66,539	9/17 17:30	—	山南町
京都府	ユラガワ 由良川	ハチタカワ 八田川	綾部市	勧告	914	1,902	9/17 22:30	9/18 3:48	
京都府	ユラガワ 由良川	サイカワ 犀川	綾部市	勧告	864	1,742	9/17 22:30	9/18 3:48	

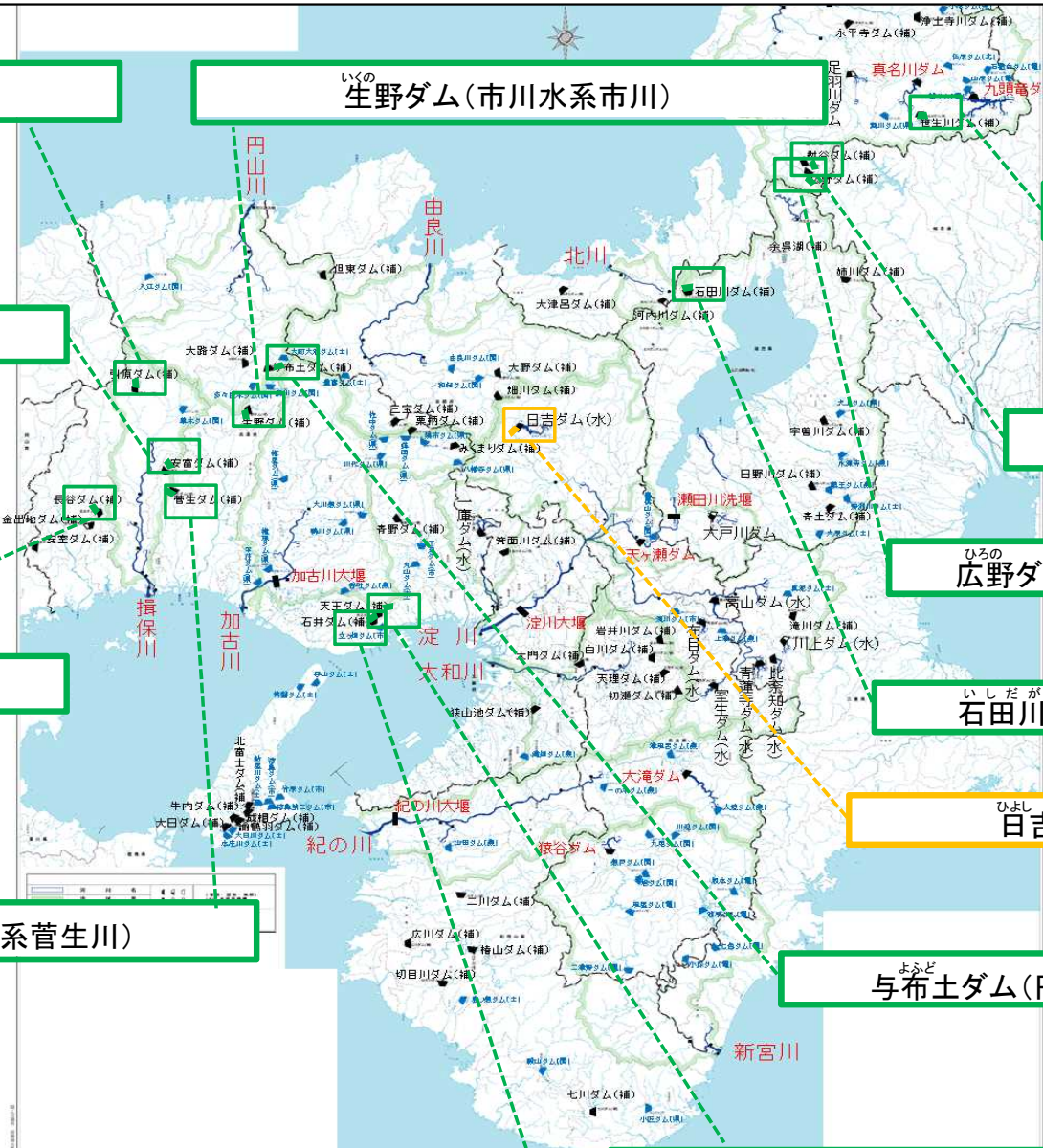
※「準備」: 避難準備・高齢者等避難開始 「勧告」: 避難勧告 「指示」: 避難指示(緊急)

近畿地方整備局管内のダムによる防災操作状況

- 水資源機構管理の7ダムのうち、1ダムにて防災操作を実施
- 府県管理の46ダムのうち、福井県、滋賀県、兵庫県管理の12ダムにて防災操作を実施

凡例

- 水資源機構管理ダム
- 府県管理ダム



ひきはら
引原ダム(揖保川水系引原川)

いの
生野ダム(市川水系市川)

きそうがわ
笹生川ダム(九頭竜川水系真名川)

やすとみ
安富ダム(揖保川水系林田川)

ますたに
榎谷ダム(九頭竜川水系榎谷川)

ながたに
長谷ダム(千種川水系長谷川)

ひろの
広野ダム(九頭竜川水系日野川)

いしだがわ
石田川ダム(淀川水系石田川)

ひよし
日吉ダム(淀川水系桂川)

すう
菅生ダム(夢前川水系菅生川)

よふど
与布土ダム(円山川水系与布土川)

いしい
石井ダム(新湊川水系鳥原川)

てんのう
天王ダム(新湊川水系天王谷川)

近畿地方整備局管内のダムによる防災操作状況

■防災操作実施ダム

No.	管理者名	水系名	河川名	ダム名	最大流入量① (m3/s)	最大流入時の放流量② (m3/s)	ピーク時の カット率 (①-②)÷① (%)	貯留量 (千m3)	京セラドーム大阪 換算 (杯)
①	水資源機構	淀川	桂川	日吉ダム	277.89	147.93	47 %	1,174	1.0 杯
②	福井県	九頭竜川	真名川	笹生川ダム	150.47	9.39	94 %	1,476	1.2 杯
③	福井県	九頭竜川	榑谷川	榑谷ダム	12.75	0.57	96 %	7	0.006 杯
④	福井県	九頭竜川	日野川	広野ダム	42.93	2.45	94 %	195	0.2 杯
⑤	滋賀県	淀川	石田川	石田川ダム	62.78	7.11	89 %	520	0.4 杯
⑥	兵庫県	円山川	与布土川	与布土ダム	24.04	0.21	99 %	277	0.2 杯
⑦	兵庫県	揖保川	引原川	引原ダム	172.46	2.37	99 %	1,465	1.2 杯
⑧	兵庫県	揖保川	林田川	安富ダム	62.44	52.75	16 %	4	0.003 杯
⑨	兵庫県	市川	市川	生野ダム	253.38	111.40	56 %	981	0.8 杯
⑩	兵庫県	夢前川	菅生川	菅生ダム	51.20	10.60	79 %	127	0.1 杯
⑪	兵庫県	千種川	長谷ダム	長谷ダム	11.48	3.3	71 %	15	0.01 杯
⑫	兵庫県	新湊川	天王谷川	天王ダム	19.06	8.47	56 %	4	0.003 杯
⑬	兵庫県	新湊川	鳥原川	石井ダム	52.07	7.21	86 %	69	0.06 杯

※本資料は速報資料であり、今後精査により変更があり得ます。
京セラドーム大阪の容量を120万m3として算出

国管理河川における排水機場操作状況等

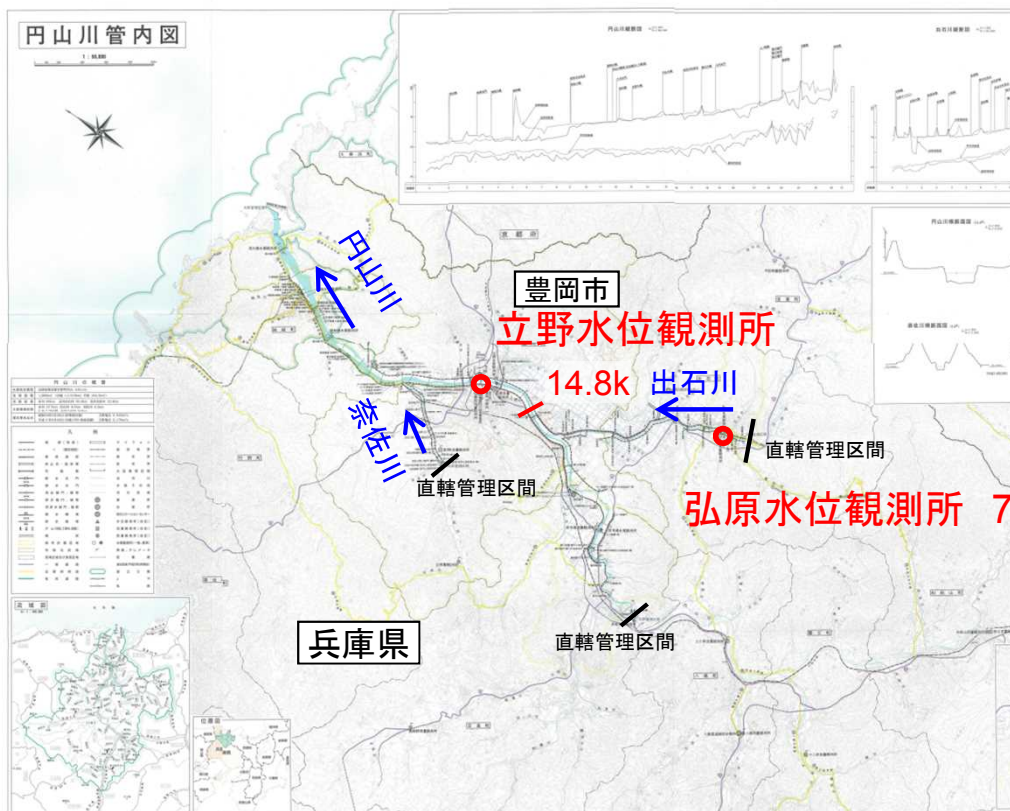
○国管理の排水機場10施設について、ポンプ排水を実施

■排水機場・遊水地操作運転状況一覧

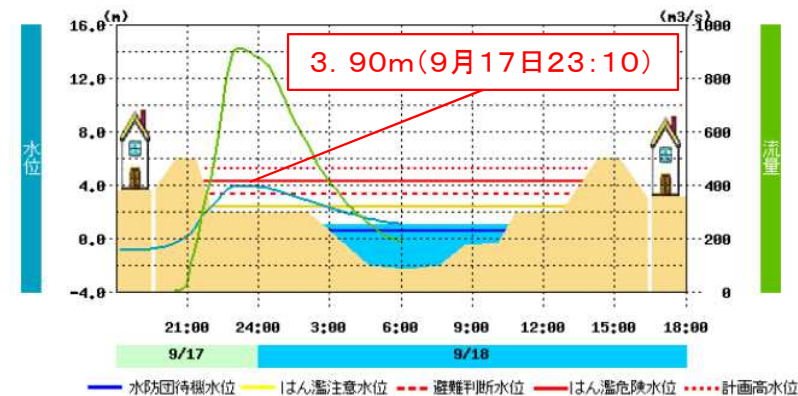


No.	事務所名	水系名	河川名	施設名	操作・運転状況				
					閉操作/ポンプ始動		開操作/ポンプ停止		総排水量
					年月日	時刻	年月日	時刻	
①	淀川	淀川	淀川	毛馬排水機場	H29.9.17	19:05	H29.9.18	1:59	約73万m ³
②	姫路	揖保川	揖保川	馬路川排水機場	H29.9.17	23:40	H29.9.18	6:30	約25.8万m ³
③	豊岡	円山川	円山川	城崎排水機場	H29.9.18	1:05	H29.9.18	8:32	約16.8万m ³
④	豊岡	円山川	円山川	六方排水機場	H29.9.17	21:15	H29.9.18	18:36	約272.3万m ³
⑤	豊岡	円山川	円山川	豊岡排水機場	H29.9.17	20:45	H29.9.18	20:16	約58.4万m ³
⑥	豊岡	円山川	円山川	八条揚排水機場	H29.9.17	21:10	H29.9.19	4:48	約25.7万m ³
⑦	豊岡	円山川	円山川	八代排水機場	H29.9.17	23:03	H29.9.18	8:00	約93.5万m ³
⑧	福知山	由良川	由良川	荒河排水機場	H29.9.17	23:30	H29.8.18	12:10	約42万m ³
⑨	福知山	由良川	由良川	法川排水機場	H29.9.17	23:40	H29.9.18	11:20	約7.1万m ³
⑩	福知山	由良川	由良川	弘法川緊急排水ポンプ設備	H29.9.18	0:05	H29.9.18	0:41	約1.1万m ³

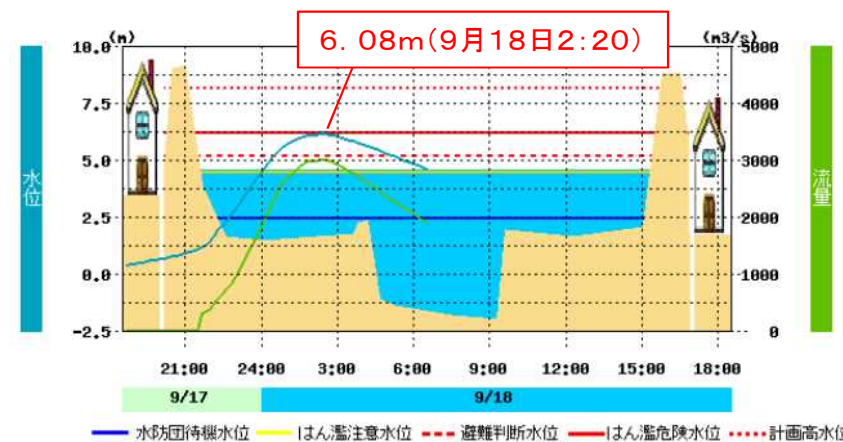
流域の概要①(円山川水系円山川)



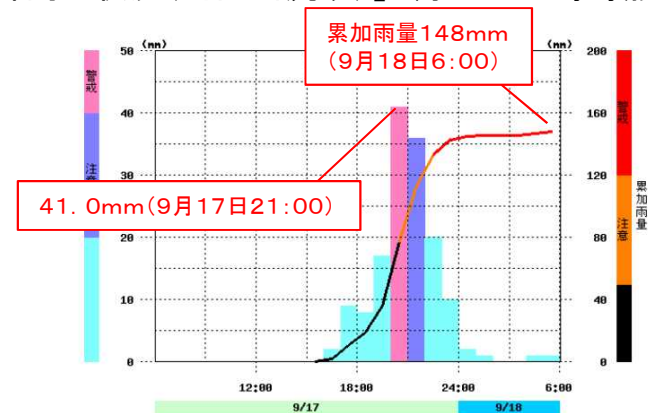
■水位の状況(弘原水位観測所)9月18日6時時点



■水位の状況(立野水位観測所)【9月18日6時時点】



■降雨の状況(円山川流域)【9月18日6時時点】

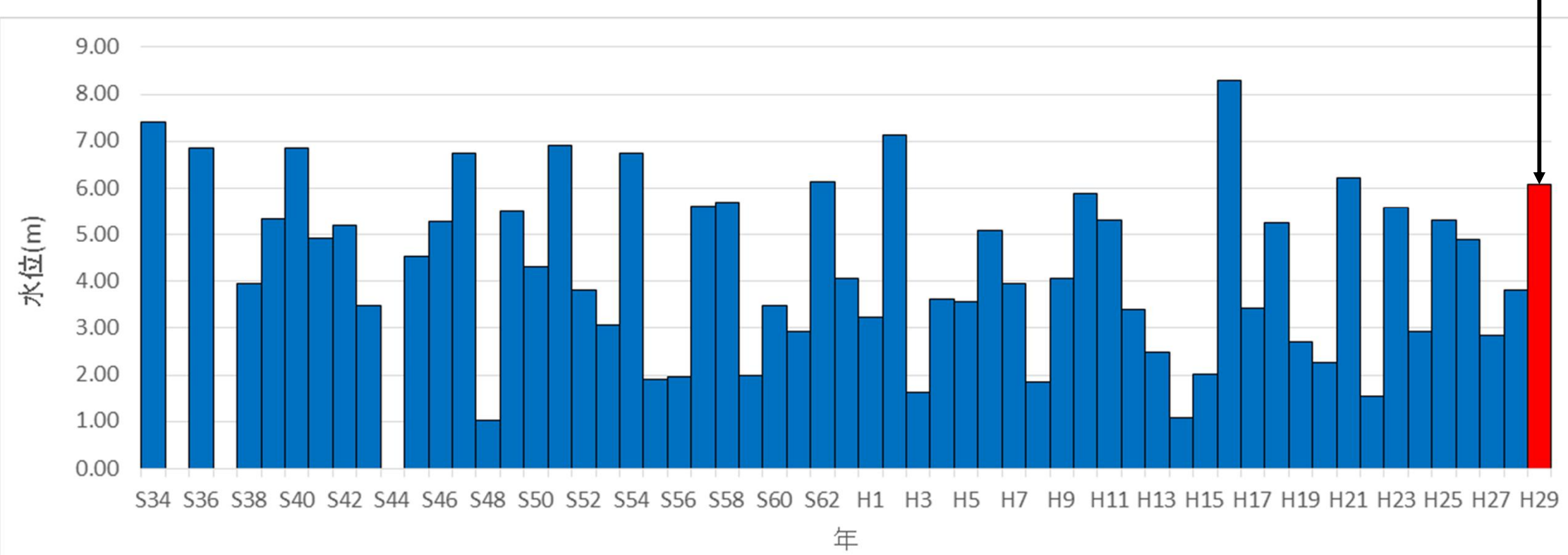


※数値等は速報値ですので、今後の精査等により変更する場合があります。

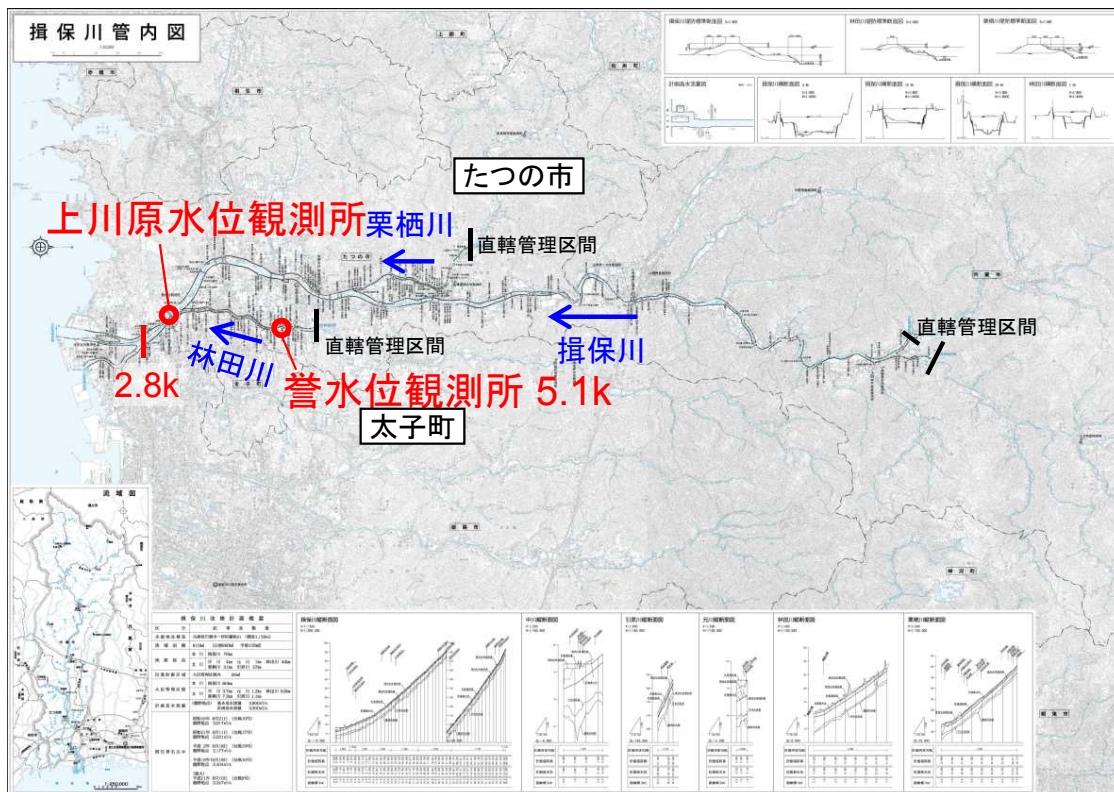
水位の概要①(円山川水系円山川)

■既往洪水での円山川(立野水位観測所)における水位

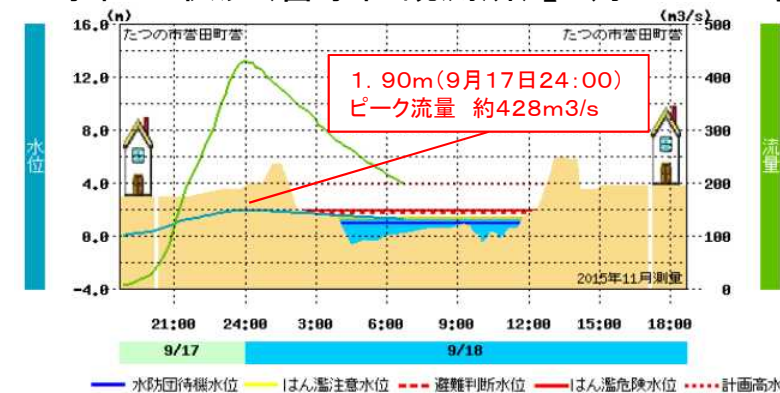
平成29年9月18日2:20
ピーク水位 6.08m



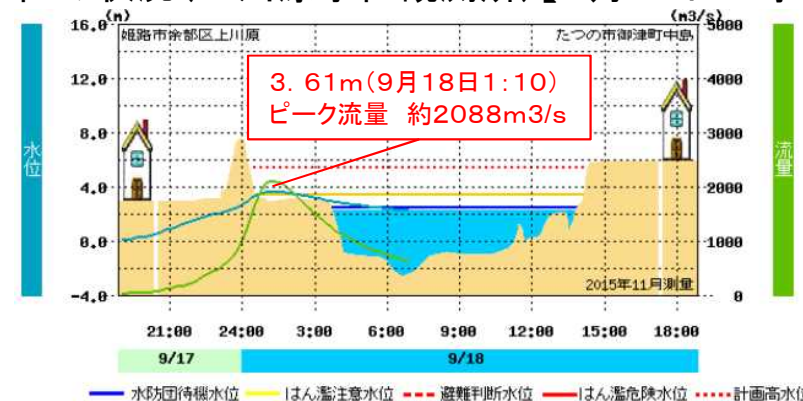
流域の状況②(揖保川水系揖保川)



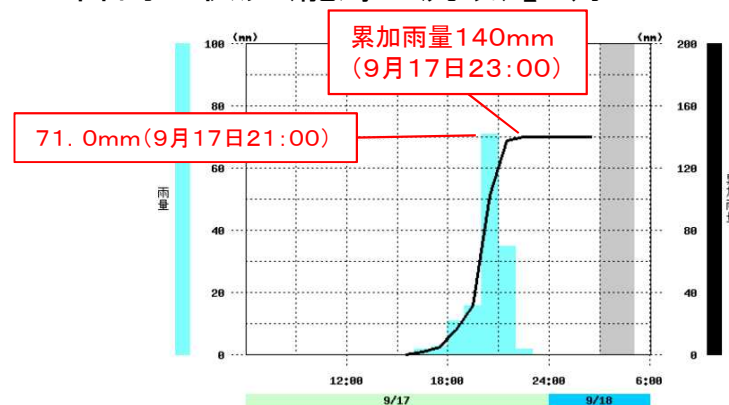
■水位の状況(誉水位観測所)【9月18日6時時点】



■水位の状況(上川原水位観測所)【9月18日6時時点】

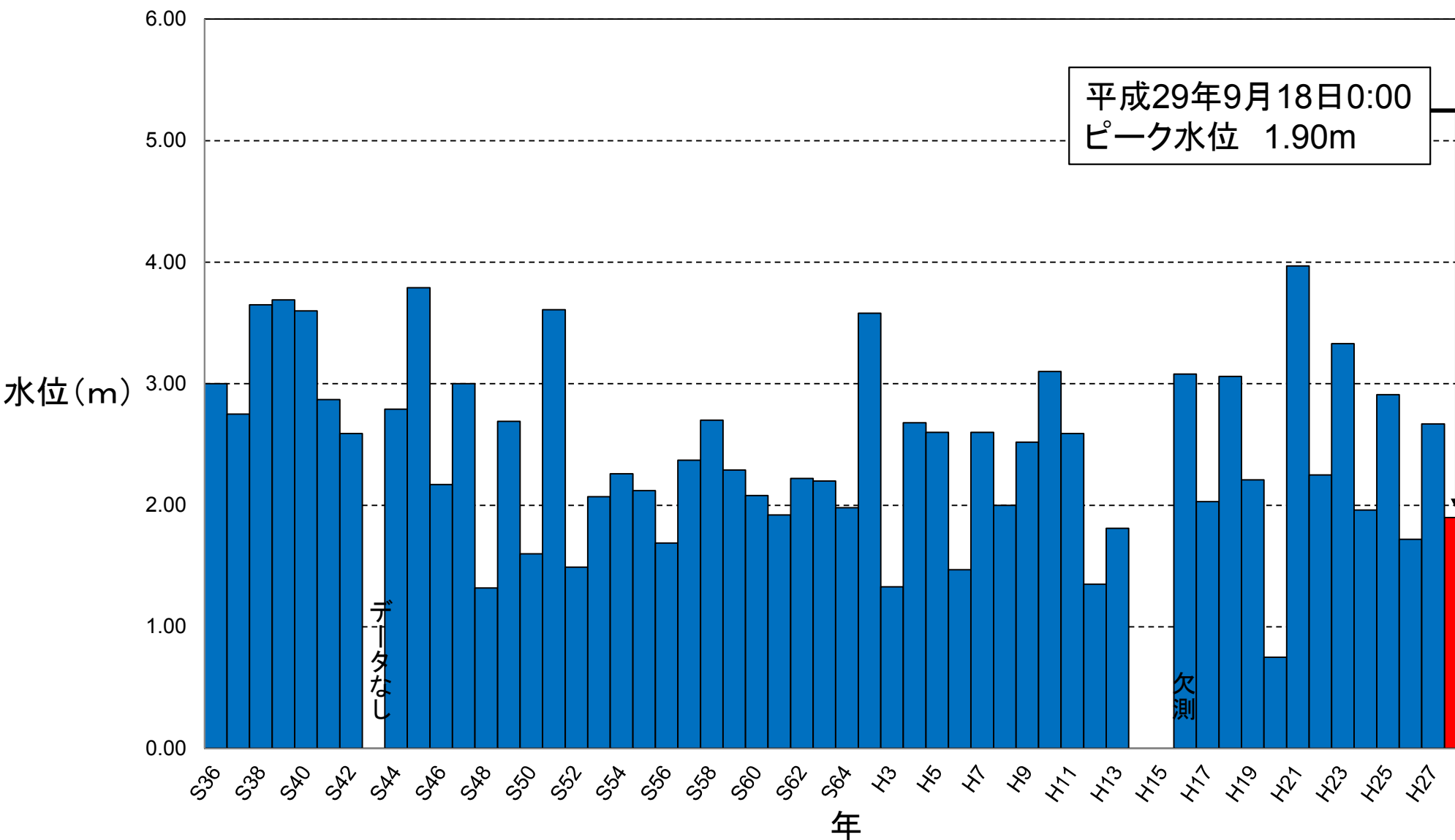


■降雨の状況(龍野上流域)【9月18日6時時点】



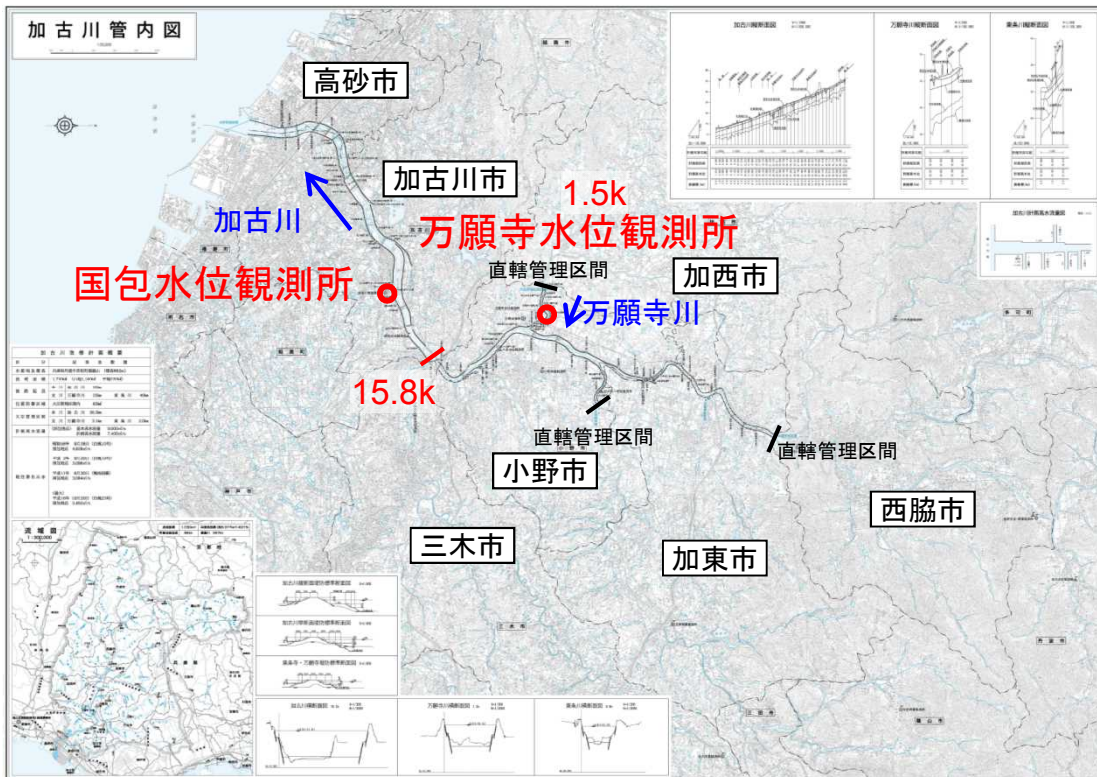
水位の概要②(揖保川水系揖保川)

■ 揖保川(龍野水位観測所)における観測史上上位の水位

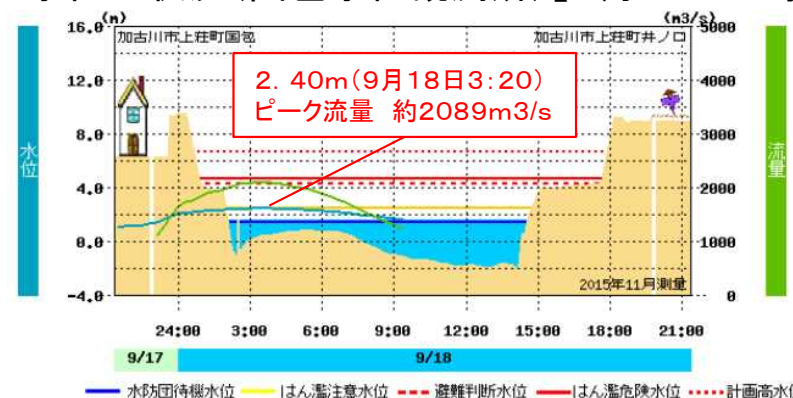


※数値等は速報値ですので、今後の精査等により変更する場合があります。

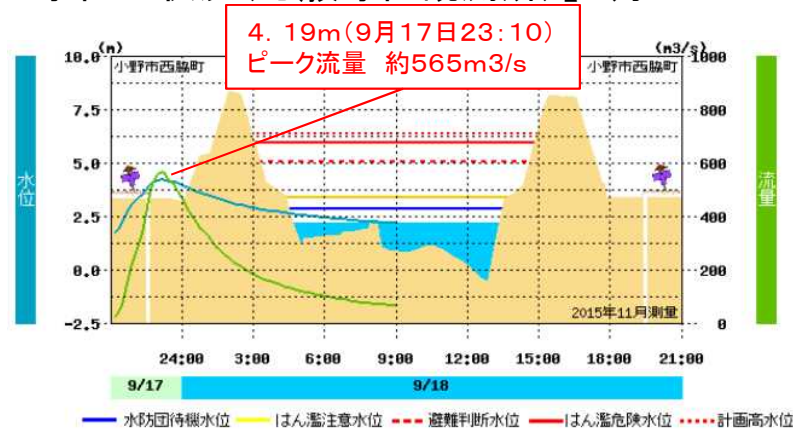
流域の状況③(加古川水系加古川)



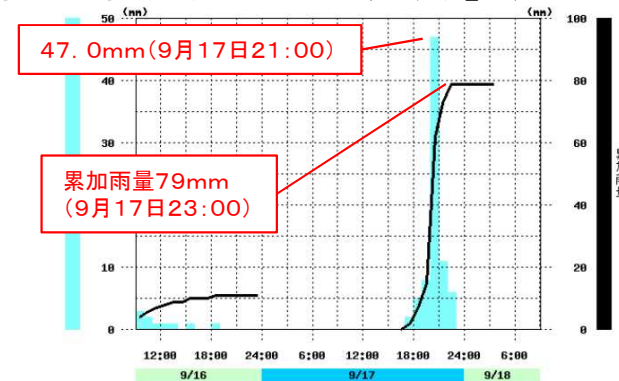
■水位の状況(国包水位観測所)【9月18日9時時点】



■水位の状況(万願寺位観測所)【9月18日9時時点】

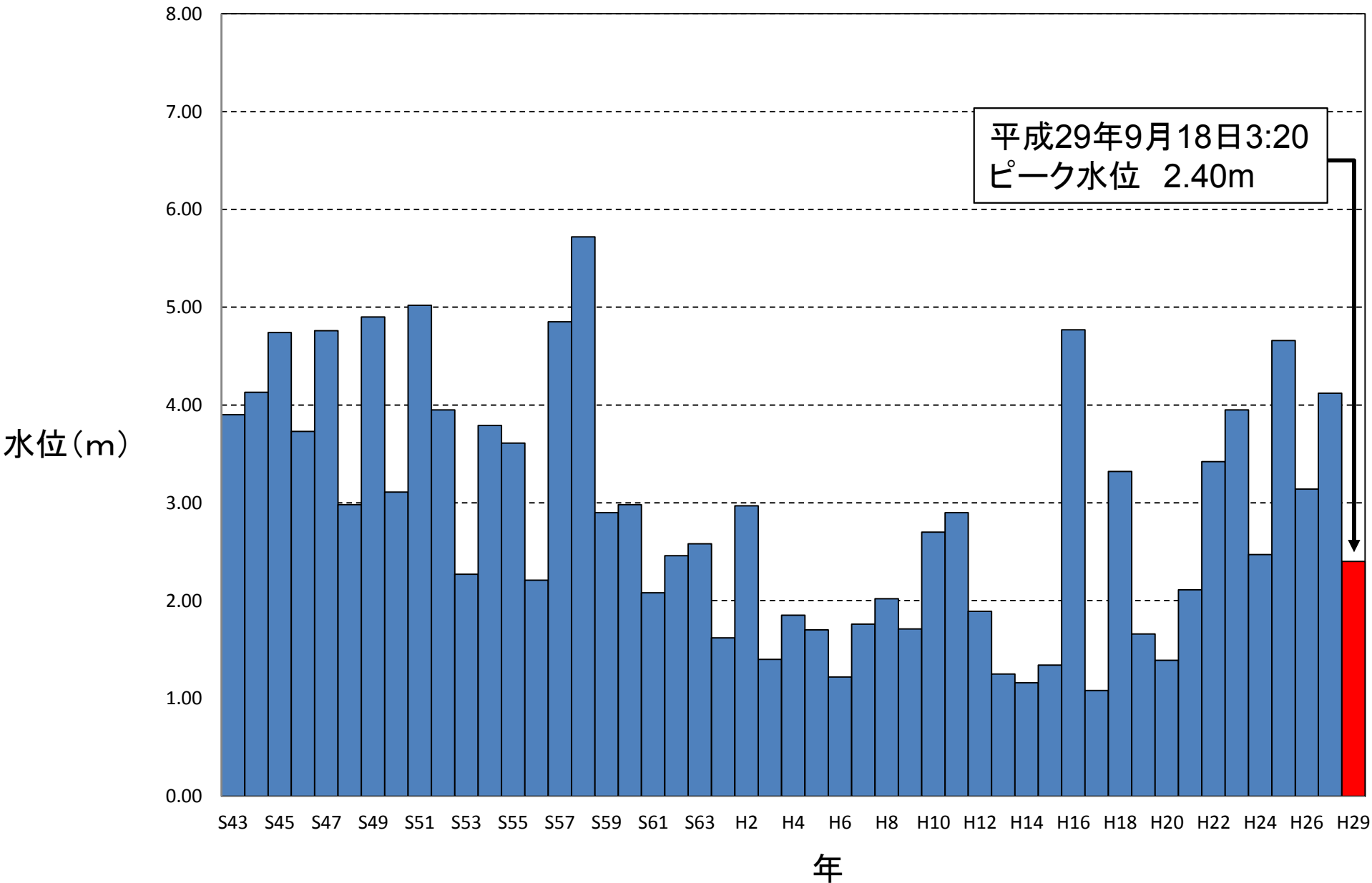


■降雨の状況(加古川上流域)【9月18日6時時点】



※数値等は速報値ですので、今後の精査等により変更する場合があります。

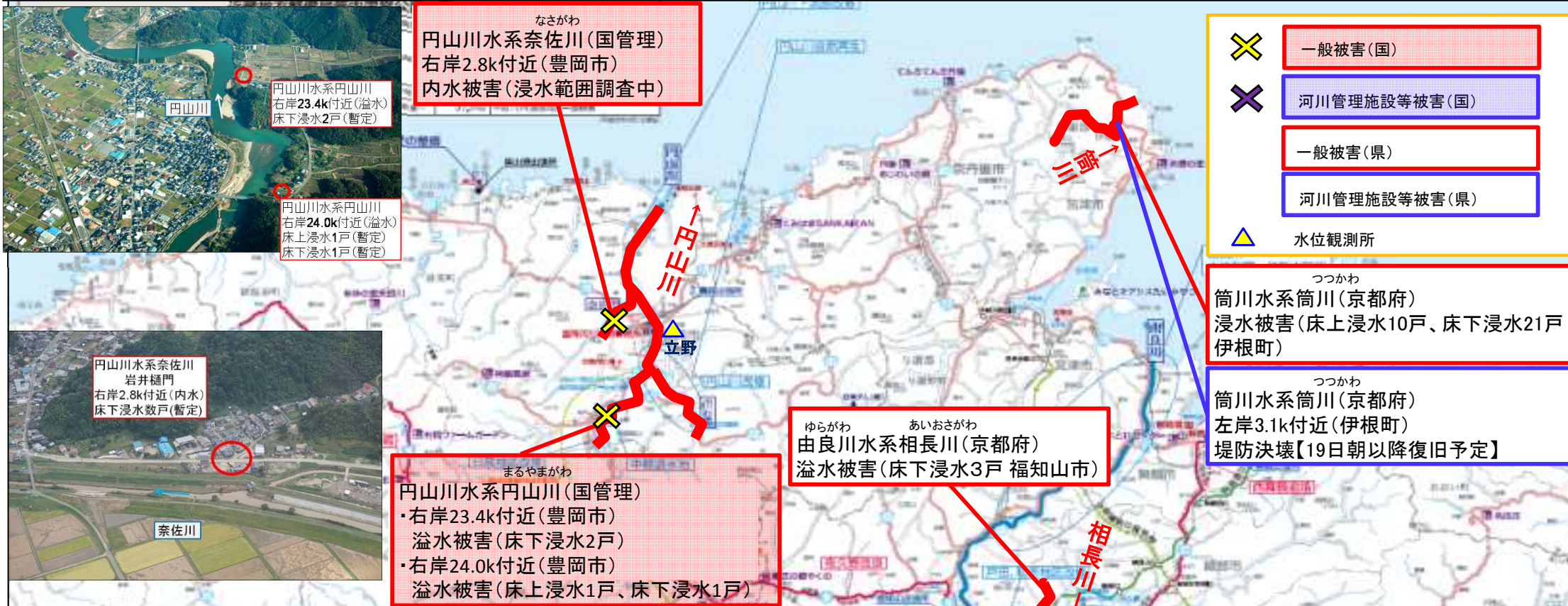
■加古川(国包水位観測所)における観測史上上位の水位



※数値等は速報値ですので、今後の精査等により変更する場合があります。

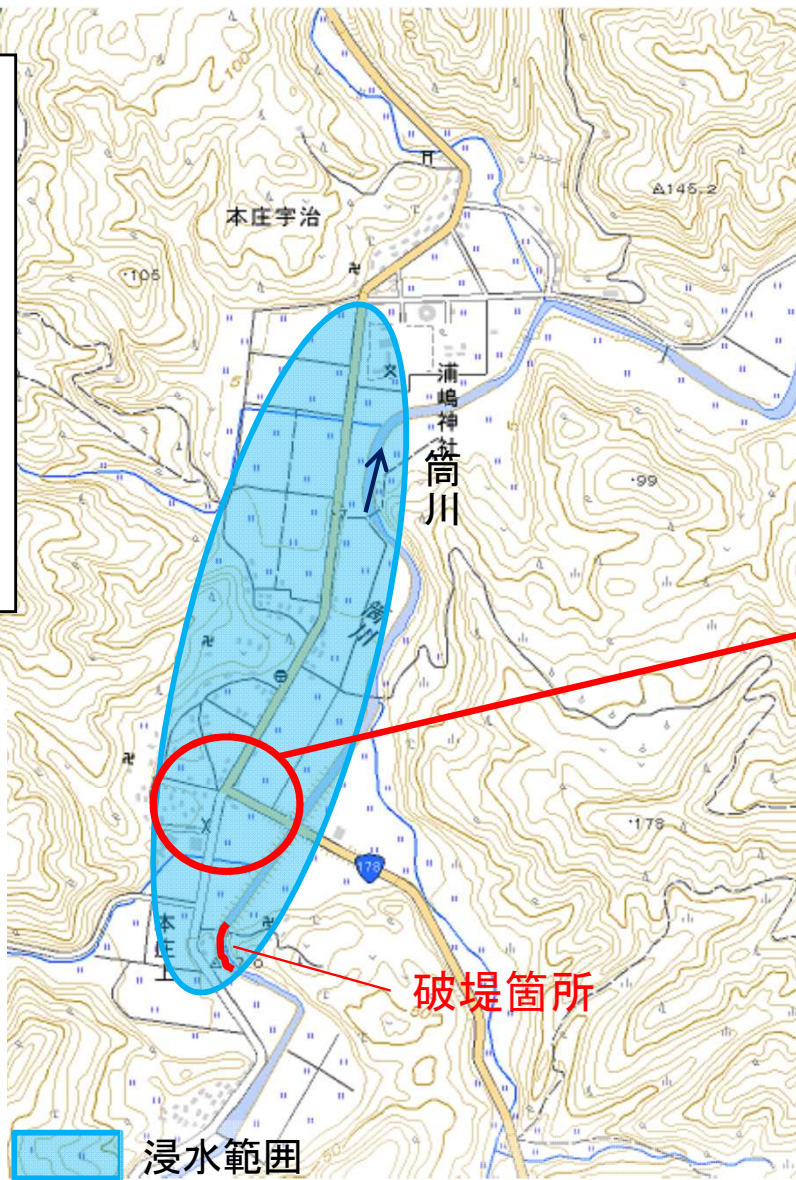
近畿地方整備局管内の河川の被災状況の概要

- ・ 円山川水系円山川(国管理)23.4k右岸において、溢水による床上床下浸水が発生。浸水戸数4戸。(浸水は全て解消)
- ・ 円山川水系奈佐川(国管理)2.8k右岸において、内水による浸水が発生(浸水は全て解消、被害詳細は現在調査中)
- ・ 筒川水系筒川(京都府)3.1K左岸において、決壊による床上床下浸水が発生。浸水戸数31戸。(浸水は全て解消)
- ・ 由良川水系相長川(京都府)で溢水による床下浸水が発生。浸水戸数3戸。(浸水は全て解消)



排水ポンプ車での排水状況(国)

9月18日 午前3時10分～42分までの間に、排水ポンプ車1台で、京都府与謝郡伊根町本庄上地区の水没地からの排水作業を実施。

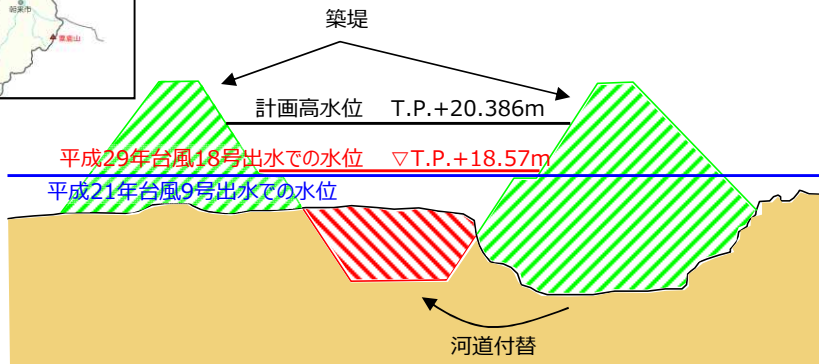


これまでの河川整備が効果を発揮(国:円山川)

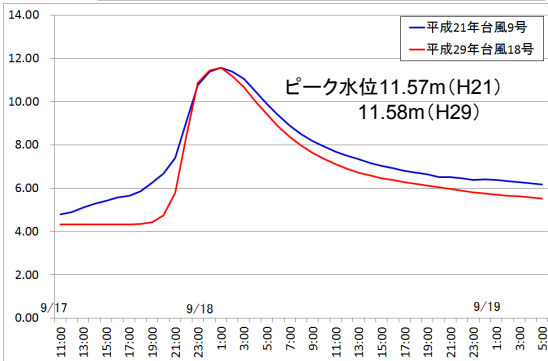
- 円山川水系稲葉川では、緊急治水対策(H16~26)により河道付替及び築堤を整備。
- 稲葉川では、平成21年台風9号洪水により、浸水面積37ha、床上2戸、床下4戸の外水氾濫が生じたが、平成21年台風9号洪水と同規模の平成29年台風18号洪水では、緊急治水対策により、外水氾濫をまぬがれた。

平成29年台風18号洪水における河川改修の効果(稲葉川)

横断面図 A-A'



平成21年台風9号洪水と平成29年台風18号洪水の水位比較



整備状況(平成26年度末)



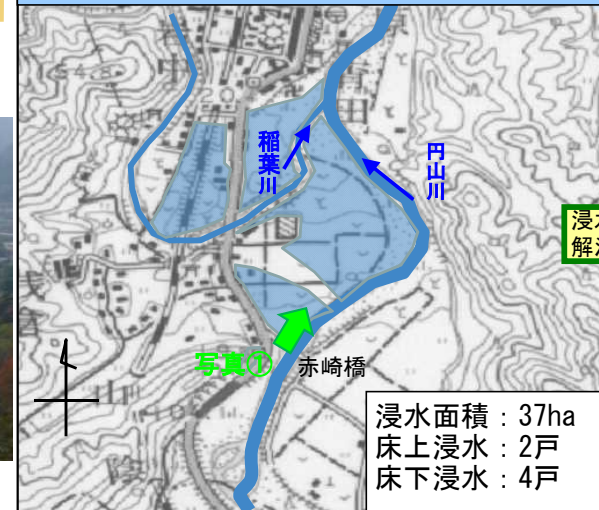
整備前 平成21年台風9号洪水の浸水状況



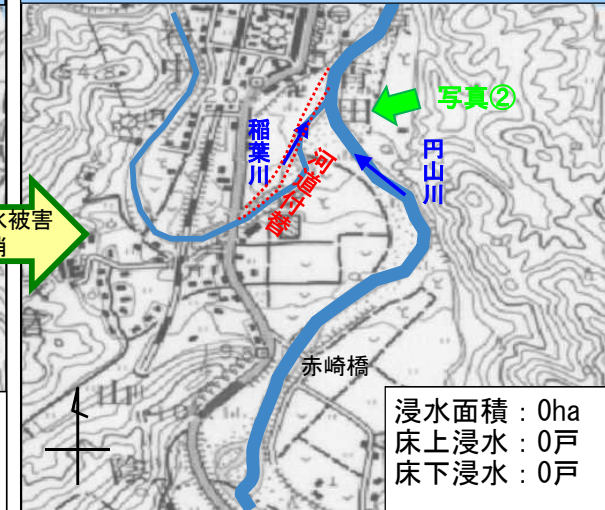
整備後 平成29年台風18号洪水の状況



整備前(平成21年台風9号出水時の被害)



整備後(平成29年台風18号出水時の被害)



※平成21年台風9号については、ピーク時間に合わせて重ね合わせている。

※本資料の数値等は速報値であるため、今後の調査で変わる可能性があります。

これまでの河川整備が効果を発揮(国:揖保川)

- 揖保川では、平成16年台風21号洪水により甚大な被害が発生したため、支川栗栖川のたつの市段之上地区において、築堤及び河道掘削3万m³を実施（～H26年度）。
- 平成29年台風18号洪水では、計画高水位を上回る出水になり市街地で浸水被害が発生するおそれがあったが、これまでの整備により水位を約1.4m低下させ、浸水被害を防止。

位置図 揖保川流域



東栗栖水位観測所では氾濫注意水位を超過

●河道掘削 施工状況(栗栖川4.4k付近)



栗栖川4.4k付近

築堤

これまでの整備を実施していなかった場合の水位: 46.4m

計画高水位: 45.918

約1.4mの水位低下

平成29年台風18号時の水位: 45.0m

河道掘削

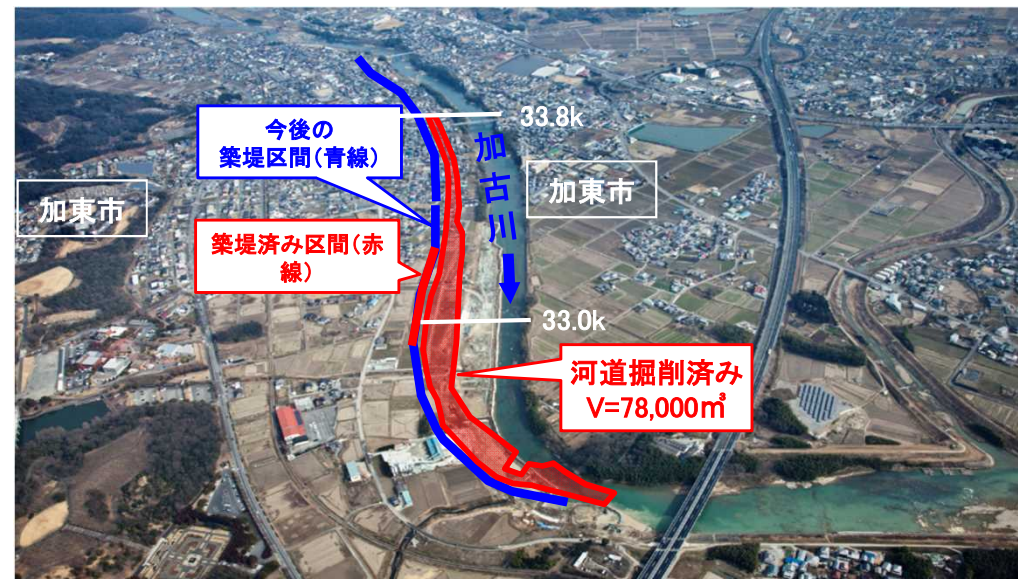
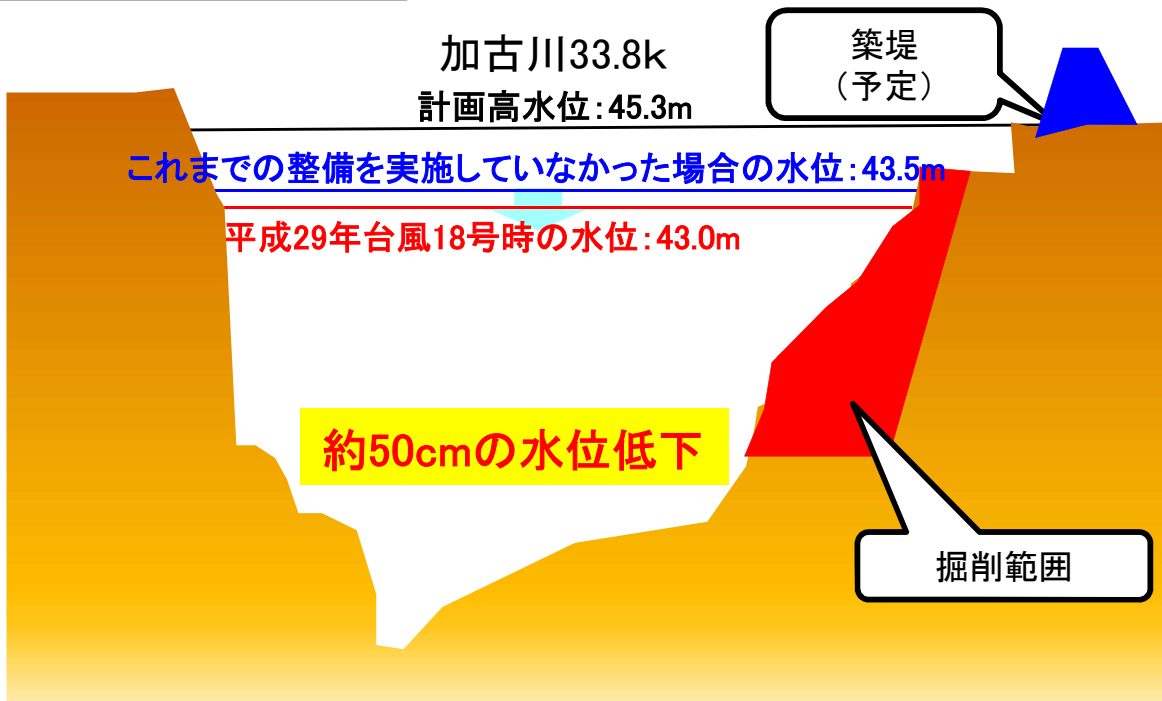


これまでの河川整備が効果を発揮(国:加古川)

○加古川では、平成16年台風23号洪水により甚大な被害が発生したため、加東市滝野地区において河道掘削(約7.8万m³:H29年8月末時点)、築堤(約150m)を実施。今後、築堤をさらに実施予定。
○この事業の効果により、平成29年台風18号洪水では、加古川の水位が約50cm低下。



●掘削事業 施工状況(加古川33.8k付近)

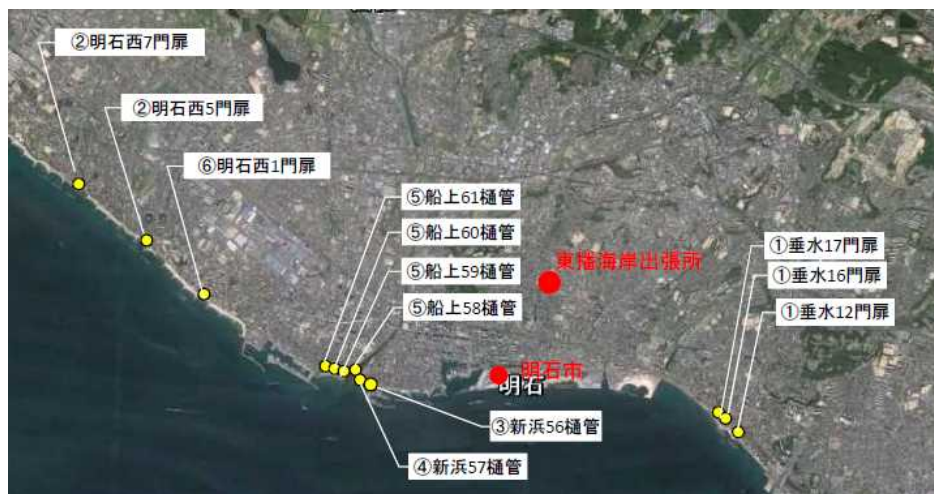


海岸陸閘の操作状況概要(国)

9月17日(日)午後7時頃、兵庫県、和歌山県の一部が風速25メートル以上の暴風域に入り、午後9時頃姫路(播磨)地点で約175cmの潮位を記録しました。

東播海岸については陸閘・樋管全12箇所を17日11:25に閉鎖し、台風での被害を防止しました。

○東播海岸門扉位置図



○17日状況写真(ピーク頃)

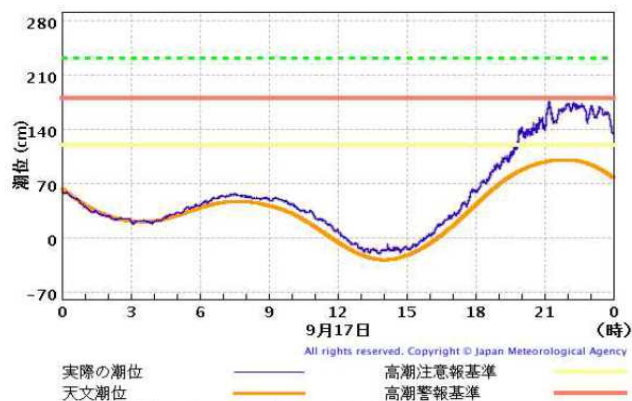
狩口



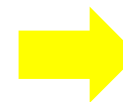
塩屋



○17日潮位グラフ(姫路(播磨))



○陸閘閉鎖状況(明石西7門扉)

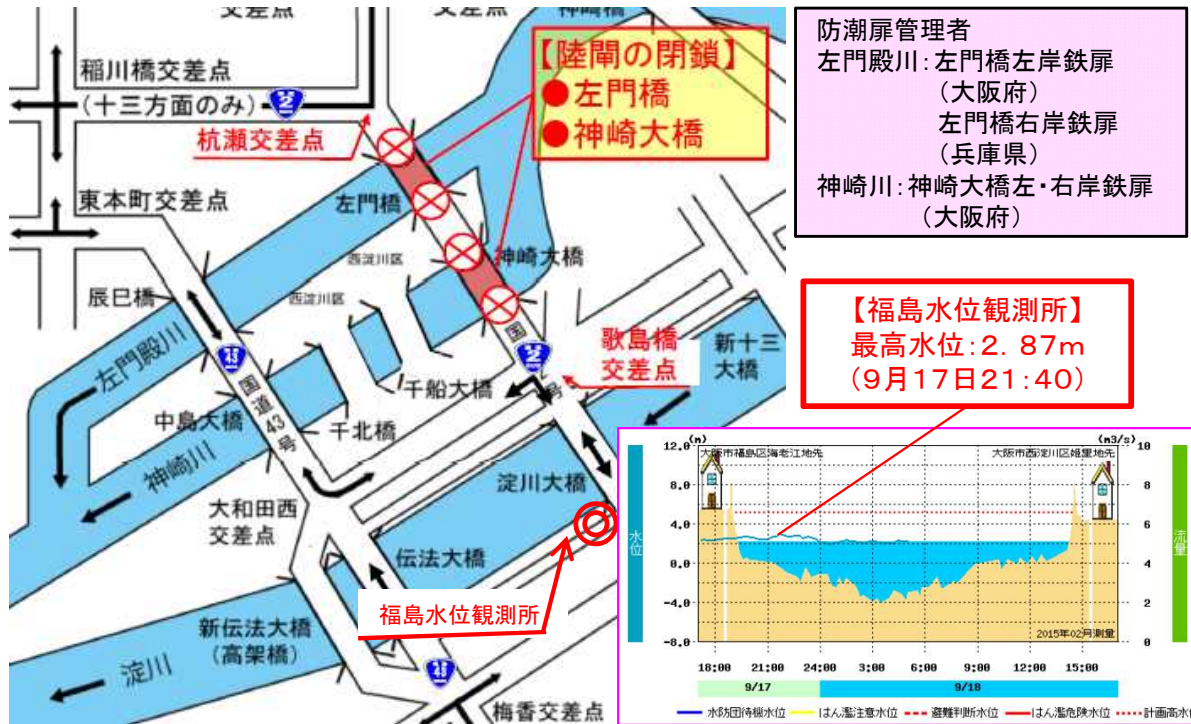


※今回の台風では敷高まで達しなかった。

河川陸閘の操作状況概要(大阪府・兵庫県)

台風18号の接近に伴い、大阪府、兵庫県において高潮による浸水が予測されたことから、国道2号を通行止めにして、9月17日(日)午後8時~9月18日(月)午前1時までの5時間、大阪府、兵庫県により左門橋と神崎大橋の陸閘を閉鎖しました。
陸閘の閉鎖は、平成26年8月の台風11号による閉鎖以来約3年ぶりの閉鎖となりました。

○左門橋、神崎大橋位置図



○左門橋(左岸)陸閘閉鎖状況

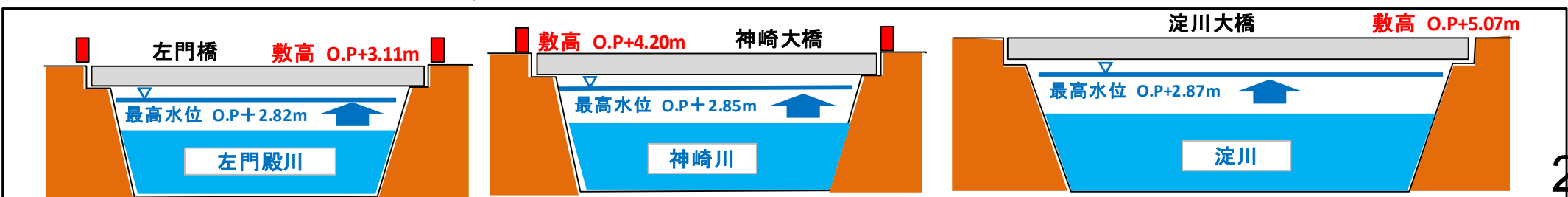


○神崎大橋(右岸)陸閘閉鎖状況



○当日の潮位の状況

※今回は敷高の低い左門橋、神崎大橋の陸閘のみ閉鎖を実施



河川管理施設が効果を発揮(国・大阪府)

台風18号の接近に伴い、高潮による浸水被害が予測されたことから、大阪府において9月17日(日)午後16時51分～9月18日(月)午前1時までの約8時間、安治川水門、尻無川水門、木津川水門を閉鎖しました。

これら水門の閉鎖は、平成16年9月の台風18号による閉鎖以来、約13年ぶりの閉鎖となりました。3つの水門を閉鎖すると大阪市内に内水が溜まるため、溜まった内水を毛馬排水機場で淀川へ排水し、高潮から大阪市内を守っています。



安治川水門閉鎖状況



毛馬排水機場

■ 運転状況一覧表

日付	状況	施設名
H29.9.17	16:51	水門閉鎖 安治川水門 尻無川水門 木津川水門 毛馬水門
	19:05	ポンプ始動 毛馬排水機場
H29.9.18	1:00	水門開放 安治川水門 尻無川水門 木津川水門
	1:59	ポンプ停止 毛馬排水機場
	2:46	水門開放 毛馬水門

(※)73万m³とは、25mプールに換算すると、約2,028杯分に相当します。