

○台風21号において、大阪湾ではこれまでの最高潮位TP+293cm(第2室戸台風1961(S36).9.16)を超過し、潮位TP+329cm(9/4 14:18)を記録。

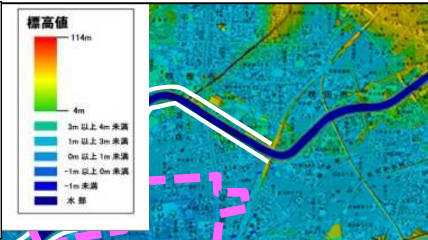
- ・第2室戸台風(昭和36年9月)の高潮による大阪市内での大規模な浸水被害を契機に高潮対策を実施。  
 三大水門(S45完成)、毛馬排水機場(S58改築)、淀川大堰(S58完成)、大阪湾岸及び淀川の高潮堤(S44完成)、淀川陸閘(S46完成)等

○上記、大阪湾高潮対策や、淀川防潮堤鉄扉(陸閘)・大阪府三大水門等の適切な操作により、大阪市街地の高潮による浸水被害を回避。

- ・淀川防潮堤鉄扉(陸閘)6箇所<sup>※</sup>(R2淀川大橋、R43伝法大橋、阪神なんば線淀川橋梁)の閉鎖(9/4 13:30)、大阪府三大水門の閉門(9/4 13:43)等を実施。  
 (※淀川防潮鉄扉(陸閘)6箇所の閉鎖は、1979年(昭和54年)9月以来の39年ぶり。)

### 【大阪湾高潮対策】

- 三大水門
- 高潮堤(約72km)
- 淀川防潮堤鉄扉(陸閘)
- 第2室戸台風浸水被害

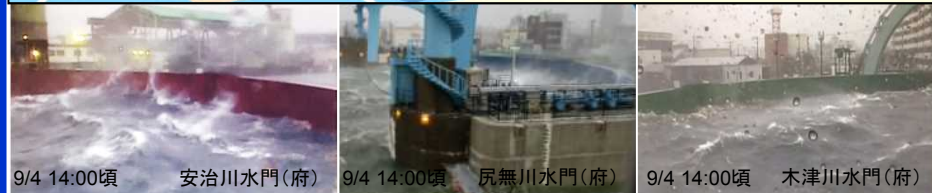
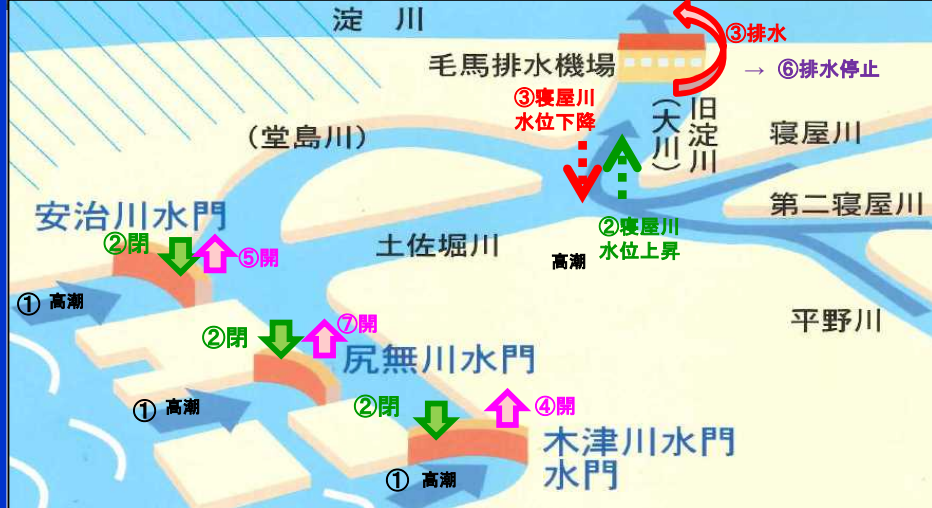


### 淀川防潮堤鉄扉(陸閘)の操作

|     |                    |
|-----|--------------------|
| 閉鎖中 | 12:30 通行止め(国道2号)   |
|     | 12:35 鉄扉閉鎖開始       |
|     | 13:00 鉄扉閉鎖完了       |
|     | 18:00 鉄扉開放完了       |
|     | 18:30 通行止め解除(国道2号) |



### 淀川大堰、毛馬排水機場、大阪府三大水門の操作



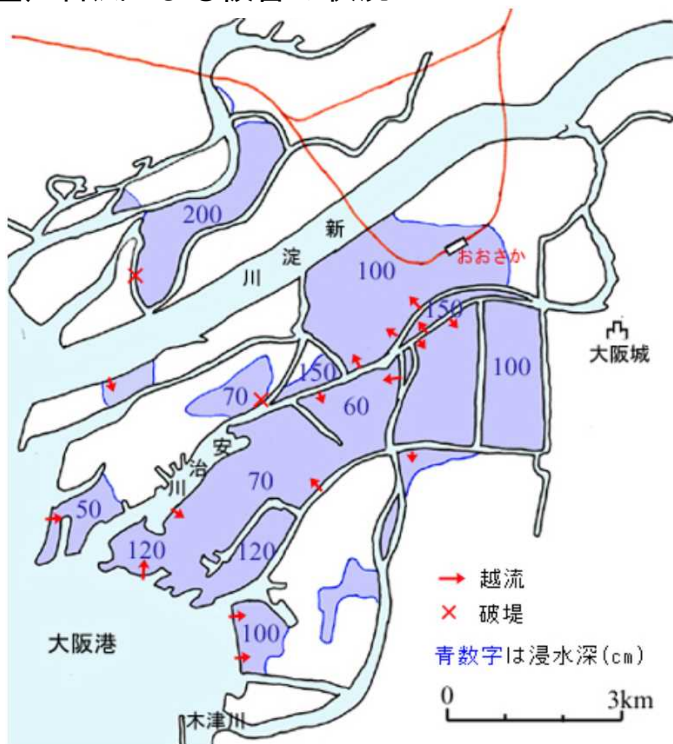
- <大阪府三大水門水門と毛馬排水機場の稼働実績>
- ①三大水門高潮警報発令(9/4 6:30) → ②三大水門 閉 操作完了(9/4 13:43) →
  - ③毛馬排水機場 運転 開始(9/4 13:45) → ④木津川水門 開 操作完了(9/4 18:36) →
  - ⑤安治川水門 開 操作完了(9/4 18:49) → ⑥毛馬排水機場 運転 停止(9/4 19:55) →
  - ⑦尻無川水門 開 操作完了(9/4 21:07)



# 第2室戸台風と平成30年台風21号

○大阪湾では、これまで主に第2室戸台風により最高潮位を記録。(第2室戸台風:大阪府下で被災者約26万人におよぶ被害)  
 ○台風21号では管内の太平洋側の8潮位観測所のうち、5地点で記録を更新。

## ・第2室戸台風による被害の状況



引用:大阪管区気象台(1962):第二室戸台風報告. 大阪管区異常気象調査報告9.3

・大阪府下の浸水被害(大阪府HP):  
 床上約61,000戸、床下約60,000戸、  
 被災者約26万人、死者32人

阪神伝法線(現:なんば線)

大阪市西淀川区



## ・平成30年台風21号の潮位と過去最高潮位との比較

