

平成30年7月台風12号による 大雨の概要(近畿管内)

《第2報》

平成30年8月6日

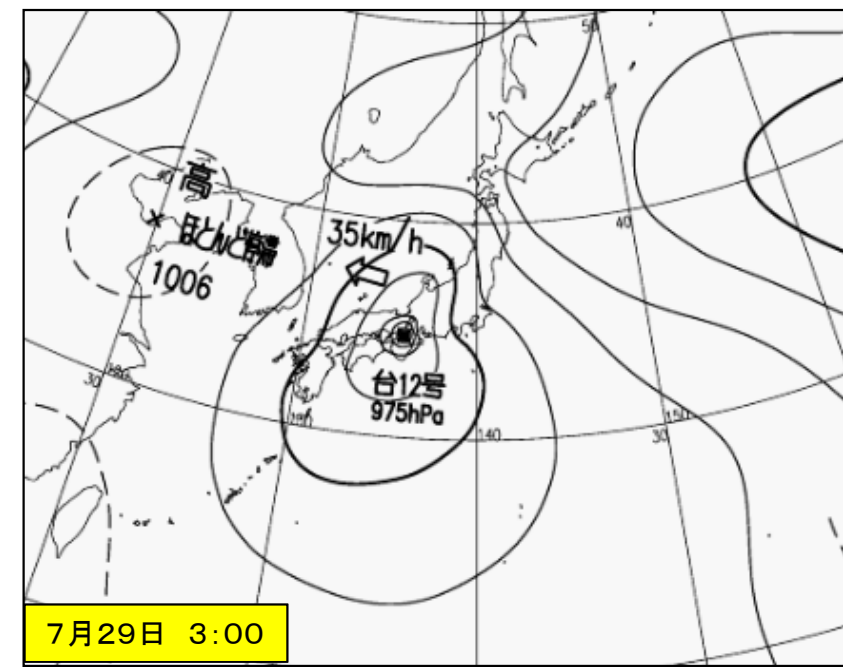
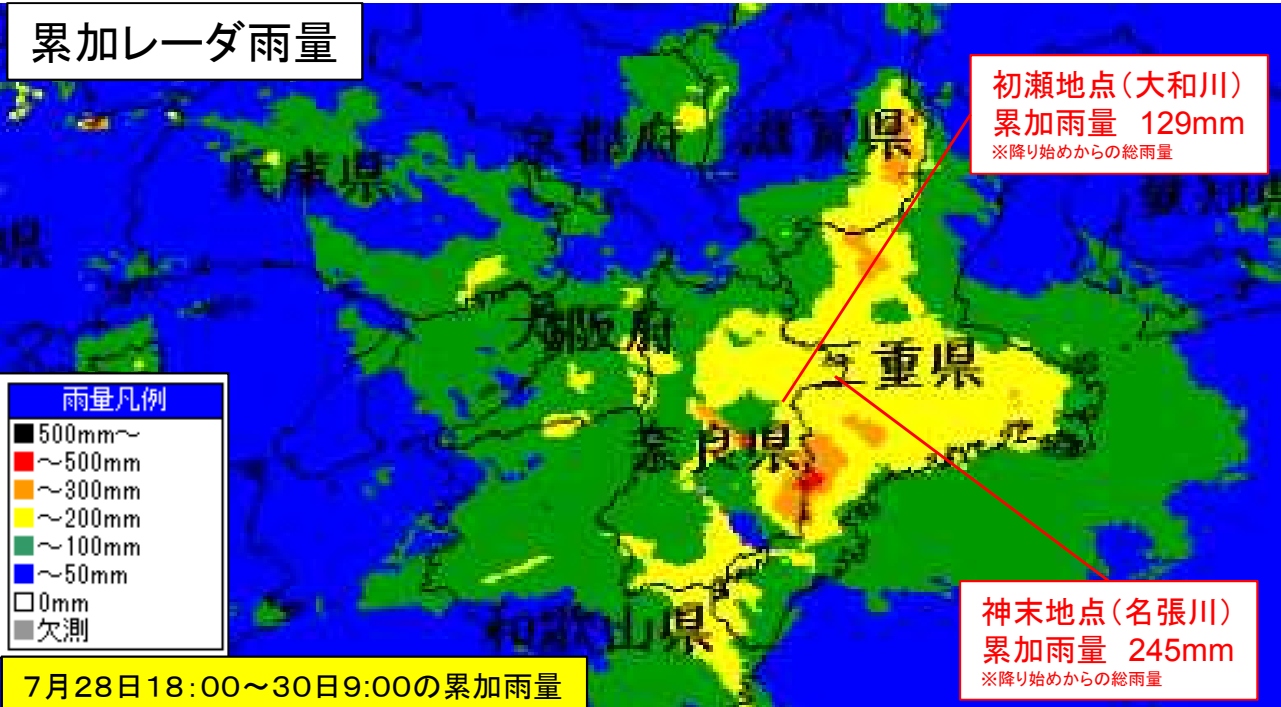
国土交通省 近畿地方整備局
河川部

平成30年7月台風12号による 大雨の概要（近畿管内）

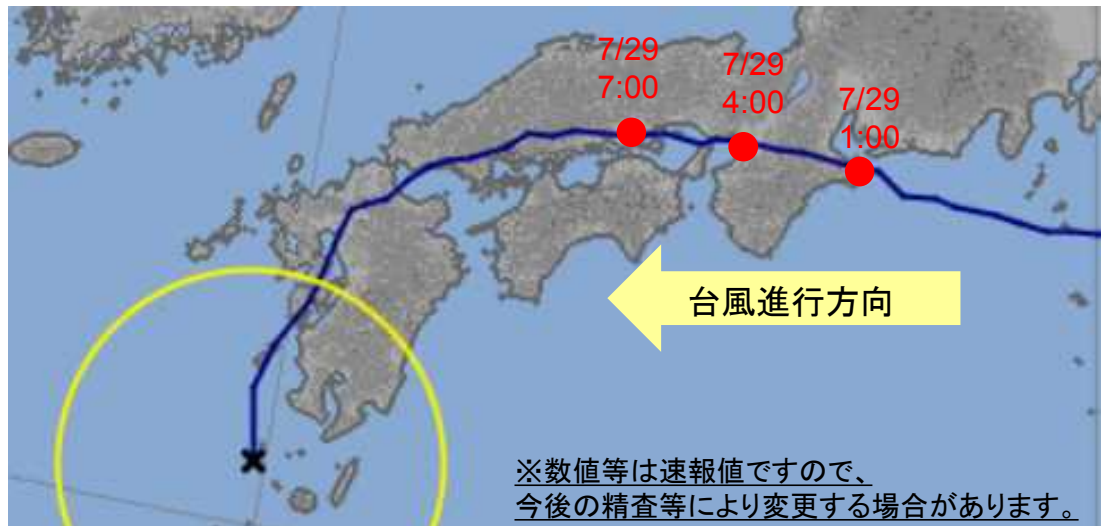
台風12号による大雨 [平成30年7月28日～30日] の概要

東から西へ進行する大型台風12号が近畿に最接近し、28日夜から30日にかけて、特に大和川上流域、木津川上流域で激しい雨が降り、降り始めからの雨量は、名張川神末地点では約240ミリを超えることとなった。

累加レーダ雨量

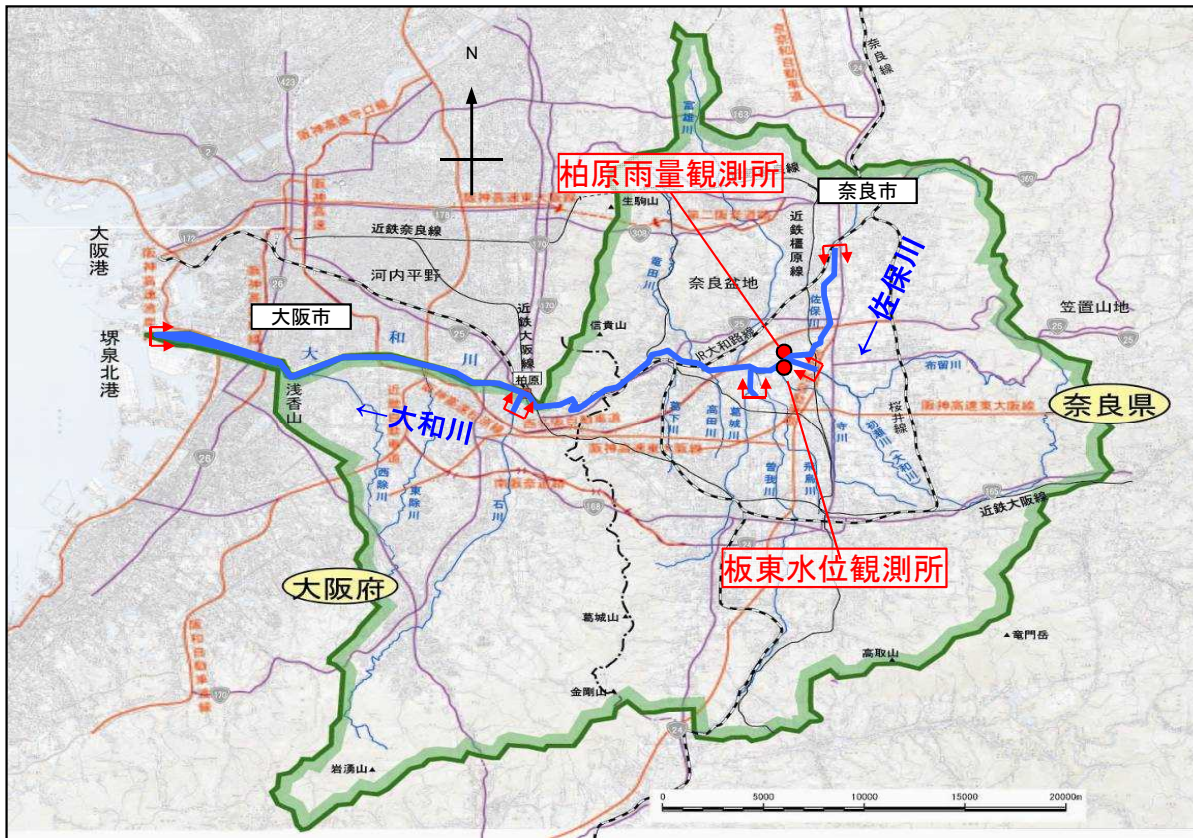


台風経路図

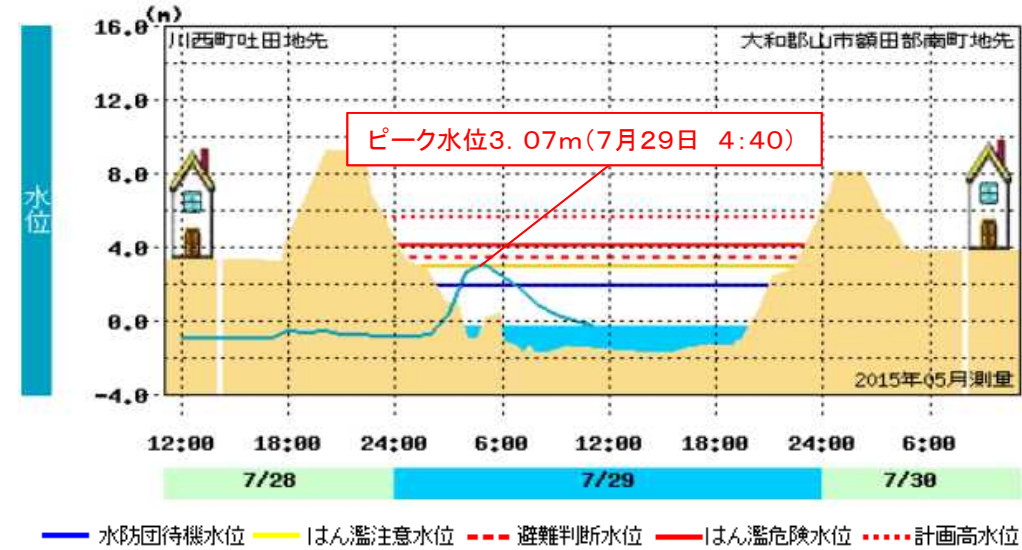


国管理及び府県管理河川の水位状況

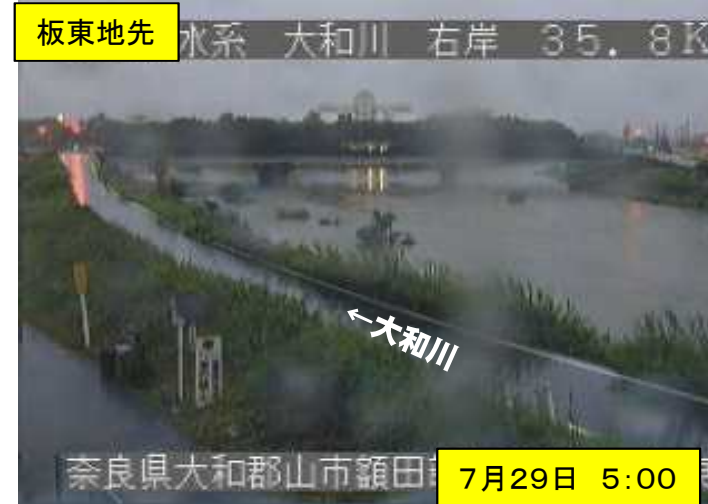
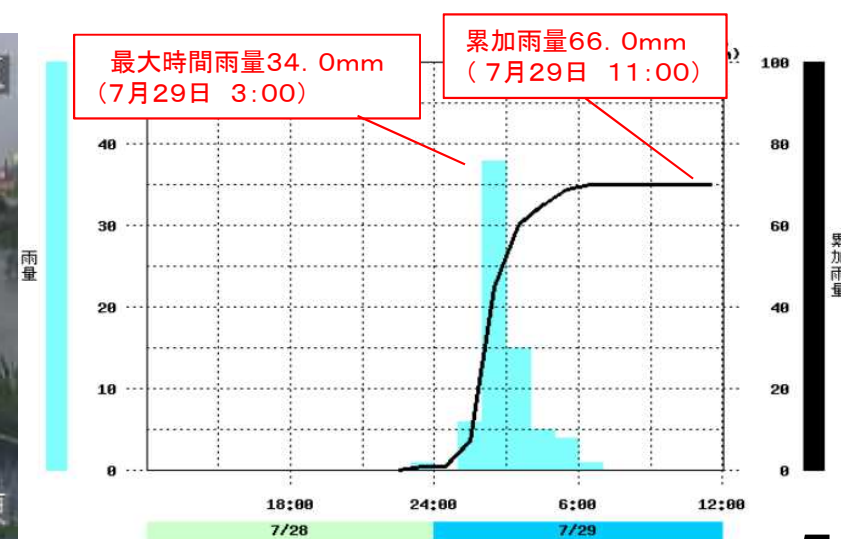
流域の概要①(大和川水系 大和川)



■水位の状況(板東水位観測所)【7月31日12時時点】



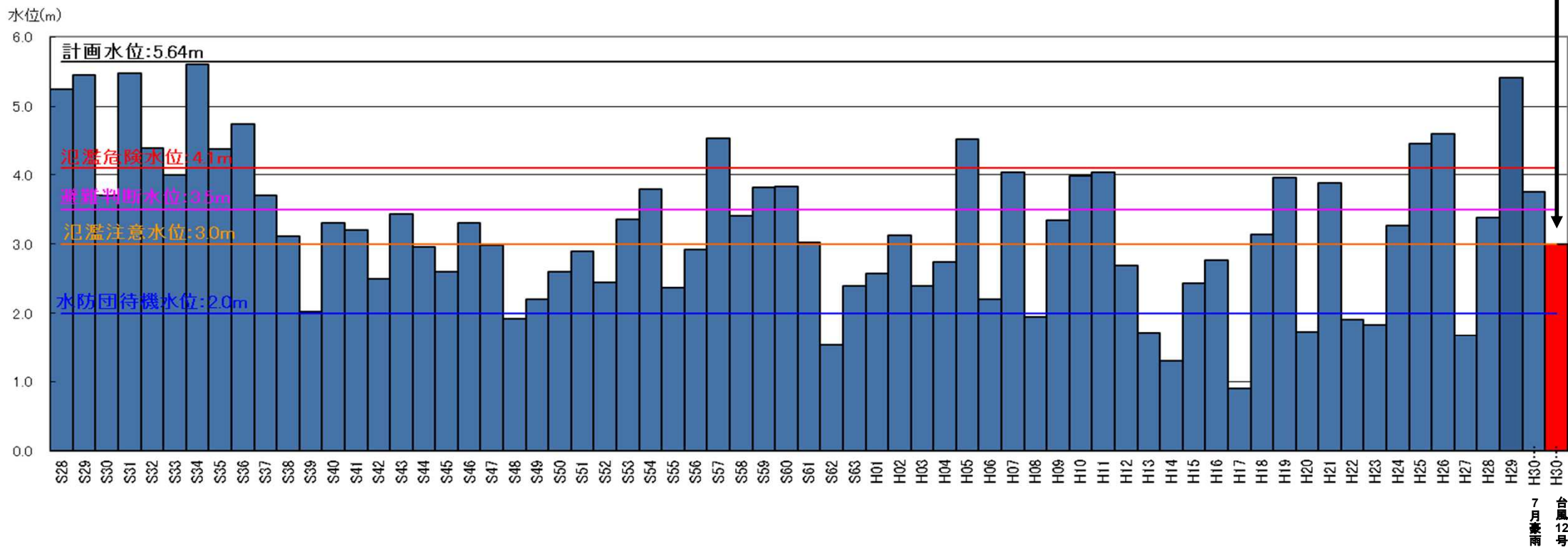
■降雨の状況(北窪田雨量観測所)【7月31日 12時時点】



※数値等は速報値ですので、今後の精査等により変更する場合があります。

■ 既往洪水での大和川(板東水位観測所)における水位

平成30年7月29日4:40
ピーク水位 3.07m



※数値等は速報値ですので、今後の精査等により変更する場合があります。

施設状況

ダムによる洪水調節状況

- 国土交通省管理の4ダムは洪水調節なし。
- 水資源機構管理の7ダムのうち4ダムにて洪水調節実施。
- 府県管理の46ダムのうち、大阪府、奈良県、三重県が管理する6ダムにて洪水調節実施。

凡例

- 水資源機構管理ダム
- 県管理ダム

しらかわ
白川ダム(大和川水系高瀬川・栖川)

だいもん
大門ダム(大和川水系実盛川支川大門川)

さやまいけ
狭山池ダム(大和川水系西除川)

てんり
天理ダム(大和川水系布留川)

はせ
初瀬ダム(大和川水系大和川)

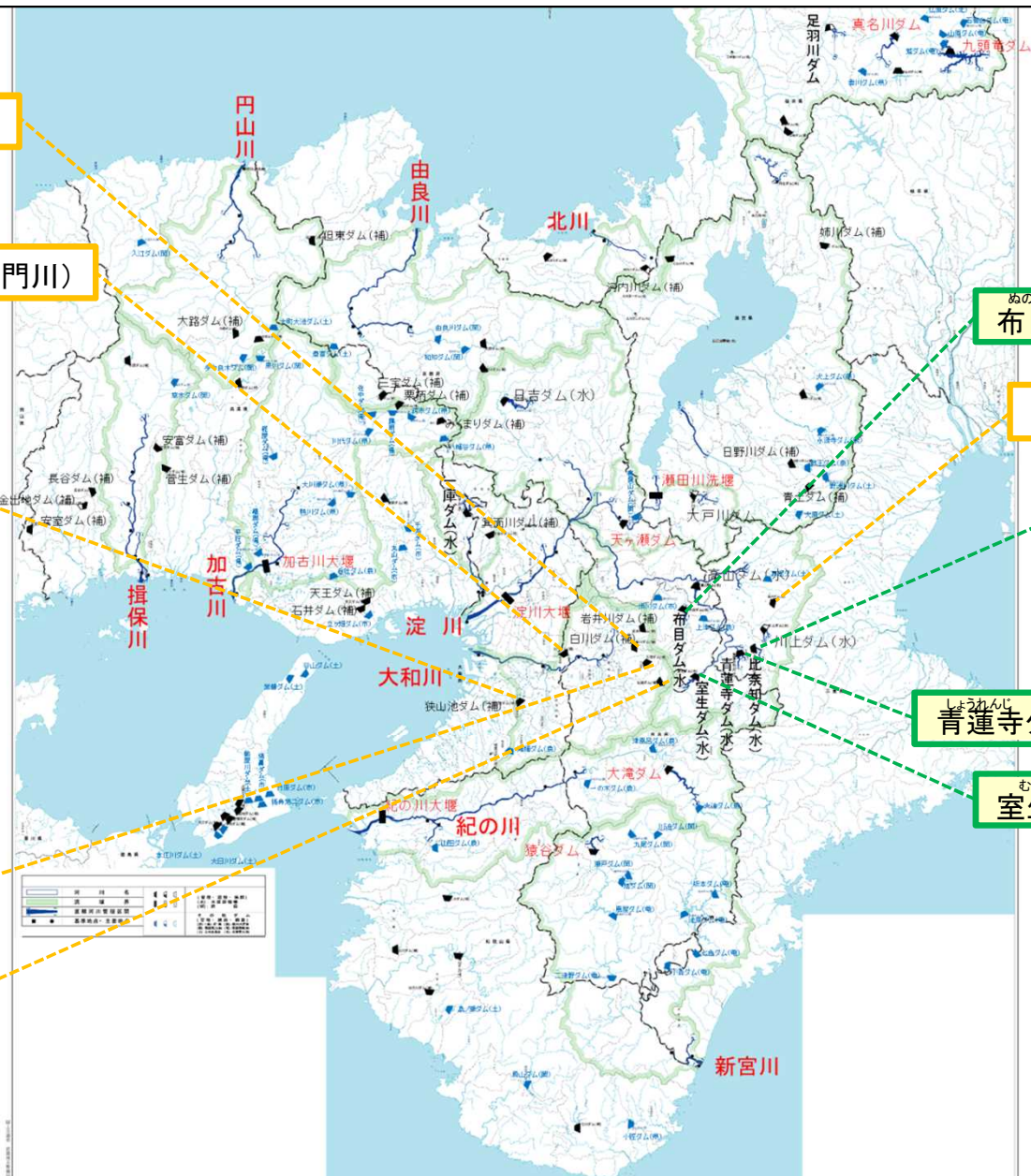
ぬのめ
布目ダム(淀川水系木津川支川布目川)

たきがわ
滝川ダム(淀川水系滝川)

ひなち
比奈知ダム(淀川水系名張川)

しょうけんじ
青蓮寺ダム(淀川水系名張川支川青蓮寺川)

むろう
室生ダム(淀川水系名張川支川宇陀川)



※数値等は速報値ですので、今後の精査等により変更する場合があります。

国管理河川における排水機場操作状況

○国管理の排水機場25施設のうち
1施設について、ポンプ排水を実施



■排水機場操作運転状況一覧

No.	事務所名	水系名	河川名	施設名	操作・運転状況				
					閉操作/ポンプ始動		開操作/ポンプ停止		総排水量 (千m ³)
					年月日	時刻	年月日	時刻	
①	淀川	淀川	淀川	毛馬排水機場	H30.7.29	3:57	H30.7.29	5:28	285


※数値等は速報値ですので、今後の精査等により変更する場合があります。

●毛馬排水機場



ホットライン実施状況




ホットライン 実施状況

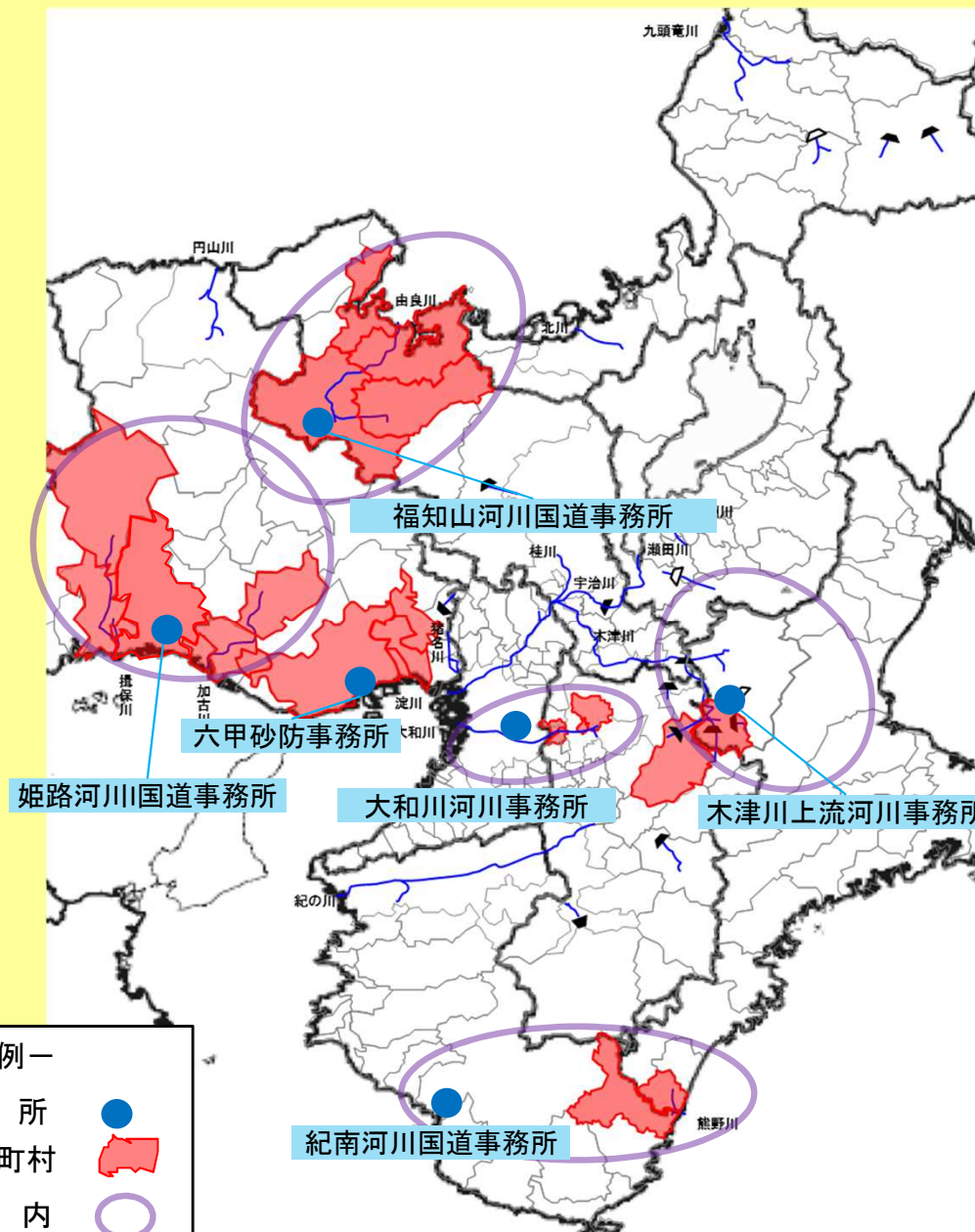
 事務所と市町間で避難判断に繋がる情報連絡を合計24市町、延べ31回実施。

事務所	実施市町	実施回数
大和川河川	4 (大和郡山市、三郷町、王寺町、安堵町)	5
福知山河川国道	4 (福知山市、舞鶴市、綾部市、宮津市)	8
木津川上流河川	2 (名張市、宇陀市)	4
姫路河川国道	8 (加古川市、高砂市、加東市、小野市、たつの市、太子町、姫路市、宍粟市)	8
紀南河川国道	2 (新宮市、紀宝町)	2
六甲砂防	4 (神戸市、芦屋市、西宮市、宝塚市)	4
合計	24	31

・協議会により顔の見える関係を築き、避難勧告・指示に繋がるホットラインを実施。

—凡例—

- 事務所 
- ホットライン市町村 
- 事務所管内 

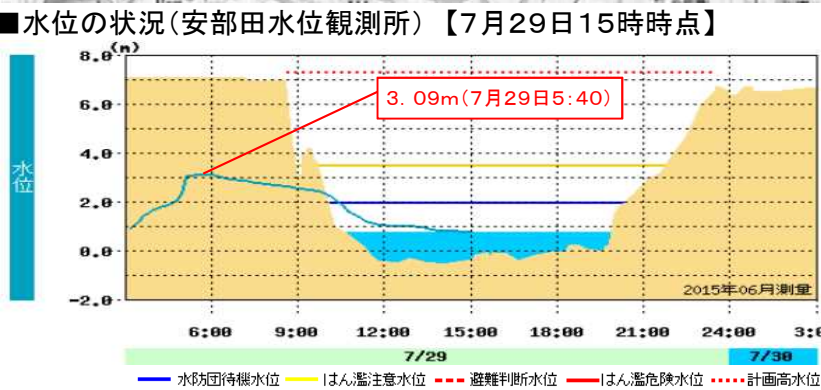
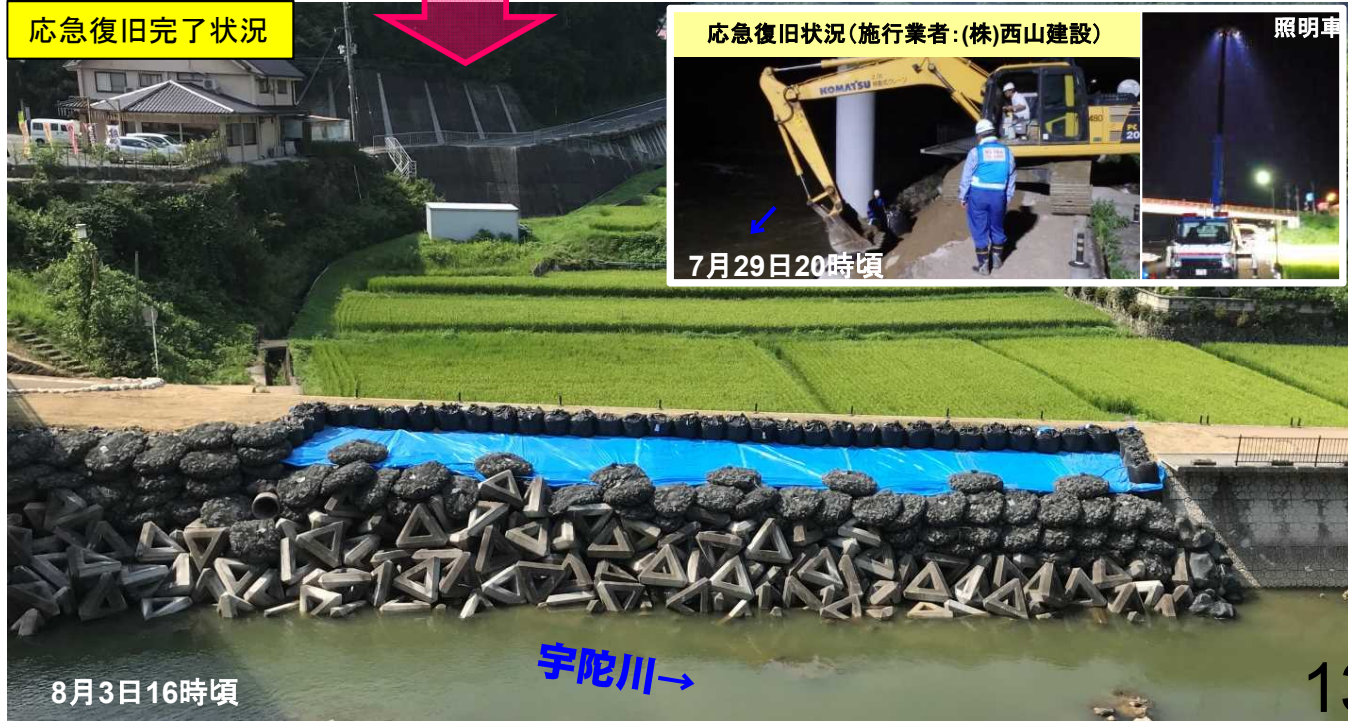
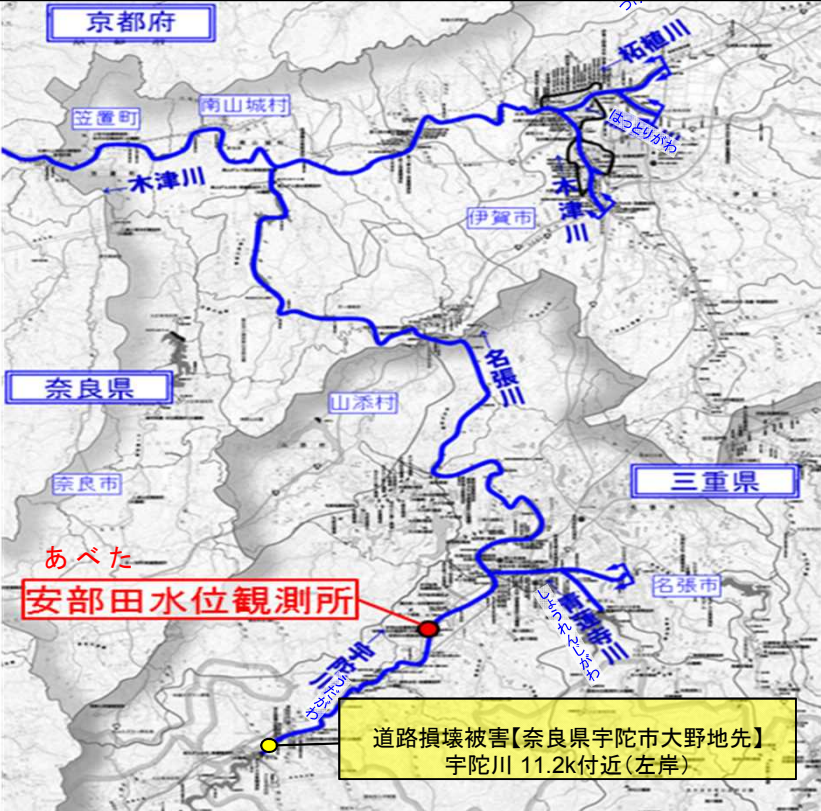


※数値等は速報値ですので、今後の精査等により変更する場合があります。

被災箇所の応急復旧状況

淀川水系宇陀川における応急復旧状況

- 7/29 6時頃、県道室生大野停車場線(宇陀川左岸11.2k付近)で道路損壊(L=約60m)を確認。
- 7/29 15時より、河川管理者として緊急的な措置(浸食防止)として24時間体制で応急復旧工事を実施。
- 8/3 16時、河川管理者による応急復旧工事を完了し、奈良県により当面の通行止め対策を実施。



排水ポンプ車の前進配置

由良川沿川における排水ポンプ車の前進配置

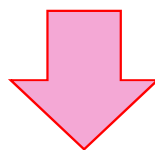
○平成30年7月豪雨の被害を踏まえ、自治体の要請に迅速な対応に向け、「7/28 10時までに舞鶴市1箇所、福知山市2箇所にて、排水ポンプ車7台」を前進配置。

これまでの配置

福知山河川国道事務所 5台 (2.5m³/s)

+ 2台 (1.0m³/s)

* 近畿地方整備局が保有する35台のうち2台(福知山河川国道事務所以外の事務所が保有する車両)



今出水期における前進配置

下流部への事前配備 4台 (2.0m³/s)

〔 舞鶴市域 2台 (1.0m³/s)
福知山市大江町域 2台 (1.0m³/s) 〕

中流部への事前配備

福知山河川国道事務所 3台 (1.5m³/s)

全体 7台 (3.5m³/s)



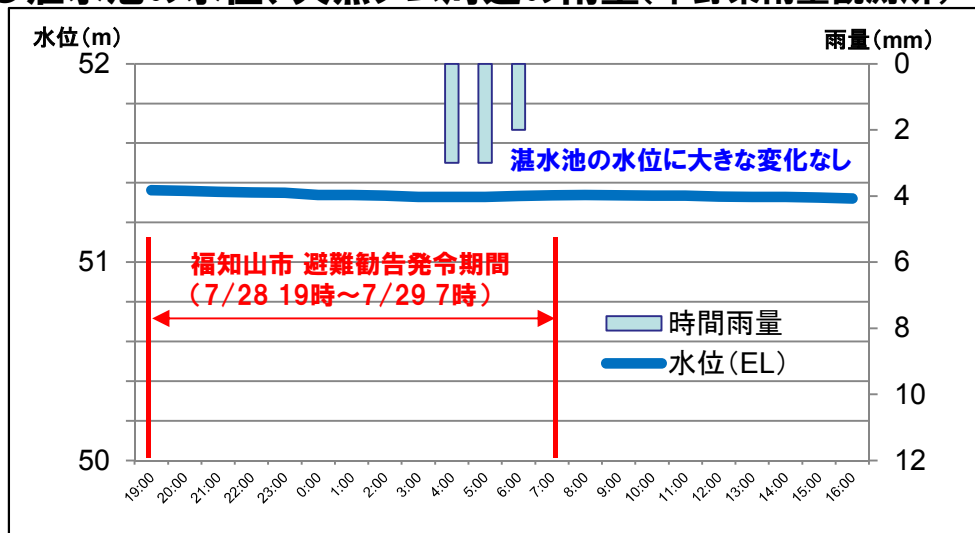
※由良川本川の水位が高くなり危険な状況になった場合は、排水ポンプ車の運転を停止することがあります。

既往の土砂崩壊箇所の監視

福知山市公庄地区 天然ダム対応状況

- ・台風12号の接近の備え、福知山市は7/28 19時に福知山市全域に避難勧告を発令。(福知山市域の雨が弱まり、土砂災害が発生する恐れが少なくなったことから、7/29 7時に避難勧告を解除。)
- ・国、京都府は、平成30年7月豪雨時に設置した観測機器をもって、24時間体制で状態監視。
- ・台風12号においては、天然ダム周辺の降雨量は少なく、湛水池の水位に大きな変化はなく、天然ダムの変状は生じなかった。

○湛水池の水位、天然ダム周辺の雨量(下野条雨量観測所)



○福知山市の避難勧告解除時のレーダ雨量(7/29 7時時点)



○天然ダムの状態監視設備の設置状況

