

令和7年度の取組み(実施報告)

1. 生成AIを活用したデジタルスタンプラリー
2. 観光バス駐車場予約サービスの提供開始

- 観光混雑の緩和を目的に、混雑状況の見える化や観光の分散化を推進する『京都観光デジタルマップ～Kyoto Smart Navi～(通称：京スマ)』を2024年11月1日より運用開始。
- 京都市・京都市観光協会との連携のもと、継続的な機能拡充と情報充実を図り、累計100万PVを突破。

京都観光デジタルマップ(京スマ) ～ Kyoto Smart Navi ～



■ 主な掲載情報

- 紅葉だより/桜だより(※期間限定)：紅葉の色づき状況や桜の開花状況
- 観光スポット：市内の神社仏閣やおすすめ観光スポット
- 混雑状況カメラ：主要観光地の混雑状況をリアルタイムで発信
- 駐車場：一般車及び観光バス駐車場、パーク&ライド、駐輪場
- 清水寺周辺一般車駐車場のリアルタイム満空情報 <充実>
- 京都市内の観光バス駐車場のリアルタイム満空情報 <充実>
- マナー：公衆トイレやゴミ箱、喫煙所等の観光マナー情報
- 手ぶら観光：手荷物一時預かり及び配送サービス窓口、コインロッカー
- 緊急避難広場：災害発生時に一時的に留まるための施設

■ 提供サービス

- 手ぶら観光サービス：手荷物の一時預かりサービス及び宿泊施設等への当日配送サービスに係る事前予約・事前決済が可能 <充実>
- 観光バス駐車場予約サービス：事前に、観光バス駐車場の空き状況確認、予約・決済が可能 <充実>

■ マップ間連携

京都駅デジタルマップ～Kyoto Station Smart Navi(駅スマ)～ <充実>

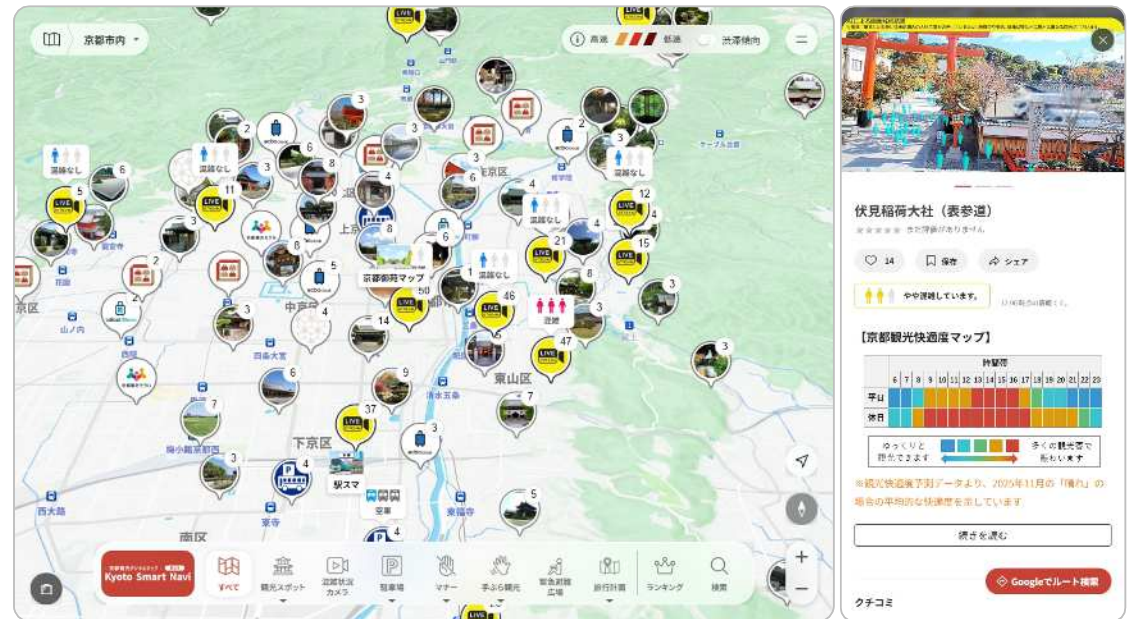
京都御苑デジタルマップ <充実>

マップ間連携によりシームレスに移乗
※「駅スマ」は次頁参照

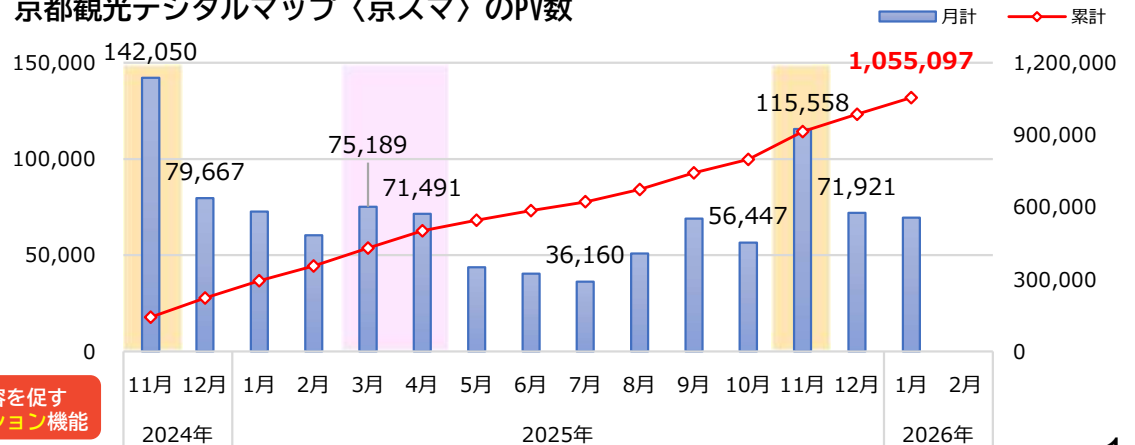
■ その他機能

- 渋滞傾向：ETC2.0プローブデータによる過去の渋滞傾向
- 旅行計画：現在地から目的地までの最適ルートの検索が可能(徒歩・車)
- ランキング：閲覧数やいいね数等のランキング <充実>
- クチコミ：ユーザーによる星評価とコメント投稿機能 <充実>

観光行動変容を促す
コミュニケーション機能



京都観光デジタルマップ(京スマ)のPV数



※赤字は京都国道事務所、青字は京都市及び(公社)京都市観光協会を主体とする事業

(出典) Kyoto Smart Navi 利用ログ 集計期間：2024/11/1～2026/2/28

京都駅デジタルマップ～Kyoto Station Smart Navi～(駅スマ)

○**京都市および京都市観光協会**では、手ぶら観光のさらなる推進に向け、京都駅構内のコインロッカー満空情報や手荷物配送・一時預かり窓口、市バス乗り場、店舗情報等を一体的に発信するデジタルプラットフォーム『**京都駅デジタルマップ～Kyoto Station Smart Navi～(通称：駅スマ)**』を、**2025年9月26日より導入**。

京都駅デジタルマップ(駅スマ) ～ Kyoto Station Smart Navi ～



■ 主な掲載情報

手ぶら観光サービス情報：

- ・コインロッカーの位置・満空情報や、手荷物の配送・一時預かりサービス窓口の位置情報等
- ・手荷物の一時預かりサービス及び宿泊施設等への当日配送サービスに係る事前予約等

目的地までのルート検索：

- ・現在地から目的地までのルート検索も可能
- ・スマートフォンのカメラで周辺をかざすことで、階数を含めた利用者の「現在地」判定も実現(AI技術を活用)

公共交通機関情報：京都駅市バス乗り場や新幹線、JR在来線、近鉄電車及び地下鉄の改札口等

店舗情報：京都駅構内の店舗情報(営業時間・サービス内容等)

その他情報：トイレ、エスカレーター及び喫煙所等の設備情報も掲載

34万回視聴
2026.3月時点

京スマ・駅スマの広告



京スマ・駅スマのYouTube動画



京都駅デジタルマップの画面イメージ



AI屋内測位により、周囲にカメラをかざすだけで現在位置を特定



1. 生成AIを活用した デジタルスタンプラリーの実施

～ゲーミフィケーションによる
観光混雑の緩和と行動変容～

- 京都観光デジタルマップ（京スマ）内に、生成AIを搭載したデジタルスタンプラリーシステムを導入。
- 京スマの利用促進と分散型観光の推進を目的に、楽しみながら行動変容を促す「ゲーミフィケーション施策」を展開。

生成AIを活用した デジタルスタンプラリーシステム

- ✓楽しさと回遊性を高め、分散観光に資する機能を搭載
- ✓AIを活用した多様なスタンプ取得方式
- ✓リアルタイム分析・データ可視化

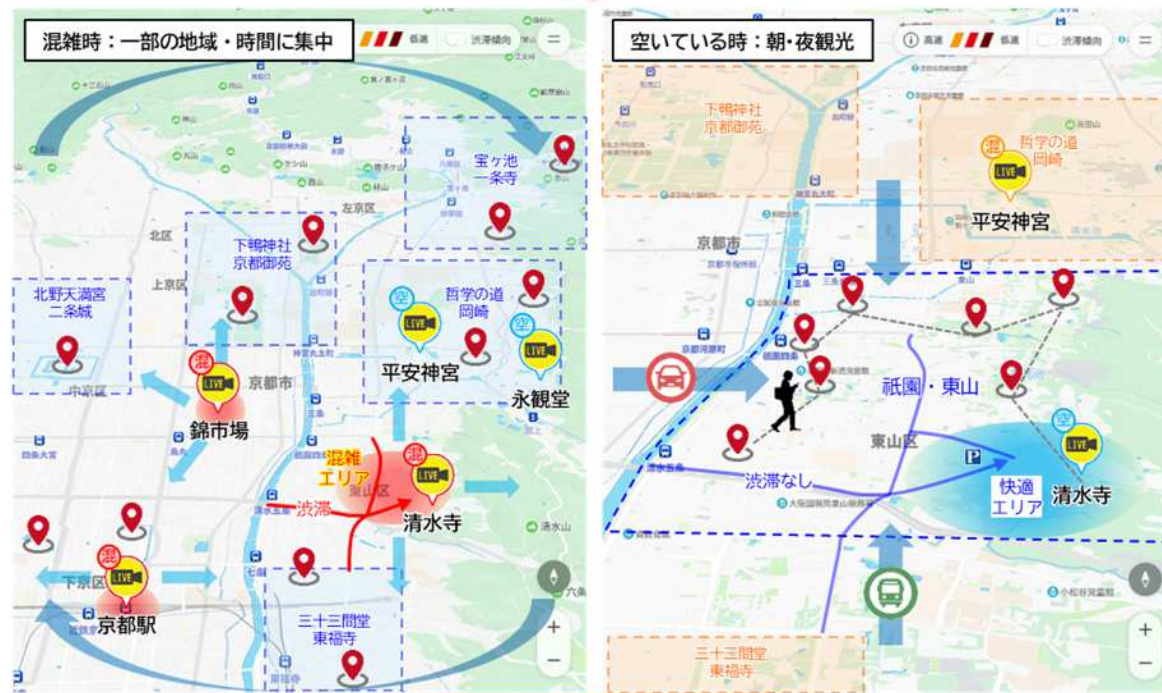


AIスタンプラリー
PlatinaRally

©Platinumaps, ©Platinarally

京スマの利用促進 新たな観光資源の魅力発信 観光の分散化・回遊促進

ゲーミフィケーションを適用し、施策を展開



期待される効果と波及的影響

1. 「Kyoto Smart Navi(京スマ)」の認知拡大・定着 → 更なる**利用促進**
2. 分散型観光の推進、公共交通の利用促進 → **観光地・道路・市バス**の混雑緩和
3. 回遊性の向上、隠れた名所・地域資源の発見
4. デジタル活用による観光体験の向上 → **能動的**で楽しい観光行動を促進
5. 地域経済への波及効果
6. 持続可能な観光（サステナブルツーリズム）への貢献

- 京スマ×歌舞伎『流白浪燦星(ルパン三世)』がタイアップしたデジタルスタンプラリーを2025/8/26～9/30に開催。
- 「ルパンスタンプ」を景品応募の必須条件とすることで、広域分散を図るとともに、京都観光の新たな魅力発信につなげる。

流白浪燦星 2025年8月26日(火)～9月30日(火)

ルパン一味を集結させよ
京盗スタンプラリー

開催期間 2025年8月26日(火)～9月30日(火)
参加方法 スマホで今すぐ参加可能! アプリインストール不要!

電車とバスを組み合わせると移動しよう!
「地下鉄・バス1日券」がお得で便利!

詳しくは、京スマ ルパン 検索

©モンキー・パンチ ©松竹 ©モンキー・パンチ/TMS・NTV

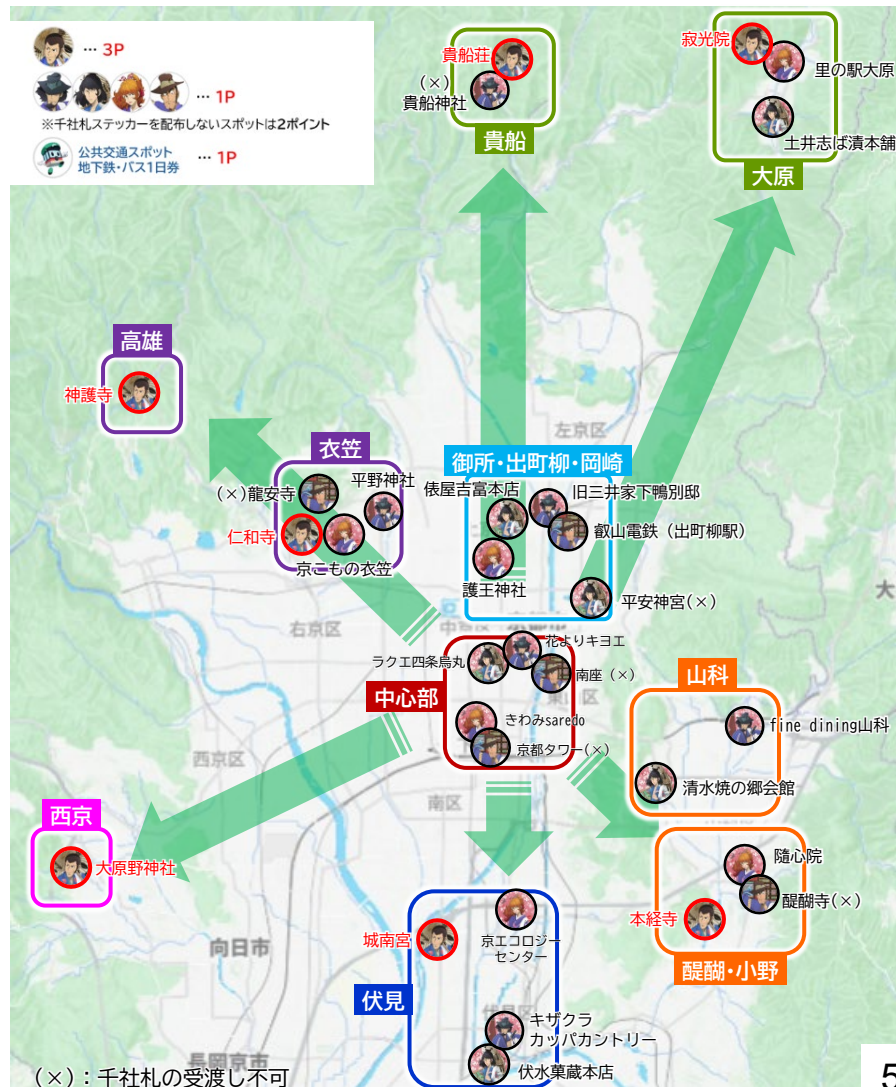
■インセンティブ設計

① 参加特典 (即時インセンティブ)

- ・限定「千社札ステッカー」(全5種) ※一部配布対象外スポットあり

② 景品応募 (スタンプ制/後日抽選)

応募条件	賞名	景品内容	当選者数
<ul style="list-style-type: none"> ・ルパンスタンプ1つ以上 ・合計6ポイント以上 	【A】『流白浪燦星』 単品グッズ	<ul style="list-style-type: none"> ・手ぬぐい ・扇子 ・御朱印帳 	各8名
<ul style="list-style-type: none"> ① ルパンスタンプ2つ以上 ② 5キャラクター全てのスタンプを1つ以上 	【B】『流白浪燦星』 4点セット	手ぬぐい/扇子/ 御朱印帳/クリア ファイル	5名



- 秋の観光シーズンにおける混雑対策の一環として、**秋の京都スマートさんぽ**を2025/11/20～12/22に開催。
- ポイント段階制により挑戦意欲を喚起し、**人気観光地に偏らない観光の分散化を図る。**
- 「**時間帯によってポイントが変動する**」機能を導入し、**場所の分散だけでなく、時間の分散を促し、混雑緩和を図る。**

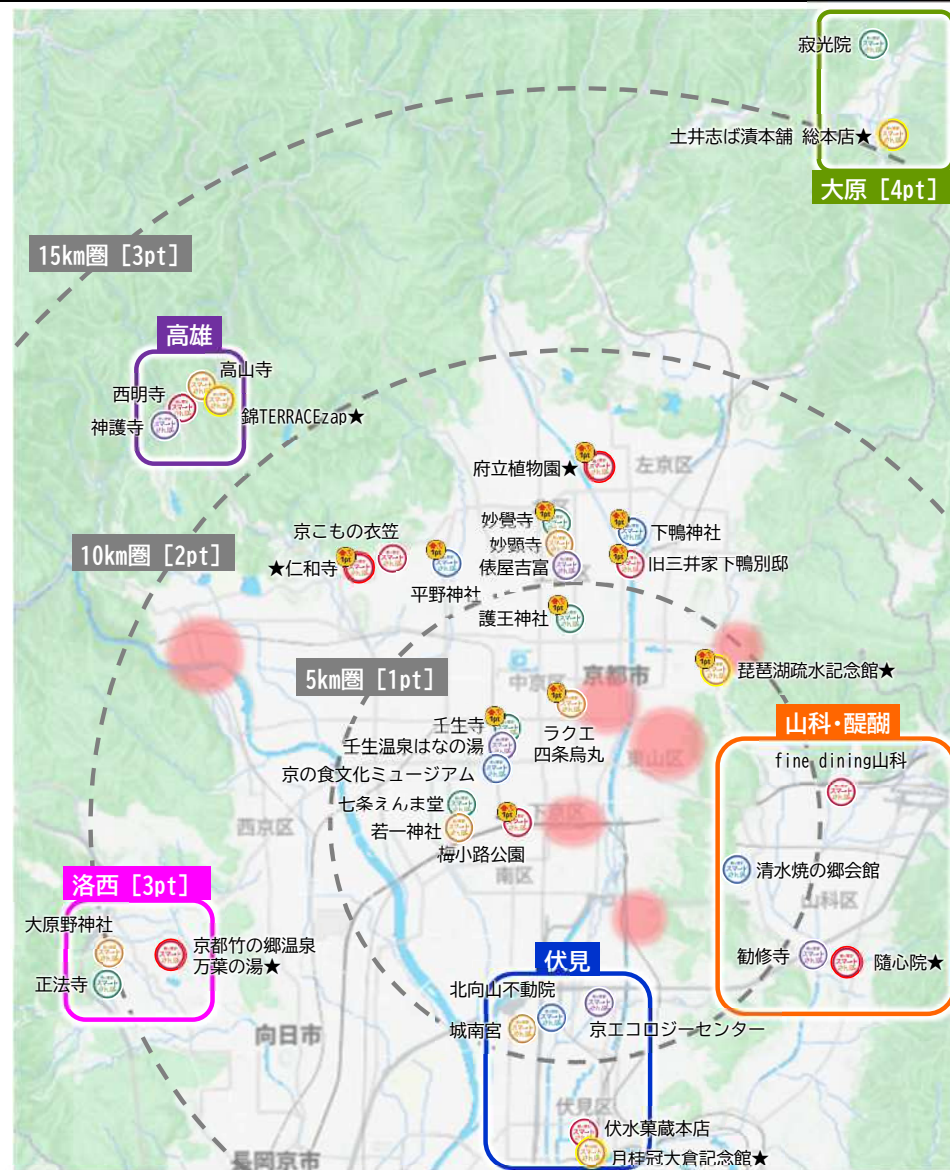
■ インセンティブ設計

① 参加特典 (即時インセンティブ)

- ・ 限定「紅葉ステッカー」 (全7種) ※現地にて全員配布

② 景品応募 (ポイント制/後日抽選・複数応募可)

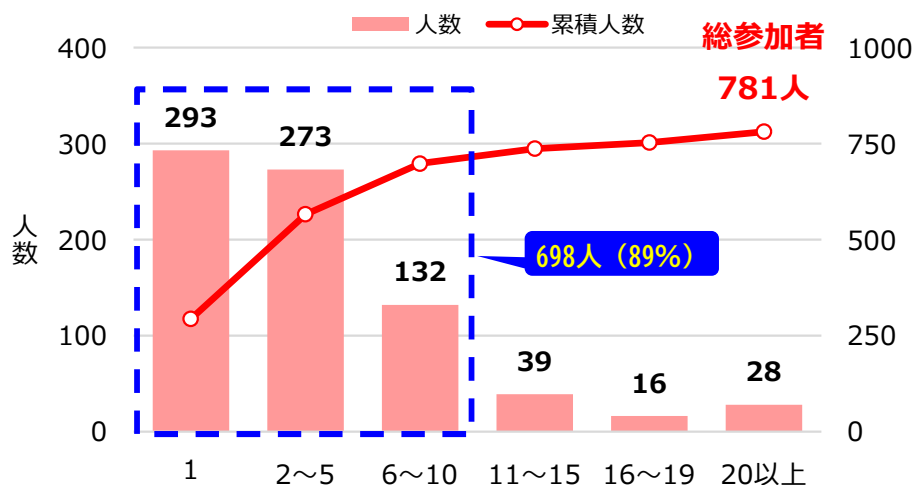
必要ポイント	賞名	景品内容	当選者数
5pt以上	ふらっと賞	京都特産品① (全4種)	30名
10pt以上	はんなり賞	京都特産品② (全3種)	20名
15pt以上	さんぽ賞	京都特産品③ (全3種)	20名
20pt以上	京スマ賞	カード型旅行券 1万円分	3名



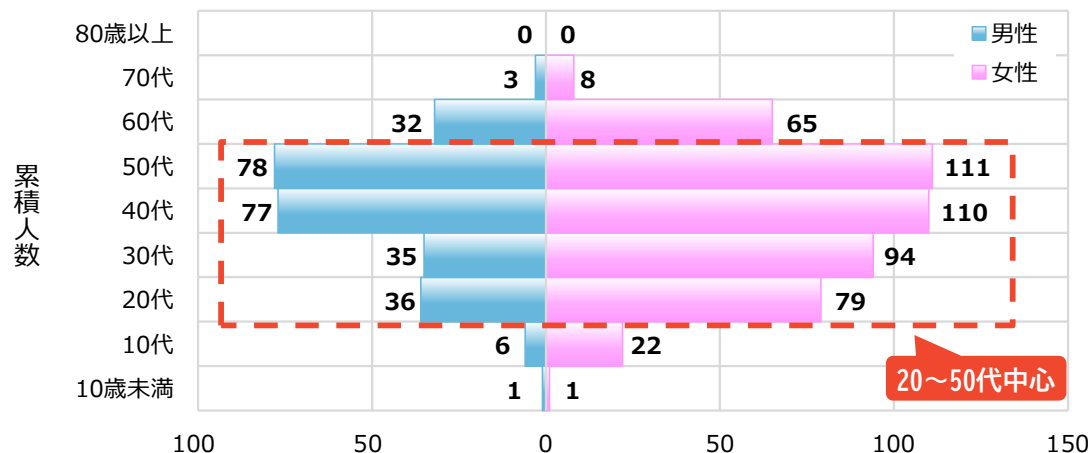
「★」印はホログラムステッカー配布、「🍁」は時間限定ボーナス (+1~3pt)

- 京盗スタンプラリーの参加者数は**781人**であり、**女性比率が高く**、**20～50代を中心とした参加が多い傾向**。
- 参加者の約9割が1～10か所を訪問しており、**ルパンスタンプを応募の必須条件としたことから、「とっておきの京都」エリアやその周辺地域への誘導が一定程度確認された。**

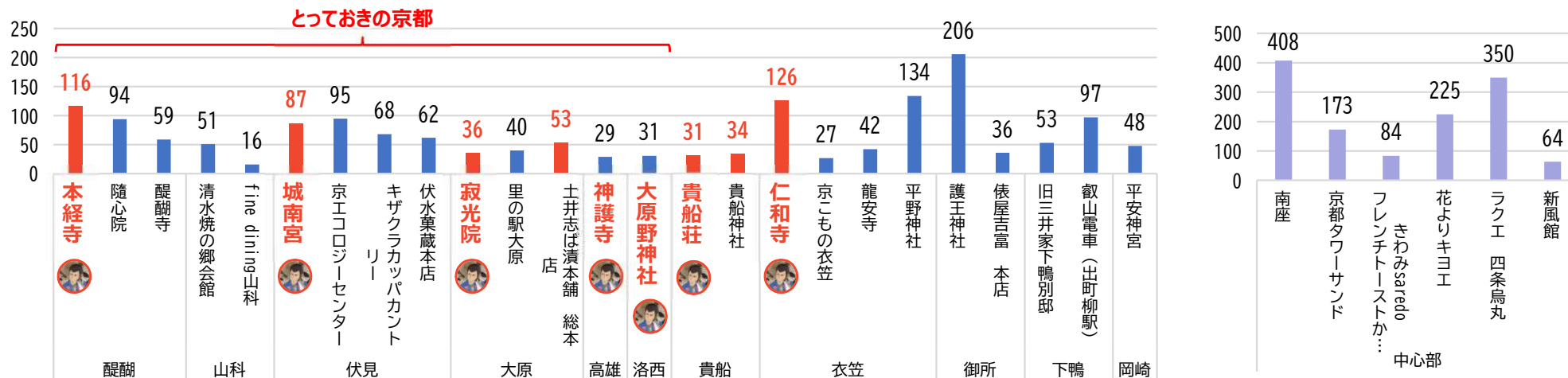
■参加者一人あたりのスタンプ獲得数



■年代・性別

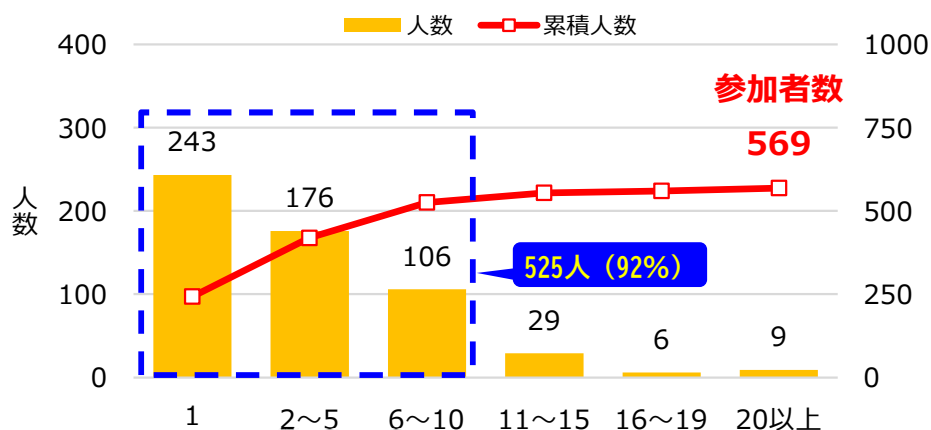


■スポット別スタンプ取得数

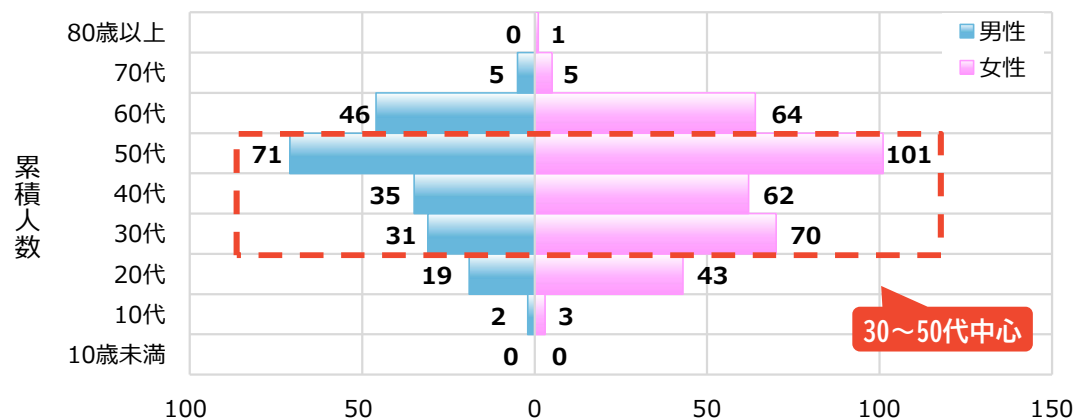


- 秋のスマートさんぽの参加者数は**569人**であり、**女性比率が高く、30～50代を中心**とした参加が多い傾向。
- ポイント段階制としたことにより、「とっておき京都」エリア等への誘導は**京盗スタンプラリーと比べて限定的**。
- 一方、**域内分散を目的として追加した新スポット等への誘導**は一定程度確認された。

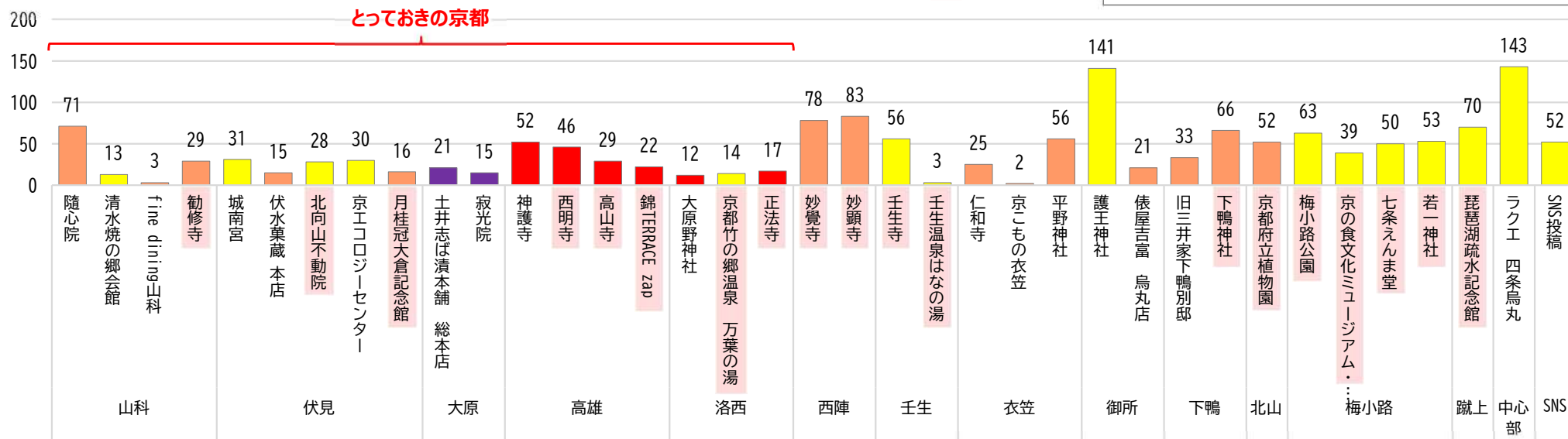
■参加者一人あたりのスタンプ獲得数



■年代・性別



■スポット別スタンプ取得数



2. 観光バス駐車場 予約サービスの提供開始

**～観光交通のDX推進による
観光バスの受け入れ強化～**

- 国道1号などの主要幹線道路や一部の観光地周辺において、**観光バスの集中により道路混雑が発生。**
- 観光バスの過度な集中を抑制し、受入環境の改善を図るため、「**観光バス駐車場予約サービス**」を導入。
- 今後、対象駐車場の拡大を図るとともに、京都市の観光バス対策と一体的に進め、道路の混雑抑制等を目指す。



■ サービスの特徴

- **デジタルマップ連携**：デジタルマップ内の「観光バス駐車場予約サービス」で観光バス駐車場の**空き状況の事前確認**、事前予約・事前決済が完結
- **多言語対応**：日・英をはじめとした多言語対応で訪日団体旅行等にも利用しやすい環境を整備。
- **アプリのインストールや会員登録が不要**：メールアドレス認証のみで予約でき利用料も無料。
- **優先予約・時期に応じた料金設定**：修学旅行バス向けの優先枠や、年末年始等の時期に応じた特別料金設定も可能
- **事業者・利用者双方の負担軽減を自動化**：予約完了時の予約票発行やリマインドメールの送信を完全自動化。当日は画面提示だけで入庫でき、現地の手間を削減。事業者の利用料は決済手数料のみ。

■ 観光バスによる混雑状況

観光バス集中により発生した
国道1号の渋滞状況



観光シーズンにおける
清水坂観光駐車場の駐車状況



○京都市では、市民生活と観光の調和・両立のもと、持続可能な京都観光の実現に向け、令和7年秋および令和8年春の観光シーズンにおいて、観光バスに係る以下の取組を実施。

■ 清水坂観光駐車場の完全予約制の運用方法見直し【R 8 春】

(1) 課題認識

清水坂観光駐車場の完全予約制において、予約開始直後に予約枠が埋まり、修学旅行バスの予約が確保できないとの連絡を受けている一方で、無断キャンセルが発生していることも確認

(2) 見直し内容

① 事前決済の導入

駐車予約時に、**事前決済(利用日の7日前に決済)**ができる予約システムを導入(近畿地方整備局京都国道事務所と連携した取組)

② 乗降のための一時駐車料金の導入(1,500円/回)

来場の遅延等により予約枠時間内で乗降が完了できない場合に利用できる一時駐車制度を規定

③ 修学旅行の優先予約の導入

修学旅行バスは、**一般予約に先行して7日前から予約可能**

④ 予約枠数の拡大(2時間・3時間枠)

利用実態を踏まえ、**従来の4時間枠を2時間枠へ見直し、予約枠数を増加**

(3) 実施時期

- ・ 予約開始：2026年 2月2日(月)
※ 修学旅行の優先予約は1月26日(月)開始
- ・ 実施期間：2026年 3月23日(月)～6月26日(金)
※ 4月29日(水・祝)～5月6日(水・休)を除く

■ 京都市内観光バス駐車場の満車・空車情報の発信【R 7 秋】

(1) 課題認識

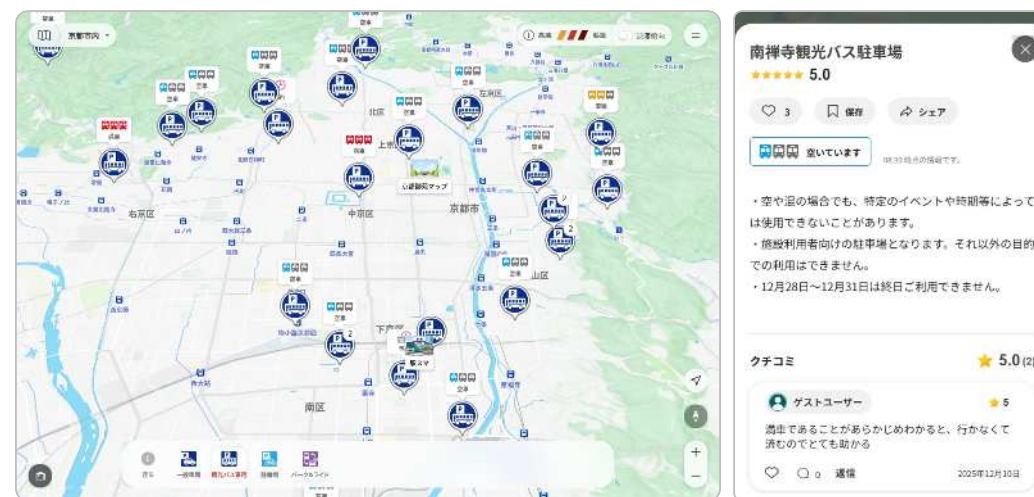
観光バス路上滞留対策を実施する中、関係事業者から、**事前に駐車場の満空情報が確認できるシステム等を求める声を確認**

(2) 対策内容

京都観光デジタルマップ～Kyoto Smart Navi～(京スマ)の中で、民間事業者及び神社仏閣等と連携のうえ、**計29箇所の市内観光バス駐車場の満車・空車情報を発信**

(3) 提供開始日：2025年10月21日(火)

(4) 取組結果：運用開始後の京スマの「観光バス駐車場情報」のアクセス件数は、前年同期比で約8.6倍増加
観光バス運転手や事業者等から、**非常に便利で利用しやすい等と高評価**



- 清水坂観光駐車場の完全予約制の実施（2026年3月23日～）にあわせ、京都市観光駐車場3か所において、“事前予約”と“事前決済”を可能とした「観光バス駐車場予約サービス」を導入し、2026年1月26日より予約を開始。
- 3月2日時点の予約件数は、3駐車場で約8,400件に達し、順調に利用が拡大している。

■ 導入する観光バス駐車場

(1) 以下の3施設において、事前予約・事前決済が可能となります。

※京都市の「令和8年春の取組」に合わせて導入（次頁参照）

【2026年3月23日（月）利用分より、本サービスで予約開始】

① 京都市清水坂観光駐車場

- ・修学旅行利用の優先予約：2026年1月26日（月）午前10時～
- ・一般予約：2026年 2月2日（月）午前10時～

② 京都市嵐山観光駐車場

- ・一般予約：2026年 2月2日（月）午前10時～

③ 京都市銀閣寺観光駐車場

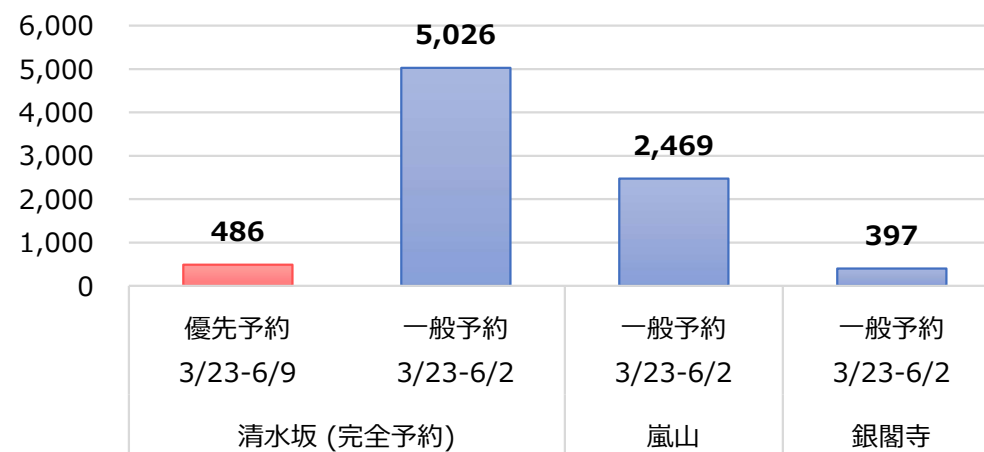
- ・一般予約：2026年 2月2日（月）午前10時～

(2) 今後、対象となる観光バス駐車場は順次拡大予定



項目		清水坂観光駐車場	嵐山観光駐車場	銀閣寺観光駐車場
駐車台数		55台	37台	12台
予約枠数		通常時：20台 完全予約制時：57台	20台	3台
一般予約	予約開始日	3か月前の午前10時	3か月前の午前10時	3か月前の午前10時
優先予約	有/無	有（完全予約制時のみ）	無	無
	予約開始日	3か月と7日前の午前10時	—	—
	利用条件	修学旅行等証明書の ファイルアップロード	—	—

■ 各駐車場の予約件数（2026年3月2日時点）



(出典) 観光バス駐車場予約サービス 利用ログ 集計期間：2026/3/23（月）～6/9（月）