

すいせいせいぶつ し かわ けんこう  
水生生物で知る川の健康

かわ す がお  
川の素顔  
いのち みず  
命の水

2011年度  
調査



国土交通省近畿地方整備局

# はじめに



## 水生生物による水質の簡易調査について

川の中には、

魚、エビ、カニ、貝のなかま、トンボの幼虫(ヤゴ)、ヒルやミミズなど、  
たくさんの生き物たちが暮らしています。

これらの生き物たちを「水生生物」といいます。

水生生物には、きれいなところにはかすめないものもいれば、  
ある程度汚れたところが好きなものもあります。

そのため、その川にどんな生き物がすんでいるか調べることで、  
水のきれいさ(水質)がわかります。

たとえば、サワガニが<sup>おお</sup>多く見られる川は「きれいな水」、  
アメリカザリガニが<sup>おお</sup>多く見られる川は「大変きたない水」となります。

このように、川の中で暮らす生き物を調べることで水のきれいさを知ることが  
「水生生物による水質の簡易調査」といいます。

この調査では、特別な道具を必要としないため、  
みなさんでも簡単に水の状態を調べることができます。



## この冊子について

この冊子では、平成23年度に近畿地方の川で行った調査の結果を紹介します。

みなさんの家の近くの川で見つかった生き物を確認してみましょう。

また、川の中で暮らす生き物の調べ方も書いてあります。

この冊子を使って、川の中で暮らす生き物を調べてみましょう。

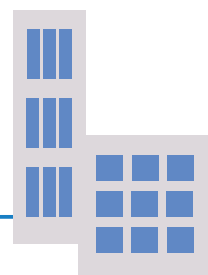
川に行く前には

「安全に川を楽しむために気をつける事」(11ページ)  
をよく読んでくださいね。

身近な川で暮らす生き物たちのことをもっと知って、

生き物がすみやすい川を

みんなで大切にしていきましょう。



# 川の水質と指標生物

水のきれいさの目安となる生き物のことを「指標生物」といいます。指標生物は「日本全国に広く分布している」、「見つけやすく区別しやすい」、「水のよごれに敏感」などの理由で30種類が指定されています。では、この指標生物はどんな水質の場所で見つかるのでしょうか。水のきれいさの区分(水質階級)別に見てみましょう。

## 水質階級Ⅰ



### きれいな水

水は透明で、川底まで見え、みなさんが川の中に入って遊びたくなるようなところ。川底には石がたくさんあります。また、川岸には植物があり、日陰もあります。



## 水質階級Ⅱ



### 少しきたない水

まわりには田んぼがあって、水がややにごっているようなところ。川の中の石を持ち上げるとたくさんの生き物を見ることができます。



## 水質階級Ⅲ



### きたない水

排水路が川につながっていたり、まわりには多くの人家が見られたりするようなところ。川底は泥っぽくなっています。

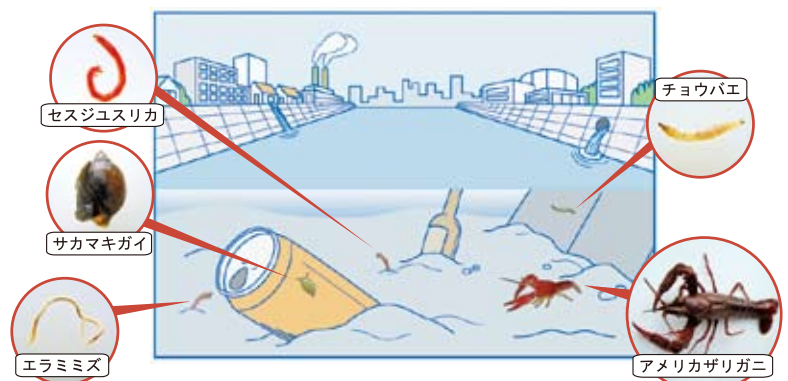


## 水質階級Ⅳ



### 大変きたない水

まわりには工場なども多く、人がたくさんすんでいるようなところ。川の水はにごっていて、ゴミなどがたまりやすくなっています。



# 水生生物を調べてみよう

水生生物による水質の簡易調査のやり方です。

## 1 服装・持ち物のチェックと安全確認をしよう

川の中の生き物をとるときの服装・持ち物と、注意することを、10～11ページを見ながらチェックします。

## 2 川に入って調査地点を決めよう

水の深さがひざくらいまでのところで、流れがあり、こぶしよりも大きな石がある場所を選びます。

## 3 生き物をとろう

場所が決まったら、流れの下流側に網をおき、その場所の石をいくつか持ち上げバケツの中に入れます。そして、石を持ち上げたあとの川底を足などでかき混ぜて、流れてくる生き物を網で受け止めます。石の入ったバケツと網を持って水から上がり、バットや白い敷物の上におき、ピンセットなどを使って生き物をつかまえます。



## 4 生き物を分けよう

6～7ページの「見つけた生き物の鑑定」を参考にしながら、よく見て分けます。指標生物以外の生き物もいるはずですが、よく観察してみましょう。



## 5 結果を記録し、水のきれいさを判定しよう

- ① 指標生物が何匹いたかを水生生物調査シートに記入します。(右表の ①)
- ② 数が多かった2種類(最大3種類)に●印、それ以外の見つけた種類には○印をつけます。(右表の ②)
- ③ 水質階級別に、●を2点、○を1点として合計し、一番点数が大きい水質階級が、調査した地点の判定結果になります。(右表の ③)



## 6 生き物を水にかえそう

調査が終わったら、とった生き物や石は川にもどしましょう。

### ● 水質階級別指標生物一覧表 ●

I きれいな水	II 少しきたない水	III きたない水	IV 大変きたない水
<p>サワガニ カワゲラ ヘビトンボ ナガレトビケラ ヒラタカゲロウ アミカ フユ ウズムシ ヤマトジミ</p>	<p>コガタシマトビケラ オオンマトビケラ ヤマトジミ ゲンジボタル コオニヤンマ スジエビ カワナ ヒラタドROMシ</p>	<p>タニシ ミズカマキリ ニホンエビ ドロソコエビ イソコツブムシ ミズムシ タイコウチ ヒル</p>	<p>サカマキガイ チョウバエ アメリカザリガニ セスジュスリカ エラミミズ</p>

# 水生生物調査シート

記入例

学校(団体)名

なまえ

生物判定の指導者

河川名	きんきがわ
調査地点名	●●橋の下流
年月日 時刻	平成23年7月20日 11:00
天候	はれ
気温 / 水温(°C)	24°C / 19°C
川幅(m)	4メートルくらい
流れの速さ	ふつう
川底の状態	石がみんな丸かった。
水のごり、におい、その他	底まできれいに見えて、 においはしなかった。
魚、水草、鳥、その他の生物	小さい魚が見えた。 水鳥が魚をねらっていた。

## 流れの速さの書き方

水に浮かんで流れるものを川に流  
して、1秒間に流れた長さが  
・30cm以下なら「おそい」  
・30~60cmくらいなら「ふつう」  
・60cm以上なら「はやい」  
と、書きましょう。

水質階級	指標生物	見つかった指標生物の数を記入しよう。数が多かった2種類(最大3種類)に●印、それ以外の見つかった種類には○印をつけよう。			
I きれいな水	アミカ				
	ウズムシ				
	カワゲラ				
	サワガニ	1		○	
	ナガレトビケラ	2		○	
	ヒラタカゲロウ	6		●	
	ブユ				
	ヘビトンボ				
	ヤマトビケラ				
II 少しきたない水	イシマキガイ				
	オオシマトビケラ				
	カワニナ				
	ゲンジボタル				
	コオニヤンマ	1		○	
	コガタシマトビケラ				
	スジエビ	5		●	
	ヒラタドROMシ	2		○	
	ヤマトシジミ				
III きたない水	イソコツブムシ				
	タイコウチ				
	タニシ				
	ニホンドロソコエビ	1		○	
	ヒル	↑		↑	
	ミズカマキリ	↑		↑	
IV 大変きたない水	ミズムシ				
	アメリカザリガニ	①		②	
	エラミズ				
	サカマキガイ				
	セスジュスリカ				
チョウバエ					
水質階級の判定	水質階級	I	II	III	IV
	1. ○印と●印の個数	3	3	1	0
	2. ●印の個数	1	1	0	0
	3. 合計(1.欄 +2.欄)	4	4	1	0
この地点の水質階級は		I			

## 例 ある地点で見つかった指標生物



サワガニ 1匹



ナガレトビケラ 2匹



ヒラタカゲロウ 6匹



コオニヤンマ 1匹



スジエビ 5匹



ヒラタドROMシ 2匹



ニホンドロソコエビ 1匹

その他、気づいたこと

↑  
③

合計点数が同じなら、よりきれいな水質階級をえらびます。

# み い も の か ん て い 見つけた生き物の鑑定

おお  
大きい

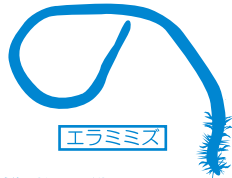
だいたい  
100mm  
(10cm)  
いじょう  
以上になる

だいたい  
100mm  
(10cm)  
|  
30mm  
(3cm)

だいたい  
30mm  
(3cm)  
|  
10mm  
(1cm)

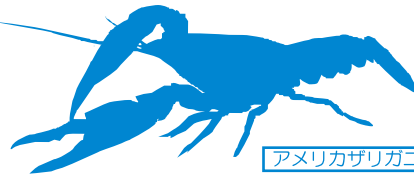
だいたい  
10mm  
(1cm)  
いかに  
以下

ちいさい  
小さい



エラミミス

1. 体の後ろの方にエラがあります。  
(体長約40~150mm)



アメリカザリガニ

2. 大きなハサミをもっています。  
(体長約20~100mm)

ヘビトンボ



3. 足は頭に近い6本だけ。  
残りは細長い突起です。  
(体長約30~60mm)

ミスカマキリ



4. 細い体にカマキリみたいな手を  
しています。(体長約40~45mm)

スジエビ



6. お腹に横シマ(すじ)が見えます。  
(体長約40~60mm)

7. 葉っぱのように平たい体です。  
(体長約20~35mm)

タイコウチ



5. 平たい体にカマキリみたいな手を  
しています。(体長約30~35mm)



コオニヤンマ



ヒル

8. 伸び縮みしながら  
シャクトリムシ  
のように動きます。  
(体長約10~80mm)

カワニナ



9. カラの色はうすい茶色から  
こい茶色です。(体長約10~40mm)

10. ハサミや甲羅にトゲや毛はなく、  
ツルツルしています。  
(体長約10~25mm)

サワガニ



11. カワニナより太く、  
カラの口は丸いです。  
(体長約10~30mm)



タニシ

15. 分厚くてかたい  
丸っこいカラ。  
(体長約10~25mm)

12. 黒い体に黄色い斑点、  
体の横にならぶ突起が目印。  
(体長約10~30mm)



ケンシボタル

13. 2本のアンテナのような  
触覚が自立します。  
尾も2本です。  
(体長約10~30mm)



カワゲラ

14. 小さい時は赤っぽい黄色。  
大きくなると黒色です。  
(体長約15~25mm)



ヤマトシジミ



イシマキガイ

16. エビに似ていますが平たいです。  
(体長約10~20mm)



ニホンドロソコエビ

17. お尻にはカキ状の爪があります。  
(体長約5~15mm)

ナガレトビケラ



19. 平たい体に尾は2本。  
体の横のエラがポイント。  
(体長約10~15mm)



ヒラタカゲロウ

18. 頭が茶色でてっぺんは平らです。  
(体長約10~20mm)

オオシマトビケラ



20. カラの巻きの向きが他の  
貝とは逆。口は左側。  
(体長約10~15mm)



サカマキガイ

21. 赤っぽい色で、体を  
丸めたり伸ばしたり。  
(体長約7~11mm)



セスジユスリカ

23. 体がハッキリくびれています。  
(体長約7~10mm)



アミカ

22. 頭が三角で、  
小さな目があります。  
(体長約10mm)



ウスムシ

24. 足がなく、お尻に  
息をする管があります。  
(体長約5~9mm)



チョウハエ

25. イモムシみたいで細く、  
お尻に毛の束があります。  
(体長約5~10mm)



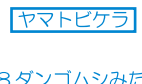
コガタシマトビケラ

26. お尻の吸ばんで石などにくっつきます。  
(体長約4~6mm)



フユ

27. 石ツツをつなぎ  
あわせて巣を作ります。  
(体長約5~10mm)



ヤマトビケラ

29. 円盤みたいなカタチです。  
(体長約5~10mm)



ヒラタドロムシ

28. ダンゴムシみたいだけど、  
触覚と足は長いです。  
(体長約4~8mm)

ミスムシ



30. ダンゴムシに  
そっくりな体。  
(体長約5~8mm)



イソコツブムシ

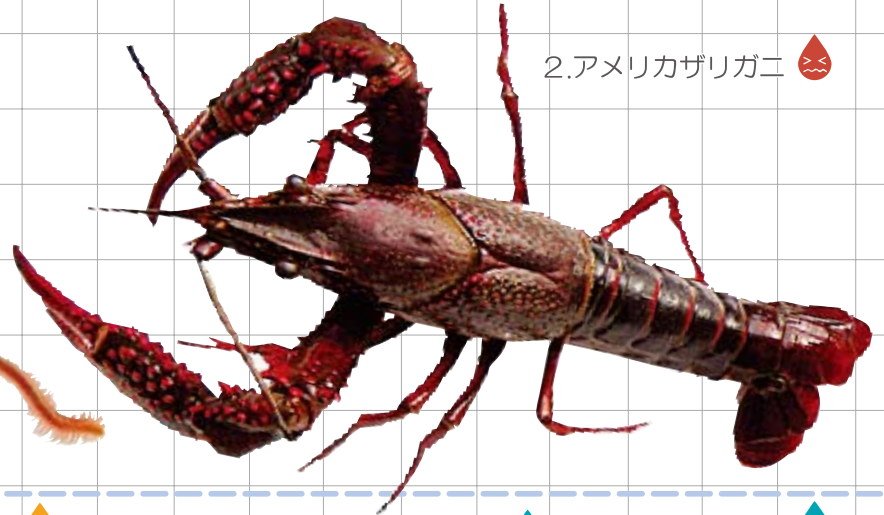


川にはたくさんの生き物がいますが、調査でさがすのは3ページで紹介した指標生物です。見つけた生き物の体の大きさ、形と特徴などから鑑定してみましょう。実物大の写真とも比べてみましょう。

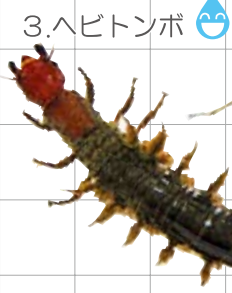
10mm



1. エラミミズ



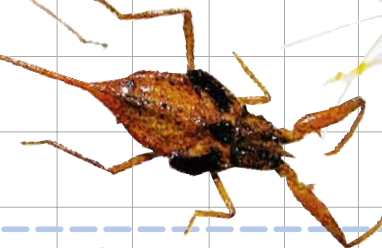
2. アメリカザリガニ



3. ヘビトンボ



4. ミズカマキリ



5. タイコウチ



6. スジエビ



7. コオニヤンマ



8. ヒル



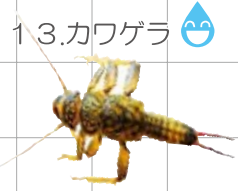
9. カワニナ



10. サワガニ



11. タニシ



13. カワゲラ



14. ヤマトシジミ



15. イシマキガイ



12. ゲンジボタル



17. ナガレトビケラ



18. オオシマトビケラ



19. ヒラタカゲロウ



20. サカマキガイ



16. ニホンドロソコエビ



18. オオシマトビケラ



21. セスジユスリカ



23. アミカ



27. ヤマトビケラ



29. ヒラタドロマシ



24. チョウバエ



28. ミズムシ



29. ヒラタドロマシ



22. ウズムシ



25. コガタシマトビケラ



26. プユ



30. イソコツブムシ

🌊: きれいな水 🌊: 少しきたない水 🟡: きたない水 🩸: 大変きたない水

これらの生き物が川のどんな場所にいるのか見てみましょう！



# 川のすがたと指標生物

ながの速いところにすんでいる指標生物



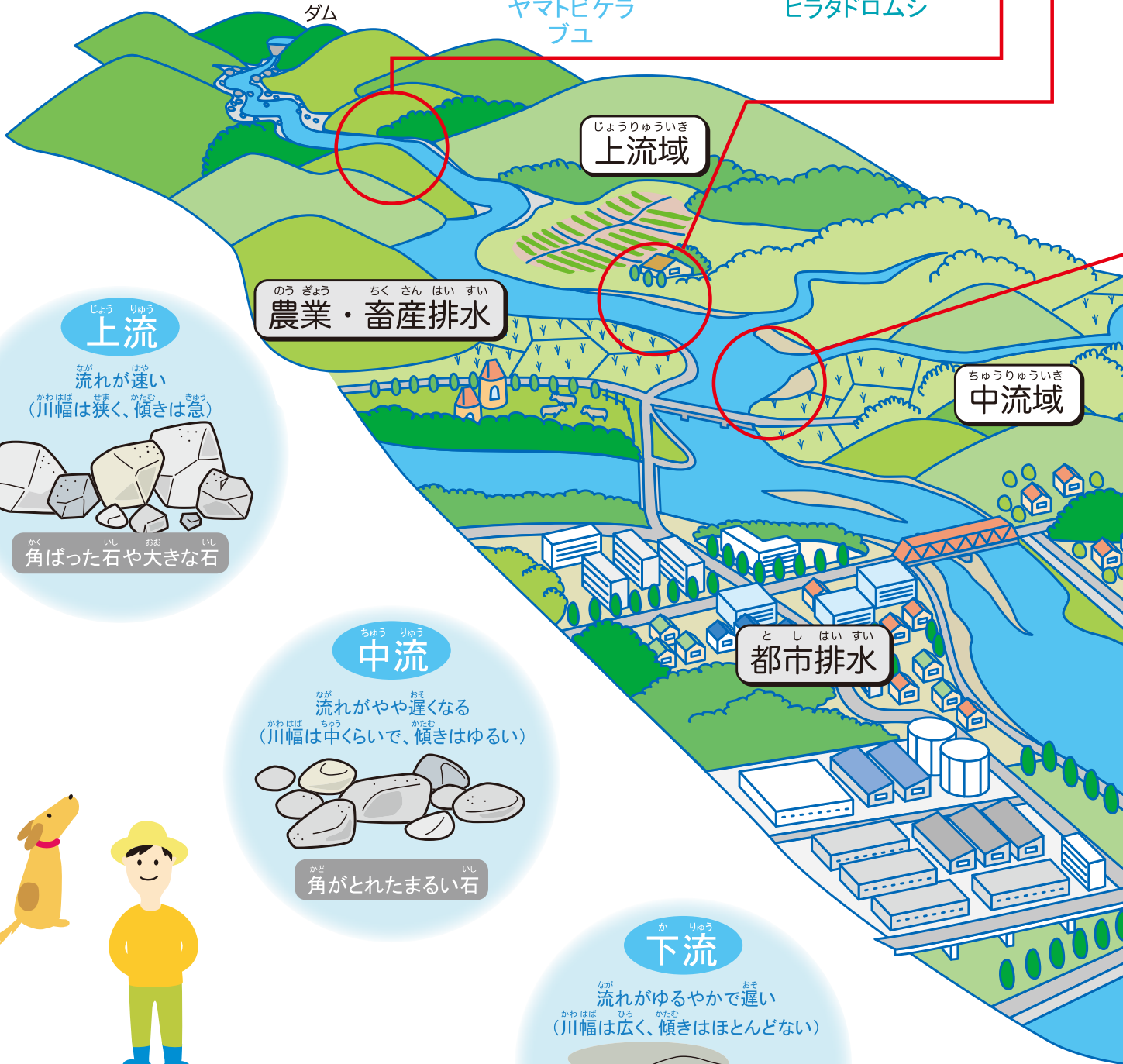
きれいな水

ヒラタカゲロウ  
アミカ  
ヤマトビケラ  
ブユ



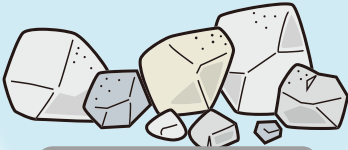
少しきたない水

オオシマトビケラ  
コガタシマトビケラ  
ヒラドロムシ



## 上流

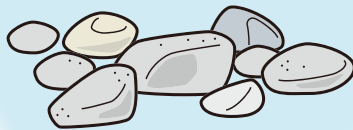
ながの速い  
流れが速い  
(川幅は狭く、傾きは急)



かく いし おお いし  
角ばった石や大きな石

## 中流

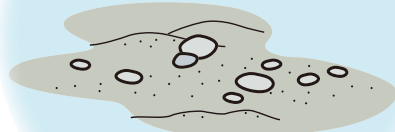
ながの遅くなる  
流れがやや遅くなる  
(川幅は中くらいで、傾きはゆるい)



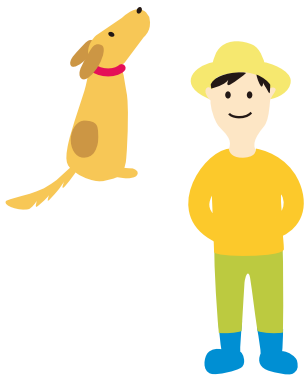
かど  
角がとれたまるい石

## 下流

ながの遅い  
流れがゆるやかで遅い  
(川幅は広く、傾きはほとんどない)



すな じゃり どろ  
砂や砂利、泥



川にはいろいろな場所があるよ。

上流でも流れの遅いところがあったり

下流でも流れの速いところがあったり

河口付近では海の水が混ざっていたり…。

川をすみからすみまで見てみよう！



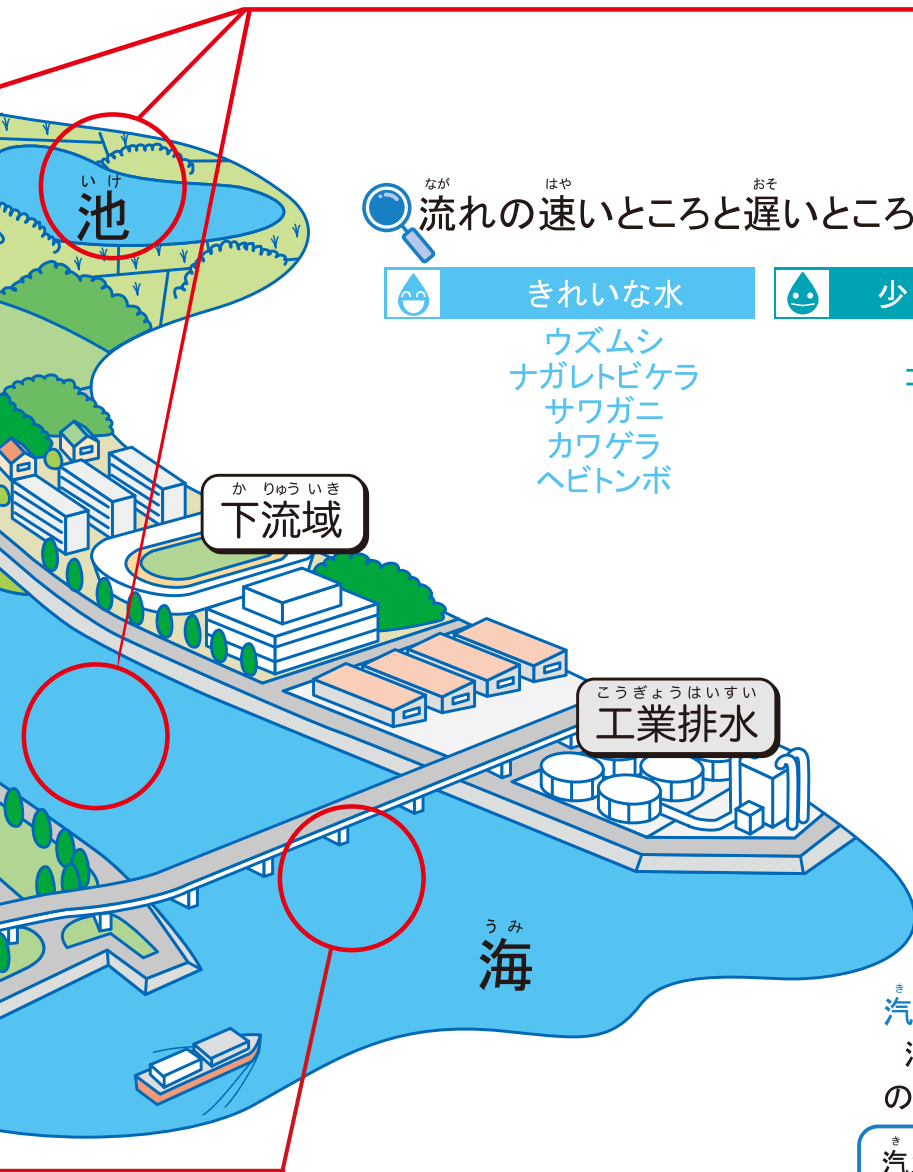
水のきれいさの目安となる生き物たち(指標生物)は、どこにすんでいるのかな？

なが おそ し ひょう せい ぶつ  
流れの遅いところにすんでいる指標生物

少しきたない水  
スジエビ  
ゲンジボタル

きたない水  
タイコウチ  
タニシ  
ミズカマキリ  
ミズムシ

大変きたない水  
アメリカザリガニ  
エラミミズ  
サカマキガイ  
セスジユスリカ  
チョウバエ



なが はや おそ りょう ほう し ひょう せい ぶつ  
流れの速いところと遅いところの両方にすんでいる指標生物

きれいな水  
ウズムシ  
ナガレトビケラ  
サワガニ  
カワゲラ  
ヘビトンボ

少しきたない水  
カワニナ  
コオニヤンマ

きたない水  
ヒル

き すい いき  
汽水域とは…

河口など、真水と海水が混ざっている水域のことです。

き すい いき し ひょう せい ぶつ  
汽水域にすんでいる指標生物



少しきたない水  
イシマキガイ  
ヤマトシジミ

きたない水  
イソコツブムシ  
ニホンドロソコエビ

き すい いき し ひょう せい ぶつ  
汽水域にすんでいる指標生物

# 川のなかの生き物をとるときの服装・持ち物

## 長そでの動きやすい服をえらぼう

半そでだと、虫にさされたり、  
とがった石や葉っぱでケガをしちゃうよ。



## ツバの広いぼうし

夏の川は暑い！  
日よげが大きいものの方がいいね。

## 長ぐつや、水にぬれてもよいくつ

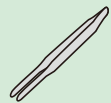
すべりにくいものの方がいいよ。

## 調査でつかう道具



タモあみ

目の細かいもの(2ミリぐらい)  
がおすすめ



ピンセット

小さい生き物を  
つまむのに便利



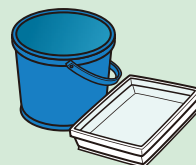
巻尺

生き物の大きさをはかる



虫めがね

小さい生き物を  
よく観察しよう



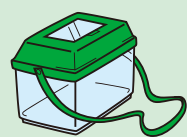
バケツやバットなどの入れ物

とった生き物を入れよう



記録用紙・筆記用具

観察した結果を記録しよう



透明な入れ物

とった生き物を  
横や下から見てみよう



ゴム手袋

石を持ち上げるのに便利  
水があまりきれいでない川では、  
手袋をしてケガをふせよう！



白い敷物

とった生き物を  
この上に広げてさがそう



温度計

気温・水温を  
はかる

## そのほかのもの



救急用品

ケガをしたときにそなえよう



虫よけスプレー

夏から秋の川には、  
蚊などの虫がいるよ



ペットボトル(水筒)

汗をかいたときなどは、  
水分を補給しよう



## 保護者・指導者のみなさまへ

水生生物調査など、川での活動や環境学習は、子供たちにとって身近な自然とふれあう貴重な経験となりますが、時や場所によって危険を伴う場合があります。

国土交通省が地域住民のみなさまとともに実施している水生調査の際には、安全に十分配慮して実施しております。各ご家庭や地域において川で活動される際には、ライフジャケットを着用するなど、安全に十分留意していただきますようお願いいたします。



川の安全に関するウェブサイト

- 川であそぼう <http://www.kawaasobi.jp/>
- 河川水難事故防止！川で安全に楽しく遊ぶために <http://www.mlit.go.jp/river/kankyo/anzen/>

# 安全に川を楽しむために **気をつける事**

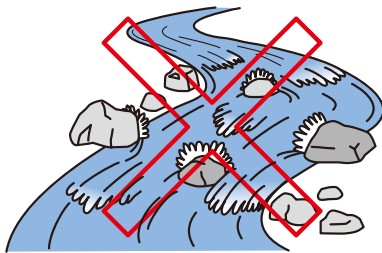
川はとても楽しい場所ですが、危険もいっぱいあります。気をつけて、安全に川を楽しみましょう。



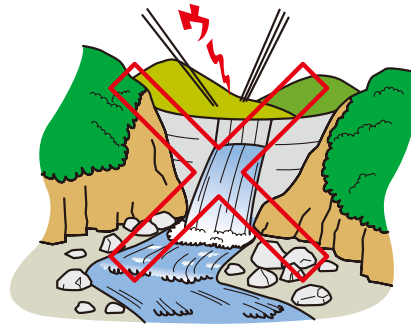
川にはひとりで行かないで、  
大人の人といっしょに行こう！



深いところ(ひざよりも深いところ)や、  
流れが速いところには行かないでね！



川の水が増えている時は、川に入らない！



ダムほりゅうの放流がないか気をつけて！  
サイレンはながなったら、すぐに川から離れよう！



川の中や、ぬれたコンクリートの上を歩くときは、  
すべって転ばないように気をつけよう！



ゴミは持ち帰ろう！

## 川の状況は急に変化します！

晴れていても、川の状況が急変することがあります。

- ・急に黒い雲が近づいてきた。・雷の音が聞こえる。・稲妻が見えた。
- ・天気予報で、「雷注意報」「大雨や洪水の警報・注意報」が出ている。など

川の様子がおかしいなと感じたら、すぐに川から離れましょう。

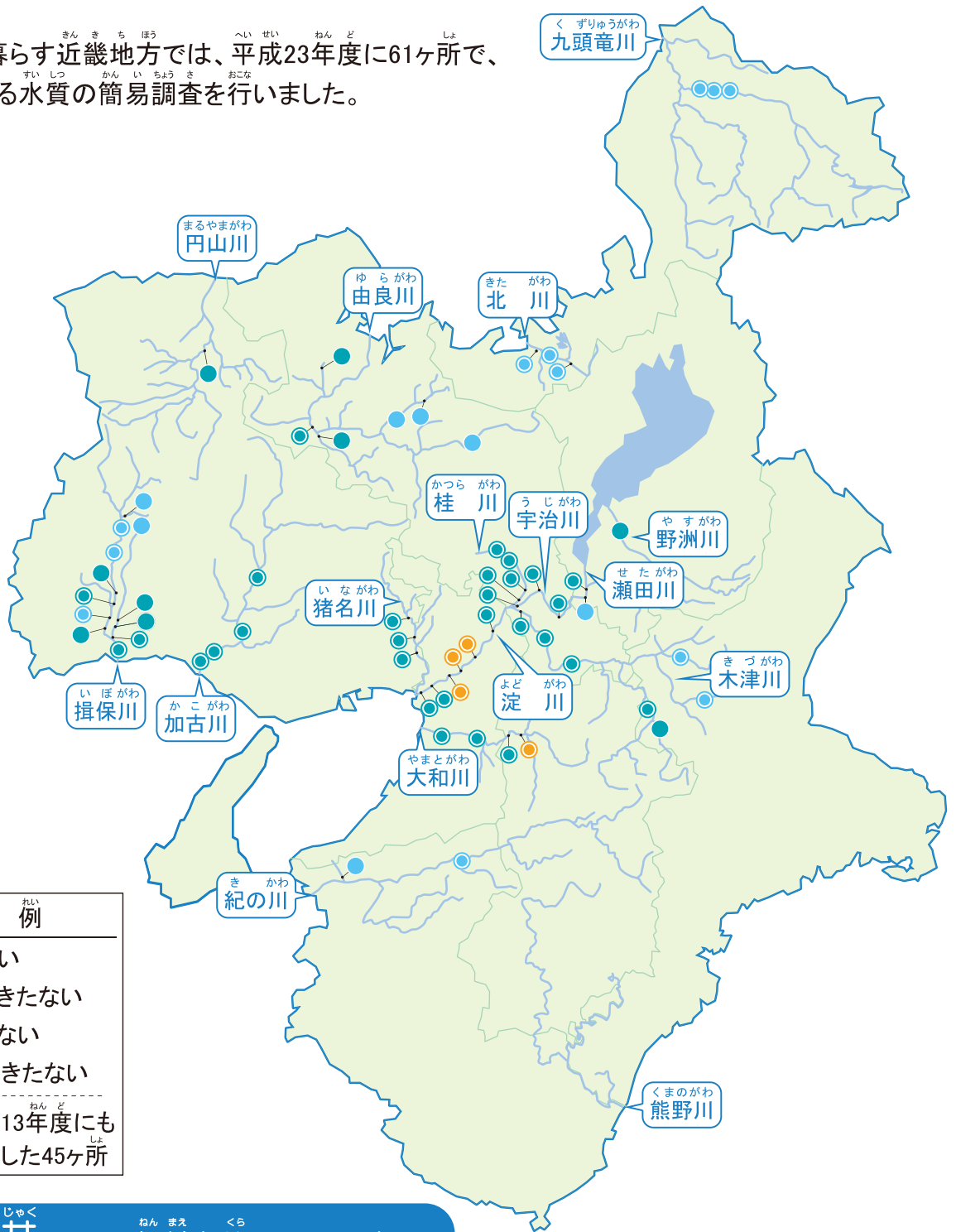
現地の情報収集には、「川の防災情報 携帯電話版」にアクセスし、  
周辺の雨量・水位を確認してください。(http://i.river.go.jp)



QRコード

# 平成23年度調査結果

みなさんの暮らす近畿地方では、平成23年度に61ヶ所で、水生生物による水質の簡易調査を行いました。

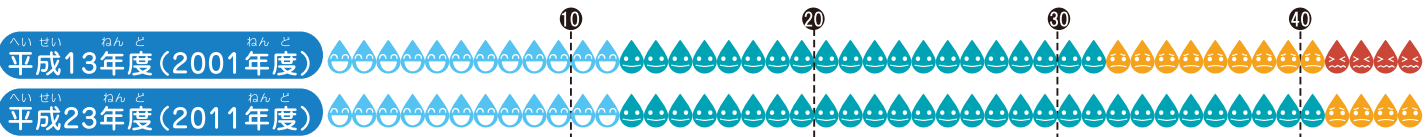


凡 例	
● (Blue)	きれい
● (Teal)	少しきたない
● (Orange)	きたない
● (Red)	大変きたない
◎ (Circle with dot)	平成13年度にも調査した45ヶ所

## 水の今昔 ~10年前と比べてみると~

この10年で、近畿地方の川の水質は、どのように変わってきたのかな？ これまで、たくさんの人が行ってきた水生生物による水質の簡易調査の結果から、その変化を見てみよう。

10年前の平成13年度と、平成23年度に調査をした同じ45地点(上の図の◎の箇所)の水を比べると…



「きたない水💧」がぐんと減って「大変きたない水💧」がなくなったね。これからも水を大事にしていこう！

みなさんが調べた結果を、次のページ以降にまとめました。  
下の見方を参考にしながら、読んでください。

川の名前

# 九頭竜川

川の特徴

見つけた生き物など

- 熊野川
- 紀の川
- 宇治川
- 桂川
- 野瀬田川
- 大和川
- 猪名川
- 加古川
- 揖保川
- 由良川
- 丹山川
- 北川
- 九頭竜川

九頭竜川は、福井平野を流れて日本海に注いでいます。水の中で暮らす生き物たちを守るため、魚たちが大きな川と小さな川を自由に行き来できる川づくり事業などに取り組んでいます。

九頭竜川では北川と同じように、全ての地点の水質階級が「きれいな水」だったよ。

川のプロフィール

名前: ぐずりゅうがわ  
レベル: 一級河川  
水系名: 九頭竜川水系  
長さ: 116 km  
流域の広さ: 2,930 km<sup>2</sup>  
流域内人口: 約64万人



川の位置、水を調べた場所と判定結果



**3 天池河川公園前**

平成23年7月27日  
参加人数 17人  
永平寺町立松岡中学校

ナガレトビケラ	2点	コガタシマトビケラ	1点
ヒラタカグロ	2点	ヒラタロムシ	1点
ヘビトンボ	1点	きれいな水	5点
きれいな水	5点	少しきかない	2点

このばしょは **きれいな水**

「九頭竜川」の名前の由来はいつもの説があり、こんなものが伝えられています。

- ① 九つの頭を持った竜が現れたから
- ② 黒竜大明神の前を流れる川なので「黒竜川」と呼んだから
- ③ 流れが激しく、たびたび崩れたため「崩川」と呼んだから

コラム  
川と人とのかわりあいなどについて

**2 福井大橋下流**

平成23年7月27日  
参加人数 20人  
永平寺町立松岡中学校 福井県立福井農林高等学校 一般参加

コオニヤンマ	2点	ナガレトビケラ	2点
少しきかない	2点	ヘビトンボ	1点
ヤマトビケラ	1点	きれいな水	4点
セズジスリカ	1点	大変きかない	1点

このばしょは **きれいな水**

**1 鳴鹿橋上流**

平成23年7月27日  
参加人数 37人  
永平寺町立松岡中学校 福井県立福井農林高等学校 一般参加

カワゲラ	1点	コガタシマトビケラ	1点
ナガレトビケラ	2点	コオニヤンマ	1点
ヤマトビケラ	1点	ヒラタカグロ	1点
きれいな水	5点	少しきかない	2点
セズジスリカ	1点	ヒル	1点
大変きかない	1点	イソコブムシ	2点
きかない	3点		

このばしょは **きれいな水**

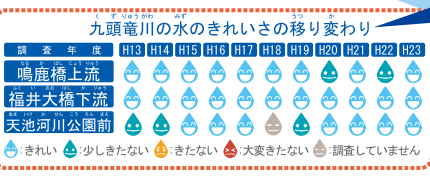
- ① 水を調べた日にち
- ② とれた生き物
- ③ 水質の判定結果

コラム  
川や水辺にすんでいる生き物のこと

このページの対象河川

**いきものがたり**

「ぼくの名前は「アレガコ」。全国的には「カマキリ」って言うんだけど、福井県じゃこう呼ばれてるんだ。「えらぶた」のトゲでアユをひっかけるといって伝えから「アユカケ」と呼ばれることもあるよ。」



平成13年度からの水のきれいさの移り変わり(水生生物調査結果を活用した水質判定結果)

## 用語辞海

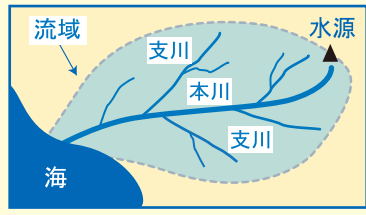
- 水系
- 流域
- 一級河川
- 水質階級

**水系** 河川の本川と支川などのすべてを含めたものをいいます。本川の名前を付けて淀川水系や揖保川水系などと呼ぶことが多いです。

**流域** 降った雨や雪がある川に流れ込む全地域を、その川の「流域」といいます。

**一級河川** 国土の保全(守って安全にすること)や私たちの生活にとって特に重要な河川で、国と都道府県が管理しています。

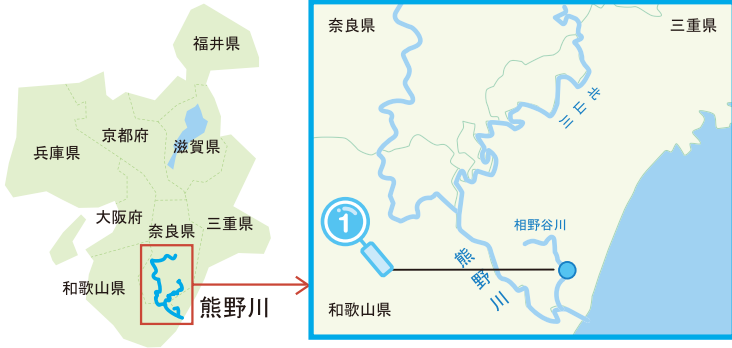
**水質階級** 水のきれいさの段階のことで、「Ⅰ:きれいな水」、「Ⅱ:少しきかない水」、「Ⅲ:きかない水」、「Ⅳ:大変きかない水」の4つに区分されます。



# くまのがわ 熊野川

熊野川は、雨の多い紀伊半島を流れる最も大きな川で、和歌山・奈良・三重の3県にまたがって流れています。豊かな自然に恵まれ、川と海を行き来するハゼなどの魚がたくさんいます。

熊野川では天候不良のため平成23年度調査は中止となりました。このページでは昨年度(平成22年度)データを紹介しています。



## 川のプロフィール

名前:くまのがわ  
レベル:一級河川  
水系名:新宮川水系  
長さ:183 km  
流域の広さ:2,360 km<sup>2</sup>  
流域内人口:約5万人

昔、熊野川は、熊野三山にお参りするための大切な「川の参詣道」として、たくさんの人に利用されていました。古代・中世のころは、本宮から新宮まで川舟で川を下り、熊野速玉大社にお参りしていました。川底が浅かったため大きな船では行き来できず、4~5人乗りの川舟を使っており、下りは4時間、上りはその倍の時間がかかったと伝えられています。今は、世界遺産に登録され、海外からこの「川の参詣道」を訪れる人も増えています。



## 相野谷橋下流

平成22年9月25日  
参加人数 11人  
三里小学校



カワゲラ 2点  
ナガレトビケラ 2点  
ヤマトビケラ 2点  
ヒラタカゲロウ 1点  
ヘビトンボ 1点  
ウズムシ 1点

コガタシマトビケラ 1点  
ヒラ外ロムシ 1点  
カワニナ 1点

少しきたくない 3点

ヒル 1点

きたくない 1点

このばしょはきれいな水



ここでは、ナガレトビケラ、カワゲラ、ヤマトビケラが多かったよ。水がきれいなんだね。



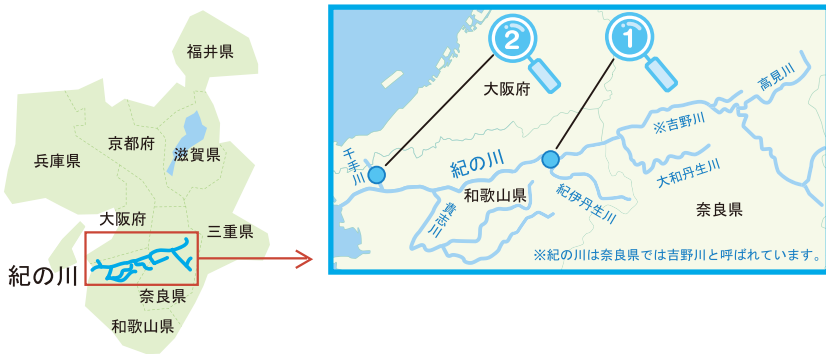
## 熊野川の水のきれいさの移り変わり



か り ゆ う  
下 流

# 紀の川

紀の川は、古くから奈良県・和歌山県の人々の歴史と暮らしを支えてきた川であり、河口の浅瀬(干潟)は、多くの生き物たちのすみかになっています。川の中には、同じ川なのに地域によって別の名前で呼ばれている場合があり、紀の川も上流の奈良県では吉野川と呼ばれています。



## 川のプロフィール

名前: きのかわ  
 レベル: 一級河川  
 水系名: 紀の川水系  
 長さ: 136 km  
 流域の広さ: 1,750 km<sup>2</sup>  
 流域内人口: 約67万人 (平成17年)

### 2 出世不動明王

平成23年11月29日 国土交通省

カワゲラ	2点
ヒラタカゲロウ	2点
サワガニ	1点
きれいな	5点

コガタシマトビケラ	1点
ヒラタドROMシ	1点
少しきたない	2点

このばしょは きれいな水

### いきものがたり

「ぼくはシオマネキ。干潟に穴を掘って暮らしているカニの仲間だよ。オスのぼくは、片方の赤いハサミをいっしょうけんめいに大きく振って、メスの彼女を巣穴に招くんだ。」

### 1 九度山橋

平成23年11月29日 国土交通省

カワゲラ	2点	ミズムシ	1点
ヒラタカゲロウ	1点	きたない	1点
ヘビトンボ	1点		
きれいな	4点		

このばしょは きれいな水

車やバイクの無かった時代、紀の川は物を運ぶ道として利用されていました。お米や塩、お酒など生活に欠かせないいろいろな物が船につまれ、川を伝って運ばれていました。江戸時代には、和歌山城から橋本まで、50kmもの距離を船で行き来していたと言われています。



どの地点でも、きれいな水が好きなカワゲラが一番多く確認されたよ。

### 紀の川の水のきれいさの移り変わり

調査年度	H13	H14	H15	H16	H17	H18	H19	H20	H21	H22	H23
九度山橋	😊	😊	😊	😊	😊	😊	😊	😊	😊	😊	😊
出世不動明王	😞	😞	😞	😞	😞	😞	😞	😞	😞	😊	😊

😊:きれいな    😞:少しきたない    😟:きたない    😡:大変きたない    🚫:調査していません

- 調査結果
- 熊野川
- 紀の川
- 宇淀川
- 木津川
- 桂川
- 野瀬田川
- 大和川
- 猪名川
- 加古川
- 揖保川
- 由良川
- 円山川
- 北川
- 九頭竜川

# よどがわ うじがわ 淀川・宇治川

陰元橋と鳥飼大橋では、きれいな水が好きなナガレトビケラとカワゲラが見つかったよ。



淀川は、琵琶湖を水源としており、大阪平野を経て大阪湾に注いでいます。ヨシ原や多くの生き物のすみかであるワンドを守ったり、良くしたり、元どおりにする事業に取り組んでいます。

淀川の河原にある鶴殿(高槻市)の背の高い植物はヨシです。昔は「アシ」と呼ばれていましたが、「アシ」は「悪し」とも取れるので、縁起をかついで「ヨシ」と言い換えられ、それが定着したと言われています。



8

## 淀川大堰下流

平成23年8月26日  
国土交通省

ヤマトシジミ 1点  
イシマキガイ 1点  
少しきたくない 2点



このばしょは 少しきたくない水



9

## 伝法大橋

平成23年8月26日 国土交通省

ヤマトシジミ 1点  
ニホンドロソコエビ 1点  
少しきたくない 1点  
きたくない 1点



このばしょは 少しきたくない水



7

## 柴島水管橋

平成23年8月26日 国土交通省

カワナ 1点  
少しきたくない 1点

ヒルタニシ 1点  
きたない 2点



このばしょは きたくない水



6

## 城北

平成23年8月26日 国土交通省

スジエビ 1点  
少しきたくない 1点

ヒルタニシ 1点  
きたない 3点

このばしょは きたくない水



5

## 鳥飼大橋

平成23年8月26日  
国土交通省

カワゲラ 1点  
きれい 1点

ヒルタニシ 1点  
きたない 2点

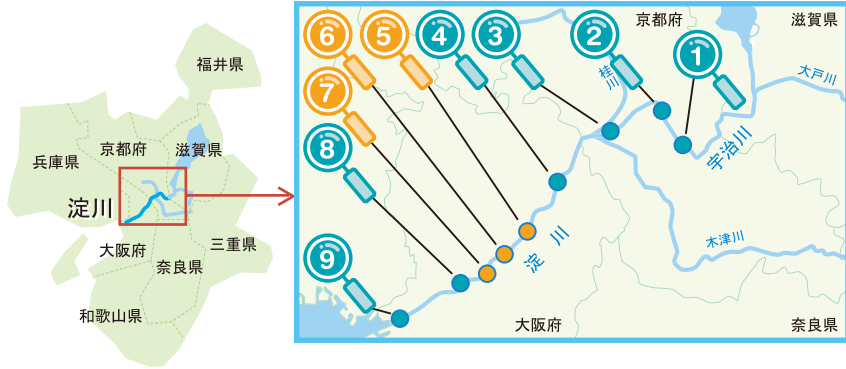


このばしょは きたくない水



かりゅう下流





川のプロフィール

名前:よどがわ・うじがわ  
 レベル:一級河川  
 水系名:淀川水系  
 長さ:75 km ※淀川全体  
 流域の広さ:8,240 km<sup>2</sup> ※淀川全体  
 流域内人口:約1,179 万人(平成17年)

- 調査結果
- 熊野川
- 紀の川
- 淀川
- 木津川
- 桂川
- 野瀬田川
- 大和川
- 猪名川
- 加古川
- 揖保川
- 由良川
- 円山川
- 北川
- 九頭竜川

**2** 隠元橋 (いんげんばし)  
 平成23年8月25日 国土交通省

ナガレビケラ 1点 きれい 1点	コガシマトビケラ 1点 オオシマトビケラ 1点 カワナ 1点 少しきたない 3点	ミスムシ 1点 きたない 1点
---------------------	---	--------------------

このばしょは 少しきたない水

**3** 宇治川御幸橋 (うじがわごこうばし)  
 平成23年8月25日 国土交通省

コガシマトビケラ 1点 オオシマトビケラ 1点 ヒラタドムシ 1点 少しきたない 3点	ミスムシ 1点 ヒル 2点 きたない 3点
--	-----------------------------

このばしょは 少しきたない水

**1** 宇治橋 (うじばし)  
 平成23年8月9日  
 参加人数 21人  
 宇治市立東宇治中学校  
 大阪市立大桐中学校  
 大阪市立加美中学校

コガシマトビケラ 1点 オオシマトビケラ 2点 カワナ 2点 少しきたない 5点	ミスムシ 1点 きたない 1点	サカマキガイ 1点 大変きたない 1点
---	--------------------	------------------------

このばしょは 少しきたない水

**4** 枚方(穂谷川合流点) (ひらかたほたにがわごうりゅうてん)  
 平成23年8月2日  
 参加人数 28人  
 大阪市立大桐中学校  
 大阪市立咲くやこの花中学校  
 大阪市立蒲生中学校  
 高槻市立第七中学校

コガシマトビケラ 1点 オオシマトビケラ 2点 コオニヤンマ 1点 少しきたない 4点	サカマキガイ 1点 大変きたない 1点	ヒル 1点 きたない 1点
--	------------------------	------------------

このばしょは 少しきたない水

いきものがたり  
 「わたしはイタセンパラ。国の天然記念物です。川の環境が変わってしまったため、すっかりめずらしい魚になってしまいましたが、最近、何年も見られなかった稚魚が確認されました。」

淀川・宇治川の水のきれいさの移り変わり

調査年度	H13	H14	H15	H16	H17	H18	H19	H20	H21	H22	H23
宇治橋	😊	😊	😊	😊	😊	😊	😊	😊	😊	😊	😊
城北	😊	😊	😊	😊	😊	😊	😊	😊	😊	😊	😊
伝法大橋	😊	😊	😊	😊	😊	😊	😊	😊	😊	😊	😊

😊:きれい    😬:少しきたない    😞:きたない    😡:大変きたない

# 木津川

稲広橋はきれいな水が好き  
生き物が6種類も見つかったよ。  
水質階級も10年以上、「きれいな  
水」のままだね。



木津川は、多くの河川と合流しながら三重県・京都府を流れる川です。  
水のきれいさや川の状態をより良くするため、地域みなさんと話し合う場  
をつくり、一緒になって取り組んでいます。

## 下流

7

### 木津川御幸橋

平成23年8月25日  
国土交通省



- コガタシマトビケラ 1点
- オオシマトビケラ 1点
- 少しきたない 2点

このばしょは 少しきたない水



5

### 恭仁大橋

平成23年7月28日  
参加人数 29人  
大阪市立大桐中学校  
大阪市立加美中学校  
大阪市立咲くやこの花中学校



- ヒラタカゲロウ 1点
- きれい 1点

- コガタシマトビケラ 2点
- オオシマトビケラ 1点
- ヒラタドロムシ 1点
- スジエビ 1点

少しきたない 5点

このばしょは 少しきたない水



6

### 玉水橋

平成23年8月25日  
国土交通省



- ヒラタカゲロウ 1点
- きれい 1点

- コガタシマトビケラ 1点
- オオシマトビケラ 1点
- ヒラタドロムシ 1点
- スジエビ 1点

少しきたない 4点

ヒル 1点

きたない 1点

このばしょは 少しきたない水

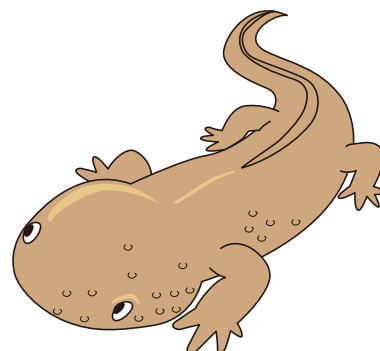


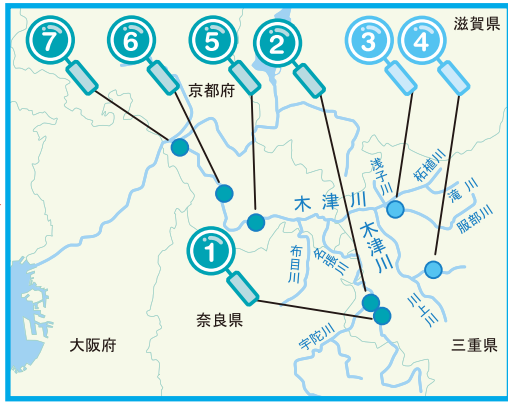
木津川の河原には「カワラヨモギ」  
「カワラマツバ」など「カワラ」とつく植  
物がたくさんあります。

これは、木津川の河原に砂が多く、  
河原独特の植物が育ちやすい環境  
にあるためです。

いきものがたり

「ぼくはオオサンショウウオ。約  
3000万年前の化石とそっくりな  
姿で「生きた化石」と呼ばれてる  
んだ。大きくなると120cmくらいに  
なる、世界最大級の両生類  
(イモリやカエルの仲間)だよ。  
木津川上流の水のきれいな場  
所で暮らしているんだ。」





**川のプロフィール**

名前: きづがわ  
 レベル: 一級河川  
 水系名: 淀川水系  
 長さ: 99 km  
 流域の広さ: 1,596 km<sup>2</sup>  
 流域内人口: 淀川水系として約1,179万人

- 調査結果
- 熊野川
- 紀の川
- 宇淀川
- 木津川
- 桂川
- 野瀬洲田川
- 大和川
- 猪名川
- 加吉川
- 揖保川
- 由良川
- 円山川
- 北川
- 九頭竜川

**2 新町橋**  
 しんまちばし  
 平成23年6月4日  
 参加人数 19人  
 やなせ祭り  
 (河川レンジャー活動)

このばしょは 少しきたない水

ヘビトンボ	2点
きれい	2点
コオニヤンマ	1点
カワニナ	2点
少しきたない	3点
タイコウチ	1点
きたない	1点
アメリカザリガニ	1点
大変きたない	1点

**3 新服部橋**  
 しんはつとりばし  
 平成23年8月5日  
 参加人数 5人  
 上野生涯学習推進会議

このばしょは きれいな水

ナガレトビケラ	1点
ヤマトビケラ	1点
ヒラタカゲロウ	2点
きれい	4点
ヒラタドROMシ	2点
少しきたない	2点

**1 夏見**  
 なつみ  
 平成23年7月31日  
 参加人数 10人  
 名張川ビオトープ観察  
 (河川レンジャー活動)

このばしょは 少しきたない水

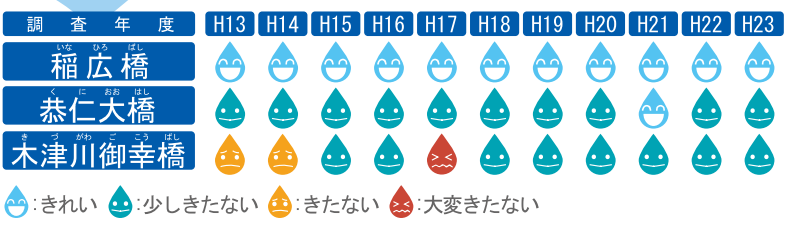
コオニヤンマ	2点
カワニナ	2点
少しきたない	4点

**4 稲広橋**  
 いなひろばし  
 平成23年7月18日  
 参加人数 62人  
 上野生涯学習推進会議

このばしょは きれいな水

カワゲラ	1点
ナガレトビケラ	1点
ヒラタカゲロウ	1点
ヘビトンボ	1点
ブユ	1点
サワガニ	2点
きれい	7点
ヒラタドROMシ	1点
コオニヤンマ	2点
カワニナ	1点
少しきたない	4点

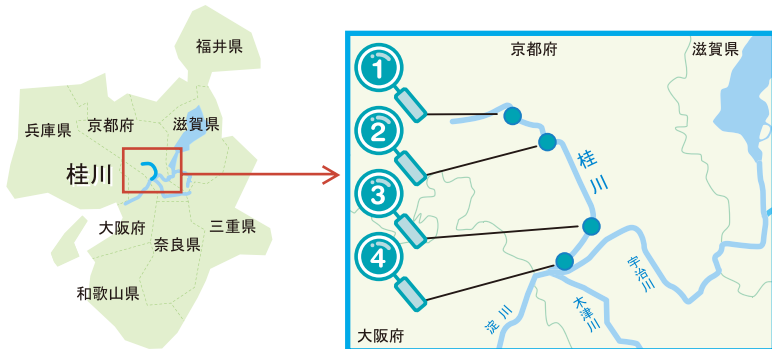
木津川の水のきれいさの移り変わり



# 桂川

桂川は、観光名所「嵐山」のシンボルである渡月橋や、桜・紅葉の美しさなど、きれいな景色で有名です。

上流ではヒラタドROMシやオオシマトビケラが多く見つかったよ。最近では、水質階級が「きたない」になることがなくなってきたね。



## 川のプロフィール

名前: かつらがわ  
 レベル: 一級河川  
 水系名: 淀川水系  
 長さ: 114 km  
 流域の広さ: 1,100 km<sup>2</sup>  
 流域内人口: 淀川水系として約1,179万人



### 1 渡月橋

平成23年8月24日  
国土交通省



このばしょは 少しくきたない水

カワゲラ 1点  
ナガレトビケラ 1点  
ヒラタカゲロウ 1点

きれい 3点

コガタシマトビケラ 1点  
オオシマトビケラ 2点  
ヒラタドROMシ 2点  
カワナナ 1点  
スジエビ 1点

少しくきたない 7点

桂川は、流れる場所によって別の名前と呼ばれています。上流から「上桂川」「桂川」「大堰川」「保津川」、嵐山から三川合流地点は再び「桂川」です。保津川では、昔から川下りも有名です。



### 2 西大橋

平成23年8月24日  
国土交通省

カワゲラ 1点  
ナガレトビケラ 1点  
ウズムシ 1点

きれい 3点

コガタシマトビケラ 1点  
オオシマトビケラ 2点  
ヒラタドROMシ 2点  
コオニヤンマ 1点

少しくきたない 6点

ヒル 1点

きたない 1点

このばしょは 少しくきたない水

### 4 宮前橋

平成23年8月24日  
国土交通省



このばしょは 少しくきたない水

コガタシマトビケラ 1点  
オオシマトビケラ 1点  
ヒラタドROMシ 1点  
コオニヤンマ 1点  
スジエビ 1点

少しくきたない 5点

ミズムシ 1点  
ヒル 1点

きたない 2点

### 3 羽束師橋

平成23年8月24日  
国土交通省

コガタシマトビケラ 1点  
オオシマトビケラ 1点  
コオニヤンマ 1点

少しくきたない 3点

ミズムシ 1点  
ヒル 1点

きたない 2点

このばしょは 少しくきたない水

## いきものがたり

「わたしの名前はアユモドキ。アユよりもドジョウに近い魚なの。ほら！ドジョウっぽくロビゲもあるでしょう？桂川や岡山県などの限られた場所だけにすんでるの。国の天然記念物よ。」



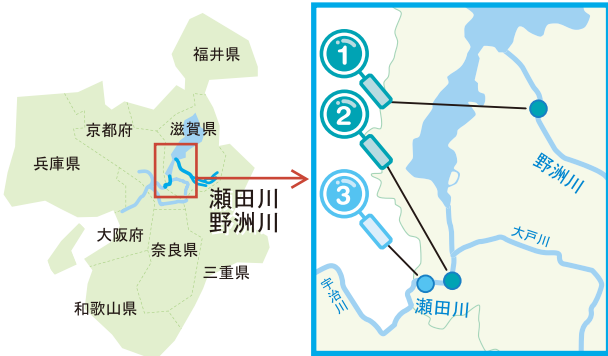
## 桂川の水のきれいさの移り変わり

調査年度	H13	H14	H15	H16	H17	H18	H19	H20	H21	H22	H23
渡月橋	🟢	🟢	🟢	🟢	🟢	🟢	🟢	🟢	🟢	🟢	🟢
羽束師橋	🟡	🟡	🟡	🟡	🟡	🟡	🟡	🟡	🟡	🟡	🟡
宮前橋	🟡	🟡	🟡	🟡	🟡	🟡	🟡	🟡	🟡	🟡	🟡

🟢: きれい 🟡: 少しくきたない 🟠: きたない 🔴: 大変きたない ⚪: 調査していません

# 瀬田川 野洲川

瀬田川は、琵琶湖から流れ出る唯一の川で、「宇治川」・「淀川」と名前を変えます。  
野洲川は、琵琶湖に注ぐ最も大きな川です。  
魚のすみかやヨシが茂った場所を良くするなどの事業に取り組んでいます。



## 川のプロフィール

名前: せたがわ・やすがわ  
レベル: 一級河川  
水系名: 淀川水系  
長さ: 瀬田川 75 km ※淀川全体  
野洲川 65 km  
流域の広さ: 瀬田川 8,240 km<sup>2</sup> ※淀川全体  
野洲川 387 km<sup>2</sup>  
流域内人口: 淀川水系として約1,179万人

瀬田川・信楽川合流点は今回の水質階級が「少しきたくない」になったけど、きれいな水が好きならヒラタカゲロウやナガレトビケラもたくさんいたよ。



## 上流

### 2 瀬田川・信楽川合流点

平成23年8月10日  
参加人数 7人  
大津市立瀬田北中学校



カワゲラ 1点  
ナガレトビケラ 1点  
ヒラタカゲロウ 2点  
きれいな水 4点

ミスムシ 1点  
きたない水 1点

コガタシマトビケラ 1点  
コオニヤンマ 1点  
カワナ 1点  
スジエビ 2点  
少しきたくない水 5点

セスジユスリカ 1点  
サカマキガイ 1点  
大変きたない水 2点

このばしょは 少しきたくない水

## 下流

### 1 落差工上流付近

平成23年8月25日  
参加人数 15人  
私立立命館守山中学校



オオシマトビケラ 1点  
ヒラタドロムシ 2点  
スジエビ 2点  
ヤマトシジミ 1点  
少しきたくない水 6点

サカマキガイ 1点  
アメリカザリガニ 1点  
大変きたない水 2点

このばしょは 少しきたくない水

### 3 瀬田川・大石川合流点

平成23年7月24日  
参加人数 73人  
大津市立大石小学校



カワゲラ 1点  
ナガレトビケラ 2点  
ヤマトビケラ 1点  
ヒラタカゲロウ 1点  
ヘビトンボ 1点  
ウズムシ 1点  
サワガニ 1点  
きれいな水 8点

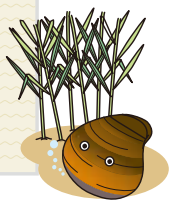
コオニヤンマ 1点  
カワナ 2点  
スジエビ 1点  
少しきたくない水 4点

タイコウチ 1点  
ヒル 1点  
タニシ 1点  
きたない水 3点

このばしょは きれいな水

## いきものがたり

「ぼくはセタシジミ。もともとは琵琶湖にしかすんでいないシジミだよ。最近仲間が減ってきたので、琵琶湖沿岸でぼくたちのすみかを守る取り組みを進めてもらっているんだ。」



## 瀬田川・野洲川の水のきれいさの移り変わり

調査年度 H13 H14 H15 H16 H17 H18 H19 H20 H21 H22 H23



😊:きれいな水 🙄:少しきたくない 🙇:きたない 🙇🙇:大変きたない 🙇🙇🙇:調査していません

- 調査結果
- 熊野川
- 紀の川
- 宇治川
- 木津川
- 桂川
- 野瀬田川
- 大和川
- 猪名川
- 加古川
- 揖保川
- 由良川
- 円山川
- 北川
- 九頭竜川

# 大和川

大和川は前回と同じで、生き物の種類数や数が少なかったよ。もっとたくさんの生き物が見られるようになればいいな。



大和川は、奈良盆地～大阪平野を経て大阪湾に注いでいます。今から30～40年前は水が大変汚れていましたが、みなさんと役所の人などが一緒になって取り組んだ結果、最近の水がきれいになってきました。

4

あさか  
浅香

平成23年9月27日  
参加人数 117人 堺市立三国ヶ丘小学校

スジエビ 1点  
少しきたない 1点



このばしょは 少しきたない水



3

かわちばし  
河内橋

平成23年10月18日  
参加人数 79人 柏原市立堅下南小学校

スジエビ 1点  
少しきたない 1点

タイコウチ 1点  
きたない 1点

アメリカザリガニ 1点  
大変きたない 1点

平成23年10月18日  
参加人数 80人 堺市立はるみ小学校

スジエビ 1点  
少しきたない 1点

タイコウチ 1点  
きたない 1点

アメリカザリガニ 1点  
大変きたない 1点

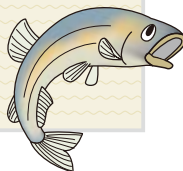


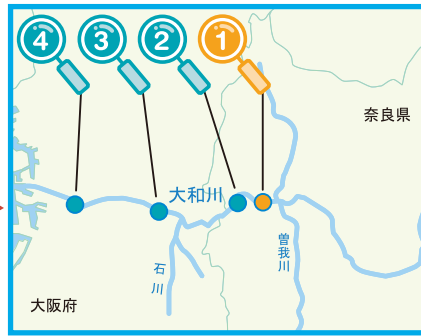
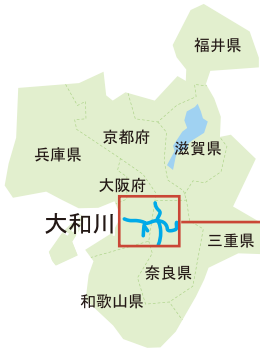
このばしょは 少しきたない水



いきもの  
がたり

わたしはアユ。最近は大和川がきれいになってきたので、卵が産めるようになってうれしいわ。また、わたしたちが卵を産める場所を作る取り組みを進めてもらっています。





川のプロフィール

名前: やまとがわ  
 レベル: 一級河川  
 水系名: 大和川水系  
 長さ: 68 km  
 流域の広さ: 1,070 km<sup>2</sup>  
 流域内人口: 約215万人

- 調査結果
- 熊野川
- 紀の川
- 宇淀川
- 木津川
- 桂川
- 野瀬川
- 大和川
- 猪名川
- 加古川
- 揖保川
- 由良川
- 円山川
- 北川
- 九頭竜川

**2** 藤井

平成23年10月14日  
 参加人数 87人  
 王寺町立王寺小学校

スジエビ 1点  
 少しきたない 1点

ミズカマキリ 1点  
 タイコウチ 1点  
 きたない 2点

**1** 御幸大橋

平成23年10月7日  
 参加人数 60人 河合町立河合第三小学校

タイコウチ 1点  
 きたない 1点

このばしょは きたない水

平成23年10月20日  
 参加人数 66人 王寺町立王寺北小学校

スジエビ 1点  
 少しきたない 1点

アメリカザリガニ 1点  
 大変きたない 1点

このばしょは 少しきたない水

昔、大和川は北上して淀川と合流していました。しかし、水害が多かったため、江戸時代に直接大阪湾に流れるように工事が行われました。工事期間は8ヶ月で、当時としてはとても短い期間で完成したと言われています。

大和川の水のきれいさの移り変わり

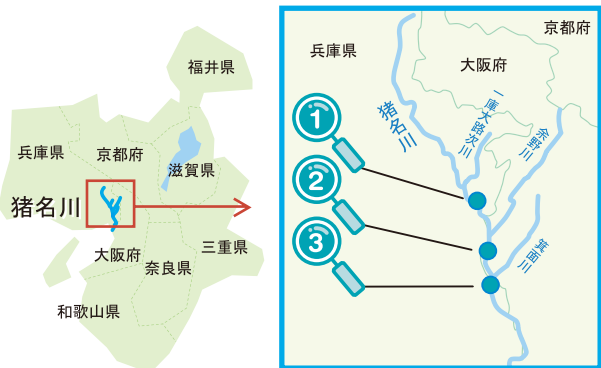
調査年度	H13	H14	H15	H16	H17	H18	H19	H20	H21	H22	H23
御幸大橋	🔴	🟡	🟢	🟢	🟢	🟢	🟢	🟢	🟢	🟢	🟢
藤井	🔴	🟡	🟢	🟢	🟢	🟢	🟢	🟢	🟢	🟢	🟢
浅香	🔴	🟡	🟢	🟢	🟢	🟢	🟢	🟢	🟢	🟢	🟢

🟢:きれい 🟡:少しきたない 🟠:きたない 🔴:大変きたない 🟡:調査していません

# いな が わ 猪名川

猪名川の流域には空港もあり、関西の商工業の大切な場所となっています。

外国からきたアレチウリなどの植物がたくさん茂り、他の生き物がすみにくくなっているため、すみやすい川にするための検討を行っています。



## 川のプロフィール

名前: いながわ  
 レベル: 一級河川  
 水系名: 淀川水系  
 長さ: 43 km  
 流域の広さ: 383 km<sup>2</sup>  
 流域内人口: 淀川水系として約1,179万人

猪名川では、全部の地点できれいな水が好き生き物が見つかったよ。



### 上流

#### ① こんにやく橋

平成23年7月31日  
 参加人数 50人  
 一般参加

コガタマトビケラ 1点	オオシマトビケラ 1点	ヒラタドROMシ 2点	コオニヤンマ 2点	カワゲラ 1点	ナガレトビケラ 1点	フユ 1点	サワガニ 1点
カワナ 1点	スジエビ 1点	ヤマトシジミ 1点	きれい 4点	タイコウチ 1点	ヒル 1点	きたない 2点	サカマキガイ 1点
大変きたない 1点	少しきたない 9点						

このばしょは 少しきたない水

#### ② 池田床固

平成23年7月31日  
 参加人数 48人  
 一般参加

オオシマトビケラ 1点	ヒラタドROMシ 2点	コオニヤンマ 1点	スジエビ 2点	ヤマトシジミ 1点	ナガレトビケラ 1点	ヒラタカゲロウ 1点	きれい 2点	ヒル 1点	きたない 1点
少しきたない 7点									

このばしょは 少しきたない水

#### いきものがたり

「シルビアシジミです。珍しいチョウと言われ、草丈の低い草が好んで、猪名川では堤防や河川敷で暮らしています。黄色い花のミヤコグサという草に卵を産みますが、シロツメクサやヤハズソウも利用していますよ。」

#### ③ 桑津橋

平成23年7月31日  
 参加人数 47人  
 一般参加

ナガレトビケラ 1点	ヒラタカゲロウ 1点	きれい 2点	オオシマトビケラ 1点	ヒラタドROMシ 1点	コオニヤンマ 2点	少しきたない 4点	ミズムシ 1点	ミスカマキリ 1点	タイコウチ 1点	ヒル 1点	きたない 4点
------------	------------	--------	-------------	-------------	-----------	-----------	---------	-----------	----------	-------	---------

このばしょは 少しきたない水

## 猪名川の水のきれいさの移り変わり

調査年度	H13	H14	H15	H16	H17	H18	H19	H20	H21	H22	H23
こんにやく橋	😊	😊	😊	😊	😊	😊	😊	😊	😊	😊	😊
池田床固	😊	😊	😊	😊	😊	😊	😊	😊	😊	😊	😊
桑津橋	😞	😞	😊	😊	😊	😊	😊	😊	😊	😊	😊

😊:きれい 🤔:少しきたない 😞:きたない 🤢:大変きたない 🚫:調査していません

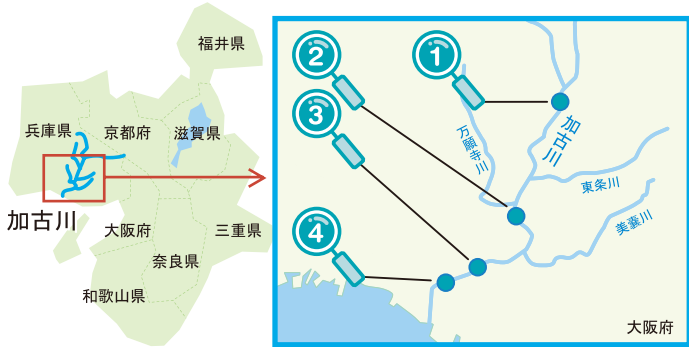
※こんにやく橋地点のH19年度以前の調査結果は、銀橋上流地点で調査した結果を掲載しています。



# か こ が わ 加古川

加古川は、丹波山地から瀬戸内海の播磨灘に流れる兵庫県でいちばん大きな川です。河口には、エドハゼ、ハクセンシオマネキなどの生き物の大切なすみかとなっている干潟(潮が引いたときの河口の浅瀬)やヨシ原が見られます。

下流の加古川橋ではカワニナやイシマキガイなどの貝が、その他ではシマトビケラの仲間がたくさん見つかったよ。



## 川のプロフィール

名前:かこがわ  
レベル:一級河川  
水系名:加古川水系  
長さ:96 km  
流域の広さ:1,730 km<sup>2</sup>  
流域内人口:約64万人



### 1 板波橋

平成23年11月4日  
国土交通省

カワゲラ 1点	オオシマトビケラ 2点
ヒラタカゲロウ 1点	コガタシマトビケラ 1点
きれい 2点	ヒラタドROMシ 2点
	少しきたない 5点

このばしょは 少しきたない水

### 4 加古川橋

平成23年8月3日  
参加人数 7人  
兵庫県立農業高等学校

ウズムシ 1点	オオシマトビケラ 1点
きれい 1点	ヒラタドROMシ 1点
	カワニナ 2点
タイコウチ 1点	イシマキガイ 2点
きたない 1点	少しきたない 6点

このばしょは 少しきたない水

「ぼくオヤニラミ。水がきれいな川でしか生きられないから、今ではすっかり珍しい魚になっちゃったよ。子育ての時には、オスのぼくが卵や稚魚を敵から守っていて、その『親がにらみをきかせている』様子が名前の由来になったみたい。その他にも、縄張りをあらず相手は『親でもにらむから』とか、色々な説があるよ。」



加古川には「闘竜灘」と呼ばれる場所があります。激しい川の流が奇岩、怪岩を乗り越える様子が、躍動する竜の姿に似ていることから、この名がつけられたと言われています。

### 2 大住橋

平成23年11月4日  
国土交通省

カワゲラ 1点	オオシマトビケラ 2点
きれい 1点	スジエビ 1点
	ヒラタドROMシ 1点
	少しきたない 4点

このばしょは 少しきたない水

### 3 池尻橋

平成23年8月3日  
参加人数 7人  
兵庫県立農業高等学校

オオシマトビケラ 2点	ヒル 1点
少しきたない 2点	きたない 1点

このばしょは 少しきたない水

## 加古川の水のきれいさの移り変わり

調査年度	H13	H14	H15	H16	H17	H18	H19	H20	H21	H22	H23
板波橋	😊	😊	😊	😊	😊	😊	😊	😊	😊	😊	😊
大住橋	😊	😊	😊	😊	😊	😊	😊	😊	😊	😊	😊
加古川橋	😊	😊	😊	😊	😊	😊	😊	😊	😊	😊	😊

😊:きれい 🙄:少しきたない 🙇:きたない 🙇🙇:大変きたない

- 調査結果
- 熊野川
- 紀の川
- 宇淀川
- 木津川
- 桂川
- 野瀬田川
- 大和川
- 猪名川
- 加古川
- 揖保川
- 由良川
- 円山川
- 北川
- 九頭竜川

# 揖保川

今年は全部で12箇所調べたよ。川の上流ほど、水がきれいみたいだね。



揖保川は、兵庫県の西部を流れ、瀬戸内海に注いでいます。昔は工場から出る水などの影響で汚れていましたが、みなさんと役所の人と一緒に取組んできた結果、水がきれいになってきました。

**10** **龍野橋** 平成23年11月1日 国土交通省

ウズムシ	1点
カワゲラ	1点
ヒラタカゲロウ	2点
きれい	4点

オオシマトビケラ	1点
コガタシマトビケラ	1点
ヒラタドROMシ	1点
少しきたない	3点

このばしょは きれいな水

**6** **清姫橋** 平成23年9月12日 国土交通省

カワゲラ	2点
ナガレトビケラ	1点
ヒラタカゲロウ	1点
きれい	4点

コガタシマトビケラ	1点
オオシマトビケラ	1点
ヒラタドROMシ	1点
少しきたない	3点

このばしょは きれいな水

**7** **山崎大橋** 平成23年9月12日 国土交通省

カワゲラ	2点
ナガレトビケラ	1点
きれい	3点


ヒラタドROMシ	1点
少しきたない	1点

このばしょは きれいな水

**11** **千鳥ヶ浜** 平成23年8月27日 参加人数 26人 たつのこどもエコクラブ

カワゲラ	1点
きれい	1点

ヒラタドROMシ	1点
コオニヤンマ	1点
カワニナ	1点
スジエビ	1点
少しきたない	4点



このばしょは 少しきたない水

**8** **新宮リバーパーク** 平成23年7月23日 参加人数 30人 たつのこどもエコクラブ

ナガレトビケラ	1点
ヒラタカゲロウ	2点
ウズムシ	1点
きれい	4点

オオシマトビケラ	1点
ヒラタドROMシ	1点
コオニヤンマ	1点
カワニナ	2点
スジエビ	1点
少しきたない	6点


このばしょは 少しきたない水

**12** **王子橋** 平成23年6月10日 参加人数 64人 姫路市立網干西小学校

コオニヤンマ	1点
カワニナ	2点
スジエビ	1点
イシマキガイ	2点
少しきたない	6点

カワゲラ	1点
ヒラタカゲロウ	1点
ウズムシ	1点
きれい	3点

ヒル	1点
きたない	1点



このばしょは 少しきたない水

**9** **鯨崎橋** 平成23年11月1日 国土交通省

カワゲラ	1点
ヒラタカゲロウ	1点
きれい	2点

オオシマトビケラ	2点
コガタシマトビケラ	1点
ヒラタドROMシ	1点
少しきたない	4点

このばしょは 少しきたない水

平成23年6月25日 参加人数 26人 たつのこどもエコクラブ

カワゲラ	1点
ヒラタカゲロウ	1点
きれい	2点

コガタシマトビケラ	1点
オオシマトビケラ	1点
ヒラタドROMシ	1点
コオニヤンマ	1点
カワニナ	2点
スジエビ	1点
イシマキガイ	2点
少しきたない	9点

タイコウチ	1点
ヒル	1点
きたない	2点

このばしょは 少しきたない水

**4** **真砂橋** 平成23年6月27日 参加人数 55人 たつの市立揖保小学校

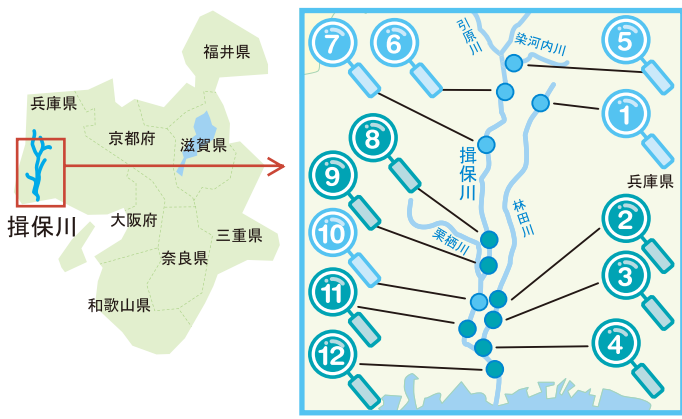
ヒラタカゲロウ	1点
きれい	1点

タイコウチ	1点
タニシ	1点
きたない	2点

コガタシマトビケラ	1点
ヒラタドROMシ	2点
カワニナ	1点
スジエビ	1点
イシマキガイ	2点
少しきたない	7点

アメリカザリガニ	1点
大変きたない	1点

このばしょは 少しきたない水



### 川のプロフィール

名前: いぼがわ  
レベル: 一級河川  
水系名: 揖保川水系

長さ: 70 km  
流域の広さ: 810 km<sup>2</sup>  
流域内人口: 約15万人

### 1 鹿ヶ壺



平成23年7月22日  
参加人数 23人  
姫路市立網干西小学校  
姫路市立網干小学校  
姫路市立余部小学校

カワガラ 2点  
ヘビトンボ 1点  
サワガニ 2点  
きれい 5点

カワニナ 1点  
少しきたない 1点

ヒル 1点  
きたない 1点

平成23年10月4日  
参加人数 78人  
太子町立斑鳩小学校

カワガラ 2点  
ヘビトンボ 1点  
サワガニ 2点  
きれい 5点

オシマトビケラ 1点  
カワニナ 1点  
少しきたない 2点

ヒル 1点  
きたない 1点

このばしょは きれいな水

### 5 染河内川



平成23年7月22日  
参加人数 49人  
姫路市立網干西小学校  
姫路市立網干小学校  
姫路市立余部小学校  
宍粟市立染河内小学校

カワガラ 2点  
ヘビトンボ 2点  
フユ 1点  
サワガニ 1点  
きれい 6点

ゲンジボタル 1点  
コオニヤンマ 1点  
カワニナ 1点  
少しきたない 3点

このばしょは きれいな水

### 3 新幹線橋梁下流



平成23年10月21日  
参加人数 78人  
太子町立斑鳩小学校

カワガラ 1点  
きれい 1点

ヒラタドROMシ 2点  
コオニヤンマ 1点  
カワニナ 2点  
スジエビ 1点  
イシマキガイ 1点  
少しきたない 7点

ミズカマキリ 1点  
タイコウチ 1点  
ヒル 1点  
きたない 3点

アメリカザリガニ 1点  
大変きたない 1点

このばしょは 少しきたない水

### 2 阿曾井堰下流

平成23年9月28日  
参加人数 29人  
たつの市立誉田小学校

カワガラ 1点  
ナガレトビケラ 1点  
きれい 2点

コガシマトビケラ 1点  
オシマトビケラ 1点  
ヒラタドROMシ 2点  
コオニヤンマ 1点  
カワニナ 1点  
スジエビ 2点  
少しきたない 8点

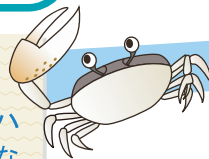
ヒル 1点  
きたない 1点

アメリカザリガニ 1点  
大変きたない 1点

このばしょは 少しきたない水

### いきものがたり

「ぼくハクセンシオマネキ。ぼくみたいな男の子は片方のハサミが白くて大きいのが自慢なんだ。女の子を誘う時に、このハサミを振る姿が人間には白い扇を振っているように見えたらしくて「白扇」の名前がついたんだ。揖保川の河口に広がる干潟で暮らしてるよ。」



### 揖保川の水のきれいさの移り変わり

調査年度	H13	H14	H15	H16	H17	H18	H19	H20	H21	H22	H23
清姫橋	😊	😊	😊	😊	😊	😊	😊	😊	😊	😊	😊
鶯崎橋	😊	😊	😊	😊	😊	😊	😊	😊	😊	😊	😊
王子橋	😊	😊	😊	😊	😊	😊	😊	😊	😊	😊	😊

😊:きれいな水    😞:少しきたない    😠:きたない    😡:大変きたない

# 由良川

由良川では全部の地点で、カワゲラやナガレトビケラなど、きれいな水が好きな生き物が見つかったよ。



由良川は、京都府の北部を流れる川で、流域の9割を山が占めています。海に近い河口から48kmの区間は、川の水をせき止める物などがいないため、川と海を行き来するサケなどの魚がのぼりやすい川となっています。

由良川で初めて大掛かりな洪水対策が行われたのは、安土桃山時代で、今から400年以上昔のことです。この地方を治めていた明智光秀は、城をつくるために、川の流を変えたり大きな堤防を作ったりしました。こうした事業のおかげで、その後、福知山城が造られ、その城下町も栄えました。



6

## 猿田彦公園

平成23年7月1日  
参加人数 9人  
福知山市立美鈴小学校



ナガレトビケラ 1点  
きれい 1点

ミズカマキリ 2点  
きたない 2点

ヒラタドROMシ 1点  
コオニヤンマ 1点  
カワニナ 1点  
スジエビ 2点

少しきたない 5点

このばしょは 少しきたない水



5

## 音無瀬橋

平成23年7月25日  
参加人数 7人  
福知山市立南陵中学校理科クラブ



ナガレトビケラ 1点  
ヒラタカゲロウ 1点  
きれい 2点

オシマトビケラ 2点  
ヒラタドROMシ 2点  
コオニヤンマ 1点  
少しきたない 5点

このばしょは 少しきたない水



4

## 新土師川橋

平成23年7月31日  
参加人数 41人  
大正地区公民館



ナガレトビケラ 1点  
ヤマトビケラ 1点  
ヒラタカゲロウ 1点  
ヘビトンボ 1点  
ウズムシ 2点  
きれい 6点

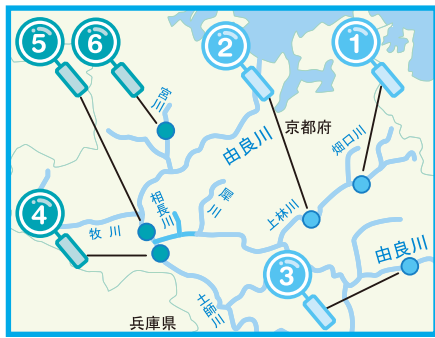
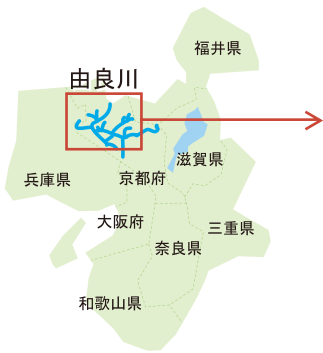
ヒル 1点  
ニホンドロソコエビ 1点  
きたない 2点

コガタシマトビケラ 1点  
オシマトビケラ 1点  
ヒラタドROMシ 2点  
カワニナ 1点  
スジエビ 2点  
少しきたない 7点

チョウバエ 1点  
アメリカザリガニ 1点  
大変きたない 2点

このばしょは 少しきたない水





川のプロフィール

名前: ゆらがわ  
 レベル: 一級河川  
 水系名: 由良川水系  
 長さ: 146 km  
 流域の広さ: 1,880 km<sup>2</sup>  
 流域内人口: 約30万人

調査結果

熊野川

紀の川

宇淀  
治川

木津川

桂川

野瀬  
洲田川

大和川

猪名川

加吉川

揖保川

由良川

円山川

北川

九頭竜川

かりゅう  
下流

2 大手橋

大手橋

平成23年9月29日  
 参加人数 16人  
 綾部市立上林小学校  
 綾部市立上林中学校



カワゲラ 2点  
 ヘビトンボ 1点  
 サワガニ 1点  
 きれい 4点

ヒラタドROMシ 2点  
 コオニヤンマ 1点  
 少しきたない 3点

タイコウチ 1点  
 きたない 1点

このばしょは きれいな水

1 有安橋

有安橋

平成23年10月4日  
 参加人数 16人  
 綾部市立東綾小学校



カワゲラ 2点  
 ナガレトビケラ 1点  
 ヘビトンボ 1点  
 サワガニ 2点  
 きれい 6点

ヒラタドROMシ 1点  
 コオニヤンマ 1点  
 カワニナ 2点  
 スジエビ 1点  
 少しきたない 5点

このばしょは きれいな水

3 上平屋

上平屋

平成23年9月8日  
 参加人数 11人  
 南丹市立平屋小学校



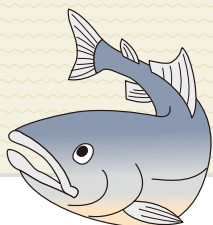
カワゲラ 1点  
 ナガレトビケラ 2点  
 ヒラタカゲロウ 1点  
 ヘビトンボ 1点  
 きれい 5点

コガタシマトビケラ 2点  
 ヒラタドROMシ 1点  
 カワニナ 2点  
 少しきたない 5点

このばしょは きれいな水

いきもの  
がたり

「わたしはサケ。海で長い旅をしてから、卵を産むために、生まれた川に戻ってきます。みなさんの食卓で、塩鮭やイクラとしてよく食べられている魚です。」



由良川の水のきれいさの移り変わり

調査年度	H13	H14	H15	H16	H17	H18	H19	H20	H21	H22	H23
有安橋	☹️	☹️	☹️	☹️	☹️	☹️	☹️	☹️	☹️	☹️	☹️
新土師川橋	☹️	☹️	☹️	☹️	☹️	☹️	☹️	☹️	☹️	☹️	☹️
音無瀬橋	☹️	☹️	☹️	☹️	☹️	☹️	☹️	☹️	☹️	☹️	☹️

☹️:きれい ☹️:少しきたない ☹️:きたない ☹️:大変きたない ☹️:調査していません

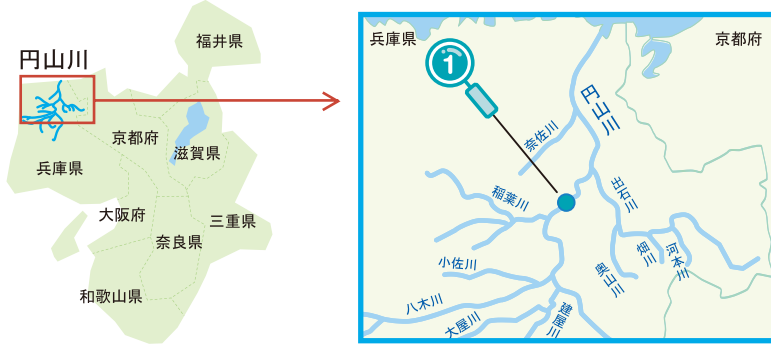
じょうりゅう  
上流

まる やま が わ

# 円山川

円山川は、兵庫県を南から北に流れ、日本海に注いでいます。平成16年の台風23号による大雨をきっかけに、水害に強い川にするための事業を行っているほか、コウノトリを自然に帰すための取り組みをサポートしています。

円山川は今回の水質階級が「少しきたくない」になったけど、きれいな水が好きなヒラタカゲロウもいたよ。



**川のプロフィール**

名前: 丸山川  
 レベル: 一級河川  
 水系名: 丸山川水系  
 長さ: 68 km  
 流域の広さ: 1,300 km<sup>2</sup>  
 流域内人口: 約14万人



**1 府市場**

平成23年8月7日  
 参加人数 71人  
 豊岡市立府中小学校  
 兵庫県立豊岡総合高等学校

ヒラタカゲロウ	1点
アミカ	1点
きれいな水	2点
コガシマトビケラ	1点
オオシマトビケラ	2点
ヒラタドROMシ	2点
コオニヤンマ	1点
少しきたくない	6点

このばしょは 少しきたくない水



かりゆう 下流

昭和46年、日本の野生のコウノトリは姿を消しました。かつて、たくさんのコウノトリが飛んでいた豊岡市は、日本のコウノトリの最後の生息地になってしまいましたが、もう一度コウノトリを呼び戻そうと、様々な取り組みを行っています。円山川でも、河川敷を湿地にして、コウノトリがすみやすい環境づくりに取り組んでいます。



**いきものがたり**

「わたしはコウノトリ。白く大きい大きな体で、つばさを広げると2mほどもあるのよ。わたしのくちばしは黒いけど、ヨーロッパの親戚は朱色なの。ヨーロッパでは、人の家に赤ちゃんを運ぶと言われてるわ。」



丸山川の水のきれいさの移り変わり



上流

# きたがわ 北川

北川は、滋賀県と福井県の県境が水源で、福井県を通過して若狭湾に注いでいます。国が管理する近畿の川では、最も水がきれいな川です(平成22年時点)。

北川では、全ての地点の水質階級が「きれいな水」だったよ。



## 川のプロフィール

名前: きたがわ  
 レベル: 一級河川  
 水系名: 北川水系  
 長さ: 30 km  
 流域の広さ: 210 km<sup>2</sup>  
 流域内人口: 約2万人 (平成12年)



かりゅう下流

3

### 高塚橋

平成23年7月26日  
 参加人数 26人  
 雲浜まちづくり委員会  
 小浜市立国富小学校  
 小浜市立西津小学校



カワゲラ 1点	コオニヤンマ 1点
ヘビトンボ 1点	スジエビ 2点
フユ 1点	少しきたない 3点
ウズムシ 2点	アメリカザリガニ 1点
サワガニ 1点	大変きたない 1点
<b>きれい 6点</b>	

このばしょは きれいな水

2

### 天徳寺橋

平成23年7月26日  
 参加人数 26人  
 雲浜まちづくり委員会  
 小浜市立国富小学校  
 小浜市立西津小学校



カワゲラ 2点	コオニヤンマ 1点
ナガレトビケラ 1点	スジエビ 1点
ヒラタカゲロウ 1点	少しきたない 2点
ヘビトンボ 2点	
サワガニ 1点	
<b>きれい 7点</b>	

このばしょは きれいな水

1

### 三宅橋

平成23年7月26日  
 参加人数 26人  
 雲浜まちづくり委員会  
 小浜市立国富小学校  
 小浜市立西津小学校



カワゲラ 2点	スジエビ 1点
ヘビトンボ 2点	少しきたない 1点
サワガニ 1点	
<b>きれい 5点</b>	

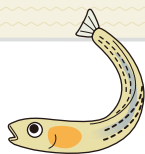
このばしょは きれいな水

じょうりゅう上流

北川は、昭和56年から30年連続で、近畿地方の一級河川の中でも最もきれいな川としてランキングされています。春を告げる神事として全国的に有名な奈良の東大寺の「お水取り」に使われるのは、北川水系遠敷川の水です。

## いきものがたり

「わたしはシロウオ。からだは透明で、5cmくらいの小さなハゼの仲間です。春になると、海の沿岸域から河口や川の下流にのぼって、石の下に卵を産みます。」



## 北川の水のきれいさの移り変わり

調査年度	H13	H14	H15	H16	H17	H18	H19	H20	H21	H22	H23
三宅橋	😊	😊	😊	😊	😊	😊	😊	😊	😊	😊	😊
天徳寺橋	😊	😊	😊	😊	😊	😊	😊	😊	😊	😊	😊
高塚橋	😊	😊	😊	😊	😊	😊	😊	😊	😊	😊	😊

😊:きれいな水 🟡:少しきたない 🟠:きたない 🔴:大変きたない 🟤:調査していません

調査結果

熊野川

紀の川

宇淀川  
治川

木津川

桂川

野瀬洲田川

大和川

猪名川

加吉川

揖保川

由良川

円山川

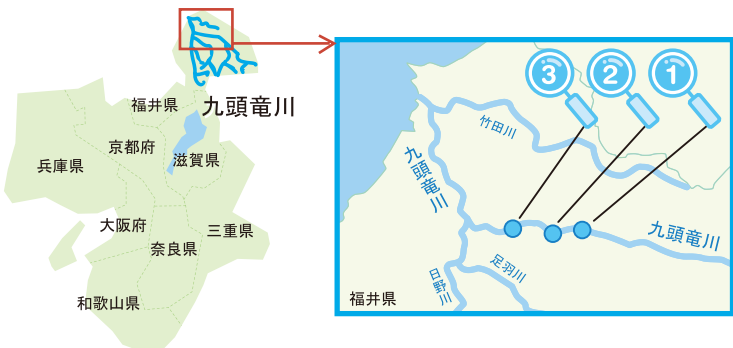
北川

九頭竜川

# くずりゅうがわ 九頭竜川

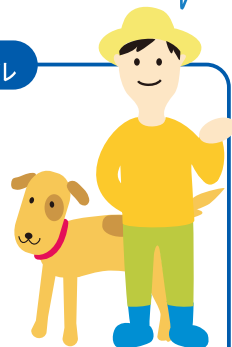
九頭竜川は、福井平野を通じて日本海に注いでいます。水の中で暮らす生き物たちを守るため、魚たちが大きな川と小さな川を自由に行き来できる川づくり事業などに取り組んでいます。

九頭竜川では北川と同じように、全ての地点の水質階級が「きれいな水」だったよ。



## 川のプロフィール

名前: くずりゅうがわ  
レベル: 一級河川  
水系名: 九頭竜川水系  
長さ: 116 km  
流域の広さ: 2,930 km<sup>2</sup>  
流域内人口: 約64万人



**3** 天池河川公園前  
平成23年7月27日  
参加人数 17人  
永平寺町立松岡中学校

ナガレビケラ 2点  
ヒラタカゲロウ 2点  
ヘビトンボ 1点  
きれいな水 5点

コガタシマトビケラ 1点  
ヒラタカゲロウ 1点  
少しきたない 2点

このばしょはきれいな水



「九頭竜川」の名前の由来はいくつもの説があり、こんなものが伝えられています。

- ① 九つの頭を持った竜が現れたから
- ② 黒竜大明神の前を流れる川なので「黒竜川」と呼んだから
- ③ 流れが激しく、たびたび崩れたため「崩川」と呼んだから

**2** 福井大橋下流  
平成23年7月27日  
参加人数 20人  
永平寺町立松岡中学校 福井県立福井農林高等学校 一般参加

コオニヤンマ 2点  
少しきたない 2点

ナガレビケラ 2点  
ヘビトンボ 1点  
ヤマトビケラ 1点  
きれいな水 4点

セスジスリカ 1点  
大変きたない 1点

このばしょはきれいな水



## 鳴鹿橋上流

平成23年7月27日  
参加人数 37人  
永平寺町立松岡中学校  
福井県立福井農林高等学校 一般参加



カワゲラ 1点  
ナガレビケラ 2点  
ヤマトビケラ 1点  
ヒラタカゲロウ 1点  
きれいな水 5点

コガタシマトビケラ 1点  
コオニヤンマ 1点  
少しきたない 2点

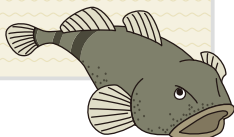
セスジスリカ 1点  
大変きたない 1点

ヒル 1点  
イソコブムシ 2点  
きたない 3点

このばしょはきれいな水

いきものがたり

「ぼくの名前は「アラレガコ」。全国的には「カマキリ」って言うんだけど、福井県じゃこう呼ばれてるんだ。「えらぶた」のトゲでアユをひっかけるといふ言い伝えから「アユカケ」と呼ばれることもあるよ。」



## 九頭竜川の水のきれいさの移り変わり

調査年度	H13	H14	H15	H16	H17	H18	H19	H20	H21	H22	H23
鳴鹿橋上流	🟢	🟢	🟢	🟢	🟢	🟢	🟢	🟢	🟢	🟢	🟢
福井大橋下流	🟢	🟢	🟢	🟢	🟢	🟢	🟢	🟢	🟢	🟢	🟢
天池河川公園前	🟢	🟢	🟢	🟢	🟢	🟢	🟢	🟢	🟢	🟢	🟢

🟢:きれいな水 🟡:少しきたない 🟠:きたない 🔴:大変きたない ⚪:調査していません



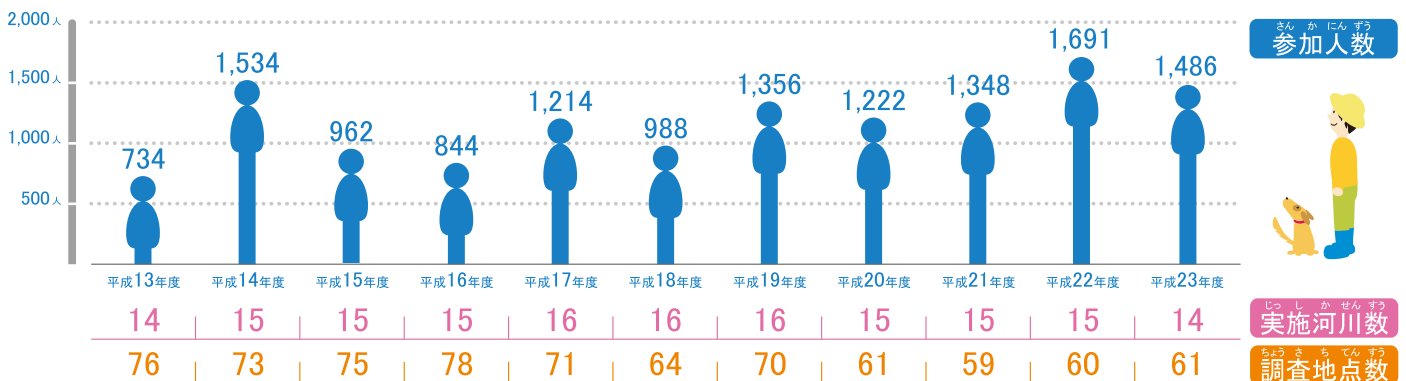
# 平成23年度調査実施状況

河川名	100	200	300	400	500	合計	調査した日
熊野川						0人	
紀の川						(国土交通省職員による調査)	11/29
淀川 宇治川	38人 7人					45人	8/2, 8/9, 8/25, 8/26
木津川	25人 100人					125人	6/4, 7/18, 7/28, 7/31 8/5, 8/25
桂川						(国土交通省職員による調査)	8/24
瀬田川	73人 7人					80人	7/24, 8/10
野洲川	14人 1人					15人	8/25
大和川					489人	489人	9/27, 10/7, 10/14, 10/18 10/20
猪名川			145人			145人	7/31
加古川	6人 1人					7人	8/3, 11/4
揖保川					269人 88人	357人	6/10, 6/25, 6/27, 7/22, 7/23, 8/27 9/12, 9/28, 10/4, 10/21, 11/1
由良川	42人 17人		41人			100人	7/1, 7/25, 7/31, 9/8, 9/29 10/4
円山川	40人 31人					71人	8/7
北川	17人 9人					26人	7/26
九頭竜川	32人 3人	2人				37人	7/27

※ 参加人数は河川ごとに集計しているため、下図の人数とは異なります。

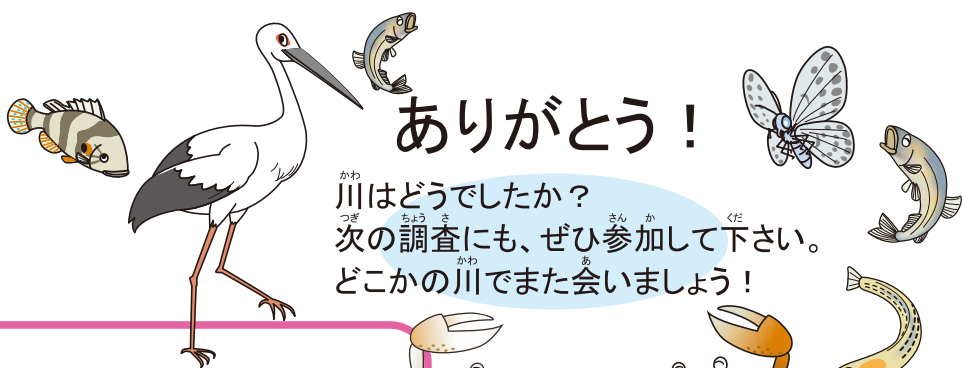
小学生 中学生 高校生・大学生 その他

## これまでの調査地点数と参加人数



※平成13年度：円山川は天候不良のため中止、平成17～20年度：調査対象に草津川を追加、平成20年度：紀の川は天候不良のため中止  
平成23年度：熊野川は天候不良のため中止

# かん ぞう 感想



## 小学生

- 生き物がいないと思ったけど、調査していたらいっぱいいることが分かりました。(大和川)
- 生き物がいっぱいいるけど、ゴミもいっぱいでした。(大和川)
- あらためて北川はとてもきれいなんだと思いました。また来て、いろんな生き物を見つけたいです。これからも、どんな生き物がいるか、注意してみたいです。(北川)



## 中学生

- 水質がそれほど良くなかったのが残念です。しかし、アユが石に付いていた藻類を食べた跡を見ることができてよかったです。(淀川)
- 淀川は昔とても汚れていましたが、今では、少し汚れている水にすむ水生生物がたくさんいるほどの川になってとてもうれしいです。(淀川)
- 一見何もないようなところにも、良く探してみると色々な小動物が生息していて、それぞれが川で生活している姿に感動しました。(木津川)
- 川は汚れたままだとずっと汚れたままだから、誰かがきれいにしないといけないと思いました。とても楽しかったので、またこのような機会があったら参加したいです。(九頭竜川)
- 自由研究の材料になると思い参加しました。自分が思っていた以上の結果がでたり水生生物をとることができたので、ぜひ、自由研究でまとめてみようと思いました。自分たちが住んでいる地域の川がきれいだったのでよかったです。水がきれいな場所にすむ生物がもっと増えてくれたらいいと思いました。(九頭竜川)



## その他

- 家が川の近くなので子供とよく遊びに来ますが、親の私は川に入るといことがなかったので、楽しかったです。(瀬田川)
- 色々な生物と触れ合うことが出来ました。(猪名川)
- 水が意外にきれいなことに驚きました。(猪名川)
- 地域の自然を知る良い機会となりました。特に、子供たちにとっては良い企画だと思いました。また、個人ではなかなかできない体験ですので、このような機会を設けていただき、ありがたく思いました。(北川)



## 調査を指導して下さった方々のご意見

- 大和川は汚い川というイメージが先行しているため、実際に川に入ると意外と水がきれいなことに、ほとんどの参加者(子ども、先生)が驚きます。(大和川)
- 毎年、同じ地点で調査を行っているため、経年変化が分かるのが良いです。ここ数年は生物の種類等も増え、大和川の水質が改善している様子が実感できます。(大和川)
- 今回は出水後ということもあり、通常よりも生き物が少ない傾向があった。本来瀬の石にくっついているトビゲラ等がほとんど見られず、少々物足りなかったかもしれません。(猪名川)
- 調査に参加した子供は、網の使い方が上達したようです。(北川)
- 机の上ではなく、河川というフィールドでの体験が良かったと思います。(北川)



## 川とつきあうためのまめ知識

### 外来種 ～外国からつれてこられた生き物～

日本には、人の活動によって外国から入ってきた生き物(外来種)がたくさんいます。中にはもともと日本にいた生き物のすみかを奪ったり、農作物を食べたりして問題を起している生き物もいます。水のきれいさの目安となる生き物のなかでは、サカマキガイとアメリカザリガニが外来種です。



サカマキガイ

日本の自然を未来に残すために、いろいろな人たちが協力しながら、外来種対策(分布が広がるのを防いだり、すでにすんでいる外来種を取り除くなど)や調査などに取り組んでいます。



アメリカザリガニ

### きれいな水を守るためにできること

きれいな水を守るためには、水を汚さない工夫、使う水の量を少なくする工夫が大切です。

- 調理くずや食べ残しが流れてしまわないように、台所では水切り袋などを使いましょう。
- トイレは使用後にこまめに掃除をしましょう。後から掃除すると、洗剤やたくさんの水が必要になります。
- お風呂では石鹸、シャンプー、リンスを使いすぎないようにしましょう。
- 歯磨きはコップを使い、洗顔は洗面器を使うようにして、水道の水を出しっぱなしにするのはやめましょう。

### 川のゴミ

川にはたくさんのゴミがあります。ゴミは放っておくと、自然に悪いものが溶け出したり、動物が誤って飲み込んだりするなど、自然に悪い影響があります。また川にゴミを捨てることは法律で禁止されています。

きれいな川にしていくためには、水質を守るだけでなくゴミを捨てないことも大切です。

国土交通省では川のゴミを減らす取り組みとして、市民の皆さんと一緒に川の掃除などを行っています。



# お問い合わせ先

## 由良川水系 (由良川)

福知山河川国道事務所 調査第一課  
TEL (0773)22-5104 (代)  
<http://www.kkr.mlit.go.jp/fukuchiyama/>

## 円山川水系 (円山川)

豊岡河川国道事務所 調査第一課  
TEL (0796)22-3126 (代)  
<http://www.kkr.mlit.go.jp/toyooka/>

## 加古川水系 (加古川)

揖保川水系 (揖保川)  
姫路河川国道事務所 調査第二課  
TEL (079)282-8504 (直)  
<http://www.kkr.mlit.go.jp/himeji/>

## 淀川水系 (猪名川)

猪名川河川事務所 調査・品質確保課  
TEL (072)751-1111 (代)  
<http://www.kkr.mlit.go.jp/inagawa/>

## 淀川水系 (淀川・宇治川・木津川下流・桂川)

淀川河川事務所 河川環境課  
TEL (072)843-2861 (代)  
<http://www.yodogawa.kkr.mlit.go.jp/>

## 大和川水系 (大和川)

大和川河川事務所 河川環境課  
TEL (072)971-1381 (代)  
<http://www.kkr.mlit.go.jp/yamato/>

## 紀の川水系 (紀の川)

和歌山河川国道事務所 河川管理課  
TEL (073)424-2471 (代)  
<http://www.kkr.mlit.go.jp/wakayama/>

### 参考資料

「川の生きものを調べよう」国土交通省水管理・国土保全局ホームページ  
[http://www.mlit.go.jp/river/pamphlet\\_jirei/kankyogaiyou/panf/ikimono/](http://www.mlit.go.jp/river/pamphlet_jirei/kankyogaiyou/panf/ikimono/)  
国土交通省水管理・国土保全局ホームページ「河川整備基本方針・河川整備計画」  
[http://www.mlit.go.jp/river/basic\\_info/jigyokeikaku/gaiyou/seibi/](http://www.mlit.go.jp/river/basic_info/jigyokeikaku/gaiyou/seibi/)  
国土交通省水管理・国土保全局ホームページ「日本の川」  
[http://www.mlit.go.jp/river/toukeichousa/kasen/jiten/nihon\\_kawa/](http://www.mlit.go.jp/river/toukeichousa/kasen/jiten/nihon_kawa/)

## 北川水系 (北川)

## 九頭竜川水系 (九頭竜川)

福井河川国道事務所 調査第一課  
TEL (0776)35-2661 (代)  
<http://www.kkr.mlit.go.jp/fukui/>

## 淀川水系 (瀬田川・野洲川)

琵琶湖河川事務所 河川環境課  
TEL (077)546-0843 (直)  
<http://www.biwakokasen.go.jp/>

## 淀川水系 (瀬田川・宇治川)

淀川ダム統合管理事務所 広域水管理・品質確保課  
TEL (072)856-3131 (代)  
<http://www.kkr.mlit.go.jp/yodoto/>

## 淀川水系 (木津川上流)

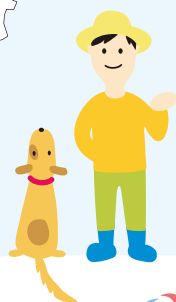
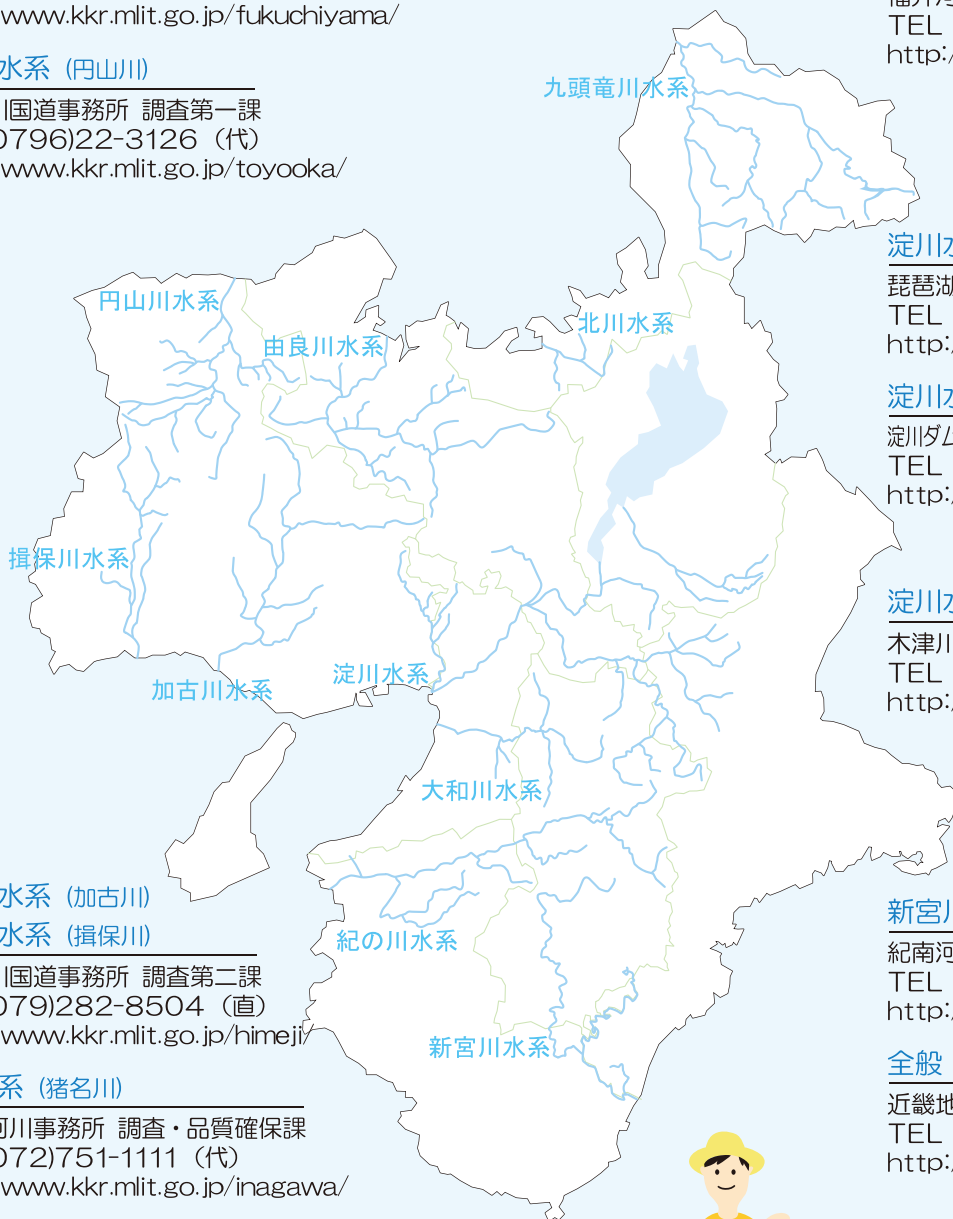
木津川上流河川事務所 調査課  
TEL (0595)63-1611 (代)  
<http://www.kkr.mlit.go.jp/kizujyo/>

## 新宮川水系 (熊野川)

紀南河川国道事務所 調査第一課  
TEL (0739)22-4564 (代)  
<http://www.kkr.mlit.go.jp/kinan/>

## 全般

近畿地方整備局 河川環境課  
TEL (06)6942-1141 (代)  
<http://www.kkr.mlit.go.jp/>



発行



国土交通省 近畿地方整備局

編集

国土交通省 近畿地方整備局  
近畿技術事務所

〒573-0166 枚方市山田池北町11-1  
TEL (072)856-1941 (代)  
FAX (072)868-5604  
<http://www.kkr.mlit.go.jp/kingi/>

# 川の素顔・命の水

 2011年度調査  
水生生物で知る川の健康

過去に作成した冊子は、近畿技術事務所ホームページから入手できます。