

すい せい せい ぶつ し かわ けん こう
水生生物で知る川の健康

かわ す がお いのち みず
川の素顔・命の水

ねん ど ちよう さ
2014年度調査



国土交通省近畿地方整備局

はじめに

川の中には色々な種類の生き物がたくさん棲んでいます。これらの生き物たちのことを「水生生物」といいます。水生生物のなかでも、特に、トビケラの仲間やサワガニなど川の底に棲んでいる生き物は、その場所の「水のきれいさ」によって種類が違ってきます。このため、その川に棲んでいる生き物を調べることで、「水のきれいさ」を知ることができます。この調査は、特別な道具がなくてもできるため、小学生以上であれば、だれでも簡単に参加することができます。

みなさんの参加によって約30年間続いている調査です。調査の結果を知ること、その川の水が、昔に比べてきれいになってきているのか、きたなくなってきたのかを知ることができます。みなさんも調査に参加して、川の水のきれいさを知るとともに、川に親しみ、川を大切にすることをきっかけにしてください。

さあ! 川の中の生き物を見つけて、そこから水のきれいさを調べてみよう。



せんせい
かわ先生

生き物大好き!!
どんなところにいる
のかなあ?

水のきれいさって
何だろう?
とってもわくわくするね。

トビくん

ケラちゃん

この冊子について

この冊子では、平成26年に近畿の川でおこなった調査の結果を紹介いたします。みなさんの家の近くの川は、どのような生き物が棲んでいて、どのような水のきれいさでしょうか。また、調査に参加したいと思ったら、水のきれいさの区分(2ページ)や調査の仕方(3~6ページ)を見てみましょう。川に行く前には、服装・持ち物(9ページ)や気をつける事(10ページ)をよく読んで準備をしましょう。

身近な川に
棲む生き物たちのことを
もっとよく知って、生き物が
棲みやすい川をみんなで
大切にしてい
きましょう。

川の水質と指標生物

水のきれいな目安となる生き物のことを「指標生物」といいます。指標生物は「日本全国に広く分布している」、「見つけやすく区別しやすい」、「水のごれに敏感」などの理由で29種類が指定されています。

では、この指標生物はどのような水質の場所で見つかるのでしょうか。水質階級別に見てみましょう。



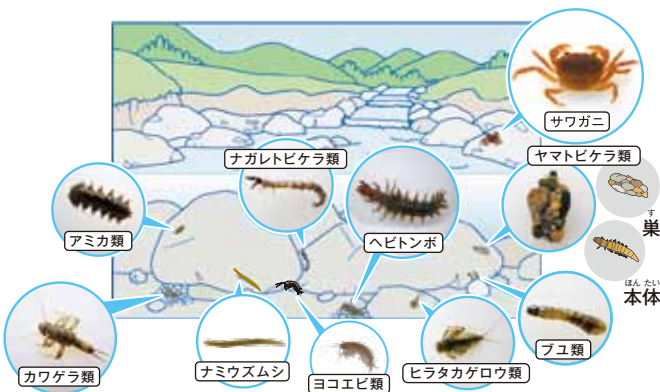
かわ先生、
「水質階級」って何かしら？

水質階級は、水のきれいな区分だよ。
この調査では、下に示す4つに
区分しているんだ。



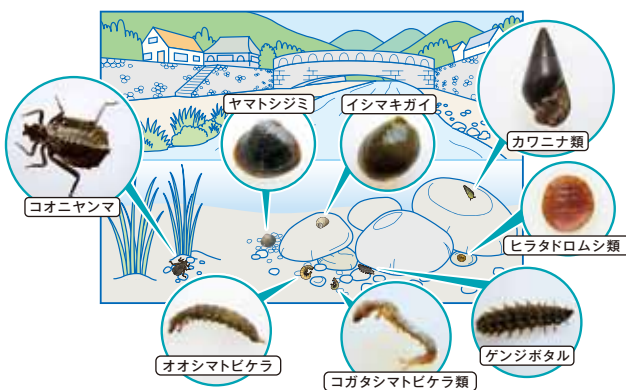
水質階級Ⅰ
きれいな水

水は透明で、川底まで見え、みなさんが川の中に入って遊びたくなるようなところです。川底には石がたくさんあります。また、川岸には植物があり、日陰もあります。



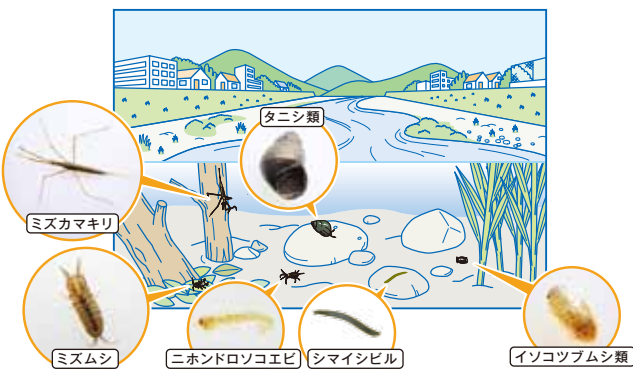
水質階級Ⅱ
ややきれいな水

まわりには田んぼがあって、水がややにごっているようなところです。川の中の石を持ち上げるとたくさんの生き物を見ることができます。



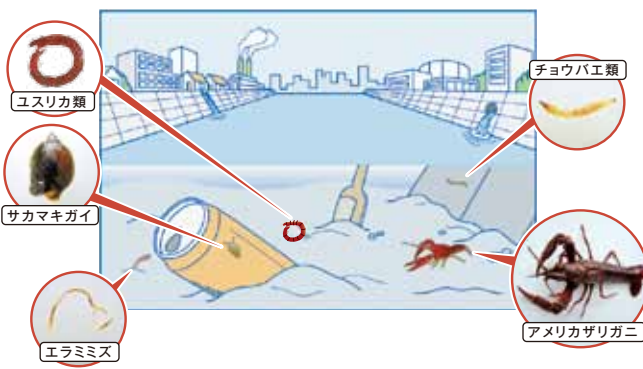
水質階級Ⅲ
きたない水

排水路が川につながっていたり、まわりには多くの人家が見られたりするようなところです。川底はどろっぽくなっています。



水質階級Ⅳ
とてもきたない水

まわりには工場なども多く、人がたくさん住んでいるようなところです。川の水はにごっていて、ゴミなどがたまりやすくなっています。



川の中に棲む生き物を調べてみよう!

1 服装・持ち物の準備と安全確認をしよう

9ページの「川の中の生き物をとるときに服装・持ち物」を見て準備をしよう。また、調査をする前には、10ページの「安全に川を楽しむために気をつける事」をよく読みましょう。

2 川に入って調べる地点を決めよう

水の深さがひざくらいまでのところで、水の流れがあり、こぶしより大きい石がある場所を探し、調べる地点にしましょう。

3 今日の天候や、調べる地点の様子などを記入しよう

右の表の水生物調査シートに、今日の天候や調べる地点の様子などを記入します。

4 生き物をとろう

生き物が流れてしまわないように、川の下流側に網を置いてから、その場所の石をいくつか持ち上げて、バケツの中に入れます。また、石を持ち上げた後の川の底を足などでかきまぜて、流された生き物を網で受け取ります。



5 生き物を分けよう

石の入ったバケツと網を川岸まで持ってきて、バットや白い敷物の上に、バケツや網の中身を広げます。ピンセットなどを使って生き物をより分け、透明な入れ物に入れます。とても小さい生き物もいるので、よく見て分けましょう。



6 記録・判定しよう



みぎ 右ページを
さんこう 参考にしな。ね。

調べた生き物を水生物調査シート(右の表)に記録して、「水のきれいさ」を判定しよう。

①(右の表のA) とった生き物の中から指標生物を見つけ、その数を水生物調査シートに記入します。指標生物の見分け方は、5~6ページを見ましょう。

②(右の表のB) 見つかった指標生物の中から、数が多い順に2種類を選んで●印を記入します。同じ数がある場合には、3種類まで●印を付けます。それ以外の指標生物には○印を付けます。

③(右の表のC) 水質階級ごとに、水質階級の判定の「1」の欄に●印と○印の数の合計を記入します。「2」の欄に●印の数を記入します。「3」の欄に「1」と「2」の欄の数の合計を記入します。「3」の欄の数がいちばん大きい水質階級が、この地点の「水のきれいさ」になります。2つの水質階級で同じ数になった場合は、よりきれいな水質階級をその地点の水質階級とします。



みつけた数

判定の例	水質	指標生物	判定	合計
I きれいな水	ナガレトビケラ類	2 ○ (1点)	2+1=3	3
	ヒラタカゲロウ類	6 ● (2点)		
II ややきれいな水	コオニヤンマ	1 ○ (1点)	2+1=3	3
	ヒラタドROMシ類	5 ● (2点)		
III きたない水	ニホンドロソコエビ	1 ○ (1点)	1+0=1	1
IV とてもきたない水	(見つからなかった)	0	0+0=0	0



おな 同じ点数の場合は、よりきれいなグループ
○○橋付近は
●きれいな水
と、なります。

いちばん数が多いから●

つぎ 数が多いから●

7 生き物を川にもどそう

調査が終わったら、とった生き物を川の元の場所にもどしましょう。

水生生物調査シート

記入例

学校(団体)名

なまえ

生物判定の指

河川名	さんきがわ				
調査地点名	●●橋の下流				
年月日 時刻	平成26年7月20日 11:00				
天候	はれ				
気温 / 水温(°C)	24°C / 19°C				
川幅(m)	4メートルくらい				
流れの速さ	ふつう				
川底の状態	石がみんな丸かった。				
水のにごり、におい、その他	底まできれいにできて、においはなかった。				
魚、水草、鳥、その他の生物	小さい魚が見えた。 水鳥が魚をねらっていた。				
水質階級	指標生物	見つかった指標生物の数を記入しよう。数が多かった2種類(最大3種類)に●印、それ以外の見つかった種類には○印をつけよう。			
I きれいな水	カワゲラ類				
	ヒラタカゲロウ類	6	●		
	ナガレトビケラ類	2		○	
	ヤマトビケラ類				
	アミカ類				
	ヨコエビ類				
	ヘビトンボ				
	ブユ類				
	サワガニ				
	ナミウスムシ				
II ややきれいな水	コガタシマトビケラ類				
	オオシマトビケラ				
	ヒラタドROMシ類	5	●		
	ゲンジボタル				
	コオニヤンマ	1		○	
	カワニナ類				
III きたない水	ヤマトシジミ				
	イシマキガイ				
	ミズカマキリ				
	ミズムシ				
	タニシ類				
	シマイシビル				
IV きたない水	ニホンドロソコエビ	1		○	
	イソコツブムシ類				
	ユスリカ類				
	チョウバエ類	A		B	
	アメリカザリガニ				
水質階級の判定	エラミミズ				
	サカマキガイ				
	水質階級	I	II	III	IV
	1. ○印と●印の個数	2	2	1	0
2. ●印の個数	1	1	0	0	
3. 合計(1.欄 + 2.欄)	3	3	1	0	
この地点の水質階級は		I			
その他、気づいたこと		6 ↑ G			

流れの速さの書き方

水に浮かんで流れるものを川に流して、1秒間に流れた長さが

- ・30cm以下なら「おそい」
- ・30~60cmくらいなら「ふつう」
- ・60cm以上なら「はやい」と、書きましょう。



生き物を調べる前には、川の様子をよくみてみようね。

見つけた生き物は、種類と数を調べるんだね。



例

ある地点で見つかった指標生物



ナガレトビケラ類2匹



ヒラタカゲロウ類6匹



コオニヤンマ1匹



ヒラタドROMシ類5匹



ニホンドロソコエビ1匹



合計点数が同じなら、よりきれいな水質階級をえらびます。

かわ い もの しら
川の生き物を調べよう

水生生物による水質判定

みず すい せい せい ぶつ すい しつ はん てい
水のきれいさの目安となる「指標生物」を見てみましょう。

水質階級Ⅰ きれいな水

ナミウズムシ

いし の ちがひ
石の表面にはりついていて、伸び縮みする
中・下流部には外来種がいることがある



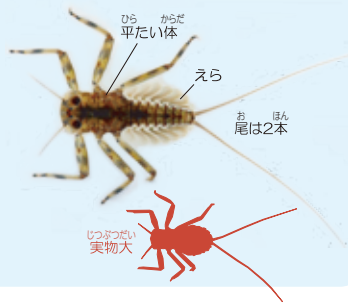
がいらいしゆ
外来種
アメリカツノウズムシ
みみじょう
目状のとがった突起

また、体に模様があるのも外来種

じつぶつだい
実物大

ヒラタカゲロウ類

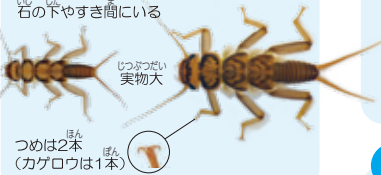
なが はや いし の せうめん
流れの速い石の表面にはりついている



じつぶつだい
実物大

カワゲラ類

かたががんじょうなかんじがする
石の下やすき間にいる



つめは2本
(カゲロウは1本)

アミカ類

よくん きゅうばん
腹面に吸盤があり、急流の岩や石にはりついている



じつぶつだい
実物大

ブユ類

きゅうゆう いわ いし
急流の岩や石に吸盤ではりついている
集団をつくり、石が黒く見えることもある



じつぶつだい
実物大

サワガニ

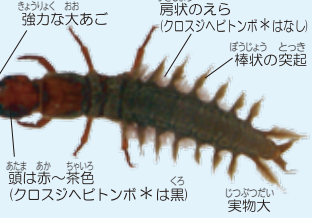
たいよく あかいろ
体色は赤色、茶色、青白色のものがあるが、同じ種類である



じつぶつだい
実物大

ヘビトンボ

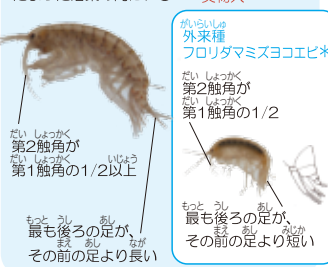
なが はや いし の した
流れの速い石の下にひそんでいて、えものをおそう



じつぶつだい
実物大

ヨコエビ類

じょうけい いし した
上流の石の下や水中にたまった落葉の間にいる



がいらいしゆ
外来種
フロリダマミズヨコエビ
だいいしやく
第2触角が長い
第1触角の1/2

だいいしやく
第2触角が長い
第1触角の1/2以上
もつと うし
最も後ろの足が、その前の足より長い

じつぶつだい
実物大

ヤマトビケラ類

なが すこ
流れの少しゆるやかなところの石面に多い



じつぶつだい
実物大

ナガレトビケラ類

なが はや
流れの速いところにいる



じつぶつだい
実物大

じつぶつだい
実物大

I、II両方でみられる水生生物(指標種ではない)

タニガワカゲロウ類

りょうほう
I、II両方でみられる
すいせいせいぶつ
水生生物(指標種ではない)

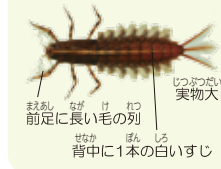
かたが
体はヒラタカゲロウ類に似ている
流れの速いところにいる



じつぶつだい
実物大

チラカゲロウ

なが はや
流れのやや速いところにいる



ましろ
前足に長い毛の列
背中に1本の白いすじ

じつぶつだい
実物大

ヒゲナガカワトビケラ類

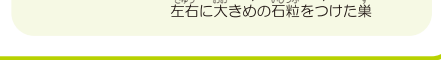
なが はや いし
流れの速い石の間に網をはってえさを集める
体色は茶～黒色



じつぶつだい
実物大

ニンギョウトビケラ類

なが すこ
流れが少しゆるやかなところの石面にいる



じつぶつだい
実物大

水質階級Ⅱ ややきれいな水

カワニナ類

なが すこ
流れの少しゆるやかなところにいる
外来種のコモチカワツボ*は数mmと小型



じつぶつだい
実物大

がいらいしゆ
外来種
コモチカワツボ*
じつぶつだい
実物大

から ぐち
殻の口が丸

コオニヤンマ

なが すこ
流れが少しゆるやかなところにいる



じつぶつだい
実物大

ゲンジボタル

なが すこ
流れが少しゆるやかなところにいるカワニナをえさとする



ぜんきよう
前胸の模様が異なる

ゲンジボタル

ハイケボタル*

コガタシマトビケラ類

とうが ぜんえん
頭部の前縁に浅い凹みがある



じつぶつだい
実物大

あさ へこ
浅い凹み

オオシマトビゲラ

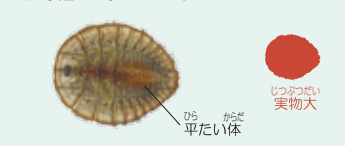
なが すこ
流れが少し速いところにいる



あたま ひら
頭に広い平らな面がある

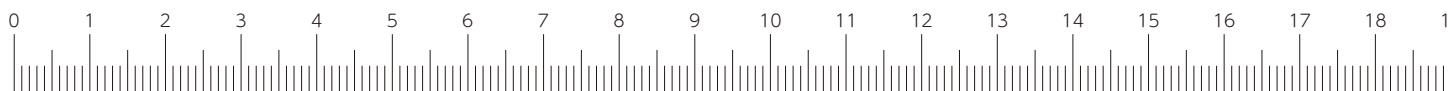
ヒラダロムシ類

いし ひょうめん
石の表面にはりついている



じつぶつだい
実物大

*のついている生物はよく似ていますが指標種(水質判定に使う水生生物)ではありません。



水質階級Ⅲ
きたない水

ミズムシ

おぼろ 落葉のあるところではきれいな水にもいる



シマイシビル

せなか 背中に縦縞模様があるの 伸びたり縮んだりする
尾の先に吸盤がある



ひつがつたい 実物大

ミズカマキリ

かわ 川では川岸の草の中などにいる



かまじょう まえあし 鎌状の前足

なが こきゅうかん 長い呼吸管

ひつがつたい 実物大

タニシ類

なが 流れのゆるやかなところにいる

ひつがつたい 実物大



水質階級Ⅳ
とてもきたない水

エラミミズ

びぶ 尾部にえらがある
なが 流れのゆるやかなところにいる



くし状のえら



ユスリカ類

ぶくぶ 腹部に2対(4本)または1対(2本)のひも状のえらがある
せ 瀬でみられる赤いユスリカは
おお セスジユスリカやハイロユスリカが多い



2対のえら

ひつがつたい 実物大

アメリカザリガニ

きた 北アメリカ原産の外来種
なが 流れのゆるやかなところにいる



ひつがつたい 実物大

チョウバエ類

びぶ 尾部、腹部背面にかたい部分
(キチン板)がある



キチン板

あたま 頭

ひつがつたい 実物大

サカマキガイ

おお 多くの巻貝と違い、左巻き
なが 流れのゆるやかなところにいる

ひつがつたい 実物大

ひだりがわ 左側



モノアラガイ類



みぎがわ 右側

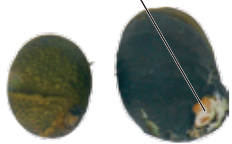
汽水域(海水が混じているところ)

水質階級Ⅱ
ややきれいな水

イシマキガイ

いし 石や護岸にはついている
たんすい 淡水域にいることもある

おおがたい 大型個体は殻頂が欠ける



ひつがつたい 実物大

ひつがつたい 実物大

ヤマトシジミ

すな 砂や泥の中にある
たんすい 淡水域にはマシジミ*や外来種の
タイワンシジミ*がいる



ひつがつたい 実物大

ひつがつたい 実物大

がいのり 外来種
タイワンシジミ*

水質階級Ⅲ
きたない水

イソコツブムシ類

いし 石の下にいる
さわると丸くなる



ひつがつたい 実物大

ニホンドロソコエビ

どろ 泥の上や中にある
かんせん 河川の上・中流部にも淡水性のヨコエビ類がいる



ひつがつたい 実物大

川のすがたと指標生物



せんせい
かわ先生!
いもの
生き物はどんなところに
すんでいるの?



のうぎょう ちくさん はいすい
農業・畜産排水

じょうりゅういき
上流域

ちゅうりゅういき
中流域

いけ
池

としはいすい
都市排水



いもの
生き物には、それぞれ好きな場所があるんだよ。
かわながはやおそ
川の流れの速いところや遅いところでは
すいものちがまみずかいしい
棲んでいる生き物が違うし、真水と海水が
まざっている河口が好きな生き物もいるよ。
ほかかんきょうちがかわぞこかわざし
その他にも、環境が違う川底や川岸など、
いろいろな場所を見てみよう。

上流

ながはや
流れが速い
(川幅は狭く、傾きは急)



かく いし おお いし
角ばった石や大きな石

中流

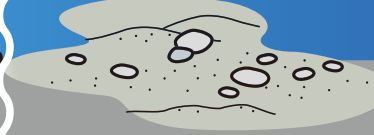
ながはやおそ
流れがやや遅くなる
(川幅は中くらいで、
傾きはゆるい)



かど いし
角がとれたまらい石

下流

ながおそ
流れがゆるやかで遅い
(川幅は広く、
傾きはほとんどない)



すな じゃり どろ
砂や砂利、泥



きれいな水



ややきれいな水



きたない水



とてもきたない水

流れの速いところに棲んでいる指標生物

ヒラタカゲロウ類
アミカ類
ヤマトビケラ類
ブユ類



オオシマトビケラ
コガタシマトビケラ類
ヒラタドROMシ類



流れの速いところと遅いところの両方に棲んでいる指標生物

ナミウズムシ
ナガレトビケラ類
サワガニ
カワゲラ類
ヘビトンボ
ヨコエビ類



カワニナ類
コオニヤンマ



シマイシビル



流れの遅いところに棲んでいる指標生物

ゲンジボタル



タニシ類
ミズカマキリ
ミズムシ



アメリカザリガニ
エラミミズ
サカマキガイ
ユスリカ類
チョウバエ類



下流域

工業排水

海

汽水域とは…

河口など、真水と海水が混ざっている水域のことです。

汽水域に棲んでいる指標生物



汽水域に棲んでいる指標生物

イシマキガイ
ヤマトシジミ



イソコツブムシ類
ニホンドロソコエビ



川の中の生き物をとるときに 服装・持ち物

ツバの広いぼうし

夏の川は暑い!
日よけが大きいものもいいね。

長ぐつや、水にぬれてもよくつすべりにくいものもいいよ。



長そでの動きやすい服

半そでだと虫にさされたり、
とがった石や葉っぱでケガをしたりするよ。

調査でつかう道具 持ち物をチェックしよう

そのほかの物

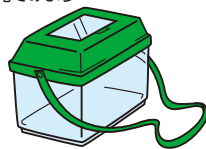
タモあみ

目の細かいもの
(2ミリぐらい)
がおすすめ



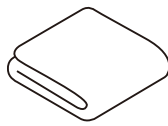
透明な入れ物

とった生き物を横や下から
見てみよう



白い敷物

とった生き物をこの上に
広げてさがそう



温度計

気温・水温をはかるう



救急用品

ケガをしたときに
そなえよう



ピンセット

小さい生き物をつまむ
のに便利



巻尺

生き物の大きさを
はかるう



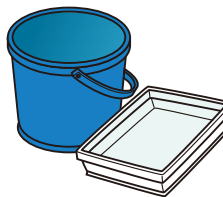
ゴム手袋

石を持ち上げるのに便利
川底にはガラスやくぎなどが
落ちていることもあるので、
手袋をしてケガをふせごう!



バケツやバット
などの入れ物

とった生き物を入れよう



ペットボトル (水筒)

汗をかいたときなどは、
水分を補給しよう



記録用紙・筆記用具

観察した結果を
記録しよう



虫めがね

小さい生き物を
よく観察しよう



保護者・指導者のみなさまへ

水生生物調査など、川での活動や環境学習は、子供たちにとって身近な自然とふれあう貴重な経験となりますが、時や場所によって危険を伴う場合があります。

国土交通省が地域住民のみなさまとともに実施している水生生物調査の際には、安全に十分配慮して実施しております。各ご家庭や地域において川で活動される際には、ライフジャケットを着用するなど、安全に十分留意していただきますようお願いします。



川の安全に関するウェブサイト

- 川で学ぼう・遊ぼう <http://www.mlit.go.jp/river/kankyo/play/>
- 河川水難事故防止! 川で安全に楽しく遊ぶために <http://www.mlit.go.jp/river/kankyo/anzen/>

安全に川を 楽しむために 気をつける事

川はとても楽しい場所ですが、危険もいっぱいです。

気をつけて、安全に川を楽しみましょう。

川にはひとりで行かないで、
大人のひと
いっしょに行こう!

深いところ(ひざよりも深い
ところ)や、流れが速い
ところには行かないでね!

川の中や、ぬれたコンクリートの
上を歩くときは、すべて
転ばないように気をつけよう!

ダムほうりゅうの放流があると、
川の水が急きゅうに増えることがあるので、
サイレンがなったら、
すぐに川から離れよう!

川の水が増えている時は、
川に入らない!

ゴミは
持ち帰ろう!

川の状況は急に
変化します!

晴れていても、川の状態が急変することがあります。

- 急に黒い雲が近づいてきた。
- 雷の音が聞こえる。
- 稲妻が見えた。
- 天気予報で、「雷注意報」「大雨や洪水の警報・注意報」が出ている。 など

川の様子がおかしいと感じたら、すぐに川から離れましょう。

現地の情報収集には、「川の防災情報 携帯電話版」にアクセスし、
周辺の雨量・水位を確認してください。(http://i.river.go.jp)



QRコード

みなさんが調べた川の“水のきれいさ”を見てみよう!

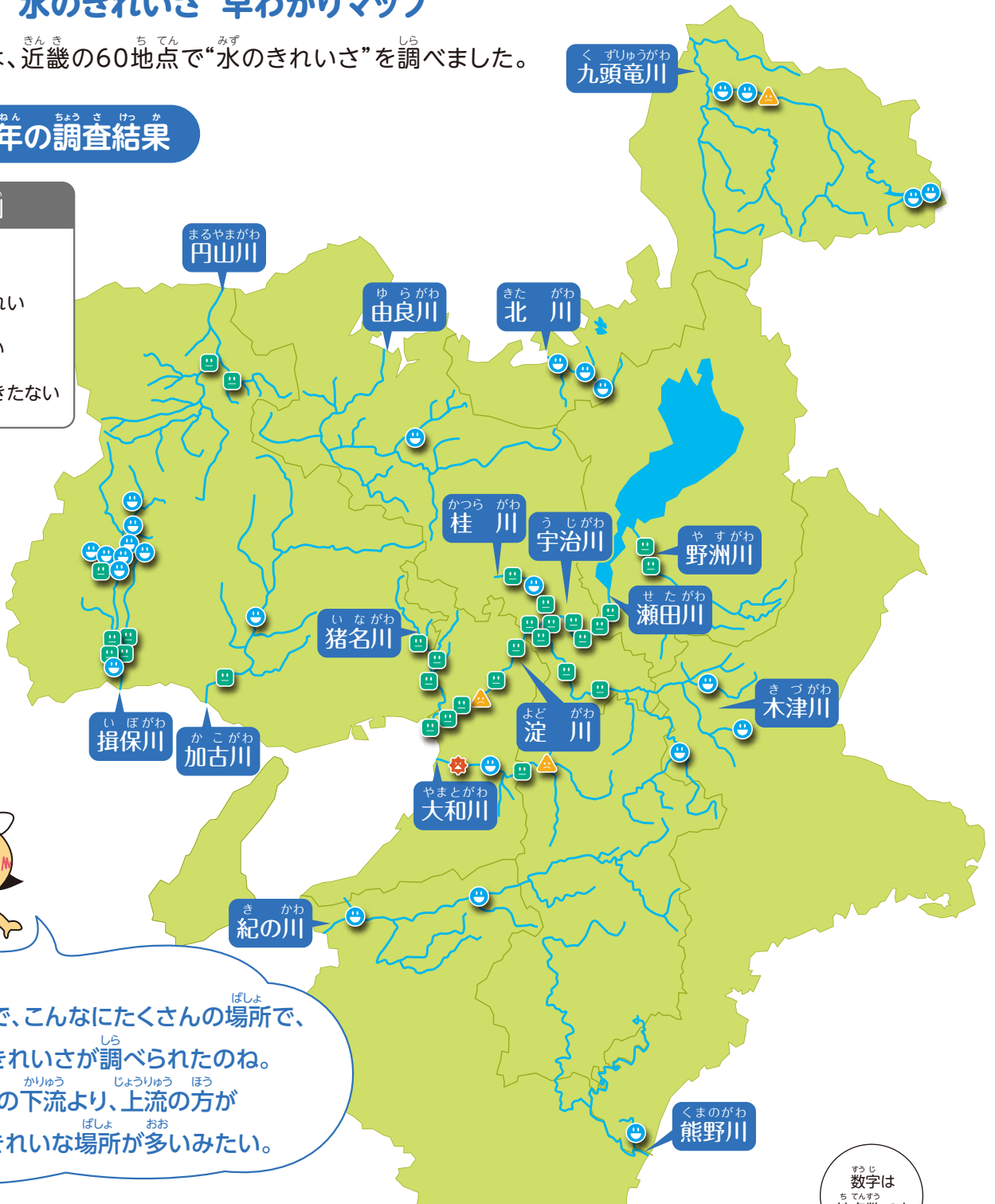
近畿の川“水のきれいさ”早わかりマップ

平成26年は、近畿の60地点で“水のきれいさ”を調べました。

平成26年の調査結果

凡例

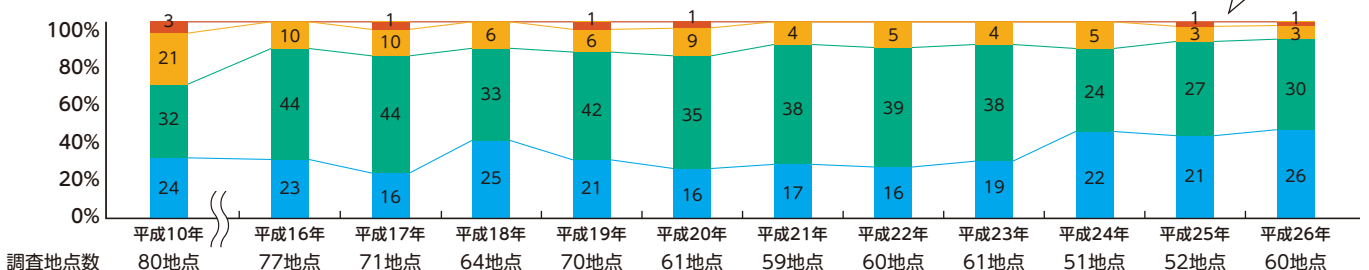
- きれい
- ややきれい
- きたない
- とてもきたない



今年1年で、こんなにたくさんの場所で、
水のきれいさが調べられたのね。
川の下流より、上流の方が
水がきれいな場所が多いみたい。

数字は
地点数です

■ I: きれいな水 ■ II: ややきれいな水 ■ III: きたない水 ■ IV: とてもきたない水



平成10年と最近10年間の水のきれいさの変化をみると、最近の10年間はきれいな水ややきれいな水の地点が多くなっています。

かわ 川ごとの “水のきれいさ” の 結果の見方

した けっか みかた 下の結果の見方を 見てみよう。川ごとの “水のきれいさ” の結果は、 13～30ページにあるよ。

- 川の名前**
- 川の特徴**
- 川の位置**
川がどこにあるのかわかるね!
- 水を調べた地点**
- 水を調べた日にちと、調べた人数**
- とれた生き物**
この場所でとれた生き物が マークで書かれているよ。 なんていう名前の生き物なの か、下の表で調べてみよう!
- この地点の水のきれいさ**
 - 😊 **きれいな水**
 - 😐 **ややきれいな水**
 - 😞 **きたない水**
 - 💣 **とてもきたない水**
 の4つのグループにわけられるよ。 くわしくは2ページを見てみよう!

1 熊野川 (くまのがわ)

熊野川は、雨の多い紀伊半島を流れる大きな川で 和歌山・奈良・三重の3県にまたがって流れています。 豊かな自然に恵まれ、川と海を行き来するハゼなどの魚がたくさんいます。

3 相野谷橋下流
●平成26年10月1日 ●参加人数 近畿大学附属新宮高等学校・中学校

6 きれいな水 6点
2点 2点
1点 1点
ややきれいな水 2点
1点 1点

7 😊 この地点は きれいな水

きれいな水が好きな カワゲラ類やナガレトビケラ類が、多く確認されたよ。

相野谷橋下流は、 10年以上変わらずに きれいな水だね。 これからもきれいな 水を大切にしよう!

8 熊野川の “水のきれいさ” の移り変わり

	平成16年	平成21年	平成26年
相野谷橋下流	😊😊😊😊😊😊😊😊😊😊	😊😊😊😊😊😊😊😊😊😊	😊😊😊😊😊😊😊😊😊😊

😊: きれいな水 😐: ややきれいな水 😞: きたない水 💣: とてもきたない水 ⚪: 調査していません

📌 **ミニ情報**
古来より、熊野川は、熊野三山である本宮にある熊野本宮大社から新宮にある熊野速玉大社にお参りするのための大切な「川の参詣道」として、利用されてきました。平成16年には、この区間が「紀伊山地の霊場と参詣道」の一部として、世界遺産に登録されました。

川舟で熊野川を 下って参詣する人

- 水のきれいさの変化を表したグラフ**
10年前から現在までの変化をみると、水がきれいになってきているのか、きたなくなってきているのかわかるね。
- 川のことや、棲んでいる生き物のこと**

😊 きれいな水										
😐 ややきれいな水										
😞 きたない水										
💣 とてもきたない水										

この表と見比べたら、それぞれの川で どんな生き物がいたのか わかるんだね。

熊野川 (くまのがわ)



熊野川

くまのがわ あめ おお き い はんとう なが おお かわで
熊野川は、雨の多い紀伊半島を流れる大きな川で
わ か や ま な ら み え け ん な が
和歌山・奈良・三重の3県にまたがって流れています。
ゆた し げ ん め ぐ かわ う み い き さかな
豊かな自然に恵まれ、川と海を行き来するハゼなどの魚がたくさんいます。

紀の川

大和川

猪名川

宇淀川
治川

木津川

桂川

野瀬川
洲田川

揖保川

加古川

円山川

由良川

北川

九頭竜川



① 相野谷橋下流

●平成26年10月1日 ●参加人数 8人

近畿大学附属新宮高等学校・中学校



きれい 6点



ややきれい 2点



😊 この地点は きれいな水

きれいな水が好きな
カワゲラ類やナガレトビケラ類が、
多く確認されたよ。



相野谷橋下流は、
10年以上変わらずに
きれいな水だね。
これからもきれいな
水を大切にしよう!



川舟で熊野川を
下って参詣する人

熊野川の“水のきれいさ”の移り変わり



😊: きれい 🟡: ややきれい ⚠️: きたない 🛑: とてもきたない ⚪: 調査していません

二 情報

くまの がわ くまの さんざん ほんぐう くまの ほんぐうたいしゃ しんぐう
古来より、熊野川は、熊野三山である本宮にある熊野本宮大社から新宮にある
くまの ばやたまたいしゃ まい たいせつ かわ さんげいみち りよう
熊野速玉大社にお参りするのための大切な「川の参詣道」として、利用されてきました。
へいせい ねん かん き いさんち れいじょう さんげいみち いちぶ せかい いざん どうろく
平成16年には、この区間が「紀伊山地の霊場と参詣道」の一部として、世界遺産に登録されました。

紀の川 (きのかわ)

紀の川は、古くから奈良県・和歌山県の人々の歴史と暮らしを支えてきた川です。

また、紀の川河口の干潟は、多くの生き物たちのすみかになっています。

同じ川ですが、紀の川上流の奈良県にはいると、紀の川は吉野川と呼ばれています。



熊野川

紀の川

大和川

猪名川

宇淀川・
治川

木津川

桂川

野瀬川・
洲田川

揖保川

加古川

円山川

由良川

北川

九頭竜川

1 出世不動明王

●平成26年9月27日 ●参加人数 18人

有功東小学校



😊 この地点はきれいな水

きれいな水が好き
なカワゲラ類やサワガニが、
多く確認されたよ。



2 九度山橋

●平成26年9月29日 ●参加人数 48人

高野口小学校



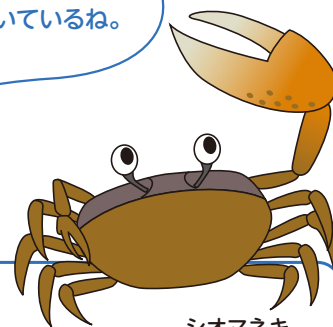
😊 この地点はきれいな水

紀の川の“水のきれいさ”の移り変わり



😊:きれい 🟢:ややきれい 🟡:きたない 🔴:とてもきたない ⚪:調査していません

九度山橋も出世不動明王も、
最近はきれいな水が続いているね。



シオマネキ

二情報

シオマネキは、干潟に穴を掘って棲んでいるカニの仲間です。
オスは、片方の赤いハサミを大きく振ってメスを巣穴に招きます。
シオマネキなどの生き物が棲んでいる干潟を守る取り組みが行われています。

大和川 (やまとがわ)



熊野川

紀の川

大和川

猪名川

宇淀川

木津川

桂川

野瀬川

揖保川

加古川

円山川

由良川

北川

九頭竜川

大和川は、奈良盆地から大阪平野を経て大阪湾に注いでいます。今から30～40年前は水が大変汚れていました。地域の人と役所の人などが協力して水をきれいにする活動に取り組んだ結果、平成20年から6年連続で、国が定めた水のきれいさの基準を達成しています。

1 浅香

●平成26年10月20日 ●参加人数 128人

山之内小学校 大和川釣り人クラブ



とてもきたない 1点



1点



この地点は とてもきたない水

3 藤井

●平成26年9月4日 ●参加人数 60人

王寺北小学校



※この地点では、指標生物は見つかりませんでした。指標生物以外のアメンボ・ヌマガエル・オイカワなどが見つかりましたので、この地点は「ややきれいな水」と判断しています。



この地点は ややきれいな水

2 河内橋

●平成26年5月28日
●参加人数 42人

意岐部東小学校 大和川釣り人クラブ



きれい 3点 きたない 1点 とてもきたない 1点



1点

2点

1点

1点

●平成26年10月3日
●参加人数 104人

新堂小学校 大和川釣り人クラブ

とてもきたない 1点



1点

●平成26年10月17日
●参加人数 80人

旭が丘小学校 大和川釣り人クラブ

とてもきたない 1点



1点

●平成26年10月24日
●参加人数 48人

竹城台東小学校 大和川釣り人クラブ

ややきれいな 1点 とてもきたない 1点



1点

1点



この地点は きれいな水

4 御幸大橋

●平成26年9月18日 ●参加人数 70人

川西小学校



きたない 1点



1点



この地点は きたない水

指標生物の他にもアユなどの魚を観察することができたよ。



奈良県

大和川の“水のきれいさ”の移り変わり

	平成16年	平成21年	平成26年
藤井	☹️ ☹️ ☹️ ☹️ ☹️ ☹️ ☹️ ☹️ ☹️ ☹️	☹️ ☹️ ☹️ ☹️ ☹️ ☹️ ☹️ ☹️ ☹️ ☹️	☹️ ☹️ ☹️ ☹️ ☹️ ☹️ ☹️ ☹️ ☹️ ☹️
河内橋	☹️ ☹️ ☹️ ☹️ ☹️ ☹️ ☹️ ☹️ ☹️ ☹️	☹️ ☹️ ☹️ ☹️ ☹️ ☹️ ☹️ ☹️ ☹️ ☹️	☹️ ☹️ ☹️ ☹️ ☹️ ☹️ ☹️ ☹️ ☹️ ☹️
浅香	☹️ ☹️ ☹️ ☹️ ☹️ ☹️ ☹️ ☹️ ☹️ ☹️	☹️ ☹️ ☹️ ☹️ ☹️ ☹️ ☹️ ☹️ ☹️ ☹️	☹️ ☹️ ☹️ ☹️ ☹️ ☹️ ☹️ ☹️ ☹️ ☹️

☹️: きれい ☹️: ややきれい ☹️: きたない ☹️: とてもきたない ☹️: 調査していません

すべての地点で、最近はややきれいな水の年が多いね。



たまご アユの卵



アユ

やまとがわ 大和川で見つかったアユの卵

情報

大和川の水がきれいになってきたため、再び天然アユが戻ってきて、産卵できるようになりました。現在は、瀬や淵を作るなど生き物のすみかをたくさん取り戻すための取り組みを行っています。

猪名川 (いながわ)



猪名川は、都市域を流れる川です。川の水は、生活や工業、農業のための水として、たくさんの人の暮らしを支えています。川の周辺には、外国からきたアレチウリなどの植物がたくさん茂り、他の生き物が棲みにくくなっているの、棲みやすい川にするための検討を行っています。

① こんにやく橋

●平成26年7月27日 ●参加人数 89人

2014猪名川の愛護セミナー(こんにやく橋)



この地点は ややきれいな水



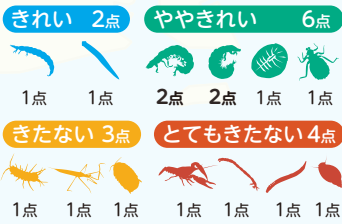
すべての地点で、ややきれいな水が好きなコガタシマトビケラ類やカワニナ類が、多く確認されたよ。



② 池田床固下流

●平成26年7月27日 ●参加人数 83人

2014猪名川の愛護セミナー(池田床固下流)



この地点は ややきれいな水

③ 桑津橋

●平成26年7月27日 ●参加人数 79人

2014猪名川の愛護セミナー(桑津橋)



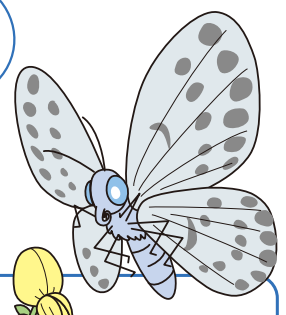
この地点は ややきれいな水

猪名川の“水のきれいさ”の移り変わり

	平成16年	平成21年	平成26年
こんにやく橋	🟢🟢🟢🟢🟢	🟢🟢🟢🟢🟢	🟢🟢🟢🟢🟢
池田床固下流	🟢🟢🟢🟢🟢	🟢🟢🟢🟢🟢	🟢🟢🟢🟢🟢
桑津橋	🟢🟢🟢🟢🟢	🟢🟢🟢🟢🟢	🟢🟢🟢🟢🟢

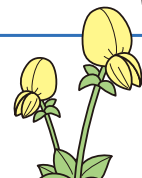
🟢: きれい 🟡: ややきれい 🟠: きたない 🔴: とてもきたない ⚪: 調査していません

すべての地点で、ややきれいな水の年が続いているね。



三情報

シルビアシジミは、草丈の低い草が好きなチョウの仲間、猪名川では堤防や河川敷にすんでいます。ミヤコグサという黄色い花の草に卵を産みますが、シロツメクサやヤハズソウも利用しているといわれます。



シルビアシジミ

淀川・宇治川 (よどがわ・うじがわ)



熊野川

よどがわ うじがわ びわこ すいげん おおさかへいや へ おおさか わん そそ よどがわ
 淀川・宇治川は、琵琶湖を水源としており、大阪平野を経て大阪湾に注いでいます。淀川には、
 ワンドと呼ばれる川とつながっている池のように囲まれた場所があります。ワンドは、水の流れが
 ゆる しくぶつ は さかな おお い もの
 緩やかでヨシなどの植物が生えているため、魚など多くの生き物のすみかとなっています。

紀の川

大和川

猪名川

淀川・宇治川

木津川

桂川

野瀬川

揖保川

加古川

円山川

由良川

北川

九頭竜川

1 伝法大橋

●平成26年9月8日

国土交通省



きれい 2点



ややきれい 3点



この地点は ややきれいな水

2 淀川大堰下流

●平成26年9月8日

国土交通省



ややきれい 2点



この地点は ややきれいな水

3 柴島水管橋

●平成26年9月6日

国土交通省



ややきれい 2点



きたない 2点



この地点は ややきれいな水

兵庫県

大阪府

4 城北

●平成26年9月6日

国土交通省



きたない 3点



この地点は きたない水

5 鳥飼大橋

●平成26年9月8日

国土交通省



きれい 1点 ややきれい 4点



きたない 1点



この地点は ややきれいな水

ややかきれいな水が好きなおオシマトビケラやカワニナ類が、多く確認されたよ。



6 楠葉砂州

●平成26年7月25日 ●参加人数 31人

大阪市立新北野中学校 高槻市立第七中学校 大阪市立城陽中学校
大阪市立大桐中学校 大阪市立加美中学校



ややかきれい 5点



この地点は ややかきれいな水

7 宇治川御幸橋

●平成26年9月17日

国土交通省



ややかきれい 1点



きたない 1点



この地点は ややかきれいな水

9 宇治橋

●平成26年8月8日 ●参加人数 36人

大阪市立城陽中学校 大阪市立中野中学校
淀川水質汚濁防止連絡協議会 一般参加



きれい 1点



ややかきれい 5点



この地点は ややかきれいな水

8 隠元橋

●平成26年9月17日

国土交通省



ややかきれい 5点



この地点は ややかきれいな水



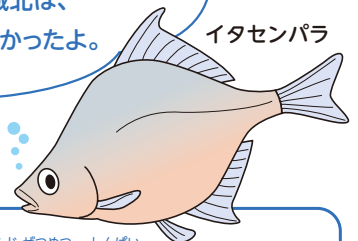
奈良県

淀川・宇治川の“水のきれいさ”の移り変わり

	平成16年	平成21年	平成26年
宇治橋	🟢🟢🟢🟢🟢🟢🟢🟢	🟢🟢🟢🟢🟢🟢🟢🟢	🟢🟢🟢🟢🟢🟢🟢🟢
城北	🟡🟡🟡🟡🟡🟡🟡🟡	🟡🟡🟡🟡🟡🟡🟡🟡	🟡🟡🟡🟡🟡🟡🟡🟡
伝法大橋	🟢🟢🟢🟢🟢🟢🟢🟢	🟢🟢🟢🟢🟢🟢🟢🟢	🟢🟢🟢🟢🟢🟢🟢🟢

🟢: きれい 🟡: ややかきれい 🟠: きたない 🟡🔴: とてもきたない 🟡⚪: 調査していません

宇治川の宇治橋や淀川下流の伝法大橋は、ややかきれいな水の年が多いね。流れが緩やかな城北は、きたない水の年が多かったよ。



二情報

イタセンパラは、ワンドに棲む魚で、国の天然記念物に指定されています。淀川水系で一時絶滅が心配されましたが、ワンドをよくする取り組みを行い、イタセンパラの再放流を行いました。平成25年に地元の子どもたちなどの手により城北ワンドに500匹が放流されました。平成26年はその親から生まれたと思われる750匹の稚魚が確認されています。

木津川 (きづがわ)



熊野川

木津川は、多くの河川と合流しながら三重県・京都府を流れる川です。
川を堰でせき止めているところでは、そこにある魚道をより魚がのぼりやすくなるように取り組んでいます。

紀の川

大和川

猪名川

宇淀川・
治川

木津川

桂川

野瀬洲田川

揖保川

加古川

円山川

由良川

北川

九頭竜川

① 木津川御幸橋

●平成26年9月17日

国土交通省



きれい 2点



2点

ややきれい 3点



1点



2点



この地点は ややきれいな水

兵庫県

② 玉水橋

●平成26年9月17日

国土交通省



ややきれい 1点



1点



この地点は ややきれいな水

③ 恭仁大橋

●平成26年7月29日 ●参加人数 35人

高槻市立第七中学校 大阪市立城陽中学校 大阪市立大桐中学校
大阪市立加美中学校 木津川市立木津南中学校



きれい 1点



1点

ややきれい 5点



2点



2点



1点



この地点は ややきれいな水

木津川の“水のきれいさ”の移り変わり

	平成16年	平成21年	平成26年
稲広橋	😊😊😊😊😊😊😊😊😊😊	😊😊😊😊😊😊😊😊😊😊	😊😊😊😊😊😊😊😊😊😊
恭仁大橋	😊😊😊😊😊😊😊😊😊😊	😊😊😊😊😊😊😊😊😊😊	😊😊😊😊😊😊😊😊😊😊
木津川御幸橋	😊😊😊😊😊😊😊😊😊😊	😊😊😊😊😊😊😊😊😊😊	😊😊😊😊😊😊😊😊😊😊

😊: きれい 😊: ややきれい ⚠️: きたない ❌: とてもきたない ⚪: 調査していません



上流の稲広橋は、きれいな水が続いているね。
中流の恭仁大橋や木津川御幸橋は、
ややきれいな水の年が多いね。



オオサンショウウオ

情報

オオサンショウウオは、約3000万年前の化石と変わらない姿で「生きた化石」と呼ばれています。大きくなると、120cmくらいになる世界最大級の両生類(イモリやカエルの仲間)です。木津川上流の水のきれいな場所に棲んでいます。

上流の地点では、きれいな水が好きなヒラタカゲロウ類が多かったよ。
中流の地点では、ややきれいな水が好きなオオシマトビケラが多かったよ。



Q「堰」って何？

A 私たちの生活（農業や飲み水など）に川の水を利用するために作られたものです。堰で川の水位を高くしたり、海からの塩水が入らないようにしたりしています。

Q「魚道」って何？

A 堰で魚などの移動が妨げられているところに、魚がのぼりやすくなるように作られたものです。

滋賀県



奈良県

三重県

4 新服部橋

●平成26年7月29日 ●参加人数 8人

上野生涯学習推進会議



きれい 7点
1点 1点 2点 2点 1点



この地点はきれいな水

5 稲広橋

●平成26年7月21日 ●参加人数 96人

上野生涯学習推進会議



きれい 7点
1点 2点 1点
1点 2点
ややきれい2点 きたない2点
1点 1点 1点 1点



この地点はきれいな水

6 新町橋

●平成26年8月24日 ●参加人数 48人

河川レンジャー



きれい 4点
1点 1点 2点
ややきれい 3点
2点 1点



この地点はきれいな水

桂川 (かつらがわ)



熊野川

かつらがわ きやうと ふ なが かわ う じ がわ き づ がわ ごうりゅう よどがわ
 桂川は、京都府を流れる川で、宇治川、木津川と合流して、淀川になります。
 かつらがわ と げつ きやう しゅうへん かん こう めい しょ あらしやま さくら もみ じ めい しょ
 桂川にかかる渡月橋の周辺の観光名所「嵐山」は、桜・紅葉の名所です。

紀の川

大和川

猪名川

宇治川

木津川

桂川

野瀬川

揖保川

加古川

丹山川

由良川

北川

九頭竜川

1 渡月橋

●平成26年8月1日 ●参加人数 43人

大阪市立新北野中学校 高槻市立第七中学校 大阪市立城陽中学校
 大阪市立大桐中学校 大阪市立咲くこの花中学校 京都市立西京極中学校



この地点は ややきれいな水

3 羽束師橋

●平成26年9月8日

国土交通省

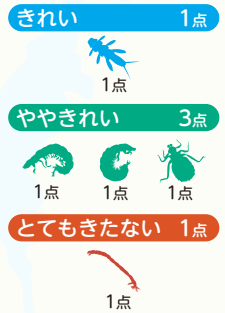


この地点は ややきれいな水

4 宮前橋

●平成26年8月31日

国土交通省



この地点は ややきれいな水

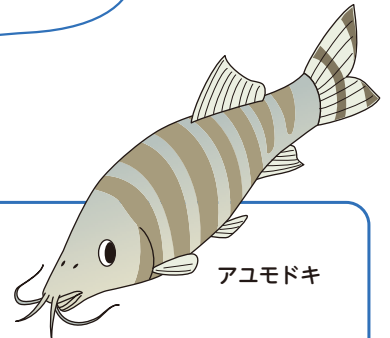
京都府

大阪府

ややきれいな水が好きなおオシマトビケラやヒラタドロムシ類が、多く確認されたよ。



すべての地点で、ややきれいな水の年が多いね。



桂川の“水のきれいさ”の移り変わり

	平成16年	平成21年	平成26年
渡月橋	😊😊😊😊😊😊😊😊😊😊	😊😊😊😊😊😊😊😊😊😊	😊😊😊😊😊😊😊😊😊😊
羽束師橋	😊😊😊😊😊😊😊😊😊😊	😊😊😊😊😊😊😊😊😊😊	😊😊😊😊😊😊😊😊😊😊
宮前橋	😟👉😊😊😊😊😊😊😊😊😊😊	😊😊😊😊😊😊😊😊😊😊	😊😊😊😊😊😊😊😊😊😊

😊: きれい 🟢: ややきれい ⚠️: きたない 🛑: とてもきたない 🕒: 調査していません

情報

アユモドキは、アユという名前がついていますが、ドジョウに近い魚です。
 桂川や岡山県の河川などの限られた場所だけに棲んでいて、
 国の天然記念物に指定されています。

瀬田川・野洲川 (せたがわ・やすがわ)



瀬田川は、琵琶湖から流れ出る川で、下流に行くと宇治川・淀川へと名前を変えます。
野洲川は、琵琶湖に注ぐ最も大きな川です。

熊野川

紀の川

大和川

猪名川

宇治川・淀川

木津川

桂川

野瀬田川・野洲川

揖保川

加古川

円山川

由良川

北川

九頭竜川

① 瀬田川・大石川合流点

●平成26年8月3日 ●参加人数 19人

一般参加



- きれい 2点 (魚 1点, 蟹 1点)
- ややきれい 3点 (カメ 2点, 虫 1点)
- とてもきたない 1点 (カニ 1点)

この地点は ややきれいな水



ややきれいな水が好き
コガタシマビケラ類やココニヤンマが、
多く確認されたよ。



③ 落差工上流付近

●平成26年7月23日 ●参加人数 14人

立命館守山中学校



- ややきれい 4点 (カメ 1点, 虫 2点, 蟹 1点)
- とてもきたない 4点 (カニ 1点, 虫 1点, 葉 2点)

この地点は ややきれいな水

② 瀬田川・信楽川合流点

●平成26年8月7日 ●参加人数 8人

瀬田北中学校



- きれい 4点 (魚 2点, 蟹 1点, 虫 1点)
- ややきれい 5点 (カメ 2点, 虫 1点, 蟹 1点, 葉 1点)
- とてもきたない 2点 (カニ 1点, 葉 1点)

この地点は ややきれいな水

④ 野洲川大橋下流

●平成26年8月5日 ●参加人数 12人

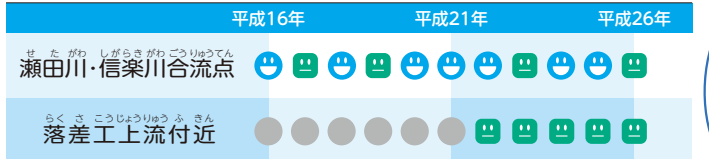
守山南中学校 琵琶湖河川レンジャー



- ややきれい 5点 (カメ 1点, 虫 1点, 蟹 1点, 葉 2点)
- きたない 1点 (カニ 1点)
- とてもきたない 1点 (葉 1点)

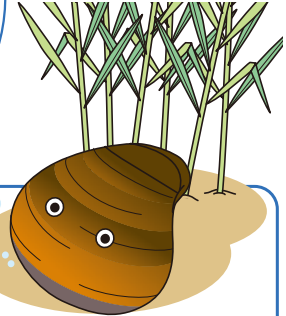
この地点は ややきれいな水

瀬田川・野洲川の“水のきれいさ”の移り変わり



😊: きれい 🌱: ややきれい 🚫: きたない 🛑: とてもきたない ●: 調査していません

瀬田川・信楽川合流点は、きれいな水の年が多いね。
落差工上流付近は、ややきれいな水の年が続いているね。



セタジジミ

三情報

セタジジミは、もともとは琵琶湖にしか棲んでいないジジミの仲間です。昭和30年代に比べて、最近はずがとて減ってしまいました。琵琶湖沿岸で、セタジジミの棲む場所をよくする取り組みが行われています。

揖保川 (いぼがわ)



熊野川

いぼがわ ひょうごけん せいぶ なが せと ないかい そそ
 揖保川は、兵庫県の西部を流れ、瀬戸内海に注いでいます。
 むかし みず たいへんよご ちいき やくしょ ひと きょうりやく みず
 昔は水が大変汚れていましたが、地域の人と役所の人たちが協力して水を
 きれいにする活動に取り組んだ結果、再びアユが棲めるきれいな川になりました。

紀の川

大和川

猪名川

淀川・
宇治川

木津川

桂川

野瀬
洲田川

揖保川

加古川

丹山川

由良川

北川

九頭竜川

① 新幹線付近

●平成26年9月19日 ●参加人数 82人
斑鳩小学校

この地点は
ややきれいな水

② 姫路バイパス付近

●平成26年9月18日 ●参加人数 32人
誉田小学校

この地点は
ややきれいな水

③ 鹿ヶ壺

●平成26年9月11日 ●参加人数 82人
斑鳩小学校

この地点は
きれいな水

④ 水辺の楽校公園

●平成26年5月30日 ●参加人数 31人
半田小学校

この地点は
きれいな水

たくさんの種類の指標生物が見つかったよ。
 きれいな水が好きなカワゲラ類や
 ヒラタカゲロウ類が、多く確認されたよ。



揖保川の“水のきれいさ”の移り変わり

	平成16年	平成21年	平成26年
鹿ヶ壺	●●●●●●●●	●●●●●●●●	●●●●●●●●
新幹線付近	●●●●●●●●	●●●●●●●●	●●●●●●●●
千鳥ヶ浜公園	●●●●●●●●	●●●●●●●●	●●●●●●●●

●: きれい ●: ややきれい ▲: きたない ☆: とてもきたない ●: 調査していません

じょうりゅう しかがつぼ みず とし
 上流の鹿ヶ壺はきれいな水の年が、
 かりゅう しんかんせん ふきん ちどりが はまこうえん
 下流の新幹線付近や千鳥ヶ浜公園は
 みず とし つづ
 ややきれいな水の年が続いているね。



情報

いぼがわ ちゅうりゅういき まるいしがわら よ ねきがわら ひる
 揖保川の中流域には「丸石河原」と呼ばれる礫河原が広がり、カワラハハコ、
 カワラサイコなどの河原に特有の植物が多く見られましたが、
 さいきんかず げんざい まるいしがわら まも と く
 最近数が減っています。現在、丸石河原を守る取り組みをしています。



まるいしがわらとカワラハハコ

※揖保川は、今年たくさんの地点を調査することができました。このため、とれた生き物を掲載することができませんでしたが、たくさんの種類の指標生物が確認されました。

たくさんの地点を
しらべることができたね。



5 龍野新大橋

●平成26年7月15日 ●参加人数 41人
龍野小学校



この地点は
ややきれいな水

10 新香橋

●平成26年7月14日 ●参加人数 41人
新宮小学校



この地点は
きれいな水

6 千鳥ヶ浜公園

●平成26年8月2日 ●参加人数 68人
小宅小学校子ども会



この地点は
ややきれいな水

11 神河橋上流

●平成26年7月16日 ●参加人数 25人
神野小学校



この地点は
きれいな水

7 芝田橋歩道橋

●平成26年9月9日 ●参加人数 49人
新宮小学校



この地点は
ややきれいな水

12 染河内小学校付近

●平成26年7月11日 ●参加人数 15人
染河内小学校



この地点は
きれいな水

8 相坂橋下流

●平成26年7月8日 ●参加人数 17人
西栗栖小学校



この地点は
きれいな水

13 染河内橋

●平成26年7月1日 ●参加人数 44人
神戸小学校



この地点は
きれいな水

9 都多小学校付近

●平成26年7月9日 ●参加人数 9人
都多小学校



この地点は
きれいな水

14 三方繁盛浄水場付近

●平成26年8月1日 ●参加人数 20人
下三方小学校



この地点は
きれいな水

熊野川

紀の川

大和川

猪名川

宇淀
治川

木津川

桂川

野瀬
洲田川

揖保川

加古川

円山川

由良川

北川

九頭
竜川

加古川 (かがわ)

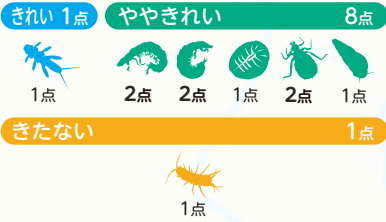


加古川は、丹波山地から瀬戸内海の播磨灘に流れる兵庫県でいちばん大きな川です。河口には、エドハゼ、ハクセンシオマネキなどの生き物のすみかとなっている干潟や、魚や鳥などのかくれ場所となるヨシ原が見られます。

1 加古川大堰下流

●平成26年9月13日 ●参加人数 54人

子ども観光大使



この地点は ややきれいな水

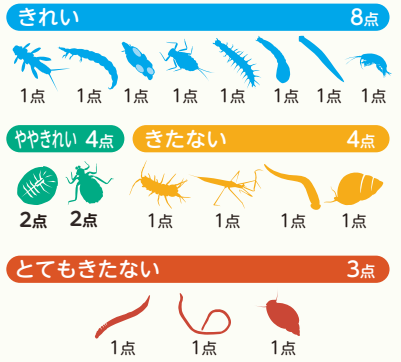
たくさんの種類の指標生物が見つかったよ。ややきれいな水が好きなココニヤンマが、多く確認されたよ。



2 大住橋上流

●平成26年6月13日 ●参加人数 113人

小野小学校



この地点は きれいな水



加古川の“水のきれいさ”の移り変わり



☺: きれい ☺: ややきれい ⚠: きたない 🚫: とてもきたない ●: 調査していません



二情報

加古川の下流には、ヨシ原が広がっている干潟が見られます。干潟は、潮の満ち引きにより海の水と川の水が混じる場所で、トビハゼなどのハゼの仲間やハクセンシオマネキなどのカニの仲間などの生き物のすみかとなっています。



ひがた干潟とヨシ原

由良川 (ゆらがわ)



熊野川

ゆらがわ きょうと ふ ほうぶ なが かわ りゅういき わり さんりん し
 由良川は、京都府の北部を流れる川で、流域の9割を山林が占めています。また、由良川に沿って広く
 れんぞく かはんりん い もの りょうこう うみ ちか かこう くかん かわ
 連続する河畔林は、生き物の良好なすみかとなっています。海に近い河口から48kmの区間は、川の
 みず と もの かわ うみ い き さかな さかな のぼり やすい かわ
 水をせき止める物などがいないため、川と海を行き来するサケなどの魚がのぼりやすい川となっています。

紀の川

大和川

猪名川

淀川・宇治川

木津川

桂川

野瀬川・洲川

揖保川

加古川

円山川

由良川

北川

九頭竜川

きれいな水が好きなヘビトンボが、
 おおかくにん 多く確認されたよ。



1 おおてぼし 大手橋

●平成26年9月11日 ●参加人数 7人

綾部市立上林中学校



きれい 6点



1点 1点 1点 2点 1点

ややきれい 4点



1点 1点 2点



この地点は
きれいな水

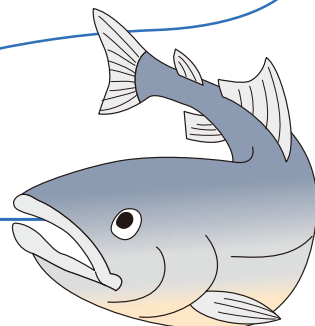


由良川の“水のきれいさ”の移り変わり

	平成16年	平成21年	平成26年
ありやすばし 有安橋	●●●●●●●●	●●●●●●●●	●●●●●●●●
おおてぼし 大手橋	●●●●●●●●	●●●●●●●●	●●●●●●●●
おとなせぼし 音無瀬橋	●●●●●●●●	●●●●●●●●	●●●●●●●●

😊: きれい 🟢: ややきれい ⚠️: きたない 🛑: とてもきたない ●: 調査していません

ありやすばし 有安橋は、きれいな水の年が続いているよ。
 おおてぼし おとなせぼし 大手橋や音無瀬橋も、きれいな水の年が多いね。



サケ

二情報

サケは、海で長い旅をしてから、卵を産むために、
 うまれた川に戻ってきます。みなさんの食卓で、
 しおざけ たまご 塩鮭やイクラ(卵)としてよく食べられている魚です。

北川 (きたがわ)



北川は、滋賀県と福井県の県境が水源で、福井県を通過して若狭湾に注いでいます。国が管理する近畿の川では、最も水がきれいな川の一つです。また、泳ぎたいと思うきれいな川にも選ばれました。(平成25年度時点)



1 高塚橋

●平成26年7月23日 ●参加人数 17人
一般参加 雲浜まちづくり委員会

きれい 5点 ややきれい 2点

1点 1点 2点 1点 2点

この地点は きれいな水

きれいな水が好きなかワゲラ類やナミウズムシが、多く確認されたよ。



2 天徳寺橋

●平成26年7月23日 ●参加人数 9人
一般参加 雲浜まちづくり委員会

きれい 6点

1点 1点 1点 1点 1点 1点

ややきれい 3点 きたない 2点

2点 1点 1点 1点

この地点は きれいな水

3 三宅橋

●平成26年7月23日 ●参加人数 8人
一般参加 雲浜まちづくり委員会

きれい 8点

2点 1点 1点 1点 1点 2点

ややきれい 2点 とてもきたない 1点

1点 1点 1点

この地点は きれいな水

北川の“水のきれいさ”の移り変わり

	平成16年	平成21年	平成26年
三宅橋	😊😊😊😊😊😊😊😊	😊😊😊😊😊😊😊😊	😊😊😊😊😊😊😊😊
天徳寺橋	😊😊😊😊😊😊😊😊	😊😊😊😊😊😊😊😊	😊😊😊😊😊😊😊😊
高塚橋	😊😊😊😊😊😊😊😊	😊😊😊😊😊😊😊😊	😊😊😊😊😊😊😊😊

😊: きれい 🟡: ややきれい 🟠: きたない 🛑: とてもきたない ⚪: 調査していません

三宅橋は、きれいな水の年が続いているよ。
天徳寺橋や高塚橋も、きれいな水の年が多いね。

三情報

シロウオは、からだは透明で、5cmくらいの小さなハゼの仲間です。春になると、海の沿岸域から河口や川にのぼって、石の下に卵を産みます。この魚は珍味として、生きたままのおどり食いが楽しめます。

シロウオ

九頭竜川 (くずりゅうがわ)



くずりゅうがわ ふくいへいやとお にほんかい そそ りょうしつ ちかすい めぐ ちかすい
 九頭竜川は、福井平野を通して日本海に注いでいます。良質な地下水に恵まれ、地下水が湧き出るところでは、巣を作って卵を産む魚のイトヨがみられます。水の中に棲む生き物たちを守るため、大きな川と小さな川を魚たちが自由に行き来できる川づくりなどに取り組んでいます。

熊野川

紀の川

大和川

猪名川

宇淀川・
治川

木津川

桂川

野瀬川・
洲田川

揖保川

加古川

円山川

由良川

北川

九頭竜川



1 天池河川公園前
 あま いけ か せん こう えん まえ
 ●平成26年8月5日 ●参加人数 57人
 一般参加

きれい 5点
 1点 1点 2点 1点

ややきれい 4点
 2点 1点 1点

この地点はきれいな水

2 福井大橋下流
 ふくい おお はし か りゅう
 ●平成26年8月5日 ●参加人数 73人
 一般参加 松岡中学校

きれい 7点
 1点 2点 1点 2点 1点

ややきれい 2点 **ぎたない 1点**
 1点 1点 1点

この地点はきれいな水

きれいな水が好きなヒラタカゲロウ類や、
ナガレトビケラ類が、多く確認されたよ。



3 鳴鹿橋上流

●平成26年8月5日 ●参加人数 73人

一般参加 松岡中学校



この地点は きたない水

4 和泉支所前

●平成26年7月30日 ●参加人数 11人

大野市和泉小中学校



この地点は きれいな水

5 前坂キャンプ場

●平成26年7月30日 ●参加人数 11人

大野市和泉小中学校



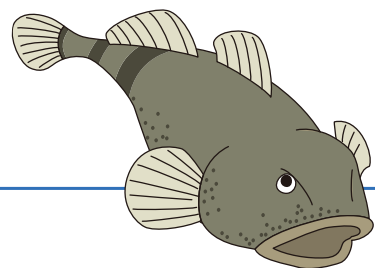
この地点は きれいな水

九頭竜川の“水のきれいさ”の移り変わり

	平成16年	平成21年	平成26年
和泉支所前	●●●●●●●●●●	●●●●●●●●●●	●●●●●●●●●●
鳴鹿橋上流	😊😊😊😊😊😊😊😊	😊😊😊😊😊😊😊😊	😊😊😊😊😊😊😊😊
天池河川公園前	😊😊😊😊😊😊😊😊	😊😊😊😊😊😊😊😊	😊😊😊😊😊😊😊😊

😊:きれい 🌱:ややきれい 🚫:きたない 🌟:とてもきたない ●:調査していません

去年は川の水が増水していて、
安全な止水の場所を調べたから、
ややきれいな水～きたない水だったよ。
今年は、またきれいな水だったね。



アラレガコ

二情報

アラレガコは、日本固有の魚です。「えらぶた」のトゲでアユを
ひっかけるという言い伝えから「アユカケ」と呼ばれることもあります。
秋になると海に下って卵を産みます。

平成
26年

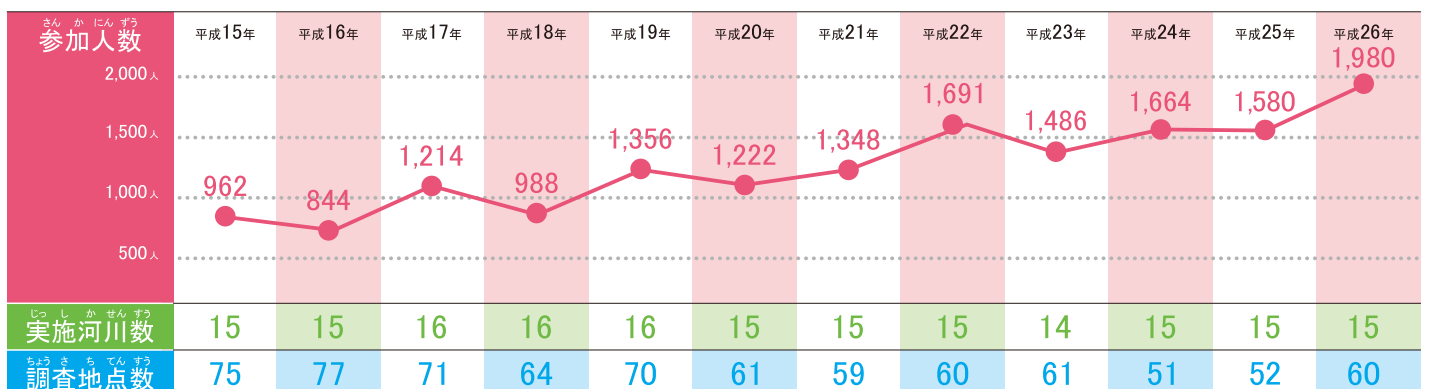
調査実施状況

河川名	参加人数					調査した日
	100	200	300	400	500	
熊野川	5人 3人 計8人					10/1
紀の川	66人 計66人					9/27, 9/29
大和川			518人 3人 計521人			5/28, 9/4, 9/18, 10/3, 10/17, 10/20, 10/24
猪名川		251人 計251人				7/27
淀川 宇治川	38人 14人 計52人					7/25, 8/8
木津川	35人 152人 計187人					7/21, 7/29, 8/24
桂川	43人 計43人					8/1
瀬田川	11人 8人 8人 計27人					8/3, 8/7
野洲川	25人 4人 計29人					7/23, 8/5
揖保川			406人 68人 計474人			5/30, 7/1, 7/8, 7/9, 7/11, 7/14, 7/15, 7/16, 8/1, 8/2, 9/9, 9/11, 9/18, 9/19
加古川		113人 54人 計167人				6/13, 9/13
円山川	65人 計65人					9/4, 10/9
由良川	7人 計7人					9/11
北川	17人 計17人					7/23
九頭竜川	8人 16人 60人 計84人					7/30, 8/5

※参加人数は河川ごとに集計しているため、下図の人数とは異なります。

■ 小学校 ■ 中学校 ■ その他の学校 ■ その他

これまでの調査地点数と参加人数



※平成17～20年:調査対象に草津川を追加、平成20年:紀の川は天候不良のため中止、平成23年:熊野川は天候不良のため中止

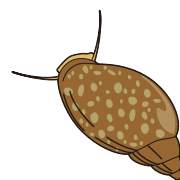
まめ知識



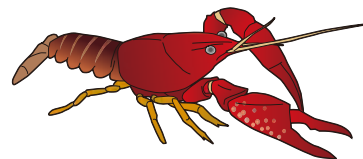
かわ
もっと川のことを
知ってみよう!

外来種 ~つれてこられた生き物~

元々棲んでいなかったのに、他の国や地域から入ってきた生き物を外来種と言います。
外来種の中には、オオクチバスやブルーギルなどのように元々いた生き物を食べてしまったり、アレチウリ(植物)などのように繁殖して元々いた生き物が棲めなくなってしまうたり、また、ゲンジボタルやメダカなどのように元々いた生き物と交雑してしまったりして問題を起こしている生き物もいます。水のきれいさの目安となる生き物のなかでは、サカマキガイとアメリカザリガニが外来種です。このような問題を解決するために、いろいろな人たちが協力しながら、調査を行ったり、外来種の分布が広がるのを防いだり、すでに分布している外来種を取り除いたりする取り組みを行っています。



サカマキガイ



アメリカザリガニ

姿と生息場所を変える水の中の生き物

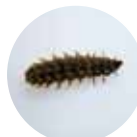
水の中の生き物のうち、コオニヤンマ(トンボの仲間)や、カワゲラ、カゲロウの仲間、ゲンジボタルや、ヘビトンボ、トビケラの仲間などは、幼虫から成虫になるまでに大きく姿を変えます。羽を生やした成虫は、陸の上を移動できるようになります。また、これらの生き物が一生を過ごすためには、卵を産みつけるための水草や、蛹になるための川岸の土、休息場所となる樹木などを必要とするものもあり、川の中だけでなく、陸の上にもいろいろな生息場所があることが大切です。みなさんが調査した川の周りにはどのような場所があるか観察してみましょう。

コオニヤンマ・幼虫



コオニヤンマ・成虫

ゲンジボタル・幼虫



オオシマトビケラ・幼虫



ゲンジボタル・成虫



オオシマトビケラ・成虫

川のゴミ

川にはたくさんのゴミがあります。ゴミを放っておくと、自然に悪いものが溶け出したり、動物が誤って飲み込んだりするなど、自然に悪い影響があります。また川にゴミを捨てることは法律で禁止されています。きれいな川にしていくためには、水質を守るだけでなく、ゴミを捨てないことも大切です。国土交通省では川のゴミを減らす取り組みとして、市民の皆さんと一緒に川の掃除などを行っています。



かん そう
感想

かわ
川はどうでしたか？
つぎ ちょうさ さんか くだ
次の調査にも、ぜひ参加して下さい。
どこかのかわ
どこかの川でまたあいましょう！

すいせいせいぶつちょうさ いちばん
水生生物調査で一番びっくりしたのは、
たまごからさかなの赤ちゃんがうまれた
ので、とってもびっくりしました。
いぼがわ
(揖保川)



たの
楽しかった。またこのよ
うな調査をしたい！
きづがわ
(木津川)



やまとがわ
こんなに大和川に
たくさん生き物が
いるとは思わな
かった。
やまとがわ
(大和川)



い もの ちょうさ
はじめて生き物調査を
しました。とても勉強
になったと思います。
また、いろんなことを
知りたいです。
まるやまがわ
(円山川)

しょう がっ こう
小学校



かわ なか しら
川の中を調べたら、
いろいろなことがわかるね。



すいせいせいぶつちょうさ はなし がい
ぼくは、水生生物調査での話で外
来種の生物は、持ち込んではいけ
ないと思ったので、これからは気
をつけたいです。 (うじがわ)
(宇治川)

おな よどがわ ま みず
同じ淀川でも真水
と海水にすむ生き
物の違いを改めて
感じた。 (よどがわ)
(淀川)

こん ご かわ
今後、川をきれいにするのな
らば、川底の環境を少しずつ
変えていけば良いのではな
いかと考える。 (よどがわすいけい)
(淀川水系)



かわ おも
もっと川がきれいになってほしいと思
いました。そのためにどうすればいい
か知りたいと思いました。 (うじがわ)
(宇治川)

わたし かつらがわ かわ きたな
私は、桂川の川は汚
そうだな…と思って
たけど、実際入って
みると、ややきれい
な水でびっくりしま
した。 (かつらがわ)
(桂川)

ちゅう がっ こう
中学校



わたし かわ
私たちの川をこれからも
大切にしたいね。



おやこ かわあそ
親子だけでは、なかなか川遊びが
できない(大人の手が足りない)
ので、こういう機会がとともあり
がたいです。
せたがわ
(瀬田川)

かわ べんきょう こ
川の勉強を子どもとして、
生き物に触れて、とても
命の大切さを考えさせら
れました。(加古川)



その他

にちじょう み せいぶつ し み
日常では見られない生物を知る(見る)
ことができた。
いながわ
(猪名川)



わたし し
私たちの知らなかったことが
たくさんあったね。

かりゅうちようさ じょうりゅうちようさ
下流調査と上流調査の
2箇所を比較して調査、
評価することで、河川
環境の理解が深まった
と思います。(北川)

こ たち たの がくしゅう かんきょう
子ども達は楽しく学習してく
れます。後日楽しい便りをいっ
ぱい送ってくれます。この学習
意欲を夏場だけに終わらず、
一年間興味を持続させる方途
が今の私の課題です。
いぼがわ
(揖保川)

たいふう ごう えいきょう かんきょう
台風12号の影響で、まだまだ環境
が安定しないためか、以前多く
生息していたヒゲナガカワトビケラ
などは確認出来ませんでした。
しかし、他の水生昆虫は種類数、
個体数とも増加してきています。
くまの がわ
(熊野川)

調査を指導して下さった 方々のご意見



かわ ちようさ なが つづ
川の調査を長く続けることで、
いろいろな変化がわかりますね。

やまどがわ やく ねんちようさ いちばん
大和川で約40年調査していますが、一番うれ
しい出来事は天然アユが復活し産卵もしてい
ることです。また、絶滅危惧種のニホンウナギ
の「シラスウナギ」が、毎年遡上してくることで
す。
やまどがわ
(大和川)

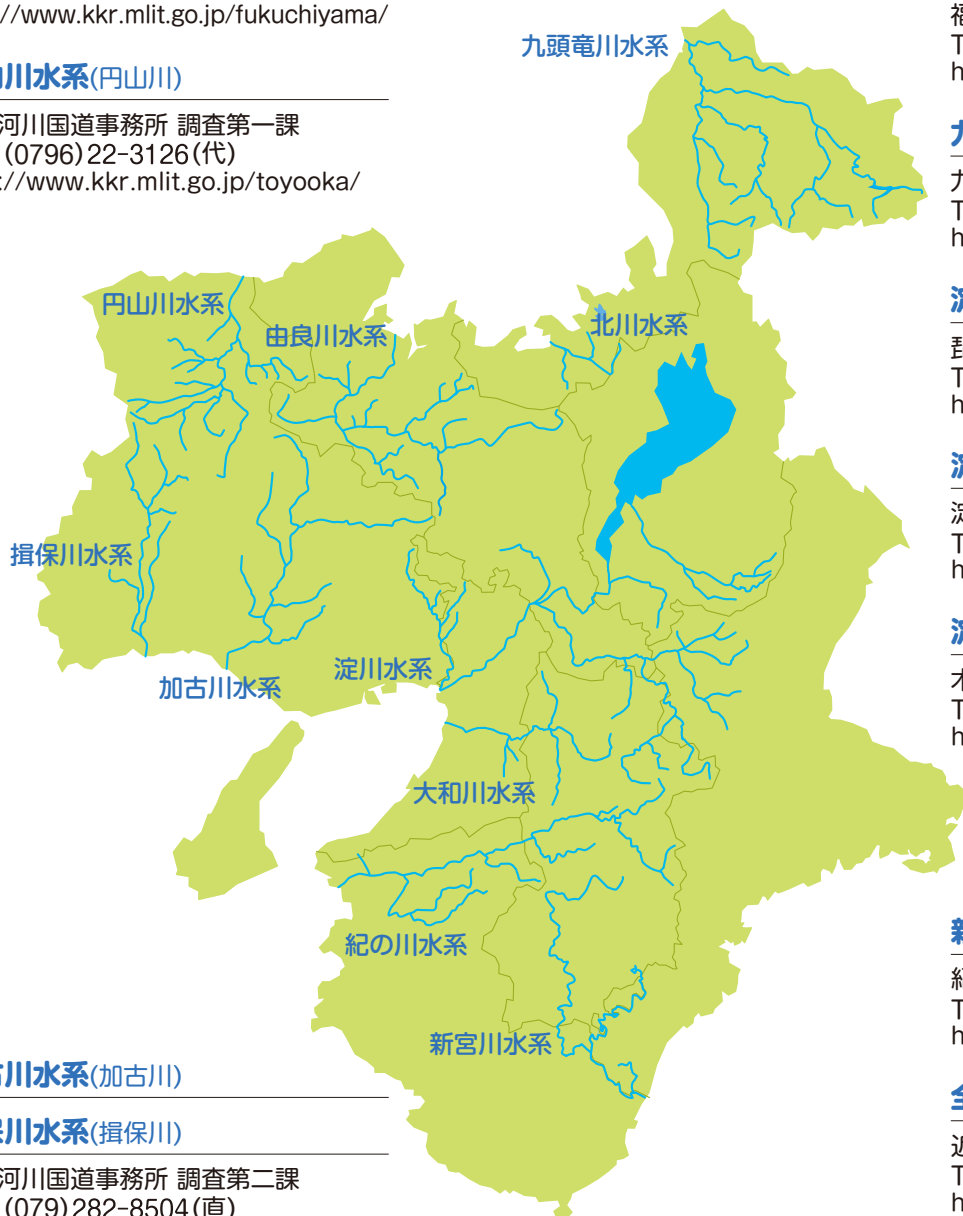
● お問い合わせ先 ●

由良川水系(由良川)

福知山河川国道事務所 調査第一課
TEL (0773) 22-5104(代)
<http://www.kkr.mlit.go.jp/fukuchiyama/>

円山川水系(円山川)

豊岡河川国道事務所 調査第一課
TEL (0796) 22-3126(代)
<http://www.kkr.mlit.go.jp/toyooka/>



加古川水系(加古川)

揖保川水系(揖保川)

姫路河川国道事務所 調査第二課
TEL (079) 282-8504(直)
<http://www.kkr.mlit.go.jp/himeji/>

淀川水系(猪名川)

猪名川河川事務所 調査課
TEL (072) 751-1111(代)
<http://www.kkr.mlit.go.jp/inagawa/>

淀川水系(淀川・宇治川・木津川下流・桂川)

淀川河川事務所 河川環境課
TEL (072) 843-2861(代)
<http://www.yodogawa.kkr.mlit.go.jp/>

大和川水系(大和川)

大和川河川事務所 河川環境課
TEL (072) 971-1381(代)
<http://www.kkr.mlit.go.jp/yamato/>

紀の川水系(紀の川)

和歌山河川国道事務所 河川管理課
TEL (073) 424-2471(代)
<http://www.kkr.mlit.go.jp/wakayama/>

北川水系(北川)

九頭竜川水系(九頭竜川下流)

福井河川国道事務所 調査第一課
TEL (0776) 35-2661(代)
<http://www.kkr.mlit.go.jp/fukui/>

九頭竜川水系(九頭竜川上流)

九頭竜川ダム統合管理事務所 管理課
TEL (0779) 66-5300(代)
<http://www.kkr.mlit.go.jp/kuzuryu/>

淀川水系(瀬田川・野洲川)

琵琶湖河川事務所 河川環境課
TEL (077) 546-0843(直)
<http://www.biwakokasen.go.jp/>

淀川水系(瀬田川・宇治川)

淀川ダム統合管理事務所 広域水管理課
TEL (072) 856-3131(代)
<http://www.kkr.mlit.go.jp/yodoto/>

淀川水系(木津川上流)

木津川上流河川事務所 調査課
TEL (0595) 63-1611(代)
<http://www.kkr.mlit.go.jp/kizujoyo/>

新宮川水系(熊野川)

紀南河川国道事務所 調査第一課
TEL (0739) 22-4564(代)
<http://www.kkr.mlit.go.jp/kinan/>

全般

近畿地方整備局 河川環境課
TEL (06) 6942-1141(代)
<http://www.kkr.mlit.go.jp/>

発行



国土交通省 近畿地方整備局

編集

国土交通省 近畿地方整備局
近畿技術事務所

<http://www.kkr.mlit.go.jp/kingi/>

〒573-0166 枚方市山田池北町11-1

TEL.072-856-1941(代) FAX.072-868-5604

2014年度調査

川の素顔・命の水

水生生物で知る川の健康

過去に作成した冊子は、
近畿技術事務所ホームページから
入手できます。



2015年3月発行