

令和5年度の出水状況

令和5年台風第2号に伴う大雨 (2023年6月1日～3日)

国管理河川の水位状況

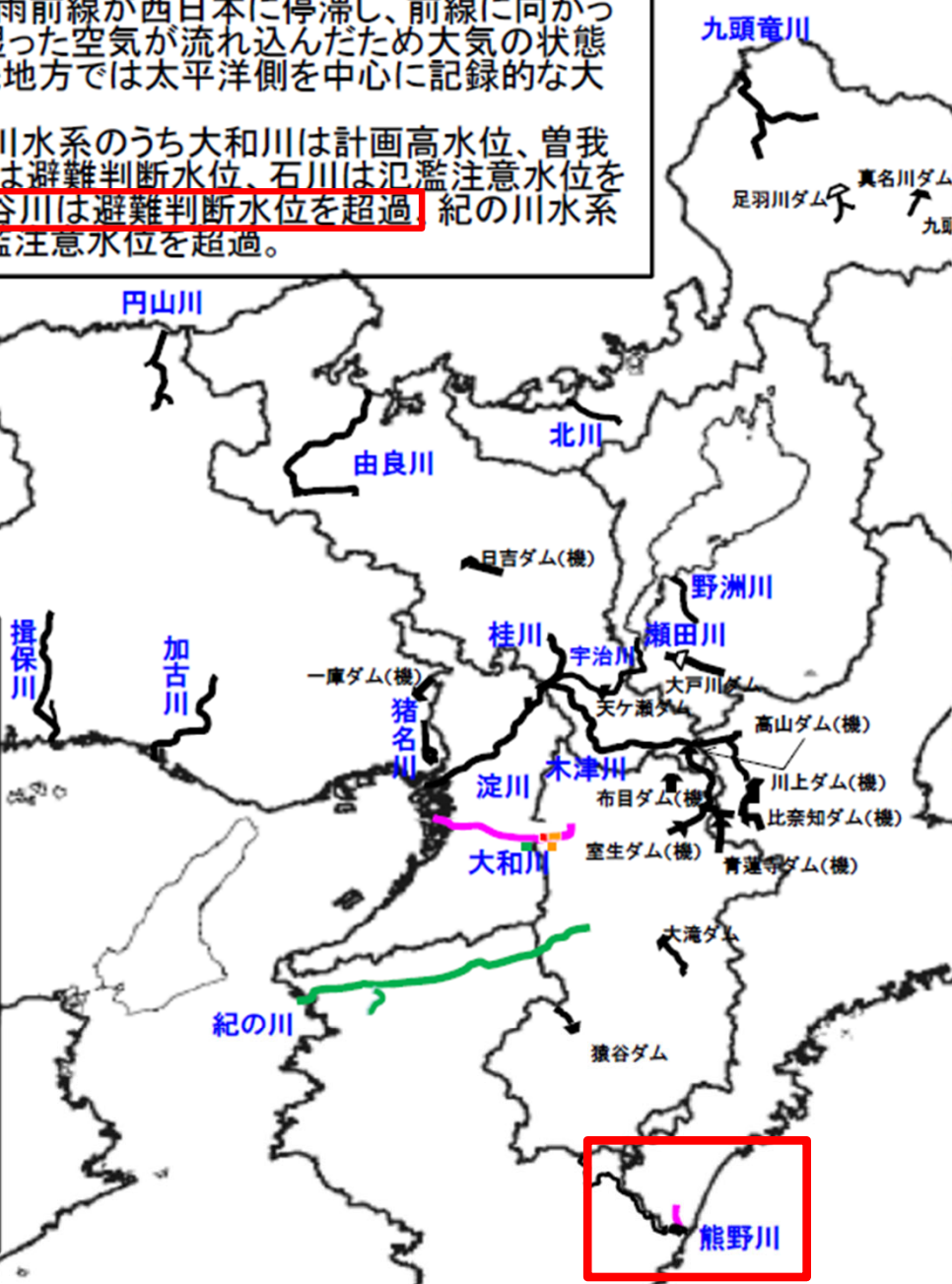
○6月1日から3日にかけて梅雨前線が西日本に停滞し、前線に向かって台風第2号周辺の暖かく湿った空気が流れ込んだため大気の状態が非常に不安定となり、近畿地方では太平洋側を中心に記録的な大雨となりました。

○国管理河川について、大和川水系のうち大和川は計画高水位、曾我川は氾濫危険水位、佐保川は避難判断水位、石川は氾濫注意水位を超過。また新宮川水系相野谷川は避難判断水位を超過。紀の川水系のうち紀の川と貴志川は氾濫注意水位を超過。

- 凡例**
- 計画高水位超過
 - 氾濫危険水位超過
 - 避難判断水位超過
 - 氾濫注意水位超過

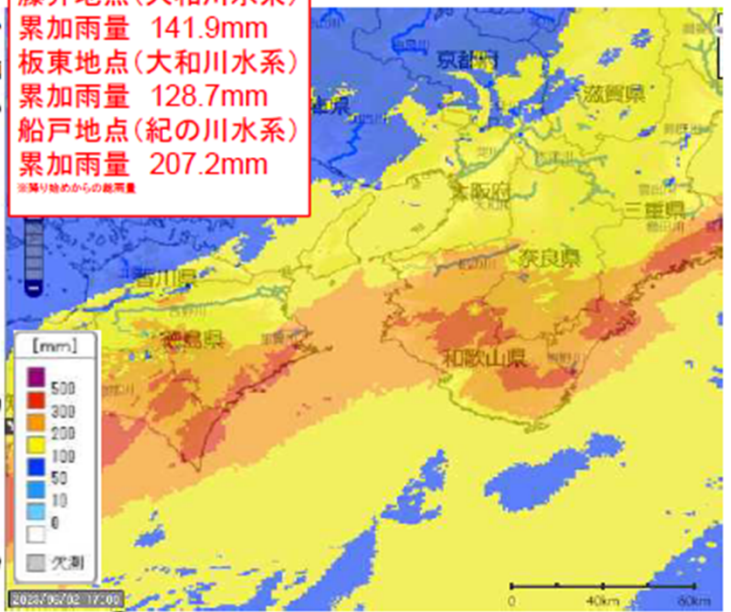
- <国管理河川>**
 ※()内は水位観測所
- 計画高水位超過
 【大和川水系】
 大和川(藤井)
 - 氾濫危険水位超過
 【大和川水系】
 大和川(板東)
 曾我川(保田)
 - 避難判断水位超過
 【大和川水系】
 大和川(柏原)
 佐保川(葉原)
 - 新宮川水系
 相野谷川(高岡)
 - 氾濫注意水位超過
 【大和川水系】
 石川(道明寺)
 【紀の川水系】
 紀の川(三谷、竹房、船戸、麻生津)
 貴志川(野上、貴志、高島)

— : 河川 ◀ : ダム ◻ : 建設中ダム (機) : (独)水資源機構ダム
 ※数値等は速報値ですので、今後の精査等により変更する場合があります。

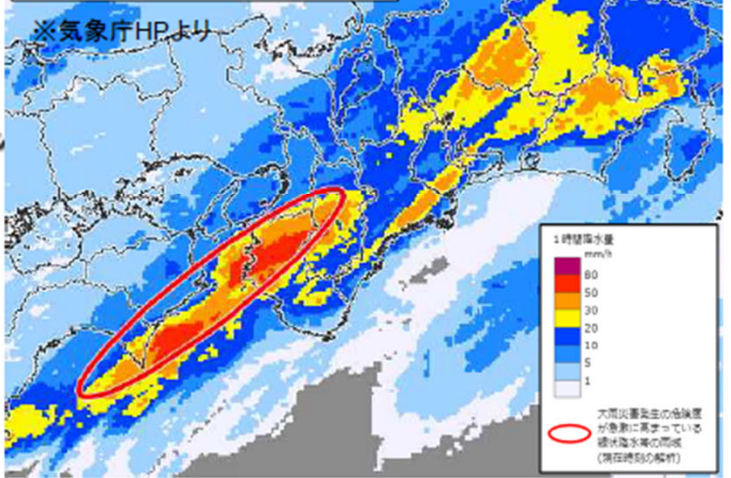


累加レーダ雨量(期間:6月1日~2日 17:00)

- 柏原地点(大和川水系)
累加雨量 144.9mm
 - 藤井地点(大和川水系)
累加雨量 141.9mm
 - 板東地点(大和川水系)
累加雨量 128.7mm
 - 船戸地点(紀の川水系)
累加雨量 207.2mm
- ※降り始めからの総雨量



1時間降水量 2023年6月2日13時20分まで
 観測降水帯(現在時刻の解析)あり



出典:近畿地方整備局「令和5年台風第2号に伴う大雨による近畿地方の河川の概要<第3報>」(令和5年6月9日)

ダム of 事前放流の実施状況

※6月3日15時 時点

・台風第2号の大雨に備え、近畿管内の1級水系では、県や利水者が管理する7ダムで事前放流を実施。
 ・2級水系では4ダムで事前放流を実施。

凡例

- 府県管理ダム
- 利水ダム

事前放流実施ダム

2級水系
 武庫川水系
 あおの 青野ダム(武庫川水系青野川)

市川水系
 はせ 長谷ダム(市川水系犬見川)
 おおた 太田ダム(市川水系太田川)

古座川水系
 しらかわ 七川ダム(古座川水系古座川)



事前放流実施ダム

1級水系
 九頭竜川水系
 りゅうがはな 龍ヶ鼻ダム(九頭竜川水系竹田川)
 えいへいじ 永平寺ダム(九頭竜川水系永平寺川)

加古川水系
 どんど 吞吐ダム(加古川水系山田川)

大和川水系
 しらかわ 白川ダム(大和川水系高瀬川、櫛川)

新宮川水系
 ふたつの 二津野ダム(新宮川水系熊野川)
 なないろ 七色ダム(新宮川水系北山川)
 こもり 小森ダム(新宮川水系北山川)

※数値等は速報値ですので、今後の精査等により変更する場合があります。

出典:近畿地方整備局「令和5年台風第2号に伴う大雨による近畿地方の河川の概要<第3報>」(令和5年6月9日)

府県管理河川の水位状況

府県管理河川のうち氾濫危険水位を超過した河川は26河川となった。

河川出水状況(府県管理河川)

● 氾濫危険水位超過

和歌山県<12河川>

【日方川水系】日方川

【紀の川水系】貴志川

【亀の川水系】亀の川

【紀の川水系】和田川

【切目川水系】切目川

【南部川水系】南部川

【山田川水系】山田川

【印南川水系】印南川

【広川水系】広川

【加茂川水系】加茂川

【新宮川水系】熊野川

【日高川水系】日高川

兵庫県<1河川>

【東川水系】津門川

大阪府<6河川>

【大津川水系】槇尾川

【佐野川水系】佐野川

【淀川水系】寝屋川

【淀川水系】平野川分水路

【石津川水系】石津川

【大和川水系】西除川

奈良県<7河川>

【紀の川水系】丹生川

【大和川水系】大和川

【大和川水系】寺川

【大和川水系】曾我川

【大和川水系】地蔵院川

【大和川水系】飛鳥川

【大和川水系】葛城川

国管理河川における洪水予報、水防警報発令状況

台風第2号により、6月2日、管内の直轄管理河川10水系のうち、警戒レベル4に相当する情報を2河川で、警戒レベル3に相当する情報を2河川で、警戒レベル2に相当する情報を1河川で発表した。

■ 洪水予報及び水位周知情報

(6月3日 18時時点)

水系	河川	基準観測所	発表の種別※		発表日時	解除日時
大和川	大和川	板東	洪水予報	氾濫危険情報	6月2日11:50	6月3日0:40
大和川	大和川	柏原	洪水予報	氾濫危険情報	6月2日12:10	6月3日2:00
大和川	曾我川	保田	水位周知	氾濫危険情報	6月2日14:10	6月3日2:40
大和川	佐保川	番条	水位周知	氾濫警戒情報	6月2日11:30	6月2日15:10
紀の川	紀の川	三谷	洪水予報	氾濫注意情報	6月2日15:40	6月3日5:15
新宮川	相野谷川	高岡	水位周知	氾濫警戒情報	6月2日19:50	6月3日8:10

※発表の種別について

- ・国や都道府県が管理する河川のうち、洪水により大きな損害を生ずる河川については、国土交通省または都道府県と気象庁が共同で、河川を指定して洪水予報・水位周知を行っている。
- ・洪水予報指定河川は、流域面積が大きい河川で、洪水により国民経済上重大または相当な損害を生じる恐れがある河川をいう。
- ・水位周知河川は、洪水予報河川以外の河川のうち、洪水により国民経済上重大または相当な損害を生じる恐れがある河川で、避難判断水位(特別警戒水位)を定めて、この水位に到達した旨の情報を出す河川をいう。

※発表の種別と警戒レベルとの関係

- ・氾濫発生情報: 警戒レベル5相当
- ・氾濫危険情報: 警戒レベル4相当
- ・氾濫警戒情報: 警戒レベル3相当
- ・氾濫注意情報: 警戒レベル2相当

出典: 近畿地方整備局「令和5年台風第2号に伴う大雨による近畿地方の河川の概要<<第3報>>」(令和5年6月9日)に加筆

国管理河川における洪水予報、水防警報発令状況

管内の直轄管理河川10水系のうち、13河川に対して、水防法に基づく水防警報を発表

■水防警報

(6月3日 18時時点)

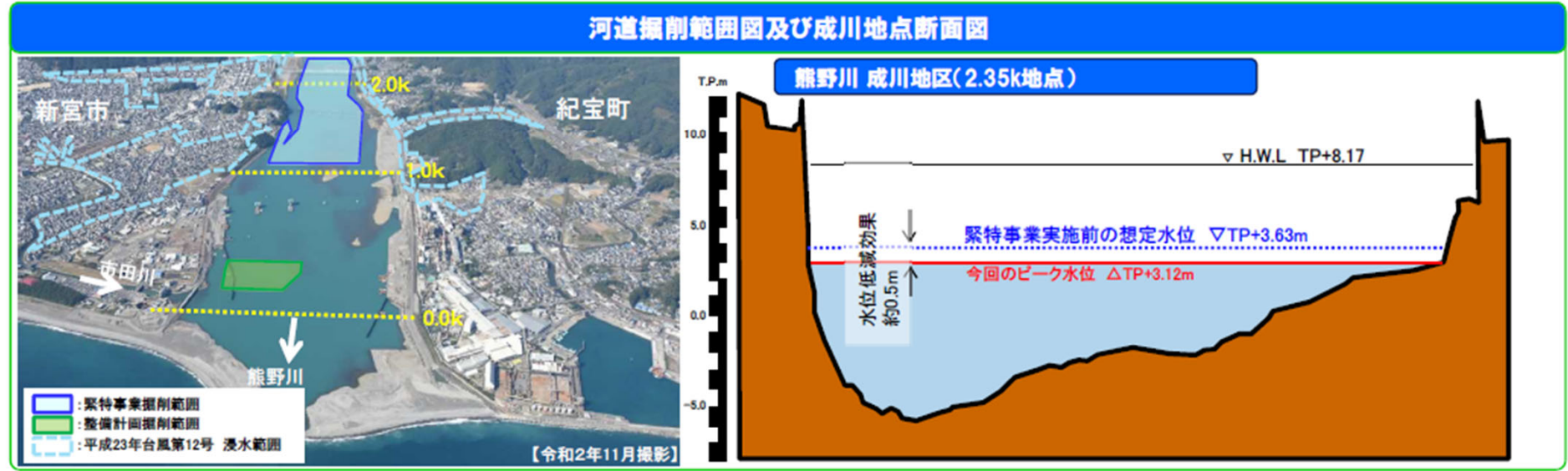
水系	河川	基準観測所	水防警報の種類	発表日時	解除日時
紀の川	紀の川	三谷	出動	6月2日 15:10	6月3日 5:50
紀の川	紀の川	船戸	出動	6月2日 15:00	6月3日 5:50
紀の川	貴志川	貴志	出動	6月2日 13:25	6月3日 6:00
大和川	大和川	板東	出動	6月2日 11:00	6月3日 0:10
大和川	大和川	柏原	出動	6月2日 10:50	6月3日 1:50
大和川	佐保川	番条	出動	6月2日 11:00	6月3日 0:00
大和川	曾我川	保田	出動	6月2日 10:50	6月3日 2:40
淀川	宇陀川	安部田	出動	6月2日 13:30	6月3日 4:10
淀川	名張川	名張	出動	6月2日 13:30	6月3日 4:40
新宮川	相野谷川	高岡	出動	6月2日 16:30	6月3日 11:20
新宮川	市田川	下田	準備	6月2日 15:30	6月3日 4:30
新宮川	熊野川	成川	待機	6月2日 18:00	6月3日 4:40
淀川	桂川	桂	待機	6月2日 15:30	6月3日 5:35
加古川	加古川	国包	待機	6月2日 13:10	6月2日 22:10
加古川	万願寺川	万願寺	待機	6月2日 11:40	6月2日 17:50

水防警報とは
 水防警報とは、河川が所定の水位に達した際に、防災機関(水防団や消防機関など)の出動の指針とするために発表されるものです(水防法第16条)。
 国土交通大臣または都道府県知事は、河川、湖沼又は海岸を指定して、水防管理団体の水防活動に指針を与えるため、河川の洪水予報等の一般の方への情報より早目に、より低い水位で段階的に水防警報を発表することとしています(水防法第16条)。

出典:近畿地方整備局「令和5年台風第2号に伴う大雨による近畿地方の河川の概要<<第3報>>」(令和5年6月9日)に加筆

これまでの河川整備による効果(新宮川水系熊野川)

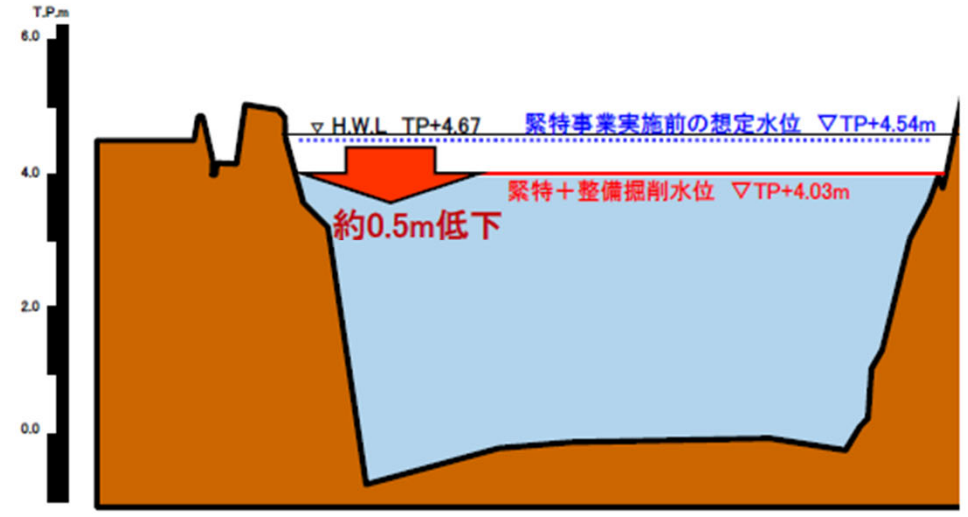
- 令和4年3月 新宮川水系(熊野川)河川整備計画の策定により、河道掘削を実施中。
- 緊特事業と5か年加速化計画の河道掘削(約119万m³)が進む中、現在、熊野川本川の水位を約0.5m低下。(2.4k付近)
- 熊野川の水位低減効果により、高岡地点の水位が約0.5m低下され、相野谷川の浸水被害軽減に寄与。



熊野川・相野谷川合流地点



相野谷川 高岡地区(2.6k地点)



出典:近畿地方整備局「令和5年台風第2号に伴う大雨による近畿地方の河川の概要<<第3報>>」(令和5年6月9日)に加筆

※数値等は速報値ですので、今後の精査等により変更する場合があります。

令和5年台風第7号に伴う大雨 (2023年8月14日～16日)

国管理河川の水位状況

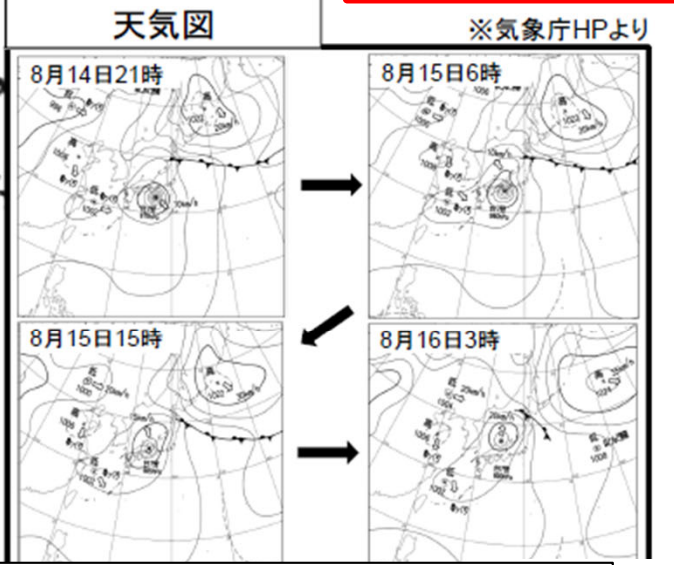
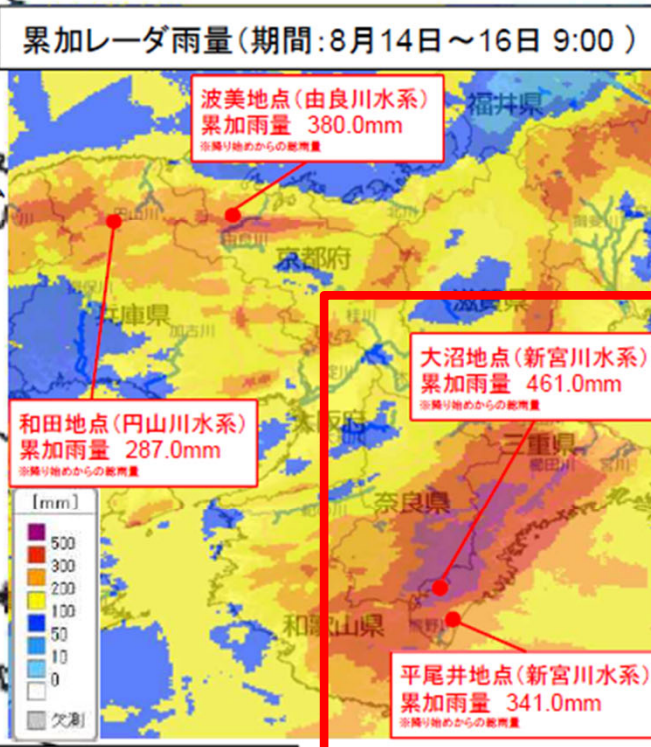
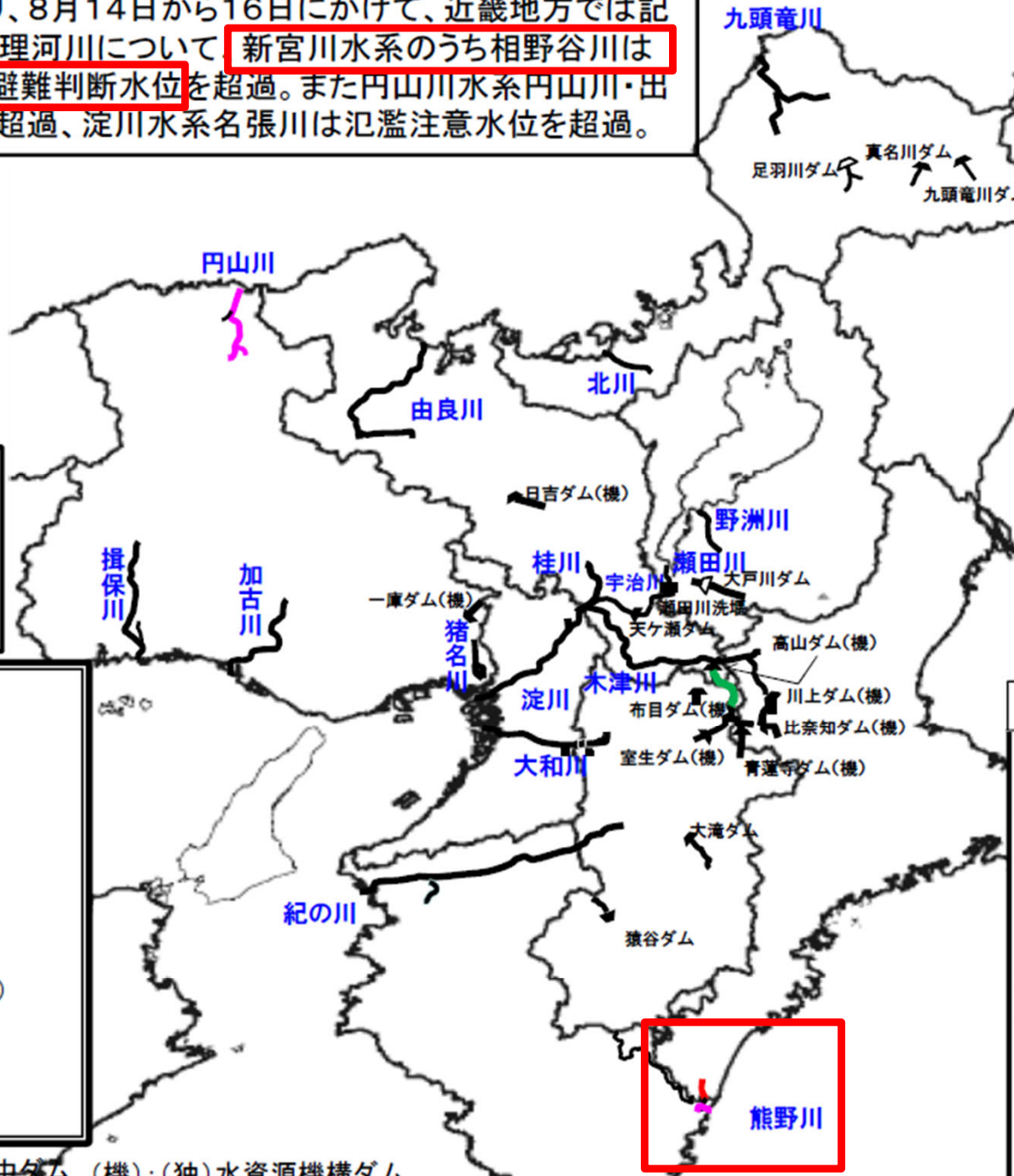
台風第7号の影響により、8月14日から16日にかけて、近畿地方では記録的な大雨となり、国管理河川について **新宮川水系のうち相野谷川は計画高水位、市田川は避難判断水位を超過**。また円山川水系円山川・出石川は避難判断水位を超過、淀川水系名張川は氾濫注意水位を超過。

※8月16日9時00分 時点

- 凡例**
- 計画高水位超過
 - 避難判断水位超過
 - 氾濫注意水位超過

- <国管理河川>**
 ※()内は水位観測所
- 計画高水位超過
 【新宮川水系】
 相野谷川(高岡)
 - 避難判断水位超過
 【新宮川水系】
 市田川(下田)
 - 避難判断水位超過
 【円山川水系】
 円山川(立野)、出石川(弘原)
 - 氾濫注意水位超過
 【淀川水系】
 名張川(名張)

— : 河川 ◀ : ダム ◻ : 建設中ダム (機) : (独)水資源機構ダム
 ※数値等は速報値ですので、今後の精査等により変更する場合があります。



出典:近畿地方整備局「令和5年台風第7号に伴う大雨による近畿地方の河川の概要<第3報>」(令和5年8月22日)に加筆

ダム of 事前放流の実施状況

※8月16日9時00分 時点

・台風第7号の大雨に備え、近畿管内の1級水系では、県や利水者、水資源機構が管理する19ダムで事前放流を実施。
 ・2級水系では1ダムで事前放流を実施。

凡例

- 府県管理ダム (Yellow box)
- 利水ダム (Purple box)
- 水資源機構管理ダム (Green box)

事前放流実施ダム

1級水系
 円山川水系

- 但東ダム(横谷川)【兵庫県】
- 大路ダム(大路川)【兵庫県】
- 与布土ダム(与布土川)【兵庫県】

由良川水系

- 大野ダム(由良川)【京都府】
- 和知ダム(由良川)【関西電力(株)】
- 畑川ダム(畑川)【京都府】



事前放流実施ダム

1級水系
 加古川水系

- みくまりダム(三熊川)【兵庫県】

大和川水系

- 天理ダム(布留川)【奈良県】

淀川水系

- 滝川ダム(滝川)【三重県】
- 高山ダム(名張川)【水資源機構】
- 比奈知ダム(名張川)【水資源機構】
- 青蓮寺ダム(名張川)【水資源機構】
- 室生ダム(宇陀川)【水資源機構】
- 布目ダム(布目川)【水資源機構】

事前放流実施ダム

2級水系
 古座川水系

- 七川ダム(古座川)【和歌山県】

新宮川水系

- 池原ダム(北山川)【電源開発(株)】
- 七色ダム(北山川)【電源開発(株)】
- 小森ダム(北山川)【電源開発(株)】
- 風屋ダム(熊野川)【電源開発(株)】
- 二津野ダム(熊野川)【電源開発(株)】

※数値等は速報値ですので、今後の精査等により変更する場合があります。

出典:近畿地方整備局「令和5年台風第7号に伴う大雨による近畿地方の河川の概要<第3報>」(令和5年8月22日)に加筆

府県管理河川(近畿地整管内)のうち氾濫危険水位を超過した河川は15河川となった。

河川出水状況(府県管理河川)

● 氾濫危険水位超過

福井県<1河川>

【しやうのかわ 笙の川水系】しやうのかわ 笙の川

京都府<6河川>

【さいかわ 由良川水系】さいかわ 犀川

【わくかわ 由良川水系】わくかわ 和久川

【まきかわ 由良川水系】まきかわ 牧川

【いさづがわ 伊佐津川水系】いさづがわ 伊佐津川

【かわかみたにがわ 川上谷川水系】かわかみたにがわ 川上谷川

【さのたにがわ 佐濃谷川水系】さのたにがわ 佐濃谷川

兵庫県<4河川>

【いなんぼがわ 円山川水系】いなんぼがわ 稲葉川

【おおやがわ 円山川水系】おおやがわ 大屋川

【たかたにがわ 加古川水系】たかたにがわ 高谷川

【やだがわ 矢田川水系】やだがわ 矢田川

奈良県<1河川>

【きのかわ 紀の川水系】きのかわ 紀の川

和歌山県<2河川>

【くまのがわ 新宮川水系】くまのがわ 熊野川

【太田川水系】太田川

三重県<1河川>

【きづがわ 淀川水系】きづがわ 木津川

国管理河川における洪水予報、水防警報発令状況

※8月16日9時00分 時点

台風第7号により、8月15日、管内の直轄管理河川10水系のうち、警戒レベル3に相当する情報を4河川で、警戒レベル2に相当する情報を1河川で発表。

■洪水予報及び水位周知情報

水系	河川	基準観測所	発表の種別※		発表日時	解除日時
淀川	名張川	名張	洪水予報	氾濫警戒情報	8月15日 0:30	8月15日13:20
新宮川	相野谷川	高岡	水位周知	氾濫警戒情報	8月15日 3:50	8月15日18:20
新宮川	市田川	下田	水位周知	氾濫注意情報	8月15日 3:50	8月15日 6:20
円山川	出石川	弘原	洪水予報	氾濫警戒情報	8月15日15:50	8月15日19:40
円山川	円山川	立野	洪水予報	氾濫警戒情報	8月15日17:30	8月15日23:15

※発表の種別について

- ・国や都道府県が管理する河川のうち、洪水により大きな損害を生ずる河川については、国土交通省または都道府県と気象庁が共同で、河川を指定して洪水予報・水位周知を行っている。
- ・洪水予報指定河川は、流域面積が大きい河川で、洪水により国民経済上重大または相当な損害を生じる恐れがある河川をいう。
- ・水位周知河川は、洪水予報河川以外の河川のうち、洪水により国民経済上重大または相当な損害を生じる恐れがある河川で、避難判断水位(特別警戒水位)を定めて、この水位に到達した旨の情報を出す河川をいう。

※発表の種別と警戒レベルとの関係

- ・氾濫発生情報: 警戒レベル5相当
- ・氾濫危険情報: 警戒レベル4相当
- ・氾濫警戒情報: 警戒レベル3相当
- ・氾濫注意情報: 警戒レベル2相当

出典:近畿地方整備局「令和5年台風第7号に伴う大雨による近畿地方の河川の概要<第3報>」(令和5年8月22日)に加筆

国管理河川における洪水予報、水防警報発令状況

※8月16日9時00分 時点

管内の12河川に対して、水防法に基づく水防警報を発表。

■水防警報

水系	河川	基準観測所	水防警報の種類	発表日時	解除日時
淀川	名張川	名張	出動	8月15日 0 : 30	8月15日 15 : 20
淀川	宇陀川	安部田	出動	8月15日 0 : 30	8月15日 15 : 30
新宮川	相野谷川	高岡	出動	8月15日 2 : 50	8月16日 2 : 30
新宮川	熊野川	成川	待機	8月15日 3 : 10	8月15日 14 : 50
新宮川	市田川	下田	出動	8月15日 3 : 50	8月15日 13 : 50
紀の川	紀の川	五條	準備	8月15日 7 : 40	8月15日 11 : 20
淀川	木津川	加茂	待機	8月15日 9 : 40	8月15日 14 : 20
円山川	出石川	弘原	出動	8月15日 14 : 20	8月15日 23 : 45
円山川	奈佐川	宮井	準備	8月15日 15 : 20	8月15日 20 : 10
円山川	円山川	立野	出動	8月15日 15 : 40	8月16日 8 : 40
加古川	加古川	国包 <small>くにかね</small>	準備	8月15日 17 : 50	8月16日 2 : 45
淀川	桂川	桂	待機	8月15日 19 : 00	8月15日 21 : 30

水防警報とは

水防警報とは、河川が所定の水位に達した際に、防災機関（水防団や消防機関など）の出動の指針とするために発表されるものです（水防法第16条）。国土交通大臣または都道府県知事は、河川、湖沼又は海岸を指定して、水防管理団体の水防活動に指針を与えるため、河川の洪水予報等の一般の方への情報より早目に、より低い水位で段階的に水防警報を発表することとしています（水防法第16条）。

出典：近畿地方整備局「令和5年台風第7号に伴う大雨による近畿地方の河川の概要<第3報>」（令和5年8月22日）に加筆

国管理河川における排水機場操作状況

※8月16日18時00分 時点

○国管理の排水機場11施設で、ポンプ排水を実施。

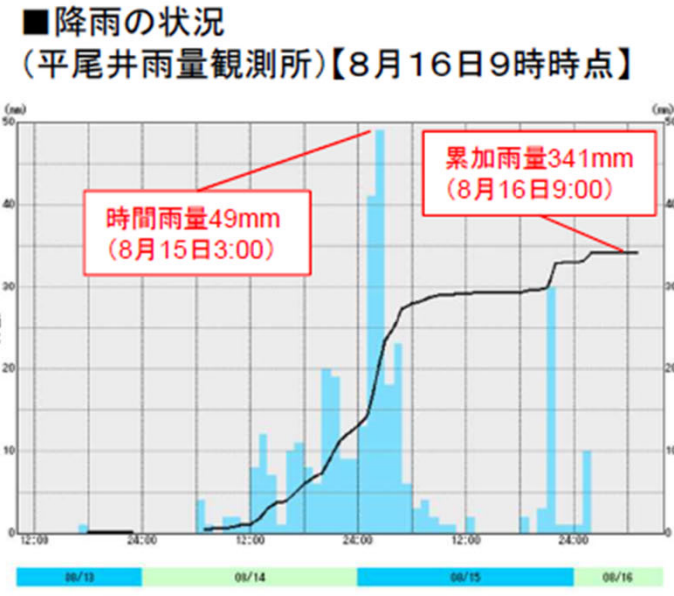
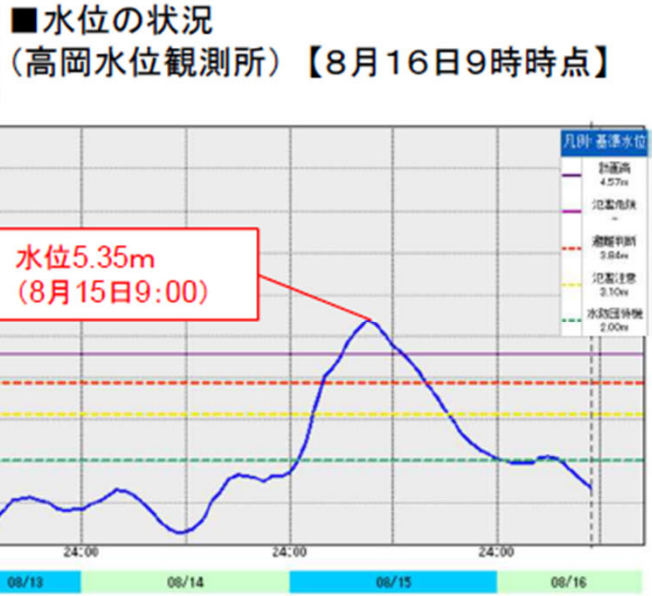
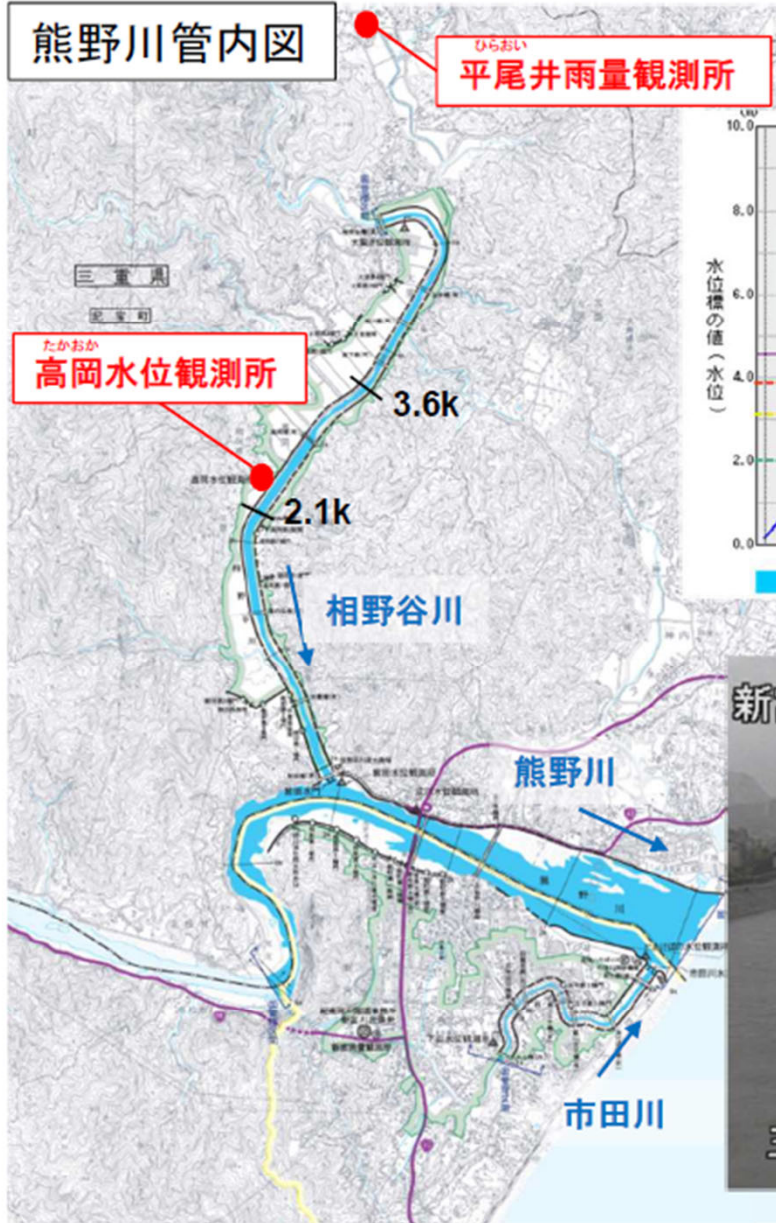
No.	事務所名	水系名	河川名	施設名	操作・運転状況				
					閉操作/ポンプ始動		開操作/ポンプ停止		総排水量
					年月日	時刻	年月日	時刻	
①	福知山	由良川	由良川	こうぼうがわ 弘法川排水機場	R5.8.15	4:15	R5.8.15	9:56	6.2万m ³
②	紀南	新宮川	市田川	いちだがわ 市田川排水機場	R5.8.15	4:20	R5.8.15	11:05	24.3万m ³
③	福知山	由良川	由良川	あらが 荒河排水機場	R5.8.15	5:10	R5.8.15	10:10	34.8万m ³
					R5.8.15	14:47	R5.8.16	2:50	
④	豊岡	円山川	円山川	とよおか 豊岡排水機場	R5.8.15	5:57	R5.8.16	14:41	57.0万m ³
⑤	淀川	淀川	木津川	やわた 八幡排水機場	R5.8.15	9:10	R5.8.16	17:20	75.0万m ³
⑥	豊岡	円山川	円山川	ろつぼう 六方排水機場	R5.8.15	9:20	R5.8.16	13:13	290.0万m ³
⑦	豊岡	円山川	円山川	はちじょう 八条揚排水機場	R5.8.15	13:48	R5.8.16	16:33	13.0万m ³
⑧	豊岡	円山川	円山川	きのさき 城崎排水機場	R5.8.15	13:56	R5.8.16	0:43	23.0万m ³
⑨	淀川	淀川	宇治川	くみやま 久御山排水機場	R5.8.15	15:01	R5.8.16	1:52	35.0万m ³
⑩	豊岡	円山川	円山川	やしろ 八代排水機場	R5.8.15	15:12	R5.8.16	2:50	100万m ³
⑪	福知山	由良川	由良川	ほうかわ 法川排水機場	R5.8.15	17:36	R5.8.15	23:43	2.6万m ³



※数値等は速報値ですので、今後の精査等により変更する場合があります。

出典:近畿地方整備局「令和5年台風第7号に伴う大雨による近畿地方の河川の概要<第3報>」(令和5年8月22日)

流域の概要(新宮川水系相野谷川)



相野谷川右岸2.1k地点 8月15日(火) 09:00

相野谷川右岸3.6k地点 8月15日(火) 09:00

出典:近畿地方整備局「令和5年台風第7号に伴う大雨による近畿地方の河川の概要<第3報>」(令和5年8月22日)

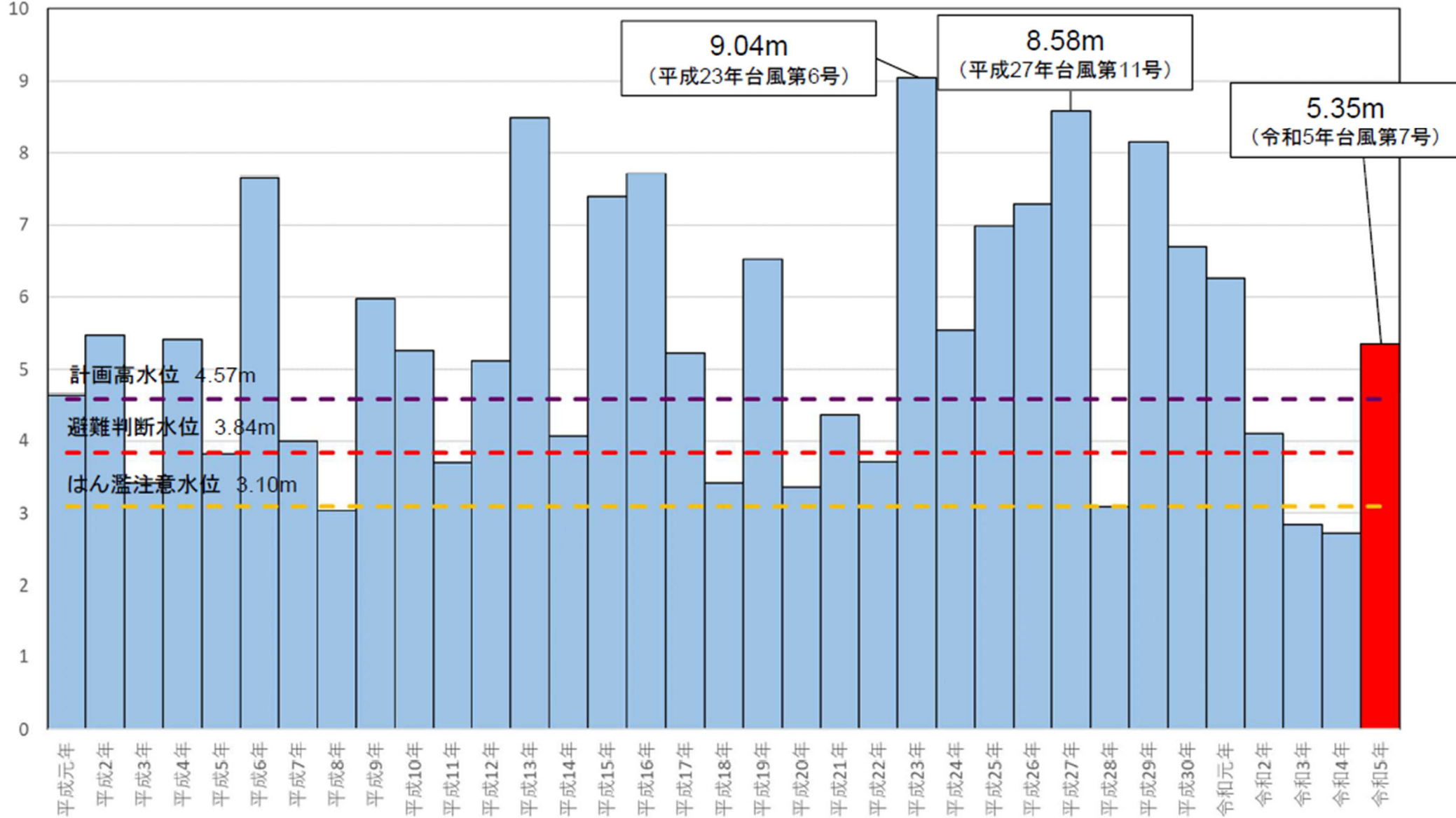
※数値等は速報値ですので、今後の精査等により変更する場合があります

水位の概要(新宮川水系相野谷川)

※8月16日9時00分 時点

■既往洪水での相野谷川(高岡水位観測所)における水位(正時データ)

水位(m)



出典:近畿地方整備局「令和5年台風第7号に伴う大雨による近畿地方の河川の概要<第3報>」(令和5年8月22日)

※数値等は速報値ですので、今後の精査等により変更する場合があります。

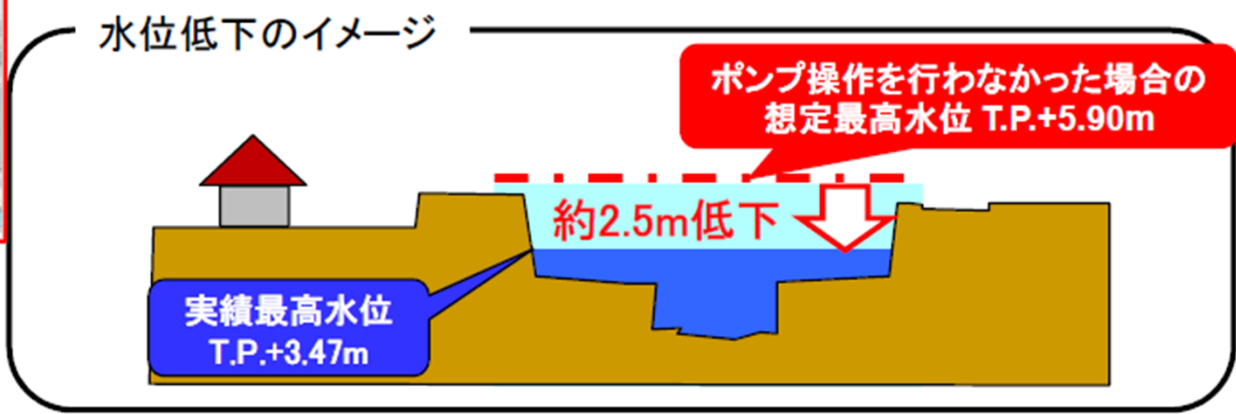
既存排水機場の効果 新宮川水系市田川〔市田川排水機場〕

台風第7号に伴う豪雨において「市田川排水機場」のポンプを稼働させ、**総排水量約24.3万m³**の内水を排水し、市田川流域での内水氾濫による浸水被害を回避。
 (令和5年8月15日4:20~11:05にかけてポンプを稼働)

市田川排水機場の位置・全景



市田川排水機場による水位低減効果



市田川排水機場の役割

- 市田川の内水被害を軽減するため、市田川排水機場を建設
- 熊野川洪水の市田川への逆流防止と市田川の洪水を熊野川へ排水する役割を担う
- 新宮市内に拡がる浸水被害を軽減

市田川排水機場の諸元

- S61年完成
- 5.0m³/sポンプ×2台 H12年増設
- 5.1m³/sポンプ×1台増設 2.0m³/sポンプ×1台増設
- 合計排水能力17.1m³/s

浸水回避のイメージ



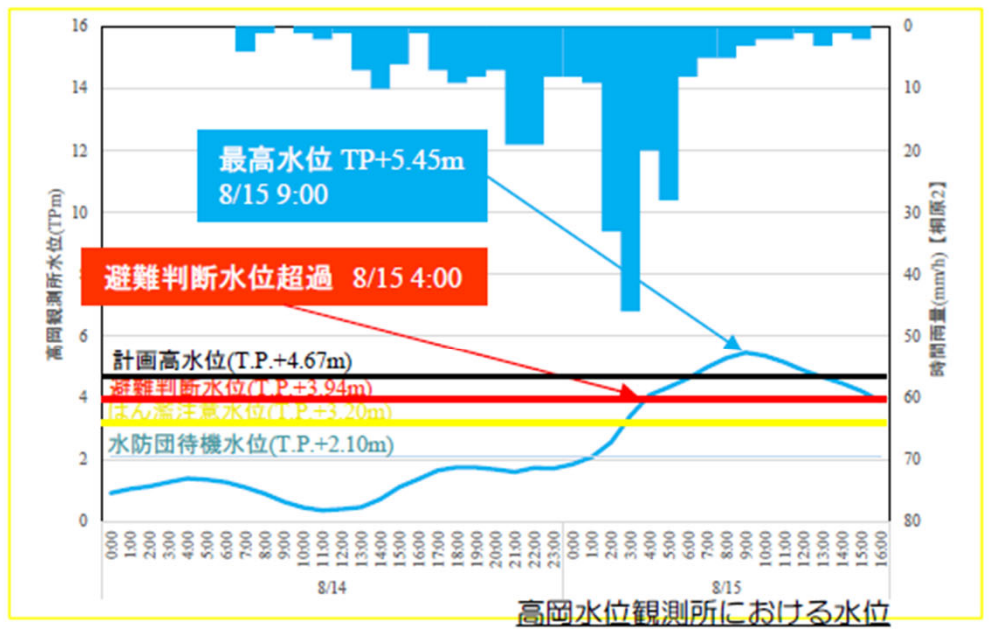
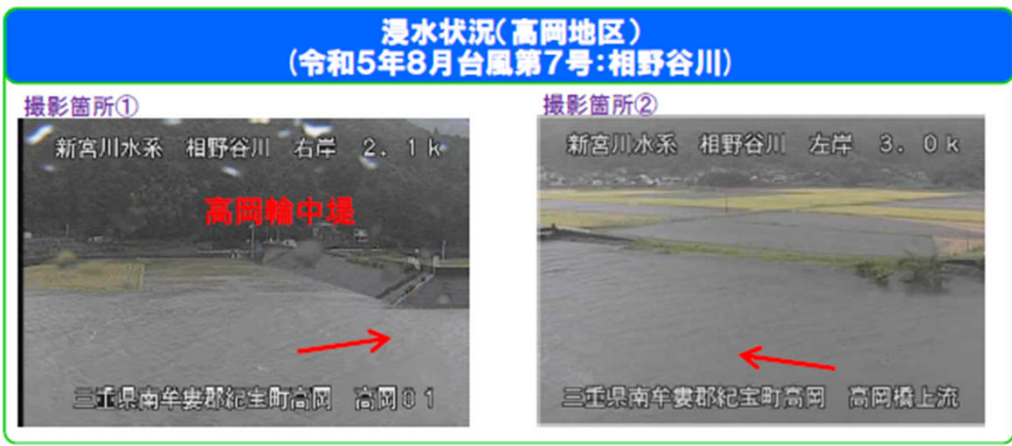
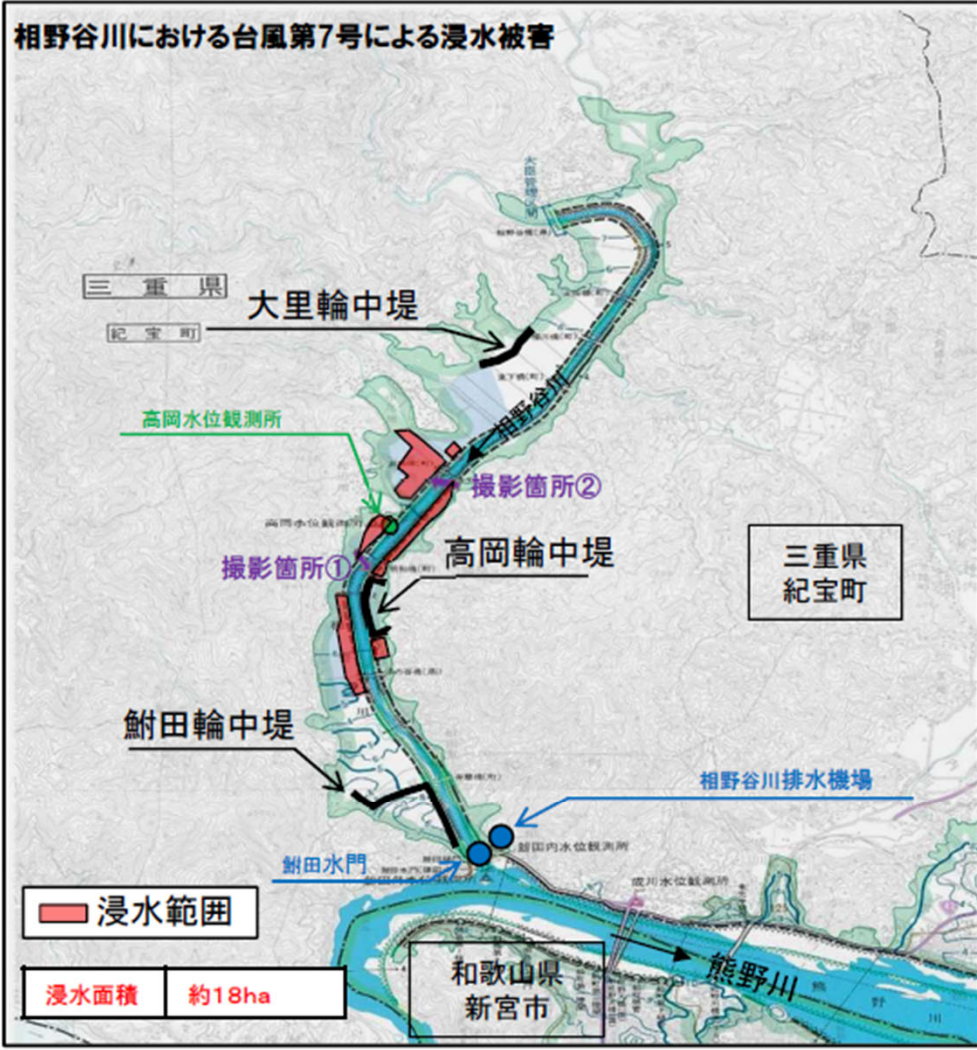
8月14日~15日にかけて、新宮雨量観測所では累加雨量220mm、時間最大24mmの雨を観測しました。

※速報値であり、今後変わる場合があります。

出典:近畿地方整備局「令和5年台風第7号に伴う大雨による近畿地方の河川の概要<第3報>」(令和5年8月22日)

河川整備による効果 新宮川水系相野谷川

- 熊野川流域では、台風第7号により、8月13日16時頃から16日8時までに398mmの降水量を記録。
- 支川相野谷川では、計画高水位のT.P+ 4. 67mを超過し、T.P+5. 45mに達した。
- 今回の洪水により、相野谷川沿川では田畑等が約18ha浸水したが、これまでの輪中堤整備や熊野川での河道掘削により家屋浸水は回避。

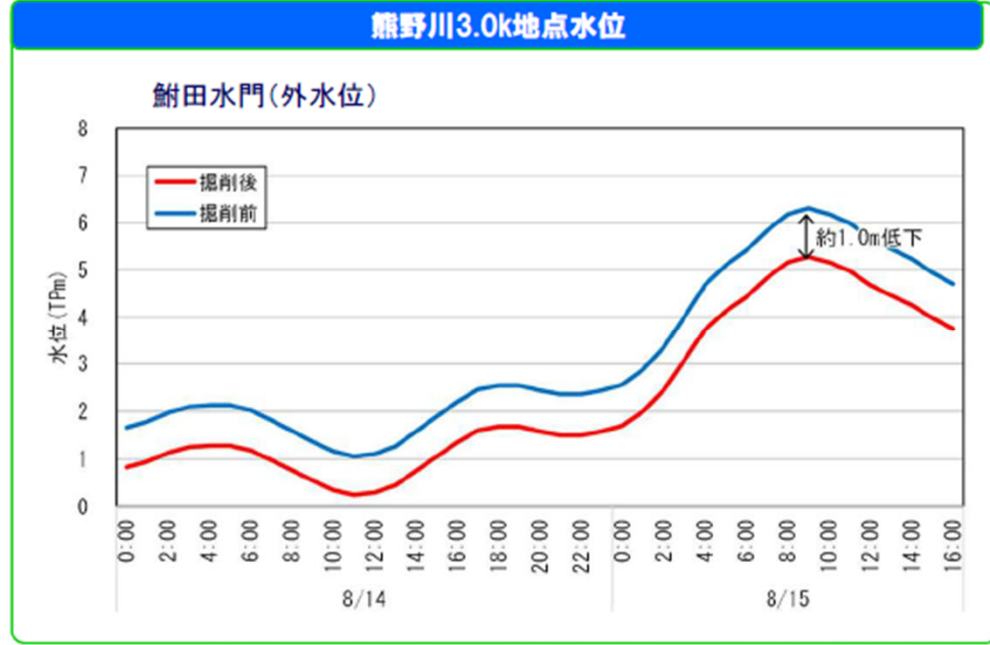
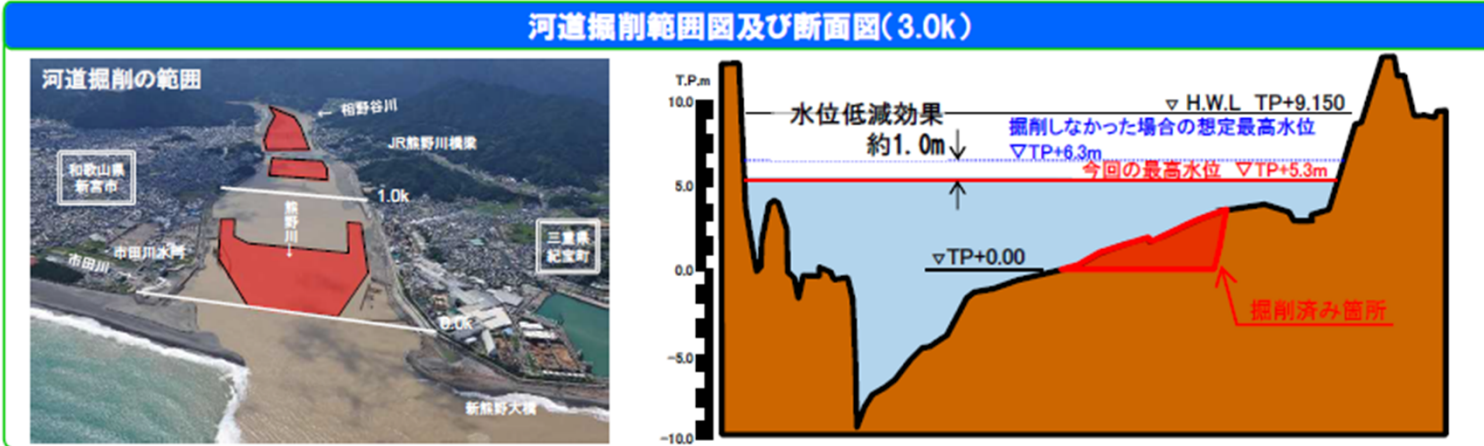


出典:近畿地方整備局「令和5年台風第7号に伴う大雨による近畿地方の河川の概要<第3報>」(令和5年8月22日)

※数値等は速報値ですので、今後の精査等により変更する場合があります。

河川整備による効果 新宮川水系相野谷川

- 平成23年9月に発生した台風第12号豪雨災害を受け、熊野川では河川激甚災害対策特別緊急事業及び緊急対策特定区間事業による河道掘削を実施。
- 約305万m³の河道掘削により熊野川の水位を約1.0m低下。(3.0k付近)
- 熊野川の水位低減効果により^{ふなだ}鮎田水門の閉鎖もなく、相野谷川の浸水被害軽減に寄与。



出典:近畿地方整備局「令和5年台風第7号に伴う大雨による近畿地方の河川の概要<第3報>」(令和5年8月22日)

※数値等は速報値ですので、今後の精査等により変更する場合があります。

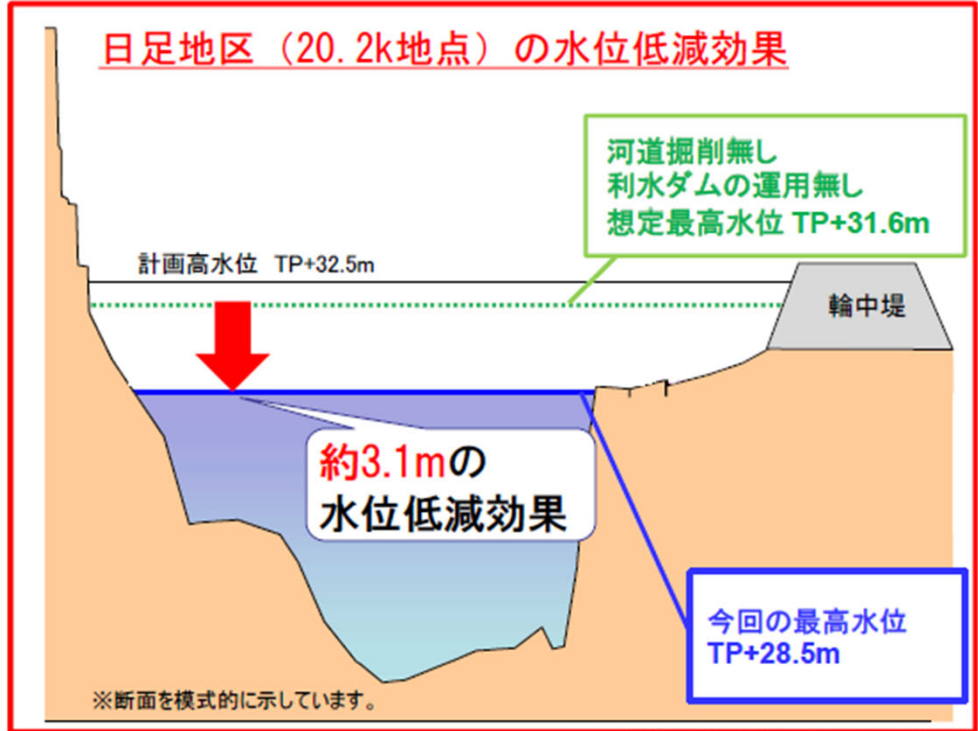
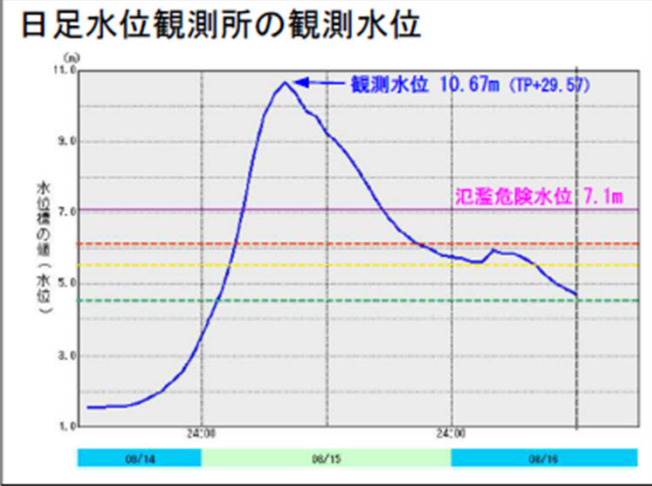
和歌山県・三重県の河川整備と利水ダム(池原ダム・風屋ダム)による効果 新宮川水系

○熊野川では、台風第7号において日足地区の日足観測所で氾濫危険水位7.1mを超過し、10.67mに達したが、これまでの県の河川整備と利水ダムの洪水被害軽減を図る運用により**本川の水位を約3.1m低減し、家屋浸水を回避。**



利水ダムの運用
 ○池原ダム・風屋ダムは、利水ダムであり洪水調節機能を有していないが、治水協定により台風による大規模出水が想定される場合には、ダム下流河川沿川の洪水被害軽減を図るダム運用（事前放流等により貯水位を事前に低下させ空き容量を確保し、洪水時にダム放流量を低減）を実施。

輪中堤整備、河道掘削（和歌山県・三重県）
 ○河川整備計画に基づく河道掘削を実施し、R3に完了。



※数値等は速報値ですので、今後の精査等により変更する場合があります。

一般被害位置図(熊野川)(台風第7号)

