

新宮川水系

令和5年6月2日～6月3日
(梅雨前線及び台風第2号による出水)

出水報告書

紀南河川国道事務所

様式 1

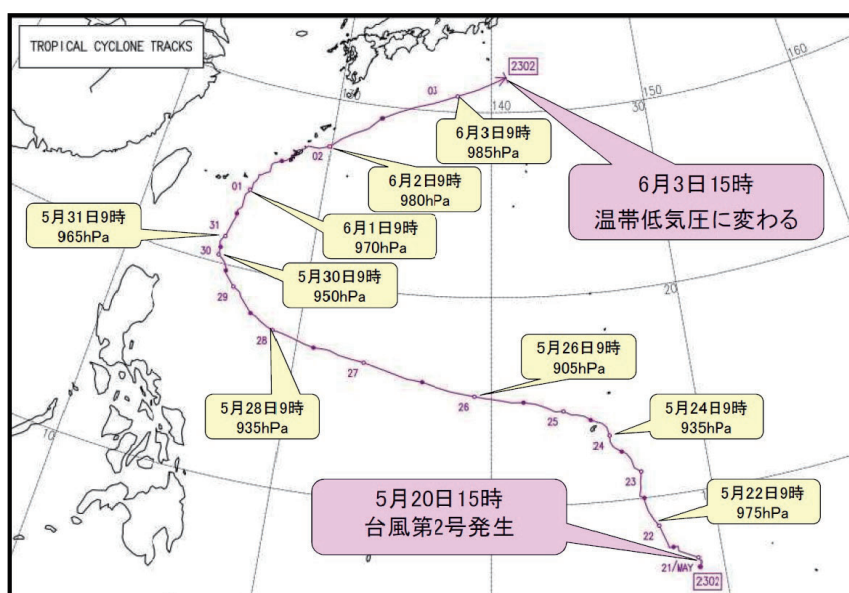
出 水 概 要

1. 気象概要

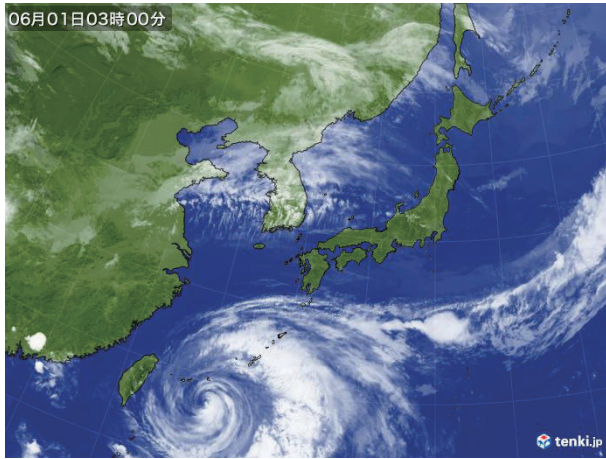
6月2日から3日にかけて、西日本から東日本に前線が停滞し、前線に向かって台風第2号からの暖かく湿った空気や、高気圧の縁をまわる暖かく湿った空気が流れ込んだため、大気の状態が非常に不安定となった。和歌山県では、6月2日は、令和3年度から運用を開始した「顕著な大雨に関する和歌山県気象情報」を運用後初めて和歌山県内に発表し、線状降水帯が発生したため、降水が長時間持続しました。この影響により日最大1時間降水量が湯浅で83.5mm、有田川町清水で70.0mm、日降水量が湯浅で385.0mm、有田川町清水で353.5mm、田辺市護摩壇山で407.5mmなど年間を通じて1位を更新する降水量を観測しました。降り始めの6月1日06時から3日12時までの総雨量は、田辺市護摩壇山で430.0mm、田辺市龍神で422.0mm、湯浅で392.5mmを観測しました。

また、三重県では降り始めの1日1時から3日6時までの総降水量（アメダス速報値）は、多い所で熊野新鹿491.0mm、尾鷲454.5mm、大紀町藤坂峠439.5mm、南伊勢437.0mmとなった。また、2日の日降水量は、鳥羽481.0mm、南伊勢401.0mm、大紀町藤坂峠385.5mmを観測し、日降水量の観測史上1位を更新するなど記録的な大雨となった所があった。この大雨の影響で、和歌山県内で行方不明者が2名、負傷者が2名出ました。住家被害は全壊2棟、半壊1棟、一部損壊が2棟、床上浸水が26棟、床下浸水が148棟の被害が発生しました。（和歌山県危機管理局調べ：6月4日17時00分現在）。また、紀美野町、広川町、海南市、九度山町では「緊急安全確保」が発令されました。熊野川中流（日足区間）では一時、警戒レベル4（氾濫の恐れがある状態）に相当する水位に達したが、氾濫はなかった。

（和歌山地方气象台、津地方气象台、川の防災情報より）



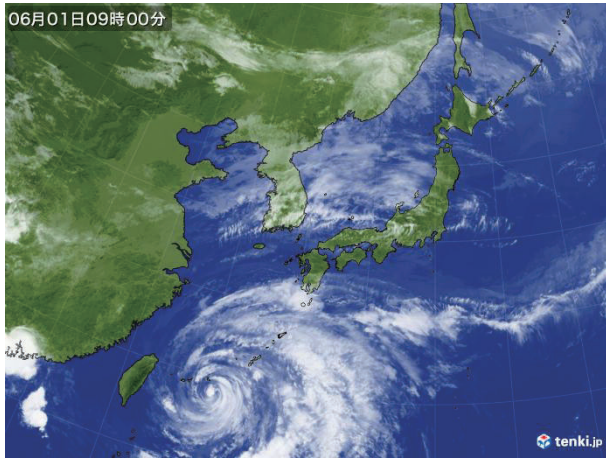
（津地方气象台より）



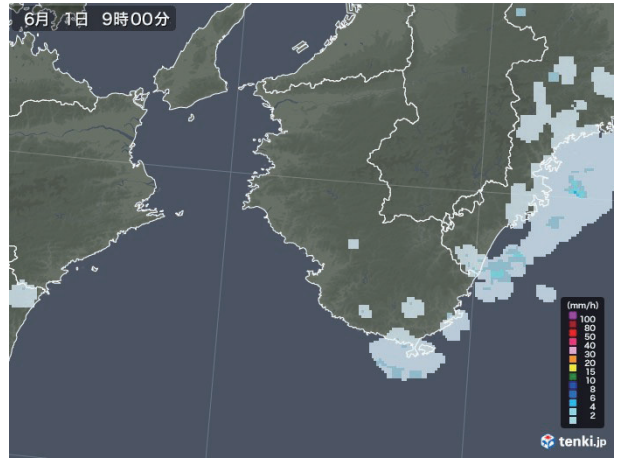
06月01日03時00分
(雲の動き)



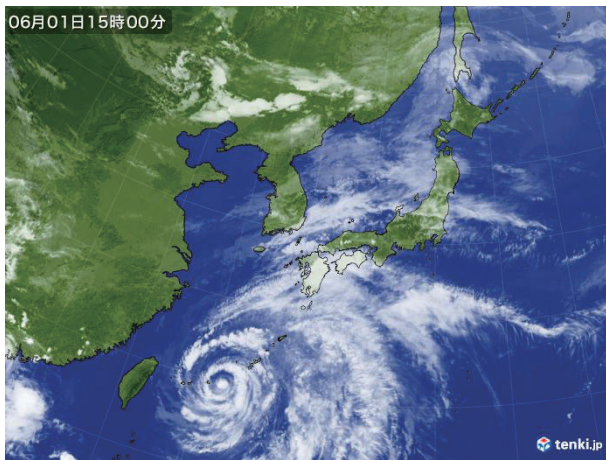
(雨量レーダ)



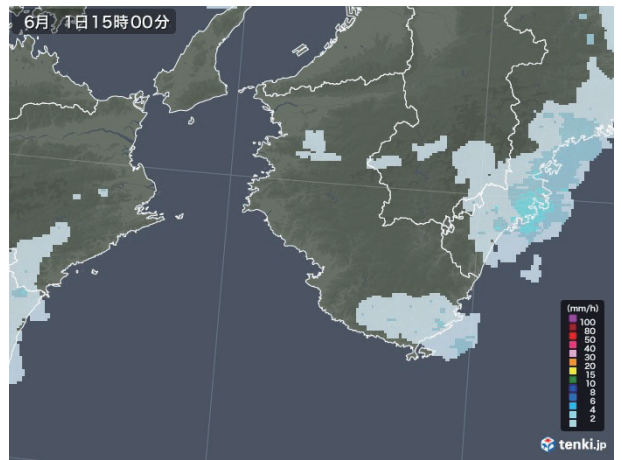
06月01日09時00分
(雲の動き)



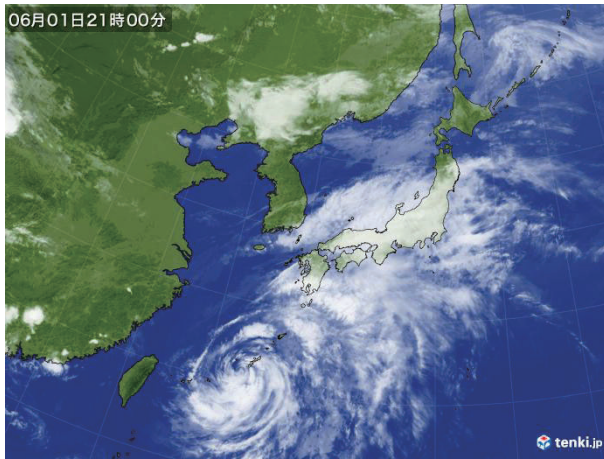
(雨量レーダ)



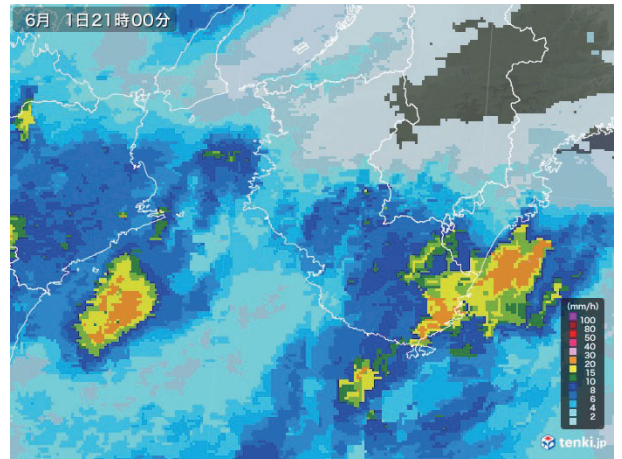
06月01日 15時00分
(雲の動き)



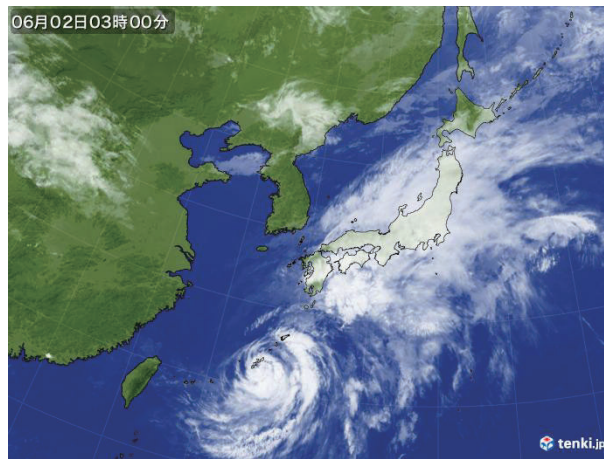
(雨量レーダ)



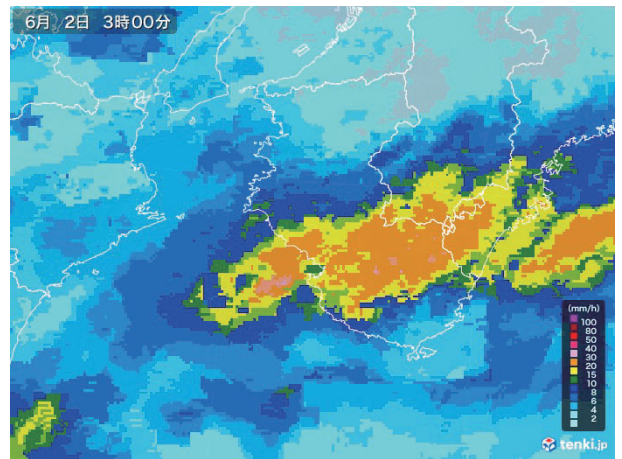
6月1日 21時00分
(雲の動き)



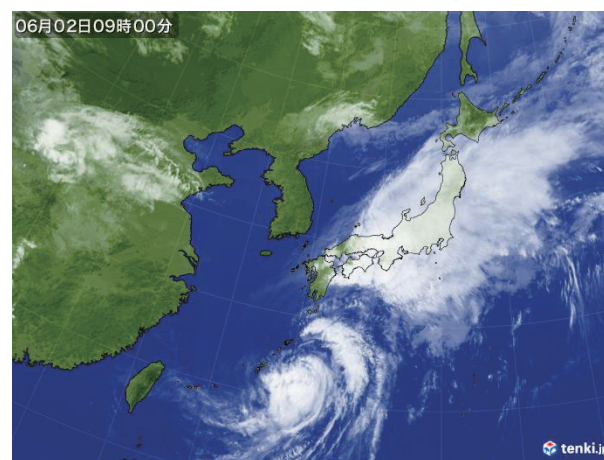
(雨量レーダ)



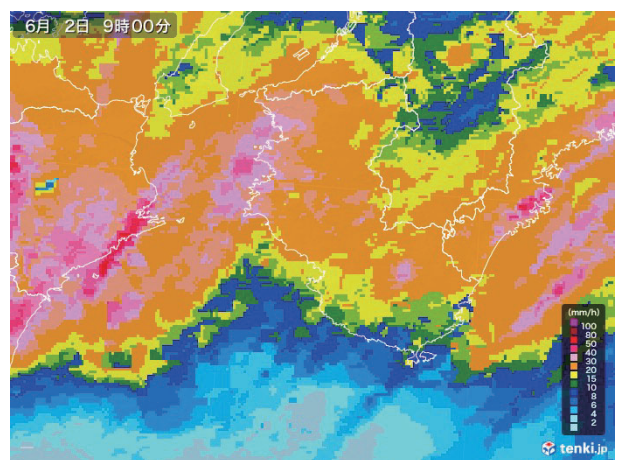
6月2日 3時00分
(雲の動き)



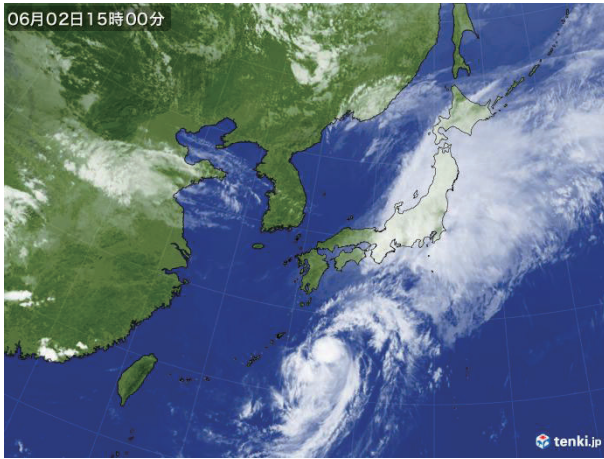
(雨量レーダ)



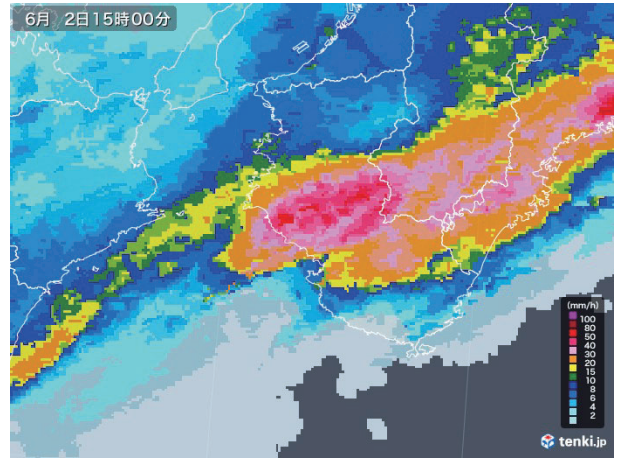
6月2日 9時00分
(雲の動き)



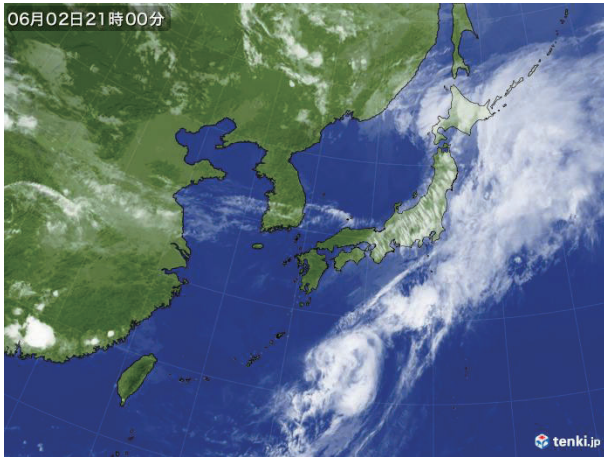
(雨量レーダ)



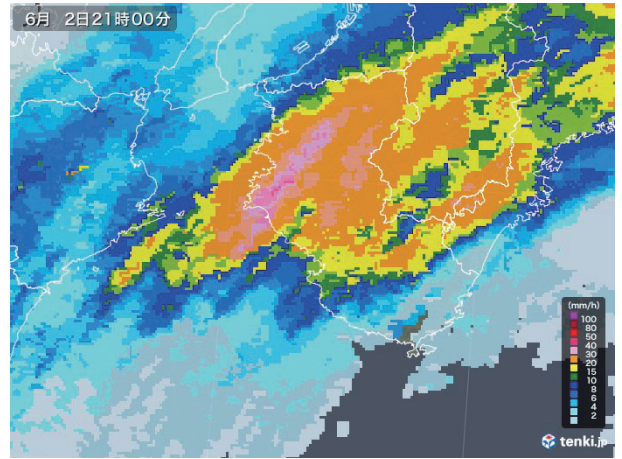
6月2日 15時00分
(雲の動き)



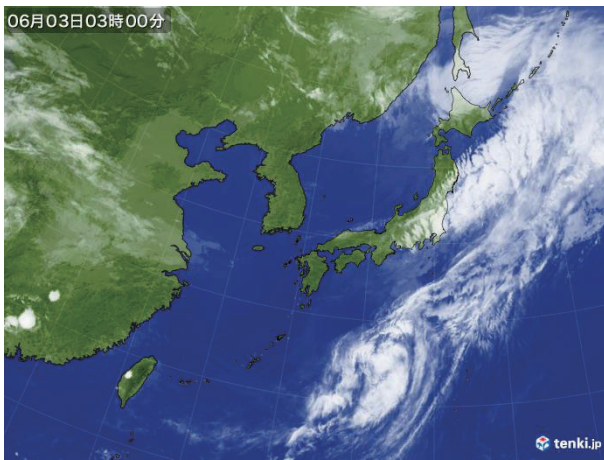
(雨量レーダ)



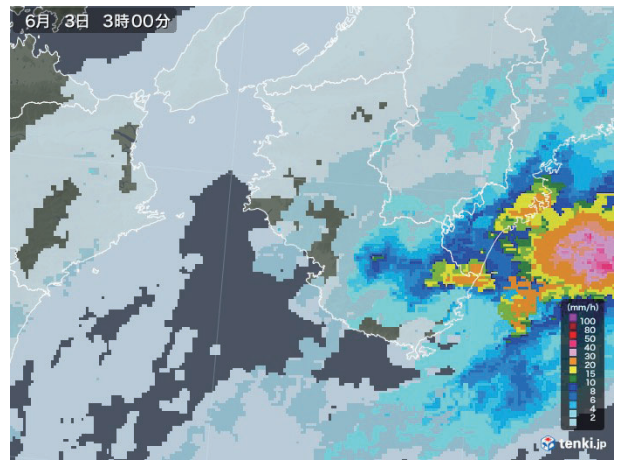
6月2日 21時00分
(雲の動き)



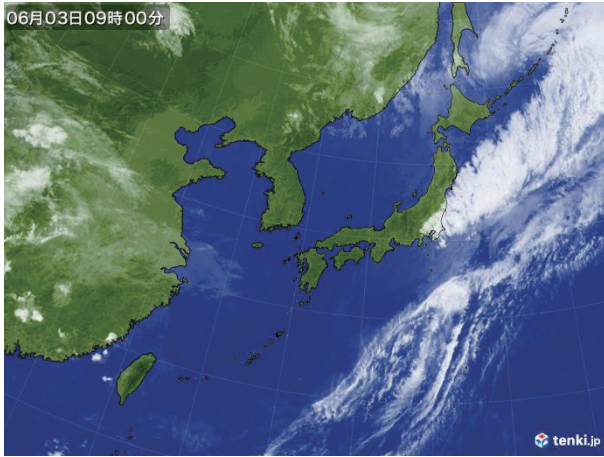
(雨量レーダ)



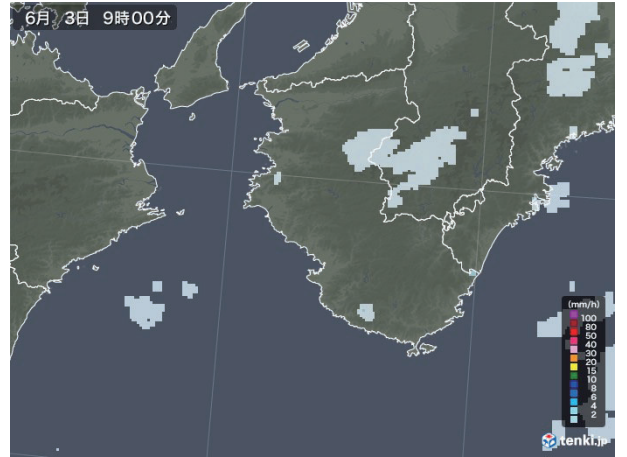
6月3日 3時00分
(雲の動き)



(雨量レーダ)



6月3日 9時00分
(雲の動き)



(雨量レーダ)

雨雲の動き (日本気象協会 tenki.jp HP より)

2. 出水状況

熊野川、相野谷川、市田川の水位は下記のとおり。

- ・ 熊野川成川水位観測所では、6月2日18時00分に水防団待機水位(2.9m)、同20時00分最高水位2.99mまで上昇した。
- ・ 相野谷川高岡水位観測所では、6月2日5時00分に水防団待機水位(2.0m)、6月2日16時30分に氾濫注意水位(3.10m)、6月2日22時00分に最高水位3.93mまで上昇した。
- ・ 市田川下田水位観測所では、6月2日15時30分に水防団待機水位(2.2m)、を超え、6月2日18時00分に最高水位2.70mまで上昇した。

3. 事務所の体制・水防警報・洪水予報発表状況

紀南河川国道事務所河川関係風水害災害対策部は、6月2日05時00分に注意体制を発令し、6月2日16時00分に第一警戒体制を発令した。その後6月3日8時22分に注意体制に変更し、11時20分に注意体制を解除した。

相野谷川水防警報は、高岡水位観測所において6月2日05時10分に水防警報(準備)を発表し、6月2日16時30分に水防警報(出動)を発表し、6月3日11時20分に解除した。

市田川水防警報は、下田水位観測所において6月2日05時20分に水防警報(準備)を発表し、6月2日08時50分に解除した。

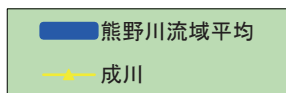
市田川水防警報は、下田水位観測所において6月2日15時30分に水防警報(準備)を発表し、6月3日04時30分に解除した。

熊野川水防警報は、成川水位観測所において6月2日18時00分に水防警報(待機)を発表し、6月3日04時50分に解除した。

4. 一般被害状況

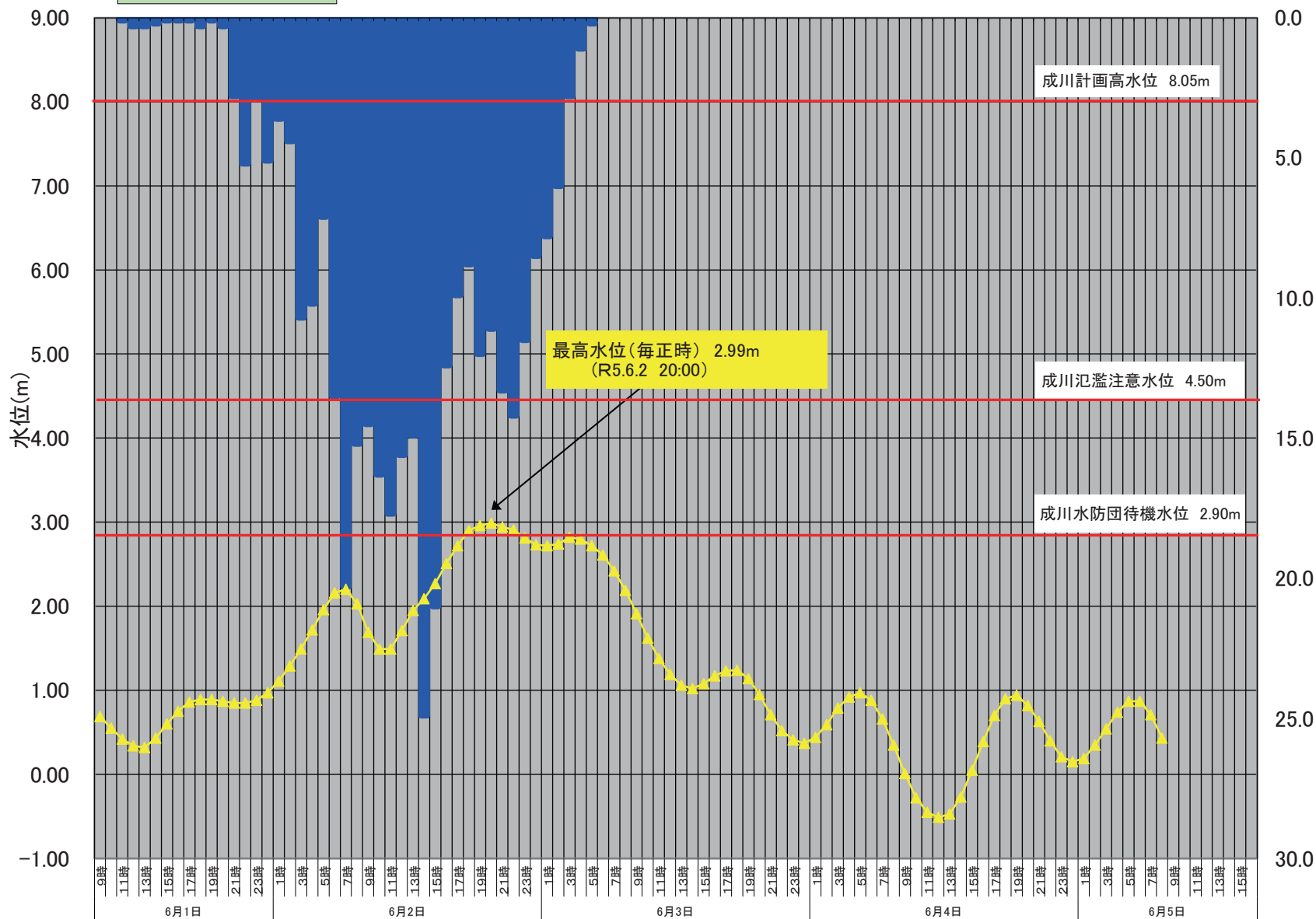
出水による避難や被害の情報はなかった。

様式2



出水概況図

熊野川流域平均雨量 累加雨量 347.4mm
時間最大 6月2日(13h~14h) 24.9mm/h

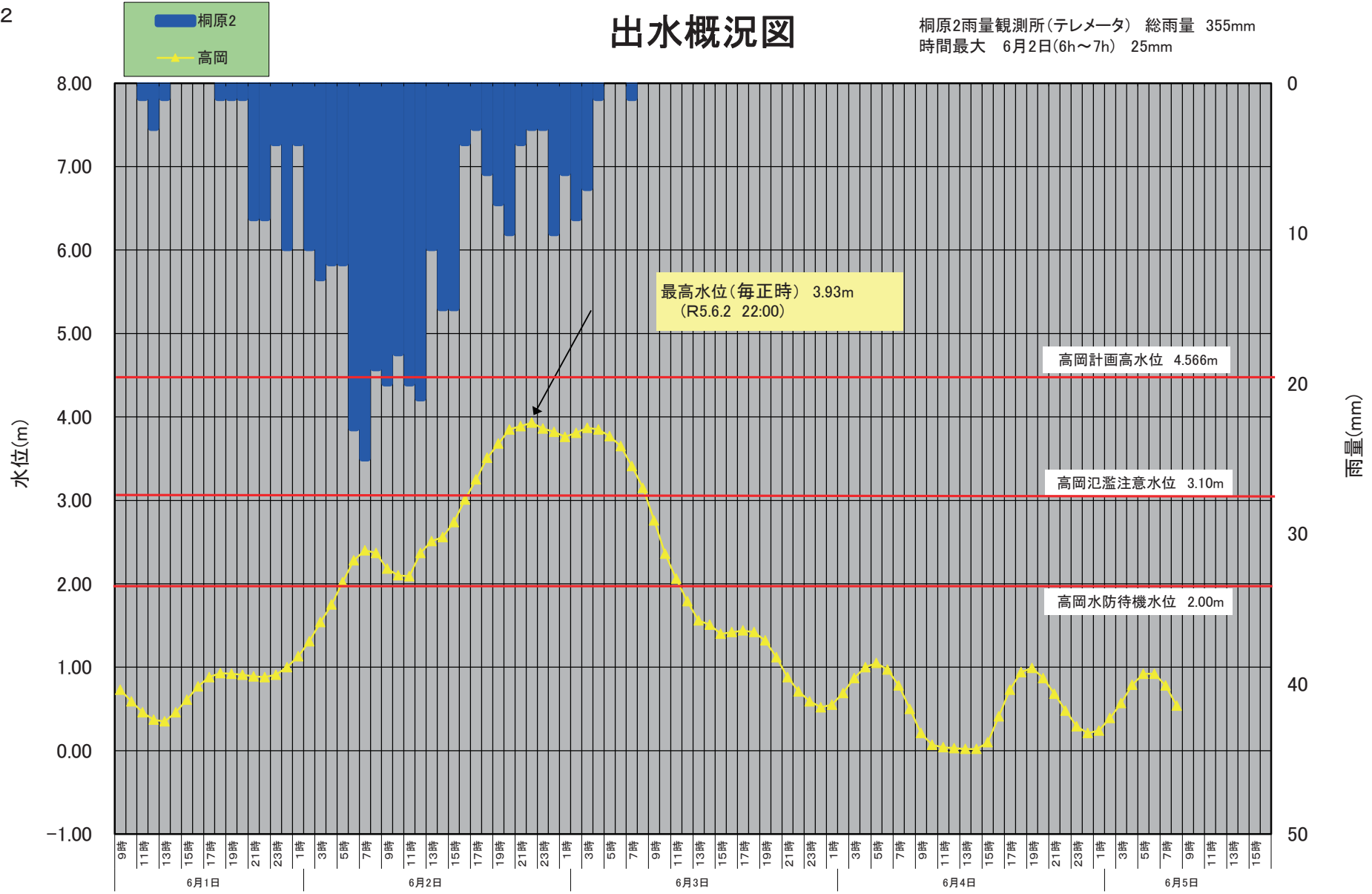


雨量(mm)

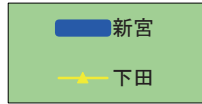
様式2

出水概況図

桐原2雨量観測所(テレメータ) 総雨量 355mm
時間最大 6月2日(6h~7h) 25mm

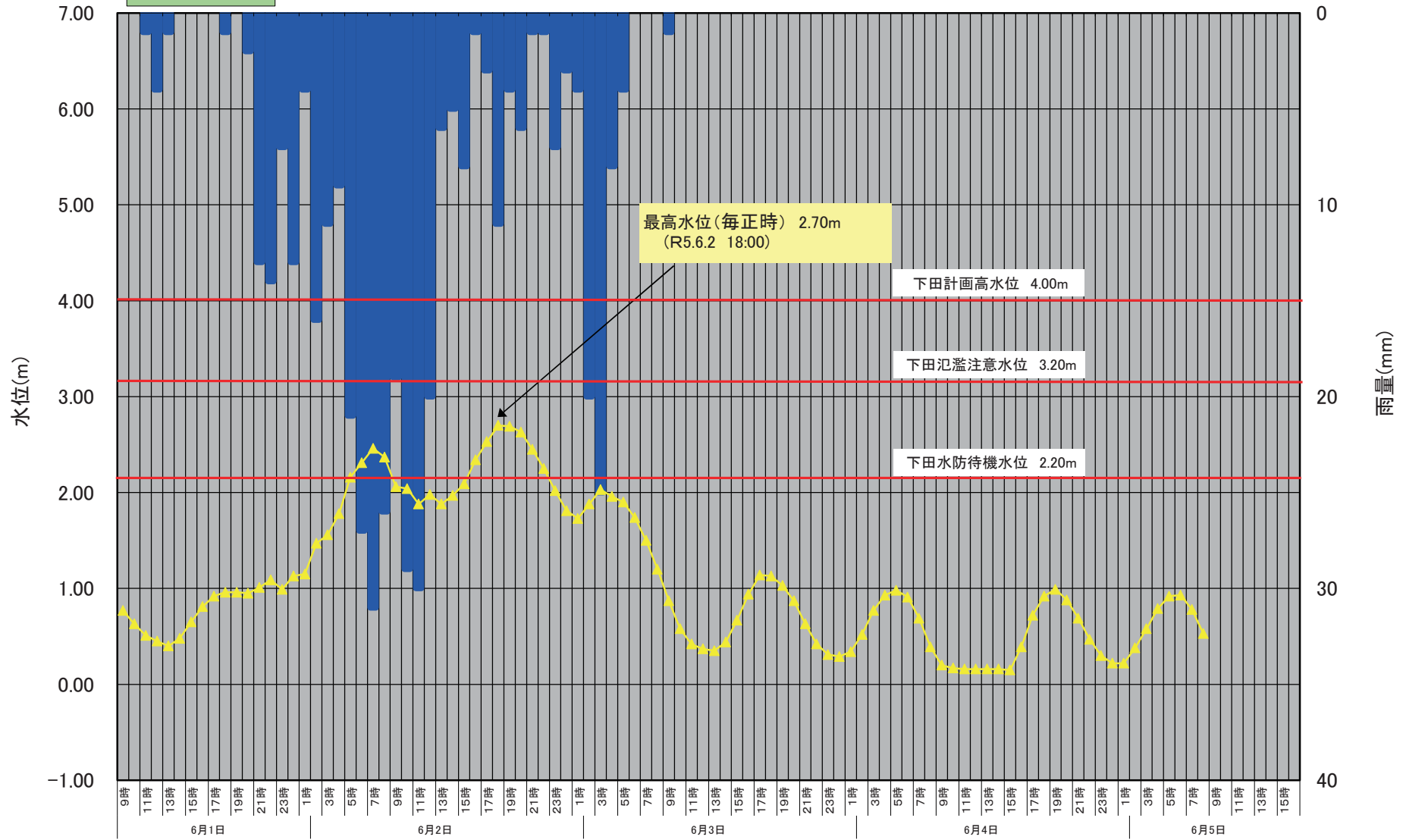


様式2



出水概況図

新宮雨量観測所(テレメータ) 総雨量 418mm
時間最大 6月2日(6h~7h) 31mm



様式4

時間雨量表

河川名 観測所名 所属 種別 降り始め日時	相野谷川 桐原2 紀南河川国道 テレメータ 1日10時	熊野川 新宮 気象庁 テレメータ 1日6時	赤木川 小口 紀南河川国道 テレメータ 1日17時	古川 坂本 電源開発 テレメータ 1日12時	北山川 七色 電源開発 テレメータ 1日12時	北山川 小森 電源開発 テレメータ 1日12時	熊野川 二津野 電源開発 テレメータ 1日20時	熊野川 風屋 電源開発 テレメータ 1日20時	
6月1日	0~ 1	0 / 0	0.0 / 0.0	0 / 0	0 / 0	0 / 0	0 / 0	0 / 0	0 / 0
	1~ 2	0 / 0	0.0 / 0.0	0 / 0	0 / 0	0 / 0	0 / 0	0 / 0	0 / 0
	2~ 3	0 / 0	0.0 / 0.0	0 / 0	0 / 0	0 / 0	0 / 0	0 / 0	0 / 0
	3~ 4	0 / 0	0.0 / 0.0	0 / 0	0 / 0	0 / 0	0 / 0	0 / 0	0 / 0
	4~ 5	0 / 0	0.0 / 0.0	0 / 0	0 / 0	0 / 0	0 / 0	0 / 0	0 / 0
	5~ 6	0 / 0	0.0 / 0.0	0 / 0	0 / 0	0 / 0	0 / 0	0 / 0	0 / 0
	6~ 7	0 / 0	0.5 / 0.5	0 / 0	0 / 0	0 / 0	0 / 0	0 / 0	0 / 0
	7~ 8	0 / 0	0.0 / 0.5	0 / 0	0 / 0	0 / 0	0 / 0	0 / 0	0 / 0
	8~ 9	0 / 0	0.0 / 0.5	0 / 0	0 / 0	0 / 0	0 / 0	0 / 0	0 / 0
	9~ 10	0 / 0	0.0 / 0.5	0 / 0	0 / 0	0 / 0	0 / 0	0 / 0	0 / 0
	10~ 11	1 / 1	3.0 / 3.5	0 / 0	0 / 0	0 / 0	0 / 0	0 / 0	0 / 0
	11~ 12	3 / 4	4.0 / 7.5	0 / 0	0 / 0	0 / 0	0 / 0	0 / 0	0 / 0
	12~ 13	1 / 5	0.0 / 7.5	0 / 0	1 / 1	1 / 1	1 / 1	0 / 0	0 / 0
	13~ 14	0 / 5	0.5 / 8.0	0 / 0	0 / 1	0 / 1	1 / 2	0 / 0	0 / 0
	14~ 15	0 / 5	0.0 / 8.0	0 / 0	0 / 1	0 / 1	0 / 2	0 / 0	0 / 0
	15~ 16	0 / 5	0.0 / 8.0	0 / 0	0 / 1	1 / 2	0 / 2	0 / 0	0 / 0
	16~ 17	0 / 5	0.5 / 8.5	0 / 0	0 / 1	0 / 2	0 / 2	0 / 0	0 / 0
	17~ 18	1 / 6	1.0 / 9.5	1 / 1	0 / 1	0 / 2	0 / 2	0 / 0	0 / 0
	18~ 19	1 / 7	0.0 / 9.5	0 / 1	0 / 1	0 / 2	0 / 2	0 / 0	0 / 0
	19~ 20	1 / 8	1.0 / 10.5	0 / 1	1 / 2	0 / 2	1 / 3	0 / 0	0 / 0
	20~ 21	9 / 17	11.0 / 21.5	6 / 7	1 / 3	2 / 4	2 / 5	7 / 7	1 / 1
	21~ 22	9 / 26	15.5 / 37.0	7 / 14	5 / 8	7 / 11	8 / 13	2 / 9	4 / 5
	22~ 23	4 / 30	6.0 / 43.0	3 / 17	4 / 12	4 / 15	3 / 16	3 / 12	3 / 8
	23~ 24	11 / 41	11.5 / 54.5	13 / 30	4 / 16	5 / 20	7 / 23	6 / 18	2 / 10
	小計	41 /	54.5 /	30 /	16 /	20 /	23 /	18 /	10 /
6月2日	0~ 1	4 / 45	4.5 / 59.0	5 / 35	15 / 31	5 / 25	5 / 28	2 / 20	3 / 13
	1~ 2	11 / 56	19.0 / 78.0	9 / 44	1 / 32	5 / 30	5 / 33	5 / 25	3 / 16
	2~ 3	13 / 69	9.5 / 87.5	19 / 63	10 / 42	15 / 45	15 / 48	15 / 40	10 / 26
	3~ 4	12 / 81	6.0 / 93.5	9 / 72	12 / 54	13 / 58	12 / 60	9 / 49	11 / 37
	4~ 5	12 / 93	18.5 / 112.0	18 / 90	4 / 58	4 / 62	4 / 64	5 / 54	6 / 43
	5~ 6	23 / 116	24.0 / 136.0	18 / 108	11 / 69	17 / 79	17 / 81	20 / 74	10 / 53
	6~ 7	25 / 141	27.0 / 163.0	10 / 118	23 / 92	19 / 98	21 / 102	20 / 94	21 / 74
	7~ 8	19 / 160	24.0 / 187.0	11 / 129	17 / 109	8 / 106	10 / 112	10 / 104	18 / 92
	8~ 9	20 / 180	14.0 / 201.0	12 / 141	19 / 128	16 / 122	16 / 128	17 / 121	13 / 105
	9~ 10	18 / 198	25.0 / 226.0	19 / 160	15 / 143	13 / 135	19 / 147	16 / 137	14 / 119
	10~ 11	20 / 218	22.0 / 248.0	19 / 179	22 / 165	20 / 155	20 / 167	16 / 153	19 / 138
	11~ 12	21 / 239	10.5 / 258.5	12 / 191	23 / 188	19 / 174	24 / 191	13 / 166	16 / 154
	12~ 13	11 / 250	2.5 / 261.0	9 / 200	14 / 202	19 / 193	15 / 206	6 / 172	7 / 161
	13~ 14	15 / 265	4.0 / 265.0	18 / 218	29 / 231	24 / 217	21 / 227	15 / 187	19 / 180
	14~ 15	15 / 280	8.5 / 273.5	15 / 233	21 / 252	26 / 243	29 / 256	22 / 209	31 / 211
	15~ 16	4 / 284	0.5 / 274.0	5 / 238	23 / 275	13 / 256	14 / 270	8 / 217	11 / 222
	16~ 17	3 / 287	2.0 / 276.0	6 / 244	24 / 299	9 / 265	6 / 276	2 / 219	4 / 226
	17~ 18	6 / 293	7.0 / 283.0	4 / 248	9 / 308	12 / 277	14 / 290	12 / 231	4 / 230
	18~ 19	8 / 301	3.0 / 286.0	12 / 260	16 / 324	7 / 284	17 / 307	10 / 241	13 / 243
	19~ 20	10 / 311	4.0 / 290.0	12 / 272	10 / 334	10 / 294	10 / 317	8 / 249	15 / 258
	20~ 21	4 / 315	1.0 / 291.0	9 / 281	23 / 357	23 / 317	21 / 338	9 / 258	9 / 267
	21~ 22	3 / 318	1.0 / 292.0	5 / 286	24 / 381	10 / 327	17 / 355	17 / 275	21 / 288
	22~ 23	3 / 321	6.5 / 298.5	2 / 288	24 / 405	8 / 335	8 / 363	15 / 290	14 / 302
	23~ 24	10 / 331	3.5 / 302.0	3 / 291	8 / 413	7 / 342	12 / 375	12 / 302	5 / 307
	小計	290 /	247.5 /	261 /	397 /	322 /	352 /	284 /	297 /

様式4

時間雨量表

河川名 観測所名 所属 種別 降り始め日時	熊野川 風屋 気象庁 テレメータ 1日20時	北山川 大沼 紀南河川国道 テレメータ 1日11時	十津川 平谷 紀南河川国道 テレメータ 1日20時	西川 小坪瀬 紀南河川国道 テレメータ 1日17時	相野谷川 平尾井 紀南河川国道 テレメータ 1日10時	市田川 新宮 東牟婁振興局 テレメータ 1日7時	市田川 新宮 気象庁 テレメータ 1日6時
6月1日	0～1	0 / 0	0 / 0	0 / 0	0 / 0	0 / 0	0.0 / 0.0
	1～2	0 / 0	0 / 0	0 / 0	0 / 0	0 / 0	0.0 / 0.0
	2～3	0 / 0	0 / 0	0 / 0	0 / 0	0 / 0	0.0 / 0.0
	3～4	0 / 0	0 / 0	0 / 0	0 / 0	0 / 0	0.0 / 0.0
	4～5	0 / 0	0 / 0	0 / 0	0 / 0	0 / 0	0.0 / 0.0
	5～6	0 / 0	0 / 0	0 / 0	0 / 0	0 / 0	0.0 / 0.0
	6～7	0 / 0	0 / 0	0 / 0	0 / 0	0 / 0	0.5 / 0.5
	7～8	0 / 0	0 / 0	0 / 0	0 / 0	1 / 1	0.0 / 0.5
	8～9	0 / 0	0 / 0	0 / 0	0 / 0	0 / 1	0.0 / 0.5
	9～10	0 / 0	0 / 0	0 / 0	0 / 0	0 / 1	0.0 / 0.5
	10～11	0 / 0	0 / 0	0 / 0	0 / 0	2 / 2	3.0 / 3.5
	11～12	0 / 0	1 / 1	0 / 0	0 / 0	4 / 6	4.0 / 7.5
	12～13	0 / 0	2 / 3	0 / 0	0 / 0	1 / 7	0.0 / 7.5
	13～14	0 / 0	0 / 3	0 / 0	0 / 0	0 / 7	0.5 / 8.0
	14～15	0 / 0	0 / 3	0 / 0	0 / 0	0 / 7	0.0 / 8.0
	15～16	0 / 0	1 / 4	0 / 0	0 / 0	0 / 7	0.0 / 8.0
	16～17	0 / 0	0 / 4	0 / 0	0 / 0	0 / 7	0.5 / 8.5
	17～18	0 / 0	1 / 5	0 / 0	1 / 1	1 / 8	1.0 / 9.5
	18～19	0 / 0	0 / 5	0 / 0	0 / 1	0 / 8	0.0 / 9.5
	19～20	0 / 0	1 / 6	0 / 0	0 / 1	2 / 10	1.0 / 10.5
	20～21	1 / 1	4 / 10	5 / 5	6 / 7	13 / 23	11.0 / 21.5
	21～22	3 / 4	7 / 17	3 / 8	4 / 11	14 / 37	15.5 / 37.0
	22～23	3 / 7	3 / 20	3 / 11	2 / 13	7 / 44	6.0 / 43.0
	23～24	2 / 9	6 / 26	2 / 13	4 / 17	13 / 57	11.5 / 54.5
	小計	9 /	26 /	13 /	17 /	57 /	54.5 /
6月2日	0～1	3 / 12	4 / 30	2 / 15	3 / 20	4 / 61	4.5 / 59.0
	1～2	2 / 14	6 / 36	4 / 19	3 / 23	16 / 77	19.0 / 78.0
	2～3	10 / 24	18 / 54	13 / 32	13 / 36	11 / 88	9.5 / 87.5
	3～4	10 / 34	14 / 68	12 / 44	18 / 54	9 / 97	6.0 / 93.5
	4～5	6 / 40	4 / 72	5 / 49	5 / 59	21 / 118	18.5 / 112.0
	5～6	9 / 49	17 / 89	18 / 67	14 / 73	27 / 145	24.0 / 136.0
	6～7	21 / 70	21 / 110	23 / 90	32 / 105	31 / 176	27.0 / 163.0
	7～8	16 / 86	9 / 119	14 / 104	17 / 122	26 / 202	24.0 / 187.0
	8～9	12 / 98	19 / 138	16 / 120	13 / 135	19 / 221	14.0 / 201.0
	9～10	13 / 111	16 / 154	18 / 138	19 / 154	29 / 250	25.0 / 226.0
	10～11	19 / 130	20 / 174	18 / 156	26 / 180	30 / 280	22.0 / 248.0
	11～12	15 / 145	15 / 189	15 / 171	16 / 196	20 / 300	10.5 / 258.5
	12～13	8 / 153	17 / 206	17 / 188	9 / 205	6 / 306	2.5 / 261.0
	13～14	19 / 172	21 / 227	31 / 219	24 / 229	5 / 311	4.0 / 265.0
	14～15	27 / 199	26 / 253	23 / 242	40 / 269	8 / 319	8.5 / 273.5
	15～16	11 / 210	15 / 268	5 / 247	11 / 280	1 / 320	0.5 / 274.0
	16～17	4 / 214	8 / 276	3 / 250	4 / 284	3 / 323	2.0 / 276.0
	17～18	5 / 219	8 / 284	3 / 253	6 / 290	11 / 334	7.0 / 283.0
	18～19	12 / 231	9 / 293	11 / 264	17 / 307	4 / 338	3.0 / 286.0
	19～20	15 / 246	10 / 303	10 / 274	18 / 325	6 / 344	4.0 / 290.0
	20～21	11 / 257	24 / 327	13 / 287	9 / 334	1 / 345	1.0 / 291.0
	21～22	21 / 278	8 / 335	18 / 305	10 / 344	1 / 346	1.0 / 292.0
	22～23	15 / 293	7 / 342	22 / 327	19 / 363	7 / 353	6.5 / 298.5
	23～24	6 / 299	9 / 351	13 / 340	8 / 371	3 / 356	3.5 / 302.0
	小計	290 /	325 /	327 /	354 /	299 /	247.5 /

様式4

時間雨量表

河川名 観測所名 所属 種別 降り始め日時	熊野川 風屋 気象庁 テレメータ 1日20時	北山川 大沼 紀南河川国道 テレメータ 1日11時	十津川 平谷 紀南河川国道 テレメータ 1日20時	西川 小坪瀬 紀南河川国道 テレメータ 1日17時	相野谷川 平尾井 紀南河川国道 テレメータ 1日10時	市田川 新宮 東牟婁振興局 テレメータ 1日7時	市田川 新宮 気象庁 テレメータ 1日6時	
6月5日	0~ 1	0 / 310	0 / 377	0 / 357	0 / 390	0 / 317	0 / 418	0.0 / 346.5
	1~ 2	0 / 310	0 / 377	0 / 357	0 / 390	0 / 317	0 / 418	0.0 / 346.5
	2~ 3	0 / 310	0 / 377	0 / 357	0 / 390	0 / 317	0 / 418	0.0 / 346.5
	3~ 4	0 / 310	0 / 377	0 / 357	0 / 390	0 / 317	0 / 418	0.0 / 346.5
	4~ 5	0 / 310	0 / 377	0 / 357	0 / 390	0 / 317	0 / 418	0.0 / 346.5
	5~ 6	0 / 310	0 / 377	0 / 357	0 / 390	0 / 317	0 / 418	0.0 / 346.5
	6~ 7	0 / 310	0 / 377	0 / 357	0 / 390	0 / 317	0 / 418	0.0 / 346.5
	7~ 8	0 / 310	0 / 377	0 / 357	0 / 390	0 / 317	0 / 418	0.0 / 346.5
	8~ 9	/	/	/	/	/	/	/
	9~ 10	/	/	/	/	/	/	/
	10~ 11	/	/	/	/	/	/	/
	11~ 12	/	/	/	/	/	/	/
	12~ 13	/	/	/	/	/	/	/
	13~ 14	/	/	/	/	/	/	/
	14~ 15	/	/	/	/	/	/	/
	15~ 16	/	/	/	/	/	/	/
	小計	0 /	0 /	0 /	0 /	0 /	0 /	0.0 /
	備考							

様式6

時刻水位表

河川名	熊野川 相賀	熊野川 成川	熊野川 鮎田(外)	熊野川 あけぼの(外)	市田川 あけぼの(内)	市田川 下田	相野谷川 鮎田(内)	相野谷川 高岡	
観測所名	紀南河川国道	紀南河川国道	紀南河川国道	紀南河川国道	紀南河川国道	紀南河川国道	紀南河川国道	紀南河川国道	
所属	テレメータ	テレメータ	テレメータ	テレメータ	テレメータ	テレメータ	テレメータ	テレメータ	
種別									
水防団待機水位	-	2.90	-	-	-	2.20	-	2.00	
氾濫注意水位	-	4.50	-	-	-	3.20	-	3.10	
計画高水位	-	8.05	-	-	-	4.00	-	4.57	
6月1日	1時	-0.95	0.49	0.55	0.51	0.53	0.54	0.60	0.51
	2時	-0.97	0.62	0.68	0.65	0.67	0.68	0.73	0.65
	3時	-0.98	0.75	0.80	0.80	0.80	0.81	0.88	0.77
	4時	-1.00	0.84	0.90	0.87	0.89	0.90	0.95	0.86
	5時	-1.01	0.89	0.95	0.93	0.93	0.96	1.00	0.91
	6時	-1.02	0.91	0.98	0.96	0.96	0.99	1.03	0.94
	7時	-1.03	0.90	0.95	0.94	0.94	0.97	1.00	0.93
	8時	-1.04	0.82	0.88	0.86	0.86	0.89	0.93	0.86
	9時	-1.05	0.69	0.75	0.73	0.74	0.77	0.80	0.73
	10時	-1.05	0.55	0.60	0.59	0.60	0.63	0.68	0.59
	11時	-1.06	0.42	0.48	0.47	0.48	0.51	0.53	0.46
	12時	-1.06	0.34	0.40	0.39	0.39	0.45	0.45	0.37
	13時	-1.06	0.32	0.38	0.37	0.37	0.40	0.43	0.35
	14時	-1.07	0.43	0.50	0.46	0.46	0.48	0.55	0.46
	15時	-1.07	0.60	0.65	0.64	0.65	0.65	0.73	0.61
	16時	-1.08	0.75	0.80	0.81	0.81	0.81	0.88	0.77
	17時	-1.08	0.86	0.90	0.91	0.90	0.92	0.98	0.88
	18時	-1.08	0.89	0.95	0.92	0.93	0.96	1.00	0.93
	19時	-1.06	0.89	0.95	0.93	0.94	0.96	1.00	0.92
	20時	-1.01	0.87	0.93	0.92	0.93	0.95	1.00	0.91
	21時	-0.93	0.85	0.90	0.90	0.90	1.01	0.98	0.89
	22時	-0.75	0.85	0.90	0.90	0.90	1.09	0.98	0.88
	23時	-0.55	0.88	0.93	0.92	0.92	0.99	1.00	0.91
	24時	-0.44	0.97	1.03	1.02	1.00	1.13	1.08	1.00
6月2日	1時	-0.40	1.11	1.15	1.15	1.13	1.15	1.23	1.13
	2時	-0.34	1.29	1.35	1.35	1.32	1.47	1.40	1.31
	3時	-0.28	1.49	1.55	1.53	1.51	1.56	1.63	1.54
	4時	-0.16	1.72	1.78	1.76	1.74	1.78	1.85	1.75
	5時	0.02	1.96	2.03	2.00	1.99	2.16	2.08	2.02
	6時	0.40	2.16	2.23	2.21	2.18	2.31	2.30	2.28
	7時	1.01	2.20	2.28	2.25	2.21	2.46	2.35	2.40
	8時	1.55	2.03	2.13	2.07	2.03	2.37	2.20	2.37
	9時	2.03	1.69	1.85	1.66	1.65	2.06	1.90	2.18
	10時	2.51	1.49	1.65	1.43	1.39	2.04	1.73	2.10
	11時	3.07	1.49	1.65	1.39	1.37	1.88	1.70	2.09
	12時	3.63	1.71	2.00	1.57	1.56	1.98	2.05	2.37
	13時	4.03	1.95	2.25	1.79	1.77	1.88	2.30	2.51
	14時	4.38	2.09	2.40	1.93	1.90	1.97	2.48	2.56
	15時	4.79	2.27	2.65	2.08	2.07	2.09	2.73	2.74
	16時	5.22	2.51	2.95	2.33	2.30	2.34	3.00	3.01
	17時	5.64	2.72	3.18	2.52	2.50	2.53	3.25	3.25
	18時	6.09	2.90	3.45	2.63	2.62	2.70	3.53	3.51
	19時	6.47	2.96	3.68	2.64	2.62	2.69	3.76	3.68
	20時	6.76	2.99	3.75	2.57	2.58	2.63	3.83	3.85
	21時	6.89	2.94	3.83	2.40	2.38	2.45	3.88	3.89
	22時	6.94	2.91	3.85	2.19	2.17	2.25	3.96	3.93
	23時	6.86	2.81	3.78	1.92	1.89	2.02	3.86	3.86
	24時	6.82	2.73	3.75	1.74	1.72	1.81	3.81	3.82

様式6

時刻水位表

河川名	熊野川	熊野川	熊野川	熊野川	市田川	市田川	相野谷川	相野谷川	
観測所名	相賀	成川	鮎田(外)	あけぼの(外)	あけぼの(内)	下田	鮎田(内)	高岡	
所属	紀南河川国道	紀南河川国道	紀南河川国道	紀南河川国道	紀南河川国道	紀南河川国道	紀南河川国道	紀南河川国道	
種別	テレメータ	テレメータ	テレメータ	テレメータ	テレメータ	テレメータ	テレメータ	テレメータ	
水防団待機水位	-	2.90	-	-	-	2.20	-	2.00	
氾濫注意水位	-	4.50	-	-	-	3.20	-	3.10	
計画高水位	-	8.05	-	-	-	4.00	-	4.57	
6月3日	1時	6.78	2.72	3.70	1.69	1.66	1.73	3.76	3.76
	2時	6.81	2.74	3.75	1.73	1.72	1.88	3.83	3.81
	3時	6.84	2.82	3.83	1.85	1.82	2.03	3.91	3.87
	4時	6.78	2.80	3.83	1.89	1.89	1.96	3.91	3.85
	5時	6.67	2.72	3.70	1.77	1.77	1.90	3.76	3.77
	6時	6.41	2.61	3.55	1.67	1.67	1.74	3.60	3.65
	7時	6.15	2.42	3.33	1.47	1.45	1.50	3.43	3.41
	8時	5.78	2.19	3.10	1.13	1.11	1.20	3.15	3.15
	9時	5.35	1.91	2.80	0.69	0.71	0.87	2.83	2.76
	10時	4.90	1.62	2.35	0.40	0.41	0.58	2.43	2.36
	11時	4.58	1.38	2.00	0.14	0.12	0.42	2.05	2.06
	12時	4.30	1.19	1.78	0.06	0.08	0.37	1.88	1.79
	13時	4.06	1.06	1.58	0.17	0.17	0.35	1.65	1.56
	14時	3.85	1.02	1.45	0.45	0.36	0.44	1.55	1.51
	15時	3.61	1.08	1.38	0.69	0.68	0.67	1.45	1.40
	16時	3.37	1.17	1.40	0.90	0.89	0.94	1.48	1.42
	17時	3.14	1.23	1.45	1.13	1.08	1.14	1.53	1.44
	18時	2.96	1.24	1.40	1.16	1.06	1.13	1.48	1.42
	19時	2.79	1.14	1.28	1.03	0.96	1.03	1.35	1.32
	20時	2.66	0.95	1.13	0.70	0.80	0.87	1.18	1.12
	21時	2.51	0.71	0.88	0.50	0.50	0.63	0.95	0.88
	22時	2.41	0.52	0.68	0.38	0.36	0.42	0.75	0.71
	23時	2.29	0.41	0.55	0.20	0.24	0.31	0.63	0.59
	24時	2.18	0.37	0.50	0.12	0.19	0.29	0.58	0.52
6月4日	1時	2.12	0.44	0.58	0.39	0.36	0.34	0.63	0.55
	2時	2.06	0.59	0.70	0.56	0.51	0.52	0.78	0.69
	3時	1.98	0.79	0.90	0.87	0.81	0.77	0.98	0.87
	4時	1.89	0.92	1.03	0.92	0.95	0.93	1.08	1.00
	5時	1.82	0.97	1.05	0.88	0.93	0.98	1.13	1.05
	6時	1.75	0.88	0.98	0.78	0.82	0.91	1.05	0.97
	7時	1.68	0.66	0.75	0.58	0.60	0.69	0.83	0.78
	8時	1.59	0.35	0.45	0.26	0.25	0.39	0.50	0.50
	9時	1.54	0.01	0.10	-0.17	-0.17	0.20	0.15	0.21
	10時	1.51	-0.28	-0.15	-0.48	-0.52	0.17	-0.07	0.07
	11時	1.47	-0.45	-0.32	-0.66	-0.71	0.16	-0.25	0.04
	12時	1.43	-0.51	-0.40	-0.72	-0.74	0.16	-0.35	0.03
	13時	1.34	-0.47	-0.37	-0.62	-0.60	0.16	-0.30	0.02
	14時	1.27	-0.27	-0.20	-0.33	-0.31	0.16	-0.12	0.02
	15時	1.17	0.05	0.10	0.01	0.01	0.15	0.18	0.10
	16時	1.06	0.39	0.45	0.42	0.41	0.39	0.53	0.41
	17時	0.99	0.70	0.75	0.66	0.73	0.72	0.83	0.73
	18時	0.92	0.90	0.95	0.88	0.87	0.92	1.00	0.94
	19時	0.88	0.94	1.00	0.93	0.96	0.99	1.05	0.99
	20時	0.85	0.82	0.88	0.83	0.73	0.88	0.95	0.87
	21時	0.83	0.63	0.68	0.57	0.62	0.69	0.75	0.68
	22時	0.81	0.40	0.48	0.37	0.38	0.47	0.53	0.48
	23時	0.78	0.21	0.28	0.18	0.23	0.30	0.35	0.29
	24時	0.77	0.15	0.20	0.14	0.16	0.22	0.28	0.21

情報連絡等一覧表

日時分	受発信別	相手名	項目	内容
1日 19時34分	受信	電源開発 二津野ダム	二津野ダム ゲート放流通知	二津野ダムは、6月1日21時00分から、毎 秒20m ³ /sの放流を開始します。充分注意 して下さい。最大放流量は毎秒1500m ³ /s 程度を見込んでいます。但し、雨の降り方 によって変動します。また、毎秒毎秒300 m ³ /s時にはサイレン吹鳴を行います。
2日 4時57分	受信	電源開発 小森 ダム	小森ダムゲート放 流開始	小森ダムは、6月2日5時30分から、毎 秒20m ³ /sの放流を開始します。充分注意 して下さい。最大放流量は毎秒500m ³ /s程 度を見込んでいます。但し、雨の降り方 によって変動します。また、毎秒毎秒300m ³ /s時にはサイレン吹鳴を行います。
2日 5時31分	発信	三重県水防本部	相野谷川水防警 報 第1号水防警報 (準備)	相野谷川の高岡水位観測所(南牟婁郡紀 宝町)の水位は、2日05時00分の水位は 2.02mです。水防機関は準備してくださ い。
2日 5時36分	発信	和歌山県水防本 部	市田川水防警報 第1号 水防警報 (準備)	市田川の下田水位観測所(新宮市)の水 位は、2日05時10分現在2.24mです。水防 機関は準備してください。
2日 6時50分	受信	関西電力 奥吉野発電所	旭・瀬戸ダム通 知・通報連絡	6時50分洪水警戒体制に入りました。ダム への流入量が洪水量を超過する恐れが あるため
2日 7時26分	受信	電源開発 七色 ダム	七色ダムゲート放 流開始	七色ダムは、6月2日9時00分から、毎 秒20m ³ /sの放流を開始します。充分注意 して下さい。最大放流量は毎秒500m ³ /s程 度を見込んでいます。但し、雨の降り方 によって変動します。また、毎秒300m ³ /s時 にはサイレン吹鳴を行います。
2日 7時43分	受信	電源開発 二津野ダム	二津野ダム ゲート放流通知	二津野ダムは、流入量がさらに増加した ので、6月2日7時40分から、毎秒309m ³ /s にしました。充分注意して下さい。尚、放 流量が毎秒1500m ³ /sに達しましたら、サ イレン吹鳴を行います。今後のダム流域 内は、雨量が大雨、放流量が増加の見込 みです。
2日 8時50分	受信	電源開発 風屋ダム	風屋ダムゲート 放流通知	風屋ダムは、流入量が増加したので、6月 2日10時00分から、放流量を毎秒12m ³ /s の放流を開始します。充分注意して下さ い。最大放流量は500m ³ /s程度を見込ん でいます。尚、放流量が300m ³ /sに達しま したら再度、連絡とサイレン吹鳴を行いま す。

情報連絡等一覧表

日時分	受発信別	相手名	項目	内容
2日 8時53分	受信	紀の川ダム統合 管理事務所	猿谷ダム 洪水警戒体制	猿谷ダムでは6月2日8時15分に洪水警戒体制に入りました。今後、ダムへの流入量を徐々に増加させる予定です。流入量の増加が大きい場合は、ダムからの放流を含めて急激に下流河川の水位が上昇することがあります。このような放流を行う場合には、概ね1時間前に事前通知します。今後の降雨状況やダム放流状況に注意して下さい。ダムからの通知はFAXにより行いますので、FAXを常に受信できる状態にし、今後のダムからの通知に注意して下さい。
2日 8時58分	受信	紀の川ダム統合 管理事務所	猿谷ダム放流 (開始)の通知	猿谷ダムでは2日9時45分からクレストゲートからの放流を開始します。放流量を2日24時00分頃には800m ³ /sまで増加させる予定です。下流河川の水位上昇に注意してください。
2日 9時17分	受信	電源開発 小森ダム	小森ダムゲート 放流通知	小森ダムは、流入量が増加したため、放流量を6月2日9時15分から、毎秒300m ³ /sにしました。充分注意して下さい。尚、放流量が毎秒1500m ³ /sに達しましたら、サイレン吹鳴を行います。今後のダム流域内は、雨量が大雨、放流量が増加の見込みです。
2日 9時20分	発信	和歌山県 水防本部	市田川水防警報 第2号 水防警報 (解除)	市田川の下田水位観測所(新宮市)の水位は、水防団待機水位を下回り、下降しています。水防警報を解除します。
2日 10時42分	受信	電源開発 七色ダム	七色ダム ゲート放流	七色ダムは、流入量が増加したため、放流量を6月2日10時40分から、毎秒319m ³ /sにしました。充分注意して下さい。尚、放流量が毎秒1500m ³ /sに達しましたら、サイレン吹鳴を行います。今後のダム流域内は、雨量が大雨、放流量が増加の見込みです。
2日 12時51分	受信	電源開発 風屋ダム	風屋ダムゲート 放流通知	風屋ダムは、流入量が増加したため、6月2日12時30分から、放流量を毎秒328m ³ /sにしました。充分注意して下さい。尚、放流量が1500m ³ /sに達しましたら再度、連絡とサイレン吹鳴を行います。
2日 14時12分	受信	和歌山県 水防本部	熊野川水防警報 第2号 第2段階 出勤	熊野川日足水位観測所の6月2日14時00分現在の水位は、5m44cmとなり 氾濫注意水位に近づきました。第2段階水防機関は、出勤の準備をしてください。
2日 14時32分	受信	関西電力 奥吉野発電所	旭・瀬戸ダム通 知・通報連絡	14時32分洪水時体制に入りました。ダムへの流入量が洪水量を超過したため

情報連絡等一覧表

日時分	受発信別	相手名	項目	内容
2日 14時49分	受信	紀の川ダム統合 管理事務所	猿谷ダム放流量 増加による急激な 河川水位上昇	猿谷ダムでは放流量を800m ³ /sから950 m ³ /sに増加させる予定です。下流河川の 水位上昇に注意してください。 また、河川内へ立ち入らないように注意し てください。
2日 14時56分	受信	和歌山県 水防本部	熊野川水防警報 第3号 第3段階 出勤	熊野川日足水位観測所の6月2日14時05 分現在の水位は、5m53cmとなり 氾濫注 意水位を越えました。第3段階水防機関 は、出勤してください。
2日 15時14分	受信	紀の川ダム統合 管理事務所	猿谷ダム放流量 増加による 急激な河川水位 上昇	猿谷ダムでは放流量を950m ³ /sから1500 m ³ /sに増加させる予定です。下流河川の 水位上昇に注意してください。また、河川 内へ立ち入らないように注意してくださ い。
2日 15時14分	受信	電源開発 二津野ダム	二津野ダム ゲート放流通知	二津野ダムは、流入量がさらに増加した ので、6月2日15時10分から、毎秒1540m ³ /sにしました。充分注意して下さい。尚、 放流量が毎秒3000m ³ /sに達しましたら、 サイレン吹鳴を行います。今後のダム流 域内は、雨量が大雨、放流量が増加の見 込みです。
2日 15時30分	発信	和歌山県 水防本部	市田川水防警報 第1号 水防警報 (準備)	市田川の下田水位観測所(新宮市)の水 位は、水防団待機水位に達し、上昇して います。水防機関は準備してください。
2日 15時53分	受信	電源開発 風屋ダム	風屋ダムゲート 放流通知	風屋ダムは、流入量が増加したので、6月 2日15時40分より、毎秒1520m ³ /sに増加 しました。充分注意して下さい。尚、放流 量が3000m ³ /sに達しましたら再度、連絡 とサイレン吹鳴を行います。今後のダム 流域内は、雨量が大雨、放流量が増加の 見込みです。
2日 16時30分	発信	三重県水防本部	相野谷川水防警 報 第2号 水防警 報(出勤)	相野谷川の高岡水位観測所(南牟婁郡紀 宝町)の水位は、2日16時30分の水位は、 氾濫注意水位に達し、上昇しています。 水防機関は出勤してください。
2日 16時47分	受信	関西電力 奥吉野発電所	旭・瀬戸ダム通 知・通報連絡	16時47分洪水警戒体制に入りました。 大雨・洪水警報発令のため
2日 17時35分	受信	三重県水防本部	水位情報第1号 水防警報第1号 準備	熊野川浅里水位観測所の6月2日17時00 分現在の水位は、8m82cmとなり水防団 待機(通報)水位に達しました。
2日 17時42分	受信	関西電力 奥吉野発電所	旭・瀬戸ダム通 知・通報連絡	17時38分洪水時体制に入りました。ダム への流入量が洪水量を超過したため

情報連絡等一覧表

日時分	受発信別	相手名	項目	内容
2日 17時52分	送受信	紀宝町長	状況報告 (ホットライン)	台風2号の影響で高岡の水位が高くなっています。 大凡2時間程度で避難判断水位(3.84m)を超える見込みですが、一時期超えた後に水位は下降する見込みです。 現地にはポンプ車の配備もできており予測に変化があっても対応できる状態です。 →情報ありがとうございます。ポンプ車の配備なども気を遣っていただき感謝します。何かあればよろしく願います。今後の雨量にもよりますが変化があれば引き続きお願いします。
2日 18時14分	受信	関西電力 奥吉野発電所	旭・瀬戸ダム通知・通報連絡	18時9分洪水警戒体制に入りました。洪水時体制を解除しました。ダムへの流入量が洪水量を下回ったため
2日 18時34分	発信	和歌山県水防本部 三重県水防本部	熊野川水防警報 第1号 水防警報 (待機)	熊野川の成川水位観測所(南牟婁郡紀宝町)の水位は水防団待機水位に達し、上昇しています。水防機関は待機してください。
2日 22時00分	受信	関西電力 奥吉野発電所	旭・瀬戸ダム通知・通報連絡	21時57分洪水時体制に入りました。ダムへの流入量が洪水量を超過したため
3日 0時26分	受信	関西電力 奥吉野発電所	旭・瀬戸ダム通知・通報連絡	0時22分洪水警戒体制に入りました。洪水時体制を解除しました。ダムへの流入量が洪水量を下回ったため
3日 0時39分	受信	関西電力 奥吉野発電所	旭・瀬戸ダム通知・通報連絡	0時26分洪水時体制に入りました。ダムへの流入量が洪水量を超過したため
3日 0時41分	受信	関西電力 奥吉野発電所	旭・瀬戸ダム通知・通報連絡	0時35分洪水警戒体制に入りました。洪水時体制を解除しました。ダムへの流入量が洪水量を下回ったため
3日 1時32分	受信	関西電力 奥吉野発電所	旭・瀬戸ダム通知・通報連絡	1時02分ダムへの流入量が洪水量を下回ったため洪水時体制を解除しました。洪水警戒体制中
3日 1時32分	受信	関西電力 奥吉野発電所	旭・瀬戸ダム通知・通報連絡	0時59分洪水時体制に入りました。ダムへの流入量が洪水量を超過したため
3日 1時32分	受信	関西電力 奥吉野発電所	旭・瀬戸ダム通知・通報連絡	0時54分洪水警戒体制に入りました。洪水時体制を解除しました。
3日 1時32分	受信	関西電力 奥吉野発電所	旭・瀬戸ダム通知・通報連絡	0時37分洪水時体制に入りました。ダムへの流入量が洪水量を超過したため。
3日 4時40分	発信	和歌山県水防本部 三重県水防本部	熊野川水防警報 第1号 解除	熊野川の成川水位観測所(南牟婁郡紀宝町)の水位は、3日04時40分現在2.74cmです。水防警報を解除します。
3日 4時56分	発信	和歌山県 水防本部	市田川水防警報 第2号 解除	市田川の下田水位観測所(新宮市)の水位は、3日04時30分現在1.94cmです。市田川の下田水位観測所(新宮市)の水位は、水防団待機水位を下回り下降しています。水防警報を解除します。

情報連絡等一覧表

日時分	受発信別	相手名	項目	内容
3日 8時36分	送受信	紀宝町長	状況報告 (ホットライン)	水位が下がっていることを確認しており、昨夜から対応色々ありがとうございます。事前からの機械配置にも感謝しています。今後ともよろしくお願ひします。平常水位まで少しかかりますが、もう安定していると思っている。引き続き情報交換しつつ出来る対応は行う。と回答しています。なので、地域のためになることを引き続きお願ひします。
3日 9時35分	受信	三重県水防本部	水位情報第2号 水防警報第2号 解除	熊野川浅里水位観測所の6月3日9時10分現在の水位は、8m82cmとなり水防団待機(通報)水位を下回りました。
3日 10時44分	受信	関西電力 奥吉野発電所	旭・瀬戸ダム通知・通報連絡	10時40分洪水警戒体制を解除しました。洪水処理(貯留処理)が完了したため
3日 11時39分	発信	三重県水防本部	相野谷川水防警報 第3号解除	相野谷川の高岡水位観測所(南牟婁郡紀宝町)の水位は、3日11時10分現在1.98cmです。水防警報を解除します。
3日 11時40分	受信	関西電力 奥吉野発電所	旭・瀬戸ダム通知・通報連絡	11時36分予備警戒体制を解除しました。大雨・洪水注意報解除のため
3日 14時04分	受信	電源開発 七色ダム	七色ダムゲート 放流停止	七色ダムは、6月3日14時00分放流を停止しました。
3日 15時21分	受信	和歌山県 水防本部	熊野川水防警報 第4号 第4段階 解除	熊野川日足水位観測所の6月3日15時10分現在の水位は、4m43cmとなり 水防団待機水位を下回りました。第4段階水防警報を解除します。
4日 6時43分	受信	紀の川ダム統合 管理事務所	猿谷ダム洪水警戒体制解除	猿谷ダムでは4日6時30分に洪水警戒体制を解除しました。ダムへの流入量が減少しており、雨量の状況から今回の出水に関してダムからの情報提供は終了します。

水 防 警 報 一 覧 表

河川名	地 点 名	名 称	番 号	種 別	発 表 月 日 ー 時 分	発 表 機 関
相野谷川	高岡	水防警報 (準備)	1	準備	6月02日05時10分	紀南河川国道
内 容	相野谷川の高岡水位観測所（南牟婁郡紀宝町）の水位は、02日05時00分現在2.02mです。					
	水防機関は準備して下さい。					
相野谷川	高岡	水防警報 (出動)	2	出動	6月02日16時30分	紀南河川国道
内 容	相野谷川の高岡水位観測所（南牟婁郡紀宝町）の水位は、02日16時30分現在3.11mです。					
	水防機関は出動して下さい。					
相野谷川	高岡	水防警報 (解除)	3	解除	6月03日11時20分	紀南河川国道
内 容	相野谷川の高岡水位観測所（南牟婁郡紀宝町）の水位は、03日11時10分現在1.98mです。					
	水防警報を解除します。					

水 防 警 報 一 覧 表

河川名	地 点 名	名 称	番 号	種 別	発 表 月 日 - 時 分	発 表 機 関
熊野川	成川	水防警報 (待機)	1	準備	6月02日18時00分	紀南河川国道
内 容	熊野川の成川水位観測所（南牟婁郡紀宝町）の水位は、02日18時00分現在2.90mです。					
	水防機関は待機して下さい。					
河川名	地 点 名	名 称	番 号	種 別	発 表 月 日 - 時 分	発 表 機 関
熊野川	成川	水防警報 (解除)	1	解除	6月03日04時40分	紀南河川国道
内 容	熊野川の成川水位観測所（南牟婁郡紀宝町）の水位は、03日04時40分現在2.74mです。					
	水防警報を解除します。					

水 防 警 報 一 覧 表

河川名	地 点 名	名 称	番号	種 別	発 表 月 日 一 時 分	発表機関
市田川	下田	水防警報 (準備)	1	準備	6月02日05時20分	紀南河川国道
内 容	市田川の下田水位観測所（新宮市）の水位は、02日05時10分現在2.24mです。					
	水防機関は準備して下さい。					
河川名	地 点 名	名 称	番号	種 別	発 表 月 日 一 時 分	発表機関
市田川	下田	水防警報 (解除)	2	解除	6月02日08時50分	紀南河川国道
内 容	市田川の下田水位観測所（新宮市）の水位は、02日05時10分現在2.15mです。					
	水防警報を解除します。					

水 防 警 報 一 覧 表

河川名	地 点 名	名 称	番号	種 別	発 表 月 日 - 時 分	発表機関
市田川	下田	水防警報 (準備)	1	準備	6月02日15時30分	紀南河川国道
内 容	相野谷川の高岡水位観測所（南牟婁郡紀宝町）の水位は、02日15時30分現在2.23mです。					
	水防機関は準備して下さい。					
河川名	地 点 名	名 称	番号	種 別	発 表 月 日 - 時 分	発表機関
市田川	下田	水防警報 (解除)	2	解除	6月03日04時30分	紀南河川国道
内 容	相野谷川の高岡水位観測所（南牟婁郡紀宝町）の水位は、03日04時30分現在1.94mです。					
	水防警報を解除します。					

水 防 活 動 一 覧 表

河川名	位 置	水防の 原 因	開始日時 終了日時	水防団体	出動 人員	主な工法	主な資材

災 害 状 況 一 覧 表

河 川 名	番 号	距 離 標	地 先 名	種 別	数 量 (戸)	概 算 額 (千円)	備 考
			災害状況なし				

様式 1 5

気象注意報・警報等一覧表

発表月日一時分	発表機関	名 称					発令・更新 解除の別	備考
		大雨	洪水	雷	高潮	波浪		
6月01日 12時48分	気象庁			注意報		注意報	発令	新宮市
6月02日 02時14分	〃	注意報					発令	〃
03時54分	〃		注意報				発令	〃
06時29分	〃		警報				発令	〃
10時57分	〃	警報 (土砂災害)					発令	〃
11時49分	〃	警報 (土砂災害、 浸水害)					発令	〃
6月03日 03時10分	〃	警報 (土砂災害)					更新	〃
04時45分	〃			解除			解除	〃
05時54分	〃	注意報					更新	〃
10時08分	〃	解除	注意報				更新	〃
12時11分	〃		解除				解除	〃
6月04日 03時37分	〃					解除	解除	〃

様式 1 5

気象注意報・警報等一覧表

発表月日一時分	発表機関	名 称					発令・更新 解除の別	備考
		大雨	洪水	雷	高潮	波浪		
6月02日 04時03分	気象庁	注意報		注意報			発令	紀宝町
10時02分	〃		注意報				発令	〃
6月03日 04時05分	〃			解除			解除	〃
06時52分	〃	解除					解除	〃
09時54分	〃		解除				解除	〃

水防体制一覧表

事務所名	発令等の月日-時分	発令・更新 解除の別	体制の種類	備考
紀南河川国道 事務所	2023年 6月02日-05時00分	発令	注意体制	
紀南河川国道 事務所	2023年 6月02日-16時00分	発令	第一警戒体制	
紀南河川国道 事務所	2023年 6月03日-08時22分	更新	注意体制	
紀南河川国道 事務所	2023年 6月03日-11時20分	解除	解除	

特別警戒水位情報一覧表

河川名	地点名	名称	番号	発表月日一時分	発表機関
相野谷川	高岡	氾濫注意 情報	1	06月2日16時30分	紀南河川国道事務所
内 容	相野谷川の高岡水位観測所（南牟婁郡紀宝町）では、02日16時30分頃に氾濫注意水位 (3.10m) に到達しました。洪水に関する情報に注意して下さい。				
河川名	地点名	名称	番号	発表月日一時分	発表機関
相野谷川	高岡	氾濫警戒 情報	2	06月02日19時50分	紀南河川国道事務所
内 容	相野谷川の高岡水位観測所（南牟婁郡紀宝町）では、02日19時50分頃に、避難準備・高齢者 等避難開始の発令の目安となる避難判断水位（3.84m）に到達しました。市町村長からの避難 情報に十分注意するとともに、適切な防災行動をとって下さい。				
河川名	地点名	名称	番号	発表月日一時分	発表機関
相野谷川	高岡	氾濫注意 情報解除	3	06月03日08時10分	紀南河川国道事務所
内 容	相野谷川の高岡水位観測所（南牟婁郡紀宝町）では、03日08時10分頃に氾濫注意水位 (3.10m) を下回りました。				

様式

排水ポンプ車の熊野川（直轄河川管理区間）における稼働実績

河川名	地点名	稼働日
相野谷川	紀宝町	稼働無し 紀宝町長からの要請に基づき、事前配備