

## 10-3 情報の収集

### ○水文観測(水位観測所)

これらの観測所はリアルタイムのデータ収集をすることができます。

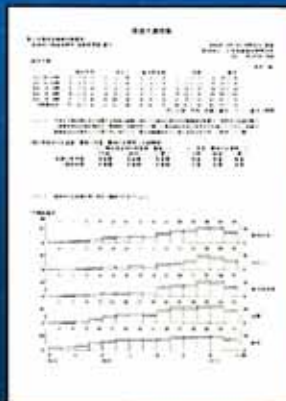


65

## 10-3 情報の収集

### ○気象情報

現在、雨がどこで降っているか、どのくらいの強さの雨が降っているか等のデータを気象庁等より情報収集しています。また、今後の降雨予測や台風情報なども随時収集しています。



66

## 10-4 ソフト対策

紀南河川国道事務所ホームページ『川の防災情報』や携帯電話iモードにて雨量・水位のリアルタイムデータを確認することができます。

雨量観測所  
水位観測所  
積雪深観測所  
レーダ雨量



(参考) 携帯電話iモードのアドレス  
(<http://i.river.go.jp/>)

<http://www.kkr.mlit.go.jp/kinan/river/bousai.html> 67

## 10-4 ソフト対策

○携帯電話サイトによる情報の自動配信

災害に備えて防災情報を

「**紀南防災ネット**」で  
携帯電話にメールで

受・発信。

サービス利用料は無料!

携帯でeメールを送るだけで  
サービスが利用できます。  
(eメール代のみご負担ください)

平成17年6月より  
サービス開始

紀南防災ネットは防災情報を国と自治体と住民が共有できるシステムです。

お知らせする情報

全ての情報が必要な際は、  
初期設定メールで  
お申し込みください。

ダムの放流量・  
河川水位の情報

ダムの放流量や河川の水位が  
今どれくらいかをお知らせします。

大雨が来た時、  
台風、大雨時の  
安全と安心の  
目安になります。

時間雨量の  
情報

危険なほどの雨量状況  
をお知らせします。

河川の氾濫や崩落れが  
起こる方の  
「次の対応」の  
手がかりとなります。

大雨・洪水  
注意報・警報

気象庁発表の大雨・洪水注意報・警報を  
お知らせします。

気象庁発表後、  
すぐにお知らせ  
します。

地震・津波・台風  
情報

気象庁発表の地震・津波・台風情報を  
お知らせします。

気象庁発表後、  
すぐにお知らせ  
します。

天気予報・降水確率

毎日、ご希望の時刻に、気象庁が  
発表する近畿2府4県の天気予報や  
降水確率の最新情報をお知らせ  
します。お出かけ前や山川の  
レジャー時など、  
生活にお役立てください。

さらに!!

みなさまからの  
災害情報も  
受け付けています

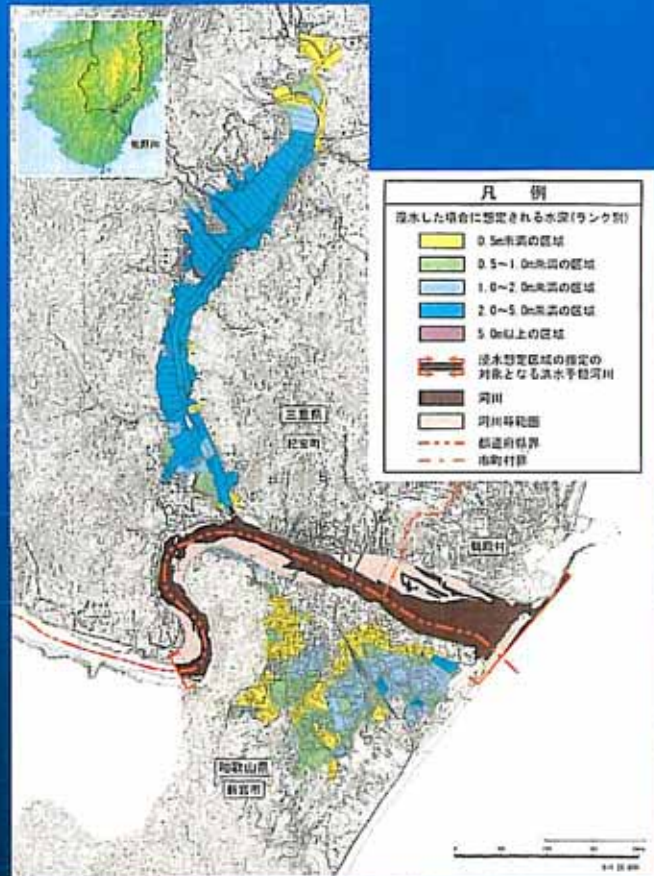
「河川が氾濫、道路に流れ込んでいる」など、  
みなさまが目撃した  
新宮市・紀宝町・熊野村における  
一般災害情報を  
メールでお知らせください。

## 10-4 ソフト対策

### ○浸水想定区域の指定

洪水時の円滑、かつ迅速な避難の確保及び水害被害の軽減を図るため浸水想定区域を定め、公表（新宮市域）しています。

これは、現況河道において、計画降雨での氾濫区域を図示したものであり、又、市町村の作成するハザードマップの基礎資料ともなるものです。



69

## 10-4 ソフト対策

### ○洪水ハザードマップの公表

洪水ハザードマップは、浸水想定区域、浸水した場合に想定される水深、避難場所や避難経路等を表示した図面をいいます。地域住民に周知させることを目的に沿川の市町村長が作成します。

### ○災害情報普及支援室の設置

平成17年1月28日に紀南河川国道事務所では関係市町村のハザードマップ作成の技術支援を主な目的とした「災害情報普及支援室」を設置しました。



新宮市 洪水ハザードマップ



紀宝町 洪水ハザードマップ 70

## 10-5 災害時の対応(地震時)

### 防災体制(1)

震度4以上の地震が発生したときには、河川管理者は災害対策部を設置して防災体制を発令します。発令は下記を目的に行います。

- ・要員の確保
- ・情報収集や伝達
- ・河川巡視
- ・河川管理施設の点検(応急対策)

等

71

## 10-5 災害時の対応(地震時)

### 防災体制(2)

地震時には、震度及び津波情報などを目安に、注意・警戒・非常の三段階の発令を行います。

#### ●防災体制の発令基準

注意体制	・下表の観測点のいずれかにおいて震度4以上の地震が発生したとき
警戒体制	・下表の観測点のいずれかにおいて震度5弱以上の地震が発生したとき
非常体制	・下表の観測点のいずれかにおいて震度6弱以上の地震が発生したとき

自治体観測点	和歌山県新宮市、三重県南牟婁郡紀宝町
近畿地方整備局観測点	和歌山県新宮市磐楯

72

## 10-5 災害時の対応(地震時)

### ○河川巡視

所轄地域に震度4以上の地震が発生した場合、河川巡視(注意体制は夜間を除く)を実施します。異常の早期発見が災害の拡大を防ぎます。

### ●地震時の巡視点検項目

種別	点検項目
堤防	亀裂、沈下、陥没、隆起、噴砂
護岸	亀裂、沈下、はらみ、傾斜、転倒、継ぎ目のずれ
堰	開口
水門	本体及び周辺の法面の状況
樋門・樋管	本体の状況
陸閘	本体の状況
許可工作物	取付護岸の状況、操作の状況

73

## 10-6 ソフト対策(地震時)

### ○津波ハザードマップの公表

津波ハザードマップは、津波による浸水想定区域、浸水した場合に想定される水深、避難場所や避難経路等を表示した図面をいいます。地域住民に周知させることを目的に沿川の市町村長が作成します。



新宮市 津波ハザードマップ



紀宝町 津波ハザードマップ

74

## 10-7 災害に備えたその他の取り組み

### ○備蓄資材

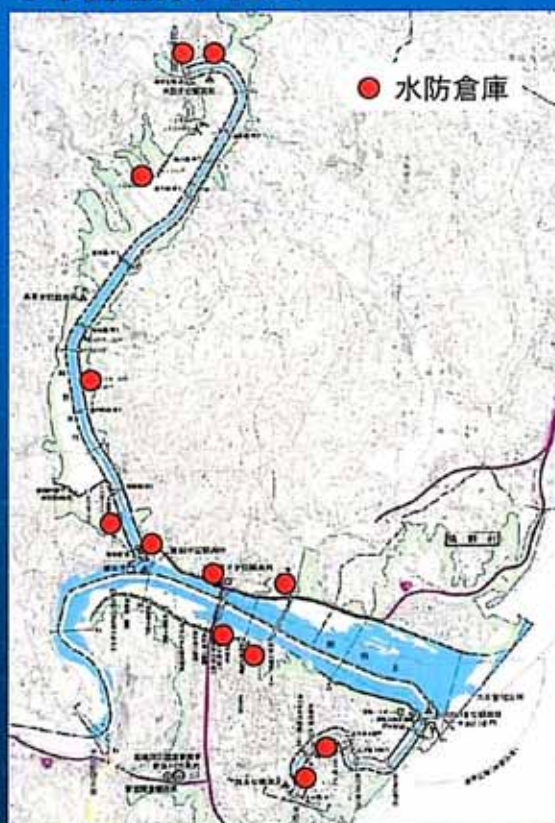
災害時に備えて、水防管理団体では水防倉庫を設置し、水防活動に必要な資機材を備蓄しています。

### ○水防管理団体

新宮市：消防団

紀宝町：消防団

### ○水防倉庫位置図



75

## 10-7 災害に備えたその他の取り組み

### ○防災ヘリポート

防災ヘリポートは、出水時や地震時の物資輸送の基地、ヘリポートとして活用でき、災害が発生した場合には迅速な支援を行う基地となるものです。また、平常時は非公共用ヘリポートとして使用され、医療ヘリコプター等の利用がされている。



#### 飛行場施設の概要

飛行場の敷地面積		9454.89 m <sup>2</sup>
着陸帯 (A)	長さ	25m
	幅	20m
着陸帯 (B)	長さ	25m
	幅	20m
誘導路	延長	12.1m
	幅	8m
エプロン	面積	1,364 m <sup>2</sup>
	パース数	2パース

76