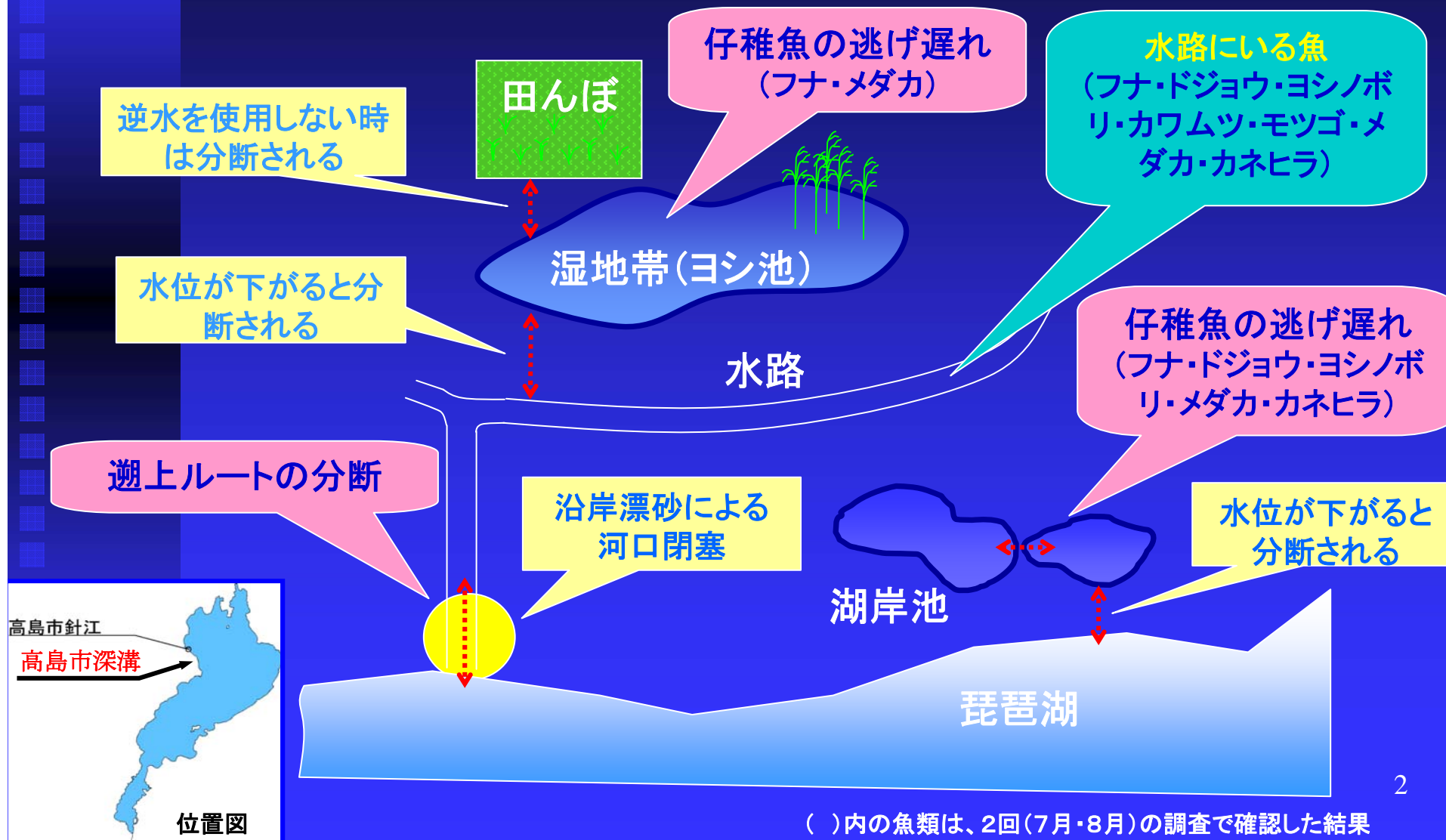


琵琶湖と田んぼを結ぶ取り組みについて

1. 深溝うおじまプロジェクトについて
2. 琵琶湖全域(湖岸域)への魚の産卵調査の展開について
3. お魚ふやし隊のホームページについて

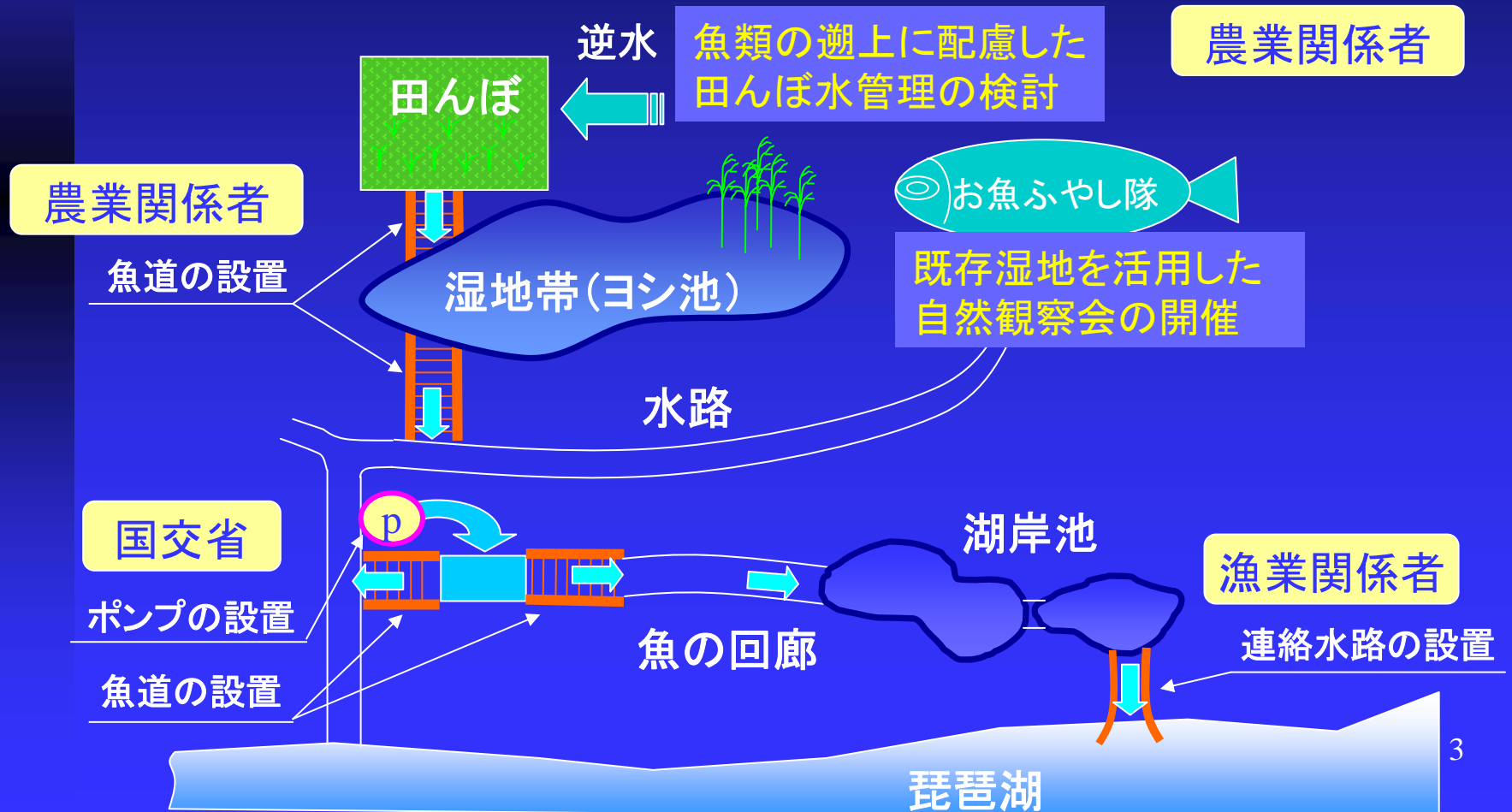
1. 深溝うおじまプロジェクトについて

1.1 深溝地区の現状



1.2 深溝うおしまプロジェクトのイメージ

深溝地区でも漁業者・農業関係者と一体となった魚をふやす取り組みを目指します。

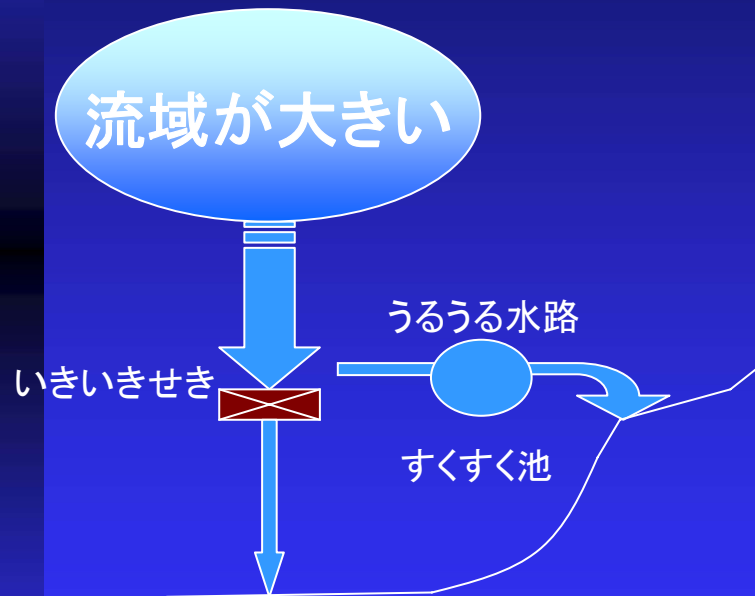


1.3 深溝うおしまプロジェクトの計画概要



1.4 針江地区と深溝地区の違い

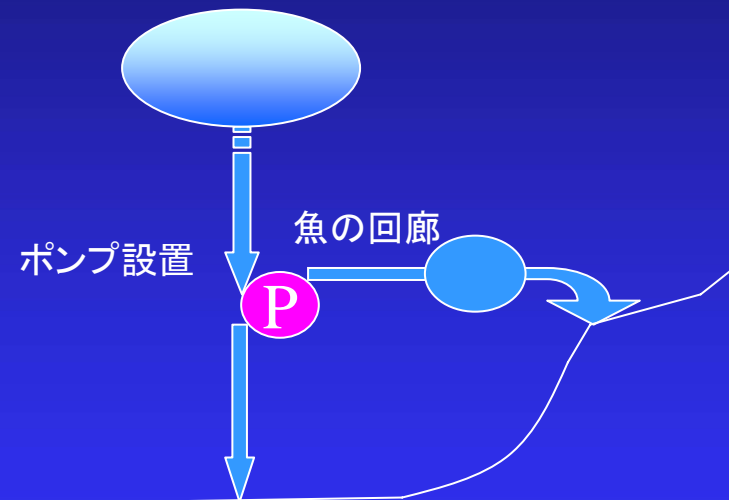
高島市針江



流域が大きく、流量が多いので
堰上げによる分水が可能

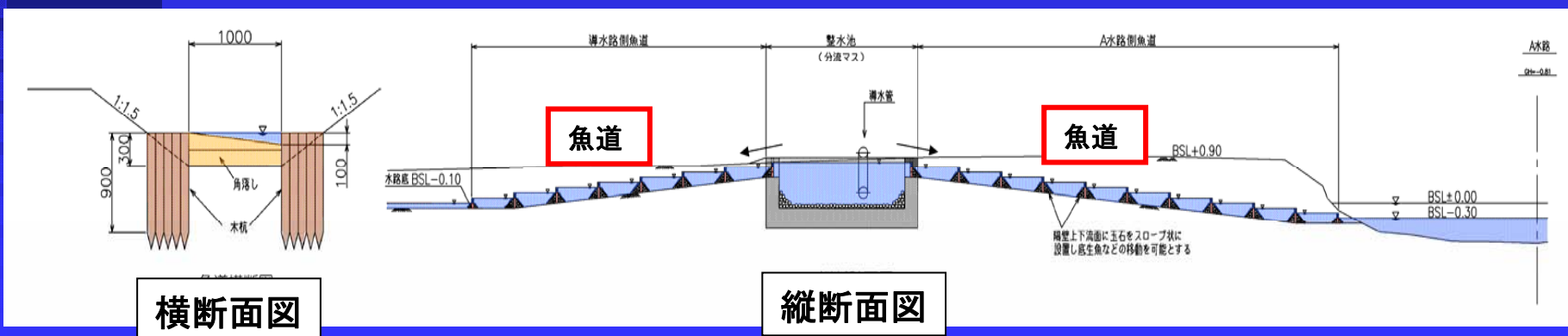
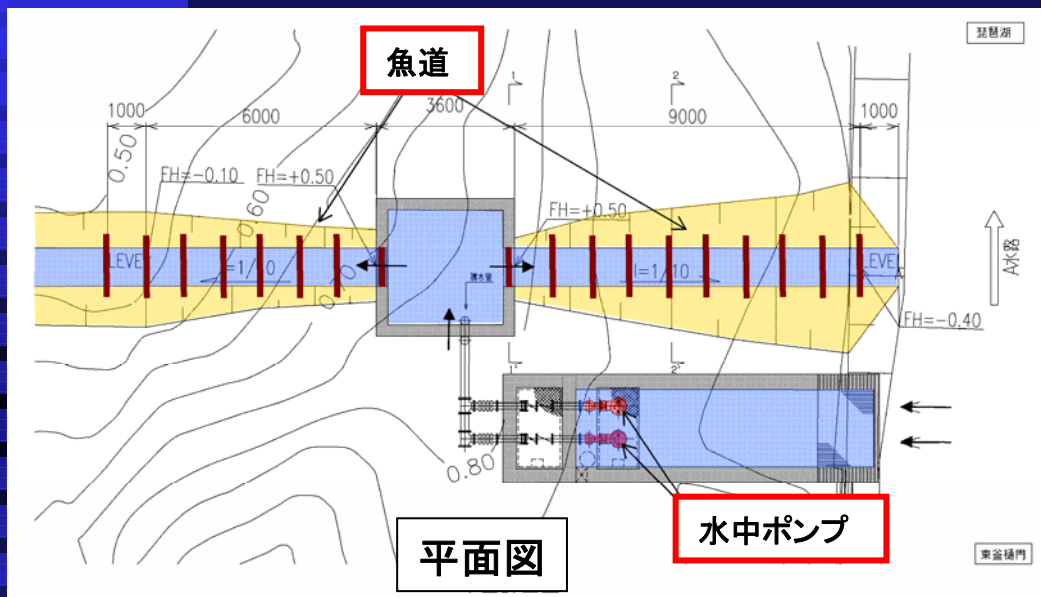
高島市深溝

流域が小さい



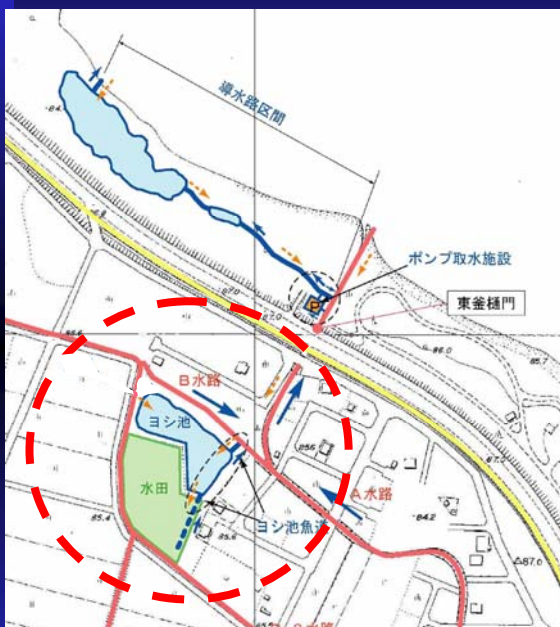
流域が小さく、流量が少ないので
堰上げによる分水が困難。
ポンプが必要

1.5湖岸域の計画(案)



1.6堤内域の計画(案)

(農業関係者の取り組み)



2. 琵琶湖全域（湖岸域）への魚の産卵調査の展開について

琵琶湖博物館「うおの会」と連携し、瀬田川洗堰の試行操作モニタリングに必要なデータの提供と調査結果のとりまとめを協働で実施する予定

現状：高島市針江、湖北町延勝寺といったある特定地域での調査を琵琶湖河川事務所を実施

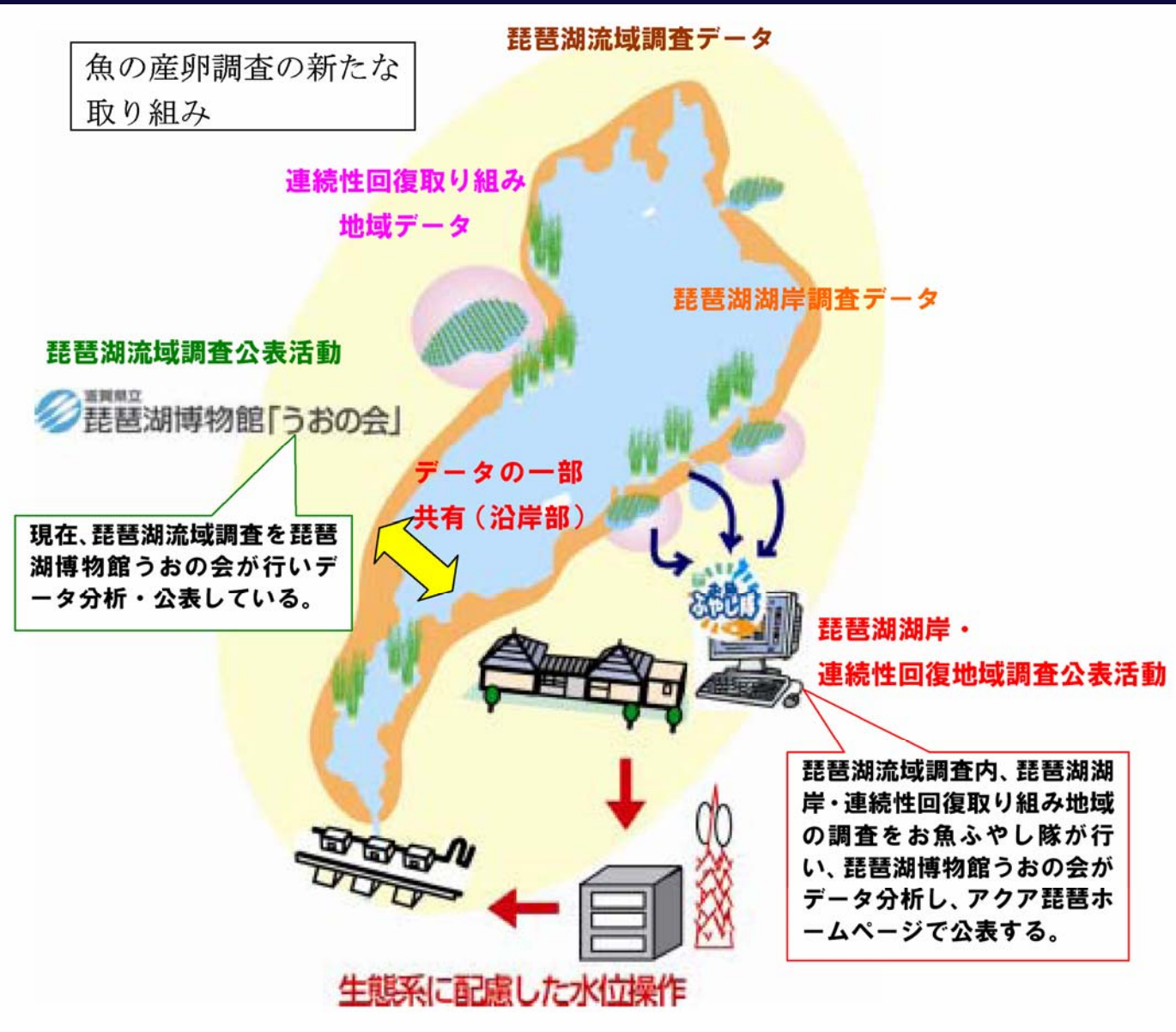


H18年10月以降：新たな取り組みを試行的にスタート。
うおの会を中心としたメンバー「お魚ふやし隊」による産卵調査を実施。
産卵データ（産卵の有無・座標等）をアクア琵琶に報告し、そのデータをホームページ（お魚ふやし隊）で公表する予定



今後：うおの会を中心とした「お魚ふやし隊」による仔稚魚調査の可能性を今後検討する

魚の産卵調査の新たな取り組み



3. お魚ふやし隊のホームページについて



「水のめぐみ館」アクア琵琶HPよりお魚ふやし隊へのバナーを設置。

メールアドレスを入力して頂くと、イベント情報などの案内をお送りします。

トップページで各コンテンツの内容を少しでも理解頂くため「コンテンツダイジェスト」を設置。コンテンツダイジェストとは、それぞれのコンテンツのイメージ写真とコピーを連動させたムービーです。

