

瀬田川だより

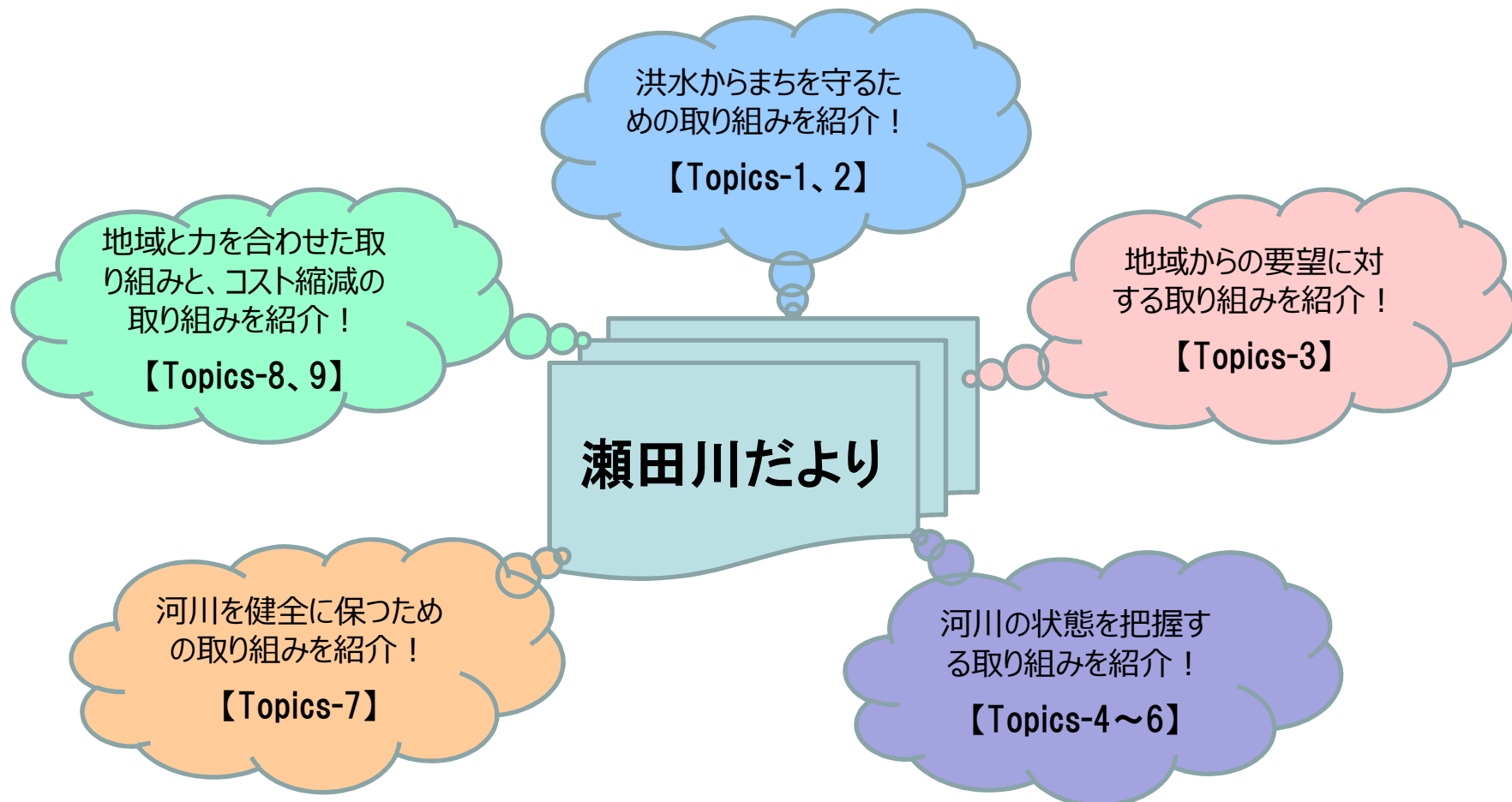
～Report of SETA river 2015～



琵琶湖から流れる唯一の川、「瀬田川」

瀬田川だより(H27瀬田川河川管理レポート)とは・・・

『瀬田川だより』では、瀬田川沿川のみなさまに、いまの瀬田川の状態を知ってもらい、琵琶湖河川事務所が取り組んでいる河川管理をわかりやすくお伝えしていきます。



瀬田川では、瀬田川洗堰と排水施設の適切な操作を行い、浸水被害の低減に取り組んでいます。

- 平成27年度は、台風11号(7月)、台風18号(9月)等による出水がありました。
- 出水時の琵琶湖流域平均雨量は、台風11号時が138mm、台風18号時が108mmを観測しました。
- 瀬田川洗堰の全開放流は、3回(18日間)行いました。これに伴い、小山川水門のゲート全閉操作を3回実施して、浸水被害ゼロを達成しました。
- 右側に示しています瀬田川洗堰の役割を果たすため、平成27年度は、88回のゲート操作を行いました。

瀬田川洗堰について

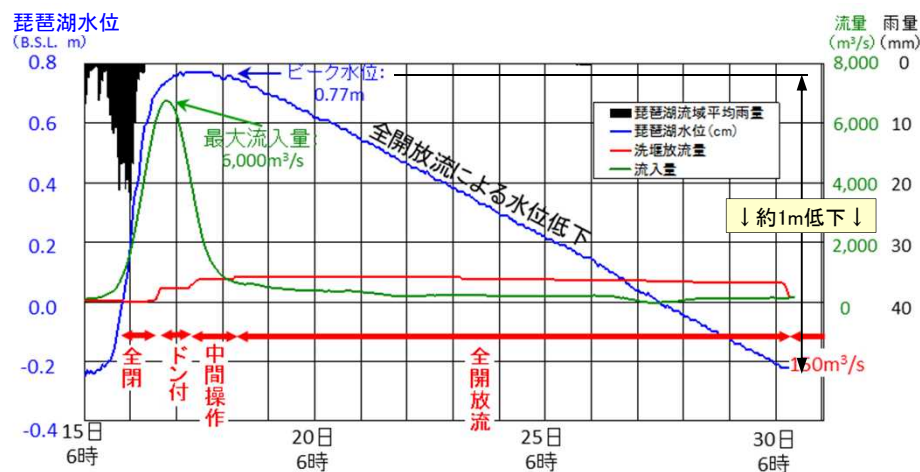
瀬田川は、琵琶湖からの唯一の流出河川です。
(流入河川は、118河川)

瀬田川洗堰を操作して人工的に洪水水量を調整しています。

- 琵琶湖の水位維持
- 下流河川の流水の正常な機能の維持
- 水道用水、工業用水、農業用水の供給
- 洪水時における下流の洪水流量の低減
- 琵琶湖周辺の浸水被害の低減

平成25年9月 台風18号時の対応

台風時には、琵琶湖の水位と下流河川の状況をみながら、瀬田川洗堰の操作(全閉～全開放流)を行い、洪水被害の低減を図りました。この操作により、最大約1m上昇した琵琶湖水位を速やかに低下させることができました。



【Topics-2】 もしもの災害に備えて

【H27瀬田川河川管理レポート】

琵琶湖河川事務所では、緊急時に迅速で的確な対応ができるように、日頃からさまざまな訓練を行っています。また、水位や雨量の情報を提供しています。

具体的な訓練の様子



樋門のゲート操作訓練



地震時の施設点検訓練



洪水対応演習

水位、雨量の情報提供

【琵琶湖河川事務所HP】 http://www.kkr.mlit.go.jp/biwako/biwako_suii.html

琵琶湖、瀬田川、野洲川の水位・雨量情報

琵琶湖水位・雨量情報

平均水位	流域平均雨量
● 2)	外部リンク 滋賀県 土木情報システム

1) 国土地理院の国土地理院...リアルタイムの水位、雨量データが閲覧できます。
2) 国土地理院の国土地理院...リアルタイムおよび過去の水位、雨量データが閲覧できます。

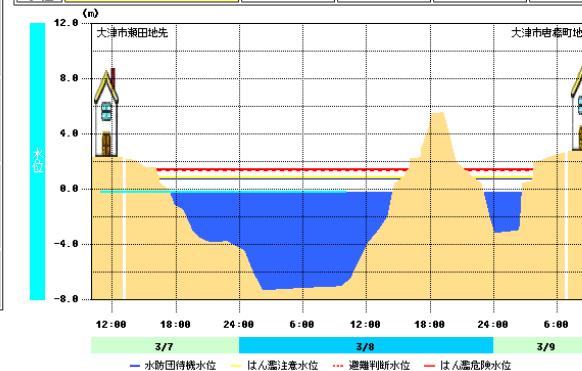
河川名	水位情報			雨量情報		
	水位観測所名	国土地理院 リアルタイム 水位データ	国土地理院 リアルタイム 雨量データ	雨量観測所名	国土地理院 リアルタイム 雨量データ	国土地理院 リアルタイム 雨量データ
琵琶湖	彦根	●	●	彦根	●	●
	彦根市馬場	●	●	彦根市馬場	●	●
	片山	●	●	片山	●	●
	高浜市高月町片山	●	●	高浜市高月町片山	●	●
	大溝	●	●	大溝	●	●
	高島市神野	●	●	高島市神野	●	●
瀬田川	聖田	●	●	聖田	●	●
	大津市聖田町本配田	●	●	大津市聖田町本配田	●	●
	三保ヶ崎	●	●	沖ノ島	●	●
	大津市神保寺	●	●	近江八幡市津島町	●	●
野洲川	鳥居川	●	●	マキノ	●	●
	大津市橋本町	●	●	高島市マキノ町津久保	●	●
	関ノ津	●	●	市場	●	●

水系名	河川名	観測所名	管理区分	所管	位置	所在地	標高
淀川	瀬田川	鳥居川	国河川	琵琶湖河川事務所	右岸74.00k	滋賀県大津市唐橋町23地先 (瀬田川橋上流地点)	T.P.94.3710m (標高94.3710m)

※TP(東京湾平均海面)

時刻	水位 (m)
3/7 11:00	-0.25
12:00	-0.25
13:00	-0.24
14:00	-0.24
15:00	-0.25
16:00	-0.24
17:00	-0.24
18:00	-0.25
19:00	-0.25
20:00	-0.25
21:00	-0.26
22:00	-0.26
23:00	-0.25
24:00	-0.25
3/8 01:00	-0.25
02:00	-0.26
03:00	-0.25
04:00	-0.25
05:00	-0.26
06:00	-0.26
07:00	-0.25
08:00	-0.25
09:00	-0.26
3/8 10:00	-0.25

項目	基準値	水防団待機水位	はん濫注意水位	避難判断水位	はん濫危険水位
水位	-0.25m	0.70m	0.80m	1.30m	1.40m

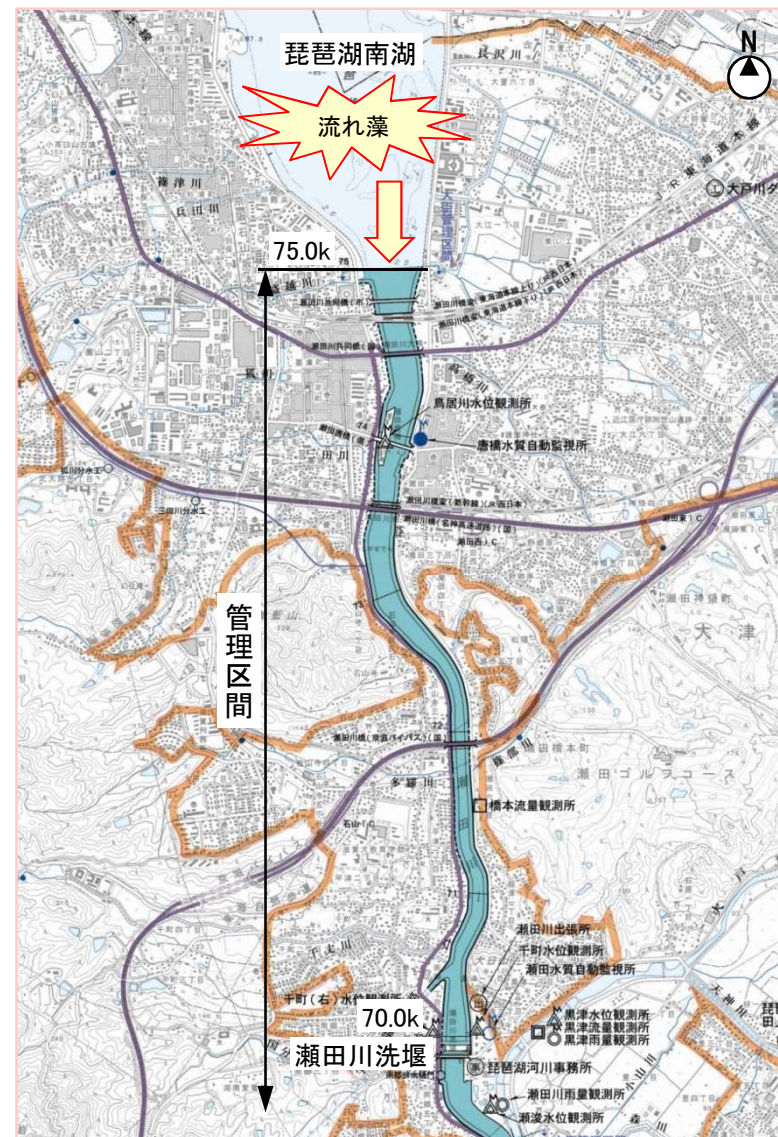


【Topics-3】 地域からの要望についての取り組み

【H27瀬田川河川管理レポート】

大津市からの要望で、水草(流れ藻)の除去活動を支援しました。

- 琵琶湖南湖では大量に水草が発生しており、滋賀県により水草の刈り取り作業が実施されています。
- しかし、水草が流れ藻となって瀬田川に流れ込んでいる状況です。
- これにより、漁港や船付き場等に流れ藻が漂着するため、支障をきたしています。
- 平成27年度は、漁業組合が除去した水草の仮置き場の提供と水草処分の支援を行いました。



【Topics-4】 パトロールで堤防の変状等を診ています

【H27瀬田川河川管理レポート】

巡視員 2 人によって、週 2 巡の頻度でパトロールを実施しています。

- 河川巡視は、河川区域等における違法行為の発見、河川内の環境や利用に関する情報収集等を目的に実施しています。
- 平成27年度は、河川管理施設等の維持状況の確認が322件と最も多く、次に違法行為の発見が多く見られました。



巡視中に発見したゴミの処理



不定住者への対応

不法投棄が多発しています

瀬田川では、不法投棄が多く、家庭ゴミから自転車まで様々なゴミが河川敷に捨てられています。

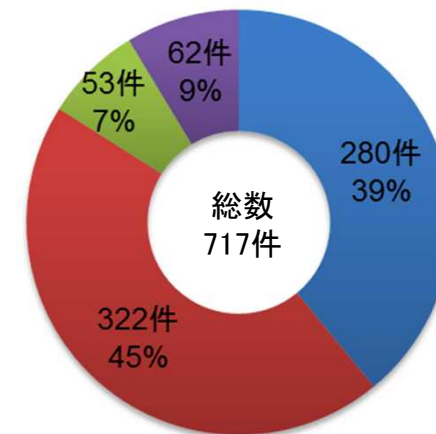
不法投棄は河川的美観を損ねるだけでなく、流水や土壌の汚染、生態系への悪影響、悪臭や蚊・ハエなど害虫の発生の原因となりますので、皆様も不法投棄の防止にご協力をお願いします。

琵琶湖河川事務所では、引きつづき警察と協力して不法投棄対策を進めています。



▲ 瀬田川に捨てられたゴミ

巡視項目	(H27)巡視記録数
① 河川区域等における違法行為の発見	280件
② 河川管理施設等の維持状況の確認	322件
③ 河川利用に関する情報収集	53件
④ 河川環境に関する情報整理	62件
総数	717件



- 河川区域等における違法行為の発見
- 河川管理施設等の維持状況の確認
- 河川空間の利用調整に関する事項の情報収集
- 河川の自然環境に関わる事項の情報収集

全ての河川管理施設を定期的に点検し、機能の維持に努めています。

堤防・護岸の点検

- 堤防や護岸の点検を実施するとともに、異状・変状等の有無を把握し、必要に応じて対策を実施しています。



▲堤防点検の様子



▲護岸点検の様子



▲護岸の変状箇所



▲変状箇所への対策

樋門、機械設備等の点検

- 堤防や護岸のほかにも、出水期を迎えるにあたり、樋門や機械設備等について、ゲート等の作動確認や設備に異常がないかなどの点検を実施しています。

- 水門：1施設 ■ 堰：1施設
- 陸閘：6施設 ■ 樋門・樋管：22施設



樋門の作動確認



洗堰ゲート設備の点検



樋門設備の点検



監視カメラの点検

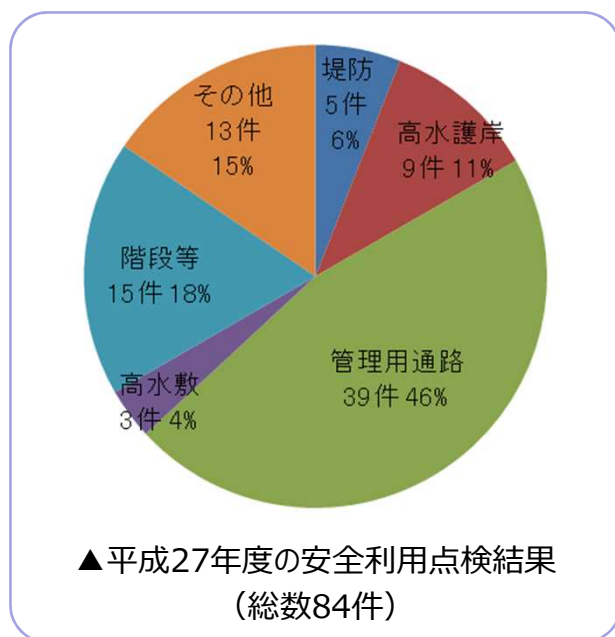
※ 出水期：雨により川が増水しやすい時期のこと。(6月16日～10月15日)

瀬田川を利用するみなさまの安全を守るために、点検を行っています。

- 瀬田川を訪れて利用される方々が、安全に楽しんでもいただくため、河川施設に危険箇所がないか、注意喚起が必要な箇所がないかを確認する安全利用点検を行っています。点検した箇所で補修等の必要があれば応急的に処置し、順次対策を行っています。
- 川はいつでもどこでも安全な状態であるとは限りません。常に様々な危険があることをご理解いただき、自己責任において十分注意してご利用ください。



▲安全利用点検の様子



対策前



対策後

▲転落防止柵の設置



対策前



対策後

▲突出物の除去

各施設の機能が発揮できるよう、不具合箇所の補修・改善を行っています。

堤防法面の補修

- 侵食された堤防法面にコンクリートブロックを張り付けることにより、堤防を強化しました。



対策前



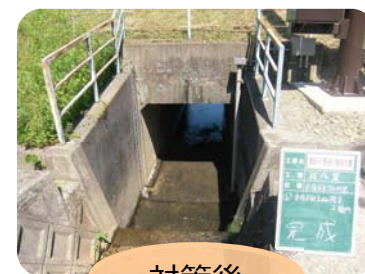
対策後

樋門の土砂撤去

- 樋門の排水路に堆積した土砂を撤去し、洪水時に水がスムーズに流れるようにしました。



対策前



対策後

通路の障害物除去

- 通路に倒れてきた樹木を除去し、通行の妨げになっていた状態を解消しました。



対策前



対策後

不法投棄物の撤去

- 不法投棄されたバイクを潜水土とクレーンによって、油の流出を防ぎながら撤去しました。



対策前



対策後

豊かな自然を守る取り組みや、環境への関心や興味を育むイベントを開催しています。

瀬田川一斉清掃 (クリーン作戦)

- 平成19年度より、瀬田川沿川の住民・自治会連合会、流域の関係団体と連携して、瀬田川清掃活動を年1回実施しています。

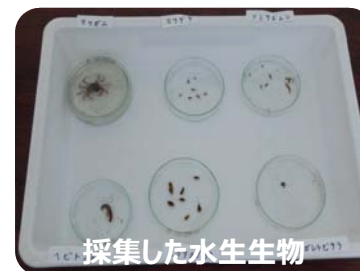
- 実施日時：平成27年10月25日(日)
8時30分～10時
- 参加人数：約700名
- 参加団体：自治会連合会…7団体
関係団体…7団体



水生生物調査・水質調査イベント

- 瀬田川と信楽川の合流部で、近隣の中学生に参加していただき、水生生物調査や水質調査等を実施しました。

- 実施日時：平成27年8月10日(月)
- 参加人数：8名(引率教員を含む)
- 水質階級(Ⅰ～Ⅳ)：【Ⅰ】(きれいな水)



- 川の大切さや豊かな自然を守ることに、関心を高めていただけるような活動を継続していきます。

【Topics-9】 コスト削減の取り組み

【H27瀬田川河川管理レポート】

堤防除草で発生する刈草を堆肥化することによりコスト削減を図っています。

- 瀬田川では、堤防の異常・変状等を把握するために、除草を年2回実施しています。
- 従来、発生した刈草は有料処分していましたが、平成22年度より、資源の有効活用、処分費用の削減等を目的に刈草の堆肥化に取り組んでいます。
- 堆肥は、無償で配布しています。詳しくは、下記HPをご覧ください。

【琵琶湖河川事務所HP】

<http://www.kkr.mlit.go.jp/biwako/others/recycle/index.html>



堆肥の配布会場



除草作業の様子



除草作業の様子



堆肥配布の様子



■所在地・連絡先

●国土交通省 近畿地方整備局 琵琶湖河川事務所

〒520-2279 滋賀県大津市黒津4丁目5-1
TEL. 077-546-0844

●瀬田川出張所

〒520-2279 滋賀県大津市黒津4丁目2-1
TEL. 077-546-0006

河川名	区間	延長	告示の番号及び年月日
瀬田川	左岸： 大津市玉野浦字高砂2179番2地先	7.5km	建設省告示 第1213号 平成5年4月16日
	右岸： 大津市晴嵐一丁目字南1040番1地先		
	左岸： 大津市関津二丁目341番3地先		
	右岸： 大津市石山南郷町1220番1地先		
	から まで		

