

令和元年10月24日14時00分
資料配布 琵琶湖河川事務所

淀川水系野洲川洪水浸水想定区域の変更について

国土交通省近畿地方整備局が平成28年6月14日に定め、公表している淀川水系野洲川の洪水浸水想定区域について、水防法第14条第4項に基づき、洪水浸水想定区域を変更・公表すると共に、関係市町村へ通知します。

洪水浸水想定区域の指定の変更に係る公表資料（別紙）は、下記の場所及び琵琶湖河川事務所のホームページで閲覧することができます。

1. 洪水浸水想定区域の指定の変更に係る公表資料（別紙）
 - ・ 淀川水系野洲川洪水浸水想定区域図（想定最大規模）
 - ・ 淀川水系野洲川洪水浸水想定区域図（浸水継続時間）
 - ・ 淀川水系野洲川洪水浸水想定区域図（計画規模）

2. 閲覧場所

近畿地方整備局 河川部 水災害予報センター

所在地：大阪府大阪府中央区大手前1-5-44 大阪合同庁舎第1号館

近畿地方整備局 琵琶湖河川事務所

所在地：滋賀県大津市黒津4丁目5-1

3. 淀川水系野洲川の洪水浸水想定区域図については、こちらに掲載しています。

<https://www.kkr.mlit.go.jp/biwako/simulation/sinsuisoutei/index.html>

※洪水浸水想定区域とは

水防法第14条第1項の規定により、対象となる河川が氾濫した場合に浸水が想定される区域です。

<取扱い> 令和元年10月25日10時以降

<配布場所> 滋賀県政記者クラブ

<問合せ先>

- 洪水浸水想定区域図等に関する全般について

近畿地方整備局 河川部 水災害予報センター

水災害対策専門官 細川 晋（内線 3852）

TEL 06-6942-1141(代表)/TEL 06-6944-8853(直通)

- 野洲川の洪水浸水想定区域図等について

近畿地方整備局 琵琶湖河川事務所

副所長 今中 静太郎（内線 204）

調査課長 上野 和也（内線 351）

TEL 077-546-0844(代表)

淀川水系野洲川洪水浸水想定区域図(想定最大規模)

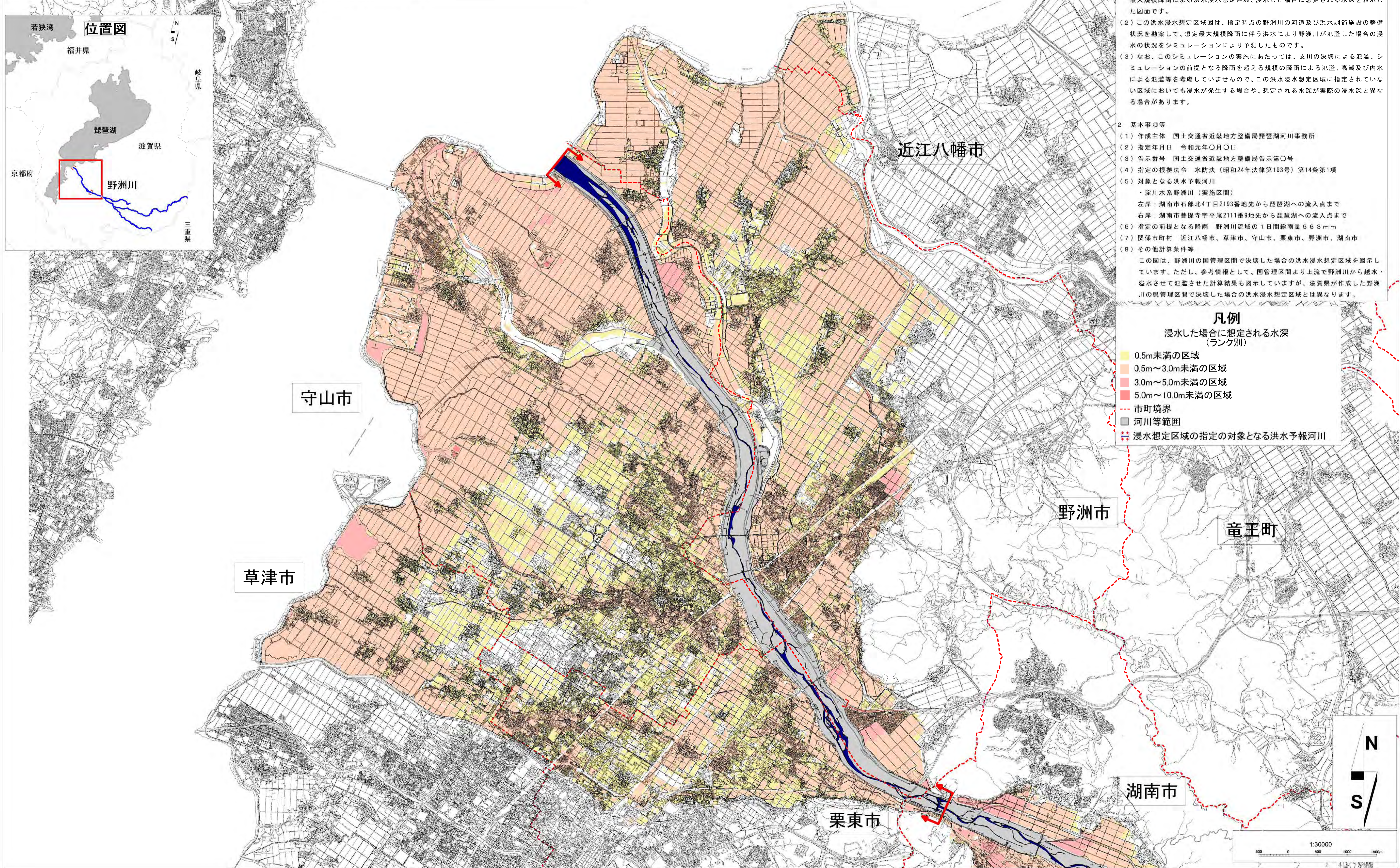


- 1 説明文
- (1) この図は、淀川水系野洲川の洪水予報区間について、水防法の規定により想定最大規模降雨による洪水浸水想定区域、浸水した場合に想定される水深を表示した図面です。
 - (2) この洪水浸水想定区域図は、指定時点の野洲川の河道及び洪水調節施設の整備状況を勘案して、想定最大規模降雨に伴う洪水により野洲川が氾濫した場合の浸水の状況をシミュレーションにより予測したものです。
 - (3) なお、このシミュレーションの実施にあたっては、支川の決壊による氾濫、シミュレーションの前提となる降雨を超える規模の降雨による氾濫、高潮及び内水による氾濫等を考慮していませんので、この洪水浸水想定区域に指定されていない区域においても浸水が発生する場合や、想定される水深が実際の浸水深と異なる場合があります。
- 2 基本事項等
- (1) 作成主体 国土交通省近畿地方整備局琵琶湖河川事務所
 - (2) 指定年月日 令和元年〇月〇日
 - (3) 告示番号 国土交通省近畿地方整備局告示第〇号
 - (4) 指定の根拠法令 水防法（昭和24年法律第193号）第14条第1項
 - (5) 対象となる洪水予報河川
 - ・淀川水系野洲川（実施区間）
 - 左岸：湖南市石部北4丁目2193番地先から琵琶湖への流入点まで
 - 右岸：湖南市菩提寺字平尾2111番9地先から琵琶湖への流入点まで
 - (6) 指定の前提となる降雨 野洲川流域の1日間総雨量66.3mm
 - (7) 関係市町村 近江八幡市、草津市、守山市、栗東市、野洲市、湖南市
 - (8) その他計算条件等
- この図は、野洲川の国管理区間で決壊した場合の洪水浸水想定区域を図示しています。ただし、参考情報として、国管理区間より上流で野洲川から越水・溢水させて氾濫させた計算結果も図示していますが、滋賀県が作成した野洲川の県管理区間で決壊した場合の洪水浸水想定区域とは異なります。

凡例

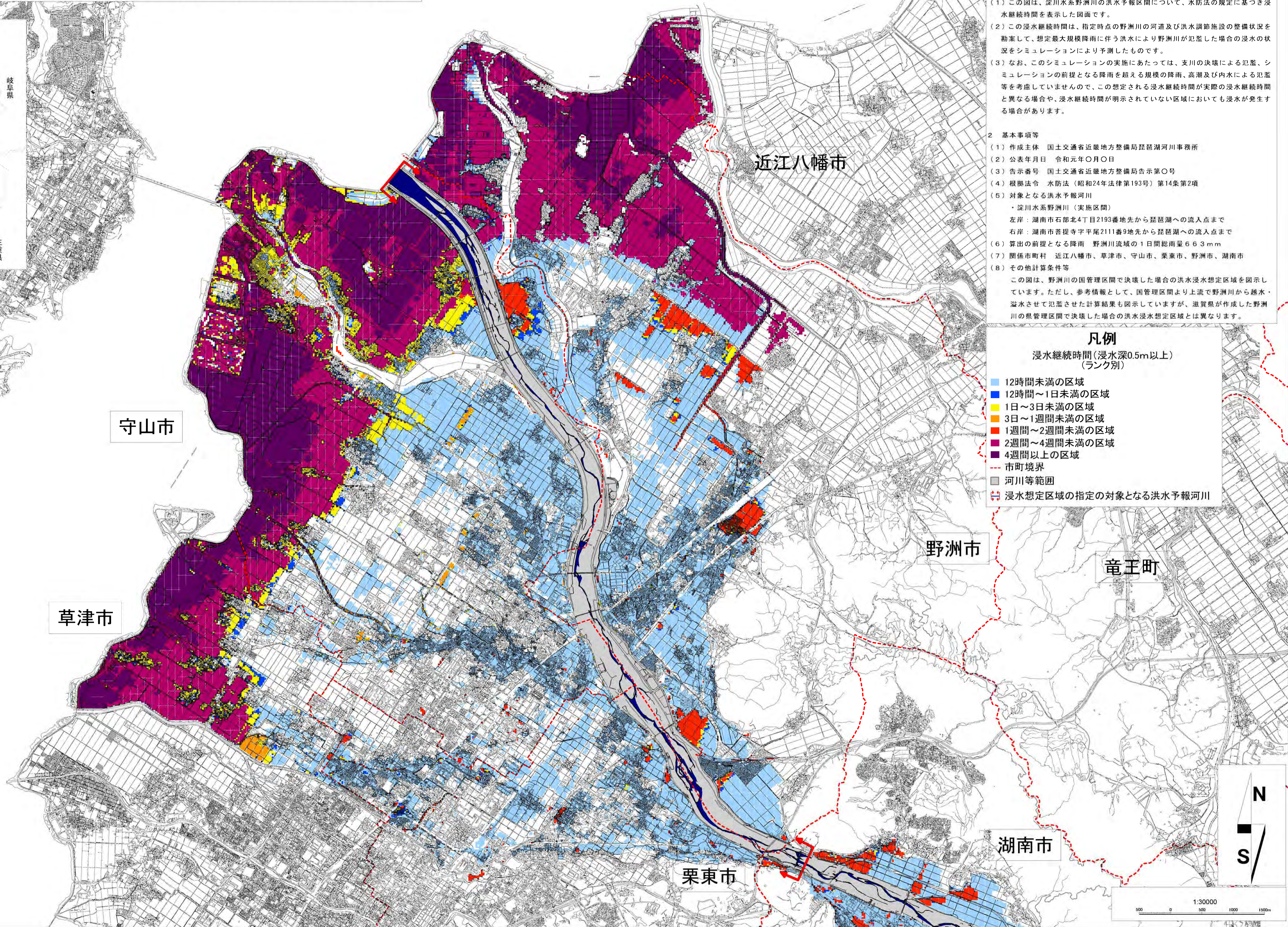
浸水した場合に想定される水深(ランク別)

- 0.5m未満の区域
- 0.5m～3.0m未満の区域
- 3.0m～5.0m未満の区域
- 5.0m～10.0m未満の区域
- 市町境界
- 河川等範囲
- 浸水想定区域の指定の対象となる洪水予報河川



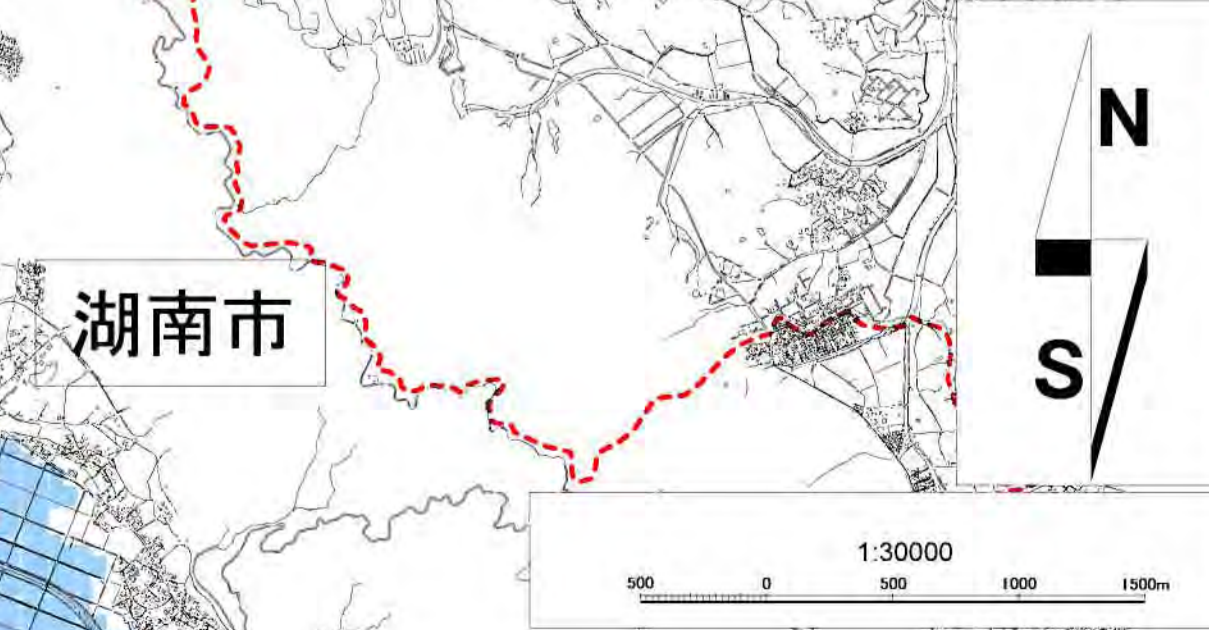
※この地図の作成に当たっては、国土地理院長の承認を得て、同院発行の基礎地図情報を使用した。（承認番号 平28情使、第65号）

淀川水系野洲川洪水浸水想定区域図(浸水継続時間)



- 1 説明文**
- (1) この図は、淀川水系野洲川の洪水予報区間について、水防法の規定に基づき浸水継続時間を表示した図面です。
 - (2) この浸水継続時間は、指定時点の野洲川の河道及び洪水調節施設の整備状況を勘案して、想定最大規模降雨に伴う洪水により野洲川が氾濫した場合の浸水の状態をシミュレーションにより予測したものです。
 - (3) なお、このシミュレーションの実施にあたっては、支川の決壊による氾濫、シミュレーションの前提となる降雨を超える規模の降雨、高潮及び内水による氾濫等を考慮していませんので、この想定される浸水継続時間が実際の浸水継続時間と異なる場合や、浸水継続時間が明示されていない区域においても浸水が発生する場合があります。
- 2 基本事項等**
- (1) 作成主体 国土交通省近畿地方整備局琵琶湖河川事務所
 - (2) 公表年月日 令和元年〇月〇日
 - (3) 告示番号 国土交通省近畿地方整備局告示第〇号
 - (4) 根拠法令 水防法(昭和24年法律第193号)第14条第2項
 - (5) 対象となる洪水予報河川
・淀川水系野洲川(実施区間)
左岸: 湖南市石部北4丁目2193番地先から琵琶湖への流入点まで
右岸: 湖南市菩提寺字平尾2111番9地先から琵琶湖への流入点まで
 - (6) 算出の前提となる降雨 野洲川流域の1日間総雨量66.3mm
 - (7) 関係市町村 近江八幡市、草津市、守山市、栗東市、野洲市、湖南市
 - (8) その他計算条件等
- この図は、野洲川の国管理区間で決壊した場合の洪水浸水想定区域を図示しています。ただし、参考情報として、国管理区間より上流で野洲川から越水・溢水させて氾濫させた計算結果も図示していますが、滋賀県が作成した野洲川の県管理区間で決壊した場合の洪水浸水想定区域とは異なります。

- 凡例**
- 浸水継続時間(浸水深0.5m以上)
(ランク別)
- 12時間未満の区域
 - 12時間～1日未満の区域
 - 1日～3日未満の区域
 - 3日～1週間未満の区域
 - 1週間～2週間未満の区域
 - 2週間～4週間未満の区域
 - 4週間以上の区域
 - 市町境界
 - 河川等範囲
 - 浸水想定区域の指定の対象となる洪水予報河川



※この地図の作成に当たっては、国土地理院長の承認を得て、同院発行の基礎地図情報を使用した。(承認番号 平28情使、第65号)

淀川水系野洲川洪水浸水想定区域図(計画規模)

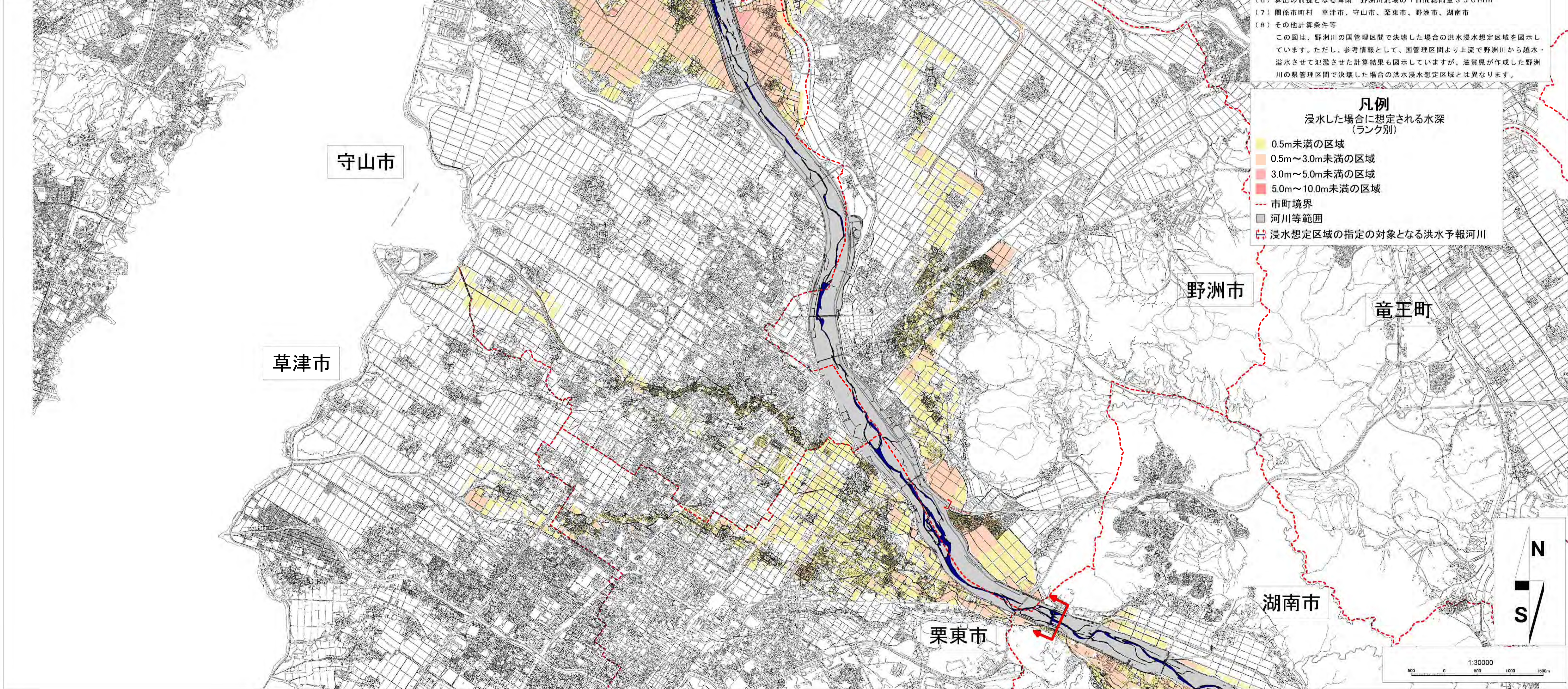


- 1 説明文
- (1) この図は、淀川水系野洲川の洪水予報区間について、水防法の規定に基づき計画降雨により浸水が想定される区域、浸水した場合に想定される水深を表示した図面です。
 - (2) この洪水浸水想定区域図は、指定時点の野洲川の河道及び洪水調節施設の整備状況を勘案して、洪水防御に関する計画の基本となる年超過確率1/100(毎年、1年間にその規模を超える洪水が発生する確率が1/100(1%))の降雨に伴う洪水により野洲川が氾濫した場合の浸水の状況をシミュレーションにより予測したものです。
 - (3) なお、このシミュレーションの実施にあたっては、支川の決壊による氾濫、シミュレーションの前提となる降雨を超える規模の降雨による氾濫、高潮及び内水による氾濫等を考慮していませんので、この浸水が想定される区域以外の区域においても浸水が発生する場合や、想定される水深が実際の浸水深と異なる場合があります。
- 2 基本事項等
- (1) 作成主体 国土交通省近畿地方整備局琵琶湖河川事務所
 - (2) 公表年月日 令和元年〇月〇日
 - (3) 告示番号 国土交通省近畿地方整備局告示第〇号
 - (4) 根拠法令 水防法(昭和24年法律第193号)第14条第2項
 - (5) 対象となる洪水予報河川
・淀川水系野洲川(実施区間)
左岸: 湖南市石部北4丁目2193番地先から琵琶湖への流入点まで
右岸: 湖南市菩提寺字平尾2111番9地先から琵琶湖への流入点まで
 - (6) 算出の前提となる降雨 野洲川流域の1日間総雨量350mm
 - (7) 関係市町村 草津市、守山市、栗東市、野洲市、湖南市
 - (8) その他計算条件等
- この図は、野洲川の国管理区間で決壊した場合の洪水浸水想定区域を図示しています。ただし、参考情報として、国管理区間より上流で野洲川から越水・溢水させて氾濫させた計算結果も図示していますが、滋賀県が作成した野洲川の県管理区間で決壊した場合の洪水浸水想定区域とは異なります。

凡例

浸水した場合に想定される水深(ランク別)

- 0.5m未満の区域
- 0.5m~3.0m未満の区域
- 3.0m~5.0m未満の区域
- 5.0m~10.0m未満の区域
- 市町境界
- 河川等範囲
- 浸水想定区域の指定の対象となる洪水予報河川



※この地図の作成に当たっては、国土地理院長の承認を得て、同院発行の基礎地図情報を使用した。(承認番号 平28情使、第65号)

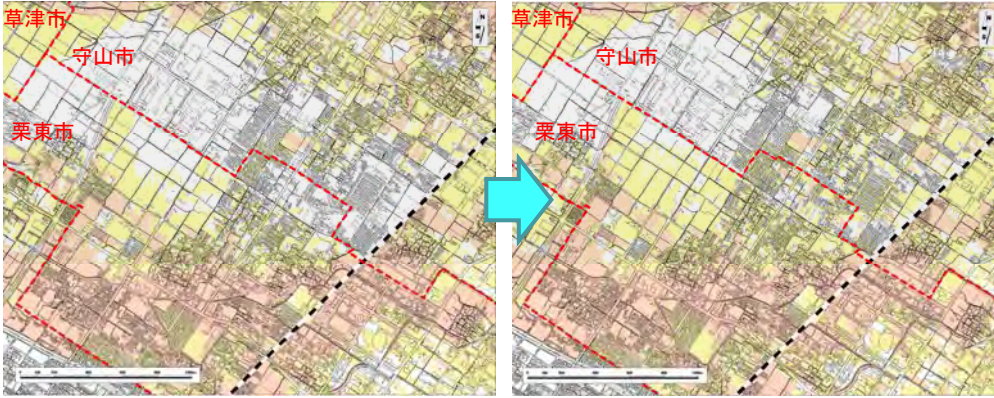
淀川水系野洲川 洪水浸水想定区域図の指定区域の一部見直し箇所 位置図



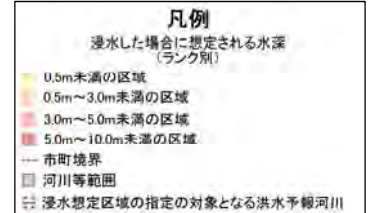
淀川水系野洲川 洪水浸水想定区域図の指定区域の一部見直し前後の比較

○一部見直し前後の比較（想定最大規模洪水）

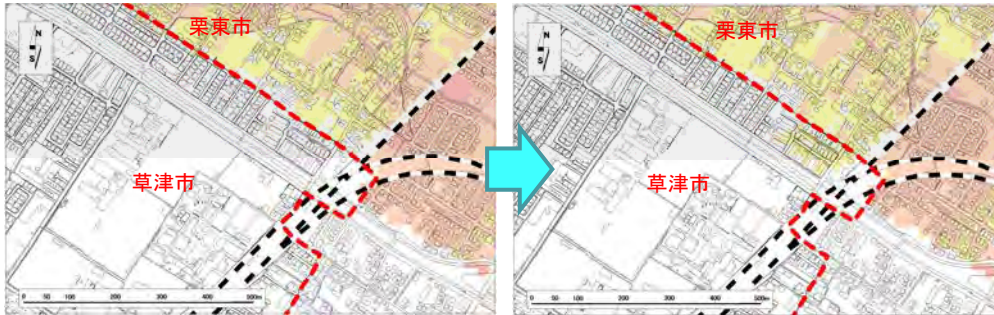
① 守山市伊勢町地区・二町町地区、栗東市縷地区・北中小路地区



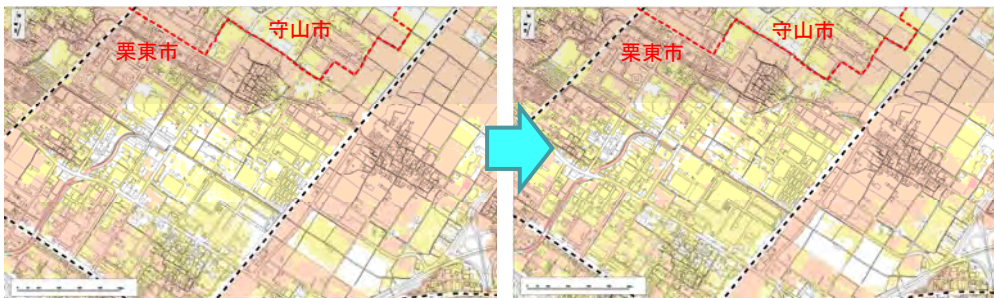
ボックスカルバートを反映し、浸水区域を一部見直し



② 草津市西洪川地区



③ 栗東市野尻地区・下鉤地区



○一部見直し前後の比較（計画規模洪水）

④ 野洲市吉川地区、守山市小浜町地区



ボックスカルバートを反映し、浸水区域を一部見直し

