

# 国営飛鳥歴史公園キトラ古墳周辺地区

# 体験学習施設 名称募集!

募集期間平成27年10月30日(金)から11月20日(金)まで(消印有効)



キトラ古墳周辺地区  
は平成28年度秋に  
開園予定!!

体験学習施設の外觀イメージ

## 募集について

国営飛鳥歴史公園では、平成28年度秋に、キトラ古墳周辺地区が開園します。当地区では、五感を使って楽しみながら飛鳥の歴史(古代~現代)や文化、風土について学ぶ、体験的歴史学習を実施していくこととしています。

これまで、体験学習館(仮称)としてきました、体験的歴史学習の拠点施設について、当該施設が皆様に親しまれ、たくさんの方に飛鳥地域の魅力にふれて頂けるよう、ふさわしい名称を募集いたします。

## 体験学習施設で出来ること



キトラ古墳とキトラ古墳壁画に関わる様々な情報を提供する展示室(地階:国交省施設)のイメージ



キトラ古墳壁画(実物)の展示室(1階:文化庁施設)のイメージ



様々な体験学習プログラムを行う学習室(国交省施設)のイメージ

体験学習施設では、キトラ古墳壁画の実物の展示のほか、キトラ古墳やキトラ古墳壁画に関わる様々な情報の展示が行われます。また、館内の学習室で、各種体験プログラムが実施されます。  
※体験学習施設の詳しい情報は、以下の国営飛鳥歴史公園事務所HPをご覧ください。

<http://www.kkr.mlit.go.jp/asuka/pdf/gakushuka-n-meishou-boshu.pdf>

## キトラ古墳周辺地区について

### 整備の概要

整備面積：13.8ha

閣議決定：平成13年

事業着手：平成18年度

開園：平成28年度秋

### ①情報案内施設

展示スペースや休憩コーナーでは、公園全体の情報発信や檜隈寺跡についての展示解説を行います。



キトラ古墳周辺地区は、キトラ古墳と檜隈寺跡を中心に飛鳥地域の歴史的風土を楽しく学んで頂き、農景観の中でゆったりと快適に過ごして頂ける公園です。

### キトラ古墳周辺環境保全エリア

- キトラ古墳とその周辺を一体的な環境として保全
- 古墳の全容が見渡せる空間を季節感漂う野花などとともに創出

### 歴史的風土保全活用エリア

- 渡来人がもたらした大陸、文化や技術など古代飛鳥人の生活を体験できる場を創出

### 歴史体験学習エリア

- キトラ古墳の存在を通じて体験的に、楽しくわかりやすく歴史を学べる場を創出
- 古代の風習や行事など、工夫を凝らした企画を展開



### ②水田・畑

地元農家のご協力をいただきながら飛鳥の農の作法・技術を学んでおり、開園後は、様々な農体験活動を実施します。



### ③体験学習広場

体験学習と一体的に活用することで、様々な歴史体験やゆったり快適に過ごしていただける広場をつくります。



### ④体験学習施設



## 応募要領

### 【募集期間】

平成27年10月30日（金）～11月20日（金）  
（消印有効）

### 【応募方法】

応募は、下記の方法により行うことができます。それぞれ必要事項を記入して応募して下さい。なお、ご記入頂いた個人情報については、本目的以外には使用することはありません。

#### 1) はがき

官製はがきに①応募する名称、②名称の説明（理由、意味など）、③応募者の氏名（漢字、フリガナ）、④性別、⑤年齢、⑥住所、⑦電話番号を明記し、下記まで応募して下さい。

〒634-0144 奈良県高市郡明日香村大字平田538  
 国営飛鳥歴史公園事務所キトラ古墳周辺地区体験学習施設名称募集事務局

#### 2) 応募用紙

下記の場所において応募用紙及び応募箱を設置しますので、応募用紙に必要な事項を記入して、応募箱へ投函して下さい。

- 国営飛鳥歴史公園館（国営飛鳥歴史公園高松塚周辺地区）
- 奈良文化財研究所飛鳥資料館
- 明日香村役場

### 【応募要件】

- 名称の文字は、漢字・ひらがな・カタカナ・ローマ字・数字が使用できます。
- お一人で3点まで応募できます。ただし、1通につき1点の応募としてください。
- 応募する名称は、ご自身が創作した未発表のもので、他の著作物等を使ったりまねしていないものに限りです。
- 決定した名称に関する著作権等の一切の権利は、国営飛鳥歴史公園事務所に帰属します。

### 【応募資格】

- 年齢、性別、居住地を問わず、どなたでも応募頂けます。ただし、未成年者の方が入賞した場合には、賞品等を受け取るにあたり、保護者の同意が必要となります。

### 【選考・結果発表】

- 関係機関、有識者によって構成される名称選考委員会において、審査・決定いたします。なお、決定された名称に複数の応募があった場合は、抽選の上、当選者を決定します。
- 結果は、12月ごろ公表予定で、当選者本人への通知を行うとともに、国営飛鳥歴史公園のHP等で公表します。

### 【賞品等】

- 最優秀賞（1名）及び優秀賞（3名）に入選された方には、賞品を進呈するとともに、体験学習館の内覧会（平成28年度秋を予定）にご招待いたします。

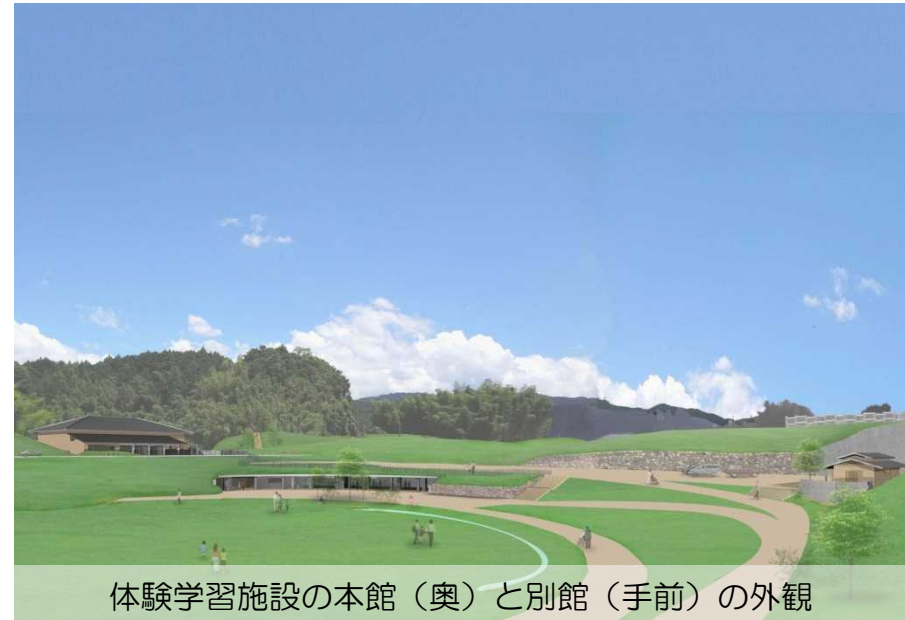
### 【お問い合わせ】

国営飛鳥歴史公園事務所 キトラ古墳周辺地区体験学習施設 名称募集事務局  
 電話番号：0744-54-2662 10:00～17:00（土日祝除く）

# 体験学習施設について（概要）

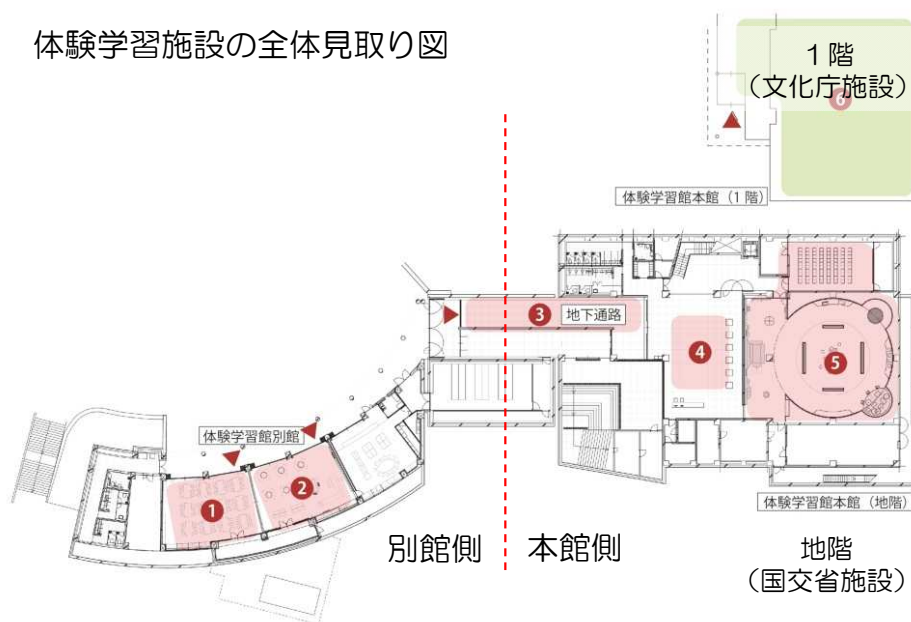


体験学習施設（本館）の外観



体験学習施設の本館（奥）と別館（手前）の外観

## 体験学習施設の全体見取り図



体験学習施設は、キトラ古墳を中心に古代の天文学や古墳壁画などの古代飛鳥の技術や文化について、見て、聞いて、触れて学べる体験的歴史学習が可能な屋内展示施設です。

本館の1階（文化庁施設）は取り外したキトラ古墳壁画を保存・管理し、公開します。地階では、キトラ古墳とキトラ古墳壁画に関わる様々な情報を、映像や模型展示など多様な手法で提供します。

### 【平面プラン】

- 延べ床面積：約2,500㎡
- 構造：鉄筋コンクリート・鉄骨鉄筋コンクリート造
- 本館主要施設：展示室、シアター、ホワイエ、壁画保存管理施設
- 別館主要施設：学習室、事務室、飲食提供スペース

※体験学習施設は現在施工中です。掲載している整備、運用のイメージは、現段階での予定です。

# 体験学習施設について（館内見取り図）

## 1 体験学習室 | 【フィールド体感ゾーン1】

- ・ 渡来技術を使った簡単な工作や遊び体験。
- ・ 体験での制作物の展示スペース。
- ・ 学校団体や観光団体のガイダンス。



## 2 情報案内・飲食提供スペース | 【フィールド体感ゾーン2】

- ・ 飛鳥の歴史的風土の保全の経緯紹介。
- ・ キトラ古墳と国営飛鳥歴史公園紹介。
- ・ キトラ古墳周辺地区区内への案内。



## 6 【壁画保存管理施設】（文化庁施設）

- ・ 期間限定の実物公開。
- ・ キトラ古墳の出土品やパネル展示。



## 5 展示室、シアター | 【キトラ古墳体感ゾーン】、【キトラ古墳のすべてゾーン】、【渡来文化と古代飛鳥紹介ゾーン】

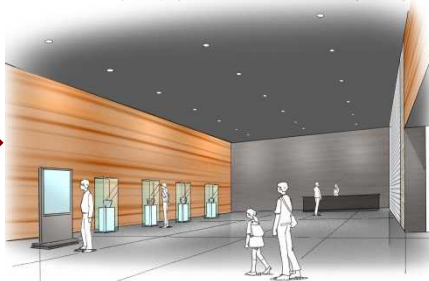
展示室とシアターを利用し、キトラ古墳・古墳壁画の歴史的価値から保存・修復の意義を認識するゾーニングとし、展示を展開。利用者がテーマの理解をより深めるよう工夫します。

### ■展示室イメージ図



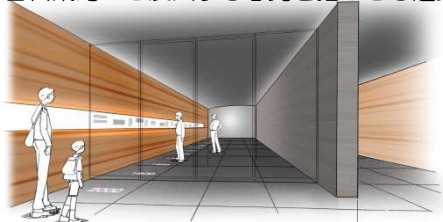
## 4 ホワイエ | 【エントランスゾーン】

- ・ 周辺地域の発掘情報、調査情報など。
- ・ 壁画や近隣地域のイベント紹介。



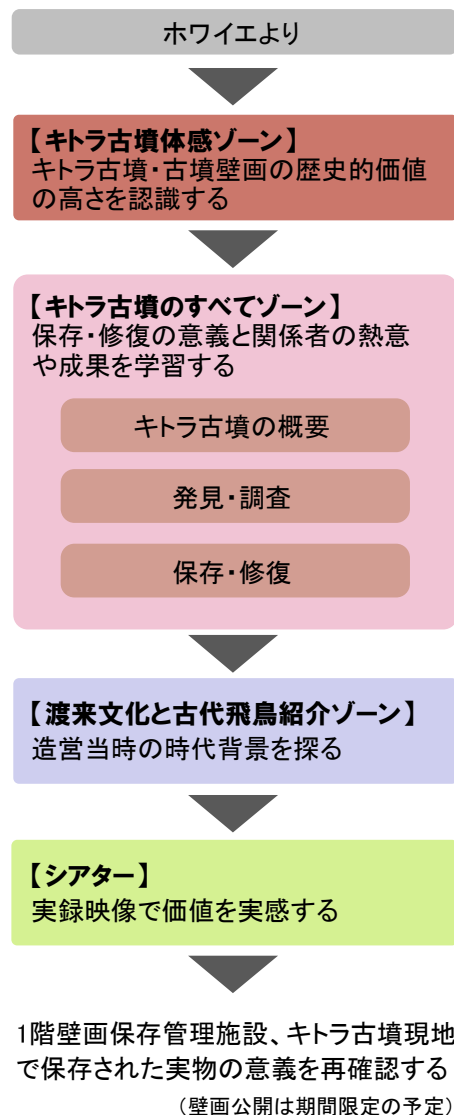
## 3 地下通路 | 【タイムトリップゾーン】

- ・ 古代飛鳥へと没入する感覚を抱かせる通路。



# 体験学習施設について（展示内容①）

体験学習施設では、以下のような流れでキトラ古墳やキトラ古墳壁画について展示がご覧になります。



高精度画像データを活用したマルチシアターで壁画の価値の高さを伝えます。天井には、キトラ古墳の石室に描かれていた天文図が展示されます。



キトラ古墳の時代や規模、技術など概要を紹介します。石室の実物大の復元模型や、石室の組み立て用模型等が展示されます。

※体験学習施設は現在施工中です。掲載している整備、運用のイメージは、現段階での予定です。

# 体験学習施設について（展示内容②）



地階：キトラ古墳のすべてゾーン

発見・調査から保存・修復、埋め戻しまでを紹介し文化財保存の技術や意義を示します。壁画取り外し作業に用いた道具や作業風景のパネル等が展示されます。



1階文化庁施設  
：キトラ古墳壁画（実物：公開は期間限定の予定）の展示室



地階：渡来文化と古代飛鳥紹介ゾーン

キトラ古墳のある地域の概要と飛鳥時代の様子を紹介し、周遊へ導きます。渡来人の生活を紹介したジオラマや、檜前遺跡群の発掘調査の成果等が展示されます。



キトラ古墳で発見された朱雀