

パブリックコメント（意見募集）の実施概要

1. パブリックコメント（意見募集）の実施概要

『平城宮跡歴史公園拠点ゾーン整備計画（案）』について、平成25年7月19日（金）から平成25年8月19日（月）までの32日間（郵送分は、8月19日の消印有効）にわたり、パブリックコメント（意見募集）を行いました。

実施にあたっての意見募集の呼びかけは、以下のように行いました。

① 周知用チラシ(概要版)の配布

関係機関の協力を得て、下記の場所において周知用チラシ（概要版）の配布を行いました。

<国土交通省近畿地方整備局関係施設>

- ・近畿地方整備局 建政部都市整備課（大阪市）
- ・国営飛鳥歴史公園事務所（高市郡明日香村）
- ・国営飛鳥歴史公園事務所平城分室（奈良市）

<奈良県関係施設>

- ・奈良県庁（県政情報センター、平城宮跡事業推進室、文化財保存課）
- ・県民お役立ち情報コーナー（県内5箇所）
県立図書情報館（奈良市）、西奈良県民センター（奈良市）、
奈良県産業会館（大和高田市）、桜井総合庁舎（桜井市）、
吉野町中央公民館（吉野町）
- ・県立都市公園（県内11箇所）

<奈良市関係施設>

- ・奈良市役所（景観課、文化財課）

<平城宮跡内施設>

- ・平城京歴史館（奈良県施設・再掲）
- ・平城宮跡資料館（奈良文化財研究所施設）
- ・大極殿、朱雀門、東院庭園、遺構展示館
（文化庁施設）



なお、チラシには、料金受取人払い方式の「ご意見受付ハガキ」を含んでおり、切り取って送付できるような形としました。（チラシ総数：約4千枚）

② ホームページ

国営平城宮跡歴史公園ホームページのトップページにバナーを表示し、専用ページから『平城宮跡歴史公園拠点ゾーン整備計画（案）』についての意見募集の呼びかけを行いました。

ホームページからは、専用の応募フォームを利用して意見を送付できるような形としました。

また、奈良県平城宮跡事業推進室ホームページ、奈良県平城宮跡情報サイト（平城宮跡クイックガイド）においても、上記ホームページへのリンクを設定し、呼びかけを行いました。



③ その他

報道発表については、平成25年7月10日（水）に、近畿建設記者クラブ、大手前記者クラブ、奈良県政・経済記者クラブ、奈良県文化教育記者クラブ、奈良市政記者クラブに対して、資料を配布しました。

また、新聞広告・奈良市広報誌への掲載・奈良県公式携帯サイトなどにおいて、広報を行いました。

2. パブリックコメント（意見募集）の結果

(1) 応募数

期間中に74通のご意見をお寄せいただきました。

(2) ご意見の分類

お寄せいただいたご意見を分類すると、以下のように167件（再掲を含む。）になりました。（なお、意見提出時に選択いただいた「表題」は、内容により再分類しています。）

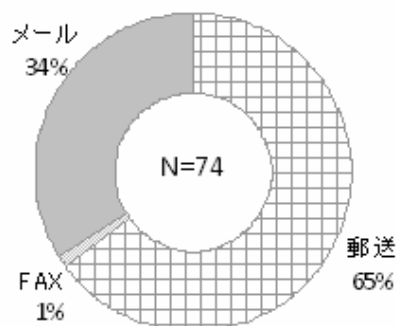
対象エリア	分類	意見数	構成割合
拠点ゾーンについて	整備コンセプトについて	23	14%
	施設の計画概要について	74	44%
	景観形成の考え方について	7	4%
	その他のご意見	22	13%
公園全体について		35	21%
その他ゾーンについて		6	4%
< 計 >		167	

(3) 応募者の内訳

① 応募媒体

意見の応募媒体としては、郵送（ハガキ）が6割以上を占め、ホームページを通じたメールでの応募は約3割でした。

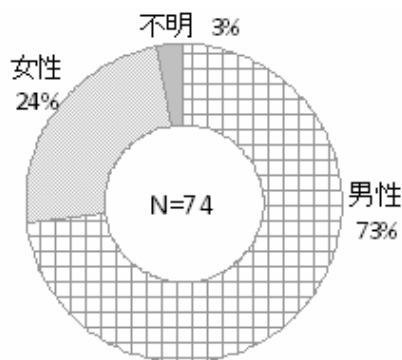
	通数	比率
郵送	48	65%
FAX	1	1%
メール	25	34%
<計>	74	



② 性別

性別は、男性が約7割を占めました。

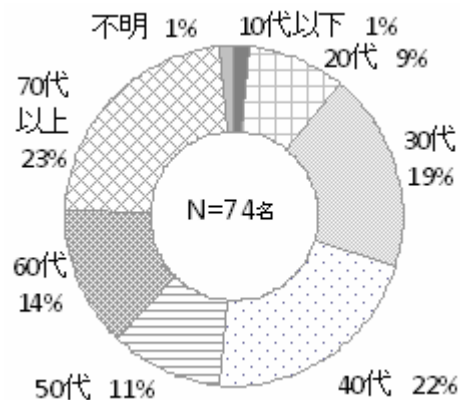
	通数	比率
男性	54	73%
女性	18	24%
不明	2	3%
<計>	74	



③ 年齢層

年齢層は、30歳代が19%、40歳代が22%、70歳代以上が23%と多くの割合を占めました。

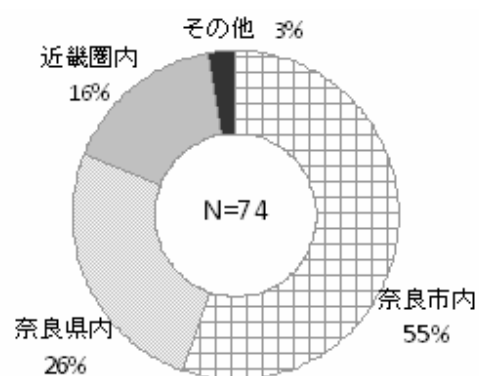
	通数	比率
10代以下	1	1%
20代	7	9%
30代	14	19%
40代	16	22%
50代	8	11%
60代	10	14%
70代以上	17	23%
不明	1	1%
<計>	74	



④ 居住地

居住地は、地元である奈良県・奈良市が約8割を占めましたが、近畿府県（大阪府・京都府・兵庫県）や関東方面からもご意見が寄せられました。

	通数	比率
奈良市内	41	55%
奈良県内	19	26%
近畿圏内	12	16%
その他	2	3%
<計>	74	



※ 奈良県内は奈良市以外の市町村、近畿圏内は奈良県以外の府県、その他は近畿圏以外

(4) その他

なお、募集期間の締め切り後において、上記以外に4通（意見数5件）のご意見を頂いており、今後の検討において参考とさせていただきます。